

大気降下物モニタリング調査結果

平成24年11月26日

原子力災害現地対策本部（放射線班）

福島県災害対策本部（原子力班）

「大気降下物モニタリング調査計画」に基づき本年1月から6月までに実施した月間の大気降下物の調査結果がまとまりましたのでお知らせします。

1 調査時期
平成24年1月～平成24年6月

2. 調査地点
県内26地点（別紙1のとおり）

3. 調査結果
表1 降下物量の測定結果概要（各地点ごとの測定結果は別紙2のとおり）

採取月	降下物量 (MBq/km ²)			
	Cs-134	最大値測定地点	Cs-137	最大値測定地点
1月分	不検出 ～ 5,350	福島県原子力センター（大熊町）	不検出 ～ 7,350	福島県原子力センター（大熊町）
2月分	不検出 ～ 8,120	福島県原子力センター（大熊町）	不検出 ～ 11,400	福島県原子力センター（大熊町）
3月分	不検出 ～ 5,910	伊達市 富成公民館*	不検出 ～ 8,290	伊達市 富成公民館*
4月分	不検出 ～ 7,990	郡山公民館 （双葉町）	不検出 ～ 12,000	郡山公民館 （双葉町）
5月分	不検出 ～ 1,910	福島県原子力センター（大熊町）	不検出 ～ 3,160	福島県原子力センター（大熊町）
6月分	不検出 ～ 376	郡山公民館 （双葉町）	不検出 ～ 580	郡山公民館 （双葉町）
全国の過去最大値	99.9（1986年）		688.2（1963年）	
福島県内の過去最大値	不検出		162.8（1986年）	

* 伊達市富成公民館近傍で3、4月に除染作業実施

※ Cs：セシウム Bq：ベクレル M：メガ（10の6乗）

※ 概ねの半減期 セシウム134：2年、セシウム137：30年

※ 試料採取方法

ステンレス製採取容器（集水面積は福島市、大熊町及び富岡町は0.5m²、その他では0.0855m²）を設置し、1ヶ月後に試料を回収。

※ 測定条件

文部科学省放射能測定法シリーズ「ゲルマニウム半導体検出器によるガンマ線スペクトロメトリ（平成4年（3訂））」に基づき、福島県原子力センター福島支所において分析を実施。

測定容器：2Lマリネリ容器

供試料量：2L（採取量が2L以上あった場合は2L分取した）

測定時間：1,000秒

※ その他のγ線を放出する人工放射性核種は検出されなかった。

※ 表示は有効数字3桁とした。

※ 検出下限値は概ね20～30 MBq/km²（Cs-134、Cs-137ともに）

※ 過去の最大値は（財）日本分析センター「環境放射線データベース」の1957年度～2009年度のデータを参照

4. 考察

(1) 方部別の降下物量分布について

- 今回の調査期間において検出されたセシウム134の最大値は双葉郡大熊町の2月採取分で8,120 MBq/km²、セシウム137の最大値は双葉郡双葉町の4月採取分で12,000 MBq/km²であり、これらは国内で事故前において観測された最大値（セシウム134が99.9 MBq/km²、セシウム137が688.2 MBq/km²）を大幅に上回った。
- 方部別の放射性セシウム（セシウム134とセシウム137の合計）の最大値では、相双地方（双葉町の4月採取分 20,000MBq/km²）が最も大きく、次いで県北地方（伊達市の3月採取分14,200 MBq/km²）、いわき地方（いわき市の3月採取分3,040 MBq/km²であり、県中地方（田村市の3月採取分1,200 MBq/km²）、県南地方（白河市の4月採取分1,170 MBq/km²）、会津地方（会津若松市の3月採取分79.9 MBq/km²）の順であり、南会津地方では検出されなかった。
- これら方部別の放射性セシウム降下量の違いは、文部科学省より公表された「①第5次航空機モニタリングの測定結果、及び②福島第一原子力発電所から80km圏外の航空機モニタリングの測定結果について（平成24年9月28日）」の放射性セシウムの沈着量の違いと比較的似た傾向を示した。（別紙3）

伊達市富成公民館においては、3,4月のみ放射性セシウム降下量が多く観測されている。これは、3,4月に当該調査地点のごく近傍において里山の法面の除染作業が行なわれており、風が強い日の作業時に一時的に飛散したじん埃等が採取容器に混入した可能性がある。

- なお、福島市の日間の放射性セシウム降下量と空間線量率の関係（別紙4）をみると、放射性セシウム降下量が増加しても空間線量率に特に変化はみられないこと、降下物が福島第一原子力発電所からの新たな放射性セシウムの放出によるものと仮定した場合の試算（※）でも、それほど大きな値とはならないことから、降下した放射性セシウムの空間線量率への影響は小さいと推測される。

※ 放射性セシウム降下量の最も多かった双葉町の4月採取分（20,000 MBq/km²）で試算した場合でも空間線量率は約0.07 μ Sv/h で、双葉町郡山局の4月の平均空間線量率1.47 μ Sv/h の20分の1程度。

(2) 月毎の放射性セシウム降下量の変化について

- 月毎の放射性セシウム降下量の推移を見ると、調査地点により違いが見られるものの、全体的に5月、6月分の放射性セシウム降下量は減少する傾向にある。
この要因を、今回の調査地点で唯一、日間降下物の測定を実施している福島市（福島県原子力センター福島支所）の測定結果を中心に考察する。
- 別紙5に今回の調査期間内における福島市の日間の放射性セシウム降下量と福島地方気象台「福島」観測所の気象状況（降水量、最大瞬間風速及び水蒸気量（気温及び湿度から算出））を示す。この図から、風が強く且つ降水がない日に放射性セシウム降下量が多くなる傾向がある。また、1月から4月上旬は、総じて空気中の水蒸気量が少ないことから、じん埃が舞い上がりやすい気象条件であったことが推測される。この水蒸気量の変化は、福島地方気象台「小名浜」観測所（浜通りで唯一、湿度を観測）においても、同様の傾向が見られる（別紙5（参考））。これらの気象状況と（1）で述べた方部別の放射性セシウム降下量の違いが放射性セシウムの沈着量の違いと似た傾向を示していることを併せて考えると、1月から4月上旬までは比較的空気が乾燥し、そこに強い風が吹くことで放射性セシウムを含むじん埃が地表面から舞い上がりやすかったため、放射性セシウム降下量が全体的に多くなったが、5月以降は空気が湿りがちで、地表面からのじん埃が舞い上がりにくくなったため、全体的に減少した可能性が考えられる。

（問い合わせ先 福島県災害対策本部（原子力班） 電話 024-521-1917）

調査地点一覧

地点No.	方部	市町村	採取地点	備考	
1	県北	福島市	福島県原子力センター福島支所		
2		伊達市	伊達市富成公民館		
3		川俣町	川俣町保健センター		
4			福島警察署山木屋駐在所	計画的避難区域	
5	県中	郡山市	福島県環境センター		
6		田村市	田村市役所都路行政局		
7	県南	白河市	福島県白河合同庁舎		
8	会津	会津若松市	福島県会津若松合同庁舎		
9	南会津	南会津町	福島県南会津合同庁舎		
10	相双	相馬市	相馬市役所玉野支所		
11		南相馬市	福島県南相馬合同庁舎		
12			小高区東部運動場 (モニタリングポスト福浦局)	避難指示解除準備区域	
13			南相馬市横川ダム管理事務所	居住制限区域	
14		広野町	広野町役場		
15		榎葉町	繁岡地区集会所 (モニタリングポスト繁岡局)	避難指示解除準備区域	
16		富岡町	旧富岡町役場跡 (モニタリングポスト富岡局)	警戒区域	
17		川内村	川内村役場		
18		大熊町	福島県原子力センター	警戒区域	
19		双葉町	郡山公民館 (モニタリングポスト郡山局)	警戒区域	
20		浪江町	浪江町中央公園 (モニタリングポスト浪江局)	警戒区域	
21			浪江町津島活性化センター	計画的避難区域	
22		葛尾村	葛尾村柏原地区	計画的避難区域	
23		飯館村	飯館村役場	居住制限区域	
24		いわき	いわき市	福島県いわき合同庁舎	
25				いわき市役所久ノ浜・大久支所	
26	いわき市役所川前支所				

※ 警戒区域等の区分は平成24年9月末現在のもの。

大気降下物測定結果一覧

別紙2

地点 No.	方部	市町村名	調査地点	採取月	採取期間		降下物量 (MBq/km ²)		
							Cs-134	Cs-137	放射性セシウム (Cs-134+Cs-137)
1	福島市	福島県原子力センター福島支所	1月分	1月5日 12:00	～	2月1日 12:00	408	533	941
			2月分	2月1日 12:00	～	3月1日 12:00	1,350	1,990	3,340
			3月分	3月1日 12:00	～	4月2日 12:00	467	722	1,190
			4月分	4月2日 12:00	～	5月1日 12:00	365	557	922
			5月分	5月1日 12:00	～	6月1日 12:00	122	242	364
			6月分	6月1日 12:00	～	7月2日 12:00	73.5	90.8	164
2	伊達市	伊達市富成公民館	1月分	1月5日 9:30	～	2月2日 9:09	234	276	510
			2月分	2月2日 9:09	～	3月2日 9:20	549	695	1,240
			3月分	3月2日 9:20	～	4月3日 9:10	5,910	8,290	14,200
			4月分	4月3日 9:10	～	5月2日 9:13	2,850	4,200	7,050
			5月分	5月2日 9:13	～	6月4日 9:10	393	626	1,020
			6月分	6月4日 9:10	～	7月3日 9:04	68.8	97.2	166
3	川俣町	川俣町保健センター	1月分	1月5日 16:15	～	2月1日 10:12	75.6	89.0	165
			2月分	2月1日 10:12	～	3月1日 9:26	128	194	322
			3月分	3月1日 9:26	～	4月2日 9:51	112	148	260
			4月分	4月2日 9:51	～	5月1日 9:20	141	198	339
			5月分	5月1日 9:20	～	6月1日 9:24	35.0	44.0	79.0
			6月分	6月1日 9:24	～	7月2日 9:50	52.9	55.6	109
4	郡山市	福島警察署山木屋駐在所(計画的避難区域)	1月分	1月5日 10:00	～	2月1日 10:55	104	144	248
			2月分	2月1日 10:55	～	3月1日 10:08	276	406	682
			3月分	3月1日 10:08	～	4月2日 10:25	240	372	612
			4月分	4月2日 10:25	～	5月1日 9:48	297	390	687
			5月分	5月1日 9:48	～	6月1日 9:56	250	363	613
			6月分	6月1日 9:56	～	7月2日 10:10	103	133	236
5	郡山市	福島県環境センター	1月分	1月5日 9:38	～	1月25日 12:00	186	286	472
			4月分	4月3日 9:58	～	5月2日 9:55	83.3	125	208
			5月分	5月2日 9:55	～	6月4日 9:14	60.6	97.3	158
			6月分	6月4日 9:14	～	7月3日 14:18	46.5	不検出	46.5

地点 No.	方部	市町村名	調査地点	採取月	採取期間		降下物量 (MBq/km ²)			
							Cs-134	Cs-137	放射性セシウム (Cs-134+Cs-137)	
6	県中	田村市	田村市役所都路行政 局	1月分	1月5日 13:30	~	2月1日 13:07	138	157	295
				2月分	2月1日 13:07	~	3月1日 11:30	264	360	624
				3月分	3月1日 11:30	~	4月2日 11:34	544	654	1,200
				4月分	4月2日 11:34	~	5月1日 11:17	268	317	585
				5月分	5月1日 11:17	~	6月1日 11:25	不検出	不検出	不検出
				6月分	6月1日 11:25	~	7月2日 11:45	不検出	不検出	不検出
7	県南	白河市	福島県白河合同庁舎	1月分	1月5日 11:26	~	2月2日 11:12	327	431	758
				2月分	2月2日 11:12	~	3月2日 13:30	303	446	749
				3月分	3月2日 13:30	~	4月3日 11:15	273	393	666
				4月分	4月3日 11:15	~	5月2日 11:14	464	701	1,170
				5月分	5月3日 11:15	~	6月4日 10:27	64.7	111	176
				6月分	6月4日 10:27	~	7月3日 13:20	143	245	388
8	会津	会津若松 市	福島県会津若松合同庁舎	1月分	1月5日 10:25	~	2月2日 11:05	不検出	不検出	不検出
				2月分	2月2日 11:07	~	3月2日 10:03	不検出	39.6	39.6
				3月分	3月2日 10:03	~	4月3日 14:35	32.9	47.0	79.9
				4月分	4月3日 14:35	~	5月2日 14:25	不検出	18.2	18.2
				5月分	5月2日 14:25	~	6月4日 15:42	不検出	9.93	9.93
				6月分	6月4日 15:42	~	7月3日 10:00	8.71	不検出	8.71
9	南会津	南会津町	福島県南会津合同庁舎	1月分	1月5日 14:00	~	2月2日 13:34	不検出	不検出	不検出
				2月分	2月2日 13:39	~	3月2日 11:20	不検出	不検出	不検出
				3月分	3月2日 11:20	~	4月3日 13:17	不検出	不検出	不検出
				4月分	4月3日 13:37	~	5月2日 13:10	不検出	不検出	不検出
				5月分	5月2日 13:10	~	6月4日 12:58	不検出	不検出	不検出
				6月分	6月4日 12:58	~	7月3日 11:15	不検出	不検出	不検出
10	相双	相馬市	相馬市役所玉野支所	1月分	1月5日 11:00	~	2月2日 9:59	161	273	434
				2月分	2月2日 9:59	~	3月2日 10:03	143	198	341
				3月分	3月2日 10:03	~	4月3日 10:10	374	481	855
				4月分	4月3日 10:10	~	5月2日 9:50	430	666	1,100
				5月分	5月2日 9:50	~	6月4日 9:50	318	508	826
				6月分	6月4日 9:50	~	7月3日 9:43	不検出	不検出	不検出

地点 No.	方部	市町村名	調査地点	採取月	採取期間		降下物量 (MBq/km ²)			
							Cs-134	Cs-137	放射性セシウム (Cs-134+Cs-137)	
11			福島県南相馬合同庁舎	1月分	1月5日 12:30	~	2月2日 11:17	161	209	370
				2月分	2月2日 11:17	~	3月2日 11:23	90.2	130	220
				3月分	3月2日 10:03	~	4月3日 12:10	103	211	314
				4月分	4月3日 12:10	~	5月2日 11:58	220	348	568
				5月分	5月2日 11:58	~	6月4日 13:13	不検出	70.5	70.5
				6月分	6月4日 13:13	~	7月3日 13:17	不検出	不検出	不検出
12		南相馬市	小高東部運動場(モニタリングポスト福浦局) (避難指示解除準備区域)	1月分	1月5日 11:10	~	2月1日 10:55	58.3	86.0	144
				2月分	2月1日 10:55	~	3月1日 10:30	127	180	307
				3月分	3月1日 10:30	~	4月2日 14:20	208	241	449
				4月分	4月2日 14:20	~	5月1日 14:40	382	596	978
				5月分	5月1日 14:40	~	6月4日 11:27	不検出	114	114
				6月分	6月4日 11:27	~	7月3日 11:21	122	238	360
13	相双		南相馬市横川ダム管理事務所 (居住制限区域)	1月分	1月5日 14:30	~	2月1日 11:55	303	444	747
				2月分	2月2日 11:55	~	3月2日 11:55	280	398	678
				3月分	3月2日 11:55	~	4月3日 11:35	366	650	1,020
				4月分	4月3日 11:35	~	5月2日 10:50	950	1,440	2,390
				5月分	5月2日 10:50	~	6月4日 10:55	379	738	1,120
				6月分	6月4日 10:55	~	7月3日 10:47	不検出	不検出	不検出
14		広野町	広野町役場	1月分	1月5日 11:55	~	2月1日 13:07	176	241	417
				2月分	2月1日 13:07	~	3月1日 11:40	237	337	574
				3月分	3月1日 11:40	~	4月2日 13:33	98.5	127	226
				4月分	4月2日 13:33	~	5月1日 11:16	90.4	132	222
				5月分	5月1日 11:16	~	6月1日 11:09	不検出	不検出	不検出
				6月分	6月1日 11:09	~	7月2日 10:44	63.0	43.6	107
15		楡葉町	繁岡地区集会所(モニタリングポスト繁岡局) (避難指示解除準備区域)	1月分	1月5日 14:10	~	2月1日 12:00	83.4	119	202
				2月分	2月1日 12:00	~	3月1日 11:30	301	458	759
				3月分	3月1日 11:30	~	4月2日 12:40	248	336	584
				4月分	4月2日 12:40	~	5月1日 12:45	191	283	474
				5月分	5月1日 12:45	~	6月1日 13:15	不検出	不検出	不検出
				6月分	6月1日 13:15	~	7月2日 14:55	不検出	不検出	不検出

地点 No.	方部	市町村名	調査地点	採取月	採取期間		降下物量 (MBq/km ²)			
							Cs-134	Cs-137	放射性セシウム (Cs-134+Cs-137)	
16		富岡町	旧富岡町役場(モニタリングポスト富岡局) (警戒区域)	1月分	1月5日 13:45	~	2月1日 12:00	349	491	840
				2月分	2月1日 12:00	~	3月1日 12:00	555	785	1,340
				3月分	3月1日 11:30	~	4月2日 13:25	467	625	1,090
				4月分	4月2日 13:25	~	5月1日 13:05	304	463	767
				5月分	5月1日 13:05	~	6月1日 14:15	249	414	663
				6月分	6月1日 14:15	~	7月2日 15:40	298	513	811
17		川内村	川内村役場	1月分	1月5日 14:10	~	2月1日 14:00	不検出	42.9	42.9
				2月分	2月1日 14:40	~	3月1日 12:15	624	881	1,510
				3月分	3月1日 12:15	~	4月2日 12:12	77.2	163	240
				4月分	4月2日 12:12	~	5月1日 13:55	82.2	117	199
				5月分	5月1日 13:55	~	6月1日 11:55	不検出	不検出	不検出
				6月分	6月1日 11:55	~	7月2日 12:10	不検出	不検出	不検出
18	相双	大熊町	福島県原子力センター (警戒区域)	1月分	1月5日 12:50	~	2月1日 12:30	5,350	7,350	12,700
				2月分	2月1日 12:00	~	3月1日 11:45	8,120	11,400	19,500
				3月分	3月1日 11:45	~	4月2日 12:00	4,870	6,820	11,700
				4月分	4月2日 12:00	~	5月1日 11:30	2,350	3,460	5,810
				5月分	5月1日 11:30	~	6月1日 12:15	1,910	3,160	5,070
				6月分	6月1日 12:15	~	7月2日 14:00	311	536	847
19		双葉町	郡山公民館(モニタリングポスト郡山局) (警戒区域)	1月分	1月5日 12:05	~	2月1日 11:45	162	214	376
				2月分	2月1日 11:45	~	3月1日 11:15	56.4	60.5	117
				3月分	3月1日 11:15	~	4月2日 13:45	869	1,240	2,110
				4月分	4月2日 13:45	~	5月1日 14:05	7,990	12,000	20,000
				5月分	5月1日 14:05	~	6月1日 11:15	514	881	1,400
				6月分	6月1日 11:15	~	7月2日 12:45	376	580	956
20		浪江町	浪江町中央公園(モニタリングポスト浪江局) (警戒区域)	1月分	1月5日 11:40	~	2月1日 11:20	145	186	331
				2月分	2月1日 11:20	~	3月1日 10:50	504	784	1,290
				3月分	3月1日 10:50	~	4月2日 14:45	280	442	722
				4月分	4月2日 14:45	~	5月1日 14:25	693	1,050	1,740
				5月分	5月1日 14:25	~	6月1日 10:20	不検出	不検出	不検出
				6月分	6月1日 17:45	~	7月2日 12:13	不検出	77.2	77.2

地点 No.	方部	市町村名	調査地点	採取月	採取期間		降下物量 (MBq/km ²)			
							Cs-134	Cs-137	放射性セシウム (Cs-134+Cs-137)	
21		浪江町	浪江町津島活性化センター (計画的避難区域)	1月分	1月5日 11:00	~	2月1日 11:30	399	512	911
				2月分	2月1日 11:00	~	3月1日 10:40	712	1,020	1,730
				3月分	3月1日 10:40	~	4月2日 11:24	942	1,420	2,360
				4月分	4月2日 11:24	~	5月1日 14:48	782	1,080	1,860
				5月分	5月1日 14:48	~	6月1日 10:20	691	991	1,680
				6月分	6月1日 10:20	~	7月2日 10:35	155	254	409
22	相双	葛尾村	葛尾村柏原地区 (計画的避難区域)	1月分	1月5日 11:32	~	2月1日 11:55	339	453	792
				2月分	2月1日 11:55	~	3月1日 10:40	916	1,350	2,270
				3月分	3月1日 10:40	~	4月2日 10:43	830	1,130	1,960
				4月分	4月2日 10:43	~	5月1日 10:48	2,860	4,230	7,090
				5月分	5月1日 10:48	~	6月1日 10:51	341	409	750
				6月分	6月1日 10:51	~	7月2日 11:15	201	339	540
23		飯館村	飯館村役場 (居住制限区域)	1月分	1月5日 15:30	~	2月1日 13:40	325	443	768
				2月分	2月1日 10:40	~	3月1日 11:52	679	985	1,660
				3月分	3月1日 11:52	~	4月3日 13:30	492	771	1,260
				4月分	4月3日 13:30	~	5月2日 13:18	537	843	1,380
				5月分	5月2日 13:18	~	6月4日 13:55	143	216	359
				6月分	6月4日 13:55	~	7月3日 14:01	不検出	不検出	不検出
24		いわき市	福島県いわき合同庁舎	1月分	1月5日 10:25	~	2月1日 10:50	52.1	61.4	114
				2月分	2月1日 10:50	~	3月1日 10:42	68.8	103	172
				3月分	3月1日 10:42	~	4月2日 11:14	1,250	1,790	3,040
				4月分	4月2日 11:14	~	5月1日 10:10	50.5	53.2	104
				5月分	5月1日 10:10	~	6月1日 10:08	不検出	不検出	不検出
				6月分	6月1日 10:08	~	7月2日 11:38	不検出	不検出	不検出
25	いわき	いわき市	いわき市役所久ノ浜・ 大久支所	1月分	1月5日 11:30	~	2月1日 11:54	63.2	76.4	140
				2月分	2月1日 11:54	~	3月1日 11:21	177	242	419
				3月分	3月1日 11:21	~	4月2日 12:10	不検出	138	138
				4月分	4月2日 12:10	~	5月1日 10:53	39.7	80.8	121
				5月分	5月1日 10:53	~	6月1日 10:49	不検出	不検出	不検出
				6月分	6月1日 10:49	~	7月2日 11:03	不検出	不検出	不検出

地点 No.	方部	市町村名	調査地点	採取月	採取期間		降下物量 (MBq/km ²)			
							Cs-134	Cs-137	放射性セシウム (Cs-134+Cs-137)	
26	いわき	いわき市	いわき市役所川前支所	1月分	1月5日 14:10	~	2月1日 14:30	不検出	67.9	67.9
				2月分	2月1日 14:30	~	3月1日 13:52	64.1	85.4	150
				3月分	3月1日 13:52	~	4月2日 14:47	105	202	307
				4月分	4月2日 14:47	~	5月1日 13:15	45.4	71.6	117
				5月分	5月1日 13:15	~	6月1日 12:51	不検出	不検出	不検出
				6月分	6月1日 12:51	~	7月2日 12:53	78.8	92.0	171

※ Cs:セシウム Bq:ベクレル M:メガ(10の6乗)

※ 概ねの半減期 Cs-134:2年 Cs-137:30年

※ 測定条件 測定容器:2Lマリネリ容器

供試料量:2L(採取料が2L以上あった場合は2L分取した)

測定時間:1,000秒

※ その他のγ線の人工放射性核種は検出されなかった。

※ 表示は有効数字3桁とした。

※ 県中の1地点(郡山市)において、採取地点である屋上の工事のため2月分・3月分は欠測。

※ 検出下限値は概ね20~30MBq/km²(Cs-134,Cs-137ともに)

(参考) 大気降下物予備調査結果一覧

※ 本予備調査は、調査地点選定等のため、相双地区を中心に本調査実施前の平成23年11月及び12月に行ったもの。

方部	市町村名	調査地点	採取月	採取期間		降下物量(MBq/km ²)			
						Cs-134	Cs-137	放射性セシウム (Cs-134+Cs-137)	
県北	福島市	福島県原子力センター 福島支所	11月分	11月1日 12:00	～	12月1日 12:00	61.0	100	161
			12月分	12月1日 12:00	～	1月5日 12:00	776	1,090	1,870
	川俣町	川俣町保健センター	12月分	12月5日 16:30	～	1月5日 16:15	65.3	73.5	139
相双	相馬市	相馬市役所玉野支所	12月分	12月5日 9:50	～	1月5日 11:00	230	308	538
	南相馬市	福島県南相馬合同庁舎	12月分	12月5日 11:41	～	1月5日 12:30	101	139	240
	広野町	広野町役場	12月分	12月5日 11:55	～	1月5日 11:55	237	331	568
	楡葉町	繁岡地区集会所(モニタ リングポスト繁岡局) (避難指示解除準備区 域)	11月分	11月1日 14:00	～	12月1日 14:00	不検出	不検出	不検出
			12月分	12月5日 12:00	～	1月5日 14:10	210	284	494
	富岡町	旧富岡町役場(モニタ リングポスト富岡局) (警戒区域)	11月分	11月1日 12:00	～	12月1日 12:00	844	1,100	1,940
			12月分	12月1日 13:00	～	1月5日 13:45	1,470	1,930	3,400
	川内村	川内村役場	12月分	12月5日 11:07	～	1月5日 14:10	26.6	32.2	58.8
	大熊町	福島県原子力センター (警戒区域)	11月分	11月1日 12:00	～	12月1日 12:00	755	974	1,730
			12月分	12月1日 12:00	～	1月5日 12:50	3,390	4,470	7,860
	双葉町	郡山公民館(モニタ リングポスト郡山局) (警戒区域)	11月分	11月1日 14:00	～	12月1日 14:00	310	337	647
			12月分	12月5日 12:00	～	1月5日 12:05	1,030	1,390	2,420
葛尾村	葛尾村柏原地区 (計画的避難区域)	12月分	12月5日 13:32	～	1月5日 11:32	283	416	699	
飯館村	飯館村役場 (居住制限区域)	12月分	12月5日 10:50	～	1月5日 15:30	686	935	1,620	
いわき	いわき市	福島県いわき合同庁舎	12月分	12月5日 13:46	～	1月5日 10:25	19.5	27.2	46.7

※ Cs:セシウム Bq:ベクレル M:メガ(10の6乗)

※ 概ねの半減期 Cs-134:2年 Cs-137:30年

※ 測定条件 測定容器:2Lマリネリ容器

供試料量:2L(採取料が2L以上あった場合は2L分取した)

測定時間:1,000秒

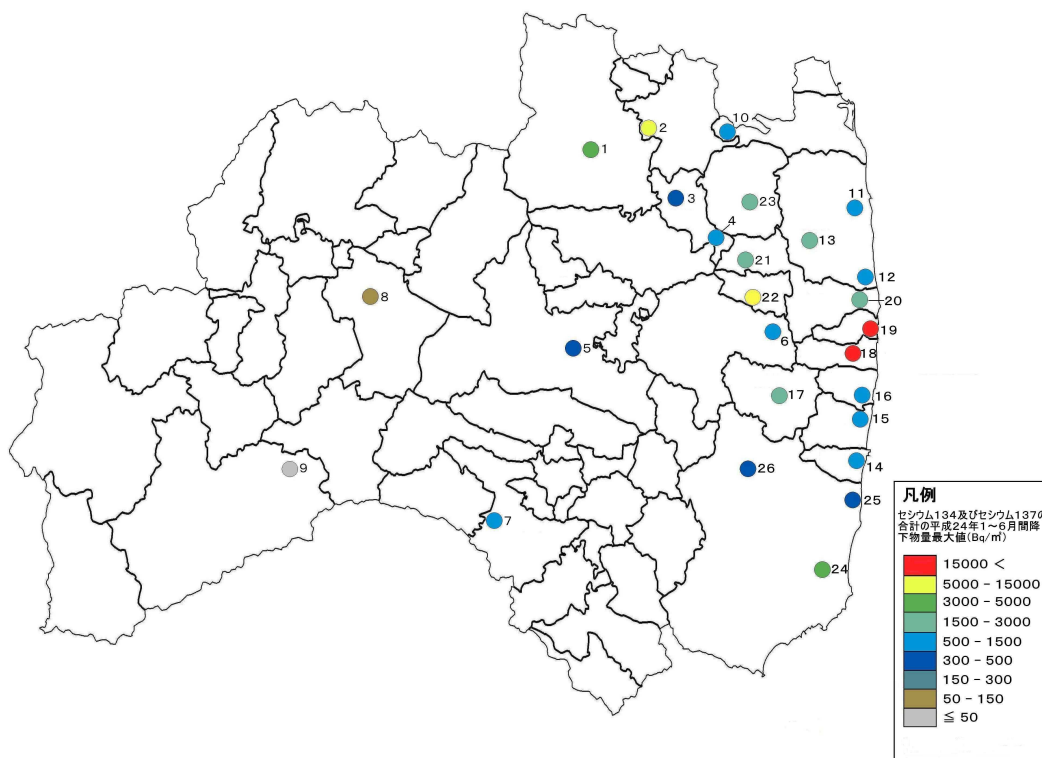
※ その他のγ線の人工放射性核種は検出されなかった。

※ 表示は有効数字3桁とした。

※ 検出下限値は概ね20～30MBq/km²(Cs-134,Cs-137ともに)

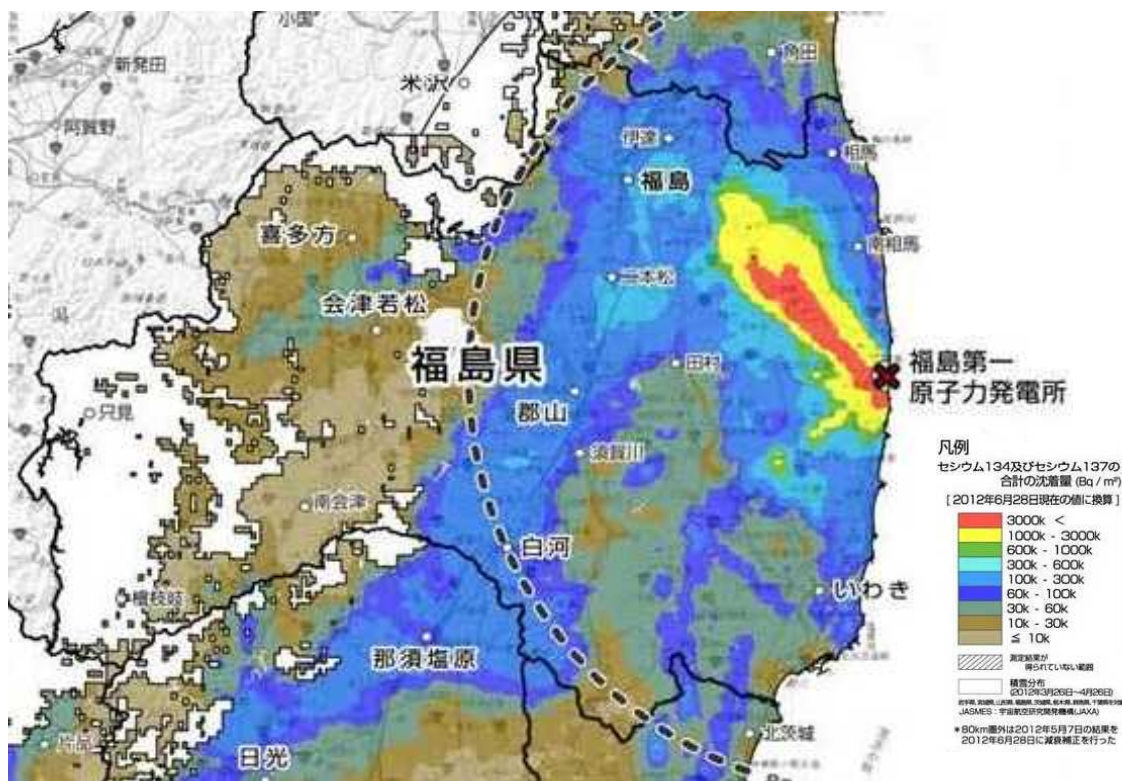
※ 警戒区域等の区分は、平成24年9月末現在のもの。

大気降下物調査結果



※ 調査地点の横の数値は、別紙1の地点No. に対応

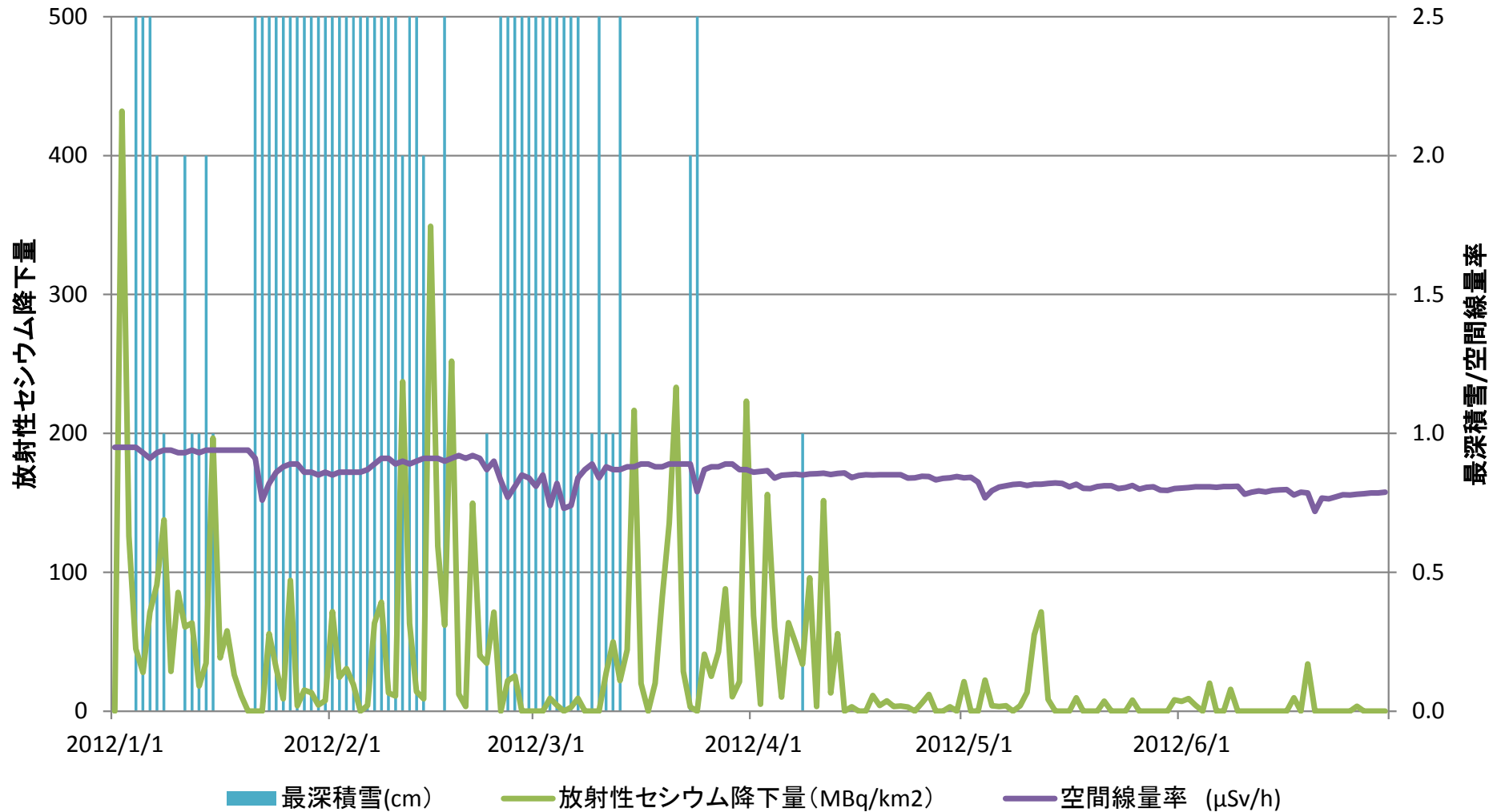
航空機モニタリングの結果（放射性セシウム沈着量）



※ 文部科学省HP「①第5次航空機モニタリングの測定結果、及び
②福島第一原子力発電所から80km圏外の航空機モニタリングの測定
結果について（平成24年9月28日）」から抜粋

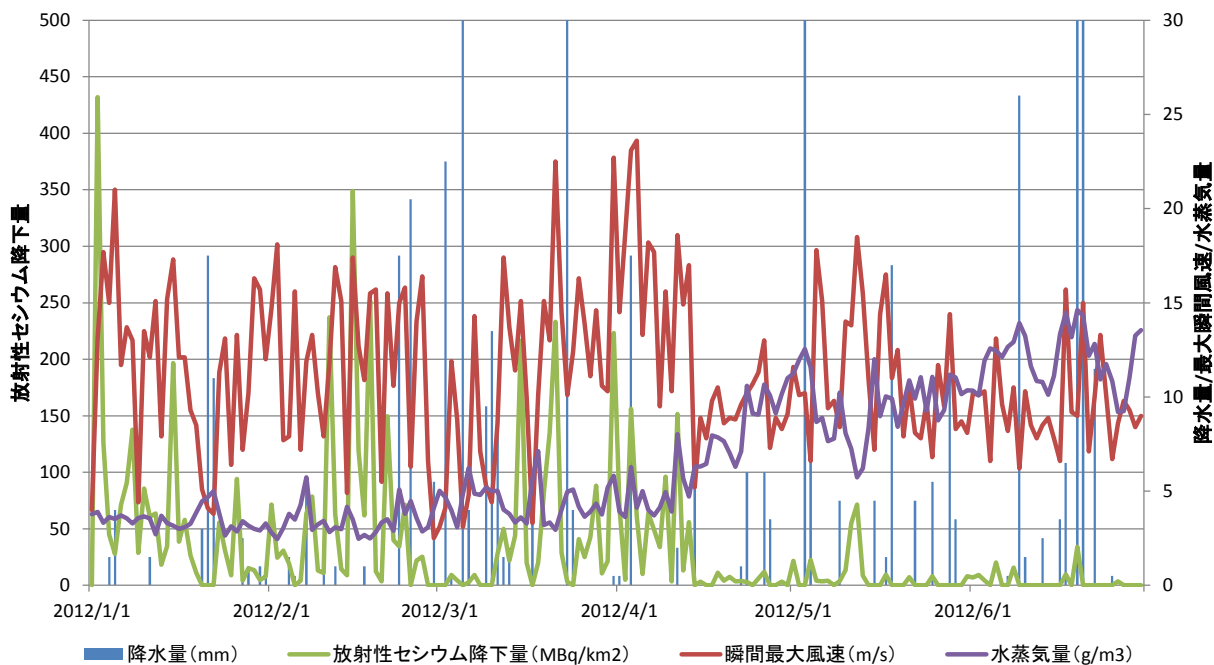
放射性セシウム降下量と空間線量率

別紙4



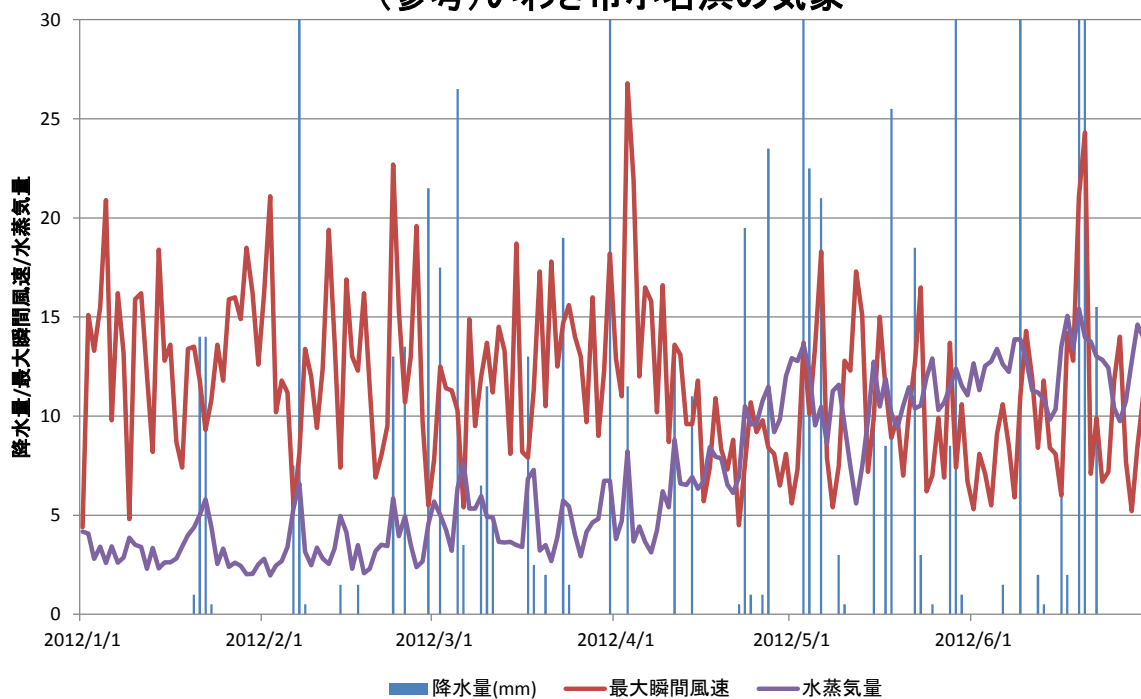
※ 空間線量率は福島市紅葉山公園のモニタリングポストの午前9時のデータ
※ 最深積雪は、福島地方気象台「福島」のデータ

放射性セシウム降下量と気象の関係_福島市



※ 降水量、瞬間最大風速のデータは福島地方気象台「福島」観測所のデータ。
 ※ 水蒸気量は、福島地方気象台「福島」観測所の気温及び相対湿度のデータから算出。

(参考)いわき市小名浜の気象



※ 降水量、瞬間最大風速のデータは福島地方気象台「小名浜」観測所のデータ。
 ※ 水蒸気量は、福島地方気象台「小名浜」観測所の気温及び相対湿度のデータから算出。