

業 務 概 要

平 成 2 6 年 版

(平 成 2 5 年 度 実 績)

福 島 県

中 央 児 童 相 談 所
県 中 児 童 相 談 所
会 津 児 童 相 談 所
浜 児 童 相 談 所

児童は、人として尊ばれる。

児童は、社会の一員として重んぜられる。

児童は、よい環境のなかで育てられる。

(児童憲章より)

はじめに

児童相談所の業務の推進につきましては、日頃から、関係機関、諸団体の皆様には格別の御理解と御協力をいただき、心から厚くお礼申し上げます。

平成25年度の福島県における児童相談の実績をまとめた業務概要をお送りします。業務の参考にしていただければ幸いです。

平成25年度の全国の児童相談所における児童虐待対応件数は73,765件と過去最高を更新しました。福島県ではほぼ横ばいの件数でしたが、平成25年度末に「子どものきょうだいに虐待行為を行う」ことが他のきょうだいにとって心理的虐待にあたるとされたこともあり、今後は更に件数が増加すると予想されます。

平成25年度には「子ども虐待対応の手引き」「児童相談所運営指針」が改正され、「特定妊婦」（出産後の養育について出産前において特に支援が必要と認められる妊婦）及び「要支援児童」（保護者の養育を支援することが特に必要と認められる児童）への支援や子どもの所在が把握できない場合の対応に関する記載が加われました。

福島県でも家庭での養育困難に関する「養護相談」（虐待を除く）の件数が増加する傾向が認められます。児童相談所は緊急介入や保護を含む専門的な対応が必要な相談に応じることに加え、上記のような、より深刻化する以前の段階での市町村との連携・協働も益々重要になると考えられます。

また、国が進める家庭的養護の推進という方向性に沿って、里親制度に関する啓発や里親支援の充実も重要な課題となっています。

震災から3年以上が経過しましたが、今もなお多くの県民が不安やストレスを抱えて生活しています。地域社会や家族のあり方の変化に伴い、児童が育ち成長する環境は複雑化、多様化しており、既に様々な困難が生じていることに加え、長期化するストレス状況が家族機能の弱体化を招き、児童の安心・安全を脅かすことも懸念されます。

児童相談所は、すべての児童の健やかな成長と明るい未来の実現のため、自らの機能の点検、強化に努めるとともに、児童を見守り育てる地域のネットワークの一層の充実を図っていく所存です。

平成27年1月

中央児童相談所	渡部	久
県中児童相談所	安部	恵子
会津児童相談所	安部	智彦
浜児童相談所	市川	英雄

目 次

第1 概 要

1 児童相談所の業務

- (1) 児童相談所とは 1
- (2) 相談の方法は 1
- (3) 受け付ける相談の内容は 1
- (4) 相談の流れは 2
- (5) 児童相談所管轄区域図 3
- (6) 児童相談所(相談室)の所在地、管轄区域 4
- (7) 児童相談所の組織 5

2 平成25年度実績

- (1) 相談受付状況 7
 - ア 経路別相談受付状況 8
 - イ 相談種別受付状況 8
- (2) 相談処理状況 10
 - ア 養護相談 10
 - イ 障害相談 10
 - ウ 非行相談 10
 - エ 育成相談 10
- (3) 虐待相談 12
 - ア 虐待の種別 12
 - イ 経路 12
 - ウ 主たる虐待者 12
 - エ 被虐待児の年齢階層 12
 - オ 処理状況 13
 - カ 虐待防止法関係等 13
- (4) 里親委託の状況 14
- (5) 心理療法・カウンセリングの実施状況 14
- (6) 一時保護の実施状況 15
- (7) 家庭支援電話相談事業 16
- (8) メール相談の実施状況 16

第2 統計

1	経路別受付件数	17
2	年齢・相談別受付件数	18
3	家庭支援電話相談事業受付件数	19
4	相談種別処理状況	20
5	里親委託の状況	21
6	調査・診断及び心理療法・カウンセリング等	22
7	一時保護児童の相談種別、年齢、処理状況	23
8	施設別在籍状況	25
9	虐待相談(処理件数)の状況	26
(1)	虐待で児童福祉施設入所の内訳	26
(2)	虐待相談の相談種別・経路	26
(3)	虐待相談の主な虐待者	27
(4)	被虐待者の年齢・相談種別	27
(5)	虐待防止法関係	27

第3 特別事業

1	児童見守り力強化支援事業	28
2	児童養護施設入所児童事例検討	28
3	子どもの心のケア事業(震災後の対応)	28

第4 児童福祉施設等一覧表

1	児童福祉施設一覧表	30
2	福祉事務所一覧表	31

第 1 概 要

1 児童相談所の業務

(1) 児童相談所とは…

児童相談所は、18歳未満の児童のあらゆる相談に応じ、すべての児童が心身共に健やかに育ち、その持てる力を最大限に発揮することができるように、児童及びその家庭等を援助する専門機関です。

児童福祉法によって、各都道府県及び政令指定都市に設置義務が課せられており、本県には、中央・県中・会津・浜の4つの児童相談所が設置されています。

〔管轄区域図(3ページ)、所在地、管轄区域の状況(4ページ)、児童相談所の組織(5～6ページ)参照〕

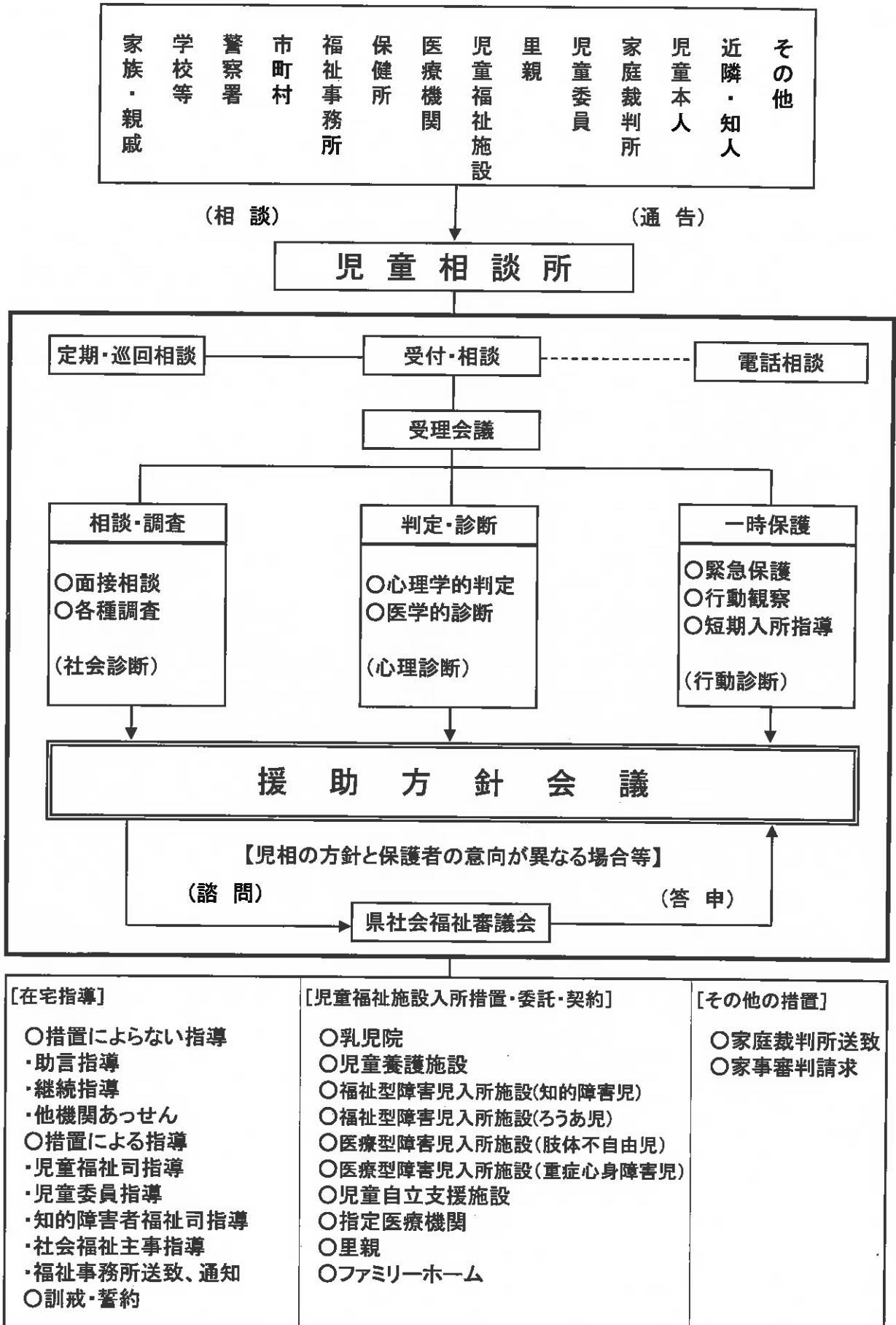
(2) 相談の方法は…

相談は土曜日・日曜日・祝祭日・年末年始を除いて、いつでも応じますが、待ち時間を少なくするため、電話等で相談日・時間を予約されることをお勧めしています。

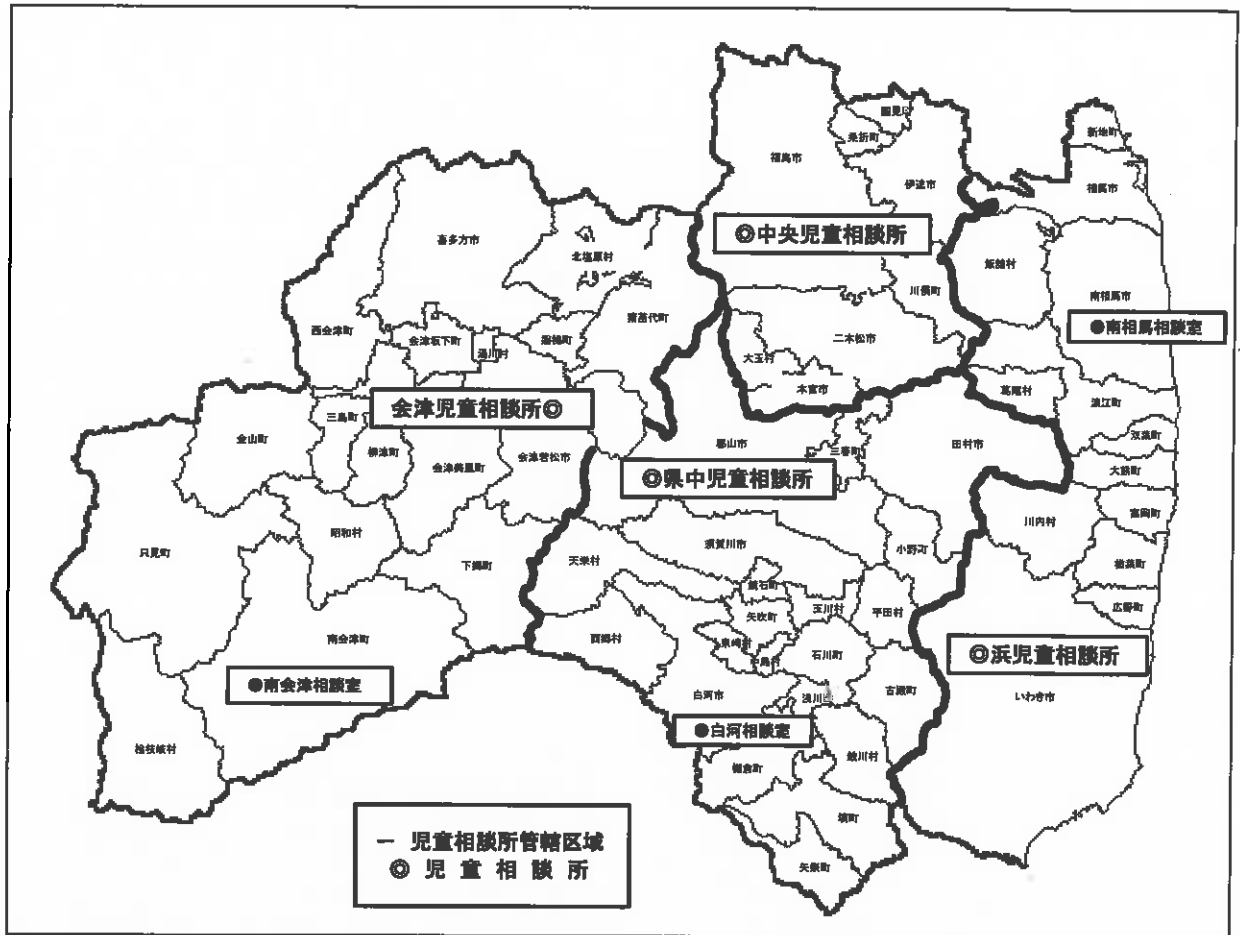
(3) 受け付ける相談の内容は…

養護	①養護相談	保護者の家出、失踪、死亡、離婚、入院、稼働等による養育困難児、棄児、迷子、虐待や放任されている児童等、環境的問題を有する児童に関する相談
保健	②保健相談	未熟児、虚弱児、ツベルクリン反応陽転児、内部機能障害、小児喘息、その他の疾患(精神疾患を含む)を有する児童に関する相談
障害	③肢体不自由相談	肢体不自由児、運動発達の遅れに関する相談
	④視聴覚障害相談	盲(弱視を含む)ろう(難聴を含む)等視聴覚障害児に関する相談
	⑤言語発達障害等相談	構音障害、吃音、失語等音声な言語の機能障害をもつ児童、言語発達遅滞を有する児童等に関する相談
	⑥重症心身障害相談	重症心身障害児(者)に関する相談
	⑦知的障害相談	知的障害児に関する相談
	⑧発達障害相談	自閉症、アスペルガー症候群、その他の広汎性発達障害、学習障害、注意欠陥多動性障害等の児童に関する相談
非行	⑨ぐ犯行為等相談	虚言癖、浪費癖、家出、浮浪、乱暴、性的逸脱等の問題行動があり、このまま放置すれば罪を犯すおそれのある児童に関する相談
	⑩触法行為等相談	窃盗、暴行、傷害、恐喝、放火、薬物乱用等刑罰法令に触れる行為のあった児童に関する相談
育成	⑪性格行動相談	反抗、友達と遊べない、落ち着きがない、内気、緘黙、家庭内暴力等性格行動上の問題を有する児童に関する相談
	⑫不登校相談	登校(園)できない、していない状態にある児童に関する相談
	⑬適性相談	進学適性、職業適性、学業不振等に関する相談
	⑭育児・しつけ相談	幼児のしつけ、性教育、遊び等に関する相談
	⑮その他の相談	上記のいずれにも該当しない相談

(4) 相談の流れは…



(5) 児童相談所管轄区域図



※ 平成26年4月1日現在の行政区画

児童相談所名	面積 (km ²)	管轄区域 市町村数	人口 (人)	児童数 (人)	人口に対する 児童の割合	管内別 児童割合
中央児童相談所	1,753.42	4市 4町村	497,059	86,845	17.5%	24.0%
県中児童相談所 白河相談室	3,639.53	4市 17町村	701,862	129,222	18.4%	35.8%
会津児童相談所 南会津相談室	5,420.69	2市 15町村	291,944	49,138	16.8%	13.6%
浜児童相談所 南相馬相談室	2,969.12	3市 10町村	538,199	95,902	17.8%	26.6%
計	13,782.76	13市 46町村	2,029,064	361,107	17.8%	100.0%

※ ① 人口及び児童人口は、平成22年10月国勢調査結果による。

② 市町村数は平成26年4月1日現在

(6) 児童相談所(相談室)の所在地、管轄区域

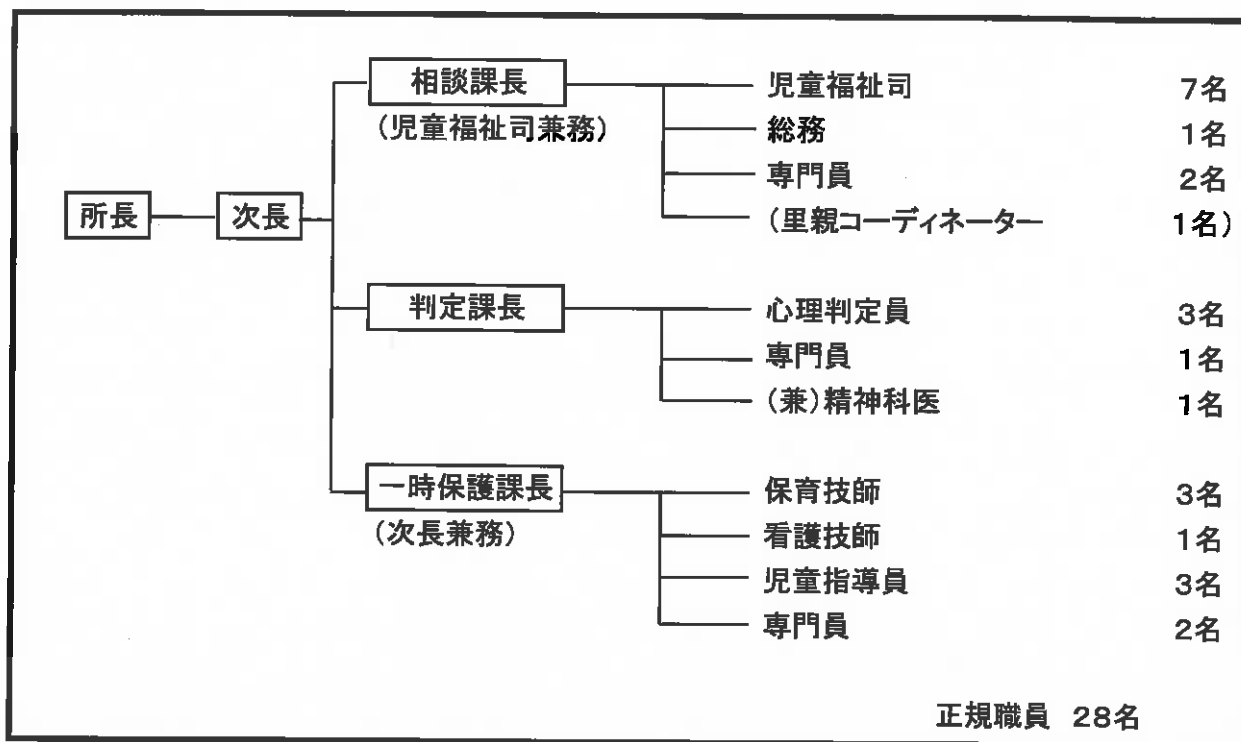
(平成26年4月1日現在)

児童相談所	所在地・連絡先	管轄区域	設立年月日
中央児童相談所	〒960-8002 福島市森合町10-9	福島市、二本松市、伊達市、本宮市、伊達郡、安達郡 (計:4市2郡4町村)	昭和23年6月18日
	TEL:024-534-5101		
	FAX:024-534-5211		
	E-mail: tyuuou.jisou@pref.fukushima.lg.jp		
県中児童相談所	〒963-8540 郡山市麓山1丁目1-1	郡山市、白河市、須賀川市、田村市、岩瀬郡、石川郡、田村郡、西白河郡、東白川郡 (計:4市5郡17町村)	平成19年4月1日
	TEL:024-935-0611		
	FAX:024-935-0618		
	E-mail: kentyu.jisou@pref.fukushima.lg.jp		
白河相談室	〒961-0074 白河市郭内127	白河市、西白河郡、東白川郡 (計:1市2郡8町村)	平成14年4月1日 平成15年3月1日 (移転)
	TEL:0248-22-5648		
	FAX:0248-22-5451		
会津児童相談所	〒965-0003 会津若松市一箕町大字八幡字門田1-3	会津若松市、喜多方市、耶麻郡、河沼郡、大沼郡、南会津郡 (計:2市4郡15町村)	昭和35年12月1日 平成18年4月1日 (移転)
	TEL:0242-23-1400		
	FAX:0242-23-1404		
	E-mail: aidu.jisou@pref.fukushima.lg.jp		
南会津相談室	〒967-0004 南会津町田島字天道沢甲2542-2	南会津郡 (計:1郡4町村)	平成14年4月1日
	TEL:0241-63-0309		
	FAX:0241-62-1698		
浜児童相談所	〒970-8033 いわき市自由ヶ丘38-15	いわき市、相馬市、南相馬市、双葉郡、相馬郡 (計:3市2郡10町村)	昭和28年5月1日
	TEL:0246-28-3346		
	FAX:0246-28-2624		
	E-mail: hama.jisou@pref.fukushima.lg.jp		
南相馬相談室	〒975-0031 南相馬市原町区錦町1-30	相馬市、南相馬市、双葉郡、相馬郡 (計:2市2郡10町村)	平成14年4月1日
	TEL:0244-26-1135		
	FAX:0244-26-1139		

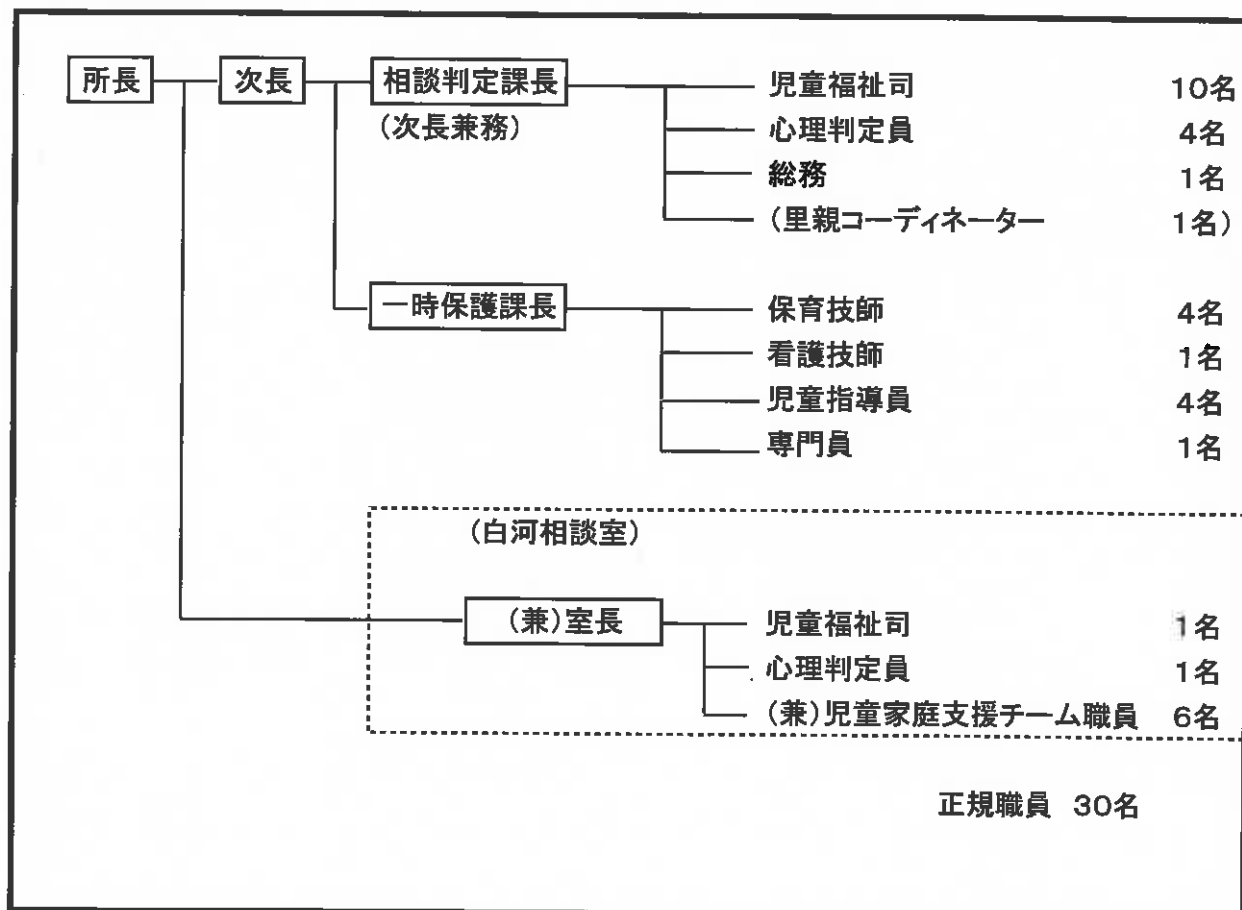
(7) 児童相談所の組織

【中央児童相談所】

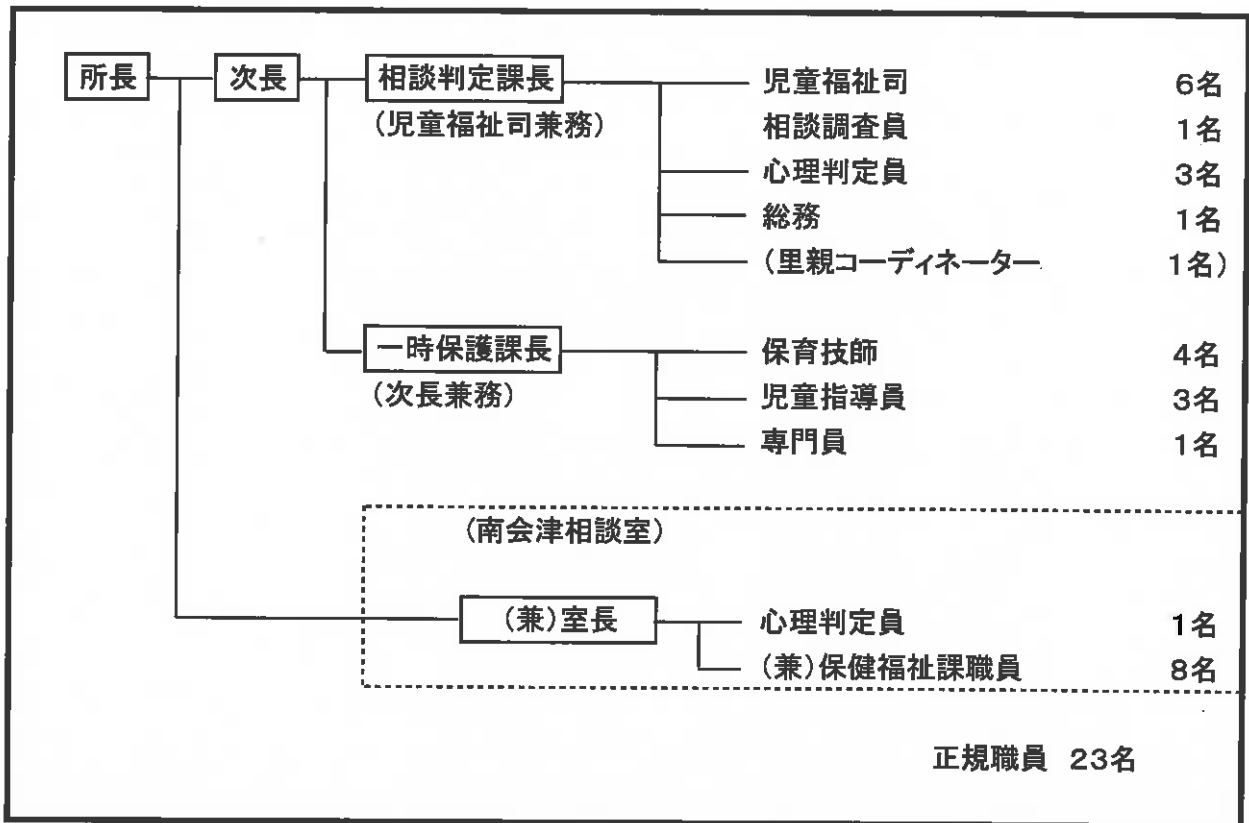
(平成26年4月1日現在)



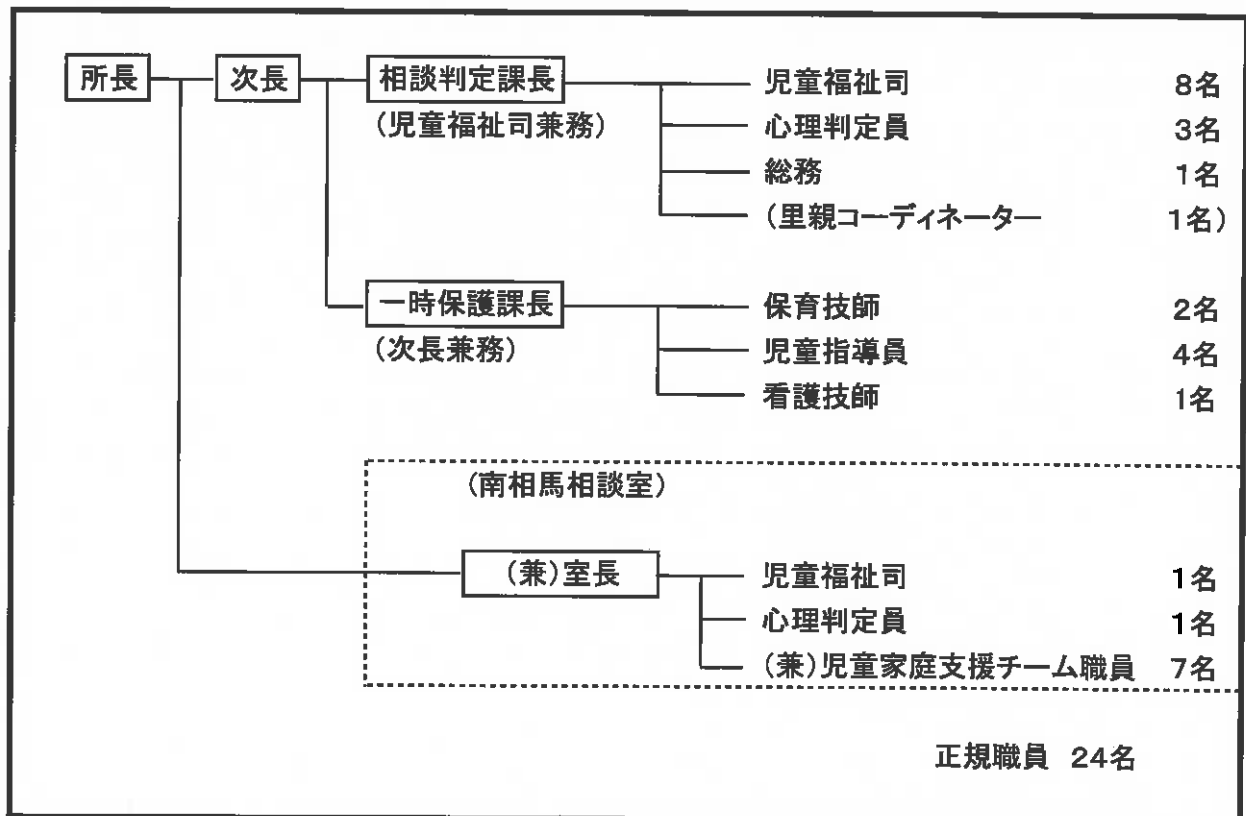
【県中児童相談所】



【会津児童相談所】



【浜児童相談所】

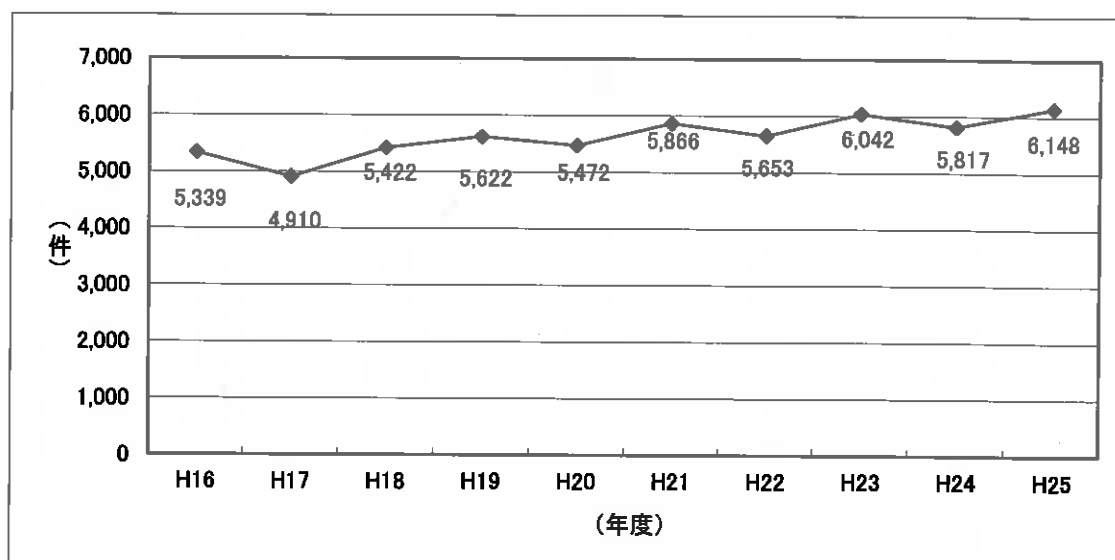


2 平成25年度実績

(1) 相談受付状況(17～18ページ参照)

平成25年度の県内4児童相談所における相談受付件数は、6,148件(中央1,379件、県中1,834件、会津1,036件、浜1,431件、家庭支援電話相談事業468件)であり、前年度に比べて331件増加となっている。うち虐待相談受付件数は300件で、前年度より10件増加した。

(第1図)相談件数の推移



(第1表)児童相談所別相談件数の推移

区分	県全体	中央	県中	会津	浜	電話相談事業
平成16年度	5,339	2,616	—	748	1,301	674
平成17年度	4,910	2,411	—	674	1,203	622
平成18年度	5,422	2,624	—	897	1,363	538
平成19年度	5,622	1,325	1,565	957	1,150	625
平成20年度	5,472	1,206	1,528	912	1,209	617
平成21年度	5,866	1,376	1,812	871	1,141	666
平成22年度	5,653	1,408	1,603	831	1,195	616
平成23年度	6,042	1,458	1,643	1,007	1,442	492
平成24年度	5,817	1,246	1,586	945	1,526	514
平成25年度	6,148	1,379	1,834	1,036	1,431	468
前年比(%)	105.7%	110.7%	115.6%	109.6%	93.8%	91.1%

ア 経路別相談受付状況(17ページ参照)

相談経路としては、「県・市町村」からの相談が2,882件(46.9%)と最も多い。これは、養護等の相談ケース以外に、障害相談を種別とする療育手帳の判定や特別児童扶養手当の書類審査が含まれているためである。次いで「家族・親戚」が1,617件(26.3%)、「施設等」が422件(6.9%)、「学校等」が341件(5.5%)、「警察等」が327件(5.3%)、「近隣・知人」が284件(4.6%)、「児童本人」が84件(1.4%)の順となっている。

なお、「その他」には、家庭裁判所や里親などが含まれる。

(第2表)児童相談所別経路別相談受付状況

区分	(件、%)									
	県・市町村	施設等	警察等	保健所等	学校等	家族・親戚	近隣・知人	児童本人	その他	計
県全体	2,882	422	327	48	341	1,617	284	84	143	6,148
	46.9%	6.9%	5.3%	0.8%	5.5%	26.3%	4.6%	1.4%	2.3%	100.0%
中央	791	69	69	8	50	718	58	47	37	1,847
	42.8%	3.7%	3.7%	0.4%	2.7%	38.9%	3.1%	2.5%	2.0%	100.0%
県中	1,009	103	133	16	57	317	117	27	55	1,834
	55.0%	5.6%	7.3%	0.9%	3.1%	17.3%	6.4%	1.5%	3.0%	100.0%
会津	427	75	30	11	126	300	41	8	18	1,036
	41.2%	7.2%	2.9%	1.1%	12.2%	29.0%	4.0%	0.8%	1.7%	100.0%
浜	655	175	95	13	108	282	68	2	33	1,431
	45.8%	12.2%	6.6%	0.9%	7.5%	19.7%	4.8%	0.1%	2.3%	100.0%
電話相談事業	0	0	0	0	0	407	15	44	2	468
	0.0%	0.0%	0.0%	0.0%	0.0%	87.0%	3.2%	9.4%	0.4%	100.0%

イ 相談種別受付状況 (18ページ参照)

児童相談所ごとに相談種別を見たものが(第3表)である。県全体としては、「障害相談」が3,103件(50.5%)と最も多く、次いで「養護相談」が1,294件(21.0%)、「育成相談」が957件(15.6%)、「非行相談」が255件(4.1%)の順となっている。

昨年度と比較すると、保護者に監護させること又不適当であると認められる「要保護児童」だけではなく、保護者の養育を支援すること又特に必要と認められる「要支援児童」や出産後の養育について出産前において特に支援が必要と認められる「特定妊婦」に関する相談・通告が寄せられるようになったことが「養護相談」の増加につながっていると考えられる。「養護相談」が187件、「障害相談」が163件、「非行相談」が62件それぞれ増加している。

- (7) 「養護相談」1,294件のうち「養護(虐待)」が300件(23.2%)で、「養護(その他)」が994件(76.8%)となっている。「養護(虐待)」は、前年より10件の増加、過去最高の件数となった。「養護(その他)」では、養育能力欠如、家庭不和、養育放棄、受刑、出産、傷病、保護者家出、離婚、保護者死亡等が要因となっている。

「養護相談」を児童の年齢区分で見ると、概ね未就学の「0～6歳」が580件(44.8%)、概ね小学生の「7～12歳」が412件(31.8%)、概ね中学生の「13～15歳」が178件(13.7%)、中卒以上の「16歳以上」が124件(9.5%)となっており、例年同様、低年齢児童の割合が多くなっている。

- (イ)「障害相談」は3,103件で、そのうち「知的障害相談」が2,743件(88.4%)と大部分を占めている。これは療育手帳の申請に伴う障害程度の確認、特別児童扶養手当の認定に関する相談が多いためである。以下、AD/HDを含む「言語発達障害等相談」が134件(4.3%)、「自閉症等相談」が132件(4.2%)、「肢体不自由相談」が70件(2.3%)、「重症心身障害相談」が18件(0.6%)、「視聴覚障害相談」が6件(0.2%)の順となっている。
- (ウ)「非行相談」は全体で255件で、そのうち「触法行為等」が65件(25.5%)、「ぐ犯行為等」が190件(74.5%)であった。前年度に比して、全体では62件の増加である。「触法行為等」は4件増加し、「ぐ犯行為等」が58件増加している。年齢別では、幼児が2件(0.8%)、概ね小学生の「6～12歳以下」が58件(22.7%)、概ね中学生の「13歳以上15歳以下」が135件(53.0%)、概ね中卒児の「16歳以上」が60件(23.5%)となっている。
- (エ)「育成相談」は957件で、前年度に比して28件の減少となっている。そのうち「性格行動相談」が519件と全体の54.2%を占め、次いで「育児・しつけ相談」が201件(21.0%)、「不登校相談」が185件(19.3%)、「適性相談」が52件(5.4%)の順となっている。前年度に比して全体としては減少しているが、「性格行動相談」、「不登校相談」は増加している。

(第3表)児童相談所別相談種別受付状況

							(件、%)
区分	養護	保健	障害	非行	育成	その他	計
県全体	1,294	7	3,103	255	957	532	6,148
	21.0%	0.1%	50.5%	4.1%	15.6%	8.7%	100.0%
中央	238	1	833	61	139	107	1,379
	17.3%	0.1%	60.4%	4.4%	10.1%	7.8%	100.0%
県中	415	0	982	81	152	204	1,834
	22.6%	0.0%	53.5%	4.4%	8.3%	11.1%	100.0%
会津	178	3	526	36	217	76	1,036
	17.2%	0.3%	50.8%	3.5%	20.9%	7.3%	100.0%
浜	422	3	725	63	162	56	1,431
	29.5%	0.2%	50.7%	4.4%	11.3%	3.9%	100.0%
電話相談事業	41	0	37	14	287	89	468
	8.8%	0.0%	7.9%	3.0%	61.3%	19.0%	100.0%

(第4表)年度別相談種別受付状況

							(件)
区分	養護	保健	障害	非行	育成	その他	計
平成21年度	901	10	3,335	172	729	719	5,866
平成22年度	1,100	15	2,785	242	842	669	5,653
平成23年度	1,124	16	3,464	189	799	450	6,042
平成24年度	1,107	17	2,940	193	985	575	5,817
平成25年度	1,294	7	3,103	255	957	532	6,148

(2) 相談処理状況(20ページ参照)

平成25年度処理件数(前年度未処理+当年度受付-当年度未処理)は県全体で6,158件となっている。

処理別に見ると、「面接指導(助言指導、継続指導、他機関あつせんの合計)」が3,870件(62.8%)で6割以上を占めており、次いで、「児童福祉施設」が108件(1.8%)、「児童福祉司指導」が42件(0.7%)、「訓戒・誓約」が31件(0.5%)、「里親委託」が27件(0.4%)、「福祉事務所送致」が16件(0.2%)の順になっている。なお、「その他」の2,064件(33.5%)は、療育手帳の申請・更新、特別児童扶養手当の認定にかかる書類審査による処理が大部分である。

ア 養護相談

「養護相談」における処理件数は1,282件で、前年度(1,128件)より154件増加している。処理別では、「面接指導」が1,112件(86.7%)、「児童福祉施設」が80件(6.2%)、「児童福祉司指導」が34件(2.7%)、「その他」が27件(2.1%)、「里親委託」が26件(2.0%)の順になっている。

前年度より、「面接指導」が144件増加しており、比較的早期の段階での養護相談の割合が高くなっている。

イ 障害相談

「障害相談」における処理件数は3,124件で、前年度(2,947件)より177件増加している。

処理別では、「面接指導」が1,196件(38.3%)、「児童福祉施設」が14件(0.4%)、「福祉事務所送致」が13件(0.4%)となっている。「その他」が1,901件(60.9%)と際立っているのは、療育手帳、特別児童扶養手当の申請・更新における書類審査の件数をカウントしているためである。

なお、平成18年度に施行された障害者自立支援法により、措置のほか、契約入所の斡旋調整を児童相談所で行うこととなっているが、それについては主に「助言指導」として処理している。

ウ 非行相談

「非行相談」の処理件数は255件で、前年度(201件)より54件増加している。震災直後一時減少したが、震災以前の件数に戻ったという印象である。

処理別では、「面接指導」が196件(76.9%)、「訓戒・誓約」が29件(11.4%)、「児童福祉施設」が12件(4.7%)、「児童福祉司指導」が7件(2.7%)、「家庭裁判所送致」が3件(1.2%)の順となっている。

前年度に比べ、「面接指導」が59件増加、「児童福祉司指導」の件数が半分以下となっている。

エ 育成相談

「育成相談」の処理件数は959件で、前年度(977件)より18件減少している。

処理別では、「面接指導」が911件(95.0%)、「訓戒・誓約」が2件(0.2%)、「児童福祉司指導」が1件(0.1%)となっている。

通所や家庭訪問による指導、カウンセリングが主な支援になるため、ほとんどが「面接指導」の処理となるのが、この種別の特徴である。

(第5表)相談処理状況

(件、%)

区分	面接指導	児童福祉 司指導	福祉事務 所送致	訓戒・誓 約	児童福祉 施設	里親委託	家裁送致	その他	計
県全体	3,870	42	16	31	108	27	3	2,061	6,158
	62.8%	0.7%	0.3%	0.5%	1.8%	0.4%	0.0%	33.5%	100.0%
養護	1,112	34	3	0	80	26	0	27	1,282
	86.7%	2.7%	0.2%	0.0%	6.2%	2.0%	0.0%	2.1%	100.0%
保健 相談	7	0	0	0	0	0	0	0	7
	100%	0%	0%	0%	0%	0%	0%	0%	100%
障害	1,196	0	13	0	14	0	0	1,901	3,124
	38.3%	0.0%	0.4%	0.0%	0.4%	0.0%	0.0%	60.9%	100.0%
非行	196	7	0	29	12	0	3	8	255
	76.9%	2.7%	0.0%	11.4%	4.7%	0.0%	1.2%	3.1%	100.0%
育成	911	1	0	2	0	0	0	45	959
	95.0%	0.1%	0.0%	0.2%	0.0%	0.0%	0.0%	4.7%	100.0%
その他	448	0	0	0	2	1	0	80	531
	84.4%	0.0%	0.0%	0.0%	0.4%	0.2%	0.0%	15.1%	100.0%

※処理件数＝前年度未処理＋当年度受付－当年度未処理

(3) 虐待相談 (26～27ページ参照)

受付件数は300件で、前年度(290件)より10件増加しており、過去最高となった。また、処理件数は294件で、前年度(311件)より17件減少している。

なお、処理件数では県中児童相談所で昨年度より30件増加している。

ア 虐待の種別

処理件数における虐待種別の内訳は、「身体的虐待」が128件(43.5%)、「ネグレクト」が90件(30.6%)、「心理的虐待」が60件(20.4%)、「性的虐待」が16件(5.4%)の順となっている。依然として「身体的虐待」の割合が高くなっているが、実際には複合的な要素が強いケースが多いことを考慮に入れる必要がある。

イ 経路

相談経路の内訳は、「警察等」が81件(27.6%)、「学校等」が54件(18.4%)、「福祉事務所」が51件(17.3%)、「近隣・知人」が23件(7.8%)の順となっており、近年警察からの通告、あるいは情報提供により受理する件数が増加傾向にある。

警察関係者の虐待問題への意識の高まりを反映し、DV対応で把握した家庭の児童にかかる通告等の増加が要因としてあげられる。

そうした事例では、すでに児童の安全は確保されている場合も少なくないため、児童のおかれた状況と心身の状態、保護者のニーズを的確に判断し、支援の可否や内容、関係機関の役割を整理のうえ連携を図ることが重要である。

ウ 主たる虐待者

処理件数における主たる虐待者の内訳は、「実母」が136件(46.3%)、「実父」が92件(31.3%)、「実父以外の父」が34件(11.6%)、「実母以外の母」が13件(4.4%)の順となっている。「親」以外の「その他」は19件(6.5%)となっており、中には虐待者が誰なのか特定されないケースも含まれている。前年に比べ「実父以外の父」「実母以外の母」の割合が増加し、「実母」の比率が50%以下となったのが特徴である。

エ 被虐待児の年齢階層

処理件数における「年齢区分」を見ると、「0～3歳未満」が34件(11.6%)、「3歳～学齢前」が50件(17.0%)、「小学生」が141件(48.0%)、「中学生」が50件(17.0%)、「高校・その他」が19件(6.5%)となっている。「小学生」以下の被虐待児が76.6%を占めている。

低年齢児童への虐待は、外傷等、重大な結果に結びつきやすく、虐待が長期化すれば、児童の心身の成長に与える影響も深刻化するため、発生の予防・深刻化の予防・早期発見対応のため関係機関との一層の連携の充実が求められる。

オ 処理状況

処理状況は、「面接指導」が230件(78.2%)、「児童福祉施設」が32件(10.9%)、「児童福祉司指導」が23件(7.8%)の順となっている。

養護相談全体の「児童福祉施設」の件数は80件で、そのうち「虐待」ケースが32件(40.0%)となっており、施設で生活する児童に占める被虐待児童の割合が高くなっていることを裏付けている。

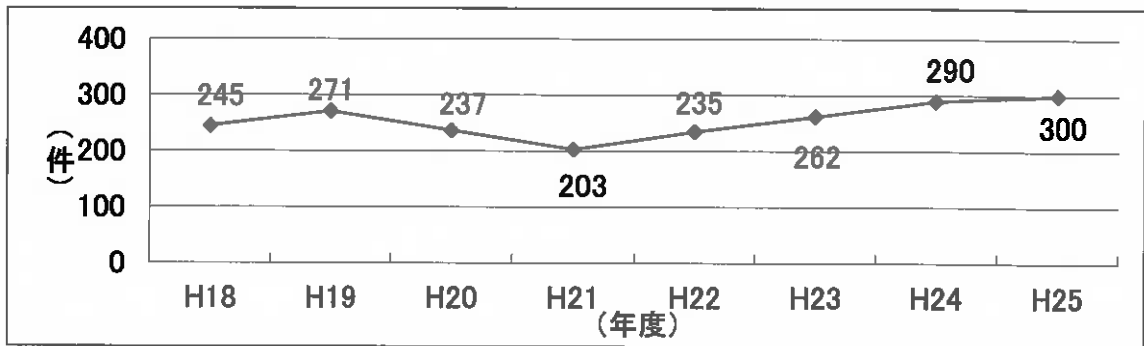
一方、虐待ではあっても、在宅支援を選択するケースが9割近い。在宅支援のためには、要保護児童対策地域協議会等を活用して、関係機関のネットワークの中で再発防止を図っていくことが重要である。

カ 虐待防止法関係等

虐待通報に対する「安全確認」は通報を受けたすべてのケースについて、関係機関の協力を得ながら実施している。児童虐待防止法第8条の2による出頭要求を1件、同法第10条による警察署長に対する援助要請を1件実施している。

また、児童福祉法第28条第1項第1号・第2号による施設入所の承認を求める家事審判請求は3件実施し、2件承認されている。

(第2図)虐待相談受付件数



(第6表)児童相談所別虐待種別(処理件数)

	(件、%)				計
	身体的虐待	性的虐待	心理的虐待	ネグレクト	
県全体	128	16	60	90	294
	43.5%	5.4%	20.4%	30.6%	100.0%
中央	35	1	11	13	60
	58.3%	1.7%	18.3%	21.7%	100.0%
県中	28	6	19	44	97
	28.9%	6.2%	19.6%	45.4%	100.0%
会津	16	3	10	9	38
	42.1%	7.9%	26.3%	23.7%	100.0%
浜	49	6	20	24	99
	49.5%	6.1%	20.2%	24.2%	100.0%

※処理件数＝前年度未処理＋当年度受付－当年度未処理

(4) 里親委託の状況(21ページ参照)

平成25年度末現在の「里親登録者」は206人で、「委託里親」が61人、「委託児童」が73人(男36人、女37人)、里親委託率(委託里親数/里親登録数)は29.6%となっている。全体として養子縁組を前提としない養育里親への委託が多い。

平成24年度には県内で初めて小規模住居型児童養育事業(ファミリーホーム)が1カ所開設され(養育里親からの移行)、3名の児童が措置されている。

少人数、家庭的環境を理想とする社会的養護の在り方と具体的な数値目標が示されており、今後益々、里親制度の拡充、里親による養育の質の向上が求められる。

平成18年度から各児童相談所に配属されている里親コーディネーターによる、きめの細かい支援を展開するとともに各養護施設との連携の在り方も模索していきたい。

(第7表)里親委託状況の推移

年度	登録里親数	委託里親数	委託児童数	児童委託率	(人、%)
					施設(乳児院・養護) 在籍児童数
平成21年度	154	38	53	11.0%	427
平成22年度	165	49	60	12.9%	406
平成23年度	198	66	78	17.0%	382
平成24年度	206	63	78	17.0%	380
平成25年度	206	61	73	16.2%	379

※数値は年度末現在

※委託児童数には、小規模住居型児童養育事業(ファミリーホーム)への委託児童数を含む

※児童委託率:〔里親委託児童数/(養護施設・乳児院・里親への措置・委託児童数)×100〕

(5) 心理療法・カウンセリングの実施状況(22ページ参照)

相談ケースの複雑化・多様化の傾向を反映して、カウンセリング等の専門的・継続的面接指導を実施するなど、密度の濃い相談指導が展開されるようになってきている。

虐待ケースの早期発見・早期対応に加え、再発防止及び家族再統合の取り組みが必要とされており、施設利用と併せて、こうした治療指導体制の強化が重要である。

(第8表)心理療法・カウンセリングの状況

年度	(件)				
	医師	心理判定員	児童福祉司	その他	計
平成21年度	83	2,182	3,352	136	5,753
平成22年度	19	2,260	4,164	0	6,443
平成23年度	10	2,259	4,366	0	6,635
平成24年度	2	2,314	3,969	0	6,285
平成25年度	0	1,605	3,330	0	4,935

※参考:平成25年度の「医学的診断指導」は1,150件、「心理診断指導」は5,419件

(6) 一時保護の実施状況(23～24ページ参照)

平成25年度は180人を所内で一時保護し、45人を所外(児童福祉施設、医療機関、里親等)で一時保護委託している。あわせて225人となり、前年度に比べて33人減少している。

年度中に支援が決定した児童は219人であり、そのうち「帰宅」が100人(45.6%)、「施設入所」が70人(32.0%)、「里親委託」が7人(3.2%)、「他の児相・機関へ移送」が11人(5.0%)となっている。例年同様、「帰宅」が半数近くを占める結果になっている。

相談種別をみると「養護(その他)」が94人(41.7%)で最も高く、次いで、「養護(虐待)」が72人(32.9%)、「非行」が32人(14.6%)、「育成」が21人(9.6%)となっている。「養護(虐待)」の一時保護児童数に減少が見られている。

一人平均保護日数は前年度に比べて4.7日増加している。虐待相談の増加及び問題が複雑化・多様化していることで、児童の心身のダメージを癒すことや、家族調整のために時間を要するケースは多い。

(第9表)一時保護の状況

年度	所内保護	所外保護(委託)	計
平成21年度	233	65	298
平成22年度	261	84	345
平成23年度	238	64	302
平成24年度	216	42	258
平成25年度	180	45	225

(第10表)一時保護児童(所内保護+所外保護)の処理状況と保護日数

年度	施設入所	里親委託	他児相に移送	家裁送致	帰宅	その他	計	(件、%、日)	
								延べ日数	一人当たりの平均日数
平成23年度	88	27	25	0	142	34	316	10,033	31.8
	27.8%	8.5%	7.9%	0.0%	44.9%	10.8%	100.0%		
平成24年度	76	10	9	2	147	14	258	8,005	31.0
	29.5%	3.9%	3.5%	0.8%	57.0%	5.4%	100.0%		
平成25年度	70	7	11	1	100	30	219	7,825	35.7
	32.0%	3.2%	5.0%	0.5%	45.7%	13.7%	100.0%		

※処理人数＝前年度継続保護＋当年度保護－当年度末継続保護

(第11表)一時保護児童(所内保護+所外保護)の種別【処理人数のうち】

年度	養護(虐待)	養護(その他)	障害	非行	育成	保健・その他	(件、%)	
							計	
平成23年度	98	145	0	55	18	0	316	
	31.0%	45.9%	0.0%	17.4%	5.7%	0.0%	100.0%	
平成24年度	94	91	1	51	21	0	258	
	36.4%	35.3%	0.4%	19.8%	8.1%	0.0%	100.0%	
平成25年度	72	91	2	32	21	1	219	
	32.9%	41.6%	0.9%	14.6%	9.6%	0.5%	100.0%	

※処理人数＝前年度継続保護＋当年度保護－当年度末継続保護

(7) 家庭支援電話相談事業(子どもと家庭テレフォン相談)の実施状況(19ページ参照)

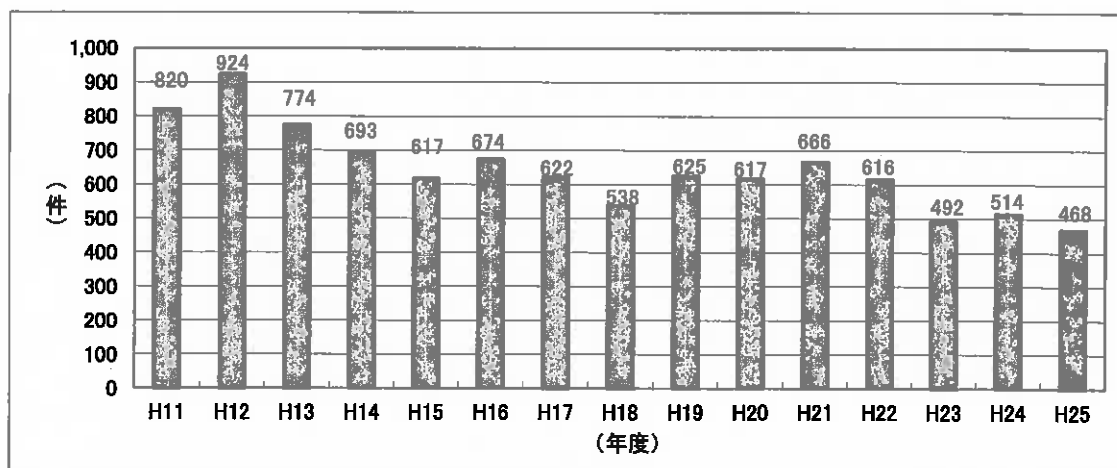
相談受付件数は468件で前年度より46件減少している。この10年間の相談件数は年間700件を下回っているが、様々な相談窓口が開設された影響もあるものと思われる。

平成25年度も前年度同様、東日本大震災に関連した相談が寄せられた(放射能汚染への不安、避難に関する家庭内の不和、行政・学校への不満等)が、年数が経過していくのと同時に減少傾向にある(前年度48件→今年度21件)。

徐々に落ち着きを取り戻しつつあることが推測されるが、1年を通しては家族の繋がりが薄れるなど家庭不和等の問題や不登校に関する内容が寄せられた。

相談種別では、「育成(性格行動、不登校等)」が287件(61.3%)、「その他(いじめ、友人関係等)」が89件(19.0%)、「養護」が41件(8.8%)、「障害」が37件(7.9%)、「非行」が14件(3.0%)の順となっている。相談者別では、「母」が298人(63.7%)、「家族・親戚」が79人(16.9%)、「児童本人」が44人(9.4%)、「父」が30人(6.4%)、「知人・近隣」が15人(3.2%)となっており、「母」が6割を占める結果になっている。

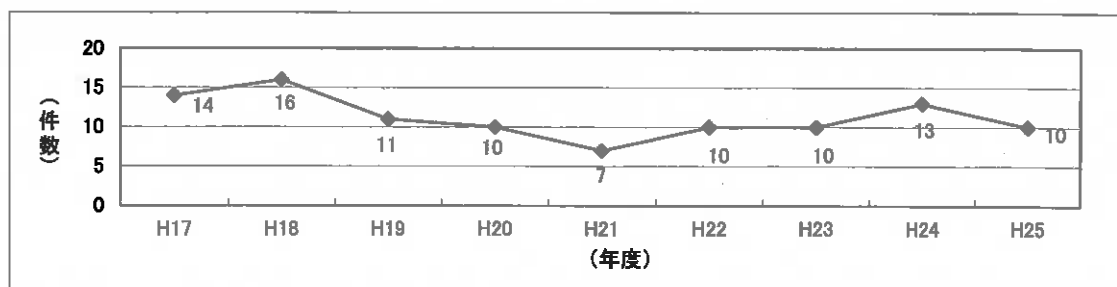
(第3図)電話相談受付件数の推移



(8) メール相談の実施状況

子どもと家庭メール相談(<http://www.pref.fukushima.jp/kosodatesodan/index.html>)として、平成16年度から実施している。平成25年度は10件の相談となっている。

(第4図)メール相談受付件数の推移



第 2 統 計

1 経路別受付件数

	都道府県						市町村						児童福祉施設・指定医療機関			児童家庭支 援センター	警察等	家庭裁判所	保健所
	児童相談所			福祉事務所			児童委員			その他			保育所	児童福祉施設	指定医療機関				
	児童相談所	福祉事務所	保健センター	福祉事務所	保健センター	その他	児童委員	保健センター	その他										
県全体	男	53	34	3	497	996	4	62	226	68	193	3	0	182	25	0			
	女	45	13	0	285	528	1	30	105	32	126	0	0	145	10	0			
	計	98	47	3	782	1,524	5	92	331	100	319	3	0	327	35	0			
中央	男	12	7	1	127	342	1	26	18	1	44	0	0	44	7	0			
	女	9	6	0	63	162	0	8	9	0	24	0	0	25	3	0			
	計	21	13	1	190	504	1	34	27	1	68	0	0	69	10	0			
県中	男	25	19	0	194	276	0	9	115	3	53	1	0	70	9	0			
	女	16	7	0	122	161	0	7	58	2	44	0	0	63	3	0			
	計	41	26	0	316	437	0	16	173	5	97	1	0	133	12	0			
会津	男	8	5	2	63	137	3	27	51	27	27	1	0	15	5	0			
	女	7	0	0	34	56	0	15	19	10	10	0	0	15	1	0			
	計	15	5	2	97	193	3	42	70	37	37	1	0	30	6	0			
浜	男	8	3	0	113	241	0	0	42	37	69	1	0	53	4	0			
	女	13	0	0	66	149	1	0	19	20	48	0	0	42	3	0			
	計	21	3	0	179	390	1	0	61	57	117	1	0	95	7	0			

	医療機関			学校等			里親	児童委員	家族・親戚	近隣・知人	児童本人	その他	計	(再掲)		
	医療機関		教育委員会等	学校等		措置変更								期間延長	巡回相談	電話相談
	医療機関	幼稚園	学校	教育委員会等												
県全体	男	24	56	136	10	17	0	983	152	31	46	3,801	13	34	81	493
	女	24	13	122	4	13	0	634	132	53	32	2,347	21	26	31	399
	計	48	69	258	14	30	0	1,617	284	84	78	6,148	34	60	112	892
中央	男	5	2	28	0	8	0	430	26	14	12	1,155	5	9	41	295
	女	3	1	19	0	1	0	288	32	33	6	692	6	3	17	243
	計	8	3	47	0	9	0	718	58	47	18	1,847	11	12	58	538
県中	男	6	0	24	4	3	0	192	72	13	22	1,110	2	14	14	104
	女	10	1	28	0	6	0	125	45	14	12	724	8	8	5	89
	計	16	1	52	4	9	0	317	117	27	34	1,834	10	22	19	193
会津	男	4	11	56	6	2	0	194	16	3	7	670	2	3	26	20
	女	7	3	46	4	1	0	106	25	5	2	366	3	5	9	13
	計	11	14	102	10	3	0	300	41	8	9	1,036	5	8	35	33
浜	男	9	43	28	0	4	0	167	38	1	5	866	4	8	0	74
	女	4	8	29	0	5	0	115	30	1	12	565	4	10	0	54
	計	13	51	57	0	9	0	282	68	2	17	1,431	8	18	0	128

2 年齢・相談別受付件数

	養護相談		保健相談	障害相談							非行相談				育成相談				その他の相談	計	(再掲)	
	児童虐待	その他		肢体不自由	視聴覚障害	言語発達障害等	重症心身障害	知的障害	自閉症	＜犯行為等＞	無法行為等	性格行動	不登校	適性	育児しつけ	いじめ	児童買春等被害					
総計	300	994	7	70	6	134	18	2,743	132	190	65	519	185	52	201	6,148	19	0				
(中央)	62	217	1	24	4	55	6	715	66	54	21	238	91	17	80	1,847	16	0				
(県中)	105	310	0	21	2	18	4	911	26	64	17	80	27	5	40	1,834	1	0				
(会津)	36	142	3	11	0	44	7	440	24	22	14	118	48	28	23	1,036	0	0				
(浜)	97	325	3	14	0	17	1	677	16	50	13	83	19	2	58	1,431	2	0				
0歳	11	97	0	0	0	0	0	4	0	0	0	0	0	0	16	150	0	0				
1歳	12	62	1	1	0	2	0	20	1	0	0	1	0	0	20	140	0	0				
2歳	15	55	1	0	0	14	1	65	13	0	0	6	0	0	22	218	0	0				
3歳	12	70	0	2	0	20	0	170	16	0	0	19	0	4	28	372	0	0				
4歳	13	55	2	4	1	23	1	148	18	0	2	26	1	3	30	358	0	0				
5歳	24	73	1	9	0	35	2	204	19	0	0	31	0	0	30	461	0	0				
6歳	18	63	0	10	0	11	3	219	5	0	2	19	6	10	19	410	0	0				
7歳	23	48	0	1	0	3	0	170	7	1	0	28	7	8	28	330	1	0				
8歳	15	46	0	7	1	5	2	132	5	6	2	33	2	0	17	278	2	0				
9歳	24	46	0	3	0	4	1	81	5	5	1	26	2	2	26	232	0	0				
10歳	23	46	0	7	0	6	0	127	5	9	3	42	9	1	32	313	1	0				
11歳	23	47	0	3	1	3	0	196	2	3	6	40	17	3	28	376	2	0				
12歳	20	51	0	4	2	4	0	137	6	16	4	43	17	5	20	334	2	0				
13歳	18	44	1	6	0	3	3	159	4	30	22	44	48	4	30	419	4	0				
14歳	21	47	0	6	0	0	1	199	4	41	13	56	40	2	35	467	4	0				
15歳	9	39	0	2	0	0	2	227	17	27	2	33	23	2	43	428	2	0				
16歳	14	47	1	0	0	1	0	173	2	32	6	37	9	4	43	369	0	0				
17歳	5	37	0	4	1	0	0	245	3	19	2	34	4	4	32	390	1	0				
18歳以上	0	21	0	1	0	0	2	67	0	1	0	1	0	0	10	103	0	0				
1歳6ヶ月児精神発達精密健康診査(再掲)	0	0	0	0	0	5	0	6	4	0	0	0	0	0	0	15	0	0				
3歳児精神発達精密健康診査(再掲)	0	0	1	0	0	6	0	9	13	0	0	0	0	0	0	29	0	0				

特別児童扶養手当支給にかかる判定相談(計の再掲)

261

里親・養子縁組希望に関する相談

48

3 家庭支援電話相談事業受付件数

18歳未満の受付件数は468件

管轄 児童相 別	養護 相談	保健 相談	障害相談						非行相談				育成相談					その他の相談				計
			肢体 不自由	視聴覚 障害	言語発達 障害等	重症心 身障害	知的障 害	自閉症	ぐ犯 行為等	触法 行為等	性格 行動	不登校	通性	育児 しつけ	いじめ	友人 関係	学校 関係	家族 関係	その他			
総計	43	0	0	1	15	0	0	0	21	14	0	174	52	13	67	13	16	13	40	24	506	
(中央)	20	0	0	0	13	0	0	0	3	5	0	82	23	9	38	5	10	3	14	17	242	
(県中)	16	0	0	0	2	0	0	1	1	6	0	53	12	2	13	4	0	9	6	4	128	
(会津)	2	0	0	1	0	0	0	17	2	2	0	18	4	0	5	2	3	0	16	2	72	
(浜)	3	0	0	0	0	0	0	0	0	0	0	18	13	2	10	2	3	0	2	1	54	
(県外)	2	0	0	0	0	0	0	0	0	1	0	3	0	0	1	0	0	1	2	0	10	
0歳	2	0	0	0	0	0	0	0	0	0	0	0	0	0	8	0	0	0	0	1	11	
1歳	0	0	0	0	0	0	0	0	0	0	0	0	0	0	10	0	0	0	0	0	10	
2歳	2	0	0	0	0	0	0	0	0	0	0	0	0	0	9	0	0	0	3	0	14	
3歳	4	0	0	1	0	0	0	0	0	0	0	0	0	0	11	0	0	0	0	0	16	
4歳	3	0	0	0	0	0	0	0	0	0	0	0	0	0	6	0	0	0	1	0	10	
5歳	5	0	0	1	0	0	0	0	0	0	1	1	0	0	7	0	0	1	2	0	17	
6歳	2	0	0	1	0	0	0	0	0	0	3	2	1	6	0	0	0	1	0	0	16	
7歳	5	0	0	0	0	0	0	1	0	0	11	2	0	1	1	1	0	0	3	0	24	
8歳	1	0	0	4	0	0	0	0	1	0	5	1	0	0	1	2	0	0	1	0	16	
9歳	1	0	0	0	0	0	0	0	1	0	6	0	0	1	1	0	1	0	0	0	11	
10歳	2	0	0	3	0	0	0	0	1	0	13	1	0	0	0	1	4	1	0	1	27	
11歳	0	0	0	2	0	0	0	0	0	1	13	2	0	0	3	1	1	2	2	3	30	
12歳	5	0	0	3	0	0	0	0	0	0	15	3	0	0	2	0	2	1	2	2	36	
13歳	1	0	0	0	0	0	0	0	0	4	17	8	0	0	2	4	1	1	1	1	40	
14歳	3	0	0	0	0	0	0	0	0	2	24	16	0	0	0	2	4	3	1	3	58	
15歳	0	0	0	0	0	0	0	16	3	3	18	8	0	0	0	1	2	1	9	1	59	
16歳	4	0	0	0	0	0	0	1	3	3	17	7	0	0	0	0	0	1	5	2	40	
17歳	1	0	0	0	0	0	0	0	0	1	19	2	4	0	0	1	1	0	1	3	33	
18歳以上	2	0	0	0	0	0	0	0	0	0	12	0	7	0	0	0	0	1	9	7	38	
父	7	0	0	1	0	0	0	2	2	2	6	5	0	0	6	1	0	0	0	0	30	
母	12	0	0	12	0	0	0	4	10	10	134	38	5	45	9	9	6	11	3	298		
家族・親戚	10	0	0	1	0	0	0	15	1	1	14	8	1	16	0	0	1	8	3	79		
知人・近隣	10	0	0	0	0	0	0	0	0	0	2	1	0	0	0	0	1	0	1	0	15	
児童本人	1	0	0	1	0	0	0	0	1	1	5	0	1	0	0	3	6	5	10	11	44	
その他	1	0	0	0	0	0	0	0	0	0	1	0	0	0	0	0	0	0	0	0	2	

※ 相談者別の内訳に、18歳以上の相談数(38)は含まない。

4 相談種別処理状況

	処理件数														年度末 未処理	施設入 所待機 (再掲)			
	面接指導				児童福 祉司指 導	児童委 員指導	児童家 庭支援セ ンター指 導・指導 委託	福祉事 務所送 致又は 通知	罰戒・誓 約	児童福祉施設		指定医 療機関 委託	里親委 託	法27条 第1項 第4号 による 家裁送 致			その他	計	施設入 所待機 (再掲)
	助言指 導	継続指 導	他機関 あわせん	入所						通所									
総計	3,245	519	106	42	0	0	16	31	108	1	0	0	27	3	2,061	6,158	0	141	5
(児相別)	1,043	88	56	7	0	0	1	15	17	0	0	0	10	0	594	1,831	0	43	0
中央	990	153	34	10	0	0	3	3	44	1	0	0	7	3	623	1,870	0	48	5
県中	580	89	4	6	0	0	3	6	11	0	0	0	5	0	321	1,025	0	20	0
会津	632	189	12	19	0	0	9	7	36	0	0	0	5	0	523	1,432	0	30	0
浜	74	153	3	23	0	0	0	0	32	0	0	0	3	/	6	294	0	16	0
児童虐待	683	166	33	11	0	0	3	0	48	0	0	0	23	/	21	988	0	25	1
その他	757	319	36	34	0	0	3	0	80	0	0	0	26	/	27	1,282	0	41	1
小計	5	2	0	0	0	0	0	0	0	0	0	0	0	/	0	7	0	0	0
保健相談	52	1	0	0	0	0	0	0	0	0	0	0	0	/	13	66	0	4	3
肢体不自由	5	0	0	0	0	0	1	0	0	0	0	0	0	/	0	6	0	0	0
視聴覚障害	90	6	6	0	0	0	0	0	0	0	0	0	0	/	31	133	0	2	0
言語発達障害等	15	0	0	0	0	0	1	0	0	0	0	0	0	/	2	18	0	0	0
重症心身障害	911	8	0	0	0	0	11	0	11	0	0	0	0	/	1,829	2,770	0	66	1
知的障害	91	9	2	0	0	0	0	0	3	0	0	0	0	/	26	131	0	1	0
自閉症	1,164	24	8	0	0	0	13	0	14	0	0	0	0	/	1,901	3,124	0	73	4
小計	115	50	5	3	0	0	0	8	5	0	0	0	0	0	5	191	0	5	0
非行相談	15	11	0	4	0	0	0	21	7	1	0	0	0	3	3	64	0	7	0
ぐ犯行為等	130	61	5	7	0	0	0	29	12	1	0	0	0	3	8	255	0	12	0
触法行為等	411	65	17	1	0	0	0	2	0	0	0	0	0	/	25	521	0	8	0
小計	161	16	4	0	0	0	0	0	0	0	0	0	0	/	5	186	0	1	0
性格行動	29	5	4	0	0	0	0	0	0	0	0	0	0	/	11	49	0	5	0
不登校	176	10	13	0	0	0	0	0	0	0	0	0	0	/	4	203	0	0	0
適性	777	96	38	1	0	0	0	2	0	0	0	0	0	/	45	959	0	14	0
しつけ	412	17	19	0	0	0	0	0	2	0	0	0	1	/	80	531	0	1	0
小計																			
その他																			

5 里親委託の状況（平成25年度末現在）

認定及び登録 里親数		委託されている 里親数
総数	206	61
(再掲)	養育里親	160
	専門里親	5
	親族里親	12
	養子縁組希望里親	81
中央	66	13
(再掲)	養育里親	52
	専門里親	0
	親族里親	3
	養子縁組希望里親	24
県中	58	16
(再掲)	養育里親	45
	専門里親	2
	親族里親	3
	養子縁組希望里親	32
会津	28	10
(再掲)	養育里親	22
	専門里親	3
	親族里親	0
	養子縁組希望里親	11
浜	54	22
(再掲)	養育里親	41
	専門里親	0
	親族里親	6
	養子縁組希望里親	14

※再掲の合計数は、重複登録している里親もいるため、総数を上回る。

委託されている 児童数	男女内訳	
	男	女
総数	44	37
養育里親		
	専門里親	5
	親族里親	15
	養子縁組希望里親	9
小計	73	37
中央	10	9
養育里親		
	専門里親	0
	親族里親	4
	養子縁組希望里親	3
小計	17	9
県中	12	14
養育里親		
	専門里親	1
	親族里親	5
	養子縁組希望里親	3
小計	21	14
会津	7	2
養育里親		
	専門里親	4
	親族里親	0
	養子縁組希望里親	1
小計	12	2
浜	15	12
養育里親		
	専門里親	0
	親族里親	6
	養子縁組希望里親	2
小計	23	12
小規模住居型児童養育事業 (ファミリーホーム)		
中央	3	
県中	0	
会津	0	
浜	0	
計	3	1

6 調査・診断及び心理療法・カウンセリング等

	調査・診断・指 導 社 会	医学的診断指導				心理診断指導				その他 指 導 の 診 断	心理療法・カウンセリング			
		診察 指導	医学的 検査	その他	知能検査	発達検査	人格検査	その他の検査	面接・ 観察・ 指導		医師	心理判 定員等	児童福 祉司等	その他 の所員
児童	799	782	157	127	740	811	397	159	2,841	0	0	1,475	163	0
(再掲)虐待	197	179	48	46	68	54	100	10	534	0	0	554	50	0
(再掲)非行	111	55	20	23	43	27	83	10	457	0	0	385	47	0
保護者	4,681	56	0	0	0	0	0	0	233	0	0	64	1,776	0
(再掲)虐待	1,002	0	0	0	0	0	0	0	60	0	0	20	579	0
(再掲)非行	521	0	0	0	0	0	0	0	28	0	0	3	360	0
その他	5,430	28	0	0	0	0	0	0	238	0	0	66	1,391	0
(再掲)虐待	1,440	0	0	0	0	0	0	0	62	0	0	17	541	0
(再掲)非行	559	6	0	0	0	0	0	0	20	0	0	7	226	0
計	10,910	866	157	127	740	811	397	159	3,312	0	0	1,605	3,330	0
(再掲)虐待	2,639	179	49	46	68	54	100	10	659	0	0	591	1,170	0
(再掲)非行	1,191	61	20	23	43	27	83	10	505	0	0	375	633	0
児童	81	285	37	45	249	367	141	0	675	0	0	410	36	0
(再掲)虐待	28	11	10	10	16	17	19	0	76	0	0	94	9	0
(再掲)非行	11	10	10	12	12	15	40	0	157	0	0	172	4	0
保護者	806	0	0	0	0	0	0	0	0	0	0	0	437	0
(再掲)虐待	108	0	0	0	0	0	0	0	0	0	0	0	98	0
(再掲)非行	130	0	0	0	0	0	0	0	0	0	0	0	149	0
その他	559	0	0	0	0	0	0	0	0	0	0	0	52	0
(再掲)虐待	118	0	0	0	0	0	0	0	0	0	0	0	24	0
(再掲)非行	61	0	0	0	0	0	0	0	0	0	0	0	14	0
計	1,446	285	37	45	249	367	141	0	675	0	0	410	525	0
(再掲)虐待	254	11	10	10	16	17	19	0	78	0	0	94	131	0
(再掲)非行	202	10	10	12	12	15	40	0	157	0	0	172	167	0
児童	336	140	5	69	129	163	59	13	416	0	0	386	49	0
(再掲)虐待	74	79	4	27	26	24	31	5	138	0	0	246	15	0
(再掲)非行	39	22	0	11	11	7	14	4	72	0	0	87	16	0
保護者	1,759	0	0	0	0	0	0	0	41	0	0	15	373	0
(再掲)虐待	471	0	0	0	0	0	0	0	17	0	0	8	140	0
(再掲)非行	129	0	0	0	0	0	0	0	16	0	0	0	64	0
その他	2,646	0	0	0	0	0	0	0	2	0	0	8	646	0
(再掲)虐待	861	0	0	0	0	0	0	0	0	0	0	6	217	0
(再掲)非行	261	0	0	0	0	0	0	0	0	0	0	0	176	0
計	4,741	140	5	69	129	163	59	13	459	0	0	409	1,068	0
(再掲)虐待	1,408	79	4	27	28	24	31	5	155	0	0	260	372	0
(再掲)非行	429	22	0	11	11	7	14	4	88	0	0	67	266	0

	調査・診断・指 導 社 会	医学的診断指導				心理診断指導				その他 指 導 の 診 断	心理療法・カウンセリング			
		診察 指導	医学的 検査	その他	知能検査	発達検査	人格検査	その他の検査	面接・ 観察・ 指導		医師	心理判 定員等	児童福 祉司等	その他 の所員
児童	178	209	70	13	193	240	133	4	455	0	0	390	30	0
(再掲)虐待	41	66	26	9	12	10	24	0	70	0	0	162	21	0
(再掲)非行	3	2	3	0	8	4	16	0	40	0	0	72	5	0
保護者	1,116	56	0	0	0	0	0	0	31	0	0	0	661	0
(再掲)虐待	282	0	0	0	0	0	0	0	7	0	0	0	260	0
(再掲)非行	76	0	0	0	0	0	0	0	4	0	0	0	48	0
その他	1,316	28	0	0	0	0	0	0	47	0	0	0	490	0
(再掲)虐待	289	0	0	0	0	0	0	0	7	0	0	0	255	0
(再掲)非行	40	6	0	0	0	0	0	0	11	0	0	0	10	0
計	2,610	293	70	13	193	240	133	4	533	0	0	390	1,181	0
(再掲)虐待	622	68	26	9	12	10	24	0	84	0	0	182	536	0
(再掲)非行	119	8	3	0	8	4	16	0	55	0	0	72	63	0
児童	204	148	45	0	169	41	64	142	1,295	0	0	289	48	0
(再掲)虐待	54	23	8	0	14	3	26	5	248	0	0	52	5	0
(再掲)非行	58	21	7	0	12	1	13	6	188	0	0	54	22	0
保護者	1,000	0	0	0	0	0	0	0	161	0	0	49	305	0
(再掲)虐待	141	0	0	0	0	0	0	0	36	0	0	12	81	0
(再掲)非行	186	0	0	0	0	0	0	0	8	0	0	3	89	0
その他	909	0	0	0	0	0	0	0	189	0	0	58	203	0
(再掲)虐待	182	0	0	0	0	0	0	0	55	0	0	11	45	0
(再掲)非行	187	0	0	0	0	0	0	0	9	0	0	7	26	0
計	2,113	148	45	0	169	41	64	142	1,645	0	0	396	556	0
(再掲)虐待	357	23	8	0	14	3	26	5	339	0	0	75	131	0
(再掲)非行	441	21	7	0	12	1	13	6	205	0	0	64	147	0

7 一時保護児童の相談種別、年齢、処理状況(一時保護所での保護児童)

前年度 未 保護	受付(年度中)					処理(年度中)							年度未 保護			
	養護	虐待 その他	障害	非行	育成	保健・その他	計	児童福祉 施設入所	里親委託	他の児相・ 機関に移送	系裁送致	帰宅		その他	計	延べ日数
2	12	24	15	10	61	19	0	2	0	27	8	56	2424	7		
6	24	23	13	8	68	18	3	4	0	34	7	66	2038	8		
0	0	1	0	0	1	0	0	0	0	0	0	0	0	1		
1	0	6	15	12	33	9	0	1	1	19	2	32	941	2		
4	0	5	7	5	17	1	0	0	0	9	10	20	582	1		
0	0	0	0	0	0	0	0	0	0	0	0	0	0	0		
13	36	59	50	35	180	47	3	7	1	89	27	174	5985	19		
0	1	9	1	3	14	0	0	0	0	9	1	10	333	4		
4	7	3	0	3	13	4	2	0	0	7	3	16	634	1		
0	0	1	0	0	1	0	0	0	0	0	0	0	0	1		
1	0	1	5	5	11	1	0	1	0	9	1	12	444	0		
2	0	1	2	1	4	1	0	0	0	4	1	6	190	0		
0	0	0	0	0	0	0	0	0	0	0	0	0	0	0		
7	8	15	8	12	43	6	2	1	0	29	6	44	1601	6		
0	6	8	7	3	24	11	0	1	0	11	0	23	1003	1		
2	5	5	5	1	16	9	0	0	0	8	0	17	382	1		
0	0	0	0	0	0	0	0	0	0	0	0	0	0	0		
0	0	3	5	2	10	3	0	0	1	5	1	10	278	0		
0	0	0	0	0	0	0	0	0	0	0	0	0	0	0		
0	0	0	0	0	0	0	0	0	0	0	0	0	0	0		
2	11	16	17	6	50	23	0	1	1	24	1	50	1663	2		
2	2	3	5	2	12	6	0	1	0	3	2	12	704	2		
0	7	6	2	1	16	1	0	0	0	10	0	11	373	5		
0	0	0	0	0	0	0	0	0	0	0	0	0	0	0		
0	0	0	1	0	1	1	0	0	0	0	0	1	30	0		
1	0	3	4	3	10	0	0	0	0	5	6	11	276	0		
0	0	0	0	0	0	0	0	0	0	0	0	0	0	0		
3	9	12	12	6	39	8	0	1	0	18	8	35	1383	7		
0	3	4	2	2	11	2	0	0	0	4	5	11	384	0		
0	5	9	6	3	23	4	1	4	0	9	4	22	649	1		
0	0	0	0	0	0	0	0	0	0	0	0	0	0	0		
0	0	2	4	5	11	4	0	0	0	5	0	9	189	2		
1	0	1	1	1	3	0	0	0	0	0	3	3	116	1		
0	0	0	0	0	0	0	0	0	0	0	0	0	0	0		
1	8	16	13	11	48	10	1	4	0	18	12	45	1338	4		

(一時保護委託児童)

前年度 末保護	委託(年度中)				委託解除(年度中)										処理(年度中)						年度末 保護										
	養護	虐待 その他	障害	非行	育成	保健・その他	計	0~5歳	6~11歳	12~14歳	15歳以上	警察等	児童養護 施設	乳児院	児童自立 支援施設	情緒障害 児短期治 療施設	障害児施 設	その他の 施設	里親	その他		計	延べ日数	児童福祉 施設入所	里親委託	他の児 相・機関 に移送	家族送致	帰宅	その他	計	
																															養護
4	0	0	0	0	0	0	15	10	2	2	1	0	0	7	2	0	0	1	0	3	3	16	1211	10	1	3	0	2	0	16	3
0	0	0	0	0	0	0	26	21	4	1	0	0	11	0	0	0	0	0	11	3	25	582	11	3	1	0	7	0	25	1	
0	0	0	0	0	0	0	2	2	0	0	0	0	0	0	0	0	2	0	0	0	2	42	2	0	0	0	0	0	2	0	
0	0	0	0	0	0	0	0	0	0	0	0	0	0	0	0	0	0	0	0	0	0	0	0	0	0	0	0	0	0	0	
0	0	0	0	0	0	0	1	0	1	0	0	1	0	0	0	0	0	0	0	0	1	4	0	0	0	0	0	0	1	0	
0	0	0	0	0	0	0	1	0	0	0	1	1	0	0	0	0	0	0	0	0	0	1	1	0	0	0	0	0	1	0	
4	0	0	0	0	0	0	45	33	7	3	2	0	19	2	0	0	3	0	14	6	45	1840	23	4	4	0	11	3	45	4	
0	0	0	0	0	0	0	0	0	0	0	0	0	0	0	0	0	0	0	0	0	0	0	0	0	0	0	0	0	0	0	
0	0	0	0	0	0	0	10	8	2	0	0	0	5	0	0	0	0	0	4	1	10	205	1	2	0	0	4	3	10	0	
0	0	0	0	0	0	0	0	0	0	0	0	0	0	0	0	0	0	0	0	0	0	0	0	0	0	0	0	0	0	0	
0	0	0	0	0	0	0	0	0	0	0	0	0	0	0	0	0	0	0	0	0	0	0	0	0	0	0	0	0	0	0	
0	0	0	0	0	0	0	0	0	0	0	0	0	0	0	0	0	0	0	0	0	0	0	0	0	0	0	0	0	0	0	
0	0	0	0	0	0	0	10	8	2	0	0	0	5	0	0	0	0	0	4	1	10	205	1	2	0	0	4	3	10	0	
0	0	0	0	0	0	0	3	3	0	0	0	0	0	0	0	0	0	0	1	1	2	34	2	0	0	0	0	2	1		
0	0	0	0	0	0	0	4	4	0	0	0	0	0	0	0	0	0	0	3	1	4	138	4	0	0	0	0	0	4	0	
0	0	0	0	0	0	0	0	0	0	0	0	0	0	0	0	0	0	0	0	0	0	0	0	0	0	0	0	0	0	0	
0	0	0	0	0	0	0	0	0	0	0	0	0	0	0	0	0	0	0	0	0	0	0	0	0	0	0	0	0	0	0	
0	0	0	0	0	0	0	0	0	0	0	0	0	0	0	0	0	0	0	0	0	0	0	0	0	0	0	0	0	0	0	
0	0	0	0	0	0	0	1	0	1	0	0	1	0	0	0	0	0	0	0	0	0	4	0	0	0	0	0	0	0	0	
0	0	0	0	0	0	0	1	0	0	0	1	1	0	0	0	0	0	0	0	0	0	1	1	0	0	0	0	0	1	0	
0	0	0	0	0	0	0	9	7	1	0	1	1	1	0	0	0	0	0	4	2	8	177	6	0	0	0	2	0	8	1	
3	0	0	0	0	0	0	4	2	1	1	0	2	2	1	0	0	0	0	2	1	6	1028	2	1	1	0	2	0	6	1	
0	0	0	0	0	0	0	2	1	0	1	0	1	0	0	0	0	0	0	0	0	2	151	1	0	0	0	1	0	2	0	
0	0	0	0	0	0	0	0	0	0	0	0	0	0	0	0	0	0	0	0	0	0	0	0	0	0	0	0	0	0	0	
0	0	0	0	0	0	0	0	0	0	0	0	0	0	0	0	0	0	0	0	0	0	0	0	0	0	0	0	0	0	0	
0	0	0	0	0	0	0	0	0	0	0	0	0	0	0	0	0	0	0	0	0	0	0	0	0	0	0	0	0	0	0	
0	0	0	0	0	0	0	0	0	0	0	0	0	0	0	0	0	0	0	0	0	0	0	0	0	0	0	0	0	0	0	
3	0	0	0	0	0	0	6	3	1	2	0	3	3	1	0	0	0	0	2	2	8	1179	3	1	1	0	3	0	8	1	
1	0	0	0	0	0	0	8	5	1	1	0	5	5	1	0	0	1	0	0	1	8	149	6	0	2	0	0	0	8	1	
0	0	0	0	0	0	0	10	8	2	0	0	0	0	0	0	0	0	0	4	0	9	88	5	1	1	0	2	0	9	1	
0	0	0	0	0	0	0	2	0	0	0	0	0	0	0	0	0	2	0	0	0	2	42	2	0	0	0	0	0	2	0	
0	0	0	0	0	0	0	0	0	0	0	0	0	0	0	0	0	0	0	0	0	0	0	0	0	0	0	0	0	0	0	
0	0	0	0	0	0	0	0	0	0	0	0	0	0	0	0	0	0	0	0	0	0	0	0	0	0	0	0	0	0	0	
0	0	0	0	0	0	0	0	0	0	0	0	0	0	0	0	0	0	0	0	0	0	0	0	0	0	0	0	0	0	0	
1	0	0	0	0	0	0	20	15	3	1	1	0	10	1	0	0	3	0	4	1	19	279	13	1	3	0	2	0	19	2	

8 施設別在籍状況

【乳児院・養護・自立】(県内)

種別	施設名	24年度末人員				25年度末人員			
		中央	県中	金津	浜	中央	県中	金津	浜
児童養護施設	若松乳児院	7	6	3	8	3	9	2	6
	福島愛育園	22	32	19	14	19	32	16	15
	青葉学園	22	7	14	9	20	10	15	7
	堀川愛生園	2	12	7	11	2	14	5	13
	金津児童園	7	7	23	2	5	12	22	2
	白河学園	12	25	2	17	11	28	2	15
	いわき育英舎	0	1	0	27	0	1	1	30
	相馬愛育園	2	2	0	16	1	2	0	10
	アリス学園	17	14	5	6	13	16	4	9
	児童自立支援施設	福島学園	3	3	2	6	2	2	2
計①		94	109	75	116	76	126	69	111

(県外)

種別	施設名	24年度末人員				25年度末人員			
		中央	県中	金津	浜	中央	県中	金津	浜
児童養護施設	みちのくにどり学園	0	0	1	0	0	0	1	0
児童自立支援施設	国立武蔵野学院	0	0	0	0	0	1	0	0
	国立さくら学院	0	0	0	0	0	0	0	0
計②		0	0	1	0	0	1	0	0

計①+②

		24年度末人員				25年度末人員			
		中央	県中	金津	浜	中央	県中	金津	浜
計①+②		94	109	76	116	76	127	70	111

(県外)

種別	施設名	24年度末人員				25年度末人員			
		中央	県中	金津	浜	中央	県中	金津	浜
児童養護施設	大笹生学園	7	2	0	2	9	3	0	2
	ばんだいなわかば	10	1	0	1	12	1	1	1
	桜が丘学園	0	2	8	1	0	2	6	3
	東洋学園(児童部)	2	1	8	1	2	2	9	1
	アルパ(旧安積愛育園)	0	12	0	2	0	13	0	3
	白環めぐみ学園	0	7	0	1	0	7	0	0
	白環こひつじ学園	0	0	0	18	0	0	0	18
	原野学園	1	0	0	4	1	0	0	3
	郡山光風学園	3	15	0	0	2	13	0	0
	福島豊成養護園	0	2	1	0	1	2	1	0
児童自立支援施設	相馬愛育園	2	11	1	2	2	14	2	2
	総合養育センター	0	2	4	3	0	2	2	2
	福島豊成養護園	0	6	5	1	0	7	5	3
	福島豊成養護園	1	7	1	1	2	5	0	1
	福島豊成養護園	4	4	2	5	4	4	0	8
	福島豊成養護園	0	2	0	0	0	4	0	0
	福島豊成養護園	2	1	0	0	2	1	0	0
	福島豊成養護園	0	2	0	0	0	3	0	1
	福島豊成養護園	0	0	1	9	0	0	0	8
	福島豊成養護園	0	0	0	4	0	0	0	3
児童自立支援施設	総合養育センター	5	5	3	1	4	4	3	2
	福島豊成養護園	4	13	3	2	5	17	5	0
児童自立支援施設	福島豊成養護園	0	0	0	3	0	0	0	2
	福島豊成養護園	0	0	0	0	0	0	0	0
児童自立支援施設	国立病院機構福島病院	0	3	4	0	0	3	3	0
	国立病院機構いわき病院	1	4	1	0	2	4	1	1
児童自立支援施設	福島豊成養護園	0	1	1	0	0	0	0	0
	福島豊成養護園	0	0	0	0	1	0	0	0
計③		23	62	25	44	23	64	19	51

計③+④

		24年度末人員				25年度末人員			
		中央	県中	金津	浜	中央	県中	金津	浜
計③+④【障害児施設】		23	63	25	45	23	65	19	52
		21	43	19	17	28	47	19	13
計		44	106	44	62	51	112	38	65

種別	施設名	24年度末人員				25年度末人員			
		中央	県中	金津	浜	中央	県中	金津	浜
児童養護施設	宮城黒拓病院療養センター	0	0	0	0	0	0	0	0
	国立病院機構西多賀病院	1	2	1	0	0	0	0	0
	都心障児総合医療センター	0	0	0	0	2	0	0	0
	国立病院機構東崎五病院	0	0	0	0	0	0	0	0
	国立病院機構茨城東病院	0	0	0	0	0	0	0	0
	国立病院機構西多賀病院	0	0	0	0	0	0	0	0
	国立病院機構宮城病院	0	0	0	0	1	0	0	1
	国立病院機構米沢病院	0	0	0	0	0	0	0	0
	指定安全な子育て園	0	0	0	0	0	0	0	0
	エコー療育園	0	0	0	0	0	0	0	0
計④		0	1	0	1	0	1	0	1

		24年度末人員				25年度末人員			
		中央	県中	金津	浜	中央	県中	金津	浜
計①+②+③+④【全体】		117	172	101	161	99	192	89	163
		21	43	19	17	28	47	19	13
計		138	215	120	178	127	239	108	176

※3月31日退所児童は人員に含まない。

(続き)

(3) 虐待相談の主な虐待者

	実父	実父以外の父	実母	実母以外の母	その他	計
総数	92	34	136	13	19	294
中央	16	7	30	2	5	60
県中	33	10	49	2	3	97
会津	8	3	21	2	4	38
浜	35	14	36	7	7	99

(4) 被虐待者の年齢、相談種別

総数	身体的		性的		心理的		ネグレクト		計	
	128	18	0	4	60	90	294			
0~3歳未満	9	0	0	10	3	16	2	0	0	38
3~学齢前	20	1	0	0	0	1	2	0	1	3
小学生	71	6	26	7	2	9	2	0	2	3
中学生	22	6	12	1	1	3	0	1	1	5
高校・その他	6	3	8	2	0	1	1	2	0	4
中央	35	1	11	20	6	49	24	99		
0~3歳未満	1	0	1	2	0	2	7	11		
3~学齢前	7	0	3	4	0	8	5	17		
小学生	20	0	5	6	2	30	10	48		
中学生	5	0	0	5	3	9	2	19		
高校・その他	2	1	2	3	1	0	3	4		
県中	28	6	19	3	1	0	0	4		
0~3歳未満	4	0	1	2	0	2	7	14		
3~学齢前	4	1	3	4	0	8	5	17		
小学生	12	2	8	6	2	30	10	48		
中学生	5	3	6	5	3	9	2	19		
高校・その他	3	0	1	3	1	0	0	4		

(5) 虐待防止法関係

	安全確認	出頭要求	立入調査	再出頭要求	臨検・捜索	援助要請	保護者指導勧告	一時保護・施設措置等	親権喪失 宣告	親権停止 宣告	全部制限	面会制限	通達制限	住所情報 の制限	接近禁止 命令
総数	294	1	0	0	0	1	0	0	0	0	0	0	0	0	0
中央	60	0	0	0	0	0	0	0	0	0	0	0	0	0	0
県中	97	0	0	0	0	0	0	0	0	0	0	0	0	0	0
会津	38	1	0	0	0	1	0	0	0	0	0	0	0	0	0
浜	99	0	0	0	0	0	0	0	0	0	0	0	0	0	0

※1 親権・後見人関係(虐待以外も含む)

総数	法第20条第1 項第1号の号 指値		親権喪失宣 告の請求		親権停止宣 告の請求		後見人選任 の請求		後見人選任 の請求	
	請求件数	承認件数	請求件数	承認件数	請求件数	承認件数	請求件数	承認件数	請求件数	承認件数
中央	3	2	0	0	0	0	0	0	0	0
県中	2	0	0	0	0	0	0	0	0	0
会津	1	0	0	0	0	0	0	0	0	0
浜	1	0	0	0	0	0	0	0	0	0

※2 家庭裁判所勧告関係
(虐待以外も含む)

	家裁勧告
総数	0
中央	0
県中	0
会津	0
浜	0

第 3 特別事業

1 児童見守り力強化支援事業

地域での支援活動の円滑化と体制整備を図るため、教職員や保育従事者、主任児童指導員等を対象として行う研修会を実施した。

児相名	実施日	実施事業
県中	平成25年12月10日	平成25年度保育従事者等における児童虐待対応セミナー

2 児童養護施設入所児童事例検討

法律、精神医学、心理学等の専門家からなる児童虐待対応専門員等を活用し、困難事例を抱える児童養護施設で事例検討を実施した。

児相名	実施日	場所	講師・助言者
県中	平成25年12月19日	白河学園	星ヶ丘病院 精神科 工藤朝子医師
	平成26年1月7日	白河学園	針生ヶ丘病院居宅介護支援事業所 大森洋亮所長(臨床心理士)
	平成26年1月16日	堀川愛生園	針生ヶ丘病院居宅介護支援事業所 大森洋亮所長(臨床心理士)
	平成26年2月13日	堀川愛生園	星ヶ丘病院 精神科 工藤朝子医師
浜	平成26年1月16日	相馬愛育園	川崎市市民・子ども局子ども本部子ども家庭センター 保健医療担当部長 中山 浩(児童精神科医)
	平成26年2月6日	いわき育英舎	川崎市市民・子ども局子ども本部子ども家庭センター 保健医療担当部長 中山 浩(児童精神科医)

3 子どもの心のケア事業(震災後の対応)

(1) 保育所等訪問事業

避難等生活状況に大きな影響を受け続けている管内児童の現況を把握し、要保護児童の発見に努めるため、保育所、幼稚園等を訪問し、保育士から児童に係る個別相談に応じた。

児相名	実施日	場所	内容
浜	平成25年6月～平成26年2月	いわき・相双管内各 保育所 いわき・相双管内各 幼稚園	訪問:117箇所 (いわき管内84、相双管内23) 相談:96件 (保育士等からの個別相談)

(2) 子どもの心のケア研修会

保育所訪問相談事業から見てきた児童や保護者、従事者等の心のケアに資する講演やワークショップを行った。

児相名	実施日	場所	内容
浜	平成26年2月7日	いわき合同庁舎 南分庁舎	保育従事者約50名が参加 講演・ワークショップ・資料の提供等

(3) 親子ふれあい遊びの会

東日本大震災により避難を余儀なくされている親子に対して、親子それぞれのストレス緩和を目的とした遊びの提供及び相談につながりやすい環境をつくるため、「親子ふれあい遊び」を実施した。

児相名	実施日	対象
会津	平成25年6月17日	自主避難世帯の親子 6組(児童8名、保護者7名)

(4) コモンセンスペアレンティング(CSP)講座

東日本大震災により避難を余儀なくされている親子で、子育てに悩みを抱いている保護者を対象に、コモンセンスペアレンティング(CSP) (叩いたり怒鳴ったりせずに、言葉で子どもへ伝えるスキルを身につけさせることを目的とした子育て支援プログラム) の講座を実施した。

児相名	実施日	対象
会津	平成25年11月～平成26年3月 (計7日間)	自主避難世帯の保護者 8名

第 4 兒童福祉施設等一覧表

1 児童福祉施設一覧表

施設種類	設置主体	施設名	定員	〒	施設所在地	電話番号
児童自立支援施設	県	福島学園	50	962-0001	須賀川市大字森宿字中新田128	0248(73)2514
	国	武蔵野学院	150	336-0963	埼玉県さいたま市緑区大字大門1030	048(878)1260
	国	きぬ川学院	100	329-1334	栃木県さくら市押上288	028(682)2448
児童養護施設	法	福島愛育園	92	960-8156	福島市田沢字つつじが森16	024(549)0596
	法	青葉学園	60	960-2152	福島市土船字新林24	024(593)1022
	法	堀川愛生園	40	963-6131	東白川郡棚倉町大字棚倉字丸内94	0247(33)2739
	法	会津児童園	50	969-5141	会津若松市大戸町小谷川端5	0242(92)3250
	法	白河学園	63	961-0984	白河市和尚壇山2-9	0248(23)3059
	法	いわき育英舎	40	979-3124	いわき市小川町上小川字大坂5	0246(83)1571
	市	相馬愛育園	45	976-0037	相馬市中野字清水172-2	0244(36)5591
	法	アイリス学園	60	960-2262	福島市在庭坂字志津山6-3	024(591)2105
乳児院	県	若松乳児院	40	965-0807	会津若松市城東町1-100	0242(27)0033
福祉型障害児入所施設 (知的障害児)	県	大笹生学園	50	960-0251	福島市大笹生字廻板山182-1	024(557)6014
	法	桜が丘学園	30	963-7855	石川郡石川町字猫啼359	0247(26)2003
	法	東洋学園児童部※	80	979-1171	双葉郡富岡町大字大菅字蛇谷須79	0240(22)2537
				973-8407※	いわき市内郷宮町峰根65-189	0246(38)7831
	県	福島県ばんだい荘わかば	40	969-3283	耶麻郡猪苗代町大字長田字西五十滝3967-1	0242(65)2711
	法	入所支援事業所アルバ	30	963-0102	郡山市安積町笹川字経坦28	024(945)0369
	法	原町学園	30	979-2521	相馬市赤木字松ヶ沢160-4 相馬ユトピア内	0244(36)4660
	法	白河めぐみ学園	30	961-8061	西白河郡西郷村大字小田倉字上上野原158-1	0248(25)2046
法	白河こひつじ学園	30	960-8061	西白河郡西郷村大字小田倉字上上野原156-1	0248(25)2055	
(ろうあ児)	県	郡山光風学園	20	963-0201	郡山市大槻町字西ノ宮西6-2	024(951)1503
児童発達支援センター	法	こじか「子どもの家」	40	960-8613	福島市方木田字赤沢19-1	024(544)7135
	法	通所支援事業所子エロ	20	963-0102	郡山市安積町笹川字経坦52	024(945)0369
	市	郡山市立希望ヶ丘学園	30	963-8035	郡山市希望ヶ丘22-16	024(951)0262
医療型児童発達支援センター	市	福島市子ども発達支援センター	40	960-8002	福島市森合町10-6	024(534)6074
	県	総合療育センター	20	963-8041	郡山市富田町上の台4-1	024(951)0250
医療型障害児入所施設 (肢体不自由児)	法	福島整肢療護園	52	970-8001	いわき市平上平窪字古館1-2	0246(25)8131
	県	総合療育センター	80	963-8041	郡山市富田町上の台4-1	024(951)0250
	県	宮城県立柗桃医療療育センター	120	982-0241	宮城県仙台市太白区秋保町湯元字鹿乙20	022(398)2221
	独立行政法人	国立病院機構 仙台西多賀病院	80	982-8555	宮城県仙台市太白区鉤取本町2丁目11-11	022(245)2111
(重症心身障害児)	法	福島整肢療護園	40	970-8001	いわき市平上平窪字古館1-2	0246(25)8131
	独立行政法人	国立病院機構 福島病院	120	962-0868	須賀川市芦田塚13	0248(75)2131
	独立行政法人	国立病院機構 いわき病院	80	970-0224	いわき市平豊間字尻渡路291	0246(55)8261
	独立行政法人	国立病院機構 宮城病院	120	989-2202	宮城県亶理郡山元町高瀬字合戦原100	0223(37)1131
	独立行政法人	国立病院機構 仙台西多賀病院	80	982-8555	宮城県仙台市太白区鉤取本町2丁目11-11	022(245)2111
	独立行政法人	国立病院機構 米沢病院	120	992-1202	山形県米沢市三沢26100-1	0238(22)3210

※東洋学園は一時避難先所在 (H26.4.1現在)

2 福祉事務所一覧表

福祉事務所名	〒	所在地	電話番号
県北保健福祉事務所	960-8012	福島市御山町8-30	024(534)4118
県中保健福祉事務所	962-0834	須賀川市旭町153-1	0248(75)7809
県南保健福祉事務所	961-0074	白河市字郭内127	0248(22)5647
会津保健福祉事務所	965-0873	会津若松市追手町7-40	0242(29)5278
南会津保健福祉事務所	967-0004	南会津郡南会津町田島字天道沢甲2542-2	0241(63)0305
相双保健福祉事務所	975-0031	南相馬市原町区錦町1-30	0244(26)1134
いわき地方振興局	970-8026	いわき市平字梅本15 (いわき地方振興局県民部県民生活課福祉課)	0246(24)6204
福島市福祉事務所	960-8601	福島市五老内町3-1	024(535)1111
伊達市福祉事務所	960-0692	伊達市保原町字舟橋180	024(575)1111
二本松市福祉事務所	964-8601	二本松市金色403-1	0243(23)1111
本宮市福祉事務所	969-1192	本宮市本宮字万世212	0243(33)1111
郡山市福祉事務所	963-8601	郡山市朝日1丁目23-7	024(924)2491
須賀川市福祉事務所	962-0054	須賀川市牛袋町5	0248(88)8111
田村市福祉事務所	963-4393	田村市船引町船引字馬場川原20	0247(81)2111
白河市福祉事務所	961-8602	白河市八幡小路7-1	0248(22)1111
会津若松市福祉事務所	965-8601	会津若松市東栄町3-46	0242(39)1111
喜多方市福祉事務所	966-8601	喜多方市字御清水東7244-2	0241(24)5229
相馬市福祉事務所	976-8601	相馬市中村字大手先13	0244(37)2204
南相馬市福祉事務所	975-8686	南相馬市原町区本町2丁目27	0244(24)2111
平地区保健福祉センター	970-8686	いわき市平字梅本21	0246(22)1163
小名浜地区保健福祉センター	971-8162	いわき市小名浜花畑町34-2	0246(54)2111
勿来・田人地区保健福祉センター	974-8232	いわき市錦町大島1	0246(63)2111
常磐・遠野地区保健福祉センター	972-8321	いわき市常磐湯本町吹谷76	0246(43)2111
内郷・好間・三和地区保健福祉センター	973-8408	いわき市内郷高坂町四方木田191	0246(27)8690
四倉・久之浜大久地区保健福祉センター	979-0201	いわき市四倉町字西4丁目11-3	0246(32)2114
小川・川前地区保健福祉センター	979-3122	いわき市小川町高萩字下川原15	0246(83)1329

(平成26年4月1日現在)