

# 業 務 概 要

平 成 2 4 年 版

( 平 成 2 3 年 度 実 績 )

福 島 県

中 央 児 童 相 談 所  
県 中 児 童 相 談 所  
会 津 児 童 相 談 所  
浜 児 童 相 談 所

児童は、人として尊ばれる。

児童は、社会の一員として重んぜられる。

児童は、よい環境のなかで育てられる。

(児童憲章より)

## はじめに

福島県の児童相談所の業務の推進につきましては、日頃から、関係機関、諸団体の皆様には格別の御理解と御協力をいただき、心から厚くお礼申し上げます。

平成 23 年度の福島県における児童相談の実績をまとめた業務概要をお送りします。業務の参考にしていただければ幸いです。

平成 23 年度がスタートしたのは、太平洋沿岸の津波被害の爪痕も生々しく、また全県的に交通網や流通網が十分に回復していないなど、東日本大震災後の混乱がまだ収束していない時期でした。

そのような中、他県の児童相談所の応援を得て、一次避難所における要保護・要支援児童の調査を行いました。当県では、震災によって保護者を亡くしたことが原因で長期の保護を要することになった児童は無く、児童を養育する家庭に対しては親族里親の認定と訪問等によるフォローによって、経済的、側面的な支援を行っているところです。

一方、当初、被災によって抑制されていたかに見えた虐待通告をはじめとする相談件数は、夏を迎える頃には例年同様のペースになり、年度末には前年度を上回る受付件数を計上することとなりました。

いわゆる「心のケア」をテーマとする大震災に関連した事業も展開しつつも、「児童相談所」の果たすべき役割について自問自答を繰り返す 1 年だったように思われます。

当県では地震、津波による被災に、原子力発電所の事故という要因も加わり、長期的で大規模な異動、健康や経済に関する不安等が未だに解消されず、全県民が日常の営みや情緒面になにかしら「震災」の影響を感じながら生活を続けています。

そうした不安定さが、今後徐々に家庭の耐性を低下させ、内在していた要保護性を顕在化させるのではないかと、強く懸念されています。

児童相談所は、児童の「安全・安心」の最後のよりどころであるという原点に立ち返り、関係機関との連携強化、適切な評価と的確で果敢な介入という「通常の業務」の充実を図ることが肝要であると考えます。

平成 24 年 1 2 月

福島県中央児童相談所長 二瓶 弘  
福島県県中児童相談所長 大宮 廣幸  
福島県会津児童相談所長 渡部 久  
福島県浜児童相談所長 安部 智彦

# 目 次

## 第1 概 要

### 1 児童相談所の業務

- (1) 児童相談所とは ..... 1
- (2) 相談の方法は ..... 1
- (3) 受け付ける相談の内容は ..... 1
- (4) 相談の流れは ..... 2
- (5) 児童相談所管轄区域図 ..... 3
- (6) 児童相談所(相談室)の所在地、管轄区域 ..... 4
- (7) 児童相談所の組織 ..... 5

### 2 平成23年度実績

- (1) 相談受付状況 ..... 7
  - ア 経路別相談受付状況 ..... 8
  - イ 相談種別受付状況 ..... 8
- (2) 相談処理状況 ..... 10
  - ア 養護相談 ..... 10
  - イ 障害相談 ..... 10
  - ウ 非行相談 ..... 10
  - エ 育成相談 ..... 10
- (3) 虐待相談 ..... 12
  - ア 虐待の種別 ..... 12
  - イ 主たる虐待者 ..... 12
  - ウ 被虐待児の年齢階層 ..... 12
  - エ 処理状況 ..... 12
  - オ 虐待防止法関係 ..... 12
- (4) 里親委託の状況 ..... 14
- (5) 心理療法・カウンセリングの実施状況 ..... 14
- (6) 一時保護の実施状況 ..... 15
- (7) 家庭支援電話相談事業の実施状況 ..... 16
- (8) メール相談の実施状況 ..... 16

## 第2 統 計

1 経路別受付件数	17
2 年齢・相談別受付件数	18
3 家庭支援電話相談事業受付件数	19
4 相談種別別処理件数	20
5 里親委託の状況	21
6 調査・診断及び心理療法・カウンセリング等	22
7 一時保護児童の相談別処理状況	23
8 施設別在籍状況	25
9 虐待相談(処理件数)の状況	26
(1) 虐待で児童福祉施設入所の内訳	26
(2) 虐待相談の相談種別・経路	26
(3) 虐待相談の主な虐待者	27
(4) 被虐待者の年齢・相談種別	27
(5) 虐待防止法関係	27
第3 特別事業	28
1 児童見守り力強化支援事業	28
2 児童養護施設入所児童事例検討	28
3 児童虐待未然防止対策事業	28
4 東日本大震災に係る事業	29
第4 児童福祉施設等一覧表	
1 児童福祉施設一覧表	31
2 福祉事務所一覧表	32



# 第 1 概 要

# 1 児童相談所の業務

## (1) 児童相談所とは…

児童相談所は、18歳未満の児童のあらゆる相談に応じ、すべての児童が心身共に健やかに育ち、その持てる力を最大限に発揮することができるように、児童及びその家庭等を援助する専門機関です。

児童福祉法によって、各都道府県及び政令指定都市に設置義務が課せられており、本県には、中央・県中・会津・浜の4つの児童相談所が設置されています。

[管轄区域図(3ページ)、所在地、管轄区域の状況(4ページ)、児童相談所の組織(5～6ページ)参照]

## (2) 相談の方法は…

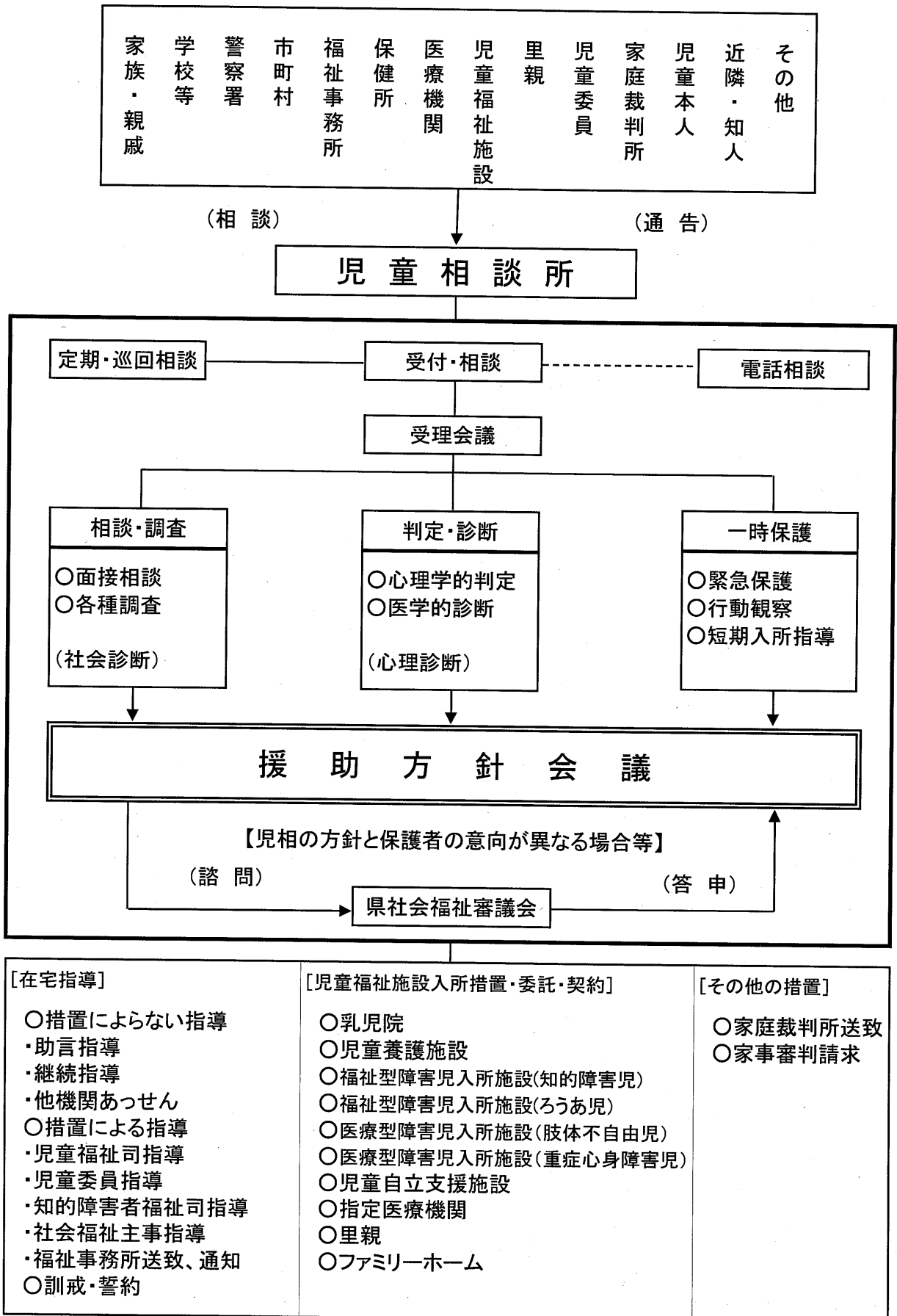
相談は土曜日・日曜日・祝祭日・年末年始を除いて、いつでも応じますが、待ち時間を少なくするため、電話等で相談日・時間を予約されることをお勧めしています。

## (3) 受け付ける相談の内容は…

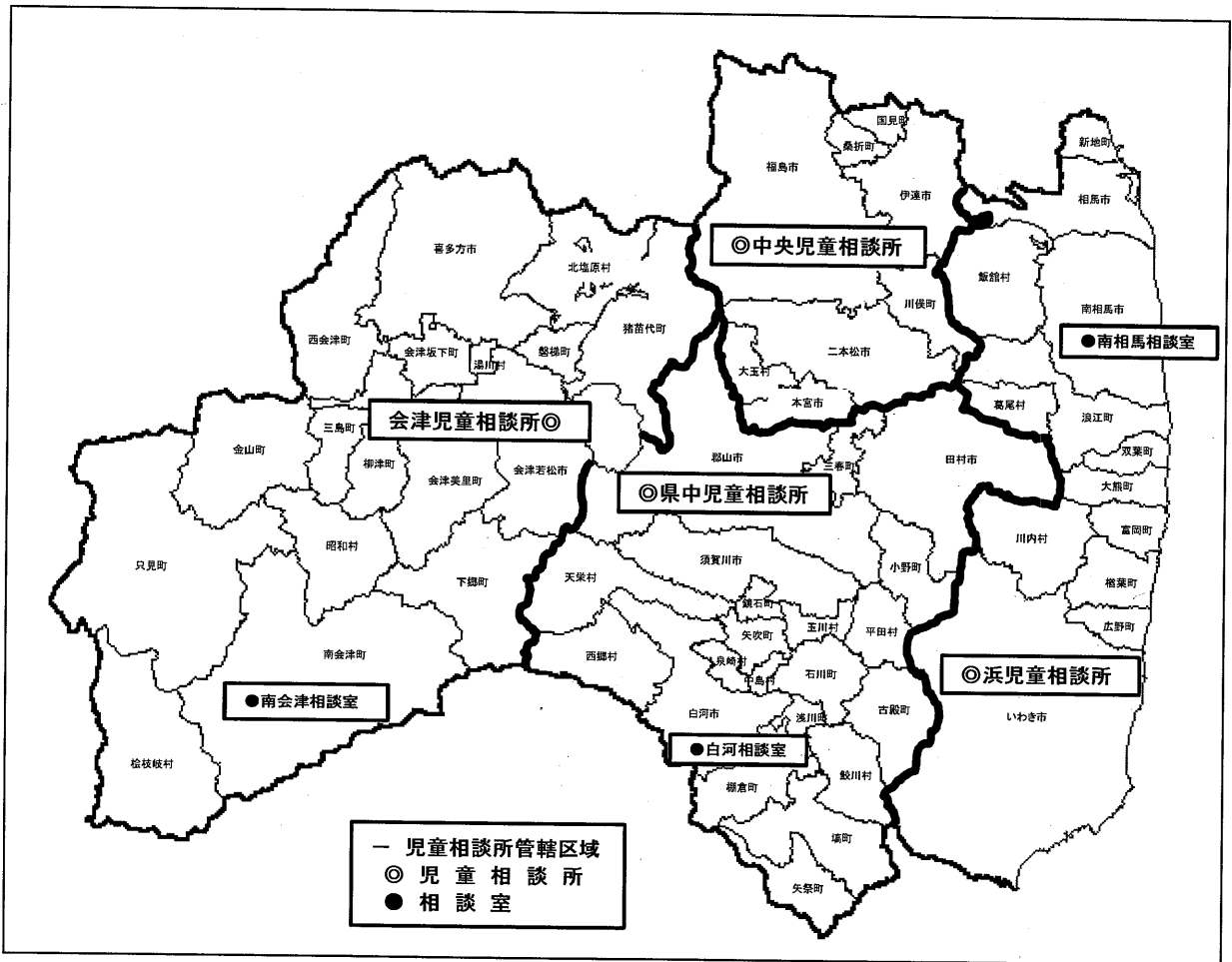
養護	①養護相談	保護者の家出、失踪、死亡、離婚、入院、稼働等による養育困難児、棄児、迷子、虐待や放任されている児童等、環境的問題を有する児童に関する相談
保健	②保健相談	低出生体重児、虚弱児、小児喘息、その他の疾患（精神疾患を含む）等を有する児童に関する相談
障害	③肢体不自由相談	肢体不自由児、運動発達の遅れに関する相談
	④視聴覚障害相談	盲（弱視を含む）ろう（難聴を含む）等視聴覚障害児に関する相談
	⑤言語発達障害等相談	音声や言語の機能障害、言語発達遅滞、注意欠陥多動性障害（AD/HD）等発達障害を有する児童等に関する相談
	⑥重症心身障害相談	重症心身障害児（者）に関する相談
	⑦知的障害相談	知的障害児に関する相談
	⑧自閉症等相談	自閉症若しくは自閉症同様の症状を呈する児童に関する相談
非行	⑨ぐ犯行為等相談	虚言癖、浪費癖、家出、浮浪、乱暴、性的逸脱等の問題行動があり、このまま放置すれば罪を犯すおそれのある児童に関する相談
	⑩触法行為等相談	窃盗、暴行、傷害、恐喝、放火、薬物乱用等刑罰法令に触れる行為のあった児童に関する相談
育成	⑪性格行動相談	反抗、友達と遊べない、落ち着きがない、内気、緘黙、家庭内暴力等性格行動上の問題を有する児童に関する相談
	⑫不登校相談	登校（園）できない、していない状態にある児童に関する相談
	⑬適性相談	進学適性、職業適性、学業不振等に関する相談
	⑭育児・しつけ相談	幼児のしつけ、性教育、遊び等に関する相談
	⑮その他の相談	上記のいずれにも該当しない相談



(4) 相談の流れは…



(5) 児童相談所管轄区域図



※ 平成24年4月1日現在の行政区画

児童相談所名	面積 (km <sup>2</sup> )	管轄区域 市町村数	人口 (人)	児童数 (人)	人口に対する 児童の割合	管内別 児童割合
中央児童相談所	1,753.42	4市 4町村	497,059	86,845	17.5%	24.0%
県中児童相談所 白河相談室	3,639.53	4市 17町村	701,862	129,222	18.4%	35.8%
会津児童相談所 南会津相談室	5,420.69	2市 15町村	291,944	49,138	16.8%	13.6%
浜児童相談所 南相馬相談室	2,969.12	3市 10町村	538,199	95,902	17.8%	26.6%
計	13,782.76	13市 46町村	2,029,064	361,107	17.8%	100.0%

※ ① 人口及び児童人口は、平成22年10月国勢調査結果による。

② 市町村数は平成24年4月1日現在

(6) 児童相談所(相談室)の所在地、管轄区域

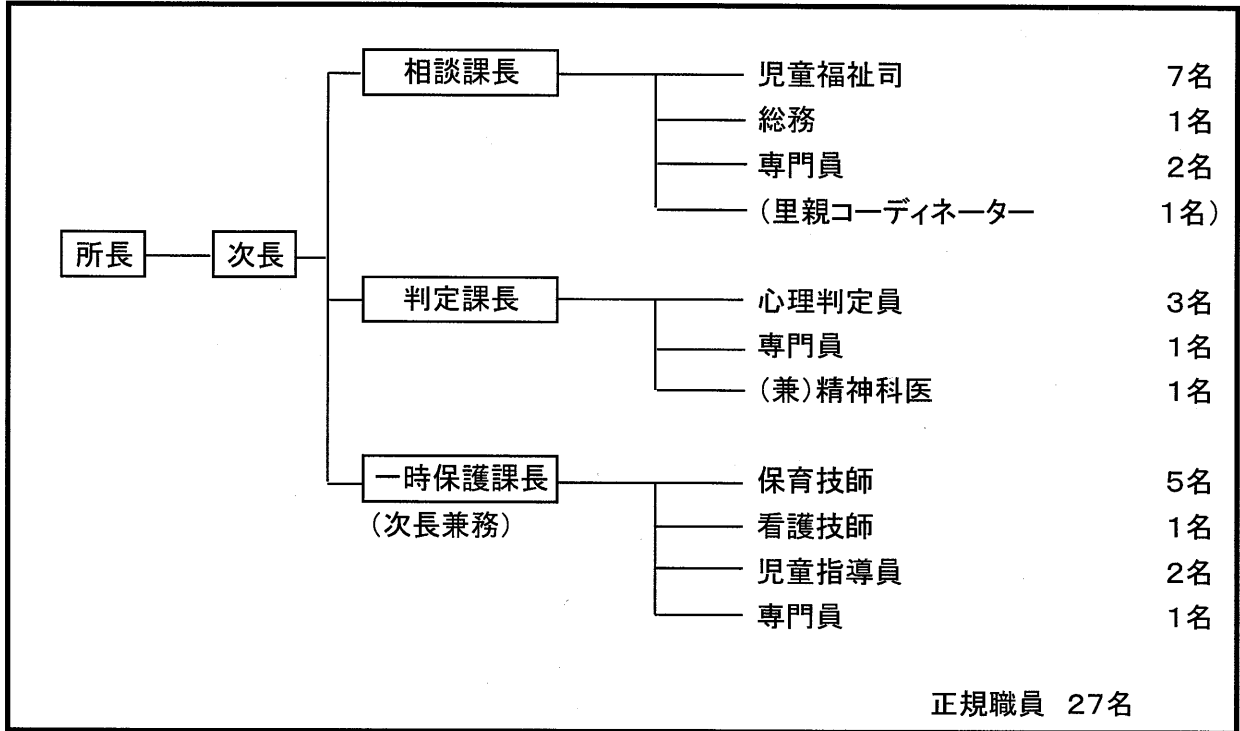
(平成24年4月1日現在)

児童相談所	所在地・連絡先	管轄区域	設立年月日
中央児童相談所	〒960-8002 福島市森合町10-9	福島市、二本松市、伊達市、本宮市、伊達郡、安達郡  (計:4市2郡4町村)	昭和23年6月18日
	TEL:024-534-5101		
	FAX:024-534-5211		
	E-mail:tyuuoujisou@pref.fukushima.lg.jp		
県中児童相談所	〒963-8540 郡山市麓山1丁目1-1	郡山市、白河市、須賀川市、田村市、岩瀬郡、石川郡、田村郡、西白河郡、東白川郡  (計:4市5郡17町村)	平成19年4月1日
	TEL:024-935-0611		
	FAX:024-935-0618		
	E-mail:kentyuujisou@pref.fukushima.lg.jp		
白河相談室	〒961-0074 白河市郭内127	白河市、西白河郡、東白川郡  (計:1市2郡8町村)	平成14年4月1日 平成15年3月1日 (移転)
	TEL:0248-22-5648		
	FAX:0248-22-5451		
会津児童相談所	〒965-0003 会津若松市一箕町大字八幡字門田1-3	会津若松市、喜多方市、耶麻郡、河沼郡、大沼郡、南会津郡  (計:2市4郡15町村)	昭和35年12月1日 平成18年4月1日 (移転)
	TEL:0242-23-1400		
	FAX:0242-23-1404		
	E-mail:aidujisou@pref.fukushima.lg.jp		
南会津相談室	〒967-0004 南会津町田島字天道沢甲2542-2	南会津郡  (計:1郡4町村)	平成14年4月1日
	TEL:0241-63-0309		
	FAX:0241-62-1698		
浜児童相談所	〒970-8033 いわき市自由ヶ丘38-15	いわき市、相馬市、南相馬市、双葉郡、相馬郡  (計:3市2郡10町村)	昭和28年5月1日
	TEL:0246-28-3346		
	FAX:0246-28-2624		
	E-mail:hamajisou@pref.fukushima.lg.jp		
南相馬相談室	〒970-8033 南相馬市原町区錦町1-30	相馬市、南相馬市、双葉郡、相馬郡  (計:2市2郡10町村)	平成14年4月1日
	TEL:0244-26-1135		
	FAX:0244-26-1139		

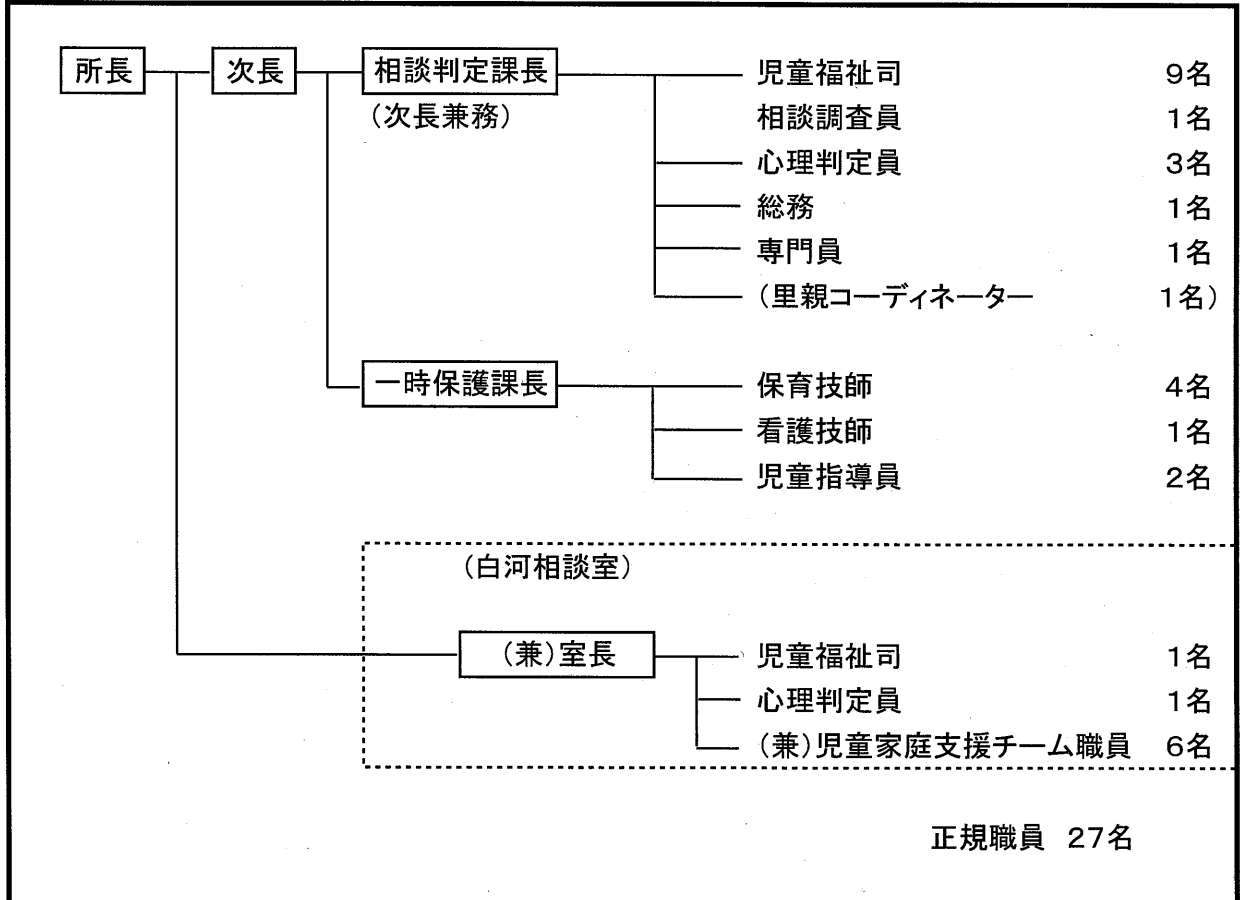
(7) 児童相談所の組織

【中央児童相談所】

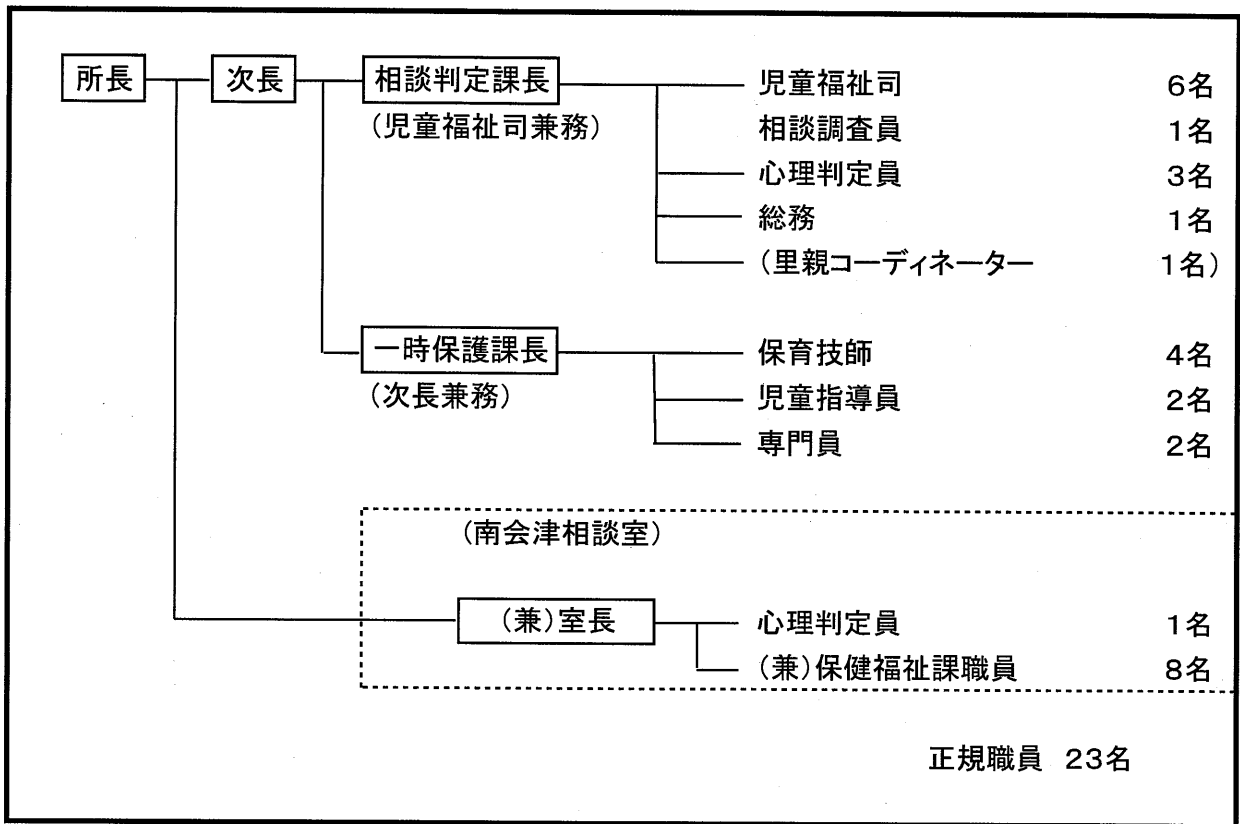
(平成24年4月1日現在)



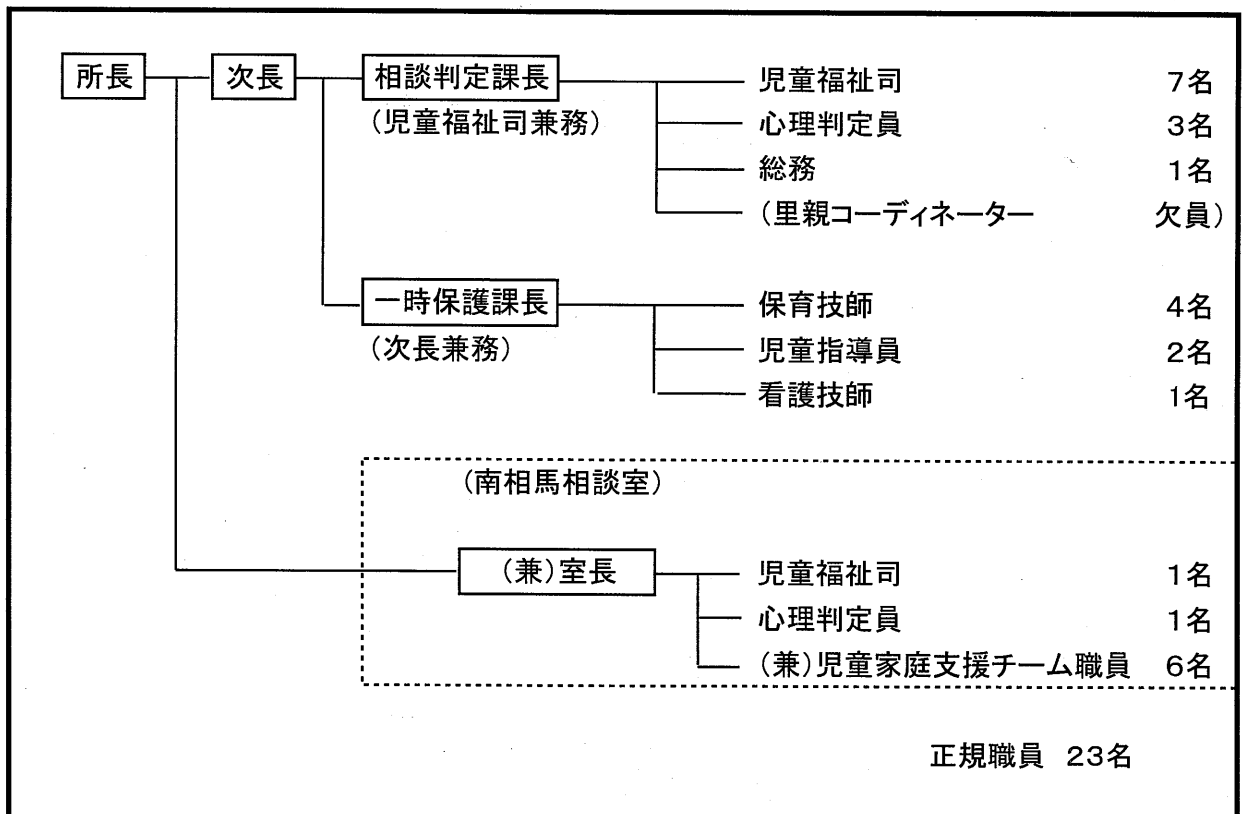
【県中児童相談所】



【会津児童相談所】



【浜児童相談所】

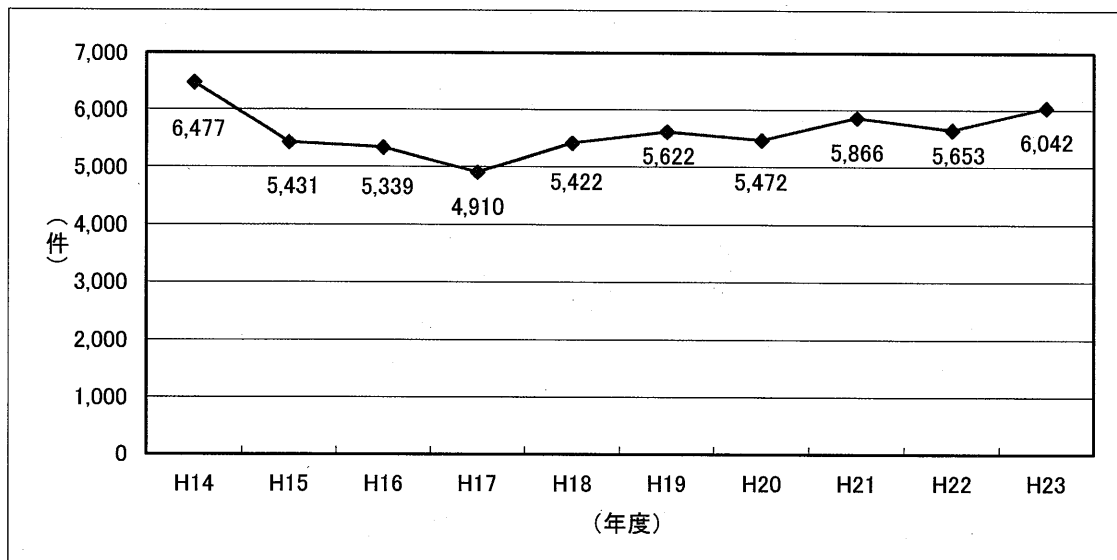


## 2 平成23年度実績

### (1) 相談受付状況(17~18ページ参照)

平成23年度の県内4児童相談所における相談受付件数は、6,042件(中央1,458件、県中1,643件、会津1,007件、浜1,442件、家庭支援電話相談事業492件)であり、前年度に比べて389件増加となっている。うち虐待相談受付件数は262件で、前年度より27件増加した。

(第1図)相談件数の推移



(第1表)児童相談所別相談件数の推移

区分	県全体	中央	県中	会津	浜	電話相談事業
平成14年度	6,477	3,507	—	768	1,509	693
平成15年度	5,431	2,795	—	759	1,260	617
平成16年度	5,339	2,616	—	748	1,301	674
平成17年度	4,910	2,411	—	674	1,203	622
平成18年度	5,422	2,624	—	897	1,363	538
平成19年度	5,622	1,325	1,565	957	1,150	625
平成20年度	5,472	1,206	1,528	912	1,209	617
平成21年度	5,866	1,376	1,812	871	1,141	666
平成22年度	5,653	1,408	1,603	831	1,195	616
平成23年度	6,042	1,458	1,643	1,007	1,442	492
前年比(%)	106.9%	103.6%	102.5%	121.2%	120.7%	79.9%

## ア 経路別相談受付状況(17ページ参照)

相談経路としては、「県・市町村」からの相談が3,221件(53.3%)と最も多い。これは、養護等の相談ケース以外に、障害相談を種別とする療育手帳の判定や特別児童扶養手当の書類審査が含まれているためである。次いで「家族・親戚」が1,487件(24.6%)、「施設等」が361件(6.0%)、「警察等」が236件(3.9%)、「近隣・知人」が233件(3.9%)、「学校等」が226件(3.7%)、「児童本人」が79件(1.3%)の順となっている。

なお、「その他」には、家庭裁判所や里親などが含まれる。

(第2表)児童相談所別経路別相談受付状況

区分	(件、%)									
	県・市町村	施設等	警察等	保健所等	学校等	家族・親戚	近隣・知人	児童本人	その他	計
県全体	3,221	361	236	43	226	1,487	233	79	156	6,042
	53.3%	6.0%	3.9%	0.7%	3.7%	24.6%	3.9%	1.3%	2.6%	100.0%
中央	912	78	38	9	53	271	40	4	53	1,458
	62.6%	5.3%	2.6%	0.6%	3.6%	18.6%	2.7%	0.3%	3.6%	100.0%
県中	1,002	94	88	15	56	288	66	3	31	1,643
	61.0%	5.7%	5.4%	0.9%	3.4%	17.5%	4.0%	0.2%	1.9%	100.0%
会津	478	73	27	14	67	249	66	9	24	1,007
	47.5%	7.2%	2.7%	1.4%	6.7%	24.7%	6.6%	0.9%	2.4%	100.0%
浜	829	116	83	5	50	258	53	3	45	1,442
	57.5%	8.0%	5.8%	0.3%	3.5%	17.9%	3.7%	0.2%	3.1%	100.0%
電話相談事業	0	0	0	0	0	421	8	60	3	492
	0.0%	0.0%	0.0%	0.0%	0.0%	85.6%	1.6%	12.2%	0.6%	100.0%

## イ 相談種別受付状況 (18ページ参照)

児童相談所ごとに相談種別を見たものが(第3表)である。県全体としては、「障害相談」が3,464件(57.3%)が最も多く、次いで「養護相談」が1,124件(18.6%)、「育成相談」が799件(13.2%)、「非行相談」が189件(3.1%)の順となっている。

前年度と比較すると、「障害相談」で679件の増加がみられるが、これは障害者自立支援法及び児童福祉法の一部改正により、児童相談所から市町村へケース移管された手続きが計上されたことが主な要因である。

「非行相談」が53件、「育成相談」が43件、「その他」が219件、それぞれ減少している。これは東日本大震災後の影響を受けていると思われる。

(ア)「養護相談」1,124件のうち「養護(虐待)」が262件(23.3%)で、「養護(その他)」が862件(76.7%)となっている。「養護(虐待)」は、前年より27件の増加、6年連続で200件を上回っている。「養護(その他)」では、養育能力欠如、家庭不和、養育放棄、受刑、出産、傷病、保護者家出、離婚、保護者死亡等が要因となっている。

「養護相談」を児童の年齢区分で見ると、概ね未就学の「0～6歳」が501件(44.6%)、概ね小学生の「7～12歳」が377件(33.5%)、概ね中学生の「13～15歳」が160件(14.2%)、中卒以上の「16歳以上」が86件(7.7%)となっており、例年同様、低年齢児童の割合が多くなっている。

- (イ)「障害相談」は3,464件で、そのうち「知的障害相談」が2,963件(85.5%)と大部分を占めている。これは療育手帳の申請に伴う障害程度の確認、特別児童扶養手当の認定に関する相談が多いためである。以下、「重症心身障害相談」が261件(7.5%)、AD/HDを含む「言語発達等障害相談」が105件(3.0%)、「肢体不自由相談」が82件(2.4%)、「自閉症等相談」が51件(1.5%)、「視聴覚障害相談」が2件(0.1%)の順となっている。
- (ウ)「非行相談」は全体で189件で、そのうち「触法行為等」が69件(36.5%)、「ぐ犯行為等」が120件(63.5%)であった。前年度に比して、全体では53件の減少である。「触法行為等」は20件減少し、「ぐ犯行為等」が33件減少している。年齢別では、幼児が0件、概ね小学生の「6～12歳以下」が49件(25.9%)、概ね中学生の「13歳以上15歳以下」が100件(52.9%)、概ね中卒児の「16歳以上」が40件(21.2%)となっている。前年度に比して、中学生の相談が大幅に減少している。
- (エ)「育成相談」は799件で、前年度に比して43件の減少となっている。そのうち「性格行動相談」が444件と全体の55.6%を占め、次いで「しつけ相談」が152件(19.0%)、「不登校相談」が145件(18.1%)、「適性相談」が58件(7.3%)の順となっている。

(第3表)児童相談所別相談種別受付状況

(件、%)

区分	養護	保健	障害	非行	育成	その他	計
県全体	1,124	16	3,464	189	799	450	6,042
	18.6%	0.3%	57.3%	3.1%	13.2%	7.4%	100.0%
中央	243	2	1,002	35	121	55	1,458
	16.7%	0.1%	68.7%	2.4%	8.3%	3.8%	100.0%
県中	269	0	1,054	68	110	142	1,643
	16.4%	0.0%	64.2%	4.1%	6.7%	8.6%	100.0%
会津	298	5	490	20	175	19	1,007
	29.6%	0.5%	48.7%	2.0%	17.4%	1.9%	100.0%
浜	282	1	895	58	132	74	1,442
	19.6%	0.1%	62.1%	4.0%	9.2%	5.1%	100.0%
電話相談事業	32	8	23	8	261	160	492
	6.5%	1.6%	4.7%	1.6%	53.0%	32.5%	100.0%

(第4表)年度別相談種別受付状況

(件)

区分	養護	保健	障害	非行	育成	その他	計
平成19年度	1,065	27	2,924	225	744	637	5,622
平成20年度	1,033	13	2,899	179	798	550	5,472
平成21年度	901	10	3,335	172	729	719	5,866
平成22年度	1,100	15	2,785	242	842	669	5,653
平成23年度	1,124	16	3,464	189	799	450	6,042



## (2) 相談処理状況(20ページ参照)

平成23年度処理件数(前年度未処理+当年度受付-当年度未処理)は県全体で6,037件となっている。

処理別に見ると、「面接指導(助言指導、継続指導、他機関あっせんの合計)」が3,935件(65.2%)で6割以上を占めており、次いで、「児童福祉施設」が114件(1.9%)、「児童福祉司指導」が69件(1.1%)、「里親委託」が52件(0.9%)、「訓戒・誓約」が13件(0.2%)「福祉事務所送致」が11件(0.2%)の順である。なお、「その他」の1,842件(30.5%)は、療育手帳の申請・更新、特別児童扶養手当の認定にかかる書類審査による処理が大部分である。

### ア 養護相談

「養護相談」における処理件数は1,126件で、前年度(1,086件)より40件増加している。処理別では、「面接指導」が919件(81.6%)、「児童福祉施設」が83件(7.4%)、「児童福祉司指導」が51件(4.5%)、「里親委託」が49件(4.4%)、「その他」の順になっている。

前年度に比べて全体件数は増加しており、中でも「里親委託」は昨年同様に増加しているのが特徴といえる。

### イ 障害相談

「障害相談」における処理件数は3,459件で、前年度(2,819件)より640件増加している。これは障害者自立支援法一部改正により、児童相談所から市町村へケース移管された手続き件数を計上していることが主な要因である。

処理別では、「面接指導」が1,701件(49.2%)、「福祉事務所送致」が8件(0.2%)、「児童福祉施設」が14件(0.4%)となっている。「その他」が1,736件(50.2%)と際立っているのは、療育手帳、特別児童扶養手当の申請・更新における書類審査の件数と障害者自立支援法及び児童福祉法の一部改正による件数が計上されているためである。

なお、平成18年度に施行された障害者自立支援法により、措置のほか、契約入所の斡旋調整を児童相談所で行うこととなっているが、それについては主に「助言指導」として処理している。

### ウ 非行相談

「非行相談」の処理件数は194件で、前年度(229件)より35件減少している。

処理別では、「面接指導」が153件(78.9%)、「児童福祉司指導」が14件(7.2%)、「訓戒・誓約」が13件(6.7%)、「児童福祉施設」が11件(5.7%)、「里親委託」が2件(1.0%)「家庭裁判所送致」が1件(0.5%)となっている。

### エ 育成相談

「育成相談」の処理件数は793件で、前年度(845件)より52件減少している。

処理別では、「面接指導」が762件(96.1%)、「児童福祉司指導」が4件(0.5%)、「児童福祉施設」が4件(0.5%)となっている。

ほとんどが「面接指導」の処理となるのが、この種別の特徴である。

(第5表) 相談処理状況

(件、%)

区分	面接指導	児童福祉 司指導	福祉事務 所送致	訓戒・誓 約	児童福祉 施設	里親委託	家裁送致	その他	計
県全体	3,935	69	11	13	114	52	1	1,842	6,037
	65.2%	1.1%	0.2%	0.2%	1.9%	0.9%	0.0%	30.5%	100.0%
養護	919	51	3	0	83	49	0	21	1,126
	81.6%	4.5%	0.3%	0.0%	7.4%	4.4%	0.0%	1.9%	100.0%
保健 相談	16	0	0	0	0	0	0	0	16
	100%	0%	0%	0%	0%	0%	0%	0%	100%
障害	1,701	0	8	0	14	0	0	1,736	3,459
	49.2%	0.0%	0.2%	0.0%	0.4%	0.0%	0.0%	50.2%	100.0%
非行	153	14	0	13	11	2	1	0	194
	78.9%	7.2%	0.0%	6.7%	5.7%	1.0%	0.5%	0.0%	100.0%
育成	762	4	0	0	4	1	0	22	793
	96.1%	0.5%	0.0%	0.0%	0.5%	0.1%	0.0%	2.8%	100.0%
その他	384	0	0	0	2	0	0	63	449
	85.5%	0.0%	0.0%	0.0%	0.4%	0.0%	0.0%	14.0%	100.0%

※処理件数＝前年度未処理＋当年度受付－当年度未処理

### (3) 虐待相談（17・26～27ページ参照）

受付件数は262件で、前年度(235件)より27件増加している。

また、処理件数は259件で、前年度(224件)より35件増加している。

#### ア 虐待の種別

処理件数における虐待種別の内訳は、「身体的虐待」が122件(47.1%)、「ネグレクト」が75件(28.9%)、「心理的虐待」が45件(17.4%)、「性的虐待」が17件(6.6%)となっている。依然として「身体的虐待」の割合が高いが、「身体的虐待」が比較的発見されやすいことや「心理的虐待」や「ネグレクト」を伴う、複合的な要素が強いケースが多いことを考慮に入れる必要がある。

#### イ 主たる虐待者

処理件数における主たる虐待者の内訳は、「実母」が123件(47.5%)、「実父」が75件(28.9%)、「実父以外の父」が36件(13.9%)、「実母以外の母」が3件(1.2%)の順になっている。「親」以外の「その他」は22件(8.5%)となっており、なかには虐待者が誰なのか特定されないケースも含まれている。「実母」が最も高い数字となっているのが特徴である。

#### ウ 被虐待児の年齢階層

処理件数における「年齢区分」を見ると、「0～3歳未満」が45件(17.4%)、「3歳～学齢前」が68件(26.2%)、「小学生」が89件(34.4%)、「中学生」が41件(15.8%)、「高校・その他」が16件(6.2%)となっている。「小学生」以下の被虐待児が78.0%を占めている。

低年齢児童への虐待は、外傷等、重大な結果に結びつきやすいため、発生の予防・深刻化の予防・早期発見対応のため関係機関との連携の充実が求められる。

#### エ 処理状況

処理状況は、「面接指導」が166件(64.1%)、「児童福祉施設」が46件(17.8%)、「児童福祉司指導」が37件(14.3%)、「里親委託」が8件(3.1%)の順となっている。

養護相談全体の「児童福祉施設」の件数は83件で、そのうち「虐待」ケースが46件(55.4%)と前年度の(33.7%)を大きく上回った。施設等で生活する児童に占める被虐待児童の割合が高くなっていることを裏付けている。

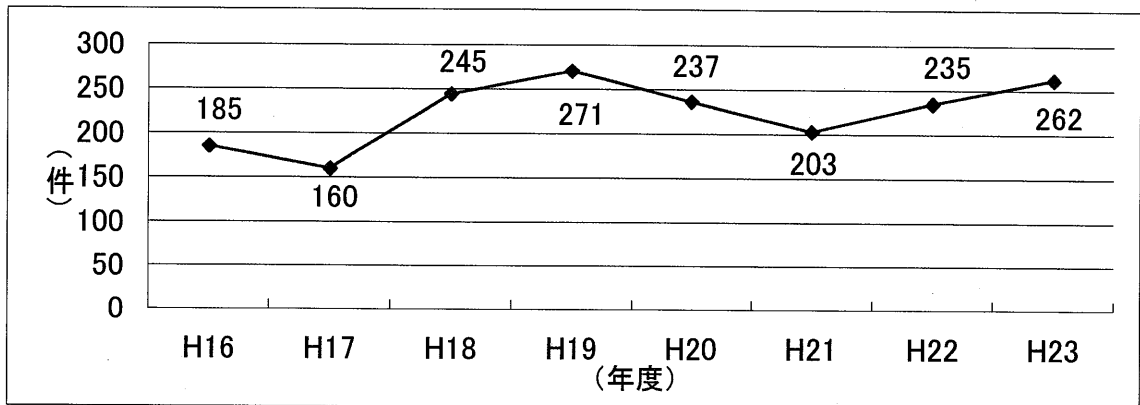
一方、虐待ではあっても、在宅支援を選択するケースが8割近い。在宅支援のためには、要保護児童対策地域協議会等を活用して、関係機関のネットワークの中で再発防止を図っていくことが重要である。

#### オ 虐待防止法関係

虐待通報に対する「安全確認」は通報を受けたすべてのケースについて、関係機関の協力を得ながら実施しているが、これまで児童虐待防止法第9条による立入調査は実施していない。

また、児童福祉法第28条第1項第1号・第2号による施設入所の承認を求める家事審判請求は4件実施している。面会通信、住所情報の制限等を付しているケースは2件ある。

(第2図) 虐待相談受付件数



(第6表) 児童相談所別虐待種別(処理件数)

	(件、%)				
	身体的虐待	性的虐待	心理的虐待	ネグレクト	計
県全体	122	17	45	75	259
	47.1%	6.6%	17.4%	29.0%	100.0%
中央	33	13	16	17	79
	41.8%	16.5%	20.3%	21.5%	100.0%
県中	32	1	8	23	64
	50.0%	1.6%	12.5%	35.9%	100.0%
会津	24	2	7	27	60
	40.0%	3.3%	11.7%	45.0%	100.0%
浜	33	1	14	8	56
	58.9%	1.8%	25.0%	14.3%	100.0%

※処理件数=前年度未処理+当年度受付-当年度未処理

#### (4) 里親委託の状況(21ページ参照)

平成23年度末現在の「里親登録者」は198人で、「委託里親」が66人、「委託児童」が78人(男43人、女35人)、里親委託率(委託里親数/里親登録数)は33.3%となっている。全体として養子縁組を前提としない養育里親への委託が多い。また、前年度よりも登録里親数、委託児童数ともに増加している。

特に平成23年度は、震災で保護者を亡くした児童を養育する親族を積極的に親族里親として認定したことも増加の要因となった(12世帯12人)。経済的支援を行いながら、訪問等で状況確認や心理面のフォローを行っている。

今後、社会的養護の在り方全体が少人数、家庭的環境を理想とする方向に向かう中で、より家庭に近い環境での養育が可能な里親制度への期待は大きく、これまで以上に養育里親家庭への支援強化が望まれている。なお、これらの支援の必要性から平成18年度より各児童相談所に里親コーディネーターを配置し、継続的な支援に努めている。

(第7表)里親委託状況の推移

年度	登録里親数	委託里親数	委託児童数	児童委託率	(人、%) 施設(乳児院・養護) 在籍児童数
平成19年度	161	37	46	9.7%	430
平成20年度	158	39	50	10.4%	429
平成21年度	154	38	53	11.0%	427
平成22年度	165	49	60	12.9%	406
平成23年度	198	66	78	17.0%	382

※数値は年度末現在

※児童委託率：〔里親委託児童数/(養護施設・乳児院・里親への措置・委託児童数)×100〕

#### (5) 心理療法・カウンセリングの実施状況(22ページ参照)

相談ケースの複雑化・多様化の傾向を反映し、カウンセリング等の専門的・継続的面接指導を実施し、密度の濃い相談指導が展開されるようになってきている。

虐待ケースの早期発見・早期対応に加え、再発防止及び家族再統合の取り組みが必要とされており、施設利用と併せて、こうした治療指導体制の強化が重要である。

(第8表)心理療法・カウンセリングの状況

年度	医師	心理判定員	児童福祉司	その他	計
平成19年度	212	2,336	3,041	1,279	6,868
平成20年度	206	2,465	3,729	21	6,421
平成21年度	83	2,182	3,352	136	5,753
平成22年度	19	2,260	4,164	0	6,443
平成23年度	10	2,259	4,366	0	6,635

※参考：平成23年度の「医学的診断指導」は1,184件、「心理診断指導」は6,239件

(6) 一時保護の実施状況(23~24ページ参照)

平成23年度は238人を所内で一時保護し、64人を所外(児童福祉施設、医療機関、里親等)で一時保護委託している。あわせて302人となり、前年度に比べて43人減少している。相談全体の中で、非行・育成相談が減少したことも一因と思われる。

年度中に支援が決定した児童は316人であり、そのうち「帰宅」が142人(44.9%)、「施設入所」が88人(27.8%)、「里親委託」が27人(8.5%)、「他の児相・機関へ移送」が25人(7.9%)となっている。例年同様、「帰宅」が半数近くを占める結果になっている。

相談種別をみると「養護(その他)」が145人(45.9%)で最も高く、次いで「養護(虐待)」が98人(31.0%)、「非行」が55人(17.4%)、「育成」が18人(5.7%)となっている。

一人平均保護日数は前年度に比べて3.3日増加している。依然として虐待相談の増加及び問題が複雑化・多様化していることで、子ども達の心身のダメージを癒すことや、家族調整のために時間を要するケースは多い。

(第9表)一時保護の状況

(人)

年度	所内保護	所外保護(委託)	計
平成19年度	240	132	372
平成20年度	206	114	320
平成21年度	233	65	298
平成22年度	261	84	345
平成23年度	238	64	302

(第10表)一時保護児童(所内保護+所外保護)の処理状況と保護日数

(件、%、日)

年度	施設入所	里親委託	他児相に移送	家裁送致	帰宅	その他	計	延べ日数	一人当たりの平均日数
平成21年度	93	15	15	0	136	35	294	10,273	34.9
	31.6%	5.1%	5.1%	0.0%	46.3%	11.9%	100.0%		
平成22年度	102	25	10	3	187	22	349	9,937	28.5
	29.2%	7.2%	2.9%	0.9%	53.6%	6.3%	100.0%		
平成23年度	88	27	25	0	142	34	316	10,033	31.8
	27.8%	8.5%	7.9%	0.0%	44.9%	10.8%	100.0%		

※処理人数=前年度継続保護+当年度保護-当年度末継続保護

(第11表)一時保護児童(所内保護+所外保護)の種別【処理人数のうち】

(件、%)

年度	養護(虐待)	養護(その他)	障害	非行	育成	保健・その他	計
平成21年度	103	118	0	45	26	2	294
	35.0%	40.1%	0.0%	15.3%	8.8%	0.7%	100.0%
平成22年度	85	168	3	62	31	0	349
	24.4%	48.1%	0.9%	17.8%	8.9%	0.0%	100.0%
平成23年度	98	145	0	55	18	0	316
	31.0%	45.9%	0.0%	17.4%	5.7%	0.0%	100.0%

※処理人数=前年度継続保護+当年度保護-当年度末継続保護

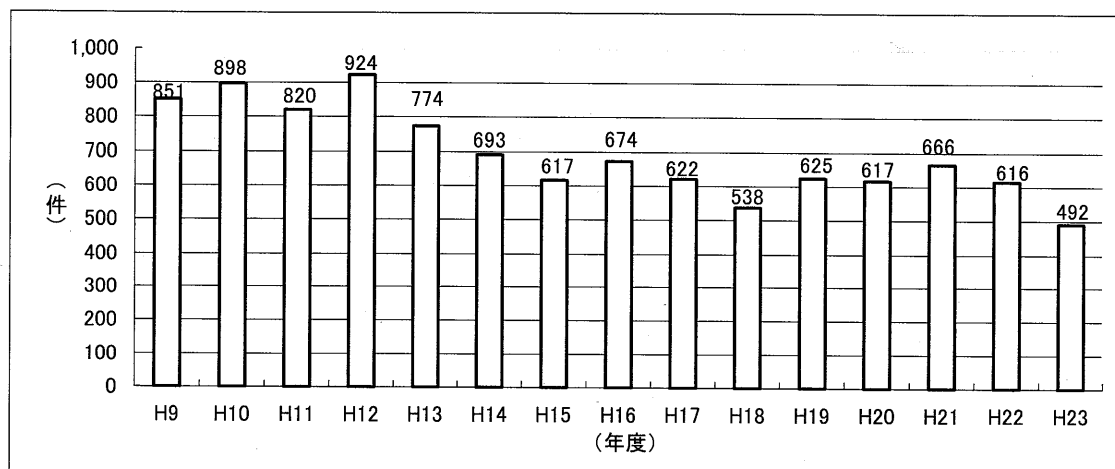
## (7) 家庭支援電話相談事業(子どもと家庭テレフォン相談)の実施状況(19ページ参照)

相談受付件数は492件で前年度より124件減少している。20年前の相談件数(1,103件)に比べると年間相談件数は約半減している。この10年間の相談件数は年間700件を下回っているが、様々な相談窓口が開設された影響もあるものと思われる。

一方、平成23年度は1年間を通して東日本大震災に関連した相談が寄せられた(放射能汚染への不安、避難に関する家庭内の不和、行政・学校への不満等、129件)。やり場のない心情を受け止める機能を匿名の電話相談が一定程度、果たしたものと思われる。

相談種別では、「育成(性格行動、不登校等)」が310件(50.3%)、「その他(いじめ、友人関係等)」が222件(36.0%)、「養護」が43件(7.0%)、「障害」が28件(4.5%)、「保健」が10件(1.6%)、「非行」が3件(0.4%)、の順となっている。相談者別では、「母」が394人(64.0%)、「児童本人」が105人(17.0%)、「家族・親戚」が50人(8.1%)、「父」が36人(5.8%)、「知人・近隣」が16人(2.6%)となっており、「母」が6割を占める結果になっている。

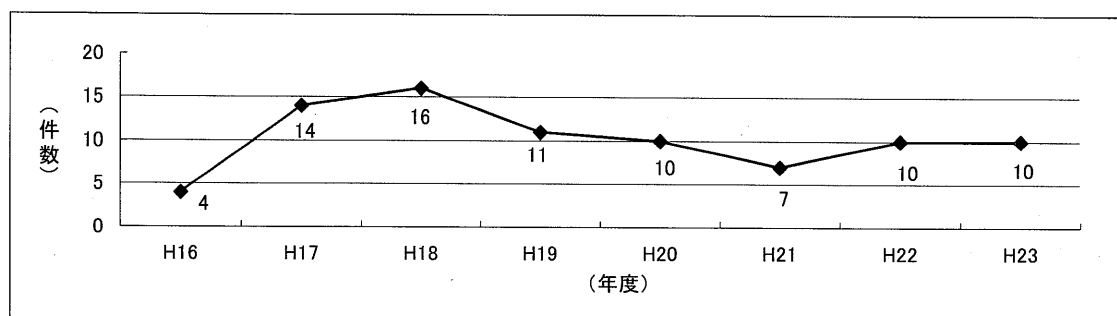
(第3図)電話相談受付件数の推移



## (8) メール相談の実施状況

子どもと家庭メール相談(<http://www.pref.fukushima.jp/kosodatesodan/index.html>)として、平成16年度から実施している。平成23年度は10件の相談となっている。

(第4図)メール相談受付件数の推移







# 第 2 統 計

1 経路別受付件数

	都道府県										市町村					児童福祉施設・指定医療機関			児童家庭支援センター	警察等	家庭裁判所	保健所			
	児童相談所					福祉事務所					保健センター					保育所							児童福祉施設		
	児童相談所	福祉事務所	保健センター	その他	計	福祉事務所	児童委員	保健センター	その他	計	児童委員	保健センター	その他	計	児童福祉施設	指定医療機関	計								
県全体	58	47	0	856	977	0	19	110	18	205	0	0	0	0	0	0	0	145	25	0					
	47	19	1	515	505	1	12	54	5	130	1	12	54	3	1	1	91	14	0						
	105	66	1	1,371	1,482	1	31	164	23	335	3	31	164	3	1	1	236	39	0						
中央	11	16	0	199	365	0	0	4	3	40	0	0	0	0	0	0	25	8	0						
	3	7	0	118	186	1	0	2	1	32	2	0	2	2	0	0	13	6	0						
	14	23	0	317	551	1	0	6	4	72	2	0	6	2	0	0	38	14	0						
県中	15	13	0	449	74	0	8	54	2	61	0	8	54	0	0	0	52	6	0						
	8	6	0	297	42	0	9	27	1	29	1	9	27	1	0	0	36	2	0						
	23	19	0	746	116	0	17	81	3	90	1	17	81	1	0	0	88	8	0						
会津	2	9	0	114	142	0	11	51	6	43	0	11	51	0	0	0	16	3	0						
	3	1	0	61	57	0	3	24	1	23	0	3	24	0	1	1	11	2	0						
	5	10	0	175	199	0	14	75	7	66	0	14	75	0	1	1	27	5	0						
浜	30	9	0	94	396	0	0	1	7	61	0	0	1	0	0	0	52	8	0						
	33	5	1	39	220	0	0	1	2	46	0	0	1	0	0	0	31	4	0						
	63	14	1	133	616	0	0	2	9	107	0	0	2	0	0	0	83	12	0						

	医療機関					学校等				里親	児童委員	家族・親戚	近隣・知人	児童本人	その他	計	(再掲)			
	児童相談所					福祉事務所											措置変更	期間延長	巡回相談	電話相談
	児童相談所	福祉事務所	保健センター	その他	計	幼稚園	学校	教育委員会等												
県全体	26	14	115	15	15	15	0	900	119	43	65	3,772	28	28	130	448				
	17	2	69	11	5	5	1	587	114	36	30	2,270	20	21	51	363				
	43	16	184	26	20	20	1	1,487	233	79	95	6,042	48	49	181	811				
中央	6	6	26	4	0	0	427	23	35	25	25	1,223	3	5	13	309				
	3	1	15	1	1	1	265	25	29	16	16	727	4	2	1	224				
	9	7	41	5	1	1	692	48	64	41	41	1,950	7	7	14	533				
県中	11	1	27	3	2	2	159	34	2	14	14	987	11	6	68	67				
	4	0	25	0	1	1	129	32	1	5	5	656	3	5	37	45				
	15	1	52	3	3	3	288	66	3	19	19	1,643	14	11	105	112				
会津	7	6	36	6	8	8	154	31	5	8	8	658	8	7	46	14				
	7	0	11	8	1	1	95	35	4	1	1	349	4	3	13	11				
	14	6	47	14	9	9	249	66	9	9	9	1,007	12	10	59	25				
浜	2	1	26	2	5	5	160	31	1	18	18	904	6	10	3	58				
	3	1	18	2	2	2	98	22	2	8	8	538	9	11	0	83				
	5	2	44	4	7	7	258	53	3	26	26	1,442	15	21	3	141				

2 年齢・相談別受付件数

	養護相談		保健相談	障害相談						非行相談			育成相談				計	(再掲)	
	児童虐待	その他		肢体不自由	視聴覚障害	言語発達障害等	重症心身障害	知的障害	自閉症	＜犯行為等	触法行為等	性格行動	不登校	適性	育児しつけ	その他 の相談		いじめ	児童買春 等被害
総計	262	862	16	82	2	105	261	2,963	51	120	69	444	145	58	152	450	6,042	14	0
(中央)	76	199	10	34	0	68	51	848	24	22	21	204	66	36	76	215	1,950	11	0
(原中)	58	211	0	28	2	15	81	926	2	50	18	52	28	8	22	142	1,643	1	0
(会津)	60	238	5	6	0	21	39	409	15	7	13	112	25	12	26	19	1,007	1	0
(浜)	68	214	1	14	0	1	90	780	10	41	17	76	26	2	28	74	1,442	1	0
0歳	16	58	3	0	0	0	0	8	0	0	0	0	0	0	14	8	107	0	0
1歳	9	54	2	1	0	0	1	31	0	0	0	1	0	0	10	21	130	0	0
2歳	19	58	0	1	0	9	1	74	5	0	0	2	0	0	23	17	209	0	0
3歳	11	50	2	5	0	17	2	192	10	0	0	9	0	0	16	22	336	0	0
4歳	20	49	1	3	0	11	0	191	4	0	0	14	0	0	18	19	330	0	0
5歳	23	59	1	11	0	13	2	210	4	0	0	17	1	2	20	25	388	1	0
6歳	23	52	0	4	1	16	0	193	1	1	0	24	2	3	13	19	352	0	0
7歳	16	73	0	2	0	7	0	173	6	1	1	23	6	1	10	23	342	0	0
8歳	12	45	0	1	0	6	1	134	3	1	1	30	6	1	4	20	265	0	0
9歳	13	58	1	6	0	5	0	109	4	4	5	33	9	2	5	24	278	0	0
10歳	15	30	1	8	0	5	1	120	3	1	0	37	17	0	4	30	272	2	0
11歳	13	41	0	9	0	1	0	168	2	6	4	29	9	2	4	21	309	1	0
12歳	14	47	0	7	0	6	1	179	3	10	14	33	14	3	1	28	360	3	0
13歳	18	40	1	7	0	1	0	181	1	22	18	46	33	1	1	24	394	3	0
14歳	12	50	1	4	0	3	0	222	1	23	10	63	26	4	4	40	463	2	0
15歳	14	26	0	2	1	2	0	218	1	17	10	37	16	28	2	45	419	0	0
16歳	4	21	2	4	0	1	0	161	2	22	4	32	2	4	3	23	285	2	0
17歳	10	22	1	2	0	1	0	214	1	10	1	11	4	7	0	24	308	0	0
18歳以上	0	29	0	5	0	1	252	185	0	2	1	3	0	0	0	17	495	0	0
1歳6ヶ月児精神発達 精密健康診査(再掲)	0	0	0	0	0	0	0	6	0	0	0	0	0	0	0	0	6		
3歳児精神発達精密 健康診査(再掲)	0	0	0	0	0	13	0	14	5	0	0	0	0	0	0	0	32		

特別児童扶養手当支給にかかる判定相談(計の再掲)	374
里親・養子縁組希望に関する相談	49

3 家庭支援電話相談事業受付件数

18歳未満の受付件数は492件

管轄 児相 相別	養護 相談	保健 相談	障害相談						非行相談			育成相談					その他の相談				計
			肢体 不自由	視聴覚 障害	言語発達 障害等	重症心 身障害	知的障 害	自閉症	＜犯 行為等	触法 行為等	性格 行動	不登校	適性 しつけ	いじめ	友人 関係	学校 関係	家族 関係	その他			
総計	32	9	0	0	14	0	3	6	9	0	136	34	34	64	10	15	36	45	75	522	
(中央)	16	5	0	0	8	0	2	5	5	0	87	16	28	31	6	4	25	25	39	302	
(県中)	12	3	0	0	3	0	1	1	1	0	23	12	5	10	3	5	8	6	15	108	
(会津)	2	0	0	0	0	0	0	0	1	0	14	1	1	11	1	3	1	2	8	45	
(浜)	2	1	0	0	3	0	0	0	1	0	11	4	0	5	0	2	1	10	6	46	
(県外)	0	0	0	0	0	0	0	0	1	0	1	1	0	7	0	1	1	2	7	21	
0歳	1	3	0	0	0	0	0	0	0	0	0	0	0	11	0	0	0	1	2	18	
1歳	2	0	0	0	0	0	0	0	0	0	0	0	0	5	0	0	0	3	1	11	
2歳	4	0	0	0	0	0	0	0	0	0	0	0	14	0	0	0	0	1	0	19	
3歳	0	0	0	0	0	0	0	1	0	0	1	0	9	0	0	1	0	0	4	16	
4歳	1	1	0	0	1	0	0	1	0	0	1	0	6	0	0	0	0	0	3	14	
5歳	1	1	0	0	1	0	0	1	0	0	1	1	2	0	0	1	1	4	0	13	
6歳	0	0	0	0	0	0	1	0	0	0	2	2	7	0	0	1	0	0	1	14	
7歳	6	0	0	0	3	0	0	0	0	0	5	0	3	0	1	2	1	1	5	26	
8歳	4	0	0	0	2	0	1	0	0	0	7	0	1	0	0	1	0	0	2	18	
9歳	3	1	0	0	1	0	0	0	0	0	11	2	0	0	0	0	5	3	2	28	
10歳	3	1	0	0	1	0	0	0	0	0	14	3	0	0	1	1	3	1	5	33	
11歳	3	0	0	0	0	0	0	0	0	0	8	0	1	1	2	2	2	2	1	20	
12歳	0	0	0	0	1	0	0	2	0	0	6	5	0	1	3	2	2	2	0	24	
13歳	0	0	0	0	1	0	1	0	4	0	14	10	0	0	2	0	3	1	4	40	
14歳	2	0	0	0	2	0	0	0	1	0	24	5	1	2	2	3	1	7	12	62	
15歳	0	0	0	0	1	0	0	1	0	0	15	5	26	1	0	3	8	4	12	76	
16歳	1	0	0	0	0	0	0	0	3	0	16	1	1	2	0	0	0	6	7	38	
17歳	1	1	0	0	0	0	0	0	0	0	6	0	3	0	1	4	1	1	5	22	
18歳以上	0	1	0	0	0	0	0	0	1	0	5	0	2	0	2	2	2	8	9	30	
父	4	0	0	0	0	0	0	1	2	0	9	5	0	2	1	0	2	1	2	29	
母	10	5	0	0	13	0	3	5	4	0	103	24	31	45	5	6	23	12	40	329	
児童本人	2	1	0	0	0	0	0	0	0	0	5	0	1	3	3	6	6	14	19	60	
家族・親戚	11	2	0	0	1	0	0	0	1	0	13	5	0	13	1	1	2	10	3	63	
知人・近隣	4	0	0	0	0	0	0	0	1	0	0	0	0	1	0	0	1	0	1	8	
その他	1	0	0	0	0	0	0	0	0	0	1	0	0	0	0	0	0	0	1	3	

※ 相談者別の内訳に、18歳以上の相談数(30)は含まない。

4 相談種別処理状況

	処理件数														年度未 未処理	施設入 所待機 (再掲)			
	面接指導			児童福 祉司指 導	児童委 員指導	児童家 庭支援セ ンター指 導・指導 委託	福祉事 務所送 致又は 通知	訓練・誓 約	児童福祉施設		指定医 療機関 委託	里親委 託	法27条 第1項 第4号 による 家裁送 致	その他			計		
	助言指 導	継続指 導	他機関 あつせん						入所	法27条 の3に よる 家裁送 致 (再掲)								通所	
総計	3,353	463	119	69	0	0	11	13	114	0	0	52	1	1,842	6,037	0	154	6	
(児 相 別)																			
中央	1,171	119	95	11	0	0	6	6	31	0	0	10	0	531	1,980	0	26	0	
県中	545	108	12	13	0	0	1	1	37	0	0	14	1	914	1,646	0	56	3	
会津	656	92	0	20	0	0	0	1	16	0	0	4	0	213	1,002	0	10	0	
浜	981	144	12	25	0	0	4	5	30	0	0	24	0	184	1,409	0	62	3	
児童虐待	46	117	3	37	0	0	1	0	46	0	0	8	/	1	259	0	31	1	
その他	592	140	21	14	0	0	2	0	37	0	0	41	/	20	867	0	12	0	
小計	638	257	24	51	0	0	3	0	83	0	0	49	/	21	1,126	0	43	1	
保健相談	10	1	5	0	0	0	0	0	0	0	0	0	/	0	16	0	0	0	
肢体不自由	54	1	0	0	0	0	0	0	2	0	0	0	/	26	83	0	2	0	
視聴覚障害	1	1	0	0	0	0	0	0	0	0	0	0	/	0	2	0	0	0	
言語発達障害等	73	2	4	0	0	0	0	0	0	0	0	0	/	26	105	0	0	0	
重症心身障害	14	3	0	0	0	0	0	0	1	0	0	0	/	244	262	0	1	0	
知的障害	1,481	12	7	0	0	0	8	0	10	0	0	0	/	1,437	2,955	0	77	4	
自閉症	36	10	2	0	0	0	0	0	1	0	0	0	/	3	52	0	1	0	
小計	1,659	29	13	0	0	0	8	0	14	0	0	0	/	1,736	3,459	0	81	4	
非 行 相 談																			
ぐ犯行為等	69	33	3	8	0	0	0	0	6	0	0	2	0	0	121	0	5	0	
触法行為等	23	25	0	6	0	0	0	13	5	0	0	0	1	0	73	0	14	0	
小計	92	58	3	14	0	0	0	13	11	0	0	2	1	0	194	0	19	0	
性 格 行 動																			
性格行動	337	59	15	4	0	0	0	0	4	0	0	1	/	19	439	0	7	1	
不 登 校																			
不登校	106	35	5	0	0	0	0	0	0	0	0	0	/	0	146	0	1	0	
適 性																			
適性	54	2	0	0	0	0	0	0	0	0	0	0	/	2	58	0	0	0	
し つ け																			
しつけ	121	15	13	0	0	0	0	0	0	0	0	0	/	1	150	0	1	0	
小計	618	111	33	4	0	0	0	0	4	0	0	1	/	22	793	0	9	1	
そ の 他																			
その他	336	7	41	0	0	0	0	0	2	0	0	0	/	63	449	0	2	0	

5 里親委託の状況

総数		認定及び登録 里親数	委託されている 里親数
		198	66
(再掲)	養育里親	157	47
	専門里親	5	3
	親族里親	12	12
	養子縁組希望里親	64	7
中央		62	12
(再掲)	養育里親	51	11
	専門里親	0	0
	親族里親	1	1
	養子縁組希望里親	18	1
県中		48	19
(再掲)	養育里親	40	13
	専門里親	2	1
	親族里親	2	2
	養子縁組希望里親	22	3
会津		33	10
(再掲)	養育里親	31	8
	専門里親	3	2
	親族里親	0	0
	養子縁組希望里親	13	2
浜		55	25
(再掲)	養育里親	35	15
	専門里親	0	0
	親族里親	9	9
	養子縁組希望里親	11	1

総数	委託されている 児童数	男女内訳	
		男	女
		57	
中央	養育里親	13	
	専門里親	0	
	親族里親	1	
	養子縁組希望里親	1	
小計		15	6
県中	養育里親	20	
	専門里親	2	
	親族里親	2	
	養子縁組希望里親	3	
小計		27	15
会津	養育里親	8	
	専門里親	2	
	親族里親	0	
	養子縁組希望里親	0	
小計		10	2
浜	養育里親	16	
	専門里親	0	
	親族里親	9	
	養子縁組希望里親	1	
小計		26	12

※再掲の合計数は、重複登録している里親もいるため、総数を上回る。

※平成23年度末現在

6 調査・診断及び心理療法・カウンセリング等

	調査・ 診断・ 指 導 社 会	医学的診断指導				心理診断指導					その 断の 指 導 の 診 診			心理療法・カウンセリング			
		診察・ 指導	医学的 検査	その他	知能検 査	発達検 査	人格検 査	その他 の検査	面接・ 観察・ 指導	医師	心理判 定員等	児童福 祉司等	その他 の所員	医師	心理判 定員等	児童福 祉司等	その他 の所員
児童	1,175	829	122	109	825	897	386	109	3,367	0	10	2,005	373	0			
(再掲)虐待	245	166	33	39	87	72	108	17	748	0	8	716	64	0			
(再掲)非行	111	80	22	14	42	23	59	6	656	0	0	466	89	0			
保護者	5,097	80	0	0	0	0	0	0	323	0	0	168	2,554	0			
(再掲)虐待	1,300	4	0	0	0	0	0	0	90	0	0	53	667	0			
(再掲)非行	527	1	0	0	0	0	0	0	27	0	0	26	563	0			
その他	7,032	44	0	0	0	0	0	0	332	0	0	86	1,439	0			
(再掲)虐待	2,047	1	0	0	0	0	0	0	128	0	0	32	420	0			
(再掲)非行	504	0	0	0	0	0	0	0	34	0	0	6	312	0			
計	13,304	953	122	109	825	897	386	109	4,022	0	10	2,259	4,366	0			
(再掲)虐待	3,592	171	33	39	87	72	108	17	966	0	8	801	1,151	0			
(再掲)非行	1,142	81	22	14	42	23	59	6	717	0	0	498	964	0			
児童	430	373	56	60	264	316	113	50	685	0	0	592	175	0			
(再掲)虐待	62	11	4	4	14	13	13	0	93	0	0	188	15	0			
(再掲)非行	45	11	6	4	6	6	10	1	61	0	0	110	6	0			
保護者	993	0	0	0	0	0	0	0	23	0	0	3	463	0			
(再掲)虐待	204	0	0	0	0	0	0	0	5	0	0	0	100	0			
(再掲)非行	102	0	0	0	0	0	0	0	0	0	0	0	70	0			
その他	784	0	0	0	0	0	0	0	16	0	0	16	234	0			
(再掲)虐待	125	0	0	0	0	0	0	0	8	0	0	9	44	0			
(再掲)非行	70	0	0	0	0	0	0	0	1	0	0	0	9	0			
計	2,207	373	56	60	264	316	113	50	724	0	0	611	872	0			
(再掲)虐待	391	11	4	4	14	13	13	0	106	0	0	197	159	0			
(再掲)非行	217	11	6	4	6	6	10	1	82	0	0	110	85	0			
児童	330	167	2	44	194	199	111	3	322	0	0	419	84	0			
(再掲)虐待	87	55	1	33	32	28	45	0	96	0	0	206	14	0			
(再掲)非行	36	14	1	8	16	8	19	0	51	0	0	102	40	0			
保護者	1,570	77	0	0	0	0	0	0	60	0	0	0	669	0			
(再掲)虐待	425	3	0	0	0	0	0	0	24	0	0	0	168	0			
(再掲)非行	184	1	0	0	0	0	0	0	5	0	0	0	274	0			
その他	2,557	44	0	0	0	0	0	0	80	0	0	6	272	0			
(再掲)虐待	778	1	0	0	0	0	0	0	28	0	0	0	40	0			
(再掲)非行	225	0	0	0	0	0	0	0	2	0	0	0	204	0			
計	4,457	288	2	44	194	199	111	3	462	0	0	425	1,025	0			
(再掲)虐待	1,290	59	1	33	32	28	45	0	148	0	0	206	222	0			
(再掲)非行	445	15	1	8	16	8	19	0	58	0	0	102	518	0			

	調査・ 診断・ 指 導 社 会	医学的診断指導				心理診断指導					その 断の 指 導 の 診 診			心理療法・カウンセリング			
		診察・ 指導	医学的 検査	その他	知能検 査	発達検 査	人格検 査	その他 の検査	面接・ 観察・ 指導	医師	心理判 定員等	児童福 祉司等	その他 の所員	医師	心理判 定員等	児童福 祉司等	その他 の所員
児童	136	192	30	5	204	246	69	7	619	0	10	551	76	0			
(再掲)虐待	26	47	17	2	21	19	29	0	108	0	8	224	22	0			
(再掲)非行	6	11	3	2	3	2	4	0	50	0	0	69	27	0			
保護者	1,489	3	0	0	0	0	0	0	109	0	0	113	1,061	0			
(再掲)虐待	415	1	0	0	0	0	0	0	23	0	0	38	238	0			
(再掲)非行	89	0	0	0	0	0	0	0	9	0	0	15	132	0			
その他	1,542	0	0	0	0	0	0	0	41	0	0	7	607	0			
(再掲)虐待	593	0	0	0	0	0	0	0	15	0	0	7	215	0			
(再掲)非行	58	0	0	0	0	0	0	0	6	0	0	0	37	0			
計	3,167	195	30	5	204	246	69	7	769	0	10	671	1,744	0			
(再掲)虐待	1,034	48	17	2	21	19	29	0	146	0	8	269	475	0			
(再掲)非行	153	11	3	2	3	2	4	0	65	0	0	84	196	0			
児童	279	97	34	0	163	136	93	49	1,741	0	0	443	38	0			
(再掲)虐待	70	53	11	0	20	12	21	17	451	0	0	98	13	0			
(再掲)非行	24	44	12	0	17	7	26	5	494	0	0	185	16	0			
保護者	1,045	0	0	0	0	0	0	0	131	0	0	52	361	0			
(再掲)虐待	256	0	0	0	0	0	0	0	38	0	0	15	161	0			
(再掲)非行	152	0	0	0	0	0	0	0	13	0	0	11	87	0			
その他	2,149	0	0	0	0	0	0	0	195	0	0	57	326	0			
(再掲)虐待	551	0	0	0	0	0	0	0	77	0	0	16	121	0			
(再掲)非行	151	0	0	0	0	0	0	0	25	0	0	6	62	0			
計	3,473	97	34	0	163	136	93	49	2,067	0	0	552	725	0			
(再掲)虐待	877	53	11	0	20	12	21	17	566	0	0	129	295	0			
(再掲)非行	327	44	12	0	17	7	26	5	532	0	0	202	165	0			

7 一時保護児童の相談種別、年齢、処理状況(一時保護所での保護児童)

前年度 未 保護	受付(年度中)				処理(年度中)							年度未 保護	
	0~5歳	6~11歳	12~14歳	15歳以上	児童福祉 施設 設入所	里親委託	他の児相・ 機関に移送	家裁送致	帰宅	その他	計		延べ日数
総計	虐待	15	31	19	6	29	5	9	0	26	6	75	3258
	その他	25	35	28	9	20	13	4	0	54	13	104	2974
	障害	0	0	0	0	0	0	0	0	0	0	0	0
	非行	2	5	25	22	9	2	4	0	31	5	51	1406
	育成	1	3	6	8	6	1	0	0	8	2	17	552
	保健・その他	0	0	0	0	0	0	0	0	0	0	0	0
計	41	74	78	45	64	21	17	0	119	26	247	8190	
中央	虐待	0	1	4	3	3	0	1	0	4	0	8	501
	その他	6	14	14	2	11	3	3	0	21	4	42	1218
	障害	0	0	0	0	0	0	0	0	0	0	0	0
	非行	0	2	6	0	2	0	2	0	3	0	7	171
	育成	0	0	2	0	1	0	0	0	2	0	3	111
	保健・その他	0	0	0	0	0	0	0	0	0	0	0	0
計	7	17	26	5	17	3	6	0	30	4	60	2001	
県中	虐待	6	11	7	2	13	4	5	0	7	2	31	1247
	その他	9	8	2	2	3	7	1	0	9	0	20	576
	障害	0	0	0	0	0	0	0	0	0	0	0	0
	非行	0	3	7	10	3	0	2	0	12	3	20	552
	育成	0	0	0	3	0	0	0	0	4	0	4	12
	保健・その他	0	0	0	0	0	0	0	0	0	0	0	0
計	15	22	16	17	19	11	8	0	32	5	75	2387	
会津	虐待	2	11	4	1	6	0	0	0	8	3	17	774
	その他	3	7	3	2	1	2	0	10	1	14	531	
	障害	0	0	0	0	0	0	0	0	0	0	0	0
	非行	0	0	4	0	3	0	0	2	2	0	5	134
	育成	0	1	0	2	0	0	0	2	2	0	2	97
	保健・その他	0	0	0	0	0	0	0	0	0	0	0	0
計	5	19	11	5	10	2	0	0	22	4	38	1536	
浜	虐待	7	8	4	0	7	1	3	0	7	1	19	736
	その他	7	6	9	3	5	1	0	14	8	28	649	
	障害	0	0	0	0	0	0	0	0	0	0	0	0
	非行	0	0	8	12	1	2	0	14	2	19	549	
	育成	0	2	4	3	5	1	0	0	0	8	332	
	保健・その他	0	0	0	0	0	0	0	0	0	0	0	0
計	14	16	25	18	18	5	3	0	35	13	74	2266	



(一時保護委託児童)

前年度 未保護	委託(年度中)				委託解除(年度中)												処理(年度中)					年度末 保護									
	養護	虐待 その他	障害	非行	育成	保健・その他	計	0~5歳	6~11歳	12~14歳	15歳以上	警察等	児童養護 施設	乳児院	児童自立 支援施設	情緒障害 児童期治 療施設	障害児施 設	その他の 施設	里親	その他	計		延べ日数	児童福祉 施設入所	里親委託	他の児 相・機関 に移送	家族送致	帰宅	その他	計	
																															虐待
2	10	5	6	0	0	21	1	10	0	1	0	0	1	0	0	1	0	2	4	4	23	812	10	4	2	0	5	2	23	0	
4	23	10	3	1	37	0	0	16	3	2	0	0	0	0	0	0	0	4	11	5	41	966	13	2	6	0	18	2	41	0	
0	0	0	1	0	1	0	0	0	0	0	0	0	0	0	0	0	0	0	0	0	0	0	0	0	0	0	0	0	0	1	
0	0	1	2	1	4	0	0	0	0	1	0	0	1	0	0	0	1	0	0	1	4	64	1	0	0	0	0	0	4	0	
0	0	0	0	1	1	0	0	0	0	0	1	0	1	0	0	0	1	0	0	0	1	1	0	0	0	0	0	1	0	0	
0	0	0	0	0	0	0	0	0	0	0	0	0	0	0	0	0	0	0	0	0	0	0	0	0	0	0	0	0	0	0	
6	33	16	12	3	64	2	26	3	4	0	1	8	15	10	69	1843	24	6	8	23	8	69	24	6	8	0	23	8	69	1	
1	3	0	2	0	5	0	3	0	1	0	0	1	1	0	6	516	5	1	1	0	6	516	5	1	0	0	0	0	6	0	
4	12	3	1	0	16	0	7	3	1	0	0	0	7	2	20	477	9	2	7	2	20	477	9	2	0	9	0	20	0	0	
0	0	0	0	0	0	0	0	0	0	0	0	0	0	0	0	0	0	0	0	0	0	0	0	0	0	0	0	0	0	0	0
0	0	0	0	0	0	0	0	0	0	0	0	0	0	0	0	0	0	0	0	0	0	0	0	0	0	0	0	0	0	0	0
0	0	0	0	0	0	0	0	0	0	0	0	0	0	0	0	0	0	0	0	0	0	0	0	0	0	0	0	0	0	0	0
5	15	3	3	0	21	0	10	3	2	0	0	1	8	2	26	993	14	3	0	0	26	993	14	3	0	0	9	0	26	0	
0	4	1	1	0	6	0	2	0	0	1	0	0	0	0	6	192	0	0	0	3	6	192	0	0	2	0	4	0	6	0	
0	8	1	0	0	9	0	2	0	0	0	0	0	4	3	9	206	1	0	0	3	9	206	1	0	6	0	2	0	9	0	
0	0	0	1	0	1	0	0	0	0	0	0	0	0	0	0	0	0	0	0	0	0	0	0	0	0	0	0	0	0	0	0
0	0	1	1	0	2	0	0	0	1	0	0	0	0	1	2	62	1	0	0	1	2	62	1	0	0	0	0	1	2	0	0
0	0	0	0	0	0	0	0	0	0	0	0	0	0	0	0	0	0	0	0	0	0	0	0	0	0	0	0	0	0	0	0
0	0	0	0	0	0	0	0	0	0	0	0	0	0	0	0	0	0	0	0	0	0	0	0	0	0	0	0	0	0	0	0
0	12	3	3	0	18	0	4	0	1	0	1	0	4	7	17	460	2	0	0	7	17	460	2	0	8	0	6	1	17	1	
1	1	2	1	0	4	0	3	0	0	0	0	1	1	1	5	90	3	1	0	1	5	90	3	1	0	0	1	5	0	0	
0	0	0	0	1	1	0	0	0	1	0	0	0	0	0	1	14	0	0	0	0	1	14	0	0	0	0	0	1	1	0	0
0	0	0	0	0	0	0	0	0	0	0	0	0	0	0	0	0	0	0	0	0	0	0	0	0	0	0	0	0	0	0	0
0	0	0	0	0	0	0	0	0	0	0	0	0	0	0	0	0	0	0	0	0	0	0	0	0	0	0	0	0	0	0	0
0	0	0	0	0	0	0	0	0	0	0	0	0	0	0	0	0	0	0	0	0	0	0	0	0	0	0	0	0	0	0	0
1	1	2	1	1	5	0	3	0	1	0	1	0	1	1	6	104	3	1	0	1	6	104	3	1	0	0	0	2	6	0	
0	2	2	2	0	6	1	2	0	0	0	1	2	0	0	6	14	2	0	2	0	6	14	2	0	0	1	1	6	0	0	
0	3	6	2	0	11	0	7	0	0	0	4	0	0	0	11	269	3	0	0	0	11	269	3	0	0	0	7	1	11	0	
0	0	0	0	0	0	0	0	0	0	0	0	0	0	0	0	0	0	0	0	0	0	0	0	0	0	0	0	0	0	0	0
0	0	0	1	1	2	1	0	0	0	1	0	1	0	0	2	2	0	1	0	0	2	2	0	0	0	0	0	2	2	0	0
0	0	0	0	1	1	0	0	0	0	1	0	1	0	0	1	1	0	1	0	0	1	1	0	0	0	0	0	1	1	0	0
0	0	0	0	0	0	0	0	0	0	0	0	0	0	0	0	0	0	0	0	0	0	0	0	0	0	0	0	0	0	0	0
0	5	8	5	2	20	2	9	0	0	0	0	7	2	0	20	286	5	2	2	0	20	286	5	2	0	8	5	20	0	0	

8 施設別在籍状況

【乳児院・養護・自立】(県内)

種別	施設名	22年度末人員			23年度末人員		
		中央	県中	会津	中央	県中	会津
乳児院	若松乳児院	7	4	5	4	7	5
	福島養育園	24	26	19	20	15	21
	青葉学園	23	16	10	9	25	10
	堀川養生園	2	13	7	14	2	13
	会津児童園	5	9	26	3	7	9
児童養護施設	白河学園	8	31	1	16	12	28
	いわき育英舎	0	1	0	21	0	2
	相馬養育園	4	2	0	30	2	2
	アイリス学園	20	8	6	12	17	13
	福島学園	6	6	5	6	5	4
計①	99	116	79	135	92	117	

(県外)

種別	施設名	22年度末人員			23年度末人員		
		中央	県中	会津	中央	県中	会津
児童養護施設	みちのくみどり学園	0	0	1	0	0	1
	国立武蔵野学院	0	0	0	0	0	0
児童自立支援施設	国立きぬ川学院	0	0	0	0	0	0
	計②	0	0	1	0	0	1

22年度末人員							23年度末人員		
中央	県中	会津	浜	中央	会津	浜	中央	会津	浜
99	116	80	135	92	117	79	117	79	112

【障害児施設】(県内)

種別	施設名	22年度末人員			23年度末人員		
		中央	県中	会津	中央	県中	会津
福祉型障害児入所施設	大笹学園	5	1	0	3	6	2
	ぼんたい荘わかば	22	1	1	0	23	1
	桜が丘学園	0	0	11	1	0	2
	東洋学園(児童部)	3	1	14	0	2	10
	安積養育園	0	13	0	1	0	10
	白河めぐみ学園	0	11	0	3	0	7
	白河こひつじ学園	1	0	1	29	0	0
	原町学園	1	3	0	30	1	0
	郡山光風学園	3	17	0	0	2	13
	郡山市希望ヶ丘学園	2	6	1	0	1	3
医療型障害児入所施設	福島子ども発達支援センター	1	9	3	0	2	9
	総合療育センター	0	1	5	0	0	4
	福島整肢療養園	0	5	6	0	0	5
	総合療育センター	2	6	2	0	2	6
	福島整肢療養園	3	10	3	5	4	6
	福島整肢療養園	1	5	0	0	0	0
	福島整肢療養園	2	1	0	1	2	1
	福島整肢療養園	1	1	1	0	1	1
	福島整肢療養園	0	0	0	0	0	0
	福島整肢療養園	0	21	0	0	1	0
児童発達支援センター	こじか「子どもの家」	0	0	0	0	0	0
	福島子ども発達支援センター	33	0	0	0	40	0
	福島子ども発達支援センター	0	0	0	0	0	0
	福島子ども発達支援センター	15	0	0	0	14	0
	福島子ども発達支援センター	0	0	0	0	0	0
	福島子ども発達支援センター	1	4	0	0	1	0
	福島子ども発達支援センター	0	0	1	7	0	2
	福島子ども発達支援センター	0	0	0	1	0	0
	福島子ども発達支援センター	4	6	2	0	5	6
	福島子ども発達支援センター	5	14	5	1	3	14
児童発達支援センター	福島整肢療養園	0	3	1	8	0	1
	福島整肢療養園	0	5	5	16	0	0
	福島整肢療養園	0	5	4	0	1	3
	福島整肢療養園	31	53	19	7	2	2
	福島整肢療養園	0	1	1	1	0	1
	福島整肢療養園	2	7	9	43	0	0
	福島整肢療養園	19	71	33	56	22	59
	福島整肢療養園	119	139	62	101	91	36
	福島整肢療養園	20	36	20	110	47	47
	計③	19	71	33	56	22	59

(県外)

種別	施設名	22年度末人員			23年度末人員		
		中央	県中	会津	中央	県中	会津
医療型障害児入所施設	宮城県福祉医療センター	0	0	0	0	0	0
	国立病院機構西多賀病院	0	1	0	4	0	0
	国立病院機構西多賀病院	0	0	0	0	0	0
	国立病院機構西多賀病院	0	0	0	0	0	0
	国立病院機構西多賀病院	0	0	0	0	0	0
	国立病院機構西多賀病院	0	0	0	0	0	0
	国立病院機構西多賀病院	0	0	0	0	0	0
	国立病院機構西多賀病院	0	0	0	0	0	0
	国立病院機構西多賀病院	0	0	0	0	0	0
	国立病院機構西多賀病院	0	0	0	0	0	0
児童発達支援センター	米沢病院	1	2	0	0	0	0
	米沢病院	14	9	1	1	0	0
	米沢病院	0	0	0	0	0	0
	米沢病院	0	1	0	0	0	0
	米沢病院	0	0	0	0	0	0
	米沢病院	0	0	0	0	0	0
	米沢病院	0	0	0	0	0	0
	米沢病院	0	0	0	0	0	0
	米沢病院	0	0	0	0	0	0
	米沢病院	0	0	0	0	0	0
児童発達支援センター	計④	2	3	0	2	0	1
	計④	17	11	1	13	1	0
	計④	0	0	0	0	0	0
	計④	0	0	0	0	0	0
	計④	0	0	0	0	0	0
	計④	0	0	0	0	0	0
	計④	0	0	0	0	0	0
	計④	0	0	0	0	0	0
	計④	0	0	0	0	0	0
	計④	0	0	0	0	0	0

22年度末人員							23年度末人員		
中央	県中	会津	浜	中央	会津	浜	中央	会津	浜
21	74	33	58	22	60	31	48	48	48
136	150	63	114	92	37	20	121	121	121
157	224	96	172	114	97	51	169	169	169

22年度末人員							23年度末人員		
中央	県中	会津	浜	中央	会津	浜	中央	会津	浜
120	190	113	193	114	177	110	160	160	160
136	150	63	114	92	37	20	121	121	121
256	340	176	307	206	214	130	281	281	281

※3月31日退所児童は人員に含まない。

9 虐待相談(処理件数)の状況

※処理件数＝前年度未処理＋当年度受付－当年度未処理

(1) 入所施設の種類

	児童養護施設		乳児院		児童自立支援施設		情緒障害児短期治療施設		その他		計
	児童相談所	福祉事務所	保健センター	その他	福祉事務所	その他	児童相談所	指定医療機関	児童相談センター	警察等	
総数	36		4		2		0		4		46
中央	7		2		1		0		3		13
県中	15		0		0		0		1		16
会津	8		1		0		0		0		9
浜	6		1		1		0		0		8

(2) 虐待の種類、経路

	都道府県				市町村				児童福祉施設・指定医療機関		児童相談センター	警察等	家庭裁判所	保健所及び医療機関		学校等			児童委員	家族						近隣・知人	児童本人	その他	計			
	児童相談所		福祉事務所		保健センター		その他		児童福祉施設					指定医療機関		児童委員	保健所	医療機関		幼稚園	小学校	教育委員会等	里親	虐待者本人						虐待者以外		親戚
	児童相談所	福祉事務所	保健センター	その他	児童福祉施設	指定医療機関	児童委員	その他	児童委員	その他				児童委員	その他									児童委員	その他					児童委員	その他	
総数	8	2	0	3	29	0	1	10	2	16	0	39	4	3	13	3	51	0	1	0	2	3	0	6	8	2	46	2	5	259		
身体的	6	1	0	1	18	0	0	5	2	9	0	17	0	3	8	3	32	0	1	0	1	0	1	3	2	6	0	3	122			
性的	0	0	0	0	1	0	0	0	0	1	0	6	2	0	0	0	4	0	0	0	0	0	0	1	1	0	0	0	17			
心理的	0	0	0	0	1	0	0	0	0	0	0	10	0	0	2	0	5	0	0	0	0	1	0	4	1	0	18	2	45			
ネグレクト	2	1	0	2	9	0	1	5	0	6	0	6	2	0	3	0	10	0	0	0	1	2	0	0	3	0	21	0	75			
中央	5	0	0	0	5	0	0	0	0	4	0	14	4	3	3	1	15	0	0	0	0	0	1	2	0	20	0	2	79			
身体的	4	0	0	0	4	0	0	0	0	2	0	5	0	3	2	1	9	0	0	0	0	0	0	0	0	0	2	0	1	33		
性的	0	0	0	0	0	0	0	0	0	1	0	6	2	0	0	0	2	0	0	0	0	0	1	0	0	1	0	0	13			
心理的	0	0	0	0	0	0	0	0	0	0	0	2	0	0	0	0	1	0	0	0	0	0	0	0	0	12	0	1	16			
ネグレクト	1	0	0	0	1	0	0	0	0	1	0	1	2	0	1	0	3	0	0	0	0	0	0	0	2	0	5	0	17			
県中	3	1	0	2	6	0	1	5	1	4	0	6	0	0	6	1	14	0	0	0	1	1	0	1	1	0	10	0	64			
身体的	2	1	0	0	2	0	0	4	1	4	0	2	0	0	4	1	8	0	0	0	0	0	0	1	0	2	0	0	32			
性的	0	0	0	0	0	0	0	0	0	0	0	0	0	0	0	0	1	0	0	0	0	0	0	0	0	0	0	0	1			
心理的	0	0	0	0	1	0	0	0	0	0	0	2	0	0	1	0	0	0	0	0	0	0	0	0	0	3	0	0	8			
ネグレクト	1	0	0	2	3	0	1	1	0	0	0	2	0	0	1	0	5	0	0	0	1	0	0	0	1	0	5	0	23			
会津	0	1	0	1	5	0	0	5	0	8	0	6	0	0	3	1	9	0	1	0	0	0	1	1	2	14	2	0	60			
身体的	0	0	0	1	0	0	0	1	0	3	0	5	0	0	1	7	0	1	0	1	0	0	0	1	2	1	0	0	24			
性的	0	0	0	0	1	0	0	0	0	0	0	0	0	0	0	1	0	0	0	0	0	0	0	0	0	0	0	0	2			
心理的	0	0	0	0	0	0	0	0	0	0	0	1	0	0	1	0	0	0	0	0	0	0	0	1	0	2	2	0	7			
ネグレクト	0	1	0	0	4	0	4	0	0	5	0	0	0	0	1	0	1	0	0	0	0	0	0	0	0	11	0	0	27			
浜	0	0	0	0	13	0	0	0	1	0	0	13	0	0	1	0	13	0	0	0	1	2	0	3	4	2	0	3	56			
身体的	0	0	0	0	12	0	0	0	1	0	0	5	0	0	1	0	8	0	0	0	0	0	0	0	2	0	1	0	33			
性的	0	0	0	0	0	0	0	0	0	0	0	0	0	0	0	0	0	0	0	0	0	0	0	0	0	0	0	0	1			
心理的	0	0	0	0	0	0	0	0	0	0	0	5	0	0	0	4	0	0	0	0	0	0	0	3	1	0	1	0	14			
ネグレクト	0	0	0	0	1	0	0	0	0	0	0	3	0	0	0	1	0	0	0	0	0	0	2	0	0	0	0	0	18			

(続き)

(3) 主な虐待者

	実父	実父以外の父	実母	実母以外の母	その他	計
総数	75	36	123	3	22	259
中央	22	20	32	0	5	79
県中	14	7	37	1	5	64
会津	16	3	35	0	6	60
浜	23	6	19	2	6	56

(4) 被虐待者の年齢、虐待の種類

総数	身体的			性的			心理的			ネグレクト			計		
	0~3歳未満	3~学齢前	小学生	中学生	高校生・その他	0~3歳未満	3~学齢前	小学生	中学生	高校生・その他	0~3歳未満	3~学齢前		小学生	中学生
中央	33	13	17	16	79	6	0	4	3	13	17	17	79	3	13
県中	5	0	0	3	14	7	0	7	4	18	4	4	18	1	19
会津	13	1	3	3	26	4	9	2	1	16	3	9	26	2	22
浜	3	3	3	0	6	3	3	0	0	6	1	1	6	1	6
計	56	17	23	23	64	17	17	16	79	79	17	17	79	2	83

※1 親権・後見人関係(虐待以外も含む)

総数	請求件数		承認件数		法第28条第1項第1号・2号措置	親権喪失宣告の請求	後見人選任の請求	後見人解任の請求
	請求件数	承認件数	請求件数	承認件数				
中央	4	4	4	4	4	0	0	0
県中	0	0	0	0	0	0	0	0
会津	1	1	1	1	1	0	0	0
浜	0	0	0	0	0	0	0	0
計	4	4	4	4	4	0	0	0

※2 家庭裁判所勧告関係(虐待以外も含む)

	家裁勧告
総数	0
中央	0
県中	0
会津	0
浜	0

(5) 虐待防止法関係

	安全確認	出頭要求	立入調査	再出頭要求	臨検・捜索	援助要請	保護者指導勧告	一時保護・施設措置等	親権喪失宣告	全部制限	面会制限	通信制限	住所情報の制限	接近禁止命令
総数	259	0	0	0	0	2	0	0	0	0	1	1	0	0
中央	79	0	0	0	0	0	0	0	0	0	1	1	0	0
県中	64	0	0	0	0	0	0	0	0	0	0	0	0	0
会津	60	0	0	0	0	0	0	0	0	0	0	0	0	0
浜	56	0	0	0	0	2	0	0	0	0	0	0	0	0

## 第 3 特別事業

## 1 児童見守り力強化支援事業

地域での支援活動の円滑化と体制整備を図るため、教職員や保育従事者、主任児童指導員等を対象として行う研修会を実施した。

児相名	実施日	実施事業
中央	平成23年8月11日	本宮市民生児童委員研修会
	平成24年3月1日	保育従事者等研修
県中	平成24年2月10日	保育従事者等研修
浜	平成24年6月4日	いわき市中学校校長会研修会

## 2 児童養護施設入所児童事例検討

法律、精神医学、心理学等の専門家からなる児童虐待対応専門家チーム(県が委嘱)を活用し、困難事例を抱える児童養護施設で事例検討を実施した。

児相名	実施日	場所	講師・助言者
中央	平成24年2月20日	アイリス学園	弁護士 倉持 恵 氏
県中	平成24年1月13日	堀川愛生園	星ヶ丘病院 精神科 医師 工藤 朝子 氏
	平成24年1月27日	白河学園	星ヶ丘病院 精神科 医師 工藤 朝子 氏
	平成24年2月13日	堀川愛生園	針生ヶ丘病院居宅介護支援事業所 所長 大森 洋亮 氏
	平成24年2月20日	白河学園	針生ヶ丘病院居宅介護支援事業所 所長 大森 洋亮 氏
会津	平成24年3月9日	会津児童園	会津短期大学 鈴木崇之 氏

## 3 児童虐待未然防止対策事業

民間団体との連携強化を図り、市町村が開催する子育て支援に関するイベントや行事、また児童虐待の未然防止に有効とされるワークショップの実施等を希望する場合、それらに有効とされるCAPプログラムの普及を行っている民間団体(CAP)に対して、県が研修会やワークショップの実施を委託した。

児相名	実施日	場所	講師
中央	平成24年1月25日	伊達市梁川分庁舎	子どもCAPふくしまスタッフ

## 4 東日本大震災に係る対応

### (1) 支援本部の設置

要保護児童への迅速かつ効果的な支援を行うため、福島県児童相談所東日本大震災要保護児童支援本部を中央児童相談所内に設置した(平成23年3月17日)。支援本部が行う事務は以下のとおりとした。

- ・施設・里親の被災状況、入所児童の健康状況等の把握
- ・被災要保護児童の把握と支援
- ・児童相談所間の相互協力と調整
- ・関係機関との連絡調整

### (2) 経過及び支援状況

ア 安否確認と被災状況の把握 (3月11日～)

(ア) 一時保護児童、職員の安全確保、保護児童の親権者等への連絡

(イ) 里親、児童福祉施設措置児童の安否確認と親権者等への連絡

(ウ) 児童福祉施設の状況把握と支援

- ・定期的に被災状況等確認し、各児相、本庁、保健福祉事務所に発信  
(3月14日～5月23日)
- ・児童養護施設現地調査(中央児相管内施設 3月18日)
- ・太平洋沿岸に位置する児童養護施設の一時避難支援(3月18日～3月31日)
- ・警戒区域、緊急時避難準備区域内に位置する知的障がい児施設の避難に伴う調整  
(3月14日～)

イ 児童養護施設、里親、知的障がい児施設の受け入れ可能数の調査(3月15日～4月5日)

ウ 全国児童相談所長会への協力要請(3月18日)

エ 要保護、要支援児童の把握等

(ア) 市町村への照会、依頼(3月29日、6月8日)

(イ) 避難所、学校への巡回活動(3月22日～)

オ パンフレット、ポスターの配布(3月22日～)

児童相談所機能(要保護児童対応、電話相談事業等)と急性ストレス反応・PTSDに関するパンフレット、啓発ポスターを作成し、避難所、市町村に配布

カ 他県児童相談所等からの職員派遣応援を受けての要保護、要支援児童調査  
(4月11日～15日)

6班18人態勢(うち応援12人)避難所、学校等へ巡回活動を実施(131カ所)

(3)子どもの心のケア事業

ア 基金、奨学金等被災児童向けの公的、民間の支援事業をまとめたパンフレットを作成し全小中学校に配布

イ 保護者、支援者向けに「心のケア」をテーマにした講演会等を実施

児相名	テーマ	実施日	場 所	講 師
中央	長続きする家族支援のために	平成23年12月3日	チェンバ大町	村本邦子 (立命館大学)
	発達障害とストレス	平成24年3月22日	福島市立春日保育所	赤間史明 (応援医師)
県中	震災後の子どもの心のケア等	平成24年2月29日	福島県ハイテクプラザ	若島孔文 (東日本大震災PTG心理・社会支援対策室)
				吉田克彦 (星差グループ東日本対策プロジェクト)
会津	震災後における子どもの心のケア等	平成24年1月30日	会津若松市立河東学園小学校	大西豊史 (応援医師)
				五十嵐七恵 (民話語り部)
浜	震災後の子どもの心～その表出とケア	平成24年1月26日	いわき市総合保健福祉センター	多田香代子 (いわき明星大学)
	事例検討ワークショップ	平成24年2月23日		

(4)震災に関係した相談の受付件数

児相名	件 数	震災に関係した相談の主な相談内容
中央	67	親族里親制度の紹介、調査、認定 一時保護 急性ストレス反応、放射能汚染に対する不安等に関する相談 他児相管轄域への避難世帯に関する連携、照会対応 避難した障害児施設入所児童に関する支援 避難転入世帯に関する相談(養護、障がい)等
県中	30	
会津	41	
浜	110	



## 第 4 兒童福祉施設等一覽表

# 1 児童福祉施設一覧表

施設種類	設置主体	施設名	定員	〒	施設所在地	電話番号
児童自立支援施設	県	福島学園	50	962-0001	須賀川市森宿字中新田128	0248(73)2514
	国	武蔵野学院	150	336-0963	埼玉県さいたま市緑区大字大門1030	048(878)1260
	国	きぬ川学院	100	329-1334	栃木県さくら市押上288	028(682)2448
児童養護施設	法	福島愛育園	92	960-8156	福島市田沢字つつじが森16	024(549)0596
	法	青葉学園	60	960-2152	福島市土船字新林24	024(593)1022
	法	堀川愛生園	40	963-6131	東白川郡棚倉町棚倉字丸内94	0247(33)2739
	法	会津児童園	50	969-5141	会津若松市大戸町小谷川端5	0242(92)3250
	法	白河学園	63	961-0984	白河市和尚壇山2-9	0248(23)3059
	法	いわき育英舎	40	979-3124	いわき市小川町上小川字大坂5	0246(83)1571
	市	相馬愛育園	45	976-0037	相馬市中野字清水172-2	0244(36)5591
	法	アイリス学園	60	960-2262	福島市在庭坂字志津山6-3	024(591)2105
乳児院	県	若松乳児院	40	965-0807	会津若松市城東町1-100	0242(27)0033
福祉型障害児入所施設 (知的障害児)	県	大笹生学園	50	960-0251	福島市大笹生字俎板山182-1	024(557)6014
	法	桜が丘学園	30	963-7855	石川郡石川町字猫啼359	0247(26)2003
	法	東洋学園児童部※	80	979-1171	双葉郡富岡町大字大菅字蛇谷須79	0240(22)2537
				973-8407※	いわき市内郷宮町峰根65-189	0246(38)7871
	県	福島県ばんだい荘わかば	40	969-3283	耶麻郡猪苗代町大字長田字西五十滝3967-1	0242(65)2711
	法	安積愛育園	30	963-0102	郡山市安積町笹川字経坦28	024(945)0369
	法	原町学園※	30	975-0039	南相馬市原町区青葉町3-92	0244(23)4665
				979-2521※	相馬市赤木字松ヶ沢160-4 相馬ユートピア内	0244(36)4660
	法	白河めぐみ学園	30	961-8061	西白河郡西郷村大字小田倉字上上野原158-1	0248(25)2046
	法	白河こひつじ学園	30	960-8061	西白河郡西郷村大字小田倉字上上野原156-1	0248(25)2055
(ろうあ児)	県	郡山光風学園	20	963-0201	郡山市大槻町字赤沢19-1	024(951)1503
児童発達支援センター	法	こじか「子どもの家」	30	960-8613	福島市方木田字前白家19-1	024(544)7135
	市	郡山市希望ヶ丘学園	30	963-8035	郡山市希望ヶ丘22-16	024(951)0262
医療型児童発達支援センター	市	福島市子ども発達支援センター	40	960-8002	福島市森合町10-6	024(534)6074
	県	総合療育センター	20	963-8041	郡山市富田町上の台4-1	024(951)0250
医療型障害児入所施設 (肢体不自由児)	法	福島整肢療護園	52	970-8001	いわき市平上平窪字古館1-2	0246(25)8131
	県	総合療育センター	80	963-8041	郡山市富田町上の台4-1	024(951)0250
	県	宮城県立拓桃医療療育センター	120	981-1231	宮城県仙台市太白区秋保町湯元字鹿乙20	022(398)2221
	独立行政法人	国立病院機構西多賀病院	80	982-8555	宮城県仙台市太白区鉤取本町2丁目11-11	022(245)2111
(重症心身障害児)	法	福島整肢療護園	40	970-8001	いわき市平上平窪字古館1-2	0246(25)8131
	独立行政法人	国立病院機構福島病院	120	962-0868	須賀川市芦田塚13	0248(75)2131
	独立行政法人	国立病院機構いわき病院	80	970-0224	いわき市平豊間字兎渡路291	0246(55)8261
	独立行政法人	国立病院機構宮城病院	120	989-2202	宮城県亘理郡山元町高瀬字合戦原100	0223(37)1131
	独立行政法人	国立病院機構西多賀病院	80	982-8555	宮城県仙台市太白区鉤取本町2丁目11-11	022(245)2111
	独立行政法人	国立病院機構米沢病院	120	992-1202	山形県米沢市三沢26100-1	0238(22)3210

※東洋学園と原町学園は一時避難先住所 (H24.9現在)

## 2 福祉事務所一覧表

福祉事務所名	〒	所在地	電話番号
県北保健福祉事務所	960-8012	福島市御山町8-30	024(534)4118
県中保健福祉事務所	962-0834	須賀川市旭町153-1	0248(75)7823
県南保健福祉事務所	961-0074	白河市字郭内127	0248(22)5648
会津保健福祉事務所	965-8501	会津若松市追手町7-40	0242(29)5278
南会津保健福祉事務所	967-0004	南会津郡田島町田島字天道沢甲2542-2	0241(63)0306
相双保健福祉事務所	975-0031	南相馬市原町区錦町1丁目30	0244(26)1134
いわき地方振興局	970-8026	いわき市平字梅本15 (いわき地方振興局県民部県民生活グループ福祉担当)	0246(24)6204
福島市福祉事務所	960-8601	福島市五老内町3-1	024(535)1111
伊達市福祉事務所	960-0692	伊達市保原町字舟橋180	024(575)1299
二本松市福祉事務所	964-8601	二本松市金色403-1	0243(23)1111
本宮市福祉事務所	969-1149	本宮市本宮字万世212	0243(33)1111
郡山市福祉事務所	963-8601	郡山市朝日1丁目23-7	024(924)2411
須賀川市福祉事務所	962-8601	須賀川市八幡町135	0248(75)1111
田村市福祉事務所	963-4393	田村市船引町船引字馬場川原20	0247(81)2273
白河市福祉事務所	961-8602	白河市八幡小路7-1	0248(22)1111
会津若松市福祉事務所	965-8601	会津若松市東栄町3-46	0242(39)1111
喜多方市福祉事務所	966-8601	喜多方市字御清水東7244-2	0241(24)5220
相馬市福祉事務所	976-8601	相馬市中村字大手先13	0244(36)1111
南相馬市福祉事務所	975-8686	南相馬市本町2丁目27	0244(22)2111
平地区保健福祉センター	970-8026	いわき市平字梅本21	0246(22)8686
小名浜地区保健福祉センター	971-8162	いわき市小名浜花畑町15-1	0246(54)2111
勿来・田人地区保健福祉センター	974-8232	いわき市錦町大島1	0246(63)2111
常磐・遠野地区保健福祉センター	972-8321	いわき市常磐湯本町吹谷76	0246(43)2111
内郷・好間・三和地区保健福祉センター	973-8408	いわき市内郷高坂町四方木田191	0246(27)8690
四倉・久之浜大久地区保健福祉センター	979-0201	いわき市四倉町字西4丁目11-3	0246(32)2111
小川・川前地区保健福祉センター	979-3122	いわき市小川町高萩字下川原15	0246(83)1329

(平成24年4月1日現在)