

度重なる大災害からの復旧に向けて

～東日本大震災・新潟福島豪雨に続く第3の大災害～



平成27年3月
福島県土木部



平成23年9月台風15号災害記録誌の発刊にあたって

福島県では、平成23年3月11日に発生した「東日本大震災」において、地震と津波、そして福島第1原子力発電所事故という複合的な災害により未曾有の被害を受けました。

それから半年が過ぎようとした平成23年9月末、震災、原発事故対応で混沌とした中で、「平成23年9月台風15号災害」が発生しました。台風が県内を通過したことにより、中通りや浜通りを中心に大雨が降り続き、中通り北部に位置する福島市の観測所では、4日間の総降水量が311mmに達したのをはじめ、中通りや浜通りの各地で日降水量が観測史上の記録を更新するなど、記録的な豪雨に見舞われました。

この記録的な豪雨は、住宅被害1,946棟、避難指示27,980世帯、避難勧告2,248世帯、公共土木被害額約43億円という甚大な被害をもたらしました。

ここに改めて、被害を受けられた皆様方に心からお見舞いを申し上げます。

また、今回の災害を含め、東日本大震災の発生以降、職員の派遣や物資提供など、全国から多大なるご支援をいただいておりますことに、深く感謝申し上げます。

今回の台風15号災害では、未曾有の大震災が立て続けに襲うという本県災害史上類を見ない多事多難な状況下にあっても、県土の安全・安心を守る責務を果たすため、福島県土木部が一丸となって災害対応に尽力したという貴重な体験をすると同時に、様々な課題を教訓としました。本書は、これからの経験を後世に継承し、災害記憶の風化防止を図るとともに、この記録を全国に発信することで、各地の防災機関の災害対策の資料としてお役に立つことが出来れば幸いです。

最後に、本書の刊行にあたり、各関係機関から寄せられましたご協力に対しまして、厚く御礼を申し上げます。



平成27年3月

福島県土木部長 松本 英夫

平成23年台風15号災害記録誌

【目次】

はじめに

台風の本メ跡 1

※台風被災箇所出水時の状況

第1章 台風15号災害の状況

第1節 気象状況 7

第2節 降雨状況 8

第3節 被害状況 12

1. 出水状況 12

2. 交通規制状況 14

3. 一般被害状況 14

4. 公共土木施設等の被害状況 16

第2章 災害復旧の計画と実施

第1節 災害査定 17

1. 災害査定実施体制 17

2. 査定決定額 18

第2節 災害復旧事業事例 19

1. 県北建設管内 19

2. 県中建設管内 29

3. 県南建設管内 63

4. 会津若松建設管内 76

5. 相双建設管内 77

6. いわき建設管内 80

※台風被災箇所の出水時の状況

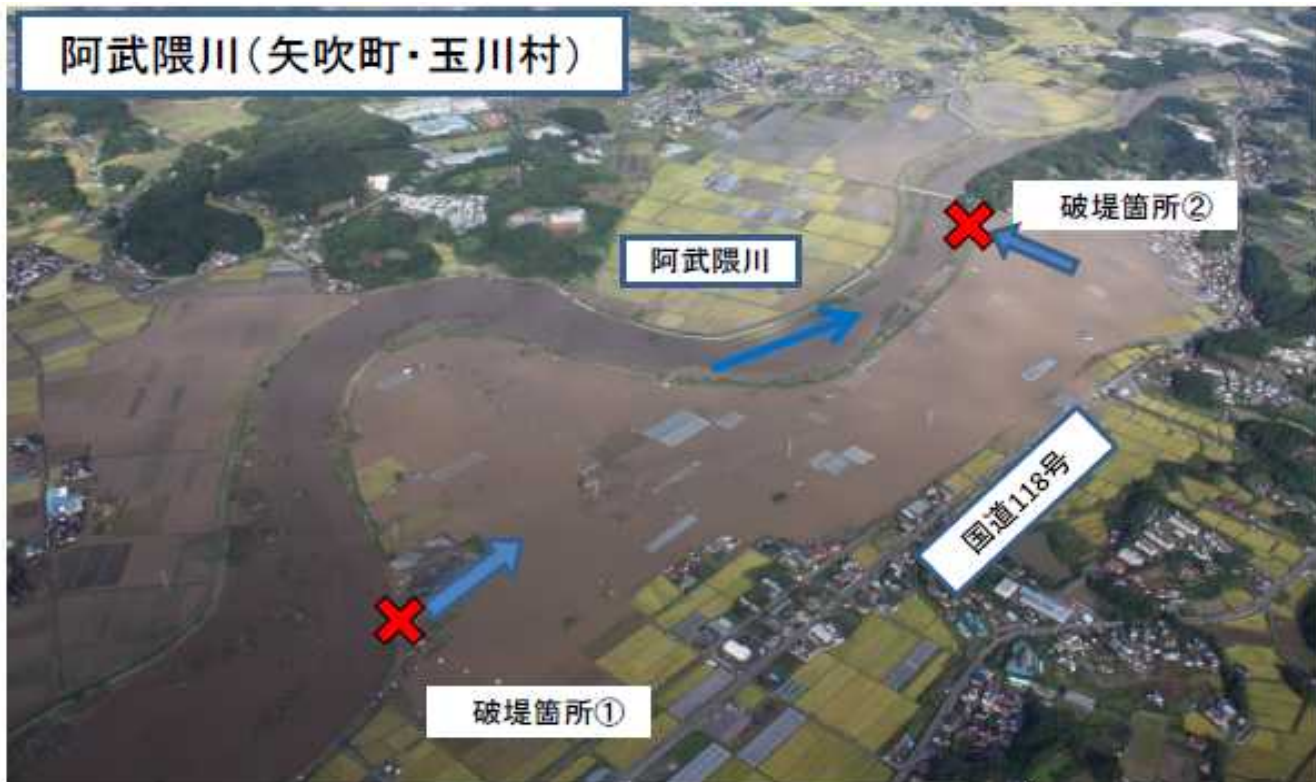
平成23年台風15号の出水時の状況については、被災状況のイメージを持っていただけるように、はじめに主な出水箇所と当時の状況を写真で示します。

ここでお示しする箇所と位置については、次の地図及び一覧表のとおりであります。



	路河川名	箇所名
[1]	阿武隈川	石川郡玉川村大字竜崎地内
[2]	阿武隈川	西白河郡矢吹町陣ヶ岡地内
[3]	阿武隈川	郡山市昭和地内
[4]	主要地方道 郡山矢吹線	須賀川市大久保地内
[5]	主要地方道 長沼喜久田線	須賀川市滝地内
[6]	国道288号	双葉郡大熊町大字野上地内
[7]	桜川	田村郡三春町地内

[1]阿武隈川の破堤状況(西白河郡矢吹町陣ヶ岡地内):破堤箇所①



[2]阿武隈川の破堤状況(石川郡玉川村大字竜崎地内):破堤箇所②

浸水状況①



浸水状況②



破堤箇所②





[3]内水被害状況全景(郡山市昭和地内)



内水被害状況近景(郡山市昭和地内)



[4]主要地方道郡山矢吹線の被災状況(須賀川市大久保地内)



[5]主要地方道長沼喜久田線箕田橋の被災状況(須賀川市滝地内)



[6]国道288号の土砂流出状況(双葉郡大熊町大字野上地内)



[7]桜川の護岸崩壊状況(田村郡三春町地内)

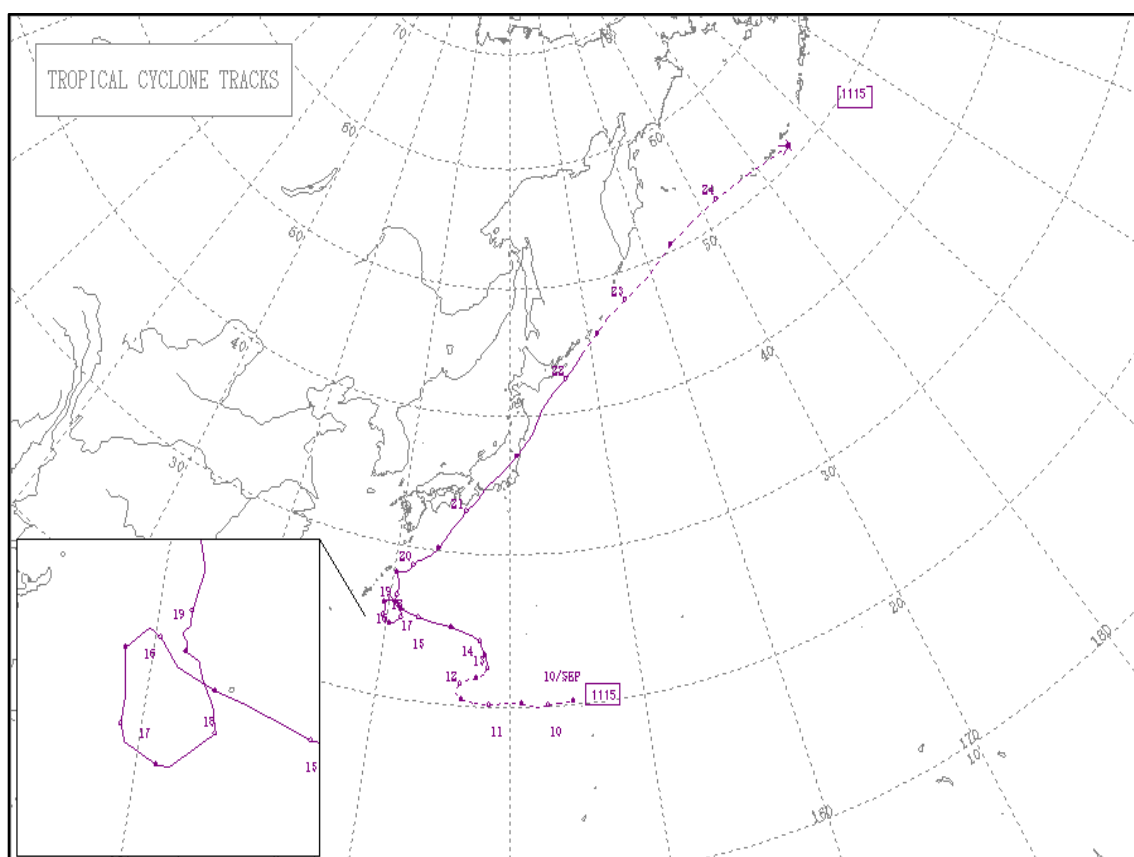
第1章 台風15号災害の状況

第1節 気象状況

9月13日21時に日本の南で発生した台風15号は、日本の南海上を北西に進み、16日から19日にかけて南大東島の近海で停滞した後、19日21時に奄美大島近海で強い勢力となった。その後、進路を北東に変えて次第に速度を速め、20日夜遅くには四国の南海上に達し、非常に強い勢力となった。21日にはさらに速度を速めて東海沖を北東に進み、強い勢力を維持しながら14時頃に静岡県浜松市付近に上陸した。台風はその後も勢力を維持しながら関東地方を縦断し、同日夜遅くに関東の東海上に抜けた後、22日9時には北海道根室市の東に達した。

福島県においては、20日昼頃から中通りを皮切りに大雨・洪水・暴風等の各種気象警報が県内全域に順次発令され、特に中通りを中心に記録的な大雨となった。

22日には、台風が福島県から大きく逸れたことから県内各地に発令されていた大雨・洪水・暴風警報が順次解除され、多大な被害をもたらした台風による風雨等は終了した。

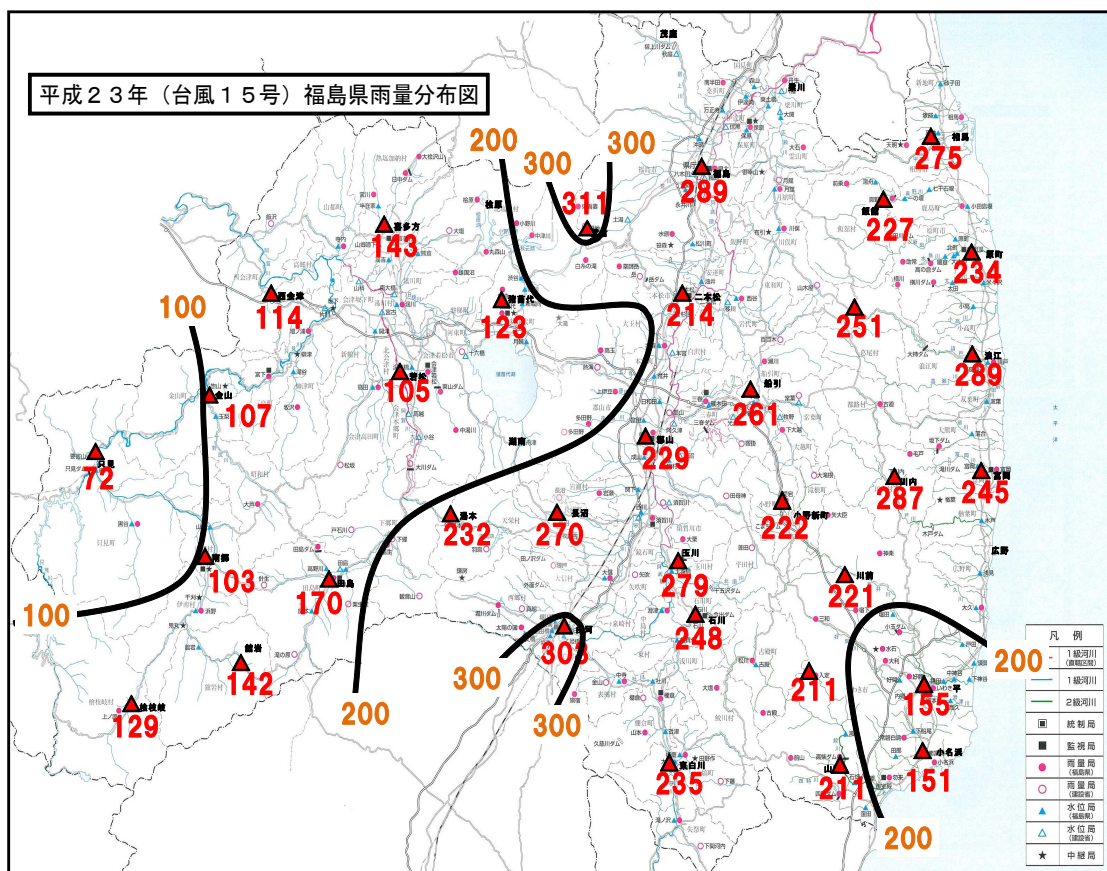


【図1.1】台風15号経路図

第2節 降雨状況

本県においては20日未明頃から降り始め、県内各地で断続的に降雨状況が続いていたが、台風の接近により徐々に強く降り始め、21日夜の始め頃の中・浜通りを中心に1時間に20～50mmの非常に強い雨が降った。

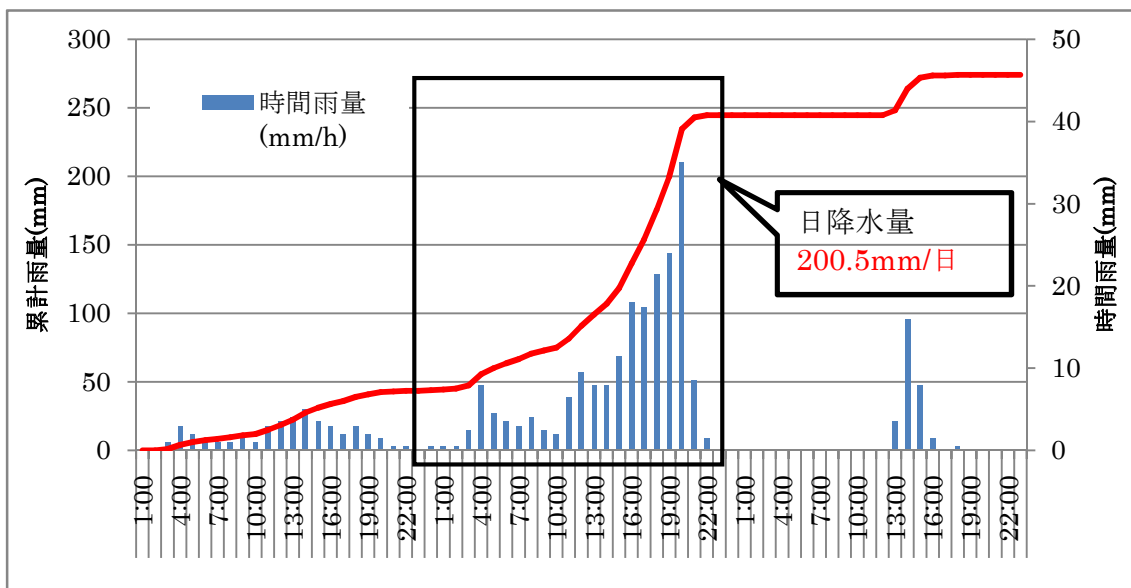
降り始めからの総雨量は、白河市で303mm、福島市で289mm、浪江町で289mm、川内村で287mmを記録した。また、日降水量は、21日の観測において、新地町で183mm、玉川村で200.5mm、田村市で175.5mm、郡山市で174.5mmとそれぞれ気象庁各観測所統計開始以来歴代1位の数値を記録した。



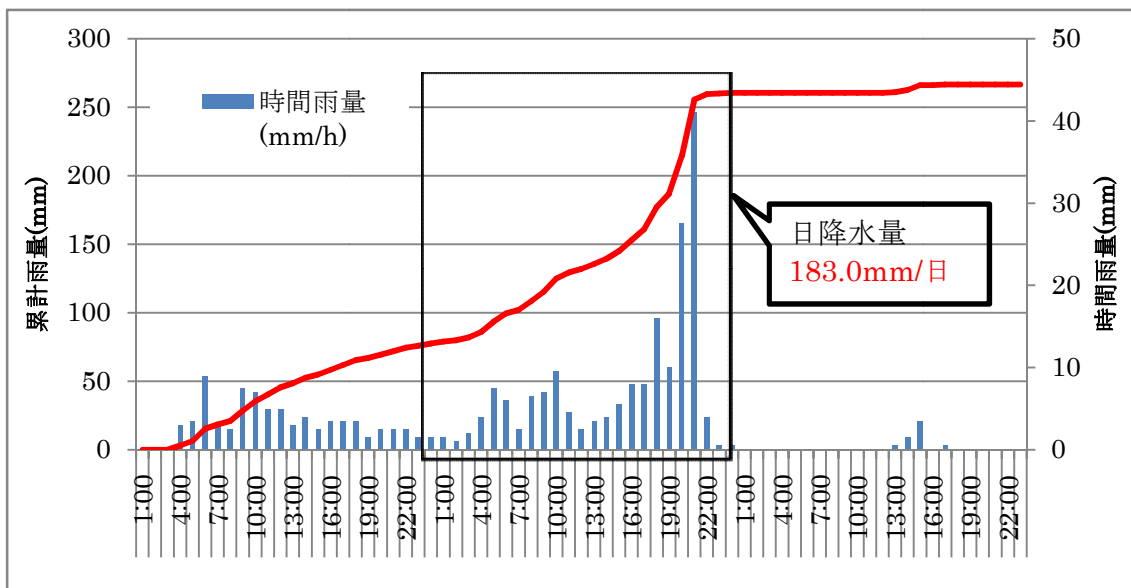
【図1.2】福島県雨量分布図(9月19日～9月22日)

【表1. 1】主な観測所の総雨量と日降水量(9月19日~9月22日)

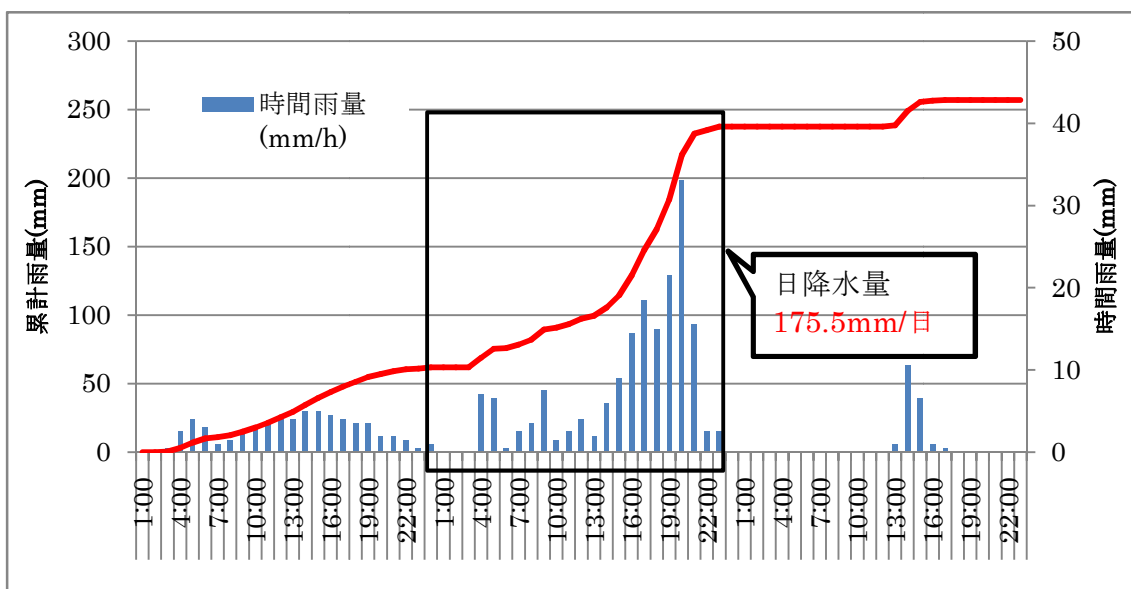
観測所名	管理機関	所在地	総雨量(mm)	日降水量(mm) (21日観測)	観測史上順位 (日降水量)	統計開始年月
鷺倉	気象庁	福島市	311	176.5	ランク外	1977年5月
白河	気象庁	白河市	303	227.0	3位	1940年1月
福島	気象庁	福島市	289	157.0	6位	1889年5月
浪江	気象庁	浪江町	289	204.5	8位	1976年4月
川内	気象庁	川内村	287	224.5	4位	1976年11月
玉川	気象庁	玉川村	279	200.5	1位	2003年1月
新地	気象庁	新地町	279	183.0	1位	2011年6月
相馬	気象庁	相馬市	275	165.0	9位	1976年1月
船引	気象庁	田村市	261	175.5	1位	1976年4月
郡山	気象庁	郡山市	229	174.5	1位	1976年1月



【図1. 3】玉川雨量グラフ



【図1. 4】新地雨量グラフ



第3節 被害状況

1. 出水状況

阿武隈川、釈迦堂川など中通り・浜通りの河川を中心に直轄河川8河川10箇所、県管理河川14河川16区間で水防警報が発令され、さらに6区間で避難判断水位情報が発令された。

また、直轄河川で7河川8箇所、県管理河川で41河川50箇所においてはん濫注意水位を突破し、うち直轄河川で2河川2箇所、県管理河川で15河川17箇所が計画高水位を突破した。

【表1.2】水防警報河川一覧(県管理)

番号	事務所名	河川名	観測所名	待機・準備 発令時刻	出動発 令時刻	解除時刻	最高水位
1	相双建設	新田川	原町	21日 10:00		22日 18:05	2.94
2	相双建設	小泉川	高池	21日 11:25		22日 2:48	2.65
3	相双建設	宇多川	中村	21日 11:14		22日 18:10	2.72
4	須賀川土木	阿武隈川	玉城橋	21日 14:27	21日 17:16	22日 18:18	7.69
5	県南建設	社川	中寺	21日 15:37		22日 17:42	3.95
6	須賀川土木	釈迦堂川	西川	21日 17:22	21日 17:50	22日 11:00	6.00
7	いわき建設	新川	梅本	21日 17:40	21日 17:40	22日 7:55	4.76
8	山口土木	伊南川	浜野	21日 17:10	21日 19:42	22日 3:06	3.82
8-1	山口土木	伊南川	山口	21日 19:18		22日 3:05	3.40
8-2	山口土木	伊南川	檜戸	21日 21:18		22日 3:03	2.40
9	いわき建設	藤原川	南富岡	21日 18:30	21日 20:00	22日 17:30	-
10	県中建設	谷田川	田村	21日 18:35	21日 18:58	22日 19:35	6.47
11	いわき建設	好間川	好間	21日 18:50	21日 19:20	22日 0:30	2.86
12	勿来土木	鮫川	松原	21日 19:11	21日 20:50	22日 0:00	5.02
13	県中建設	逢瀬川	富田	21日 19:25	21日 19:25	22日 18:00	3.60
14	いわき建設	仁井田川	戸田	21日 20:40		22日 0:05	2.29

【表1.3】避難判断水位情報発表河川一覧

事務所名	河川名	観測所名	発表時刻
須賀川土木	阿武隈川	玉城橋	19:00
県中建設	逢瀬川	富田	19:29
いわき建設	好間川	好間	19:30
いわき建設	新川	梅本	19:30
須賀川土木	釈迦堂川	西川	19:35
いわき建設	藤原川	南富岡	20:15

【表1.4】計画高水位突破河川一覧(県管理)

番号	事務所名	河川名	観測所名	計画高水位	最高水位	突破時間(21日)
1	県北建設	濁川	永井川	2.40	3.37	16:10
2-1	県南建設	社川	中寺	3.20	3.95	17:20
2-2	棚倉土木	社川	社川	3.20	3.54	20:10
3	三春土木	大滝根川	中島	3.00	4.26	17:50
4	石川土木	阿武隈川	玉城橋	6.50	7.69	19:50
5	いわき建設	大久川	大久	2.02	2.20	19:50
6	県北建設	口太川	西谷	2.60	3.16	20:10
7	県中建設	舟津川	舟津	3.80	3.90	20:10
8-1	いわき建設	仁井田川	下神谷	5.74	6.15	20:10
8-2	いわき建設	仁井田川	須賀橋	4.66	4.83	20:40
9	いわき建設	藤原川	南富岡	3.74	—	20:10
10	県北建設	八反田川	冲高	1.80	1.96	20:30
11	棚倉土木	久慈川	滝ノ沢	4.50	4.75	20:30
12	相双建設	小泉川	高池	2.40	2.65	20:40
13	相双建設	地蔵川	塚部	2.40	2.54	20:50
14	富岡土木	高瀬川	高瀬	3.60	4.02	20:50
15	県中建設	谷田川	田村	5.70	6.47	21:00
県管理計	15河川		17箇所			

2. 交通規制状況

県管理道路の交通規制は土砂崩れ、路面冠水、落石等により、一般国道11路線25箇所、主要地方道27路線41箇所、36路線47箇所、有料道路3路線3箇所、合計77路線116箇所が全面通行止めとなり、県民生活に多大な影響を及ぼした。

【表1.5】被災原因別規制箇所数(全面通行止め箇所)

(単位:箇所)

	雨量超過	土砂流出	落石・法面崩壊	倒木	冠水	その他	計
国道	10	1	7		7		25
主要地方道	9	1	12	1	16	2	41
一般県道	18	3	9	1	13	3	47
有料道路	3						3
計	40	5	28	2	36	5	116

3. 一般被害状況

中通り地方を中心に、河川堤防の欠壊・崩壊等や阿武隈川の内水被害により多くの住家被害が発生した。中通り、浜通り地方の各市町村では避難指示や避難勧告を発令し、住民の避難を呼びかけた。

また、鉄道や航空などの交通機関については運行の遅れや欠航、電力の社会生活基盤については、停電が発生し県民生活に多大な影響を与えた。

【表1.6】人的、住家・非住家被害の状況

人的被害	死者	0人	住家被害	全壊	17棟
	行方不明者	0人		半壊	1,217棟
	重傷者	0人		一部損壊	152棟
	軽傷者	4人		床上浸水	234棟
				床下浸水	327棟
	非住家	公共建物		0棟	
		その他	146棟		

【表1.7】避難状況

	対象世帯数	対象人数
避難指示	27,980世帯	68,700人
避難勧告	2,248世帯	6,617人
自主避難	43世帯	88人
合計	30,271世帯	75,405人

【表1. 8】福島県内の主な社会生活基盤の被害状況

被災施設	分類	被害状況
農業関係	農業等被害	農作物 665.87ha 農業関係施設等 17件
	水産被害	水産関連施設 2件 漁船 13隻
	農地等被害	田 401.64ha 畑 88.76ha 農地施設 1,839箇所
	林業等被害	林産施設等 4箇所 林道 416箇所
	治山被害	林地 47箇所
鉄道	東北本線	黒磯駅～一ノ関駅 9/21始発から運転見合わせ
	奥羽本線	福島駅～山形駅間 9/21始発から運転見合わせ
	磐越東線	磐城常葉駅～要田駅間 9/21 15:49から運転見合わせ いわき駅～郡山駅間 9/22運転見合わせ
	磐越西線	郡山駅～会津若松駅間 9/21 17:12から運転見合わせ 郡山駅～津川駅間 9/22運転見合わせ
	山形新幹線	福島駅～新庄駅間 9/21始発から運転見合わせ
	常磐線	久ノ浜駅～上野駅 9/21 11:58から運転見合わせ
	只見線	会津若松駅～宮下駅間 9/21 17:40から運転見合わせ
	阿武隈急行	槻木駅～福島駅間 9/21 10:30から終日運休
	飯坂電車	全路線運転見合わせ 9/21 20:30から終日運休
	会津鉄道	田島駅～会津若松駅間 9/21 19:17から終日運休
会津鉄道	会津高原駅～田島駅間 9/21 17:16から終日運休	
高速道路	東北自動車道	通行止め 上下 白石IC～白河IC
	磐越自動車道	通行止め 上下 磐梯熱海IC～いわきIC
	常磐自動車道	通行止め 上下 広野IC～いわき勿来IC
航空		欠航 大阪伊丹便2便、札幌新千歳便2便
電力		最大8,176戸で停電

【表1. 5、1. 7】については、福島県災害対策本部「平成23年9月22日大雨・洪水による被害状況即報」より一部抜粋。

【表1. 6】については、福島県生活環境部「消防防災年報(平成24年版)」より一部抜粋。

【表1. 8】については、福島県災害対策本部「平成23年9月22日大雨・洪水による被害状況即報」及び福島県農林水産部「台風15号による農林水産業関係被害【確定報】」より一部抜粋。

4. 公共土木施設被害状況

県、市町村それぞれで河川、道路を中心に大きな被害を受け、県と市町村合わせて557件約43億円にのぼった。

【表1.9】公共土木施設被害報告額一覧表(平成23年9月30日時点)

事務所名	事業主体名	河川		砂防設備		道路		橋梁		下水道		公園		都市施設		合計	
		箇所	金額	箇所	金額	箇所	金額	箇所	金額	箇所	金額	箇所	金額	箇所	金額	箇所	金額
県北	県	36	378,000			8	41,000									44	419,000
	市町村	3	17,000			17	120,000									20	137,000
	計	39	395,000			25	161,000									64	556,000
県中	県	139	1,421,000			16	91,000									155	1,512,000
	市町村	37	221,000			73	511,000	1	20,000	3	23,000			3	22,000	117	797,000
	計	176	1,642,000			89	602,000	1	20,000	3	23,000			3	22,000	272	2,309,000
県南	県	38	324,000	1	10,000	19	121,000									58	455,000
	市町村	63	229,000			45	187,000			1	24,000	2	5,000			111	445,000
	計	101	553,000	1	10,000	64	308,000			1	24,000	2	5,000			169	900,000
会津若松	市町村	1	10,000					1	35,000							2	45,000
	計	1	10,000					1	35,000							2	45,000
喜多方	市町村																
南会津	県	3	45,000													3	45,000
	市町村	1	4,000			1	5,000									2	9,000
	計	4	49,000			1	5,000									5	54,000
相双	市町村	4	34,000													4	34,000
	計	4	34,000													4	34,000
いわき	県	2	10,000			6	32,000									8	42,000
	市町村	15	104,000			18	258,000									33	362,000
	計	17	114,000			24	290,000									41	404,000
合計	県	223	2,222,000	1	10,000	49	285,000	1	35,000							274	2,552,000
	市町村	119	575,000			154	1,081,000	1	20,000	4	47,000	2	5,000	3	22,000	283	1,750,000
	計	342	2,797,000	1	10,000	203	1,366,000	2	55,000	4	47,000	2	5,000	3	22,000	557	4,302,000

(単位:千円)

第2章

災害復旧の計画と実施

第2章 災害復旧の計画と実施

第1節 災害査定

1. 災害査定実施体制

平成23年災害査定は、東日本大震災による災害査定が5月中旬から既に始まっており、それに7月下旬に発生した新潟・福島豪雨災害の査定が加わり、県内全域で絶え間なく実施してきた。

台風15号については、新潟・福島豪雨の査定が一段落した11月下旬から開始され、約1ヶ月間計4回の災害査定を実施した。

【表2. 1】災害査定実施体制(河川局査定)

河川局査定	第18次	第19次	第20次	第21次	計
日程	11/28～12/2 (5日間)	12/5～12/9 (5日間)	12/12～12/16 (5日間)	12/19～12/22 (4日間)	19日
受検件数 上:合計 中:県分 下:市町村分	123件 58件 65件	191件 119件 72件	223件 109件 114件	2件 2件 0件	539件 288件 251件

【表2. 2】災害査定実施体制(都市局査定)

都市局査定	第18次	第21次	計
日程	11/28～12/2 (5日間)	12/19～12/21 (3日間)	8日
受検件数 上:合計 中:県分 下:市町村分	3件 0件 3件	4件 0件 4件	7件 0件 7件



【写真2. 1】災害査定実施状況

2. 査定決定額

台風15号の災害査定は、11月下旬から開始され、計4回実施された。県、市町村それぞれで河川、道路を中心に、県と市町村合わせて548件、約42億円の査定決定がされた。

【表2. 3】災害査定決定額

管内	事業 主体名	河川		砂防設備		道路		橋梁		下水道		公園		都市施設		合計	
		箇所	金額	箇所	金額	箇所	金額	箇所	金額	箇所	金額	箇所	金額	箇所	金額	箇所	金額
県北	県	37	380			9	33									46	413
	市町村					15	89									15	89
	計	37	380			24	122									61	502
県中	県	153	1,812			13	115									166	1,927
	市町村	39	205			77	291			2	7			1	2	119	505
	計	192	2,017			90	406			2	7			1	2	285	2,432
県南	県	42	352	2	16	15	68									59	436
	市町村	54	250			35	137			1	5	1	3	2	8	93	403
	計	96	602	2	16	50	205			1	5	1	3	2	8	152	839
会津若松	県	1	9					1	14							2	23
	市町村																
	計	1	9					1	14							2	23
喜多方	県																
	市町村																
	計																
南会津	県	2	10													2	10
	市町村	1	4			1	1									2	5
	計	3	14			1	1									4	15
相双	県	4	105													4	105
	市町村																
	計	4	105													4	105
いわき	県	2	17			7	30									9	47
	市町村	16	74			15	143									31	217
	計	18	91			22	173									40	264
合計	県	241	2,685	2	16	44	246	1	14							288	2,961
	市町村	110	533			143	661			3	12	1	3	3	10	260	1,219
	計	351	3,218	2	16	187	907	1	14	3	12	1	3	3	10	548	4,180

(単位: 百万円)

第2節 災害復旧事業事例

1. 県北建設管内

<単災(台風15号災)>

査定番号	23年災 第6288号	事業主体	福島県
路河川名	主要地方道 川俣安達線		
分類	施設復旧 道路		
施工箇所	二本松市下川崎東北		
復旧概要	復旧延長 L=34.3m W=4.25m 法覆工 コンクリート法枠ブロックA=269m ² 落石防止工 落石防止網 A=84m ² 防護柵工 ガードレール L=24m	決定額	8,645千円



至 福島

被災後

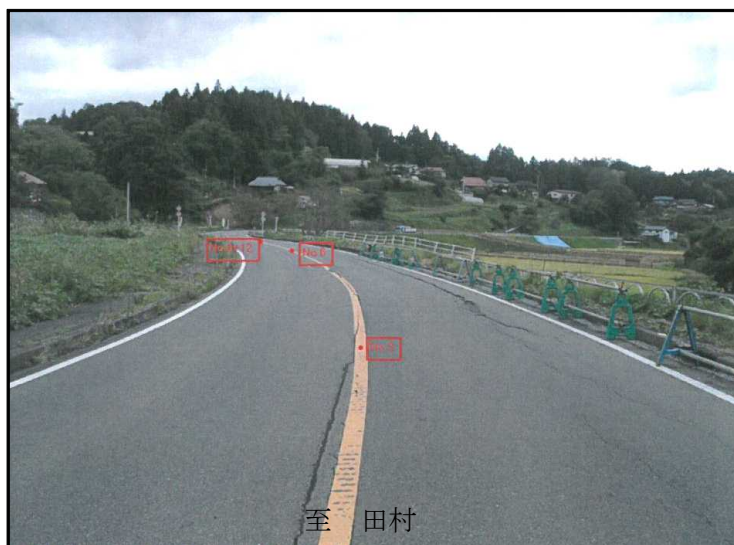


至 福島

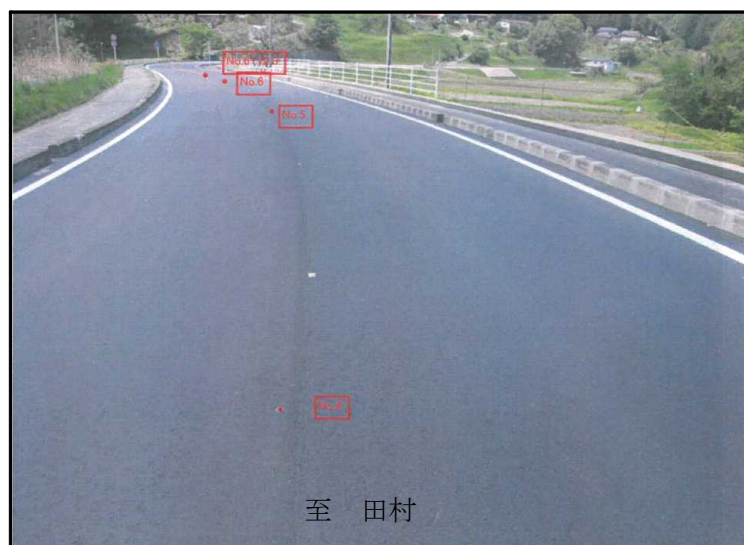
工事完成後

<単災(台風15号災)>

査定番号	23年災 第6196号	事業主体	福島県
路河川名	一般国道 349号		
分類	施設復旧 道路		
施工箇所	二本松市東新殿与太郎内2号		
復旧概要	復旧延長 L=422m,W=3.5m 表層工 A=2,268m ² 上層路盤工 A=1,094m ² 下層路盤工 A=336m ²	決定額	20,118千円



被災後



工事完成後

<単災(台風15号災)>

査定番号	23年災 第190号	事業主体	福島県
路河川名	一般国道 国道459号		
分類	施設復旧 道路		
施工箇所	二本松市平石高田1丁目		
復旧概要	復旧延長 L=94.0m W=3.15m 舗装復旧工 A=472m ² 上層路盤工(t=15cm) A=262m ²	決定額	2,646千円



被災後



工事完成後

<単災(台風15号災)>

査定番号	23年災 第6202号	事業主体	福島県
路河川名	主要地方道 飯野三春石川線		
分類	施設復旧 道路		
施工箇所	本宮市稲沢字笹久保1号		
復旧概要	復旧延長 L=108.0 W=2.55m 表層工 A=468m ² 上層路盤工(t=10cm) A=294m ² 下層路盤工(t=30cm) A=212m ²	決定額	2,744千円



被災後



工事完成後

<単災(台風15号災)>

査定番号	23年災 第6192号	事業主体	福島県
路河川名	一級河川阿武隈川水系水原川		
分類	施設復旧 河川		
施工箇所	福島市松川町水原梨木田		
復旧概要	復旧延長 L=125.8m(右岸) 護岸工 コンクリートブロック張 A=1,008m ² 護岸工 張芝 A=71m ²	決定額	31,851千円



被災後



工事完成後

<単災(台風15号災)>

査定番号	23年災 第6194号	事業主体	福島県
路河川名	一級河川阿武隈川水原川		
分類	施設復旧 河川		
施工箇所	福島市松川町水原字与治内		
復旧概要	復旧延長 L=39.1m(左右岸) 護岸工 張ブロック(練) A=187m ² 護床工 根固めブロック N=93個	決定額	10,136千円



被災後



工事完成後

<単災(台風15号災)>

査定番号	23年災 第6184号	事業主体	福島県
路河川名	一級河川阿武隈川水系八反田川		
分類	施設復旧 河川		
施工箇所	福島市飯坂町平野藤天王下		
復旧概要	復旧延長 L=123.9m(左右岸) 護岸工 コンクリートブロック張 A=873m ² 護岸工 張芝 A=130m ² 根固工 標準ブロック1.0t N=73個	決定額	27,102千円



被災後



工事完成後

<単災(台風15号災)>

査定番号	23年災 第6190号	事業主体	福島県
路河川名	一級河川阿武隈川水系濁川		
分類	施設復旧 河川		
施工箇所	福島市小田八幡館		
復旧概要	復旧延長 L=154.4m(右岸) 護岸工 コンクリートブロック張 A=833m ²	決定額	21,791千円



被災後



工事完成後

<単災(台風15号災)>

査定番号	23年災 第6058号	事業主体	福島県
路河川名	一級河川阿武隈川水系水原川		
分類	施設復旧 河川		
施工箇所	福島市松川町水原極楽内		
復旧概要	復旧延長 L=45.5m(右岸) 護岸工 コンクリートブロック張 A=403m ² 護岸工 張芝 A=63m ²	決定額	15,257千円



被災後



工事完成後

<単災(台風15号災)>

査定番号	23年災 第6195号	事業主体	福島県
路河川名	一級河川阿武隈川水系広瀬川		
分類	施設復旧 河川		
施工箇所	伊達市梁川町大関乙下川原		
復旧概要	復旧延長 L=131m(左岸) 護岸工 コンクリートブロック張 A=824m ²	決定額	20,442千円



被災後



工事完成後

2. 県中建設管内

<単災(台風15号災)>

査定番号	23年災 第6212号	事業主体	福島県
路河川名	一般国道 288号		
分類	施設復旧 道路		
施工箇所	田村市常葉町常葉字目石沢		
復旧概要	復旧延長 L=50.3m,W=7.5m 擁壁工 大型ブロック工 A=393m ² 舗装工 アスファルト舗装 A=373m ² 法覆工 張芝 A=97m ²	決定額	63,614千円



被災後



工事完成後

<台風15号>

査定番号	23年災 第6117号	事業主体	福島県
路河川名	主要地方道 郡山矢吹線		
分類	施設復旧 道路		
施工箇所	須賀川市大久保地内		
復旧概要	復旧延長 L=14.0m W=7.3m ふとんかごN=21枚 植生基材吹付け工A=104m ²	決定額	1,587千円



被災後



工事完成後

<単災(台風15号災)>

査定番号	23年災 第6288号	事業主体	福島県
路河川名	一般国道 118号		
分類	施設復旧 道路		
施工箇所	石川郡玉川村竜崎糺屋		
復旧概要	復旧延長 L=150.5m,W=16m 舗装工 アスファルト舗装 A=826m ² 表層工 A=826m ² 安定処理工 A=826m ²	決定額	33,045千円



被災後



工事完成後

<単災(台風15号災)>

査定番号	23年災 第6074号	事業主体	福島県
路河川名	一級河川阿武隈川水系笹原川		
分類	施設復旧 河川		
施工箇所	郡山市三穂田町駒屋一人子		
復旧概要	復旧延長 L=364m(右岸) 護岸工 コンクリートブロック積 A=1,474m ² 根固工 標準ブロック2.0t N=458個	決定額	79,963千円



被災後



工事完成後

<単災(台風15号災)>

査定番号	23年災 第6101号	事業主体	福島県
路河川名	一級河川阿武隈川水系南川放水路		
分類	施設復旧 河川		
施工箇所	郡山市大槻町向原		
復旧概要	復旧延長 L=228m(左右岸) 護岸工 コマツ A=3,021m ²	決定額	66,248千円



被災後



工事完成後

<単災(台風15号災)>

査定番号	23年災 第6077号	事業主体	福島県
路河川名	一級河川阿武隈川水系笹原川		
分類	施設復旧 河川		
施工箇所	郡山市三穂田町富岡首尾内		
復旧概要	復旧延長 L=156m(右岸) 護岸工 コンクリートブロック張 A=1,175m ² 護岸工 張芝 A=263m ²	決定額	41,615千円



被災後



工事完成後

<単災(台風15号災)>

査定番号	23年災 第6075号	事業主体	福島県
路河川名	一級河川阿武隈川水系笹原川		
分類	施設復旧 河川		
施工箇所	郡山市三穂田町駒屋柳田		
復旧概要	復旧延長 L=94m(右岸) 護岸工 コマツ A=1,214m ² 護岸工 張芝 A=520m ²	決定額	34,289千円



被災後



工事完成後

<単災(台風15号災)>

査定番号	23年災 第6076号	事業主体	福島県
路河川名	一級河川阿武隈川水系笹原川		
分類	施設復旧 河川		
施工箇所	郡山市三穂田町富岡鍛冶田		
復旧概要	復旧延長 L=129.5m(左右岸) 護岸工 コンクリートブロック張 A=789m ² 護岸工 根継 L=9m 護岸工 張芝 A=170m ²	決定額	29,668千円



被災後



工事完成後

<単災(台風15号災)>

査定番号	23年災 第6011号	事業主体	福島県
路河川名	一級河川阿武隈川水系多田野川		
分類	施設復旧 河川		
施工箇所	郡山市三穂田町八幡字兵次郎		
復旧概要	復旧延長 L=53m(左岸) 護岸工 コンクリートブロック積 A=576.4m ² 護岸工 張芝 A=16.0m ²	決定額	16,016千円



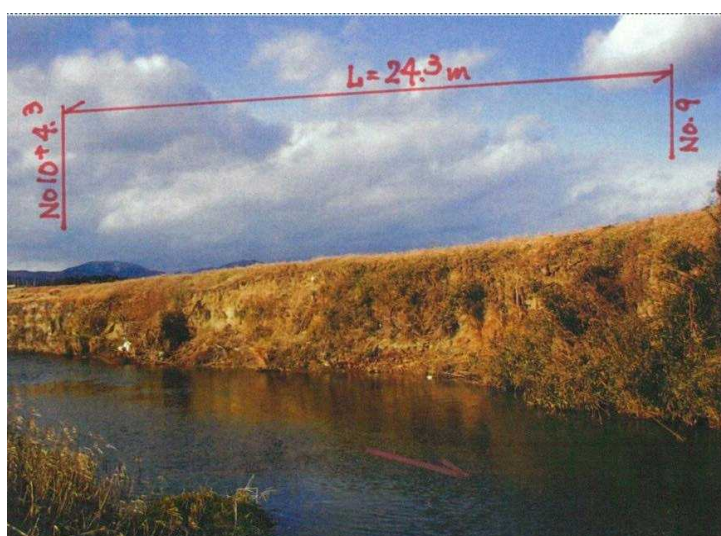
被災後



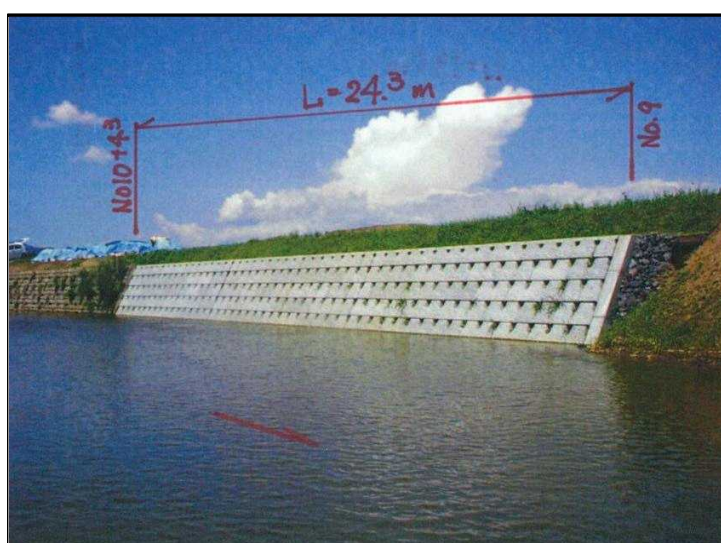
工事完成後

<単災(台風15号災)>

査定番号	23年災 第6018号	事業主体	福島県
路河川名	一級河川阿武隈川水系逢瀬川		
分類	施設復旧 河川		
施工箇所	郡山市片平町上極楽		
復旧概要	復旧延長 L=83.5m(左右岸) 護岸工 コンクリートブロック積 A=295m ² 護岸工 コンクリートブロック張 A=29m ² 護岸工 張芝 A=80m ²	決定額	18,674千円



被災後



工事完成後

<単災(台風15号災)>

査定番号	23年災 第6015号	事業主体	福島県
路河川名	一級河川阿武隈川水系南川放水路		
分類	施設復旧 河川		
施工箇所	郡山市三穂田町川田2丁目		
復旧概要	復旧延長 L=85m(左右岸) 護岸工 コンクリートブロック張 A=392m ² 護岸工 張芝 A=150m ²	決定額	16,472千円



被災後



工事完成後

<単災(台風15号災)>

査定番号	23年災 第6084号	事業主体	福島県
路河川名	一級河川阿武隈川水系谷田川		
分類	施設復旧 河川		
施工箇所	郡山市田村町谷田川荒小路		
復旧概要	復旧延長 L=57m(右岸) 護岸工 コマツ(多段タイプ) A=122m ² 護岸工 コマツ(標準タイプ) A=137m ² 護岸工 張芝 A=77m ²	決定額	10,196千円



被災後



工事完成後

<単災(台風15号災)>

査定番号	23年災 第6215号	事業主体	福島県
路河川名	一級河川阿武隈川水系桜川		
分類	施設復旧 河川		
施工箇所	田村郡三春町大字上舞木字平		
復旧概要	復旧延長 L=185m(左右岸) 護岸工 コンクリートブロック積 A=516m ² 護岸工 コンクリートブロック張 A=107m ² 護岸工 張芝 A=135m ²	決定額	5,0752千円



被災後



工事完成後

<単災(台風15号災)>

査定番号	23年災 第6213号	事業主体	福島県
路河川名	一級河川阿武隈川水系牧野川		
分類	施設復旧 河川		
施工箇所	田村市大越町上大越字上川原		
復旧概要	復旧延長 L=168m(左右岸) 護岸工 コンクリートブロック積 A=745m ² 護岸工 コンクリートブロック張 A=130m ² 護岸工 根継 L=16m	決定額	42,980千円



被災後



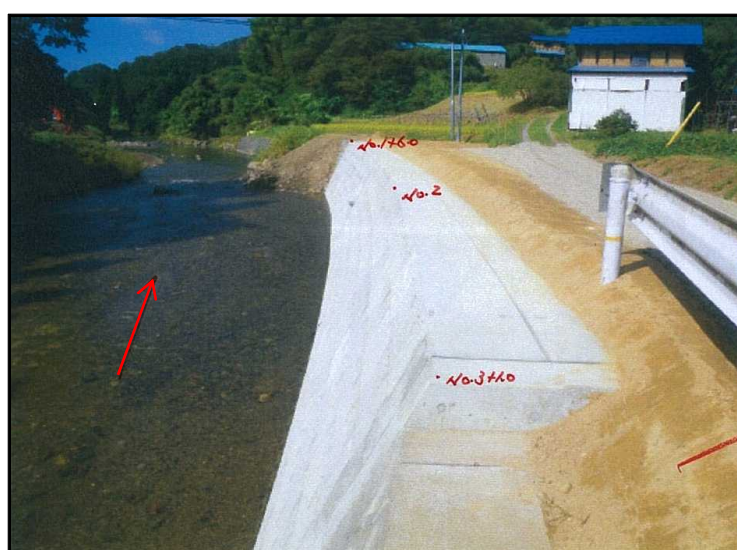
工事完成後

<単災(台風15号災)>

査定番号	23年災 第6214号	事業主体	福島県
路河川名	一級河川阿武隈川水系大滝根川		
分類	施設復旧 河川		
施工箇所	田村市船引町芦沢字光大寺		
復旧概要	復旧延長 L=124m(右岸) 護岸工 コンクリートブロック積 A=524m ² 護岸工 コンクリートブロック張 A=268m ²	決定額	34,185千円



被災後



工事完成後

<単災(台風15号災)>

査定番号	23年災 第6221号	事業主体	福島県
路河川名	一級河川阿武隈川水系樋渡川		
分類	施設復旧 河川		
施工箇所	田村市船引町芦沢字鞍掛		
復旧概要	復旧延長 L=144.6m(左右岸) 護岸工 コンクリートブロック積 A=204m ² 護岸工 カゴマット A=229m ²	決定額	24,942千円



被災後



工事完成後

<単災(台風15号災)>

査定番号	23年災 第6227号	事業主体	福島県
路河川名	一級河川阿武隈川水系移川		
分類	施設復旧 河川		
施工箇所	田村市船引町大倉字後田		
復旧概要	復旧延長 L=99m(左右岸) 護岸工 コンクリートブロック積 A=304m ² 護岸工 張芝 A=110m ²	決定額	22,722千円



被災後



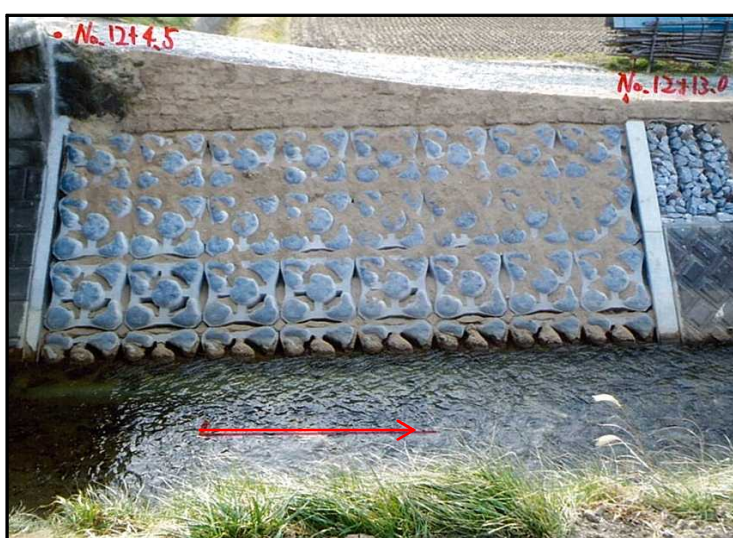
工事完成後

<単災(台風15号災)>

査定番号	23年災 第6219号	事業主体	福島県
路河川名	一級河川阿武隈川水系隈堀越川		
分類	施設復旧 河川		
施工箇所	田村市大越町下大越字戸ノ内1号		
復旧概要	復旧延長 L=97.8m(左右岸) 護岸工 コンクリートブロック張 A=390m ² 護岸工 張芝 A=36m ²	決定額	21,995千円



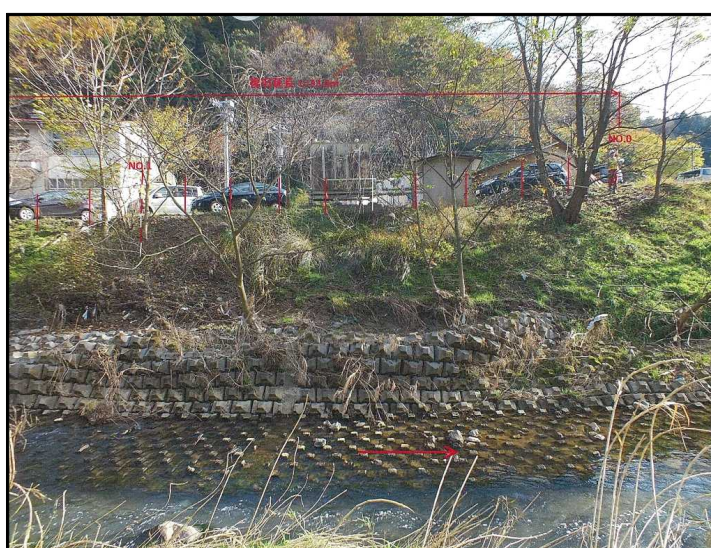
被災後



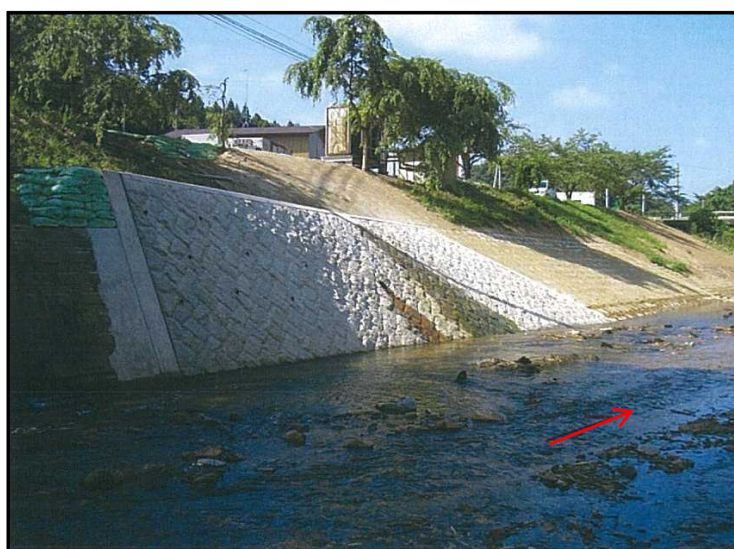
工事完成後

<単災(台風15号災)>

査定番号	23年災 第6230号	事業主体	福島県
路河川名	一級河川阿武隈川水系桜川		
分類	施設復旧 河川		
施工箇所	田村郡三春町鷹巣字後田		
復旧概要	復旧延長 L=33m(左岸) 護岸工 コンクリートブロック張 A=165m ² 護岸工 石張(練)A=80m ² 護岸工 石積(練)A=28m ²	決定額	13,156千円



被災後



工事完成後

<単災(台風15号災)>

査定番号	23年災 第6257号	事業主体	福島県
路河川名	一級河川阿武隈川水系紫川		
分類	施設復旧 河川		
施工箇所	田村市船引町北鹿又字鹿島前		
復旧概要	復旧延長 L=70.5m(右岸) 護岸工 コンクリートブロック張 A=62m ² 護岸工 カゴマットA=93m ² 護岸工 張芝 A=3m ²	決定額	9,724千円



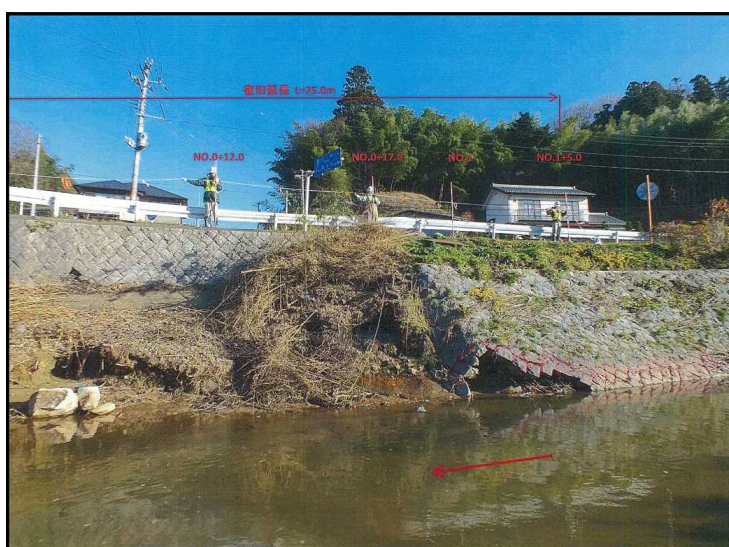
被災後



工事完成後

<単災(台風15号災)>

査定番号	23年災 第6239号	事業主体	福島県
路河川名	一級河川阿武隈川水系桜川		
分類	施設復旧 河川		
施工箇所	郡山市舞木町字宮ノ前		
復旧概要	復旧延長 L=25m(右岸) 護岸工 石積(練) A=31m ² 護岸工 石張(練) A=52m ² 護岸工 根継 L=11.7m	決定額	7,479千円



被災後



工事完成後

<単災(台風15号災)>

査定番号	23年災 第6112号	事業主体	福島県
路河川名	一級河川阿武隈川水系稲川		
分類	施設復旧 河川		
施工箇所	須賀川市松塚上		
復旧概要	復旧延長 L=264.9m(左右岸) 護岸工 コンクリートブロック張工 A=704m ²	決定額	48,388千円



被災後



工事完成後

＜台風15号災＞

査定番号	23年災 第6113号	事業主体	福島県
路河川名	一級河川阿武隈川水系稲川		
分類	施設復旧 河川		
施工箇所	須賀川市大久保地内		
復旧概要	復旧延長 L=97.0m(左右岸) コンクリートブロック積工A=409m ²	決定額	18,605千円



被災後



工事完成後

<単災(台風15号災)>

査定番号	23年災 第6119号	事業主体	福島県
路河川名	一級河川阿武隈川水系阿武隈川		
分類	施設復旧 河川		
施工箇所	岩瀬郡鏡石町河原		
復旧概要	復旧延長 L=62m(左岸) 護岸工 コンクリートブロック張 A=777m ²	決定額	32,906千円



被災後



工事完成後

<単災(台風15号災)>

査定番号	23年災 第6121号	事業主体	福島県
路河川名	一級河川阿武隈川水系釈迦堂川		
分類	施設復旧 河川		
施工箇所	岩瀬郡鏡石町借宿		
復旧概要	復旧延長 L=49.5m(右岸) 護岸工 コンクリートブロック張 A=713m ²	決定額	25,879千円



被災後



工事完成後

<単災(台風15号災)>

査定番号	23年災 第6107号	事業主体	福島県
路河川名	一級河川阿武隈川水系江花川		
分類	施設復旧 河川		
施工箇所	須賀川市志茂蒲沢		
復旧概要	復旧延長 L=95m(右岸) 護岸工 コンクリートブロック張 A=725m ²	決定額	24,637千円



被災後



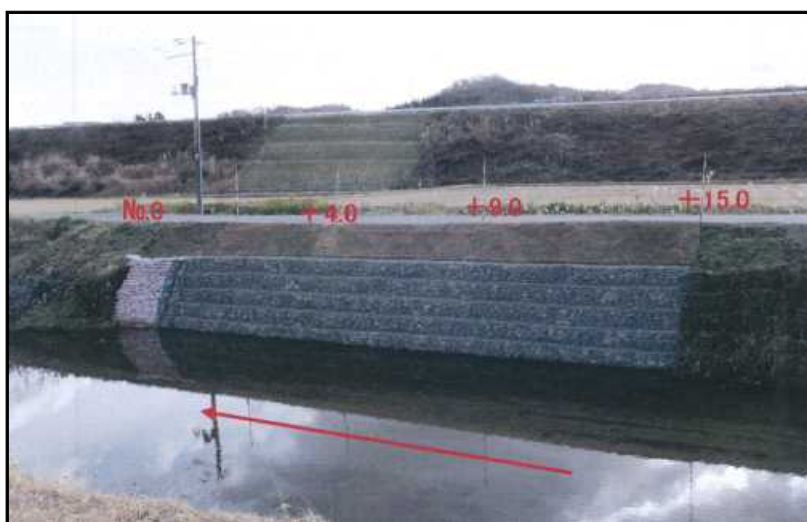
工事完成後

<単災(台風15号災)>

査定番号	23年災 第6128号	事業主体	福島県
路河川名	一級河川阿武隈川水系竜田川		
分類	施設復旧 河川		
施工箇所	岩瀬郡天栄村大里原		
復旧概要	復旧延長 L=23.5m(右岸) 護岸工 コマツ A=59m ² 水制工 蛇力ゴ A=3m ²	決定額	3,222千円



被災後



工事完成後

<単災(台風15号災)>

査定番号	23年災 第6131号	事業主体	福島県
路河川名	一級河川阿武隈川水系阿武隈川		
分類	施設復旧 河川		
施工箇所	石川郡玉川村竜崎		
復旧概要	復旧延長 L=46.5m(左右岸) 護岸工 コンクリートブロック張 A=211m ² 護岸工 カゴマット A=302m ² 護岸工 張芝 A=128m ²	決定額	21,237千円



被災後



工事完成後

<単災(台風15号災)>

査定番号	23年災 第6126号	事業主体	福島県
路河川名	一級河川阿武隈川水系竜田川		
分類	施設復旧 河川		
施工箇所	岩瀬郡天栄村小川		
復旧概要	復旧延長 L=58.4m(右岸) 護岸工 コンクリートブロック積 A=303m ²	決定額	13,093千円



被災後



工事完成後

<単災(台風15号災)>

査定番号	23年災 第6120号	事業主体	福島県
路河川名	一級河川阿武隈川水系阿武隈川		
分類	施設復旧 河川		
施工箇所	岩瀬郡鏡石町諏訪町		
復旧概要	復旧延長 L=54m(左岸) 護岸工 連節ブロック A=344m ² 築堤 盛土 V=369m ³	決定額	7,494千円



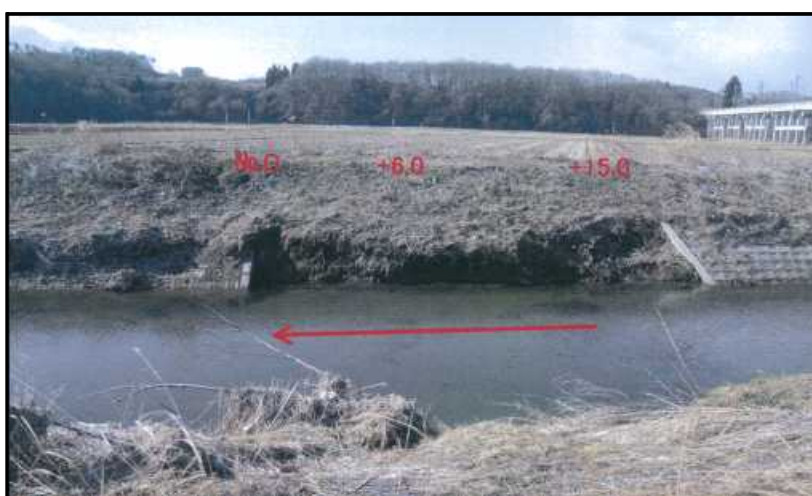
被災後



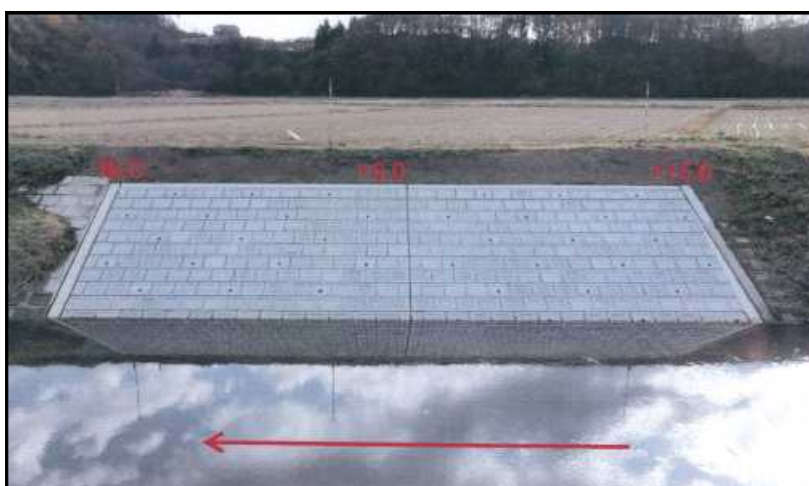
工事完成後

<単災(台風15号災)>

査定番号	23年災 第6125号	事業主体	福島県
路河川名	一級河川阿武隈川水系竜田川		
分類	施設復旧 河川		
施工箇所	岩瀬郡天栄村高林南		
復旧概要	復旧延長 L=15m(右岸) 護岸工 平張ブロック A=132m ²	決定額	3,471千円



被災後



工事完成後

<単災(台風15号災)>

査定番号	23年災 第6035号	事業主体	福島県
路河川名	一級河川阿武隈川水系阿武隈川		
分類	施設復旧 河川		
施工箇所	西白河郡矢吹町陣ヶ岡2号		
復旧概要	復旧延長 L=397m(右岸) 護岸工 コンクリート法枠 A=501m ² 護岸工 連節ブロック A=697m ² 築堤 盛土V=1,800m ³	決定額	37,724千円



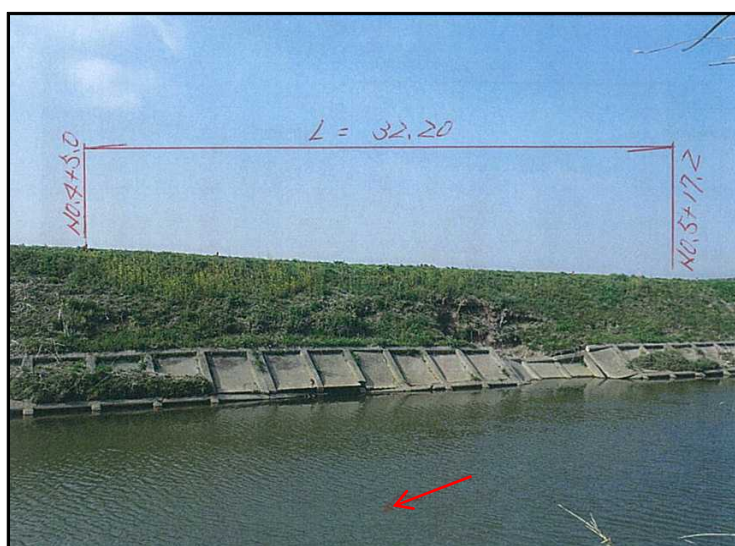
被災後



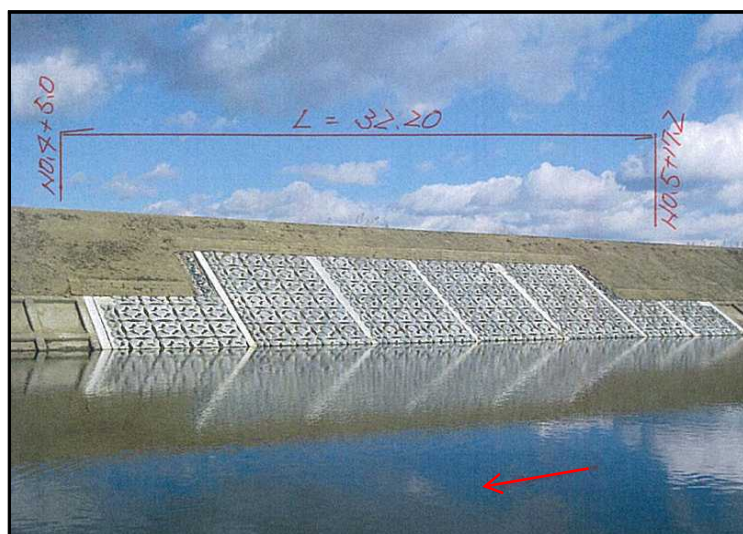
工事完成後

<単災(台風15号災)>

査定番号	23年災 第6174号	事業主体	福島県
路河川名	一級河川阿武隈川水系社川		
分類	施設復旧 河川		
施工箇所	石川郡浅川町福貴作五斗蒔		
復旧概要	復旧延長 L=202.3m(右岸) 護岸工 コンクリートブロック張 A=320m ² 護岸工 張芝 A=66m ² 根固工 標準ブロック2.0t N=270個	決定額	26,356千円



被災後



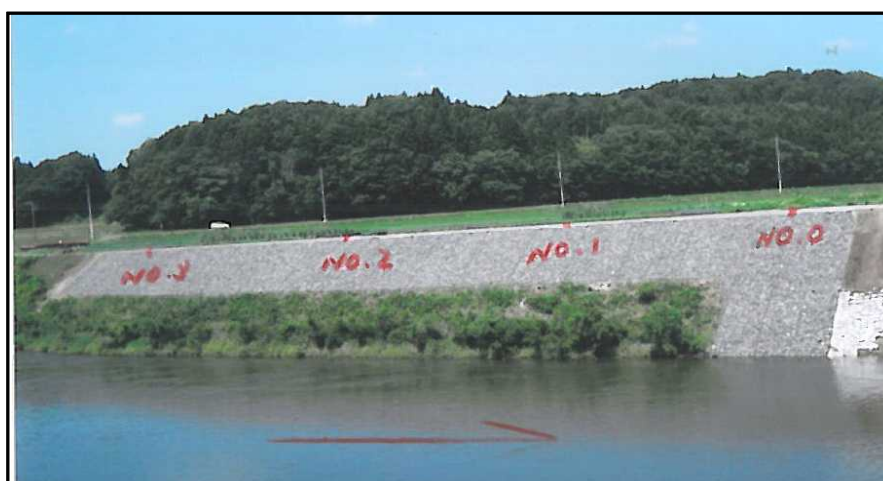
工事完成後

<単災(台風15号災)>

査定番号	23年災 第6036号	事業主体	福島県
路河川名	一級河川阿武隈川水系阿武隈川		
分類	施設復旧 河川		
施工箇所	西白河郡矢吹町谷中1号		
復旧概要	復旧延長 L=71m(左岸) 護岸工 カゴマット A=543m ²	決定額	12,528千円



被災後



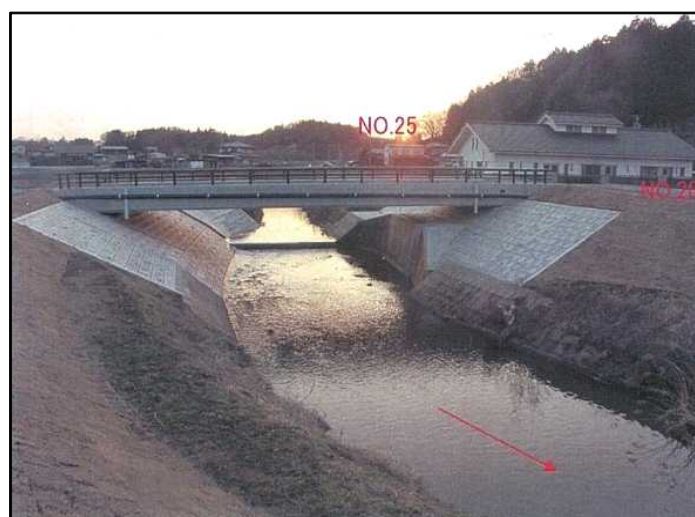
工事完成後

＜災害対策緊急事業(台風15号)＞

事業期間	平成24年度～25年度	事業主体	福島県
路河川名	一級河川阿武隈川水系阿武隈川		
分類	施設復旧 河川		
施工箇所	西白河郡矢吹町		
事業概要	築堤工 L=960m 橋梁工 N=2橋 樋門・樋管工 N=10基	全体 事業費	463,900千円



被災後



工事完成後

3. 県南建設管内

<単災(台風15号災)>

査定番号	23年災 第6237号	事業主体	福島県
路河川名	主要地方道 白河石川線		
分類	施設復旧 道路		
施工箇所	白河市大搦目		
復旧概要	復旧延長 L=25m,W=8.5m 法覆工 現場打コンクリート枠 A=636m ²	決定額	19,030千円



被災後



工事完成後

＜単災(台風15号災)＞

査定番号	23年災 第6051号	事業主体	福島県
路河川名	一般県道 那須甲子線		
分類	施設復旧 道路		
施工箇所	西白河郡西郷村真船赤面2号		
復旧概要	復旧延長 L=13m, W=7.5m 擁壁工 L=13m 舗装工 アスファルト舗装 A=13m ² 法覆工 筋芝A=63m ²	決定額	3,299千円



被災後



工事完成後

<単災(台風15号災)>

査定番号	23年災 第6288号	事業主体	福島県
路河川名	一般国道 118号		
分類	施設復旧 道路		
施工箇所	東白川郡棚倉町下毛沢立畑		
復旧概要	復旧延長 L=26m,W=7.0m 法覆工 現場打コンクリート枠 A=505m ²	決定額	16,798千円



被災後



工事完成後

<単災(台風15号災)>

査定番号	23年災 第6234号	事業主体	福島県
路河川名	一級河川阿武隈川水系隈戸川		
分類	施設復旧 河川		
施工箇所	白河市大信下新城八斗蒔		
復旧概要	復旧延長 L=47m(右岸) 護岸工 コンクリートブロック張 A=467m ² 護岸工 張芝 A=24m ²	決定額	15,297千円



被災後



工事完成後

<単災(台風15号災)>

査定番号	23年災 第6133号	事業主体	福島県
路河川名	一級河川阿武隈川水系社川		
分類	施設復旧 河川		
施工箇所	白河市表郷中野柳橋前		
復旧概要	復旧延長 L=81.2m(右岸) 護岸工 コンクリート法枠 A=80m ² 護岸工 張芝 A=79m ²	決定額	13,055千円



被災後



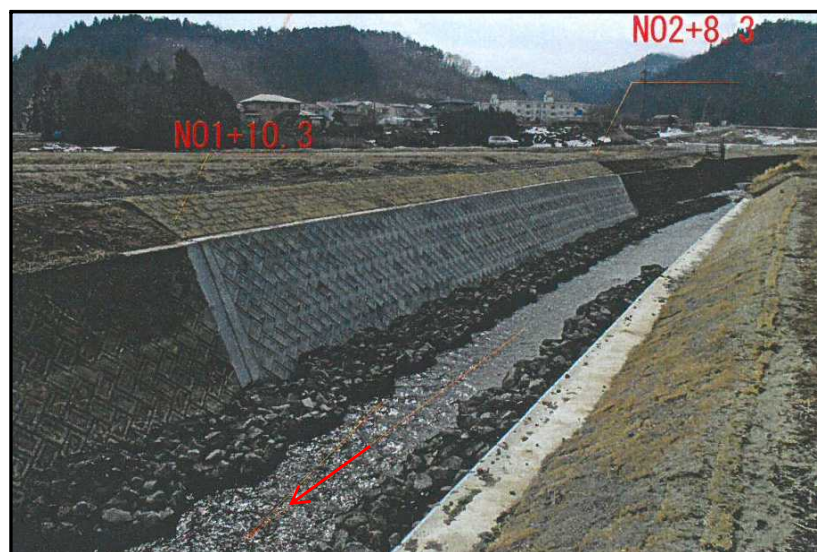
工事完成後

<単災(台風15号災)>

査定番号	23年災 第6140号	事業主体	福島県
路河川名	一級河川阿武隈川水系外面川		
分類	施設復旧 河川		
施工箇所	白河市大信増見外面		
復旧概要	復旧延長 L=106.1m(左右岸) 護岸工 コンクリートブロック積 A=424m ²	決定額	20,350千円



被災後



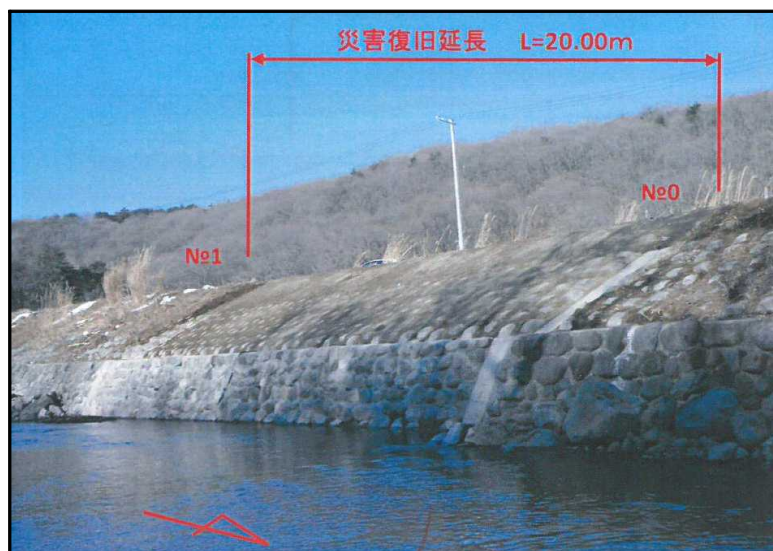
工事完成後

<単災(台風15号災)>

査定番号	23年災 第6143号	事業主体	福島県
路河川名	一級河川阿武隈川水系黒川		
分類	施設復旧 河川		
施工箇所	西白河郡西郷村小田倉馬場坂		
復旧概要	復旧延長 L=20m(左岸) 護岸工 石積(練) A=79m ² 護岸工 連節ブロック A=57m ²	決定額	6,679千円



被災後



工事完成後

<単災(台風15号災)>

査定番号	23年災 第6146号	事業主体	福島県
路河川名	一級河川阿武隈川水系阿武隈川		
分類	施設復旧 河川		
施工箇所	西白河郡西郷村長坂中川原1号		
復旧概要	復旧延長 L=85m(左岸) 護岸工 石張(練) A=954m ² 護岸工 張芝 A=71m ²	決定額	33,171千円



被災後



工事完成後

<単災(台風15号災)>

査定番号	23年災 第6159号	事業主体	福島県
路河川名	一級河川阿武隈川水系大竹川		
分類	施設復旧 河川		
施工箇所	東白川郡棚倉町小爪森ノ前		
復旧概要	復旧延長 L=28m(左右岸) 護岸工 積ブロック(練) A=52m ² 築堤 盛土 V=83m ³	決定額	7,111千円



被災後



工事完成後

<単災(台風15号災)>

査定番号	23年災 第6160号	事業主体	福島県
路河川名	一級河川阿武隈川水系大草川		
分類	施設復旧 河川		
施工箇所	東白川郡棚倉町流豊地		
復旧概要	復旧延長 L=54m(右岸) 護岸工 積ブロック(練) A=221m ²	決定額	11,772千円



被災後



工事完成後

<単災(台風15号災)>

査定番号	23年災 第6169号	事業主体	福島県
路河川名	一級河川阿武隈川水系渡瀬川		
分類	施設復旧 河川		
施工箇所	東白川郡塙町字常世中野雨谷		
復旧概要	復旧延長 L=32m(左岸) 護岸工 張ブロック(練) A=267m ² 護岸工 張芝 A=10m ²	決定額	8,207千円



被災後



工事完成後

<単災(台風15号災)>

査定番号	23年災 第6172号	事業主体	福島県
路河川名	一級河川阿武隈川水系西川		
分類	施設復旧 河川		
施工箇所	東白川郡塙町字西河内観音前		
復旧概要	復旧延長 L=65m(左右岸) 護岸工 積ブロック(練) A=325m ² 護岸工 張芝 A=100m ² 護岸工 根継 L=18m	決定額	16,015千円



被災後



工事完成後

<単災(台風15号災)>

査定番号	23年災 第6148号	事業主体	福島県
路河川名	一級河川阿武隈川水系堀川		
分類	施設復旧 砂防		
施工箇所	西白河郡西郷村小田倉		
復旧概要	復旧延長 L=52.5m(左右岸) 護岸工 コンクリートブロック積 A=242m ² 護岸工 張芝 A=150m ²	決定額	13,038千円



被災後



工事完成後

4. 会津若松建設管内

＜単災(台風15号災)＞

査定番号	23年災 第6183号	事業主体	福島県
路河川名	主要地方道 会津若松三島線		
分類	施設復旧 橋梁		
施工箇所	会津若松市神指町大字南四合蟹川歩道橋		
復旧概要	復旧延長 L=30.5m 護岸工 張ブロック A=262m ² 根固工 標準ブロック2.0t N=93個	決定額	13,692千円



被災後



工事完成後

5. 相双建設管内

＜単災(台風15号災)＞

査定番号	23年災 第6285号	事業主体	福島県
路河川名	二級河川地蔵川水系地蔵川		
分類	施設復旧 河川		
施工箇所	相馬市大坪字新城前地内		
復旧概要	復旧延長 L=94.5m コンクリートブロック張 A=606m ²	決定額	29,510千円



被災後



工事完成後

<単災(台風15号災)>

査定番号	23年災 第6283号	事業主体	福島県
路河川名	二級河川地蔵川水系立田川		
分類	施設復旧 河川		
施工箇所	相馬郡新地町大字駒ヶ嶺字竹ノ花地内		
復旧概要	復旧延長 L=175.8m(左岸) 護岸工 積ブロック A=674m ² 護岸工 コンクリート法枠 A=976m ²	決定額	59,390千円



被災後



工事完成後

<単災(台風15号災)>

査定番号	23年災 第6284号	事業主体	福島県
路河川名	二級河川地蔵川水系立田川		
分類	施設復旧 河川		
施工箇所	相馬郡新地町大字駒ヶ嶺字東ヶ迫地内		
復旧概要	復旧延長 L=83.8m(左岸) コンクリートブロック張 A=79m ² 根継工 L=84m ²	決定額	12,050千円



被災後



工事完成後

6. いわき建設管内

＜単災(台風15号災)＞

査定番号	23年災 第6280号	事業主体	福島県
路河川名	一般県道 片倉末続停車場線		
分類	施設復旧 道路		
施工箇所	いわき市久ノ浜町末続字岩ヶ作地内		
復旧概要	復旧延長 L=19.5m 積ブロック工 A=86.0m ²	決定額	4,918千円



至 国道6号

被災後



至 国道6号

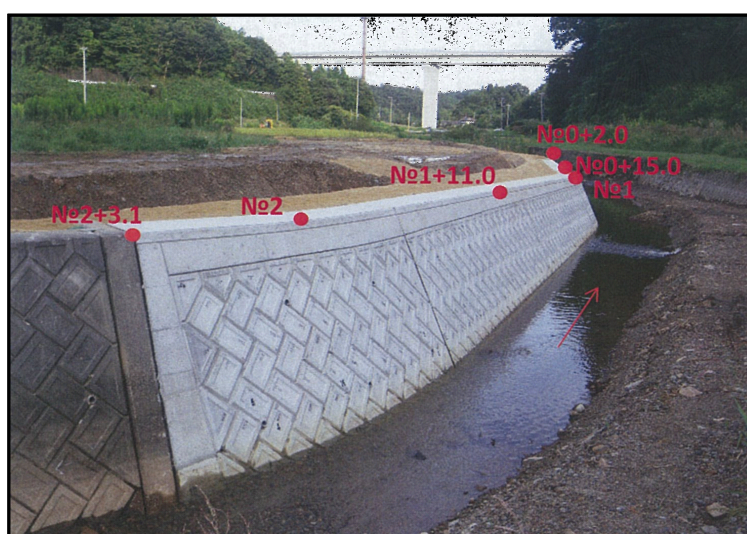
工事完成後

<応急工事・単災>

査定番号	23年災 第6282号	事業主体	福島県
路河川名	2級河川末続川水系末続川		
分類	施設復旧 河川		
施工箇所	いわき市久ノ浜町末続字北大沢地内		
復旧概要	復旧延長 L=41.0m(左岸) 積ブロック工 A=132.0m ²	決定額	8,799千円



被災後



工事完成後