

第 1 章

概 況

I 県南地域の概況

地域の特性

(1) 地勢

県南地域は、福島県中通り地方の南部に位置し、栃木、茨城の両県に接し、白河市（平成17年11月7日、白河市、表郷村、東村、大信村が合併）、西白河郡及び東白川郡の1市4町4村からなり、その面積は1,233.24㎢と県土の8.9%を占めています。

東部に阿武隈山系、西部に奥羽山系、南部に八溝山系があり、地域のほぼ中央を北に流れる阿武隈川と、南東に流れる久慈川の各流域に沿って田園が広がり、清流と緑豊かな美しい源流の郷であります。

気候は、西白河地方では比較的冷涼で、降雨量が多いのに対し、東白川地方は温暖で積雪も極めて少ないのが特徴です。

東北自動車道、国道4号、東北新幹線、東北本線という東日本の大動脈上に位置し、さらに、あぶくま高原道路が平成23年3月に全線開通したことで東北自動車道の矢吹ICと磐越自動車道の小野ICが結ばれ、高速交通体系が一段と充実しました。

また、国道289号の甲子トンネルの開通で幹線交通網の整備が進みました。

(2) 人口

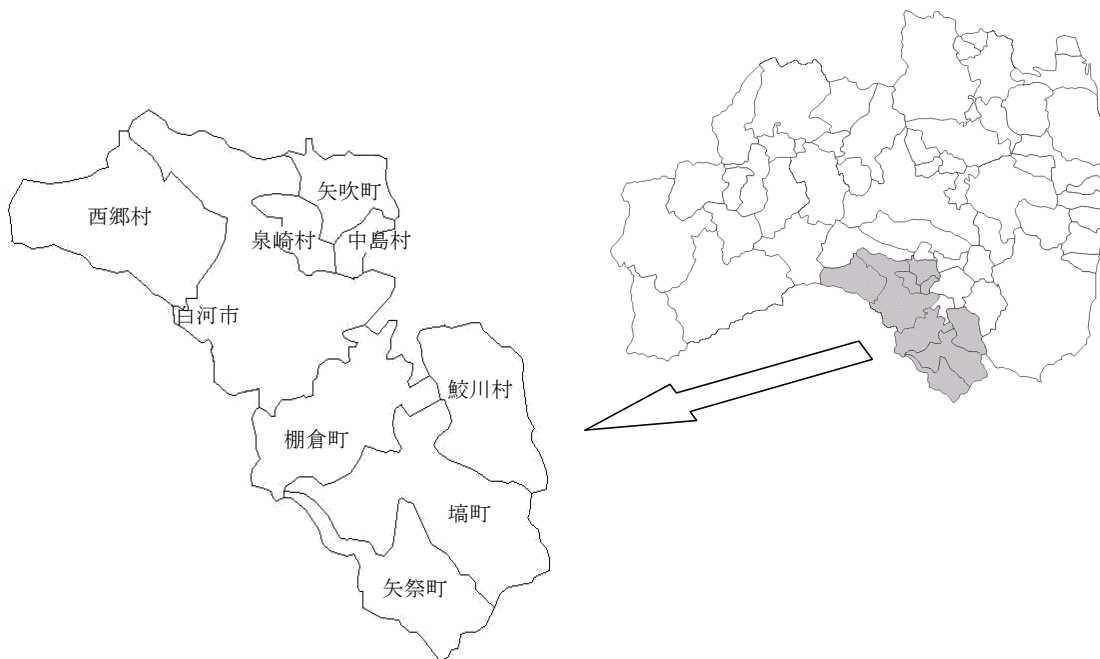
人口は、平成27年4月1日現在で144,795人と県全体の7.5%を占めています。年齢別では、年少人口比率が13.5%と県平均より高く、また、老年人口比率は26.6%と県平均より低くなっています。

人口の推移を平成27年4月1日現在と平成22年の国勢調査の比較でみると、県全体では5.0%減少しているのに対し県南地域では3.5%の減少となっています。

(3) 産業

産業は、白河市及び西白河郡では、電気、機械等の製造業を中心とした企業の立地や各種サービス産業の拡大により、第2次産業や第3次産業の占める割合が高くなっています。一方、東白川郡では、米、畜産、こんにゃく、久慈スギなどの特産物を中心とした農業や林業及び関連地場産業を基幹として発展してきましたが、今日では製造業が地域経済を牽引しています。

県南地域は、みちのくの玄関口として首都圏に隣接するという地理的優位性を有しており、幹線交通網の整備伸展に伴い、新たな発展の可能性がますます高まっています。



管内市町村の概況（平成27年4月1日）

区分	面積 (Km ²)	世帯数 (世帯)	人口 (人)	人口密度 (人/Km ²)	年齢別人口構成比 (%)			
					年少人口 0～14歳	生産年齢人口 15～64歳	老年人口 65歳以上	
白河市	305.30	23,324	62,453	204.6	13.6	60.8	25.6	
西白河郡	西郷村	192.32	7,168	19,738	102.6	14.7	64.0	21.3
	泉崎村	35.40	2,042	6,528	184.4	14.0	59.2	26.8
	中島村	18.91	1,524	5,033	266.2	13.7	61.0	25.3
	矢吹町	60.37	6,111	17,880	296.2	13.4	58.9	27.7
	計	307.00	16,845	49,179	160.2	14.0	61.2	24.8
東白川郡	棚倉町	159.82	4,801	14,386	90.0	13.8	58.8	27.4
	矢祭町	118.22	1,936	5,930	50.2	11.3	53.5	35.1
	塙町	211.60	3,085	9,228	43.6	11.1	55.1	33.8
	鮫川村	131.30	1,087	3,619	27.6	12.2	54.1	33.7
	計	620.94	10,909	33,163	53.4	12.5	56.3	31.2
県南地域計	1,233.24	51,078	144,795	117.4	13.5	59.9	26.6	
福島県	13,782.76	729,896	1,926,961	139.8	12.5	59.3	28.2	

※注 調査期日は、「面積」がH25.10.1その他の項目がH27.4.1である。

管内市町村の概況（平成22年10月1日）

区分	面積 (Km ²)	世帯数 (世帯)	人口 (人)	人口密度 (人/Km ²)	年齢別人口構成比 (%)			
					年少人口 0～14歳	生産年齢人口 15～64歳	老年人口 65歳以上	
白河市	305.30	22,697	64,704	211.9	14.7	62.5	22.7	
西白河郡	西郷村	192.32	6,696	19,767	102.8	15.4	66.2	18.4
	泉崎村	35.40	2,004	6,802	192.1	14.1	61.9	24.0
	中島村	18.91	1,387	5,154	272.6	15.5	62.7	21.9
	矢吹町	60.37	5,915	18,407	304.9	13.7	62.1	24.2
	計	307.00	16,002	50,130	163.3	14.5	63.4	21.5
東白川郡	棚倉町	159.82	4,696	15,062	94.2	15.2	60.0	24.8
	矢祭町	118.22	1,929	6,348	53.7	11.9	54.9	33.2
	塙町	211.60	3,068	9,884	46.7	12.6	56.2	31.2
	鮫川村	131.30	1,103	3,989	30.4	12.2	56.4	31.4
	計	620.94	10,796	35,283	56.8	13.6	57.6	28.9
県南地域計	1,233.24	49,495	150,117	121.7	14.4	61.6	23.8	
福島県	13,782.75	719,441	2,029,064	147.2	13.7	61.3	25.0	

※注 調査期日は、「面積」がH17.10.1その他の項目がH22.10.1である。

(出典：全国都道府県市区町村別村面積調、国勢調査(都道府県・市区町村別主要統計表))

Ⅱ 県南保健福祉事務所の概況

1 沿革

県では、平成14年4月1日から、保健と福祉の連携を強化し、より良い行政サービスを提供するため、従来の保健所と社会福祉事務所を統合し、3部7グループと棚倉支所（旧県南保健所棚倉支所）で構成する県南保健福祉事務所として再編しました。さらに、児童相談体制の充実を図るため、各児童相談所の「相談室」を事務所内に設置しました。

なお、保健福祉事務所は、地域保健法による保健所を兼ねています。

○県南社会福祉事務所

昭和26年 3月 社会事業法制定

昭和26年10月 東白川福祉事務所が東白川郡4町村を福祉地区として、また、西白河福祉事務所が西白河郡7町村を福祉地区として設置されました。

昭和44年 4月 行政機構改革に伴い従来の福祉地区が統合され、白河社会福祉事務所が設置されるとともに、出張所として東白川福祉事務所が置かれました。

昭和48年 4月 機構改革により、東白川福祉事務所の生活保護現業員が白河社会福祉事務所に配置替えされ、東白川福祉事務所は福祉相談を主たる業務とする事務所となりました。

平成 6年 4月 機構改革により、事務所の名称が白河社会福祉事務所から県南社会福祉事務所に変更されました。また、東白川福祉事務所は廃止され、東白川福祉相談コーナーとなりました。

○県南保健所

（旧白河保健所）

昭和19年10月 白河市新蔵に元逓信省簡易保険相談所の施設の譲渡を受け、西白河郡一円を所管区域として白河保健所が設置されました。

昭和30年 8月 白河市字郭内127番地に新築移転しました。

昭和53年 7月 庁舎改築着工に伴い、白河市中町郵便局舎に仮移転しました。

昭和54年 7月 RC造3階建て庁舎が落成、移転しました。

平成 9年 3月 地域保健法の施行に伴う保健所の再編統合により廃止されました。

（旧棚倉保健所）

昭和20年 1月 棚倉町大字棚倉字北町甲146番地に東白川郡及び石川郡一円を所轄地区として棚倉保健所が設置されました。

昭和23年 5月 石川保健所の設置に伴い、所管区域が東白川郡棚倉町外10町村となりました。

昭和29年 3月 棚倉町北町甲149番地に新築移転しました。

昭和58年 3月 棚倉町棚倉字城跡34番地1にRC造2階建て庁舎を新築、移転しました。

平成 9年 3月 地域保健法の施行に伴う保健所の再編統合により廃止されました。

（県南保健所）

平成 9年 4月 地域保健法施行に伴う保健所の再編統合により、白河・棚倉両保健所が統合され、白河市字郭内127番地に新たに県南保健所が、棚倉町棚倉字城跡34番地1に県南保健所棚倉支所が置かれました。

平成20年 4月 機構改革により県南保健所棚倉支所が廃止されました。

○県南保健福祉事務所

平成14年 4月 社会福祉事務所と保健所の組織統合により、県南保健福祉事務所となりました。

平成15年 4月 旧県南保健所庁舎の改修完了に伴い、現在の同一庁舎内組織における執行体制となりました。

平成16年 4月 衛生検査体制の再編により、検査部門が衛生研究所県中支所に統合され、衛生推進グループ検査チームが廃止となりました。

平成18年 4月 家庭児童相談室は、中央児童相談所白河相談室に統合されました。

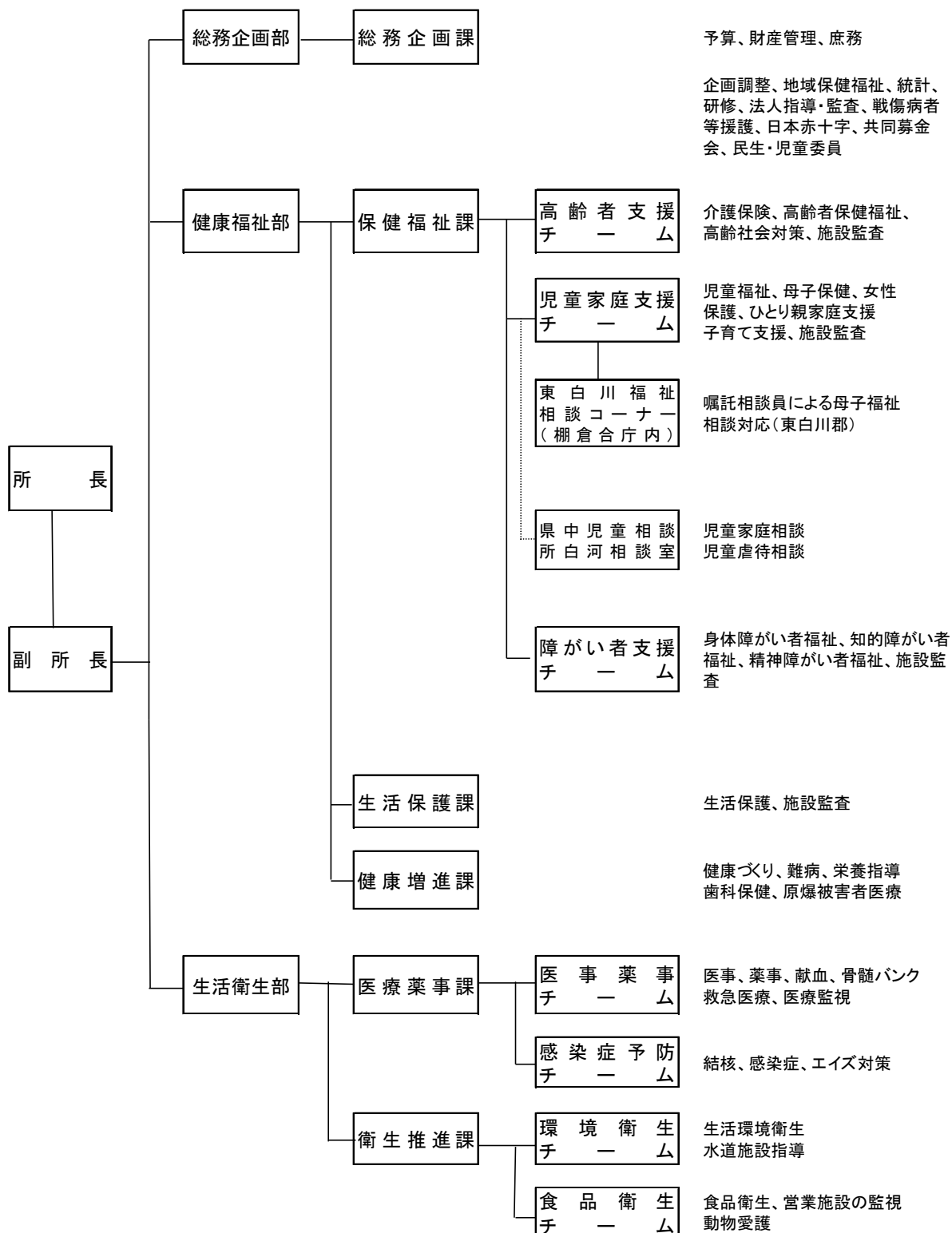
平成19年 4月 中央児童相談所白河相談室は、県中児童相談所白河相談室となりました。

平成20年 4月 県南保健所棚倉支所は、本所と統合されました。

平成23年 6月 行政運営体制の再編により、総務課と地域支援課が統合し、総務企画課となりました。

2 組織機構図

(平成27年4月1日現在)



3 職員の配置状況

(平成27年4月1日)

職種別	事務 吏員	技 術 吏 員									技 能 員	計	嘱 託			
		医 師	獣 医 師	薬 劑 師	線 診 技 師	線 療 技 師	栄 養 士	齒 科 衛 生 士	保 健 師	技 師			専 門 員	員 力 相 談 員 ・ 支 援	協 手	
所 長		1										1				
副 所 長 (兼 総 務 企 画 部 長)	1											1				
総務企画部	部 長 (副 所 長 と 兼 務)															
	総務企画課 長	1										6				
	キ ャ ッ プ	2														
課 員	2						1							1		
健 康 福 祉 社 部	部 長	1										1				
	副 部 長 (兼 健 康 増 進 課 長)							1				1				
	保 健 課	課 長	1										12			
		高 支 援 者	キ ャ ッ プ	1												
		チ ャ ー ム 員	1						1							
	福 祉 課	障 支 援 者	キ ャ ッ プ	1						1						
		チ ャ ー ム 員	2												2	
	生 活 保 護 課	課 長	1											8		
		キ ャ ッ プ	2													
		課 員	5													2
	健 康 増 進 課	課 長 (副 部 長 と 兼 務)												5		
		キ ャ ッ プ								1						
		課 員					2	1	1							
	生 活 衛 生 部	部 長								1				1		
		副 部 長 (兼 衛 生 推 進 課 長)									1			1		
医 療 薬 事 課		課 長			1									7		
		医 薬 事	キ ャ ッ プ			1										
		チ ャ ー ム 員	1		1											
		感 予 防 症	キ ャ ッ プ							1						
		チ ャ ー ム 員							1		1					
衛 生 推 進 課		課 長 (副 部 長 と 兼 務)											9			
	環 衛 生 境	キ ャ ッ プ							1							
	チ ャ ー ム 員								2							
	食 品 衛 生	キ ャ ッ プ		1						1						
	チ ャ ー ム 員		1							2			2			
本 所 計		24	1	2	2	1	2	1	11	7	1	1	53	6	1	
東白川福祉相談コーナー※														1		
談 河 所 相 談 室 児 童 中 相	室 長	(1)										(1)				
	室 員	(4)							(3)			(7)	1			
	計	(5)							(3)			(8)	1			
合 計		(5)	1	2	2	1	2	1	(3)	7	1	1	(8)	8	1	

※東白川福祉相談コーナーには、県南保健福祉事務所の母子自立支援員1人が配置されています。()内の数字は、県南保健福祉事務所の兼務職員数を表示しています。

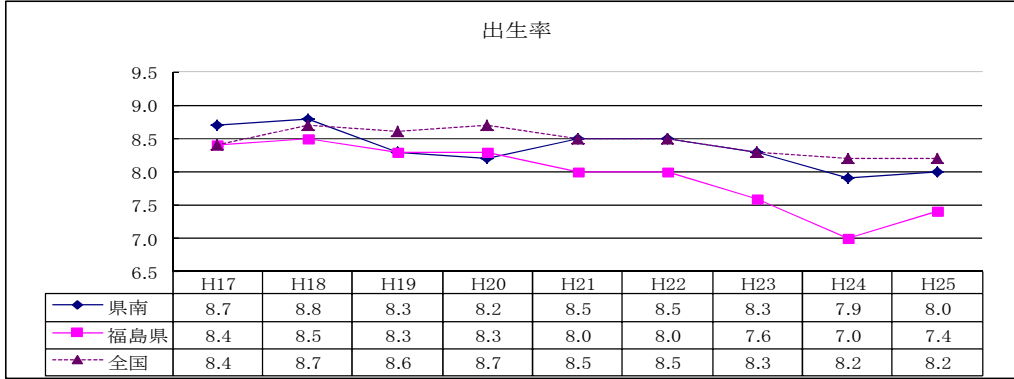
Ⅲ 人口動態

1 人口動態の推移

(1) 出生

平成25年の出生率（人口千対）は、県平均と比較すると0.6ポイント上回り、全国平均より0.2ポイント下回っています。

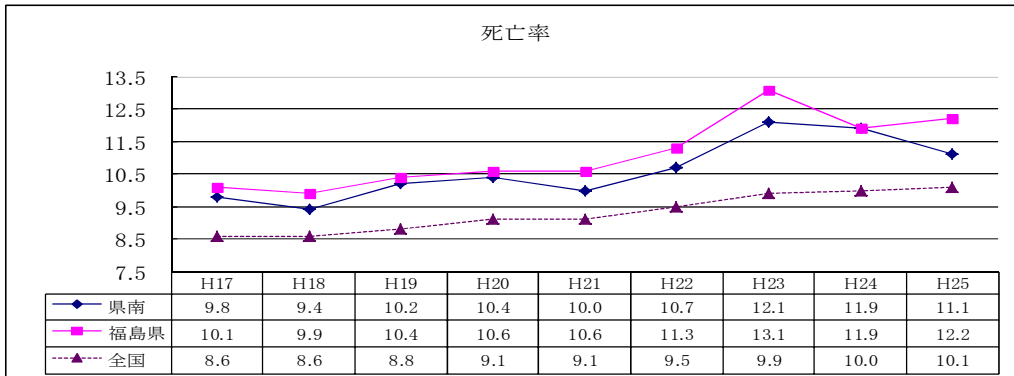
平成17年以降の年次推移をみると、平成18年以前は県平均、全国平均に比べ高い数値にありましたが、平成19年からは増減はあるものの減少傾向にあり、平成17年では、8.7でしたが、平成25年は、平成17年より0.7ポイント減少しています。



(2) 死亡

平成25年の死亡率（人口千対）は、11.1で前年より0.8ポイント減少し、県平均、全国平均と比較すると、県平均より1.1ポイント下回っており、全国平均より1.0ポイント上回っています。

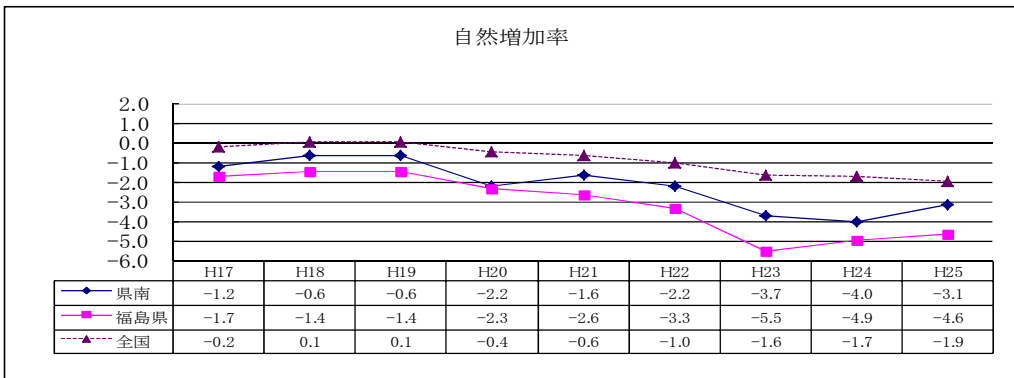
平成17年以降の年次推移をみると、県平均、全国平均は増加傾向にありますが、県南地域では平成24年から減少したものの増加傾向がみられ、平成17年では、9.8でしたが、平成25年は、平成17年より2.3ポイント増加しています。



(3) 自然増加

平成25年の自然増加率（人口千対）は、-3.1で前年より0.9ポイント増加し、県平均、全国平均と比較すると、県平均より1.5ポイント上回り、全国平均より1.2ポイント下回っています。

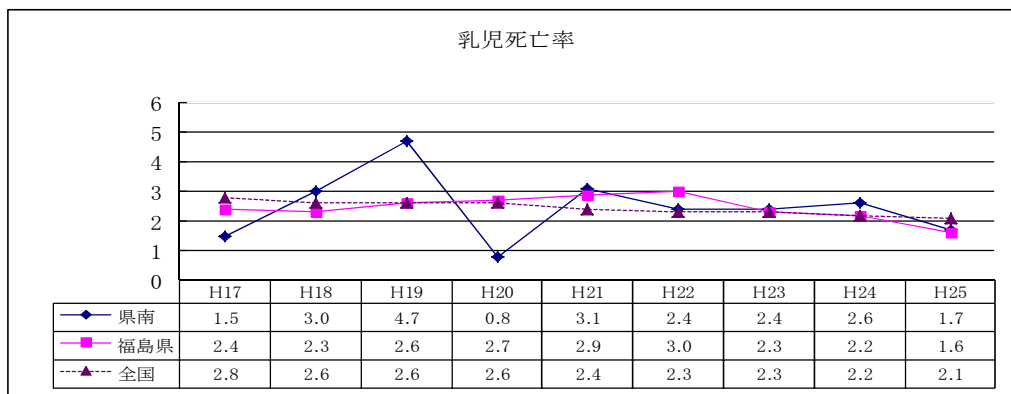
平成17年以降の年次推移をみると、県平均、全国平均と同様に、減少傾向にあり、平成17年では-1.2でしたが、平成25年は、平成17年より1.9ポイント減少しています。



(4) 乳児死亡

平成25年の乳児死亡率（出生千対）は、1.7で、県平均、全国平均と比較すると、県平均より0.1ポイント上回り、全国平均より0.4ポイント下回っています。

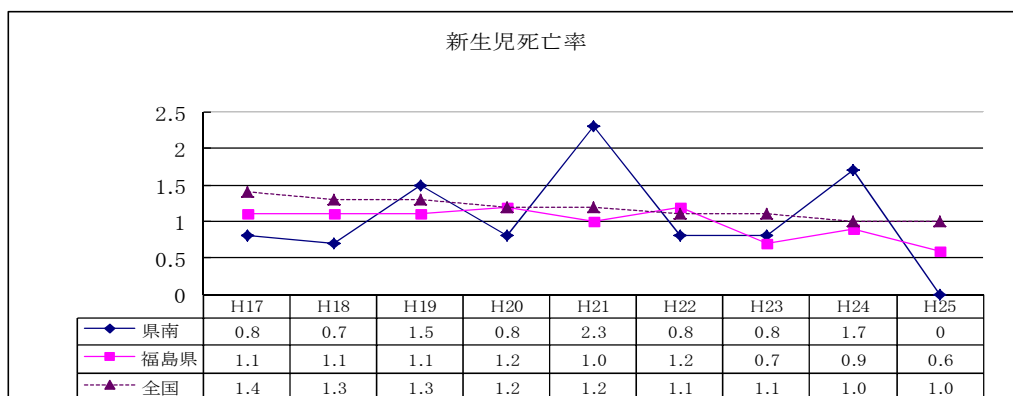
平成17年以降の年次推移をみると、県平均、全国平均を上回った年もあれば、下回った年もあるなど上下の変動幅が大きくなっています。平成17年では1.5でしたが、平成25年は、平成17年より0.2ポイント減少しています。



(5) 新生児死亡

平成25年の新生児死亡率（出生千対）は、0である（総数が0であった）。県平均、全国平均と比較すると、県平均より0.6ポイント下回り、全国平均より1.0ポイント下回っています。

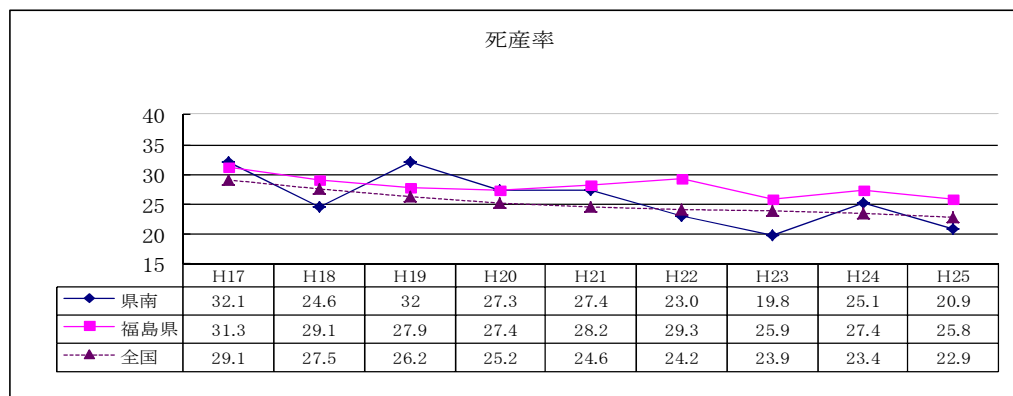
平成17年以降の年次推移をみると、県平均、全国平均を上回った年もあれば、下回った年もあるなど上下の変動幅が大きくなっています。平成17年では0.8でしたが、平成25年は、平成17年より0.8ポイント減少しています。



(6) 死産

平成25年の死産率（出産千対）は、20.9で前年より4.8ポイント減少し、県平均、全国平均と比較すると、県平均より4.9ポイント下回り、全国平均より2.0ポイント下回っています。

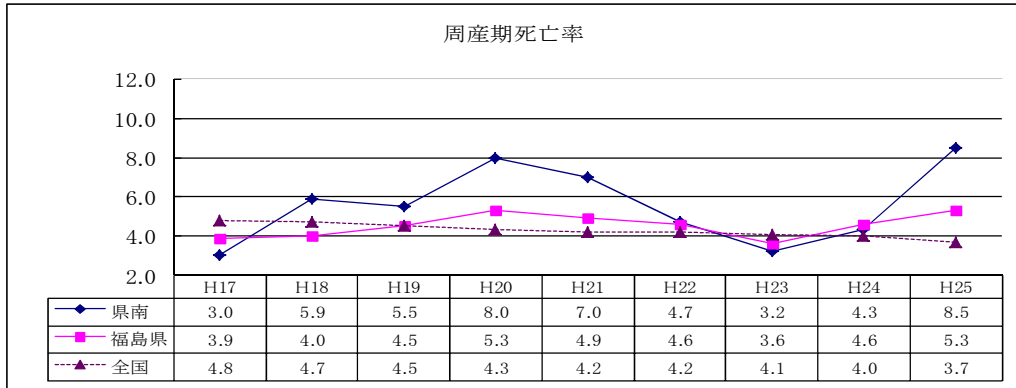
平成17年以降の年次推移をみると、上下の幅が大きく推移しており、平成17年では32.1でしたが、平成25年は、平成17年より11.2ポイント減少しています。



(7) 周産期死亡

平成25年の周産期死亡率（出産千対）は、8.5で前年より4.2ポイント上回り、県平均、全国平均と比較すると、県平均より3.2ポイント上回り、全国平均より4.8ポイント上回っています。

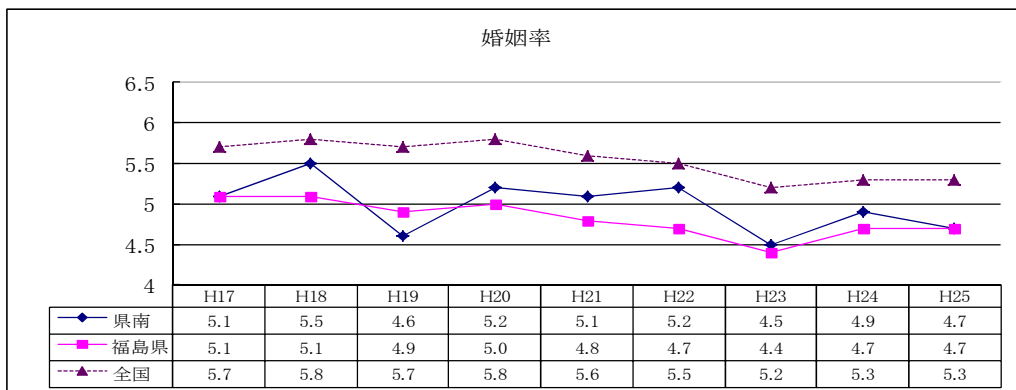
平成17年以降の年次推移をみると、県平均、全国平均を上回った年もあれば、下回った年もあるなど上下の幅が大きく推移しており、平成17年では3.0で、平成25年は、平成17年より5.5ポイント増加しています。



(8) 婚姻

平成25年の婚姻率（人口千対）は、4.7で前年より0.2ポイント下回り、県平均、全国平均と比較すると、県平均とは同率で、全国平均より0.6ポイント下回っています。

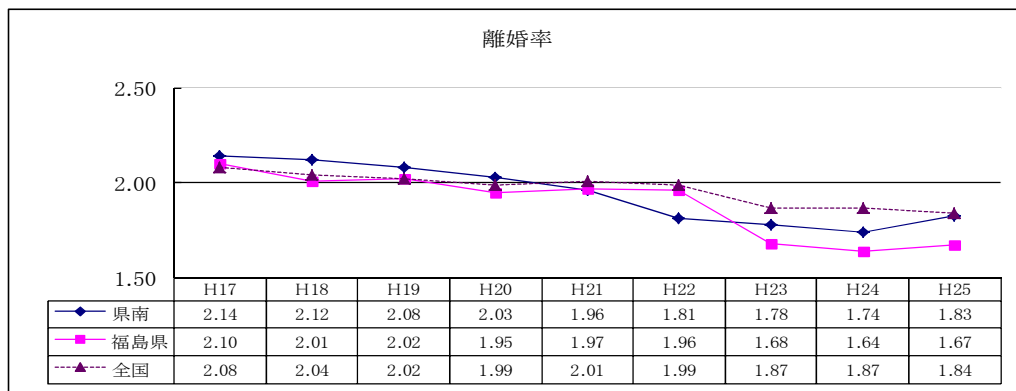
平成17年以降の年次推移をみると、上下の幅が大きく変動しているものの、平成17年では5.1で、平成25年は、平成17年より0.4ポイント減少しています。



(9) 離婚

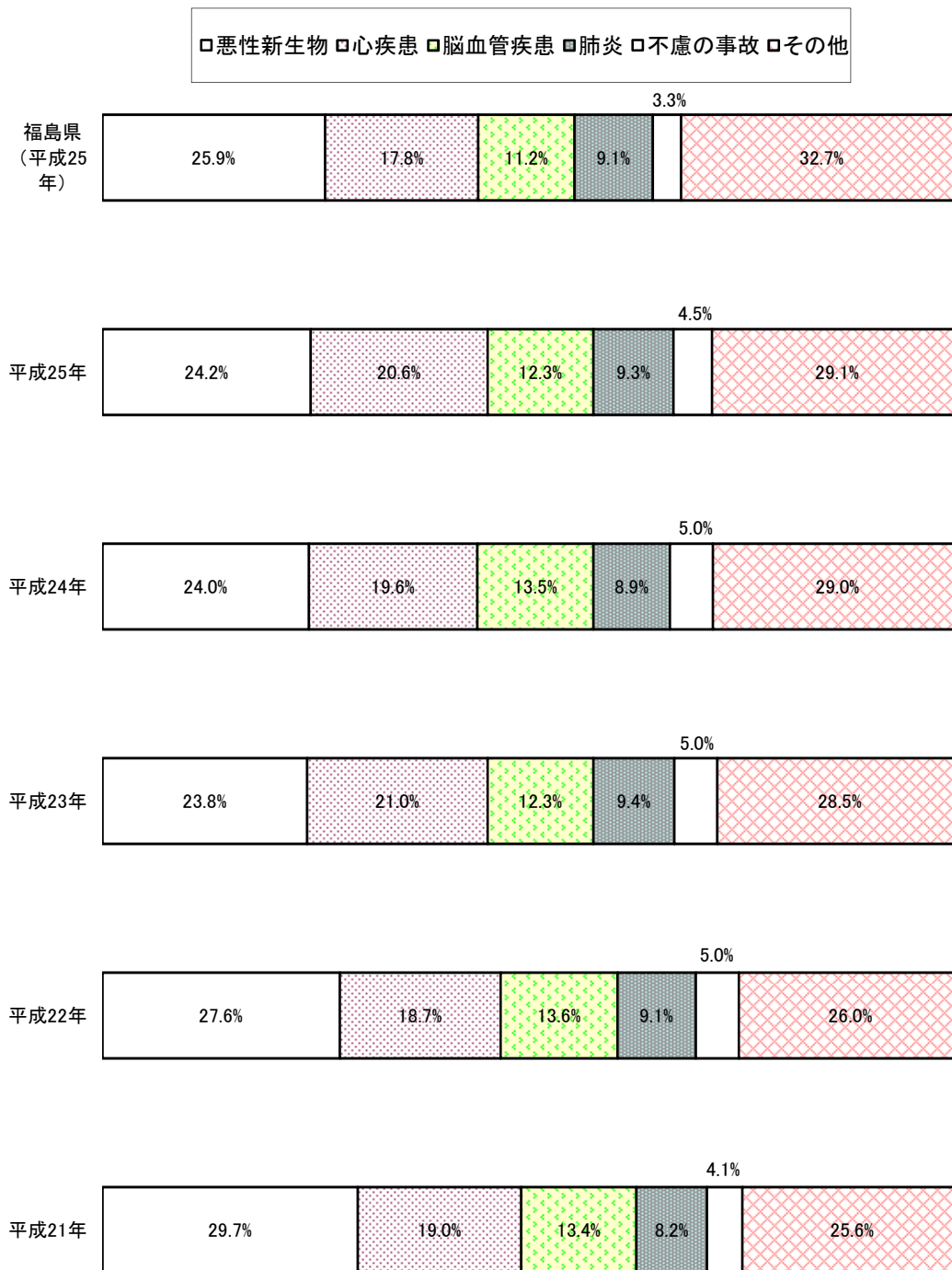
平成25年の離婚率（人口千対）は、1.83で前年より0.09ポイント増加し、県平均、全国平均と比較すると、県平均より0.16ポイント上回り、全国平均より0.01ポイント上回っています。

平成17年以降の年次推移をみると、一貫して緩やかな減少傾向を示しており、平成17年では2.14で、平成25年は、平成17年より0.31ポイント減少しています。



<参考資料：平成17年～25年人口動態統計（確定数）の概況（福島県）>

2 県南地域の死因の推移



<参考資料:平成21年～25年人口動態統計(確定数)の概況(福島県)>

3 市町村別標準化死亡率 (SMR) : 男性 (平成21~25年)

死因 市町村	総死亡	悪性 新生物	心疾患 (高血圧症を 除く)	脳血管 疾患	肺 炎	肝疾患	腎不全	老 衰	不慮の 事 故	自 殺
県南保健所	1.11	1.01	1.38	1.39	1.00	0.92	0.99	0.90	1.33	1.17
白 河 市	1.02	0.95	1.18	1.31	0.95	1.04	0.78	0.70	1.15	1.28
西 郷 村	0.96	0.82	1.12	1.19	0.89	0.71	1.08	0.32	1.36	0.95
泉 崎 村	1.16	1.14	1.39	1.36	1.23	0.35	0.99	0.92	1.57	1.29
中 島 村	1.07	1.09	1.26	1.32	0.61	0.94	0.84	0.92	1.21	0.96
矢 吹 町	1.11	1.03	1.48	1.07	0.85	0.64	1.07	0.82	2.08	1.19
棚 倉 町	1.14	3.36	1.31	2.02	0.81	0.64	0.87	1.05	1.08	1.03
矢 祭 町	1.65	1.52	2.48	1.65	1.32	1.14	2.12	4.44	1.00	0.98
埴 埴 町	1.50	1.25	2.44	1.64	1.70	0.49	1.83	1.04	1.64	1.52
鯨 川 村	1.43	1.32	1.69	2.12	1.68	4.24	0.55	1.01	1.20	0.36

※ SMR = $\frac{\text{当該市町村死亡数}}{\sum \text{当該市町村年齢級別人口} \times \text{基準年齢級別死亡率}}$ SMR = 1 : 全国平均値
 SMR > 1 : 全国平均値以上
 SMR < 1 : 全国平均値以下

当該市町村死亡数 : 市町村別 (死因別) 死亡数
 当該市町村5年階層別人口 : 市町村5歳階層別人口 (資料: 福島県の推計人口 年齢5歳階層別人口 平成21~25年10月1日現在)

基準年齢階層別死亡率 : 全国5歳階層別死亡率/全国5歳階層別人口 (資料: 人口動態統計 (平成25年) 年齢5歳階層別人口 (平成25年10月1日現在)、厚生労働省ホームページ)

3 市町村別標準化死亡率（SMR）：女性（平成21～25年）

死因	総死亡	悪性 新生物	心疾患 (高血圧症を 除く)	脳血管 疾患	肺 炎	肝疾患	腎不全	老 衰	不慮の 事 故	自 殺
市町村										
県南保健所	1.14	1.02	1.41	1.61	1.07	0.83	0.67	0.83	1.59	1.28
白 河 市	1.04	0.98	1.24	1.44	0.93	0.65	0.65	0.72	1.74	1.05
西 郷 村	1.13	0.88	1.29	1.49	1.44	0.93	0.81	0.49	2.05	1.88
泉 崎 村	1.26	0.87	1.63	1.37	1.80	0.00	1.78	1.48	2.26	0.89
中 島 村	0.86	0.88	1.10	1.52	0.36	0.91	0.00	0.68	2.70	0.00
矢 吹 町	1.13	1.00	1.46	1.32	1.16	1.53	0.87	0.55	1.64	0.16
棚 倉 町	1.22	0.97	1.27	2.08	1.04	1.23	0.66	0.85	1.73	2.24
矢 祭 町	1.96	1.20	2.75	3.13	0.87	2.81	0.31	4.33	1.00	1.96
埴 埴 町	1.68	1.39	3.12	1.64	1.44	0.46	1.42	0.93	2.15	1.56
鮫 川 村	1.76	1.74	2.58	2.39	1.53	1.22	0.00	0.76	2.25	0.85

※ SMR = $\frac{\text{当該市町村死亡数}}{\sum \text{当該市町村年齢階級別人口} \times \text{基準年齢階級別死亡率}}$ SMR = 1 : 全国平均値
 SMR > 1 : 全国平均値以上
 SMR < 1 : 全国平均値以下

当該市町村死亡数：市町村別（死因別）死亡数
 当該市町村5年階層別人口：市町村5歳階級別人口（資料：福島県の推計人口 年齢5歳階級別人口 平成21～25年10月1日現在）
 基準年齢階級別死亡率：全国5歳階級別死亡率/全国5歳階級別人口（資料：人口動態統計（平成25年） 年齢5歳階級別人口（平成25年10月1日現在）、厚生労働省ホームページ）

4 死亡数（選択死因・市町村別）：男性（平成21～25年）

(単位：人)

死因 市町村	総死亡	結核	悪性 新生物	糖尿病	高血圧 性疾患	心疾患 (高血圧症を除く)	脳血管 疾患	肺炎	慢性閉塞 性肺疾患	喘息	肝疾患	腎不全	老衰	不慮の 事故	自殺
泉南保健所	4,282	6	1,285	60	14	744	491	386	90	8	58	68	69	203	139
白河市	1,695	1	519	23	6	273	198	158	43	3	28	23	23	76	65
西郷村	503	1	141	2	1	82	57	47	9	2	6	10	4	27	15
泉崎村	197	1	64	1	0	33	21	21	2	1	1	3	3	10	7
中島村	140	0	47	3	0	23	16	8	0	0	2	2	2	6	4
矢吹町	530	2	162	9	1	99	47	41	11	1	5	9	7	39	18
棚倉町	437	0	126	6	2	70	71	31	11	0	4	6	8	19	12
矢祭町	262	0	80	3	2	55	24	21	5	1	3	6	15	6	5
塙町	373	1	102	8	2	85	37	42	5	0	2	8	5	15	12
鮫川村	145	0	44	5	0	24	20	17	4	0	7	1	2	5	1

<参考資料：平成21年～25年人口動態統計（確定数）の概況（福島県）>

4 死亡数（選択死因・市町村別）：女性（平成21～25年）

（単位：人）

死因 市町村	総死亡	結核	悪性 新生物	糖尿病	高血圧 性疾患	心疾患 (高血圧を除く)	脳血管 疾患	肺炎	慢性閉塞 性肺疾患	喘息	肝疾患	腎不全	老衰	不慮の 事故	自殺
県南保健所	4,004	2	848	52	25	898	587	359	20	6	30	56	207	191	55
白河市	1,521	0	353	27	5	318	227	131	8	3	9	21	75	80	22
西郷村	497	0	96	8	4	100	71	61	5	1	4	8	16	28	12
泉崎村	194	0	33	1	0	44	23	27	1	1	0	6	14	10	2
中島村	99	0	25	1	0	22	19	4	0	0	1	0	5	10	0
矢吹町	464	0	101	6	0	105	58	46	5	1	6	8	14	20	1
棚倉町	417	1	82	4	3	76	77	34	0	0	4	5	20	19	8
矢祭町	283	0	43	1	9	70	49	12	1	0	4	1	43	4	4
埴埴町	374	1	77	3	3	123	40	31	0	0	1	7	15	14	5
鮫川村	155	0	38	1	1	40	23	13	0	0	1	0	5	6	1

<参考資料：平成21年～25年人口動態統計（確定数）の概況（福島県）>

(平成25年)

5 市町村別悪性新生物部位別死亡率(人口10万対)

区分	悪性新生物 (全体)	食道	胃	結腸	直腸S状結腸 移行及び直腸	肝及び肝内 胆管	胆のう及び 他の胆道	膵	気管、気管 支及び肺	房子	宮	白血病
県南地域	269.1	11.0	43.1	19.2	6.8	17.1	24.6	22.6	48.6	6.2	4.8	3.4
白河市	262.2	11.1	42.9	9.5	11.1	15.9	31.8	14.3	57.2	6.4	4.8	4.8
西郷村	242.3	10.1	65.6	15.1	5.0	10.1	15.1	25.2	35.3	5.0	0.0	5.0
泉崎村	212.6	0.0	15.2	15.2	0.0	15.2	0.0	30.4	30.4	0.0	15.2	0.0
中島村	338.8	19.9	99.6	39.9	0.0	0.0	39.9	19.9	19.9	0.0	0.0	0.0
矢吹町	250.2	0.0	33.4	16.7	5.6	27.8	22.2	16.7	50.0	5.6	5.6	0.0
棚倉町	254.4	20.6	27.5	27.5	0.0	34.4	13.8	6.9	27.5	20.6	6.9	6.9
矢祭町	280.7	0.0	0.0	49.5	0.0	16.5	33.0	33.0	66.0	0.0	0.0	0.0
塙町	393.2	31.9	53.1	31.9	10.6	0.0	21.3	74.4	53.1	0.0	10.6	0.0
鮫川村	348.6	0.0	53.6	80.5	0.0	26.8	26.8	80.5	80.5	0.0	0.0	0.0

<参考資料:平成25年人口動態統計(確定数)の概況(福島県)>

6 病類別生活習慣病死亡率(人口10万対)及び割合(%)**(県南・県・国比較)**

	平成22年						平成23年						平成24年						平成25年					
	死亡率		割合(%)		死亡率		割合(%)		死亡率		割合(%)		死亡率		割合(%)		死亡率		割合(%)					
	県南	県	国	県南	県	国	県南	県	国	県南	県	国	県南	県	国	県南	県	国	県南	県	国			
合計	652.8	661.6	543.6	100.0	100.0	100.0	82.3	100.0	100.0	551.4	100.0	100.0	100.0	100.0	100.0	557.6	100.0	100.0	100.0	100.0	100.0			
脳血管疾患	145.2	137.0	97.6	22.2	20.7	18.0	0.2	19.9	0.2	95.4	22.6	19.0	17.3	19.7	19.3	94.1	20.7	19.7	19.7	19.7	16.9			
脳内出血	32.0	30.9	26.7	4.9	4.7	4.9	4.7	4.7	4.9	28.4	4.3	2.5	4.8	33.5	32.6	26.2	5.1	4.7	4.7	4.7	4.7			
脳梗塞	97.9	89.9	57.6	15.0	13.6	10.6	12.9	13.4	10.6	104.7	14.7	12.3	10.2	87.6	88.5	55.7	13.3	12.9	12.9	12.9	10.0			
(その他)	15.3	16.1	13.3	2.3	2.4	2.5	2.4	2.7	2.4	25.8	3.6	4.2	2.3	15.1	14.3	12.6	2.3	2.1	2.1	2.1	2.2			
悪性新生物	295.1	305.7	279.6	45.3	46.2	51.4	44.4	40.4	51.6	286.3	40.7	46.4	51.3	289.1	314.0	290.3	40.9	45.7	45.7	45.7	52.1			
(食道)	9.3	10.7	9.4	1.4	1.6	1.7	1.5	1.6	1.7	8.8	1.2	1.6	1.6	11.0	10.2	9.2	1.7	1.5	1.5	1.5	1.6			
(胃)	54.6	46.5	39.7	8.4	7.0	7.3	6.8	6.7	7.2	47.6	6.7	6.6	7.0	43.1	43.4	38.7	6.6	6.3	6.3	6.3	6.9			
(結腸)	24.6	25.3	23.8	3.8	3.8	4.4	3.9	4.1	4.5	33.3	4.7	4.4	4.6	19.2	23.9	26.0	2.9	4.3	4.3	4.3	4.7			
(直腸及びS字結腸)	14.7	13.2	11.2	2.2	2.0	2.1	2.1	2.9	2.1	10.2	1.4	2.3	2.1	6.8	13.8	11.9	1.0	2.0	2.0	2.0	2.1			
(肝臓)	25.3	21.4	25.9	3.9	3.2	4.8	3.6	3.9	4.6	12.2	23.8	24.1	3.5	17.1	21.8	24.0	2.6	3.2	3.2	3.2	4.3			
(胆のう)	17.3	19.8	13.9	2.7	3.0	2.6	2.6	2.3	2.9	19.7	2.8	2.8	2.6	24.6	18.8	14.5	3.8	2.7	2.7	2.7	2.6			
(膵臓)	24.6	25.5	22.1	3.8	3.9	4.1	3.3	1.4	4.2	27.2	28.1	23.5	4.1	22.6	27.6	24.4	3.4	4.0	4.0	4.0	4.4			
(気管・気管支・肺)	52.6	60.3	55.2	8.1	9.1	10.2	8.2	7.8	10.2	52.4	59.1	56.1	7.3	48.6	63.9	57.9	7.4	9.3	9.3	9.3	10.4			
(乳房)	6.0	9.9	9.9	0.9	1.5	1.8	1.3	1.4	1.3	7.5	9.5	9.9	1.0	6.2	8.4	10.5	0.9	1.2	1.2	1.2	1.9			
(子宮)	4.0	4.5	4.7	0.6	0.7	0.9	0.6	0.8	0.9	5.4	4.7	4.8	0.7	4.8	3.9	4.8	0.7	0.6	0.6	0.6	0.9			
(白血病)	8.0	6.7	6.4	1.2	1.0	1.2	0.8	0.6	1.2	6.1	5.8	6.2	0.9	3.4	6.9	6.5	0.5	1.0	1.0	1.0	1.2			
(その他)	54.0	61.9	57.3	8.3	9.4	10.5	49.1	66.5	57.5	55.8	65.2	59.6	8.4	61.6	65.4	61.9	9.4	9.5	9.5	9.5	11.1			
心疾患	199.8	197.8	149.7	30.6	29.9	27.5	25.7	24.9	27.3	233.3	215.8	155.9	32.7	229.4	215.3	166.5	34.9	31.3	31.3	31.3	28.1			
(急性心筋梗塞)	44.0	67.9	33.7	6.7	10.3	6.2	6.3	9.7	10.8	74.8	80.0	33.0	10.5	72.6	74.6	31.8	11.0	11.1	11.1	11.1	5.7			
(心不全)	67.9	65.5	52.9	10.4	9.9	9.7	11.2	11.7	10.0	76.2	72.0	56.2	10.7	77.4	71.9	57.2	11.8	10.7	10.7	10.7	10.3			
(その他)	87.9	64.4	63.1	13.5	9.7	11.6	10.1	14.2	11.1	82.3	60.9	66.7	11.5	79.4	64.3	67.5	12.1	9.5	9.5	9.5	12.1			
高血圧疾患	4.7	6.4	5.3	0.7	1.0	1.0	1.1	0.8	1.1	5.4	5.9	5.7	0.8	7.5	6.8	5.7	1.1	1.0	1.0	1.0	1.0			
糖尿病	8.0	14.9	11.4	1.2	2.2	2.1	2.4	2.4	2.1	23.1	15.5	11.3	3.2	15.1	16.1	11.0	2.3	2.3	2.3	2.3	2.0			

<参考資料：平成22年～25年人口動態統計(推定数)の概況(福島県)>

