

# 平成20年7月分結果の概要

## 結果の概況

(調査産業計、事業所規模5人以上)

<p><b>1 賃金</b></p> <ul style="list-style-type: none"> <li>現金給与総額は、前年同月比2.4%減(2ヶ月連続の減少)の327,233円となった。</li> <li>きまって支給する給与は、前年同月比2.0%増(2ヶ月ぶりの増加)の252,921円となった。</li> <li>所定内給与は、前年同月比2.4%増(2ヶ月ぶりの増加)の233,564円となった。</li> <li>所定外給与は、前年同月差544円減(10ヶ月連続の減少)の19,357円となった。</li> </ul> <p><b>2 労働時間</b></p> <ul style="list-style-type: none"> <li>総実労働時間は、前年同月比2.0%増(2ヶ月ぶりの増加)の164.1時間となった。</li> <li>所定外労働時間は、前年同月比0.8%減(3ヶ月連続の減少)の11.1時間となった。</li> </ul> <p><b>3 雇用</b></p> <ul style="list-style-type: none"> <li>常用雇用指数は、100.4で前年同月比0.4%減(2ヶ月連続の減少)となった。</li> </ul>
--

(調査産業計、事業所規模5人以上)

賃金	現金給与総額	きまって支給する給与	所定内給与	所定外給与(超過労働給与)	特別に支払われた給与
「一人平均」	327,233円 (Δ2.4)	252,921円 (2.0)	233,564円 (2.4)	19,357円 <Δ544>	74,312円<Δ12,782>
労働時間	総実労働時間	所定内労働時間	所定外労働時間	出勤日数	所定外労働時間(製造業)
「一人平均」	164.1時間 (2.0)	153.0時間 (2.2)	11.1時間 (Δ0.8)	20.9日 <0.4>	16.5時間 (Δ1.2)
雇用	常用労働者	一般労働者	パートタイム労働者	入職率	離職率
労働異動	622,626人 (Δ0.4)	506,345人	116,281人	1.8%	1.8%

注) ( )内は前年同月比(%)、< >内は前年同月差(円、日)である。

### □ 賃金 (調査産業計・事業所規模5人以上)

区分	本県(円)	全国(円)	対全国比(%)
現金給与総額	327,233	388,095	84.3%
きまって支給する給与	252,921	271,392	93.2%
所定内給与	233,564	251,904	92.7%
所定外給与	19,357	19,488	99.3%
特別給与	74,312	116,703	63.7%

### □ 労働時間 (調査産業計・事業所規模5人以上)

区分	本県(時間)	全国(時間)	対全国差増減(時間)
総実労働時間数	164.1	154.7	9.4
所定内労働時間数	153.0	144.0	9.0
所定外労働時間数	11.1	10.7	0.4

### □ 雇用 (調査産業計・事業所規模5人以上)

区分	本県	全国	対全国差増減(ポイント)
常用雇用指数	100.4	104.9	Δ4.5

## 1 賃金の動き（調査産業計）

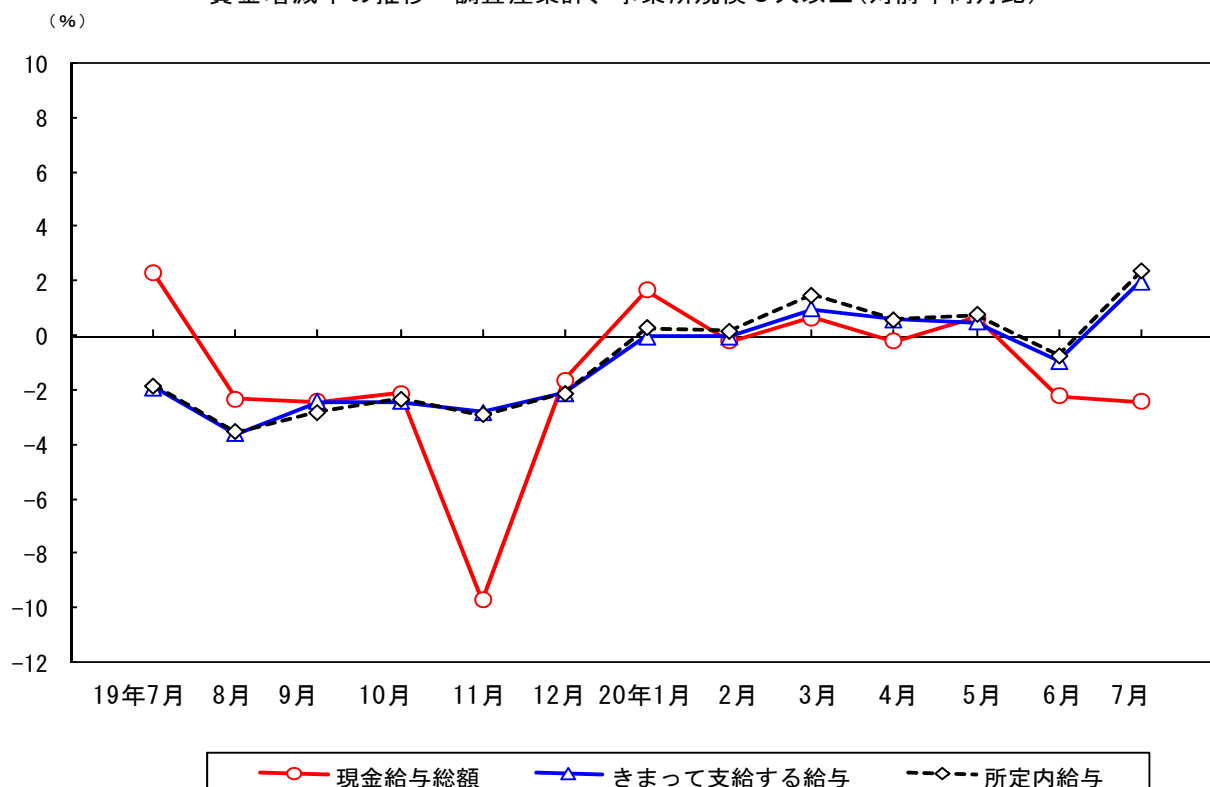
(1) 事業所規模5人以上（(2)の事業所規模30人以上を含む）

- ①現金給与総額（きまって支給する給与＋特別に支払われた給与）  
平成20年7月分の平均現金給与総額は前年同月比2.4%減の327,233円となった。
- ②きまって支給する給与（所定内給与＋所定外給与）  
前年同月比2.0%増の252,921円となった。
  - 所定内給与  
前年同月比2.4%増の233,564円となった。
  - 所定外給与  
前年同月差544円減の19,357円となった。
- ③特別に支払われた給与  
前年同月差12,782円減の74,312円となった。

(2) 事業所規模30人以上

- ①現金給与総額（きまって支給する給与＋特別に支払われた給与）  
平成20年7月分の平均現金給与総額は前年同月比0.9%減の374,027円となった。
- ②きまって支給する給与（所定内給与＋所定外給与）  
前年同月比0.3%増の276,330円となった。
  - 所定内給与  
前年同月比0.4%増の249,697円となった。
  - 所定外給与  
前年同月差91円増の26,633円となった。
- ③特別に支払われた給与  
前年同月差4,670円減の97,697円となった。

賃金増減率の推移－調査産業計、事業所規模5人以上(対前年同月比)



## 2 労働時間の動き（調査産業計）

(1) 事業所規模5人以上（(2)の事業所規模30人以上を含む）

①総実労働時間（所定内労働時間+所定外労働時間）

平成20年7月分の総実労働時間は、前年同月比2.0%増の164.1時間となった。

②所定内労働時間

前年同月比2.2%増の153.0時間となった。

③所定外労働時間

前年同月比0.8%減の11.1時間となった。また製造業は、前年同月比1.2%減の16.5時間となった。

(2) 事業所規模30人以上

①総実労働時間（所定内労働時間+所定外労働時間）

平成20年7月分の総実労働時間は、前年同月比1.9%増の166.9時間となった。

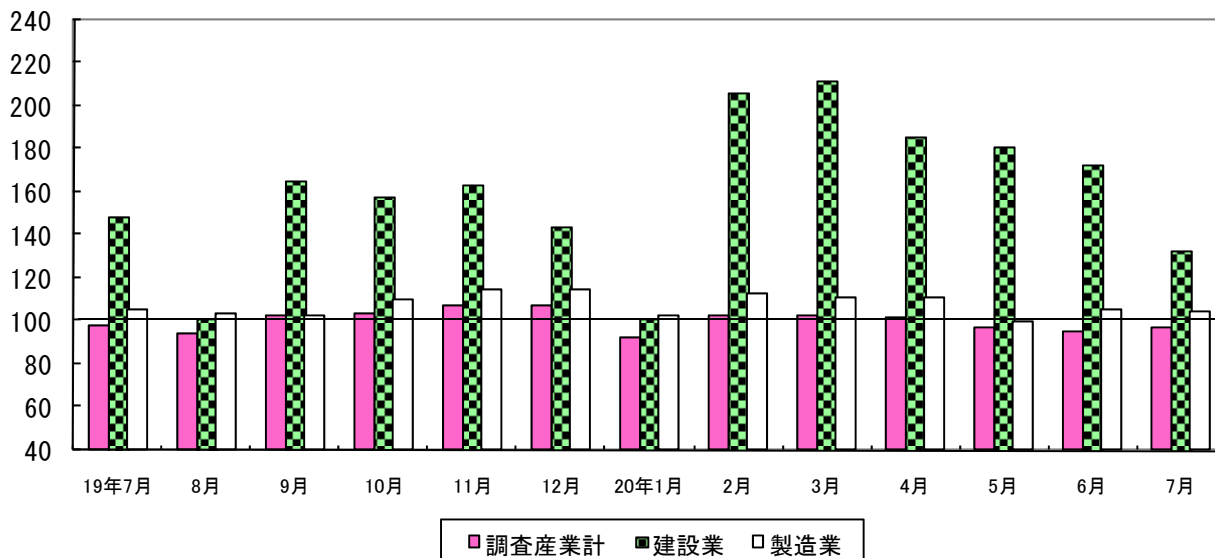
②所定内労働時間

前年同月比1.5%増の152.8時間となった。

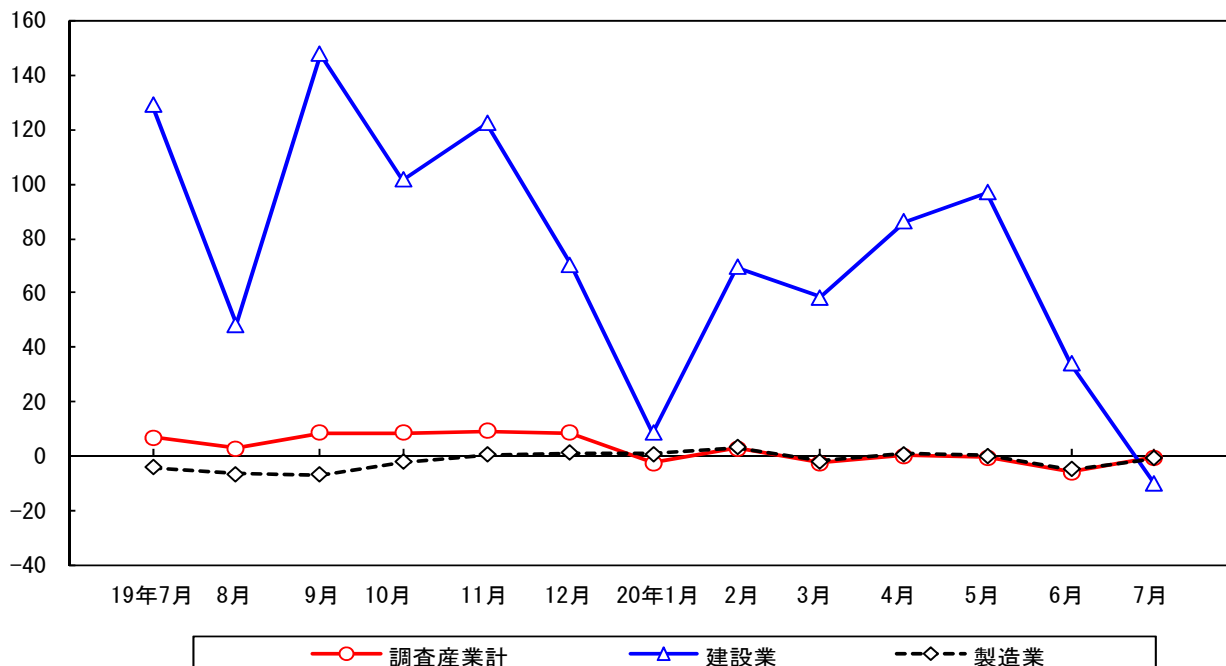
③所定外労働時間

前年同月比6.0%増の14.1時間となった。また製造業は、前年同月比2.2%増の18.7時間となった。

所定外労働時間指数の推移－事業所規模5人以上（H17年平均=100）



(%) 所定外労働時間増減率の推移－事業所規模5人以上（対前年同月比）



### 3 雇用の動き（調査産業計）

(1) 事業所規模5人以上（(2)の事業所規模30人以上を含む）

① 常用労働者数、常用雇用指数及び常用労働者数の増減率

平成20年7月分の常用労働者数（推計）は622,626人、常用雇用指数（平成17年平均=100）は前年同月比0.4%減の100.4であった。

② 常用労働者中のパートタイム労働者比率及び増減

前年同月差0.1ポイント減の18.7%となった。

(2) 事業所規模30人以上

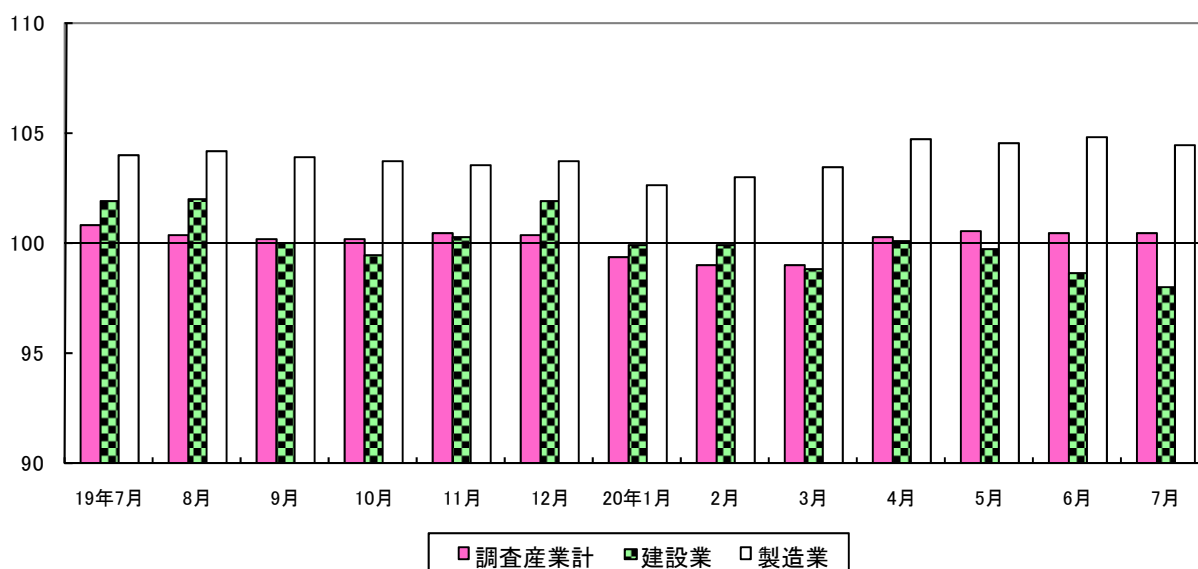
① 常用労働者数、常用雇用指数及び常用労働者数の増減率

平成20年7月分の常用労働者数（推計）は361,200人、常用雇用指数（平成17年平均=100）は前年同月比1.5%増の104.1であった。

② 常用労働者中のパートタイム労働者比率及び増減

前年同月差1.5ポイント増の16.6%となった。

雇用指数の推移－事業所規模5人以上（H17年平均=100）



常用雇用の増減率の推移－事業所規模5人以上（対前年同月比）

