

平成19年7月分結果の概要

[前年同月比でみて]

- きまって支給する給与は248,115円で前年同月比1.9%減
- 所定外労働時間は11.2時間で前年同月比6.5%の増
- 常用雇用指数は100.8で前年同月比1.8%の増

(調査産業計・事業所規模5人以上)

結果の概況

(調査産業計、事業所規模5人以上)

| | | | | | |
|------------|----------------|-----------------|-----------------|-------------------|------------------|
| 賃金 | 現金給与総額 | きまって支給する給与 | 所定内給与 | 所定外給与 (超過労働給与) | 特別に支払われた給与 |
| 「一人平均」 | 335,209円 (2.3) | 248,115円 (Δ1.9) | 228,214円 (Δ1.8) | 19,901円<Δ1,132> | 87,094円<10,628> |
| 労働時間 | 総実労働時間 | 所定内労働時間 | 所定外労働時間 | 出勤日数 | 所定外労働時間 (製造業) |
| 「一人平均」 | 160.9時間 (1.1) | 149.7時間 (0.7) | 11.2時間 (6.5) | 20.5日 <0.2> | 16.7時間 (Δ4.3) |
| 雇用 労働異動 | 常用労働者 | 一般労働者 | パートタイム労働者 | 入職率 | 離職率 |
| | 625,119人 (1.8) | 507,900人 | 117,219人 | 1.7% | 1.7% |

注) ()内は前年同月比(%)、< >内は前年同月差(ポイントまたは日、円)である。

□ 賃金 (調査産業計・事業所規模5人以上)

| 区分 | 本県(円) | 全国(円) | 対全国比 (%) |
|------------|---------|---------|-------------|
| 現金給与総額 | 335,209 | 387,373 | 86.5% |
| きまって支給する給与 | 248,115 | 269,810 | 92.0% |
| 所定内給与 | 228,214 | 250,474 | 91.1% |
| 所定外給与 | 19,901 | 19,336 | 102.9% |
| 特別給与 | 87,094 | 117,563 | 74.1% |

□ 労働時間 (調査産業計・事業所規模5人以上)

| 区分 | 本県(時間) | 全国(時間) | 対全国差増減 (時間) |
|---------------|--------|--------|----------------|
| 総実労働時間数 | 160.9 | 153.6 | 7.3 |
| 所定内労働時間数 | 149.7 | 142.8 | 6.9 |
| 所定外労働時間数 | 11.2 | 10.8 | 0.4 |
| (参考) | | | |
| 事業所規模5人以上製造業 | 16.7 | 16.5 | 0.2 |
| 事業所規模30人以上製造業 | 18.3 | 18.5 | Δ0.2 |

□ 雇用 (調査産業計・事業所規模5人以上)

| 区分 | 本県 | 全国 | 対全国差増減 (ポイント) |
|---------------|-------|-------|------------------|
| 常用雇用指数 | 100.8 | 103.3 | Δ2.5 |
| (参考) | | | |
| 事業所規模5人以上製造業 | 104.0 | 102.4 | 1.6 |
| 事業所規模30人以上製造業 | 103.2 | 102.3 | 0.9 |

1 賃金の動き（調査産業計）

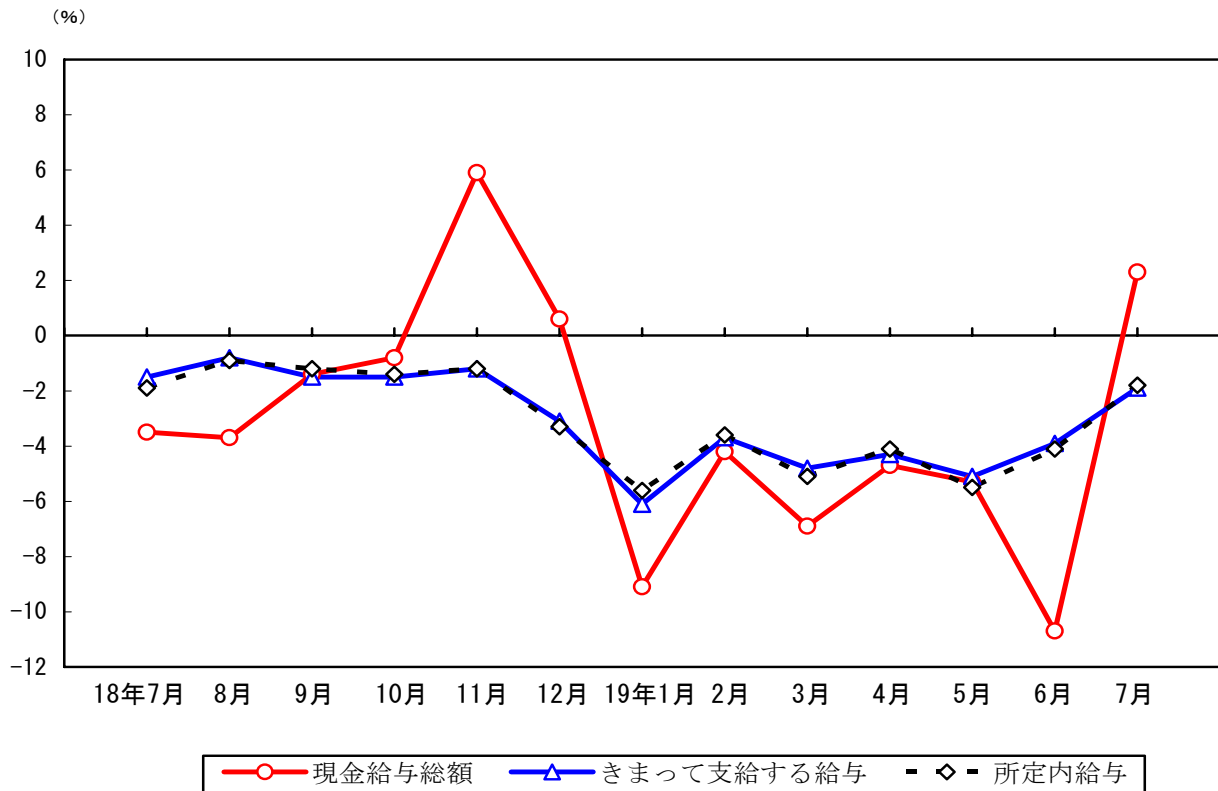
(1) 事業所規模5人以上（(2)の事業所規模30人以上を含む）

- ①現金給与総額（きまって支給する給与＋特別に支払われた給与）
平成19年7月分の平均現金給与総額は前年同月比2.3%増の335,209円となった。
- ②きまって支給する給与（所定内給与＋所定外給与）
前年同月比1.9%減の248,115円となった。
 - 所定内給与
前年同月比1.8%減の228,214円となった。
 - 所定外給与
前年同月差1,132円減の19,901円となった。
- ③特別に支払われた給与
前年同月差10,628円増の87,094円となった。

(2) 事業所規模30人以上

- ①現金給与総額（きまって支給する給与＋特別に支払われた給与）
平成19年7月分の平均現金給与総額は前年同月比5.1%増の377,651円となった。
- ②きまって支給する給与（所定内給与＋所定外給与）
前年同月比0.1%減の275,284円となった。
 - 所定内給与
前年同月比0.5%増の248,742円となった。
 - 所定外給与
前年同月差3,037円減の26,542円となった。
- ③特別に支払われた給与
前年同月差15,666円増の102,367円となった。

賃金増減率の推移－調査産業計、事業所規模5人以上(対前年同月比)



2 労働時間の動き（調査産業計）

(1) 事業所規模5人以上（(2)の事業所規模30人以上を含む）

①総実労働時間（所定内労働時間+所定外労働時間）

平成19年7月分総実労働時間は、前年同月比1.1%増の160.9時間となった。

②所定内労働時間

前年同月比0.7%増の149.7時間となった。

③所定外労働時間

前年同月比6.5%増の11.2時間となった。また製造業は、前年同月比4.3%減の16.7時間となった。

(2) 事業所規模30人以上

①総実労働時間（所定内労働時間+所定外労働時間）

平成19年7月分総実労働時間は、前年同月比0.2%減の163.9時間となった。

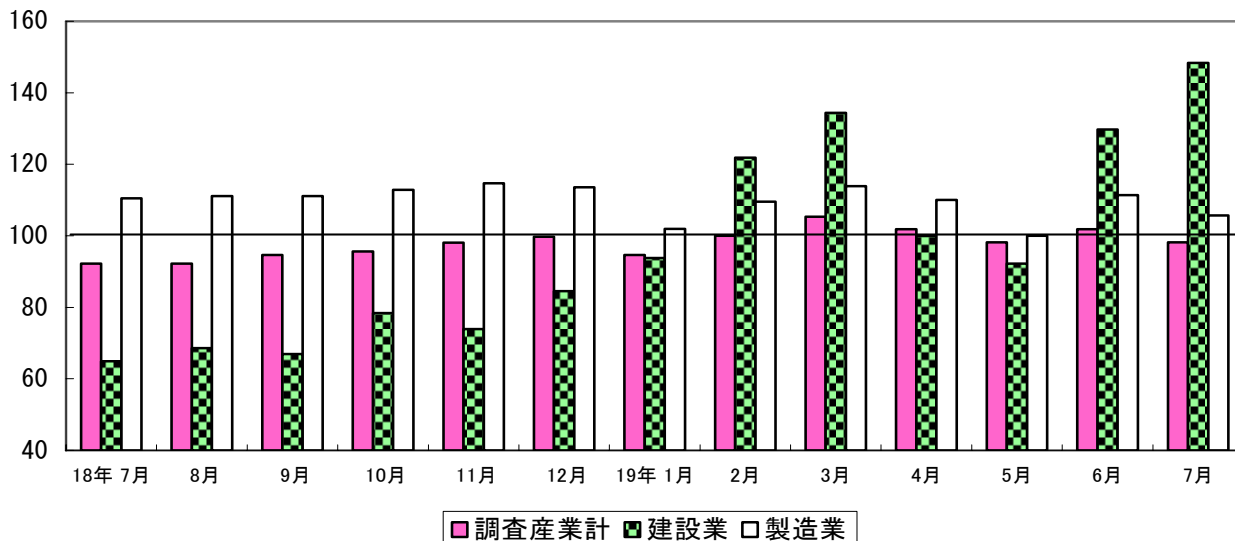
②所定内労働時間

前年同月比0.2%減の150.6時間となった。

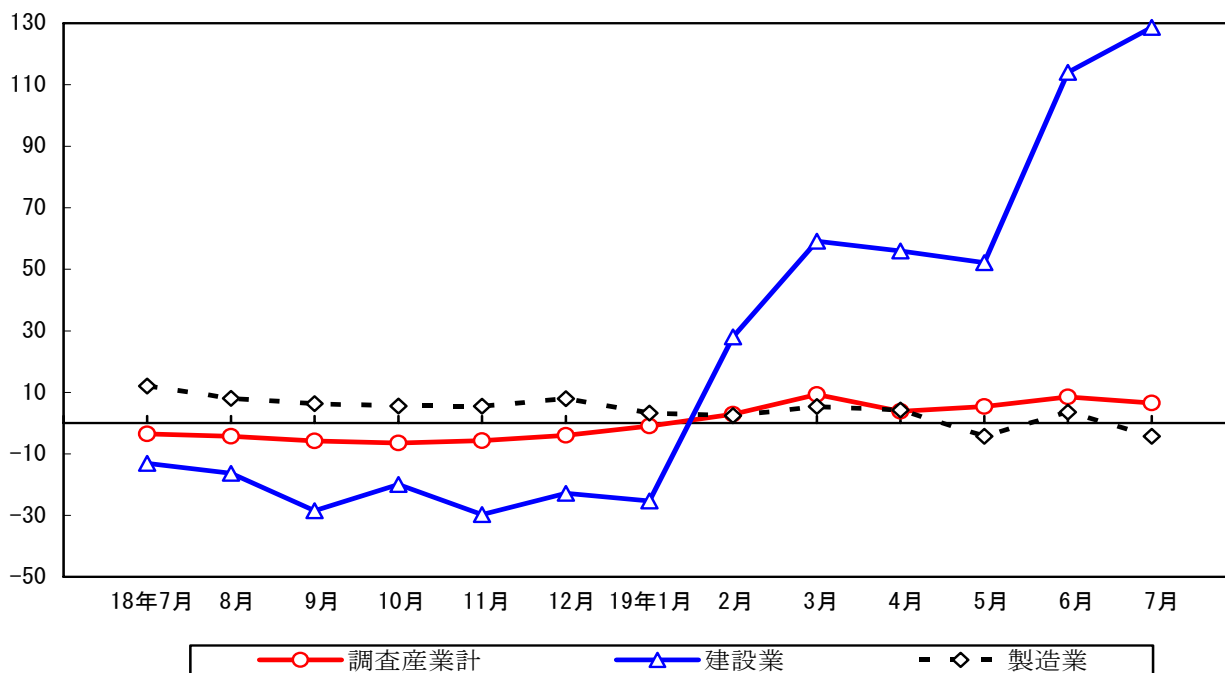
③所定外労働時間

前年同月比増減無ししの13.3時間となった。また製造業は、前年同月比2.0%減の18.3時間となった。

所定外労働時間指数の推移－事業所規模5人以上（H17年平均=100）



(%) 所定外労働時間増減率の推移－事業所規模5人以上(対前年同月比)



3 雇用の動き（調査産業計）

(1) 事業所規模5人以上（(2)の事業所規模30人以上を含む）

①常用労働者数、常用雇用指数及び常用労働者数の増減率

平成19年7月分常用労働者数（推計）は625,119人、常用雇用指数（平成17年平均=100）は前年同月比1.8%増の100.8であった。

②常用労働者中のパートタイム労働者比率及び増減率

前年同月差0.9ポイント増の18.8%となった。

(2) 事業所規模30人以上

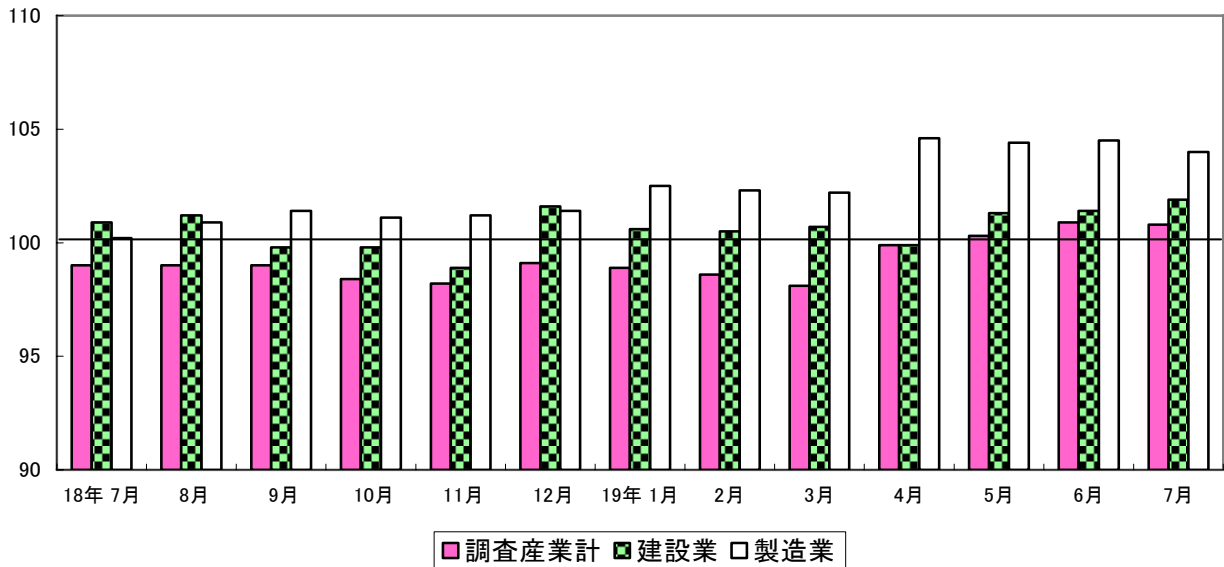
①常用労働者数、常用雇用指数及び常用労働者数の増減率

平成19年7月分常用労働者数（推計）は356,204人、常用雇用指数（平成17年平均=100）は前年同月比2.3%増の102.6であった。

②常用労働者中のパートタイム労働者比率及び増減率

前年同月差1.3ポイント増の15.1%となった。

雇用指数の推移－事業所規模5人以上（H17年平均=100）



常用雇用の増減率の推移－事業所規模5人以上（対前年同月比）

