

## 平成19年8月分結果の概要

[前年同月比でみて]

- きまって支給する給与は245,768円で前年同月比3.6%減
  - 所定外労働時間は10.8時間で前年同月比2.7%の増
  - 常用雇用指数は100.3で前年同月比1.3%の増
- (調査産業計・事業所規模5人以上)

結果の概況

(調査産業計、事業所規模5人以上)

賃金	現金給与総額	きまって支給する給与	所定内給与	所定外給与 (超過労働給与)	特別に支払われた給与
「一人平均」	261,943円 (△2.3)	245,768円 (△3.6)	226,080円 (△3.5)	19,688円<△1,167>	16,175円 <2,265>
労働時間	総実労働時間	所定内労働時間	所定外労働時間	出勤日数	所定外労働時間 (製造業)
「一人平均」	153.0時間 (△0.8)	142.2時間 (△1.0)	10.8時間 (2.7)	19.5日 <△0.2>	16.4時間 (△6.6)
雇用 労働異動	常用労働者	一般労働者	パートタイム労働者	入職率	離職率
	622,415人 (1.3)	502,400人	120,015人	1.2%	1.7%

注) ( )内は前年同月比(%)、< >内は前年同月差(ポイントまたは日、円)である。

### □ 賃金 (調査産業計・事業所規模5人以上)

区分	本県(円)	全国(円)	対全国比 (%)
現金給与総額	261,943	284,336	92.1%
きまって支給する給与	245,768	268,408	91.6%
所定内給与	226,080	249,102	90.8%
所定外給与	19,688	19,306	102.0%
特別給与	16,175	15,928	101.6%

### □ 労働時間 (調査産業計・事業所規模5人以上)

区分	本県(時間)	全国(時間)	対全国差増減 (時間)
総実労働時間数	153.0	147.9	5.1
所定内労働時間数	142.2	137.4	4.8
所定外労働時間数	10.8	10.5	0.3
(参考)			
事業所規模5人以上製造業	16.4	15.8	0.6
事業所規模30人以上製造業	18.5	17.9	0.6

### □ 雇用 (調査産業計・事業所規模5人以上)

区分	本県	全国	対全国差増減 (ポイント)
常用雇用指数	100.3	103.2	△2.9
(参考)			
事業所規模5人以上製造業	104.1	102.2	1.9
事業所規模30人以上製造業	103.0	102.1	0.9

# 1 賃金の動き（調査産業計）

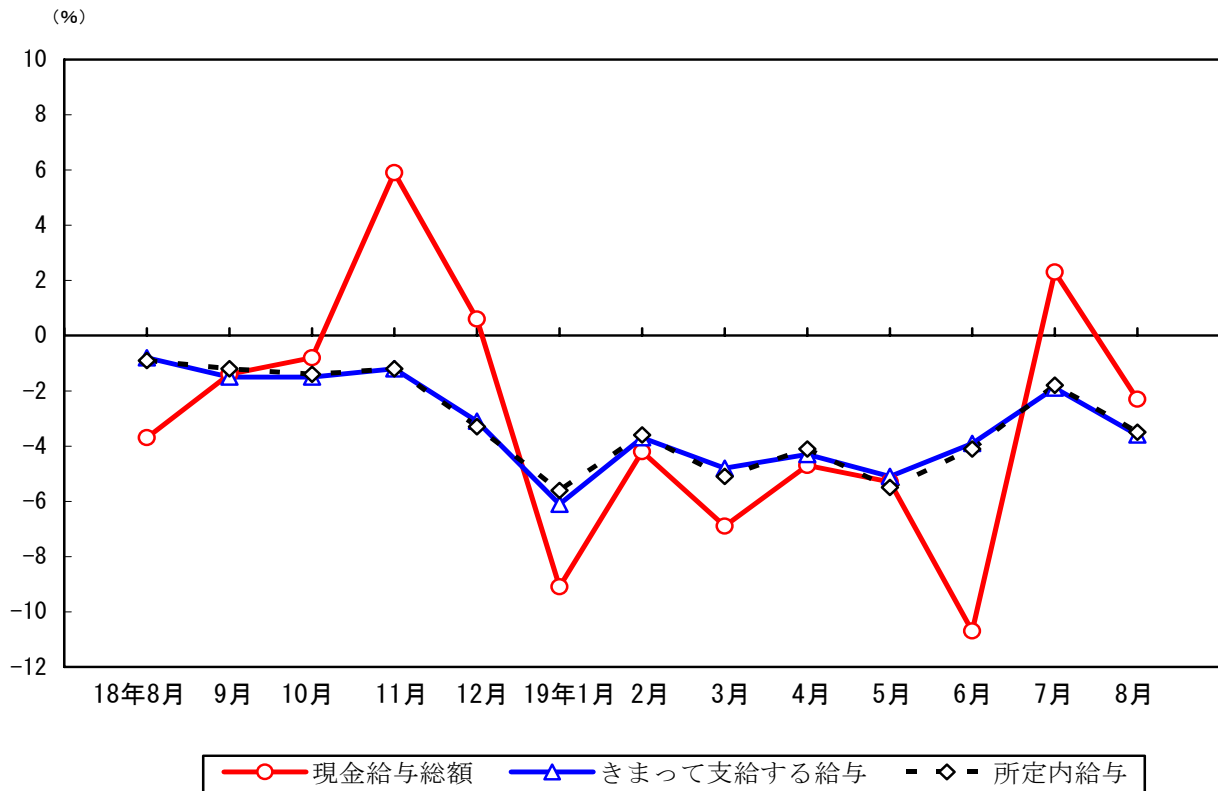
(1) 事業所規模5人以上（(2)の事業所規模30人以上を含む）

- ①現金給与総額（きまって支給する給与＋特別に支払われた給与）  
平成19年8月分の平均現金給与総額は前年同月比2.3%減の261,943円となった。
- ②きまって支給する給与（所定内給与＋所定外給与）  
前年同月比3.6%減の245,768円となった。
  - 所定内給与  
前年同月比3.5%減の226,080円となった。
  - 所定外給与  
前年同月差1,167円減の19,688円となった。
- ③特別に支払われた給与  
前年同月差2,265円増の16,175円となった。

(2) 事業所規模30人以上

- ①現金給与総額（きまって支給する給与＋特別に支払われた給与）  
平成19年8月分の平均現金給与総額は前年同月比1.2%増の291,211円となった。
- ②きまって支給する給与（所定内給与＋所定外給与）  
前年同月比0.4%減の274,679円となった。
  - 所定内給与  
前年同月比0.4%増の248,056円となった。
  - 所定外給与  
前年同月差3,008円減の26,623円となった。
- ③特別に支払われた給与  
前年同月差3,642円増の16,532円となった。

賃金増減率の推移－調査産業計、事業所規模5人以上(対前年同月比)



## 2 労働時間の動き（調査産業計）

(1) 事業所規模 5 人以上（(2) の事業所規模 30 人以上を含む）

① 総実労働時間（所定内労働時間＋所定外労働時間）

平成 19 年 8 月分総実労働時間は、前年同月比 0.8% 減の 153.0 時間となった。

② 所定内労働時間

前年同月比 1.0% 減の 142.2 時間となった。

③ 所定外労働時間

前年同月比 2.7% 増の 10.8 時間となった。また製造業は、前年同月比 6.6% 減の 16.4 時間となった。

(2) 事業所規模 30 人以上

① 総実労働時間（所定内労働時間＋所定外労働時間）

平成 19 年 8 月分総実労働時間は、前年同月比 0.8% 減の 158.7 時間となった。

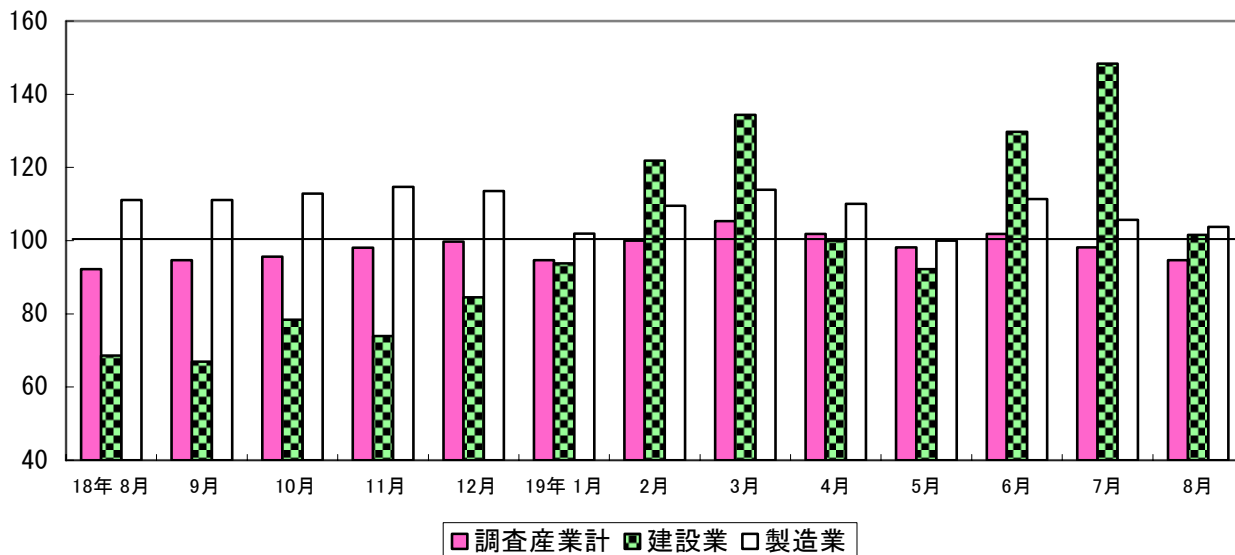
② 所定内労働時間

前年同月比 1.0% 減の 145.5 時間となった。

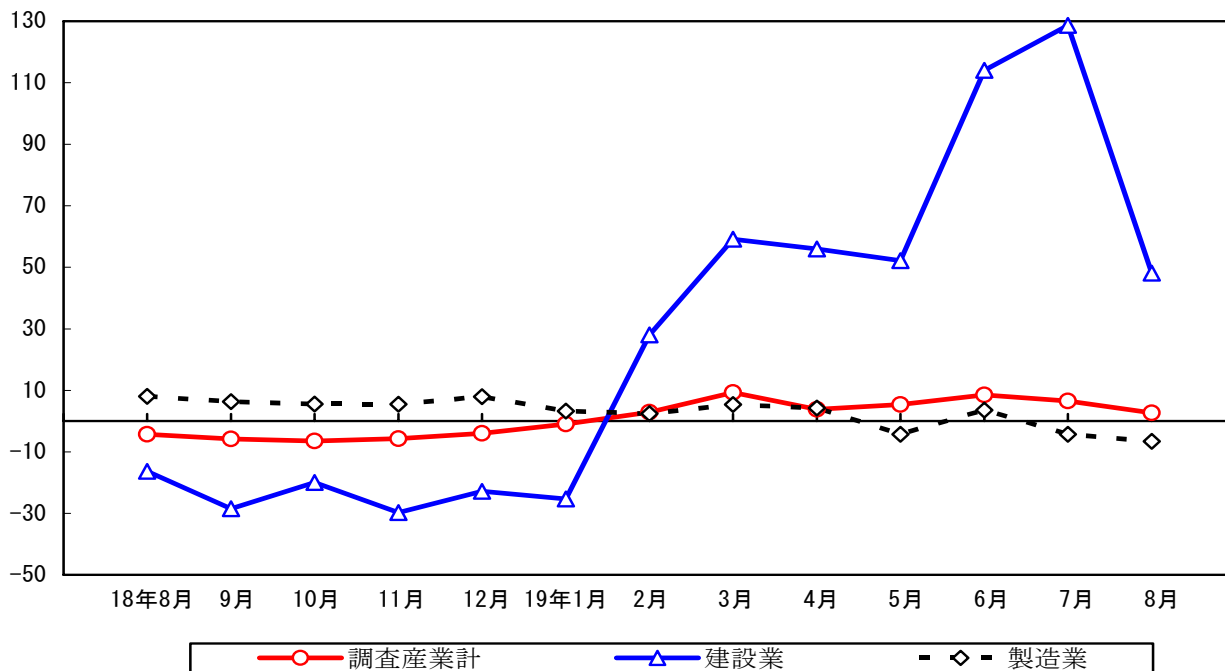
③ 所定外労働時間

前年同月比増減無し of 13.2 時間となった。また製造業は、前年同月比 1.4% 減の 18.5 時間となった。

所定外労働時間指数の推移－事業所規模 5 人以上 (H17年平均=100)



(%) 所定外労働時間増減率の推移－事業所規模 5 人以上 (対前年同月比)



### 3 雇用の動き（調査産業計）

(1) 事業所規模5人以上（(2)の事業所規模30人以上を含む）

①常用労働者数、常用雇用指数及び常用労働者数の増減率

平成19年8月分常用労働者数（推計）は622,415人、常用雇用指数（平成17年平均=100）は前年同月比1.3%増の100.3であった。

②常用労働者中のパートタイム労働者比率及び増減率

前年同月差2.3ポイント増の19.3%となった。

(2) 事業所規模30人以上

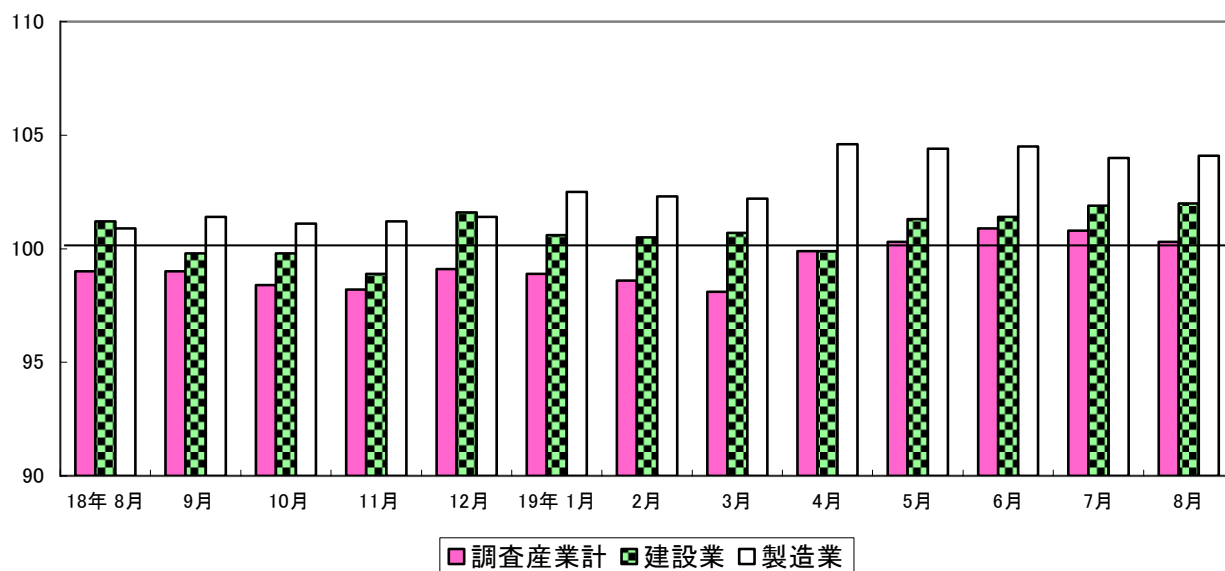
①常用労働者数、常用雇用指数及び常用労働者数の増減率

平成19年8月分常用労働者数（推計）は356,101人、常用雇用指数（平成17年平均=100）は前年同月比2.0%増の102.6であった。

②常用労働者中のパートタイム労働者比率及び増減率

前年同月差1.7ポイント増の15.5%となった。

雇用指数の推移－事業所規模5人以上（H17年平均=100）



常用雇用の増減率の推移－事業所規模5人以上（対前年同月比）

