

## 平成16年4月結果の概要

[前年同月比でみて]

きまって支給する給与は263,103円で1.1%増(15ヶ月連続で前年を上回っている。)

所定外労働時間は11.3時間で20.6%増(19ヶ月連続で前年を上回っている。)

常用雇用指数は95.8で0.2%減(13ヶ月連続で前年を下回っている。)

(調査産業計・事業所規模5人以上)

### 概況

#### 1 賃金

所定内給与は前年同月比0.6%減の242,579円となった。超過労働給与は前年同月差4,489円増加し、20,524円であった。きまって支給する給与は1.1%増の263,103円となった。現金給与総額は1.7%増の266,202円となった。実質賃金は1.9%増となった。

#### 2 労働時間

総実労働時間は、前年同月比3.0%増の165.7時間となった。このうち、所定外労働時間は、前年同月比20.6%増の11.3時間となった。

製造業の所定外労働時間は、5.2%増となった。(18か月連続で前年を上回っている。)

#### 3 雇用

常用雇用は、637,103人となり前年同月比0.2%減となった。

(調査産業計、事業所規模5人以上)

賃金 「一人平均」	現金給与総額 266,202円( 1.7)	きまって支給する給与 263,103円( 1.1)	所定内給与 242,579円( 0.6)	超過労働給与 20,524円<4,489>	特別に支払われた給与 3,099円<1,597>
労働時間 「一人平均」	総実労働時間 165.7時間( 3.0)	所定内労働時間 154.4時間( 2.1)	所定外労働時間 11.3時間( 20.6)	出勤日数 21.0日< 0.3>	所定外労働時間 (製造業) 16.3時間( 5.2)
雇用 労働異動	常用労働者 637,103人( 0.2)	一般労働者 523,267人	パートタイム労働者 113,836人	入職率 5.2%	離職率 4.7%

注) ( )内は前年同月比(%)、< >内は前年同月差(ポイント又は日、円)である。

# 1 賃金の動き

(1) 現金給与総額(きまって支給する給与 + 特別に支払われた給与)

4月の一人平均現金給与総額は規模5人以上調査産業計で前年同月比1.7%増の266,202円(規模30人以上では前年同月比1.1%増、285,722円)となった。

前年同月比	増加	製造業、電気・ガス・熱供給・水道業、金融・保険業、サービス業
	減少	建設業、運輸・通信業
	増減なし	卸売・小売業、飲食店

(2) きまって支給する給与(所定内給与 + 超過労働給与)

調査産業計で前年同月比1.1%増の263,103円(規模30人以上では前年同月比0.8%増、282,829円)となった。

前年同月比	増加	製造業、電気・ガス・熱供給・水道業、金融・保険業、サービス業
	減少	建設業、運輸・通信業、卸売・小売業、飲食店

所定内給与は調査産業計で前年同月比0.6%減の242,579円(事業所規模30人以上では前年同月比1.5%減、255,354円)となった。

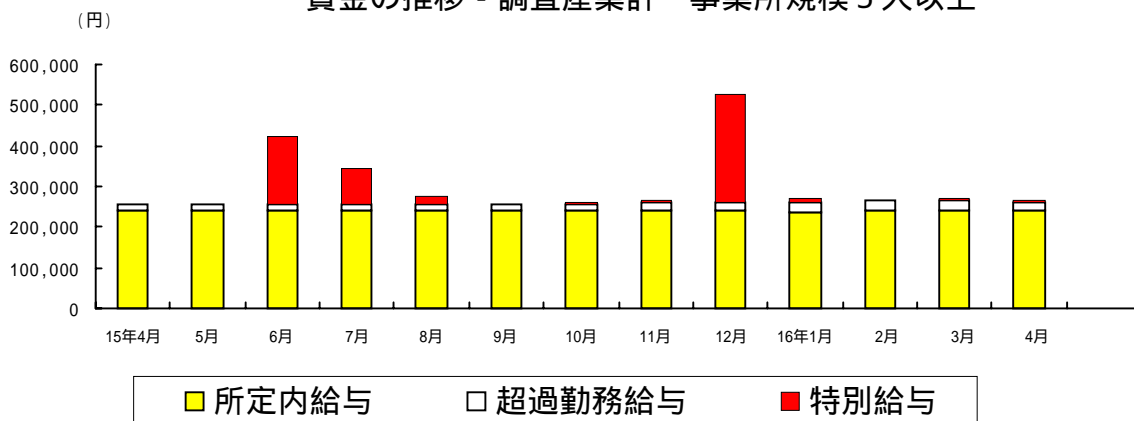
超過労働給与は調査産業計で前年同月差4,489円増の20,524円(事業所規模30人以上では前年同月差6,523円増、27,475円)となった。

(3) 特別に支払われた給与

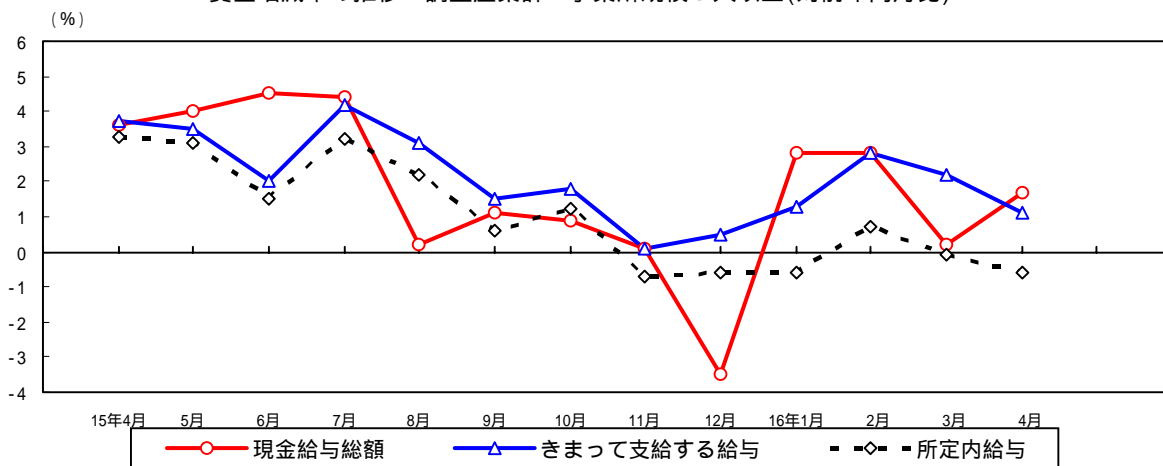
調査産業計で、前年同月差1,597円増の3,099円(事業所規模30人以上では前年同月差1,074円増、2,893円)となった。

前年同月差	増加	製造業、電気・ガス・熱供給・水道業、卸売・小売業、飲食店、金融・保険業、サービス業
	減少	建設業、運輸・通信業

## 賃金の推移 - 調査産業計・事業所規模5人以上



## 賃金増減率の推移 - 調査産業計・事業所規模5人以上(対前年同月比)



## 2 労働時間の動き

### (1) 総実労働時間（所定内労働時間 + 所定外労働時間）

調査産業計で、前年同月比3.0%増の165.7時間（事業所規模30人以上で前年同月比2.7%増、166.1時間）となった。

前年同月比	増加	建設業、製造業、電気・ガス・熱供給・水道業、運輸・通信業、金融・保険業、サービス業
	減少	卸売・小売業、飲食店

### (2) 所定内労働時間

調査産業計で、前年同月比2.1%増の154.4時間（事業所規模30人以上で前年同月比2.2%増、152.7時間）となった。

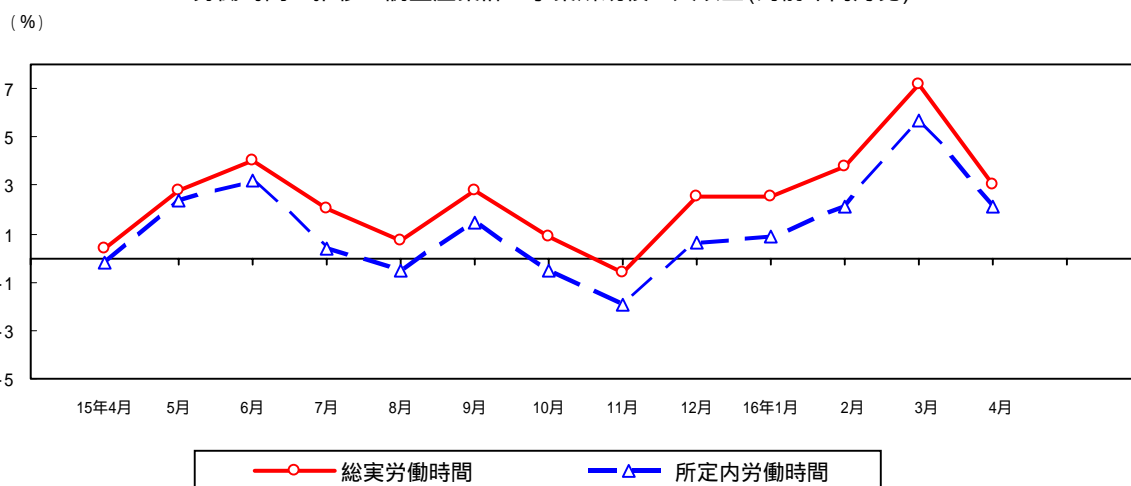
前年同月比	増加	建設業、製造業、運輸・通信業、金融・保険業、サービス業
	減少	電気・ガス・熱供給・水道業、卸売・小売業、飲食店

### (3) 所定外労働時間

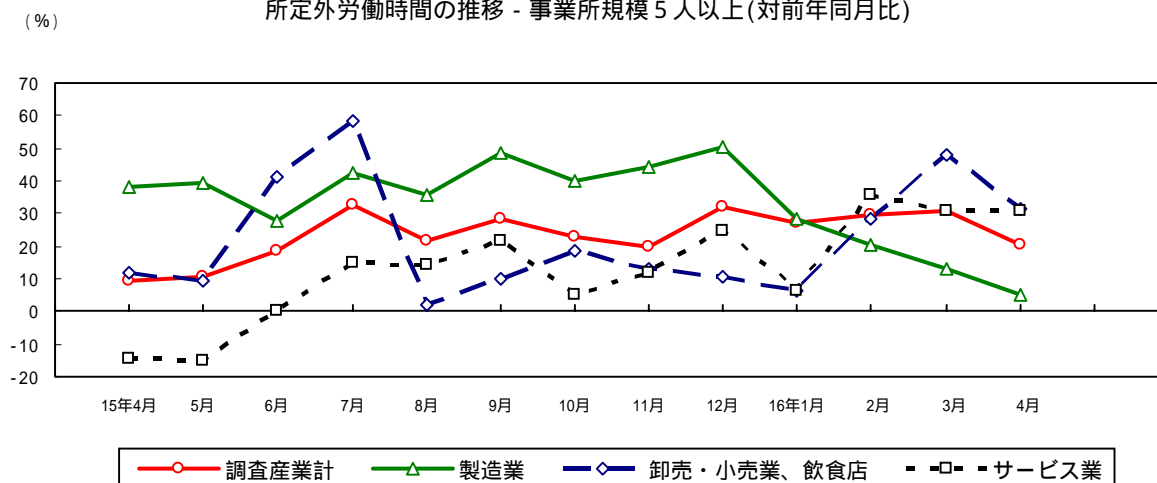
調査産業計で、前年同月比20.6%増の11.3時間（事業所規模30人以上で前年同月比12.8%増、13.4時間）となった。また製造業は、前年同月比5.2%増の16.3時間となった。

前年同月比	増加	建設業、製造業、電気・ガス・熱供給・水道業、運輸・通信業、卸売・小売業、飲食店、金融・保険業、サービス業
	減少	なし

労働時間の推移 - 調査産業計・事業所規模5人以上(対前年同月比)



所定外労働時間の推移 - 事業所規模5人以上(対前年同月比)



### 3 雇用の動き

#### (1) 常用労働者数、常用雇用指数及び常用労働者数の増減率

月末常用労働者数(推計)は、調査産業計で637,103人、常用雇用指数(平成12年平均=100)は95.8、前年同月比0.2%減(事業所規模30人以上で353,611人、94.8、前年同月比0.5%減)であった。

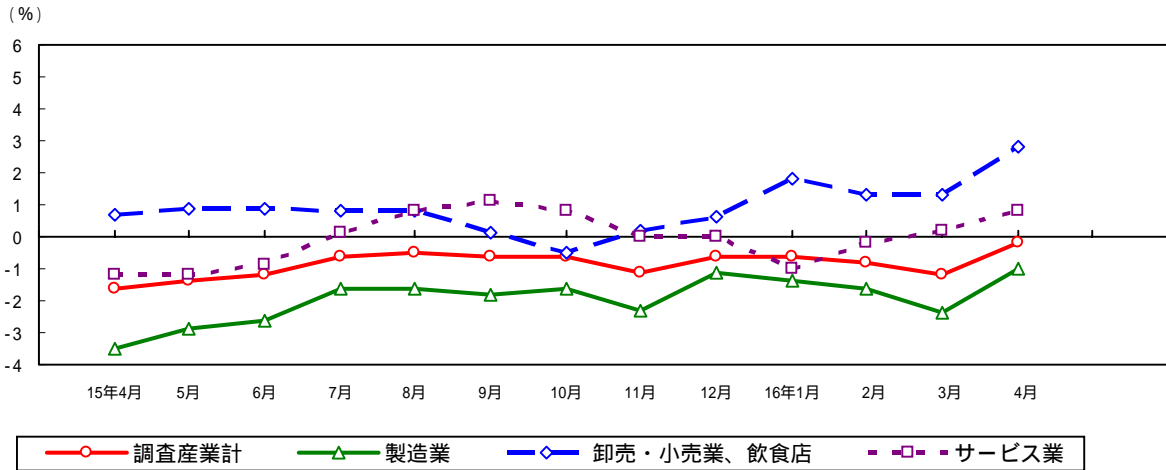
前年同月比 増加 運輸・通信業、卸売・小売業、飲食店、金融・保険業、サービス業  
減少 建設業、製造業、電気・ガス・熱供給・水道業

#### (2) 常用労働者中のパートタイム労働者比率及び増減率

調査産業計では17.9%、前年同月差0.9ポイント増(事業所規模30人以上では15.4%、前年同月差1.0ポイント増)となった。

前年同月差 増加 建設業、製造業、電気・ガス・熱供給・水道業、金融・保険業  
減少 運輸・通信業、サービス業  
増減なし 卸売・小売業、飲食店

常用雇用の増減率の推移 - 事業所規模5人以上(対前年同月比)



#### 賃金

平成16年4月速報値 調査産業計・事業所規模5人以上

区分	本県(円)	全国(円)	対全国比(%)
現金給与総額	266,202	280,746	94.8%
きまって支給する給与	263,103	274,760	95.8%
所定内給与	242,579	255,186	95.1%
所定外給与	20,524	19,574	104.9%
特別給与	3,099	5,986	51.8%

#### 労働時間

平成16年4月速報値 調査産業計・事業所規模5人以上

区分	本県(時間)	全国(時間)	対全国差増減(時間)
総実労働時間数	165.7	158.7	7.0
所定内労働時間数	154.4	148.1	6.3
所定外労働時間数	11.3	10.6	0.7
(参考)事業所規模30人以上:製造業	17.7	16.2	1.5

#### 雇用

平成16年4月速報値 調査産業計・事業所規模5人以上

区分	本県	全国	対全国差増減(ポイント)
常用雇用指数	95.8	98.8	3.0
(参考)事業所規模5人以上:製造業	91.1	90.2	0.9
(参考)事業所規模30人以上:製造業	93.1	88.8	4.3