

福島県の賃金、労働時間及び雇用の動き（平成15年3月結果の概要）

[前年同月比でみて]

きまって支給する給与は255,591円で2.2%増

所定外労働時間は9.3時間で2.2%増

常用雇用指数は95.5で0.1%減

(調査産業計・事業所規模5人以上)

概況

1 賃金

所定内給与は前年同月比1.7%増の239,095円となった。超過労働給与は前年同月差1,188円増加し、16,496円であった。きまって支給する給与は2.2%増の255,591円となった。現金給与総額は0.7%減の268,079円となった。実質賃金は0.2%増となった。

2 労働時間

総実労働時間は、前年同月比1.8%増の155.9時間となった。このうち、所定外労働時間は、前年同月比2.2%増の9.3時間となった。

製造業の所定外労働時間は、30.4%増となった。

3 雇用

常用雇用は、631,553人となり前年同月比0.1%減となった。

(調査産業計、事業所規模5人以上)

賃金 〔人平均〕	現金給与総額 268,079円(0.7)	きまって支給する給与 255,591円(2.2)	所定内給与 239,095円(1.7)	超過労働給与 16,496円<1,188>	特別に支払われた給与 12,488円<7,017>
労働時間 〔人平均〕	総実労働時間 155.9時間(1.8)	所定内労働時間 146.6時間(1.8)	所定外労働時間 9.3時間(2.2)	出勤日数 20.0日<0.2>	所定外労働時間 (製造業) 14.6時間(30.4)
雇用 労働異動	常用労働者 631,553人(0.1)	一般労働者 517,940人	パートタイム労働者 113,613人	入職率 2.1%	離職率 1.9%

注) ()内は前年同月比(%)、< >内は前年同月差(ポイント又は日、円)である。

1 賃金の動き

(1) 現金給与総額(きまって支給する給与+特別に支払われた給与)

3月の一人平均現金給与総額は規模5人以上調査産業計で前年同月比0.7%減の268,079円(規模30人以上では前年同月比2.9%減、285,324円)となった。

前年同月比 増加 建設業、製造業、卸売・小売業、飲食店、金融・保険業
減少 電気・ガス・熱供給・水道業、運輸・通信業、サービス業

(2) きまって支給する給与(所定内給与+超過労働給与)

調査産業計で前年同月比2.2%増の255,591円(規模30人以上では前年同月比0.9%増、272,873円)となった。

前年同月比 増加 建設業、製造業、卸売・小売業、飲食店、金融・保険業
減少 電気・ガス・熱供給・水道業、運輸・通信業、サービス業

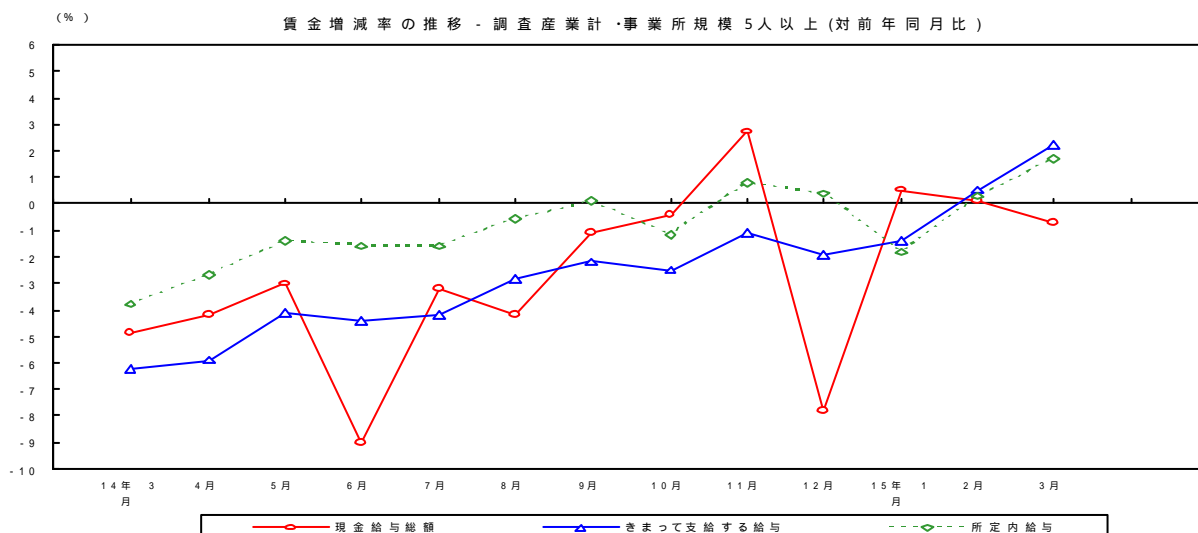
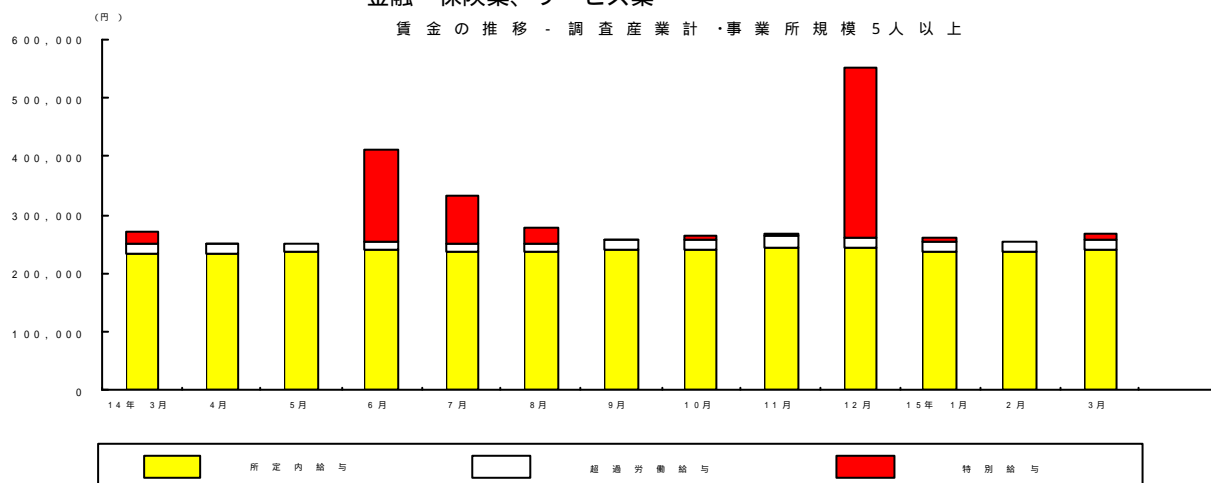
所定内給与は調査産業計で前年同月比1.7%増の239,095円(事業所規模30人以上では前年同月比0.9%増、252,581円)となった。

超過労働給与は調査産業計で前年同月差1,188円増の16,496円(事業所規模30人以上では前年同月差12円増、20,292円)となった。

(3) 特別に支払われた給与

調査産業計で、前年同月差7,017円減の12,488円(事業所規模30人以上では前年同月差10,969円減、12,451円)となった。

前年同月差 増加 製造業、卸売・小売業、飲食店
減少 建設業、電気・ガス・熱供給・水道業、運輸・通信業、金融・保険業、サービス業



2 労働時間の動き

(1) 総実労働時間（所定内労働時間＋所定外労働時間）

調査産業計で、前年同月比1.8%増の155.9時間（事業所規模30人以上で前年同月比1.2%増、155.3時間）となった。

前年同月比	増加	製造業、電気・ガス・熱供給・水道業、卸売・小売業、飲食店、金融・保険業、サービス業
	減少	建設業、運輸・通信業

(2) 所定内労働時間

調査産業計で、前年同月比1.8%増の146.6時間（事業所規模30人以上で前年同月比1.4%増、145.0時間）となった。

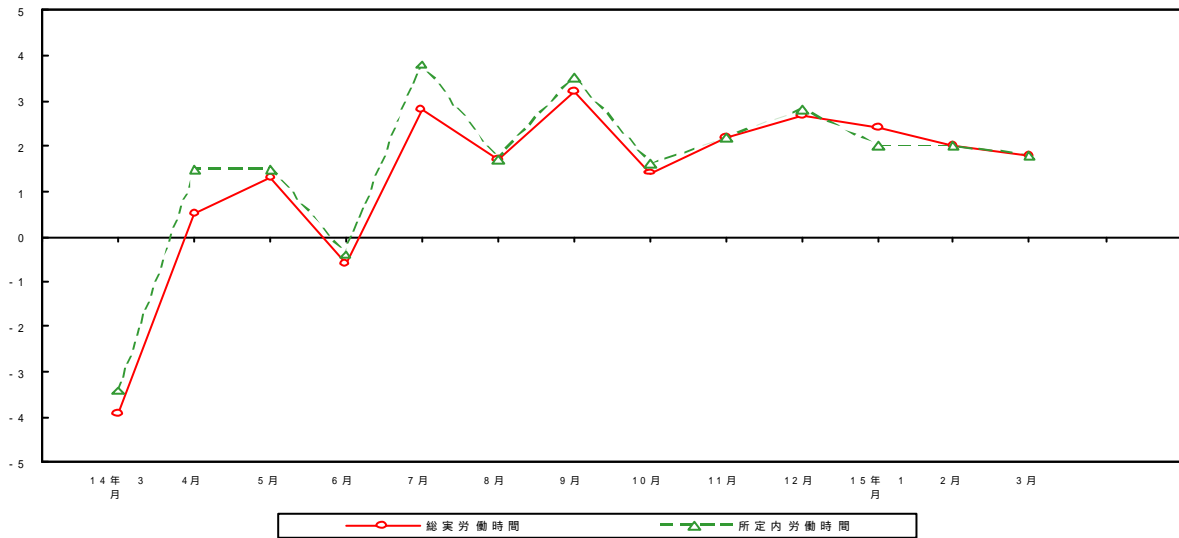
前年同月比	増加	建設業、製造業、電気・ガス・熱供給・水道業、運輸・通信業、卸売・小売業、飲食店、金融・保険業、サービス業
	減少	なし

(3) 所定外労働時間

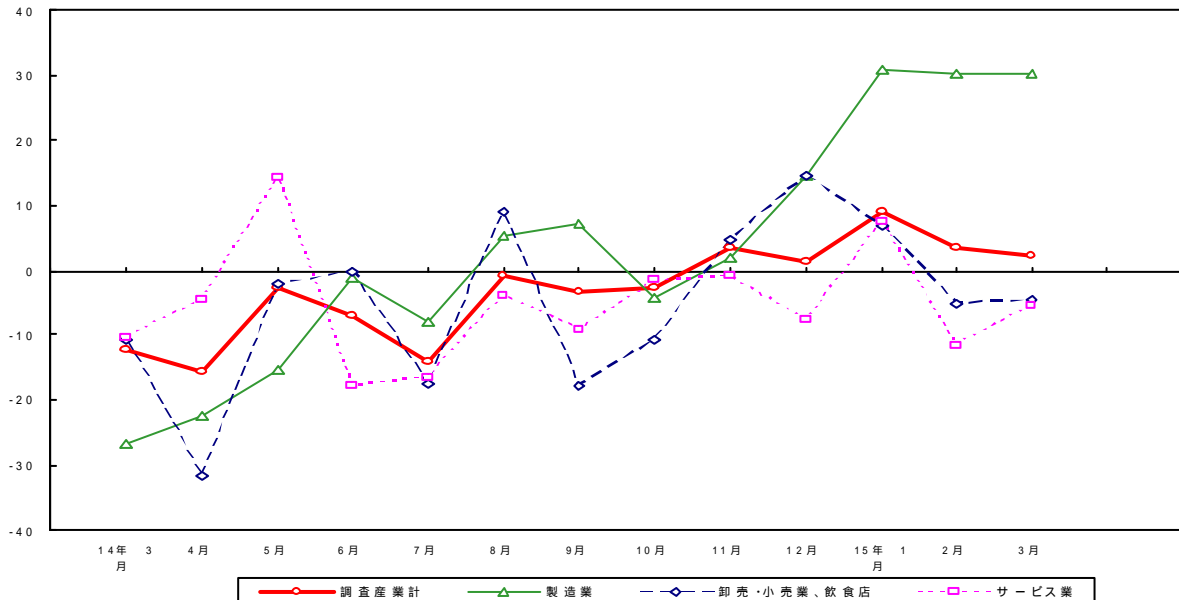
調査産業計で、前年同月比2.2%増の9.3時間（事業所規模30人以上で前年同月比2.8%減、10.3時間）となった。また製造業は、前年同月比30.4%増の14.6時間となった。

前年同月比	増加	製造業、電気・ガス・熱供給・水道業、金融・保険業
	減少	建設業、運輸・通信業、卸売・小売業、飲食店、サービス業

(%) 労働時間の推移 - 調査産業計・事業所規模5人以上(対前年同月比)



(%) 所定外労働時間の推移 - 事業所規模5人以上(対前年同月比)



3 雇用の動き

(1) 常用雇用指数

月末常用労働者数(推計)は、調査産業計で631,553人、常用雇用指数(平成12年平均=100)は95.5、前年同月比0.1%減(事業所規模30人以上で348,521人、94.0、0.6%減)であった。

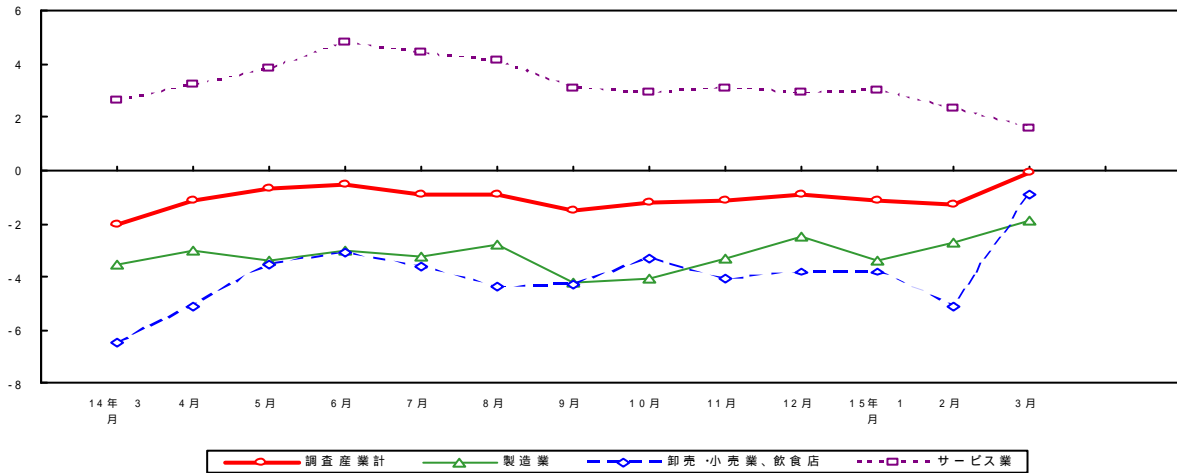
前年同月比 増加 運輸・通信業、金融・保険業、サービス業
 減少 建設業、製造業、電気・ガス・熱供給・水道業、卸売・小売業、飲食店

(2) 常用労働者中のパートタイム労働者の比率

調査産業計で18.0%、前年同月差1.4ポイントの上昇(事業所規模30人以上で15.0%、前年同月差1.4ポイントの上昇)となった。

前年同月差 増加 製造業、電気・ガス・熱供給・水道業、卸売・小売業、飲食店、金融・保険業
 減少 建設業、運輸・通信業、サービス業

(%) 常用雇用の増減率の推移 - 事業所規模5人以上(対前年同月比)



賃金

平成15年3月 確報値 調査産業計・事業所規模5人以上

区分	本県(円)	全国(円)	対全国比(%)
現金給与総額	268,079	298,682	89.8%
きまって支給する給与	255,591	279,121	91.6%
所定内給与	239,095	260,099	91.9%
所定外給与	16,496	19,022	86.7%
特別給与	12,488	19,561	63.8%

労働時間

平成15年3月 確報値 調査産業計・事業所規模5人以上

区分	本県	全国	対全国差増減(時間)
総実労働時間数	155.9	150.7	5.2
所定内労働時間数	146.6	140.3	6.3
所定外労働時間数	9.3	10.4	1.1
(参考)事業所規模30人以上製造業	14.5	17.0	2.5

雇用

平成15年3月 確報値 調査産業計・事業所規模5人以上

区分	本県	全国	対全国差増減(ポイント)
常用雇用指数	95.5	98.0	2.5
(参考)事業所規模5人以上製造業	93.2	91.7	1.5
(参考)事業所規模30人以上製造業	91.3	90.0	1.3