

最近の県経済動向

Fukushima Economic Performance Monthly

平成17年6月27日



うつくしま、ふくしま。

福島県

目 次

1 最近の県経済動向	1 ~ 2
概況	
(1) 個人消費	
(2) 建設需要	
(3) 生産活動	
(4) 雇用・労働	
(5) 物価	
(6) 企業・金融	
2 主要経済指標	3 ~ 8
3 景気動向指数（福島県）	9
4 中小企業景況レポート（福島県中小企業団体中央会）	10 ~ 12
（参考）	
(1) 福島県金融経済概況（日本銀行福島支店）	13
(2) 月例経済報告（内閣府）	13

注

- 1 鉱工業指数（県数値）については、年間補正を行ったため、平成16年1月以降の指数が改訂されています。
- 2 企業倒産件数、負債総額については、(株)東京商工リサーチ調査のデータに変更しました。

利用の手引き

1 始めに

県内経済の動きについては、昭和60年4月から「福島県景気動向指数」を毎月発行し、景気の拡張・後退局面及び山・谷の基準日設定などの統計指標を提供して来ました。また、我が国経済が低成長期に入り、よりコンパクトで全体像が把握できる統計指標への要望の高まりから、平成6年4月から関係機関の御協力を得ながら、「最近の県経済動向」を毎月発行しております。

今後ともさらに内容の充実に努めていきたいと考えていますので、御意見をお寄せいただきますようお願いいたします。

2 仕組み

「最近の県経済動向」では、本県経済の動向の判断に役立てるため、県内の経済状況についてマクロ(巨視的)観点から簡潔に概況を述べるよう努めています。採用している経済指標については、経済統計上の重要性、速報性に着目して26の指標を選んで、全国の推移状況とも比較できるようにしています。

また、福島県景気動向指数の要点をグラフで示すとともに、県内の景況感に県民の生の声を反映させることを目的に、(財)福島県産業振興センターの中小企業経営動向調査の中の「自由意見」(四半期公表)や福島県中小企業団体中央会が行っている「中小企業景況レポート」(月次公表)を掲載しております。さらに、参考として日本銀行福島支店の「福島県金融経済概況」、内閣府の「月例経済報告」の中から毎月の概要を抜粋して掲載しております。

お願い

本統計表から抜粋又は新たに資料を作成して利用する場合は、『福島県 最近の県経済動向から抜粋(又は作成)』と御記入くださるようお願いいたします。

福島県企画調整部情報統計領域	電話 024(521)7143
統計分析グループ	内線 (2431)
〒960-8670 福島市杉妻町2番16号	FAX 024(521)7914

1 最近の県経済動向

県内の景気は、個人消費がやや弱含んでいるなど、一部に厳しい状況があるものの、生産活動はおおむね回復基調にあり、雇用情勢も改善傾向を維持しており、緩やかな持ち直しの動きが続いている。

(1) 個人消費

大型小売店販売額(4月)は総額約 180 億円となり、前年同月比で 3.4 % (既存店) 減少し、3 か月連続で前年を下回っている。

内訳をみると、百貨店は衣料品で前年を上回っているものの、それ以外の商品分類は前年を下回ったため、前年同月比で 3.7 % (同) 減少している。また、スーパーは家庭用品と食堂喫茶で前年を上回っているものの、それ以外の商品分類は前年を下回ったため、前年同月比で 3.3 % (同) 減少している。

乗用車新規登録台数(5月)は 5,605 台となり、前年同月比で 11.0 % 増加し、2 か月連続で前年を上回っている。

内訳をみると、大型車は前年を下回っているものの、中型車、小型車、軽自動車は前年を上回っている。

(2) 建設需要

新設住宅着工戸数(4月)は総戸数 1,074 戸となり、前年同月比で 6.6 % 減少し、2 か月連続で前年を下回っている。

内訳をみると、分譲住宅は 3 か月連続で前年を上回ったものの、持家は 4 か月振りに、貸家は 2 か月連続で前年を下回っている。

公共工事請負金額(5月)は総額約 181 億円となり、前年同月比で 16.1 % 増加し、2 か月連続で前年を上回っている。

内訳をみると、国の機関が 3 か月振りに前年を上回ったものの、地方の機関は 2 か月振りに前年を下回っている。

業務用建築物着工棟数(4月)は、199 棟となり、前年同月比で 2.5 % 減少し、2 か月振りに前年を下回っている。

(3) 生産活動

鉱工業生産指数(4月)は 99.2 (速報値) となり、前年同月比で 2.9 % 上昇し、6 か月連続で前年を上回っている。

鉱工業出荷指数(4月)は 106.3 (速報値) となり、前年同月比で 3.5 % 上昇し、3 か月連続で前年を上回っている。

鉱工業在庫指数(4月)は 120.7 (速報値) となり、前年同月比で 3.9 % 低下し、4 か月振りに前年を下回っている。

大口電力使用量(4月)は 481,603 千 kWh となり、前年同月比で 0.1 % 増加し、平成 15 年 9 月以降前年を上回っている。

(4) 雇用・労働

新規求人倍率(4月)は 1.18 倍 (季節調整値) となり、前月と同水準となった。

有効求人倍率(4月)は 0.80 倍 (季節調整値) となり、前月を 0.02 ポイント上回った。

なお、有効求人数は 30,022 人 (前年同月比 3.4 % 増) となり、平成 14 年 8 月以降、前年を上回る動きが続いており、有効求職者数は 40,724 人 (同 6.7 % 減) となり、平成 14 年 10 月以降、前年を下回る動きが続いている。

雇用保険受給者実人員(4月)は 10,611 人となり、前年同月比で 13.4 % 減少し、平成 14 年 10 月以降、前年を下回る動きが続いている。

現金給与総額指数(名目)(4月)は 87.4 となり、前年同月比で 2.6 % 上昇し、3 か月連続で前年を上回っている。

所定外労働時間指数（４月）は 128.1 となり、前年同月比で 8.8 %上昇し、2 か月振りに前年を上回っている。

常用雇用指数（４月）は 93.4 となり、前年同月比で 2.4 %低下し、平成 15 年 4 月以降、前年を下回る動きが続いている。

（５）物価

国内企業物価指数（５月）は 97.4（速報値）となり、前年同月比で 1.8 %上昇し、15 か月連続で前年を上回っている。

福島市消費者物価指数（４月）は 97.9 となり、前年同月比で 0.3 %上昇し、3 か月振りに前年を上回っている。

また、生鮮食品を除く総合でみると 97.6 となり、前年同月比で 0.1 %上昇し、5 か月振りに前年を上回っている。

（６）企業・金融

企業倒産（５月）は、件数が 13 件となり、前年同月と比較して 27.8 %減少し、6 か月連続で前年を下回っている。また、負債総額は 15 億 8200 万円となり、前年同月比で 87.5 %減少し、2 か月振りに前年を下回っている。

倒産件数を業種別にみると、建設業が 6 件、製造業が 3 件等となっている。

また、理由別にみると、販売不振が 6 件等となっている。

金融機関預金残高（４月）は総額 6 兆 1114 億円となり、前年同月比で 0.7%増加し、2 か月連続で前年を上回っている。また、貸出残高は総額 3 兆 8506 億円となり、前年同月比で 1.0 %増加し、平成 13 年 12 月以来 40 か月振りに前年を上回っている。

貸出約定平均金利（４月）は、2.108 %となり、前月に比べて 0.041 ポイント低下し、5 か月連続で前月を下回っている。

2 主要経済指標

区分 年月	個人消費				建設需要					
	1 大型小売店販売額		2 乗用車新規登録台数		3 新設住宅着工戸数		4 公共工事請負金額		5 業務用建築物着工棟数	
	福島県	全国	福島県	全国	福島県	全国	福島県	全国	福島県	全国
	(百万円)	(億円)	(台)	(千台)	(戸)	(戸)	(百万円)	(億円)	(棟)	(棟)
H13年	249,844	223,409	79,253	4,290	15,010	1,173,858	378,122	192,976	2,654	126,285
14	238,124	220,328	77,082	4,441	14,322	1,150,923	347,701	179,080	2,518	116,280
15	235,602	217,593	76,354	4,716	13,741	1,160,083	291,844	154,589	2,604	114,130
16	235,791	214,675	76,175	4,768	13,481	1,189,049	239,216	137,355	2,606	116,749
16年	59,046	52,757	25,129	1,469	2,686	267,032	30,883	30,901	507	25,802
	56,999	51,645	16,055	1,007	4,091	301,649	79,592	37,824	682	29,225
	57,293	51,864	17,922	1,179	3,499	316,813	74,076	39,013	725	31,504
	62,453	58,409	17,069	1,113	3,205	303,555	60,267	31,306	692	30,218
17年	57,647	51,914	24,229	1,450	2,771	271,021	25,281	29,212	536	25,979
16年2月	17,715	15,823	7,113	442	885	84,950	4,423	6,823	186	8,674
3	20,379	17,888	12,430	698	980	93,285	17,425	16,503	192	9,085
4	18,914	17,233	5,115	302	1,150	96,178	25,690	15,541	204	9,179
5	19,188	17,264	5,050	320	1,322	98,889	15,589	8,616	185	9,207
6	18,897	17,149	5,890	385	1,619	106,582	38,312	13,667	293	10,839
7	20,088	19,354	6,219	431	1,147	106,462	29,939	13,364	234	10,731
8	19,680	16,539	4,474	292	1,286	102,070	21,098	12,061	246	10,493
9	17,525	15,971	7,229	456	1,066	108,281	23,038	13,588	245	10,280
10	19,640	17,833	5,541	350	1,133	106,145	28,576	12,558	255	10,329
11	18,483	17,610	6,461	391	1,107	98,561	18,066	9,697	229	10,213
12	24,330	22,966	5,067	372	965	98,849	13,623	9,051	208	9,676
17年1月	21,140	19,305	5,512	325	786	94,944	9,334	6,624	163	8,545
2	16,968	15,167	6,788	441	1,088	85,288	6,916	6,605	175	8,719
3	19,539	17,442	11,929	685	897	90,789	9,030	15,983	198	8,715
4	18,019	17,148	5,290	329	1,074	96,740	28,636	13,779	199	8,803
5	-	-	5,605	345	-	-	18,106	8,583	-	-
	対前年同月(期)比(%)									
H13年	4.3	3.0	2.1	0.7	5.2	4.6	7.2	7.8	10.8	6.5
14	2.6	2.2	2.7	3.5	4.6	2.0	8.0	7.2	5.1	7.9
15	3.1	3.2	0.9	6.2	4.1	0.8	16.1	13.7	3.4	1.8
16	3.0	3.5	0.2	1.1	1.9	2.5	18.0	11.1	0.1	2.3
16年	2.0	2.2	2.5	1.8	6.7	5.4	53.5	18.8	14.7	1.0
	4.1	3.9	2.4	3.3	15.4	3.7	8.0	10.4	2.9	2.0
	2.5	3.4	1.3	2.3	11.4	9.4	29.6	12.4	7.1	6.5
	3.2	4.5	0.8	3.1	4.8	0.1	12.9	15.2	15.8	3.6
17年	3.6	4.0	3.6	1.3	3.2	1.5	18.1	5.5	5.7	0.7
16年2月	0.2	0.5	1.7	0.0	5.7	1.9	39.0	10.5	17.0	0.9
3	3.2	4.7	2.2	1.8	15.1	6.9	61.6	22.7	34.3	4.0
4	4.9	3.3	6.1	0.4	4.5	4.1	3.6	8.8	13.6	3.9
5	3.9	3.5	7.2	6.3	17.7	0.9	36.6	23.2	13.5	0.4
6	3.6	5.0	4.9	2.8	22.7	7.4	8.6	2.2	11.0	2.4
7	0.7	1.5	4.2	1.2	10.7	7.8	28.7	20.6	1.3	2.9
8	4.7	5.3	4.3	4.2	39.3	10.5	10.1	2.6	24.9	13.1
9	3.4	3.5	2.0	2.2	38.8	10.1	42.1	11.4	0.8	4.2
10	1.6	4.2	7.1	5.3	4.2	1.5	20.6	22.4	7.3	2.1
11	5.7	5.3	8.1	9.6	0.8	0.2	4.4	4.2	15.8	8.6
12	2.5	4.2	3.8	5.5	17.1	2.0	14.3	14.6	24.4	0.2
17年1月	0.1	1.2	1.3	1.1	4.3	6.9	3.3	12.6	26.4	6.2
2	5.6	6.7	4.6	0.4	22.9	0.4	56.4	3.2	5.9	0.5
3	5.5	4.5	4.0	1.9	8.5	2.7	48.2	3.1	3.1	4.1
4	3.4	2.3	3.4	9.0	6.6	0.6	11.5	11.3	2.5	4.1
5	-	-	11.0	7.9	-	-	16.1	0.4	-	-
備考	百貨店とスーパーの計 前年同期(月)比は既存店		乗用車、軽自動車の計 「新車登録台数実績表」		持家、貸家、給与住宅、分譲 住宅の計		年表示は、年度ベース 国の機関と地方の機関の計		全建築物から居住専用住宅、 居住産業併用住宅を除いたもの	
資料	「商業動態統計調査」		自動車販売店協会 軽自動車協会		「月刊住宅着工統計」 国土交通省		「公共工事前払金保証統計」 東日本建設保証株式会社		「建築統計月報」 国土交通省	
出所	経済産業省、東北経済産業局		自動車販売店協会 軽自動車協会		国土交通省		東日本建設保証株式会社		国土交通省	

rは訂正值、Pは速報値

区分 年月	生産活動							
	6 鉱工業生産指数		7 鉱工業出荷指数		8 鉱工業在庫指数		9 大口電力使用量	
	福島県	全国	福島県	全国	福島県	全国	福島県	全国
							(千kWh)	(百万kWh)
H13年	93.9	93.2	94.0	93.7	109.9	98.3	5,046,831	259,858
14	93.0	92.0	94.3	93.5	116.9	90.4	5,128,600	258,773
15	95.0	95.0	99.1	97.2	120.3	88.2	5,356,649	260,847
16	99.5	100.2	104.5	102.4	117.0	87.9	5,634,935	268,388
16年	97.4	100.6	103.0	103.7	121.2	85.4	458,558	21,405
	96.7	98.5	101.5	99.4	135.3	90.9	469,748	22,282
	101.4	100.9	106.0	103.5	123.8	88.9	481,304	23,542
	102.3	100.9	107.4	103.0	117.0	87.9	468,702	22,234
17年	99.7	102.0	105.5	104.3	123.9	87.7	467,389	21,632
16年2月	92.0	97.1	96.3	99.1	119.8	92.0	446,303	21,058
3	107.5	112.4	115.6	118.5	121.2	85.4	478,073	22,206
4	96.4	98.5	102.7	98.9	125.6	88.7	481,233	21,629
5	92.3	93.4	95.2	94.1	137.0	90.2	445,413	21,841
6	101.5	103.6	106.6	105.3	135.3	90.9	482,597	23,376
7	104.9	103.3	107.2	105.1	146.6	90.4	502,023	24,375
8	94.6	93.9	99.0	94.7	133.4	91.3	462,062	22,883
9	104.8	105.4	111.7	110.8	123.8	88.9	479,828	23,370
10	100.4	99.9	104.8	101.1	121.2	91.2	482,708	22,806
11	101.9	102.2	107.3	103.9	121.9	92.3	464,018	22,032
12	104.6	100.6	110.2	104.1	117.0	87.9	459,380	21,864
17年1月	93.7	94.0	96.8	93.8	126.6	93.3	460,436	21,291
2	97.4	98.1	102.7	99.0	129.0	95.0	452,036	21,028
3	107.9	113.8	117.0	120.1	123.9	87.7	489,695	22,577
4	99.2	98.8	106.3	99.5	120.7	89.7	481,603	21,844
5	-	-	-	-	-	-	-	-
	対前年同月(期)比(%)							
H13年	6.1	6.8	6.0	6.3	9.6	0.7	0.9	2.6
14	1.0	1.3	0.3	0.2	6.4	8.0	1.6	0.4
15	2.2	3.3	5.1	4.0	2.9	2.4	4.4	0.8
16	4.7	5.5	5.4	5.3	2.7	0.3	5.2	2.9
16年	4.8	6.9	8.0	7.0	3.9	1.3	5.1	1.6
	4.4	7.2	5.6	7.1	7.4	0.8	6.4	2.7
	7.2	6.4	6.2	6.3	2.1	0.8	6.6	5.0
	2.3	1.8	2.2	1.6	2.7	0.3	2.8	2.1
17年	2.4	1.4	2.4	0.6	2.2	2.7	1.9	1.1
16年2月	2.7	6.7	4.4	5.7	2.0	1.9	5.2	3.2
3	6.6	8.4	11.3	8.5	3.9	1.3	5.8	1.3
4	5.0	8.6	10.0	8.3	2.0	0.3	11.4	2.2
5	1.8	3.8	1.2	4.4	5.4	1.3	1.8	1.3
6	6.4	9.1	5.9	8.6	7.4	0.8	6.0	4.6
7	7.0	6.2	6.7	7.4	2.6	3.5	8.5	7.6
8	9.4	9.6	7.5	7.6	4.2	0.8	7.6	4.5
9	5.6	4.0	4.7	4.1	2.1	0.8	3.7	2.8
10	0.0	0.9	2.2	1.3	8.3	0.3	4.3	2.3
11	5.7	4.4	7.3	5.1	2.7	0.3	2.9	2.3
12	1.5	1.9	2.0	1.1	2.7	0.3	1.2	1.8
17年1月	1.1	2.0	0.3	0.4	5.7	2.5	2.0	1.6
2	5.9	1.0	6.6	0.1	7.7	3.3	1.3	0.1
3	0.4	1.2	1.2	1.4	2.2	2.7	2.4	1.7
4	2.9	0.3	3.5	0.6	3.9	1.1	0.1	1.0
5	-	-	-	-	-	-	-	-
備考	原指数 平成12年 = 100		原指数 平成12年 = 100		原指数 平成12年 = 100 年及び四半期の数値は期末値である。		県は東北電力、国は電力10社計 四半期値は、月平均値	
資料 出所	「鉱工業指数月報」福島県 経済産業省						東北電力株式会社福島支店 電気事業連合会	

rは訂正值、Pは速報値

区分 年月	雇用・労働									
	10 新規求人倍率		11 有効求人倍率		12 有効求人数		13 有効求職者数		14 雇用保険受給者実人員	
	福島県	全国	福島県	全国	福島県	全国	福島県	全国	福島県	全国
	(倍)	(倍)	(倍)	(倍)	(人)	(千人)	(人)	(千人)	(人)	(千人)
H13年	0.87	1.01	0.54	0.59	21,956	1,534	40,363	2,598	17,937	1,080
14	0.82	0.93	0.45	0.54	20,476	1,486	45,280	2,768	20,210	1,095
15	1.00	1.07	0.60	0.64	24,586	1,670	41,004	2,597	14,713	889
16	1.12	1.29	0.73	0.83	29,064	1,956	37,849	2,369	11,671	709
16年	1.09	1.18	0.70	0.76	27,401	1,920	37,344	2,402	11,744	712
	1.12	1.28	0.74	0.80	27,652	1,901	42,063	2,569	12,184	705
	1.22	1.30	0.80	0.85	29,984	1,932	37,381	2,329	12,369	756
	1.19	1.42	0.84	0.90	31,216	2,072	34,608	2,175	10,386	664
17年	1.22	1.41	0.78	0.91	29,014	2,157	35,187	2,257	9,795	609
16年2月	1.08	1.20	0.70	0.76	26,509	1,882	36,123	2,351	11,469	703
3	1.09	1.13	0.71	0.76	30,225	2,085	40,164	2,532	11,660	696
4	1.14	1.24	0.72	0.78	29,048	2,016	43,667	2,689	12,256	697
5	1.04	1.27	0.74	0.79	27,097	1,835	41,969	2,545	11,316	666
6	1.17	1.32	0.76	0.83	26,812	1,852	40,554	2,474	12,980	752
7	1.23	1.29	0.77	0.84	27,049	1,857	38,555	2,380	12,792	759
8	1.20	1.27	0.80	0.84	30,142	1,917	36,976	2,316	12,651	774
9	1.23	1.33	0.82	0.86	32,762	2,022	36,611	2,292	11,665	734
10	1.25	1.44	0.85	0.89	32,838	2,089	35,528	2,248	10,800	682
11	1.18	1.43	0.84	0.91	32,419	2,133	35,090	2,187	10,390	678
12	1.13	1.38	0.83	0.90	28,392	1,994	33,205	2,088	9,969	632
17年1月	1.21	1.41	0.78	0.91	27,634	2,044	34,045	2,192	9,816	616
2	1.28	1.48	0.79	0.91	28,243	2,108	33,999	2,209	9,680	603
3	1.18	1.35	0.78	0.91	31,166	2,318	37,518	2,369	9,889	607
4	1.18	1.42	0.80	0.94	30,022	2,243	40,724	2,519	10,611	600
5	-	-	-	-	-	-	-	-	-	-
	対前月(期) (ポイント)				対前年同月(期)比(%)					
H13年	0.22	0.04	0.11	0.00	6.2	4.2	12.2	3.6	10.8	4.1
14	0.05	0.08	0.09	0.05	6.7	3.1	12.2	6.6	12.7	1.4
15	0.18	0.14	0.15	0.10	20.1	12.4	9.4	6.2	27.2	18.9
16	0.12	0.22	0.13	0.19	18.2	17.1	7.7	8.8	20.7	20.2
16年	0.01	0.02	0.03	0.03	15.7	18.3	8.4	8.3	25.0	21.6
	0.03	0.10	0.04	0.04	19.9	18.0	5.5	9.6	20.3	22.3
	0.10	0.02	0.06	0.05	21.6	17.3	9.3	9.4	17.2	19.0
	0.03	0.12	0.04	0.05	15.9	15.1	7.7	7.7	19.9	17.5
17年	0.03	0.01	0.06	0.01	5.9	4.1	5.8	3.8	16.6	14.5
16年2月	0.01	0.00	0.01	0.00	14.5	17.5	8.4	8.8	26.2	22.1
3	0.01	0.07	0.01	0.00	18.0	19.1	6.0	6.6	22.9	20.5
4	0.05	0.11	0.01	0.02	17.8	17.6	4.3	8.1	19.4	19.9
5	0.10	0.03	0.02	0.01	20.9	16.0	6.3	10.7	26.4	28.3
6	0.13	0.05	0.02	0.04	21.3	20.7	6.0	9.9	14.9	18.5
7	0.06	0.03	0.01	0.01	16.9	17.2	9.5	10.9	18.1	21.0
8	0.03	0.02	0.03	0.00	26.9	19.6	7.8	8.1	13.9	16.5
9	0.03	0.06	0.02	0.02	20.9	15.2	10.7	9.0	19.6	19.3
10	0.02	0.11	0.03	0.03	16.3	12.4	11.4	10.6	22.3	22.1
11	0.07	0.01	0.01	0.02	19.7	18.1	6.4	6.3	16.7	12.6
12	0.05	0.05	0.01	0.01	11.3	15.0	4.9	6.1	20.2	17.4
17年1月	0.08	0.03	0.05	0.01	8.5	14.0	4.8	5.6	18.9	16.5
2	0.07	0.07	0.01	0.00	6.5	12.0	5.9	6.0	15.6	14.2
3	0.10	0.13	0.01	0.00	3.1	11.2	6.6	6.4	15.2	12.8
4	0.00	0.07	0.02	0.03	3.4	11.2	6.7	6.3	13.4	13.9
5	-	-	-	-	-	-	-	-	-	-
備考	新規、有効求人倍率の年値は原数値、各月の値は季節調整値 四半期値は各期ごとの平均									
資料 出所	「雇用失業情勢」 福島労働局職業安定部				「雇用失業情勢」 福島労働局職業安定部					

区分 年月	雇用・労働								物価
	15 現金給与総額 指数(名目)		16 所定外労働時間指数		17 常用雇用指数		18 パートタイム 労働者比率		19 国内企業 物価指数
	福島県	全国	福島県	全国	福島県	全国	福島県	全国	全国
H13年	100.7	98.4	94.3	95.9	98.0	99.6	(%)	(%)	97.7
14	97.1	95.5	89.5	97.0	97.3	98.9	15.7	21.0	95.7
15	98.3	94.8	106.1	101.5	96.5	98.5	16.1	22.0	94.9
16	99.8	94.1	123.0	104.9	95.8	99.1	16.8	22.6	96.1
16年	85.4	79.5	125.4	105.1	95.7	98.2	17.0	25.3	96.1
	100.9	96.1	113.9	103.7	95.9	99.2	17.5	25.1	95.3
	96.4	90.1	124.0	102.7	96.3	99.4	17.7	25.2	95.8
	116.5	110.6	128.8	108.2	95.4	99.4	16.7	25.2	96.6
17年	86.2	79.5	125.4	105.5	93.2	98.8	16.0	25.6	96.7
16年2月	84.3	77.7	124.0	105.1	95.6	98.2	16.3	25.4	96.6
3	86.1	80.6	132.3	109.2	95.4	97.9	17.1	25.1	95.3
4	85.2	79.3	117.7	108.2	95.7	99.1	17.3	25.1	95.5
5	85.3	77.9	109.4	101.0	95.7	99.2	17.9	25.1	95.7
6	132.2	131.0	114.6	102.0	96.2	99.4	17.9	25.1	95.7
7	112.9	110.8	122.9	104.1	96.6	99.5	17.3	25.2	96.0
8	91.4	81.9	121.9	101.0	96.5	99.5	16.3	25.2	96.5
9	84.9	77.7	127.1	103.1	95.9	99.3	17.0	25.2	96.5
10	85.6	78.2	128.1	105.1	95.3	99.3	16.9	25.4	96.7
11	88.3	82.6	128.1	109.2	95.7	99.4	16.3	25.6	96.7
12	175.7	171.1	130.2	110.2	95.1	99.5	15.9	25.4	96.8
17年1月	85.2	80.5	119.8	103.1	93.8	99.1	15.9	25.7	96.7
2	85.1	77.8	127.1	105.1	93.1	98.8	16.5	25.5	96.4
3	88.2	80.3	129.2	108.2	92.7	98.4	16.7	25.4	96.5
4	87.4	79.8	128.1	110.2	93.4	99.5	15.6	25.4	96.8
5	-	-	-	-	-	-	15.2	24.9	97.5
							-	-	P 97.4
	対前年同月(期)比(%)						対前月(期)(ポイント)		対前年同月(期)比(%)
H13年	0.7	1.6	5.7	4.1	2.0	0.4	0.3	0.8	2.3
14	3.6	2.9	5.1	1.1	0.7	0.7	0.4	1.0	2.0
15	1.2	0.7	18.5	4.6	0.8	0.4	0.7	0.6	0.8
16	1.5	0.7	15.9	3.3	0.7	0.6	0.2	2.7	1.3
16年	1.9	1.7	29.2	4.4	0.9	0.2	0.9	2.2	0.1
	0.6	1.0	16.6	3.7	0.3	0.6	0.2	0.1	1.1
	1.4	0.4	13.8	3.7	0.6	0.7	1.0	0.1	1.8
	2.0	0.0	8.4	1.6	1.2	0.7	0.7	0.3	2.0
17年	0.9	0.0	0.0	0.4	2.6	0.6	0.3	0.1	1.4
16年2月	2.8	0.4	29.3	4.1	0.8	0.2	1.1	0.0	0.0
3	0.2	2.9	31.1	3.9	1.2	0.1	0.2	0.0	0.2
4	1.7	0.1	20.6	3.9	0.2	0.7	0.6	0.0	0.6
5	2.3	0.5	13.9	3.1	0.3	0.6	0.0	0.1	0.9
6	1.0	2.0	15.0	4.1	0.3	0.6	0.6	0.2	1.5
7	0.1	0.6	16.4	5.2	0.2	0.7	1.0	0.1	1.7
8	3.0	0.0	13.2	4.2	0.2	0.8	0.7	0.0	1.7
9	1.4	0.6	11.9	2.1	1.3	0.7	0.1	0.1	1.9
10	0.1	0.6	16.4	1.0	1.3	0.7	0.6	0.2	2.1
11	2.2	2.0	6.8	2.0	0.8	0.7	0.4	0.2	2.1
12	2.7	0.6	3.0	1.8	1.4	0.8	0.0	0.3	1.9
17年1月	0.7	0.2	0.0	2.1	2.4	0.7	0.6	0.3	1.4
2	0.9	0.1	2.5	0.0	2.6	0.6	0.2	0.1	1.3
3	2.4	0.4	2.3	0.9	2.8	0.5	1.1	0.0	1.4
4	2.6	0.6	8.8	1.8	2.4	0.4	0.4	0.5	1.9
5	-	-	-	-	-	-	-	-	1.8
備考	全産業5人以上 平成12年=100、平成16年の前年同期(月)比は、旧産業集計による。				全産業5人以上 平成12年=100、平成16年の前年同期(月)比は、旧産業集計による。				(国内総平均) 平成12年=100
資料 出所	「毎月勤労統計調査結果速報」福島県 厚生労働省				「毎月勤労統計調査結果速報」福島県 厚生労働省		「毎月勤労統計調査結果速報」福島県 厚生労働省		「経済統計月報」 日本銀行 Pは速報値

区分 年月	企業・金融											
	20 消費者物価指数				21 企業倒産				22 金融機関預貸残高			
	福島市		全 国		福島県		全 国		福島県		全 国	
	総合	生鮮食品 を除く総合	総合	生鮮食品 を除く総合	件数	負債総額	件数	負債総額	金融機関 預金残高	金融機関 貸出残高	国内銀行 預金残高	国内銀行 貸出残高
				(件)	(百万円)	(件)	(億円)	(億円)	(億円)	(百億円)	(百億円)	
H13年	99.3	99.2	99.3	99.2	292	186,778	19,164	165,196	61,612	43,290	48,617	44,822
14	98.3	98.1	98.4	98.3	251	183,636	19,087	137,824	60,688	40,062	50,163	43,164
15	97.7	97.6	98.1	98.0	187	126,871	16,255	115,818	60,835	38,938	51,168	41,385
16	97.8	97.6	98.1	97.9	163	102,797	13,679	78,177	60,952	38,488	51,868	40,400
16年	97.3	97.1	97.8	97.6	41	7,973	3,669	25,430	59,869	38,776	51,921	41,169
	97.9	97.7	98.0	97.9	41	16,659	3,403	16,212	61,054	37,770	51,859	40,179
	97.9	97.9	98.1	98.0	38	6,199	3,310	15,370	60,268	38,163	51,631	40,440
	98.1	97.7	98.5	98.0	43	71,966	3,297	21,163	60,952	38,488	51,868	40,400
17年	97.4	96.9	97.6	97.2	32	7,178	3,176	19,876	60,068	38,432	-	-
16年2月	97.1	96.9	97.7	97.5	17	2,571	1,159	10,740	60,281	38,915	51,093	40,983
3	97.6	97.4	97.9	97.7	14	2,495	1,329	10,094	59,869	38,776	51,921	41,169
4	97.6	97.5	97.9	97.9	11	1,329	1,236	8,263	60,711	38,140	51,821	40,446
5	97.8	97.6	98.0	97.9	18	12,691	1,089	4,297	60,662	37,734	51,980	40,259
6	98.3	97.9	98.2	98.0	12	2,639	1,078	3,650	61,054	37,770	51,859	40,179
7	97.8	97.7	97.9	97.9	6	690	1,123	5,764	60,845	38,052	51,719	40,303
8	97.8	97.9	98.0	98.0	14	3,414	1,097	4,960	60,723	37,937	51,584	40,206
9	98.1	98.1	98.3	98.2	18	2,095	1,090	4,644	60,268	38,163	51,631	40,440
10	98.5	98.0	98.8	98.2	15	58,445	1,124	7,864	60,242	38,127	51,574	40,096
11	98.2	97.8	98.6	97.9	16	4,439	1,064	4,341	60,147	38,052	52,024	40,058
12	97.5	97.4	98.1	98.0	12	9,082	1,109	8,957	60,952	38,488	51,868	40,400
17年1月	97.6	96.9	97.6	97.2	9	869	1,022	6,217	60,089	38,184	51,632	40,032
2	97.1	96.6	97.4	97.1	11	3,925	1,014	7,441	60,257	38,308	51,712	40,046
3	97.5	97.1	97.7	97.4	12	2,384	1,140	6,217	60,068	38,432	52,546	40,196
4	97.9	97.6	97.9	97.7	8	31,820	946	3,966	61,114	38,506	52,540	39,893
5	-	-	-	-	13	1,582	1,072	6,051	-	-	-	-
	対前年同月(期)比(%)											
H13年	0.7	0.8	0.7	0.8	12.7	170.7	2.1	30.8	2.7	0.8	0.8	3.4
14	1.0	1.1	0.9	0.9	14.0	1.7	0.4	16.6	1.5	7.5	3.2	3.7
15	0.6	0.5	0.3	0.3	25.5	30.9	14.8	16.0	0.2	2.8	2.0	4.1
16	0.1	0.0	0.0	0.1	12.8	19.0	15.8	32.5	0.2	1.2	1.4	2.4
16年	0.3	0.1	0.1	0.0	18.0	62.2	17.6	34.0	0.1	3.2	1.8	2.7
	0.0	0.0	0.3	0.2	12.8	38.6	21.3	35.9	0.3	1.9	1.0	2.6
	0.2	0.3	0.1	0.2	19.1	85.5	14.1	46.7	0.2	1.8	1.0	2.3
	0.6	0.0	0.5	0.2	0.0	101.0	8.7	8.2	0.2	1.2	1.4	2.4
17年	0.1	0.2	0.2	0.4	22.0	10.0	13.4	21.8	0.3	0.9	-	-
16年2月	0.3	0.1	0.0	0.0	41.7	41.7	20.2	28.7	1.1	2.6	1.5	3.5
3	0.1	0.0	0.1	0.1	22.2	41.8	14.8	10.6	0.1	3.2	1.8	2.7
4	0.2	0.1	0.4	0.2	56.0	93.8	17.3	11.6	0.1	3.4	0.9	2.7
5	0.3	0.2	0.5	0.3	12.5	142.8	25.0	45.5	0.0	3.2	1.1	2.6
6	0.5	0.3	0.0	0.1	100.0	554.8	21.9	54.8	0.3	1.9	1.0	2.6
7	0.3	0.2	0.1	0.2	50.0	83.6	18.4	17.4	0.3	1.0	1.1	1.6
8	0.3	0.4	0.2	0.2	33.3	88.0	13.3	55.5	0.2	1.7	0.6	2.3
9	0.0	0.2	0.0	0.0	28.6	79.5	10.0	56.6	0.2	1.8	1.0	2.3
10	0.7	0.1	0.5	0.1	16.7	164.5	17.8	7.7	0.8	1.6	2.1	1.9
11	0.9	0.2	0.8	0.2	100.0	52.4	4.4	55.4	0.5	1.5	1.9	2.6
12	0.1	0.3	0.2	0.2	29.4	15.9	2.0	87.3	0.2	1.2	1.4	2.4
17年1月	0.4	0.0	0.1	0.3	10.0	70.1	13.4	35.3	0.2	2.0	1.6	2.6
2	0.0	0.3	0.3	0.4	35.3	52.7	12.5	30.7	0.0	1.6	1.2	2.3
3	0.1	0.3	0.2	0.3	14.3	4.4	14.2	38.4	0.3	0.9	1.2	2.4
4	0.3	0.1	0.0	0.2	27.3	2,294.3	23.4	52.0	0.7	1.0	1.4	1.4
5	-	-	-	-	27.8	87.5	1.5	40.7	-	-	-	-
備考	平成12年 = 100				負債総額1,000万円以上				年・期・月末残高 県の預貸残高は銀行・第2地銀・信用金庫・信用組合の計 国の預金残高は実質預金			
資料	『消費者物価指数』総務省統計局				『福島県企業倒産状況』株式会社東京商工リサーチ福島支店・郡山支店				『福島県金融経済概況』日本銀行福島支店 『経済統計月報』日本銀行			
出所					『全国企業倒産状況』株式会社東京商工リサーチ							

区分 年月	23 貸出約定平均金利		中小企業の業況							市場	
	24 中小企業業況判断DI									25 株式	26 円相場
	福島県	全国	福島県							株価	(インターバンク 東京市場 米ドルスポット)
	地元地銀 3行	国内銀行	全産業	製造業	非製造業	建設業	卸売業	小売業	サービス業	東証株式 (第1部)	(円/米ドル)
(%)	(%)								(円)	(円/米ドル)	
H13年	2.262	1.880	-	-	-	-	-	-	-	10,542.62	131.47
14	2.309	1.834	-	-	-	-	-	-	-	8,578.95	119.37
15	2.251	1.799	-	-	-	-	-	-	-	10,676.64	106.97
16	2.177	1.732	-	-	-	-	-	-	-	11,488.76	103.78
16年	2.227	1.774	-	-	-	-	-	-	-	11,715.39	103.95
	2.193	1.771	-	-	-	-	-	-	-	11,858.87	108.69
	2.185	1.744	-	-	-	-	-	-	-	10,823.57	110.92
	2.177	1.732	-	-	-	-	-	-	-	11,488.76	103.78
17年	2.149	-	-	-	-	-	-	-	-	11,668.95	106.97
16年2月	2.207	1.796	27.1	18.8	33.9	42.0	35.4	29.7	32.3	11,041.92	109.08
3	2.227	1.774	20.9	8.6	29.9	52.0	18.4	28.6	26.5	11,715.39	103.95
4	2.209	1.779	26.9	15.1	36.5	60.0	26.8	39.3	23.7	11,761.79	110.44
5	2.205	1.780	18.2	2.5	32.8	63.8	13.6	40.0	21.2	11,236.37	109.56
6	2.193	1.771	15.9	0.5	30.2	50.0	13.8	30.0	31.2	11,858.87	108.69
7	2.190	1.770	14.9	0.5	27.9	48.1	20.0	28.8	19.7	11,325.78	111.67
8	2.172	1.763	20.0	5.1	33.0	55.1	24.7	38.7	20.3	11,081.79	109.86
9	2.185	1.744	20.8	7.7	32.7	50.0	14.1	35.4	35.7	10,823.57	110.92
10	2.172	1.751	24.5	18.3	30.2	51.1	17.2	27.8	31.8	10,771.42	105.87
11	2.189	1.744	29.1	19.9	37.8	46.5	24.5	46.2	34.4	10,899.25	103.17
12	2.177	1.732	23.1	14.5	30.2	48.1	21.3	30.3	24.2	11,488.76	103.78
17年1月	2.166	1.729	32.6	24.1	40.5	59.6	30.8	40.8	36.0	11,387.59	103.58
2	2.164	1.724	33.6	27.3	39.0	50.0	30.4	37.4	42.6	11,740.60	104.58
3	2.149	1.704	26.9	20.9	32.2	50.0	26.6	27.1	31.3	11,668.95	106.97
4	2.108	1.701	-	-	-	-	-	-	-	11,008.90	105.87
5	-	-	-	-	-	-	-	-	-	11,276.59	108.17
	対前月(期)										
H13年	0.244	0.236	-	-	-	-	-	-	-	3,243.07	16.57
14	0.047	0.046	-	-	-	-	-	-	-	1,963.67	12.10
15	0.058	0.035	-	-	-	-	-	-	-	2,097.69	12.40
16	0.074	0.067	-	-	-	-	-	-	-	812.12	3.19
16年	0.024	0.025	-	-	-	-	-	-	-	1,038.75	3.02
	0.034	0.003	-	-	-	-	-	-	-	143.48	4.74
	0.008	0.027	-	-	-	-	-	-	-	1,035.30	2.23
	0.008	0.012	-	-	-	-	-	-	-	665.19	7.14
17年	0.028	-	-	-	-	-	-	-	-	180.19	3.19
16年2月	0.018	0.001	3.3	0.7	4.9	19.7	7.9	6.8	4.8	258.31	3.20
3	0.020	0.022	6.2	10.2	4.0	10.0	17.0	1.1	5.8	673.47	5.13
4	0.018	0.005	6.0	6.5	6.6	8.0	8.4	10.7	2.8	46.40	6.49
5	0.004	0.001	8.7	12.6	3.7	3.8	13.2	0.7	2.5	525.42	0.88
6	0.012	0.009	2.3	3.0	2.6	13.8	0.2	10.0	10.0	622.50	0.87
7	0.003	0.001	1.0	0.0	2.3	1.9	6.2	1.2	11.5	533.09	2.98
8	0.018	0.007	5.1	5.6	5.1	7.0	4.7	9.9	0.6	243.99	1.81
9	0.013	0.019	0.8	2.6	0.3	5.1	10.6	3.3	15.4	258.22	1.06
10	0.013	0.007	3.7	10.6	2.5	1.1	3.1	7.6	3.9	52.15	5.05
11	0.017	0.007	4.6	1.6	7.6	4.6	7.3	18.4	2.6	127.83	2.70
12	0.012	0.012	6.0	5.4	7.6	1.6	3.2	15.9	10.2	589.51	0.61
17年1月	0.011	0.003	9.5	9.6	10.3	11.5	9.5	10.5	11.8	101.17	0.20
2	0.002	0.005	1.0	3.2	1.5	9.6	0.4	3.4	6.6	353.01	1.00
3	0.015	0.020	6.7	6.4	6.8	0.0	3.8	10.3	6.7	71.65	2.39
4	0.041	0.003	-	-	-	-	-	-	-	660.05	1.10
5	-	-	-	-	-	-	-	-	-	267.69	2.30
備考	(総合) 年・月末残ベース		前年同期(月)と比較して、業況が「良化」と回答した企業の割合から 「悪化」と回答した企業の割合を減じた数値 (四半期月末時点)							日経平均(225種) (年・期・月・期末値)	
資料 出所			財団法人福島県産業振興センター							日本経済新聞社 日本銀行	

3 景気動向指数(福島県)

概括

3月の景気動向指数(DI)は、先行指数50.0%、一致指数33.3%、遅行指数71.4%となった。

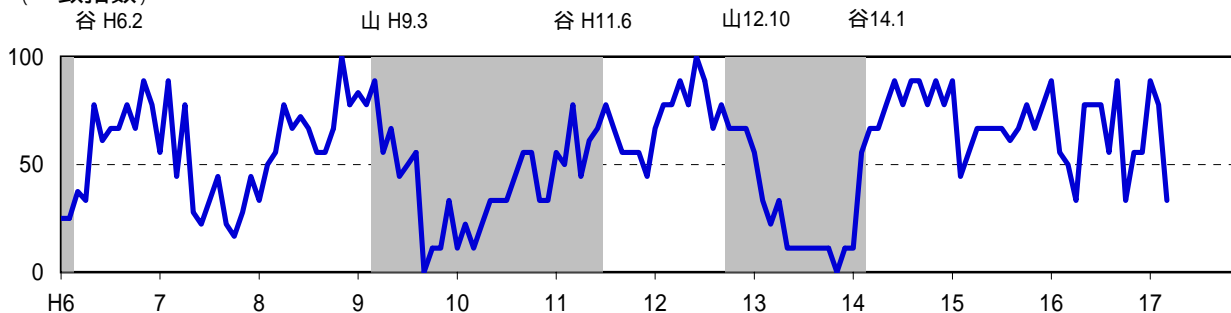
先行指数は、4か月連続で50%を下回った後、50%となった。

一致指数は、5か月振りに50%を下回った。

遅行指数は、5か月連続で50%を上回った。

景気動向指数(DI)グラフ

(一致指数)



DI(Diffusion Indexes) : 景気局面とその転換点の把握を目的として、採用系列の変化の方向(3か月前比)を合成して指数を作成。

おおむね3か月連続して50%を上回っていれば景気拡張局面、下回っていれば景気後退局面と判断される。

グラフ上の景気基準日付のうち、シャドウ部分は景気後退期を示している。

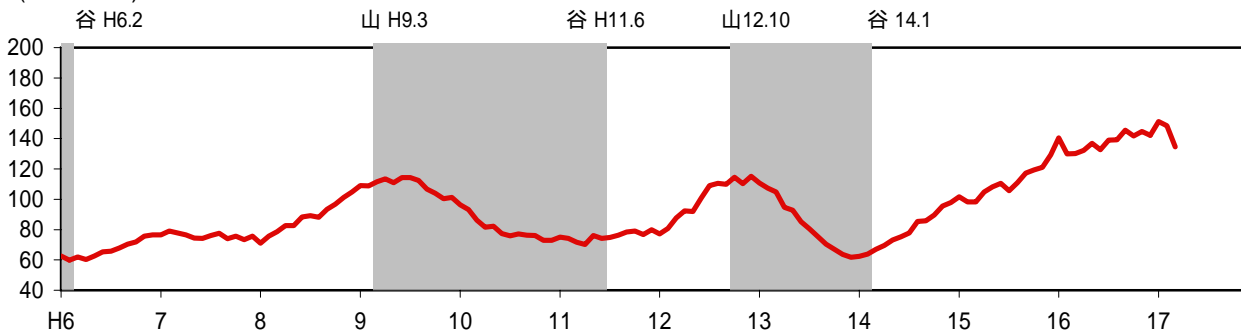
DI表

区分	景気動向指数					
	福島県(平成17年5月31日公表)			全国(平成17年6月17日公表)		
	先行指数	一致指数	遅行指数	先行指数	一致指数	遅行指数
15年11月	75.0	66.7	42.9	66.7	81.8	66.7
12	50.0	77.8	50.0	66.7	90.9	83.3
16年1月	50.0	88.9	71.4	58.3	90.9	100.0
2	75.0	55.6	57.1	83.3	72.7	83.3
3	43.8	50.0	28.6	75.0	63.6	66.7
4	50.0	33.3	57.1	66.7	54.5	83.3
5	50.0	77.8	64.3	75.0	81.8	83.3
6	62.5	77.8	85.7	66.7	90.9	83.3
7	62.5	77.8	71.4	75.0	95.5	66.7
8	87.5	55.6	50.0	62.5	90.9	66.7
9	75.0	88.9	42.9	33.3	36.4	100.0
10	50.0	33.3	50.0	33.3	9.1	66.7
11	37.5	55.6	64.3	33.3	36.4	83.3
12	0.0	55.6	85.7	41.7	27.3	66.7
17年1月	37.5	88.9	57.1	54.2	100.0	83.3
2	37.5	77.8	57.1	16.7	36.4	58.3
3	50.0	33.3	71.4	41.7	72.7	58.3
4				P 31.8	P 50.0	P 75.0
採用指標数	8指標	9指標	7指標	12指標	11指標	6指標
資料出所	県:情報統計領域「福島県景気動向指数」 国:内閣府経済社会総合研究所「景気動向指数」					

一部の計数は速報値を用いており、確報訂正により、前回発表の計数と相違する場合がある。

参考 景気総合指数(CI)グラフ

(一致指数)



CI(Composite indexes) : 景気変動の強弱の把握を目的として、採用系列の変化率(前月比)を合成して作成。

食品製造業

(1) 乳製品：全国の学校給食用牛乳の供給価格を全国乳業協同組合連合会が取りまとめた。これによると、トップは和歌山県の1本200cc当たり42円15銭で、史上初めて40円を超えた。一方、当県の供給価格は36円88銭で、下から数えて4番目と非常に低い状況にある。和歌山県とは1本当たり5円30銭ほどの差があり、うらやましい限りである。来年の見積合わせでは、1本40円を目標に県に対して窮状を訴え改善を要望していく。

(2) 豆腐油揚：県産大豆が全国で最高水準の価格となっている。5月、6月の入札で、福島市内のある事業所が買い占めたという情報が入った。我々の業界にとっては大きな打撃である。

(3) パン：今年3月末日をもって2名の組合員が脱退した。高齢でかつ後継者がいないことが理由の一つであるが、その背景には学校給食の献立の多様化と、その他の設備投資のための資金調達が困難だったことがある。当組合員は学校給食への依存度が高いのが実情である。市販のパンの研究開発は青年部が中心となって進めている。

(4) 味噌醤油：県内の味噌の出荷数量は伸び悩みが続いている。また、国内産大豆の価格高騰と品不足のため、中国産大豆に移行する組合員も出てきている。一方、醤油は年々出荷数量が減少している上に、販売価格の下降傾向が長く続いている状況である。県産大豆、小麦などの原料が安定供給されることを望む組合員が多くなってきている。

(5) 乾麺：乾麺業界は、去年は猛暑の後の9月以降が天候不順で、一部メーカーは生産が一昨年を上回ったものの、売れたの

は低価格商品であったため売上額はさして伸びなかった。今年に入ってからこの状況は続いている。さらに原油の高騰で収益悪化は避けられない。

(6) 清酒：5月は前月比で売上増となった。部分的には好調なものの全体的にはまだ厳しい。「父の日商品」、「夏のギフト」に期待したい。

繊維・同製品

(7) 縫製品：原油価格の高騰により一部の資材関係に値上げの動きがあり、収益をより圧迫する展開が予想される。

木材・木製品製造業

(8) 製材業：(外材輸入) ロシア材丸太は低水準の入荷のままシーズンオフに入った。全材種とも高値水準にあるにもかかわらず、国内流通サイドはコストダウンを余儀なくされている。梅雨を控えていることもあって、各製材工場とも販売価格は下げ圧力が強い。

紙・紙加工品製造業

(9) 紙器段ボール箱：昨年、一昨年の二度にわたる原材料の値上げでいまだに販売価格の改善が進まない。こうした中、今度は副資材である平線(針金)の価格引上げの通告が線材メーカーからあった。それによると、平成17年6月21日付けの出荷分より現行価格の15%アップとのことで、紙器関係業者は更に厳しい経営を迫られる。

印刷

(10) 印刷：(県内全体) 競争激化により受注価格は低下している様子である。

(会津地区) 大規模小売店がこれから出店する予定で、小売業がますます厳しい波を被っている。印刷業界にも少なからず影響が出てきていると思われる。

窯業・土石製品製造業

(11) コンクリート製品：今年4月の製品出荷状況は、前年比78.4%の水準に止まり、先行きが懸念される。

(12) 砕石：(県北地区) 5月の売上高は前月比で-42.3%、前年同月比では-30.8%であった。再生骨材・代用品の累計数量(昨年6月～今年5月)は、前年比で-51.6%となっている。

(いわき地区) 5月はゴールデンウィークもあって出荷が低調だった。工事件数も少なく、回復はなかなか見込めない。

(13) 生コン：4～5月の生コンの出荷数量は、前年同期比で+19.4%と若干好転の兆しがみられるが、依然として官公需は低迷しており、先行きは不透明である。

鉄鋼・金属・一般機械製造業

(14) (郡山地区) 見積の依頼は増加しているが実際の発注は増えていない。これは加工能力が一定量しかないためである。鉄骨業界は業績の善し悪しによって淘汰が進み、トン数の多い工事は一定の事業所しかできないという状況で、どうしても一部の業者に偏ることになる。ただし、資材費が高値止まりしているため収益状況が改善せず、業況好転には至らない。

(15) 各種プラント機器：当プラント設備関連業界は、売上高はやや増加傾向であるが、収益状況は依然として横ばいで推移している。

(16) 電子工業：受注状況の悪化とコスト上昇による収益悪化に歯止めがかからない。さらに社会保険料等すべての企業負担が増加し、この傾向に拍車をかけている。

卸売業

(17) 卸売業：(県中地区) 連休明けは消費が落ち込むのが常だが、今年は天候不順もあって例年より更に落ち込んだ。

(18) 再生資源：当業界を久し振りの好況へと牽引した鉄スクラップは、5月の連休明けから値下りが激しい。国内メーカーの減産と輸出市況の急落が背景にあるが、故紙も輸出価格が値下がり傾向にあり予断を許さない。非鉄は5月半ばに下がったが月末には戻した。

(19) 肥料卸：5月に入って肥料の不需要期となり売上高が減少している。

小売業

(20) 共同店舗：(浜通り地区のOショッピングセンター) 5月は全体として客数は増加したが、ゴールデンウィークの売上げが伸び悩んだ。

(21) 石油：5月は原油価格の上昇により、元売りの仕切価格が2月から4か月連続で上昇した。これに伴い県内販売価格も上昇したが、4か月トータルで約10円のコスト高となっており、転嫁しきれない状況にある。

(22) 食肉：食肉全体の市況が高値安定の状況である。当組合40周年記念事業の一環で「エゴマ豚カレー(レトルト)」を5月27日に発売開始した。

(23) 米穀：景況は全般的に低調に推移している。県内産米を始めとして16年産米の市場への入荷が極端に少なくなったため、品不足に加えて仕入れ原価も上昇傾向である。しかし、これを小売価格に転嫁することは困難な現状で、米穀小売店の経営は苦しくなっている。

商店街

(24) 福島市：春の行楽シーズンに入り、人々は郊外や観光地に出かける。このため、

当商店街では例年ゴールデンウィークに行っていたイベントは中止し、秋に集中して行うことになった。人出、売上げとも全体的に低調のままである。

郡山市：景況は残念ながら全般に低調であった。

いわき市：平駅前地区の再開発工事がいよいよ始まる。完成までの2年間、厳しい状況が続くと予想される。

原町市：長い間、当商店街の一番店として頑張ってきた店舗が閉店となり、残念の一言である。

サービス業

(25) クリーニング：5月は寒暖の差のある日が多く、クリーニングに出しにくい状況だった。例年に比べて業況の良くない組合員店が多い。

(26) 美容業：店舗が乱立し、既存店を圧迫している。

(27) 旅館業：(土湯温泉) 個人消費が上向きつつあると感じられるが、実績に反映するまでには至っていない。今は、よそにはない個性ある温泉地づくりが求められる時代である。

(28) ビルメンテナンス：平成17年度に入って2か月が過ぎ、新規受注案件の立上りも軌道に乗って落ち着いてきた。慣れない従業員が若干退職し、ハローワークに求人を出した。今年のテーマは、作業をするだけでなく資質の向上、礼儀作法、マナーを大事にすることである。常駐で働く者が相手の立場に立って行動ができるようになれば、今後の業務受注にもつながってくると思う。

建設業

(29) 建設業：(県南地区) 公共工事・民間工事ともに発注減で業界の厳しさは変わらない。受注環境の先がまったく見えな

い。

(30) 電気工事：新年度に入ったばかりで先行発注がなく売上げに結びつかない。

(31) 内装工事：建設需要は引き続き低調である。公共工事の新年度発注が始まったが、件数、金額とも前年より少ない。さらに談合問題の影響か、落札価格が低く受注しても採算割れの案件もみられる。この様な中、5月の建設業倒産が再び増加傾向にある。

(32) 管工事：5月は、給水・排水設備申請とも前月比、前年同月比で増加した。しかし、受注工事の減少と価格競争のあおりを受けて、当業界は全体として非常に厳しい経営環境にある。

運輸業

(33) トラック運送：(県北地区) 5月も燃料価格は続騰状態で深刻な問題となっている。トラック業界の9割方の企業は、価格上昇分を運賃に全く転嫁できないという調査結果が出ており、収益及び資金繰りの悪化が強まっている。燃料に関する税負担の軽減や価格引下げ等の対策を強く望みたい。

(県中地区) 5月はガソリン価格が落ち着いた感がある。しかし、軽油価格はあと1~2か月上昇が続く気配である。

(34) ハイヤータクシー：5月は例年不調であるが、年々厳しさが増している。6月の福島競馬は来場者が減少傾向と言われているものの、好転要因になることを期待している。

(参考)

1 「福島県金融経済概況」

平成17年5月31日 日本銀行福島支店

県内景気は、電子部品・デバイス分野での生産調整の影響を受けつつも、全体としては緩やかな持ち直しの動きが続いている。

すなわち、電子部品・デバイス関連企業では、全体としては受注減少を背景に生産を抑制する動きが続いている。また、これに伴って、新規求人が伸び悩んでおり、雇用改善の動きは緩やかになっている。こうした中、受注の回復に伴って、一部に生産レベルを引き上げる動きが続いている。この間、設備投資は堅調に推移しているほか、個人消費も、全体としては力強さにかける状態であるが、一部に明るい動きもみられている。

2 「月例経済報告」

平成17年6月15日 内閣府

(我が国経済の基調判断)

景気は、弱さを脱する動きがみられ、緩やかに回復している。

- ・企業収益は改善し、設備投資は緩やかに増加している。
- ・個人消費は、持ち直している。
- ・雇用情勢は、厳しさが残るものの、改善に広がりが見られる。
- ・輸出、生産は横ばいとなっている。

先行きについては、企業部門の好調さが持続する中で、家計部門も改善しており、世界経済の着実な回復に伴って、景気回復は底堅く推移すると見込まれる。一方、情報化関連分野で見られる在庫調整の動きや原油価格の動向等には留意する必要がある。

(政策の基本的態度)

政府は、これまでの改革の成果の上に立って、重点強化期間において「攻めの改革」に踏み出すため、6月下旬を目途に、「経済財政運営と構造改革に関する基本方針 2005」(仮称)をとりまとめる。

政府は、日本銀行と一体となって、重点強化期間におけるデフレからの脱却を確実なものとするため、政策努力を更に強化する。

2005 国勢調査
平成17年10月1日

今年は**国勢調査**の年です。

調査日は**10月1日(土)**

国勢調査は日本に住んでいる
すべての人が対象となります。



国勢調査は、国内の人口・世帯の実態を把握し、各種行政施策の基礎資料を得ることを目的としています。大正9年以来5年ごとに行われており、平成17年国勢調査はその18回目に当たります。今回の調査では、人口転換期を迎えつつある我が国の姿を明らかにします。
詳しくは総務省ホームページを御覧ください。

<http://www.stat.go.jp/data/kokusei/index.htm>

A graphic titled "ふくしま統計情報BOX" (Fukushima Statistics Information Box) set against a yellow background. The title is in blue, bubbly text. Below the title is a green map of Fukushima. Three icons are placed on the map: a printer, a computer monitor, and a book. Text labels are positioned around these icons: "直接統計データを探す" (Search for direct statistical data) above the printer, "統計書籍を探す" (Search for statistical books) above the book, "分野別検索" (Search by category) below the printer, "キーワード検索" (Keyword search) below the computer, and "統計書検索" (Search for statistical books) below the book.

「最近の県経済動向」はホームページでも御覧いただけます。

U R L <http://www.pref.fukushima.jp/toukei/>
E-mail toukei@pref.fukushima.jp

次回公表予定日は平成17年7月25日(月)です。