

平成27年

# 旅券発給の概要

平成28年3月

福島県生活環境部旅券室

# 目 次

1	旅券発給業務の概況	1
2	旅券申請状況	
	(1) 旅券申請件数の推移	3
	(2) 旅券窓口別申請件数	4
	(3) 地方振興局別申請件数	4
	(4) 月別市町村別申請件数	5
3	旅券発行状況	
	(1) 発行件数の推移	7
	(2) 男女別発行件数の推移	9
	(3) 月別発行件数	10
	(4) 年代別・男女別発行件数(福島県)	11
	(5) 年代別・男女別発行件数(全国)	12
	(6) 都道府県別発行件数	14
	(7) 都道府県別有効旅券数	15
4	旅券交付状況	
	(1) 窓口別交付件数の推移	16
	(2) 種別交付件数内訳	16
	(3) 曜日別申請・交付件数(福島県全体)	17
	(4) 曜日別申請・交付件数(福島県パスポートセンター)	17
5	参考資料	
	(1) 都道府県別日本人出国者数の推移	18
	(2) 日本人出国者数の推移	19
	(3) 旅券関連年表	20
	(4) 福島県関連年表	24
	(5) 福島県の旅券事務体制	26

## ※ 利用上の注意

- 1 統計は全て暦年です。
- 2 申請件数とは、県内の旅券窓口において一般旅券、限定旅券、記載事項変更旅券(平成26年3月20日開始)、訂正(平成26年3月20日廃止)、増補及び渡航先追加の申請件数で、二重申請等で後日発給拒否となった件数を含みます。
- 3 発行件数とは、申請に基づいて審査手続きを完了し、一般旅券、限定旅券及び記載事項変更旅券を発行した件数です。
- 4 交付件数とは、一般旅券、限定旅券、記載事項変更旅券、訂正、増補及び渡航先追加の申請に基づいて、旅券を申請者に交付した件数です。
- 5 一般旅券には、東日本大震災の被災者に係る一般旅券の発給の特例に関する法律に基づく震災特例旅券を含みます。
- 6 旅券の申請、発行及び交付件数は一致しませんが、これは、発行件数には訂正、増補及び渡航先追加の件数が含まれないこと、申請日、発行日及び交付日には数日から数か月の差があること、旅券発行後6か月以内に旅券を受領せず旅券が無効となること等によるものです。

# 1 旅券発給業務の概況

旅券事務は、平成 12 年 4 月 1 日に地方分権推進一括法が施行されたのに伴い、都道府県の法定受託事務となっています。

本県では、県内の 7 つの地域(県北、県中、県南、会津、南会津、相双、いわき)ごとに県民サービスの窓口となる地方振興局を設置しており、旅券事務担当窓口としては、県北地域には福島県パスポートセンターがあるほか、県北を除く 6 地域では各地方振興局にパスポート窓口を設置しています。

また、本県では、申請者が申請した窓口以外の窓口での交付を希望する場合には、申請時に交付窓口を指定することができる「交付窓口変更」の取り扱いを行っています。

## (1) 旅券申請の状況

本県における平成 27 年 1 月から 12 月までの一年間の旅券申請件数は 31,533 件で、前年比 4.9%(1,633 件)の減となりました。

旅券窓口別で見ると、パスポートセンターの 9,598 件(構成比 30.4%)が最も多く、次いで郡山が 8,679 件(同 27.5%)、いわきが 6,121 件(同 19.4%)、会津若松が 3,114 件(同 9.9%)、白河が 2,443 件(同 7.8%)、南相馬が 1,432 件(同 4.5%)、南会津が 146 件(同 0.5%)の順となっています。

## (2) 旅券発行の状況

全国の平成 27 年の一般旅券発行件数は 3,249,593 件で、対前年比 1.2%(38,748 件)の増となりました。

本県における一般旅券発行件数は 31,074 件で、対前年比 5.2%(1,719 件)の減となりました。

全国順位は、発行件数で 26 位、人口千人あたりの発行件数では、32 位となっています。

月別発行件数では、8月の3,614件が最も多く、次いで7月(3,308件)、3月(2,755件)と続きます。逆に最も少ないのは、11月で2,001件となっています。

男女別では、男性が51.9%、女性が48.1%となり、僅かに男性が女性を上回りました。ただし、12歳から20代、80代以上では、女性が男性を上回っています。

年代別では、20代が20.9%と最も多く、次いで12歳から19歳(17.0%)、30代(14.6%)、50代(13.5%)、60代(11.8%)、40代(11.7%)、11歳以下(6.0%)、70代以上(4.5%)の順となっています。

### (3) 旅券の交付状況

本県における平成27年の旅券交付件数は30,961件で、前年比5.9%(1,954件)の減となりました。

平成15年7月27日から日曜日の交付を行っている福島県パスポートセンターでは、一日あたりの平均交付件数を曜日別に比較すると、日曜日の交付件数が57.4件で最も多くなっていますが、前年の日曜日の平均交付件数と比較すると、3.2件の減となりました。

### (4) 震災特例旅券の発給

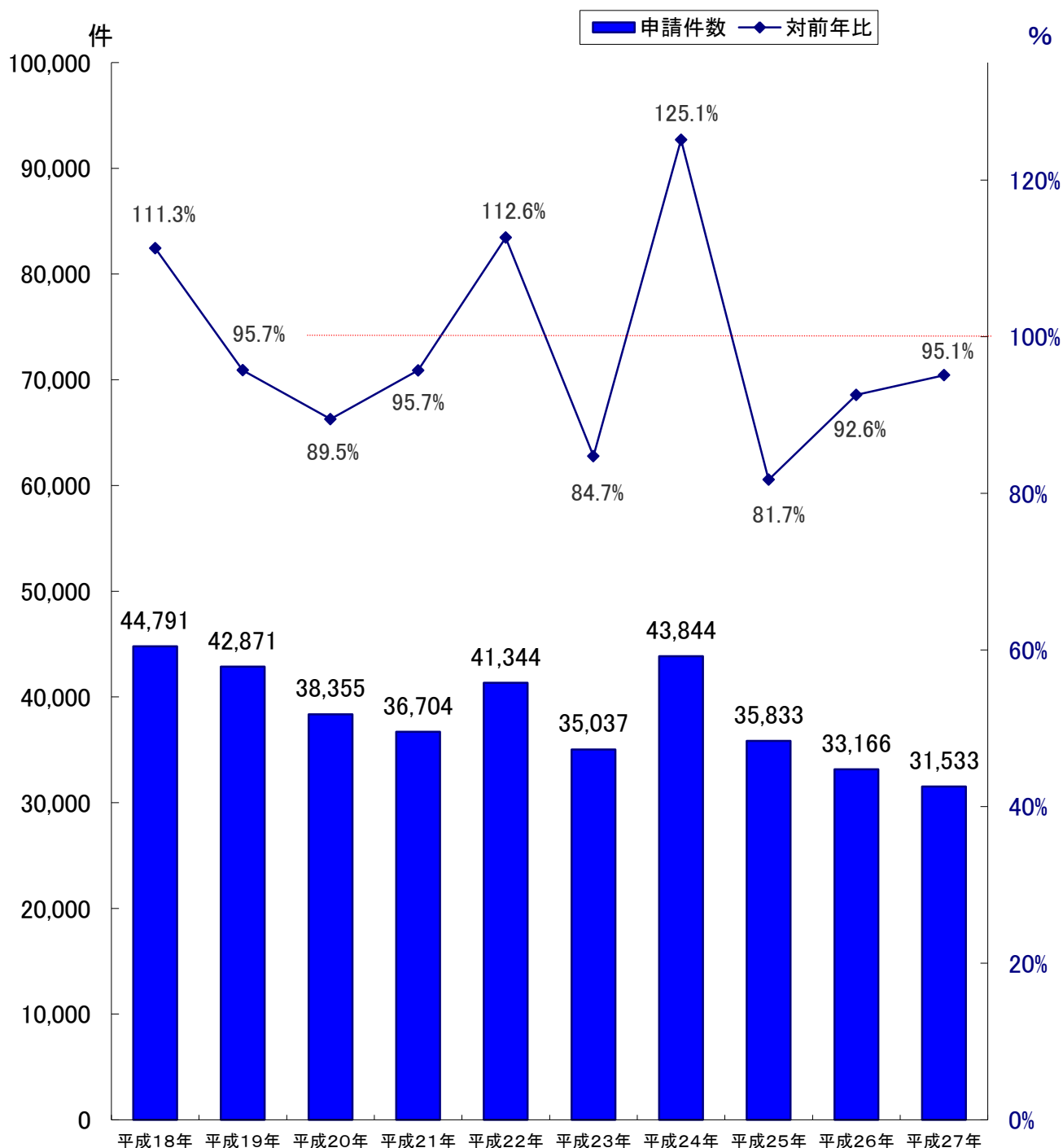
平成23年6月8日、「東日本大震災の被災者に係る一般旅券の発給の特例に関する法律」(旅券特例法)が施行されたことにより、平成23年3月11日から平成25年3月31日までを対象期間として、東北地方太平洋沖地震の災害により被災したため、有効であった旅券を紛失等した方が希望する場合、発給に係る手数料を徴することなく紛失等した旅券の残存有効期間を限度とする震災特例旅券(1回目の発給は残存有効期間の内、最大5年間)を発給しました。平成27年6月からは、紛失等した旅券の残存有効期間が5年を超える方を対象に当該残存期間への切替発給の申請が該当となり、平成27年中の2回目の震災特例旅券の発給件数は1件でした。

## 2 旅券申請状況

### (1) 旅券申請件数の推移(福島県)

	平成18	19	20	21	22	23	24	25	26	27
申請件数	44,791	42,871	38,355	36,704	41,344	35,037	43,844	35,833	33,166	31,533
対前年比	111.3%	95.7%	89.5%	95.7%	112.6%	84.7%	125.1%	81.7%	92.6%	95.1%

### (1) 旅券申請件数の推移(福島県)



## (2) 旅券窓口別申請件数

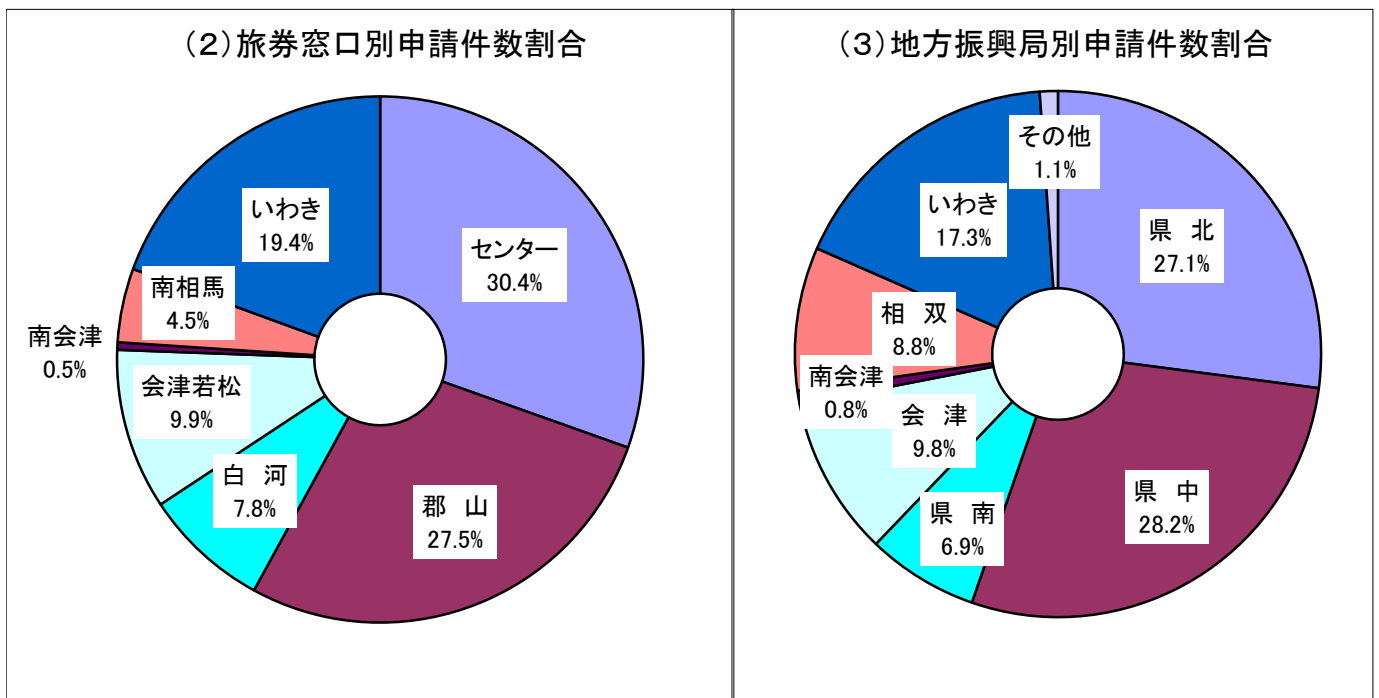
	平成23年		平成24年		平成25年		平成26年		平成27年	
	件数	前年比	件数	前年比	件数	前年比	件数	前年比	件数	前年比
センター	10,710	97.8%	12,719	118.8%	10,403	81.8%	10,084	96.9%	9,598	95.2%
郡山	9,177	74.6%	12,158	132.5%	9,819	80.8%	8,949	91.1%	8,679	97.0%
白河	2,939	79.7%	3,390	115.3%	2,901	85.6%	2,687	92.6%	2,443	90.9%
会津若松	3,821	87.8%	5,052	132.2%	3,333	66.0%	3,154	94.6%	3,114	98.7%
南会津	148	83.1%	164	110.8%	159	97.0%	149	93.7%	146	98.0%
南相馬	1,530	57.2%	2,080	135.9%	1,782	85.7%	1,678	94.2%	1,432	85.3%
いわき	6,712	93.2%	8,281	123.4%	7,436	89.8%	6,465	86.9%	6,121	94.7%
計	35,037	84.7%	43,844	125.1%	35,833	81.7%	33,166	92.6%	31,533	95.1%

## (3) 地方振興局(住民票所在地)別申請件数

	平成23年		平成24年		平成25年		平成26年		平成27年	
	件数	前年比	件数	前年比	件数	前年比	件数	前年比	件数	前年比
県北	8,875	89.0%	10,942	123.3%	9,086	83.0%	8,910	98.1%	8,509	95.5%
県中	9,626	77.3%	12,042	125.1%	9,860	81.9%	9,088	92.2%	8,874	97.6%
県南	2,537	79.3%	3,111	122.6%	2,574	82.7%	2,380	92.5%	2,153	90.5%
会津	3,758	86.0%	4,960	132.0%	3,257	65.7%	3,121	95.8%	3,072	98.4%
南会津	248	71.3%	331	133.5%	312	94.3%	272	87.2%	267	98.2%
相双	2,802	86.1%	3,863	137.9%	3,365	87.1%	3,148	93.6%	2,763	87.8%
いわき	6,282	93.6%	7,513	119.6%	6,541	87.1%	5,791	88.5%	5,442	94.0%
その他	331	103.4%	410	123.9%	351	85.6%	342	97.4%	349	102.0%
計	34,459	84.8%	43,172	125.3%	35,346	81.9%	33,052	93.5%	31,429	95.1%

※ 地方振興局(住民票所在地)別申請件数は、市町村別申請件数と一致するが、訂正及び増補の件数を含まないため、旅券窓口別申請件数とは一致しない。

※ その他とは、学生等で県内市町村に住民登録を行っていない者の居所申請によるものである。



## (4)月別市町村別申請件数

地域	市町村	1月	2月	3月	4月	5月	6月	7月	8月	9月	10月	11月	12月	計	人口	人口千人あたりの申請件数
県北	福島市	593	494	550	489	409	397	725	643	338	384	351	402	5,775	294,378	19.6
	二本松市	63	66	74	73	74	71	80	97	54	38	33	68	791	58,164	13.6
	伊達市	49	84	83	88	67	60	87	63	64	81	60	88	874	62,436	14.0
	桑折町	12	11	24	16	14	14	37	18	15	22	11	11	205	12,277	16.7
	国見町	12	8	17	10	9	3	11	4	7	6	3	11	101	9,519	10.6
	川俣町	18	20	14	7	22	4	17	19	7	11	21	18	178	14,479	—
	大玉村	4	7	5	7	5	21	9	22	11	4	5	9	109	8,684	12.6
	本宮市	46	29	41	32	36	31	47	85	36	23	28	42	476	30,924	15.4
	県北計	797	719	808	722	636	601	1,013	951	532	569	512	649	8,509	490,861	17.3
県中	郡山市	420	382	514	533	426	977	446	713	464	432	376	500	6,183	335,608	18.4
	須賀川市	84	71	97	100	69	113	77	142	122	77	77	90	1,119	77,458	14.4
	田村市	42	24	39	28	25	44	58	44	40	14	34	30	422	38,500	11.0
	鏡石町	9	11	18	9	15	18	13	13	19	20	10	5	160	12,482	12.8
	天栄村	5	9	5	7	7	6	8	12	7	11	4	1	82	5,620	14.6
	石川町	12	17	14	12	12	17	78	16	23	8	13	22	244	15,884	15.4
	玉川村	6	4	9	4	6	7	22	6	4	4	7	4	83	6,773	12.3
	平田村	5	5	6	8	8	4	23	8	3	4	3	13	90	6,495	13.9
	浅川町	9	1	7	5	0	6	18	7	6	4	5	4	72	6,577	10.9
	古殿町	5	3	5	5	3	3	24	3	10	3	4	6	74	5,376	13.8
	三春町	17	16	16	17	13	14	19	29	23	14	16	21	215	18,305	11.7
	小野町	15	5	7	5	7	22	8	21	5	4	13	18	130	10,467	12.4
県中計	629	548	737	733	591	1,231	794	1,014	726	595	562	714	8,874	539,545	16.4	
県南	白河市	113	87	110	78	81	67	82	107	82	51	73	45	976	61,914	15.8
	西郷村	37	27	47	18	19	16	25	34	30	20	27	25	325	20,328	16.0
	泉崎村	7	6	3	2	5	6	10	10	11	7	11	17	95	6,494	14.6
	中島村	5	3	3	2	5	19	9	6	4	3	13	3	75	4,995	15.0
	矢吹町	15	22	20	26	14	16	12	34	58	19	15	12	263	17,452	15.1
	棚倉町	11	12	7	11	16	22	36	14	14	10	15	18	186	14,302	13.0
	矢祭町	1	50	8	2	0	6	6	2	11	2	3	7	98	5,940	16.5
	塙町	2	7	9	7	5	12	17	11	7	5	10	11	103	9,141	11.3
	鮫川村	4	2	2	1	0	2	12	2	2	1	1	3	32	3,577	8.9
	県南計	195	216	209	147	145	166	209	220	219	118	168	141	2,153	144,143	14.9

## (4)月別市町村別申請件数

地域	市町村	1月	2月	3月	4月	5月	6月	7月	8月	9月	10月	11月	12月	計	人口	人口千人あたりの申請件数
会津	会津若松市	156	152	154	145	115	139	138	203	131	127	111	124	1,695	124,085	13.7
	喜多方市	51	35	51	20	35	32	49	73	32	54	43	41	516	49,421	10.4
	北塩原村	4	3	3	1	6	15	3	3	1	1	3	3	46	2,810	16.4
	西会津町	3	3	3	16	3	5	4	10	3	8	4	7	69	6,583	10.5
	磐梯町	3	0	2	2	1	8	2	6	5	2	4	0	35	3,581	9.8
	猪苗代町	10	12	20	7	9	21	22	21	27	12	13	14	188	15,047	12.5
	会津坂下町	20	16	11	5	29	13	11	25	18	9	6	17	180	16,320	11.0
	湯川村	6	2	4	2	1	4	3	7	7	6	1	0	43	3,207	13.4
	柳津町	0	0	6	5	2	1	5	2	2	7	1	2	33	3,538	9.3
	三島町	2	0	4	2	3	1	2	0	1	0	0	2	17	1,668	10.2
	金山町	1	12	1	1	5	3	1	0	0	3	3	1	31	2,175	14.3
	昭和村	1	0	1	0	1	0	0	1	0	0	1	1	6	1,322	4.5
	会津美里町	13	15	18	16	18	17	20	34	16	15	12	19	213	20,932	10.2
	会津計	270	250	278	222	228	259	260	385	243	244	202	231	3,072	250,689	12.3
南会津	南会津町	25	21	16	26	14	8	13	11	12	17	6	5	174	16,247	10.7
	下郷町	6	2	1	11	4	3	1	7	8	0	3	8	54	5,786	9.3
	檜枝岐村	0	0	0	0	0	0	0	2	0	0	1	0	3	614	4.9
	只見町	4	1	1	3	3	4	3	5	6	1	2	3	36	4,470	8.1
	南会津計	35	24	18	40	21	15	17	25	26	18	12	16	267	27,117	9.8
相双	相馬市	43	22	38	45	35	49	52	46	36	59	57	59	541	38,575	14.0
	南相馬市	89	75	88	74	60	61	87	73	50	69	66	72	864	57,733	—
	広野町	6	9	4	4	8	28	3	11	1	8	15	5	102	4,323	23.6
	檜葉町	6	7	8	10	19	15	16	13	17	19	11	11	152	976	155.7
	富岡町	28	20	26	18	14	25	39	24	29	25	23	20	291	0	—
	川内村	0	0	3	2	1	2	4	0	8	5	2	1	28	2,021	—
	大熊町	33	7	39	20	11	23	20	29	15	7	17	16	237	0	—
	双葉町	8	14	8	6	5	9	10	8	9	13	10	11	111	0	—
	浪江町	24	16	20	19	12	25	18	33	11	19	19	14	230	0	—
	葛尾村	0	0	4	4	2	1	0	1	4	0	0	0	16	18	—
	新地町	10	7	10	6	4	7	10	9	6	6	5	15	95	8,220	11.6
	飯館村	7	4	14	9	6	15	13	5	5	2	5	11	96	41	—
相双計	254	181	262	217	177	260	272	252	191	232	230	235	2,763	111,907	24.7	
いわき	いわき市	476	476	490	393	425	481	528	597	354	438	367	417	5,442	349,344	15.6
その他		68	39	20	15	19	50	44	20	18	13	23	20	349		
合計		2,724	2,453	2,822	2,489	2,242	3,063	3,137	3,464	2,309	2,227	2,076	2,423	31,429	1,913,606	16.4

※ 人口は、「平成27年国勢調査速報(福島県の人口・世帯数)」による。

※ 平成23年3月11日に発生した東日本大震災及び原子力災害により避難している方は、平成27年10月1日現在で住んでいる市町村で国政調査が実施されているため、避難指示が解除されていない地域を含む市町村の「人口千人あたりの申請件数」欄については記載をしていない。

(参考:平成27年10月1日現在、避難指示が解除されていない地域を含む市町村  
南相馬市、川俣町、富岡町、川内村、大熊町、双葉町、浪江町、葛尾村、飯館村)



### 3 旅券発行状況

#### (1) 発行件数の推移

	福 島 県		全 国	
	旅券発行件数	前年対比	旅券発行件数	前年対比
昭和53年	19,512	99.8%	1,818,494	104.8%
昭和54年	21,046	107.9%	1,980,543	108.9%
昭和55年	18,169	86.3%	1,830,265	92.4%
昭和56年	18,980	104.5%	1,931,242	105.5%
昭和57年	19,763	104.1%	1,988,680	103.0%
昭和58年	22,171	112.2%	2,095,697	105.4%
昭和59年	23,322	105.2%	2,289,619	109.3%
昭和60年	25,421	109.0%	2,388,724	104.3%
昭和61年	27,139	106.8%	2,664,673	111.6%
昭和62年	35,353	130.3%	3,308,918	124.2%
昭和63年	40,440	114.4%	3,920,036	118.5%
平成元年	45,685	113.0%	4,241,783	108.2%
平成2年	57,705	126.3%	4,697,047	110.7%
平成3年	57,062	98.9%	4,437,964	94.5%
平成4年	59,586	104.4%	4,677,020	105.4%
平成5年	56,750	95.2%	4,663,371	99.7%
平成6年	61,748	108.8%	5,210,727	111.7%
平成7年	68,886	111.6%	5,825,404	111.8%
平成8年	71,891	104.4%	6,236,438	107.1%
平成9年	66,204	92.1%	5,811,526	93.2%
平成10年	58,746	88.7%	5,372,272	92.4%
平成11年	63,706	108.4%	5,611,979	104.5%
平成12年	67,595	106.1%	5,857,835	104.4%
平成13年	51,785	76.6%	4,348,881	74.2%
平成14年	43,818	84.6%	3,749,166	86.2%
平成15年	29,860	68.1%	2,721,029	72.6%
平成16年	38,876	130.2%	3,485,325	128.1%
平成17年	39,519	101.7%	3,612,473	103.6%
平成18年	43,894	111.1%	4,302,191	119.1%
平成19年	41,694	95.0%	4,209,097	97.8%
平成20年	37,479	89.9%	3,801,384	90.3%
平成21年	35,820	95.6%	4,015,470	105.6%
平成22年	40,353	112.7%	4,185,080	104.2%
平成23年	33,955	84.1%	3,961,382	94.7%
平成24年	42,709	125.8%	3,924,008	99.1%
平成25年	35,038	82.0%	3,296,810	84.0%
平成26年	32,793	93.6%	3,210,845	97.4%
平成27年	31,074	94.8%	3,249,593	101.2%

# (1) 発行件数の推移

福島県(件)

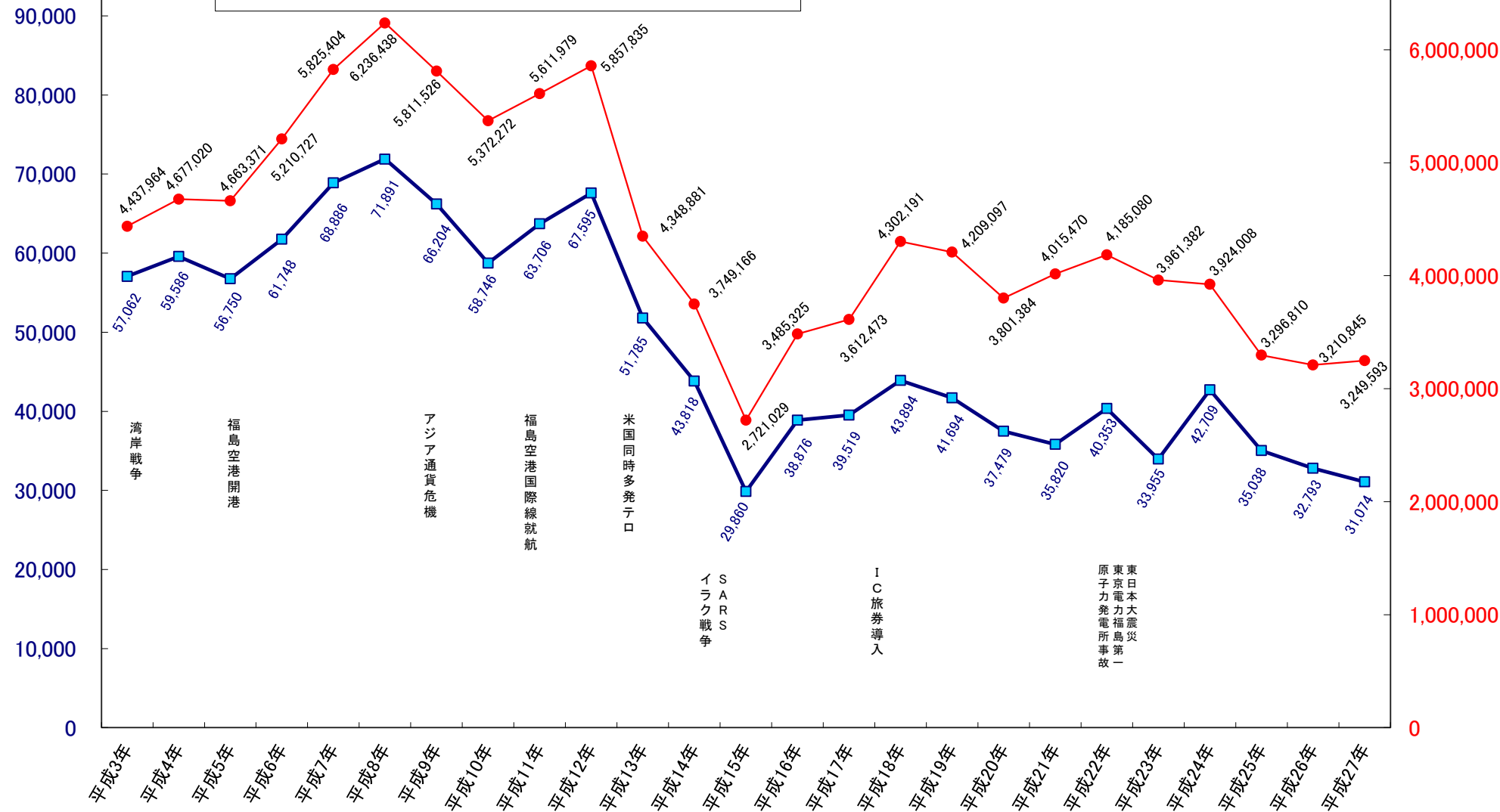
全国(件)

100,000

7,000,000

-8-

■ 福島県 旅券発行件数    ● 全国 旅券発行件数



湾岸戦争

福島空港開港

アジア通貨危機

福島空港国際線就航

米国同時多発テロ

イラン戦争

SARS

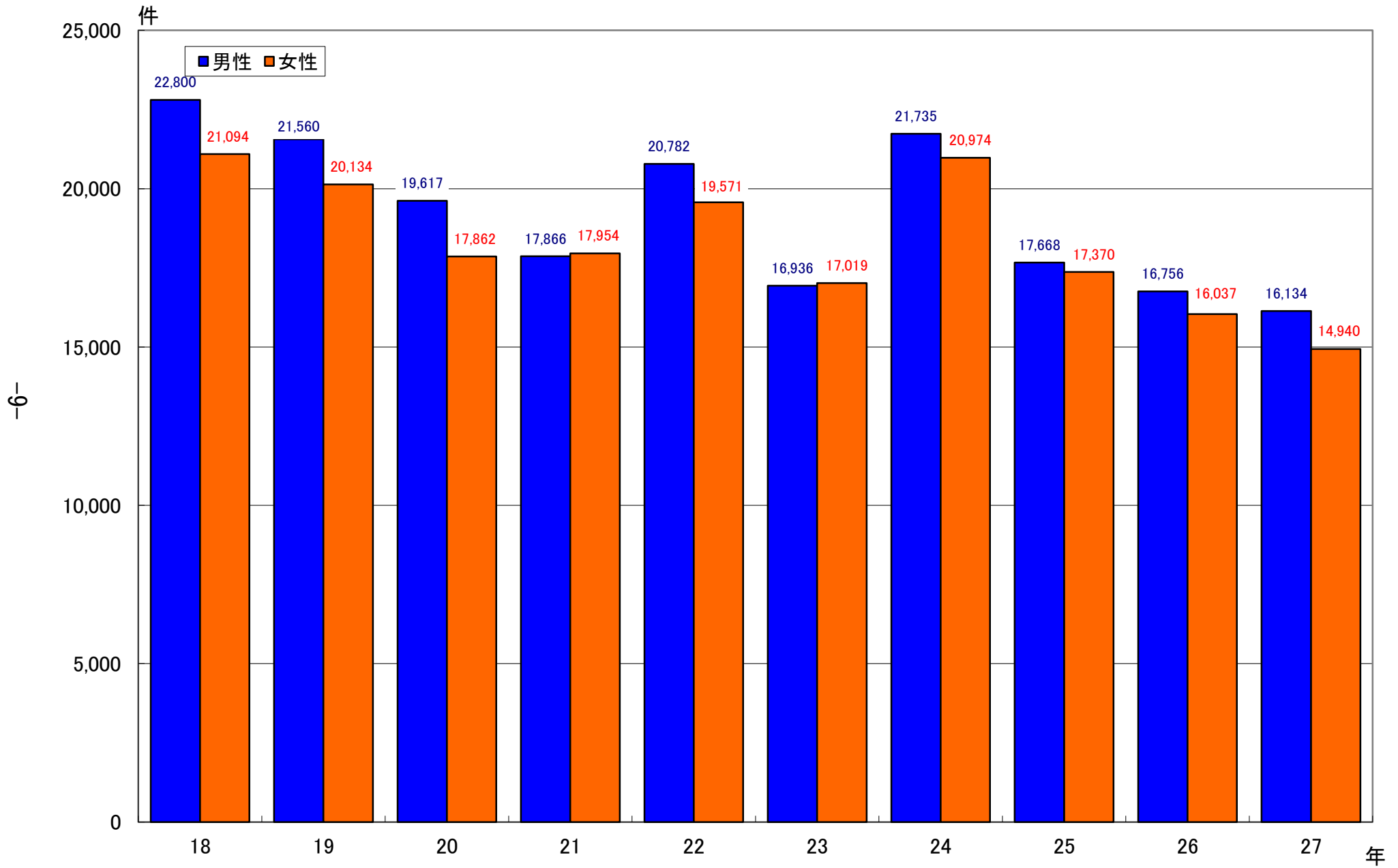
IC旅券導入

原千子電力福島所事故

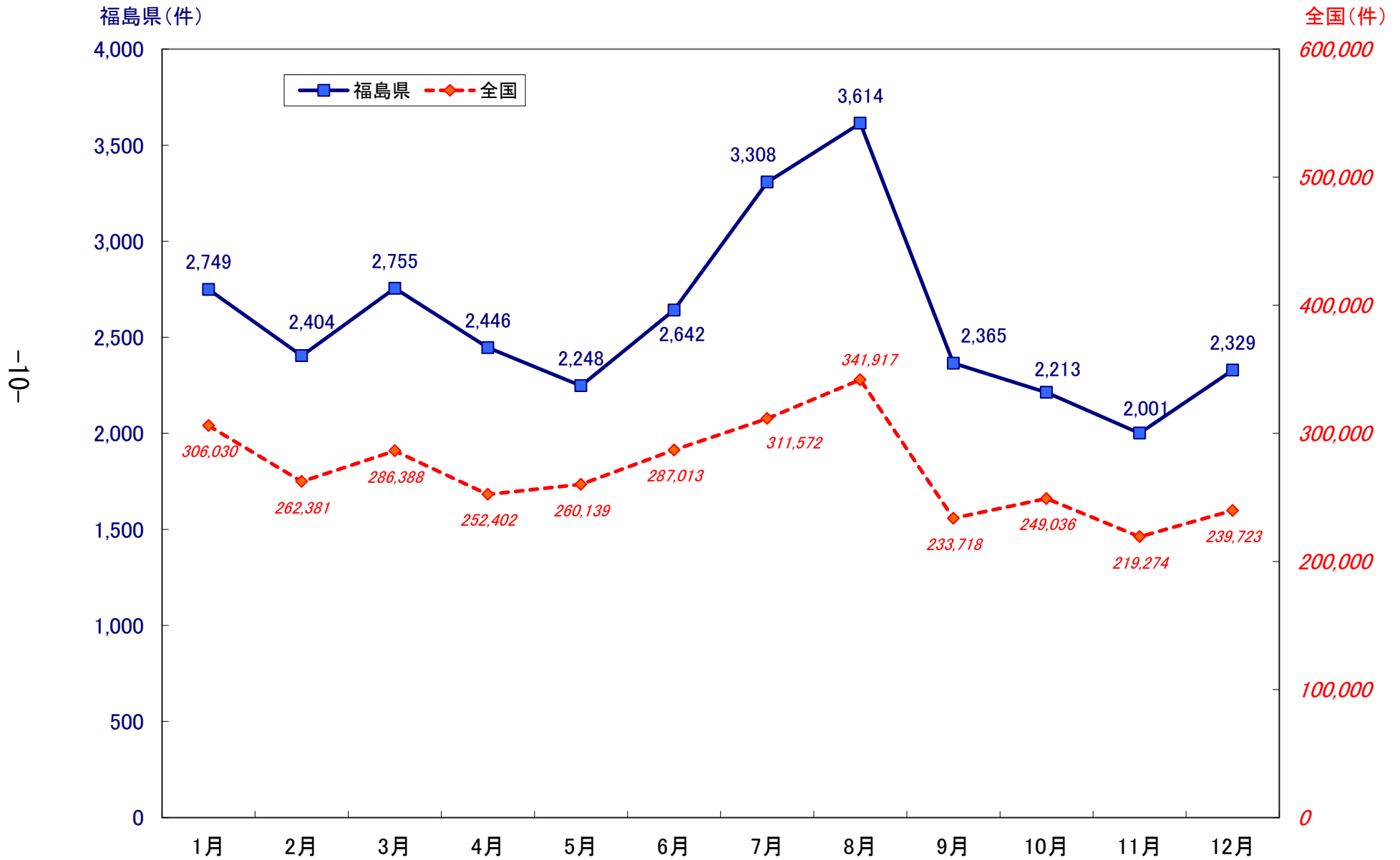
東日本大震災

福島第一

(2) 男女別発行件数の推移(福島県)



### (3) 月別発行件数



## (4)年代別・男女別発行件数(福島県)

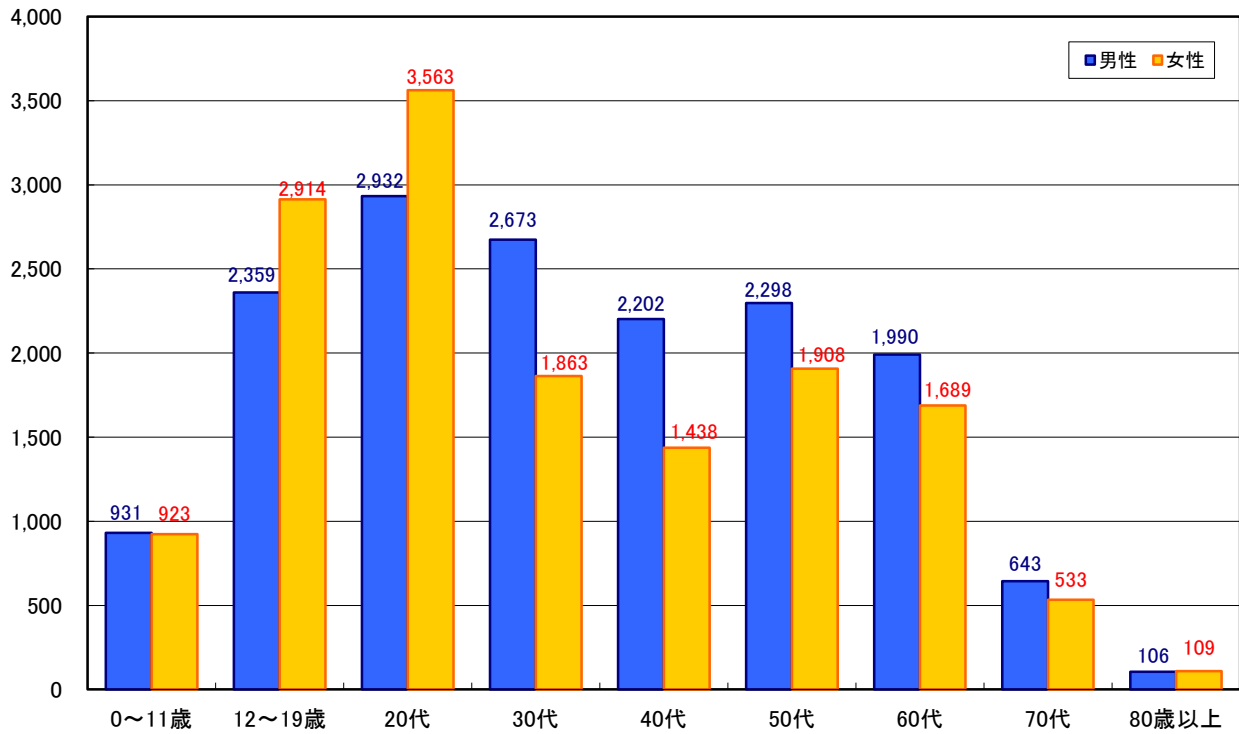
	0～11歳		12～19歳		20代		30代		40代		50代		60代		70代		80以上		男性	女性	合計
	男	女	男	女	男	女	男	女	男	女	男	女	男	女	男	女	男	女			
1月	79	72	157	194	288	382	235	166	181	110	181	165	209	189	64	51	13	13	1,407	1,342	2,749
2月	76	74	167	219	289	283	196	124	156	114	167	141	158	122	49	53	12	4	1,270	1,134	2,404
3月	95	78	170	233	285	304	234	164	177	145	213	193	163	183	55	41	10	12	1,402	1,353	2,755
4月	71	75	134	159	215	239	248	155	202	126	222	177	172	140	48	46	7	10	1,319	1,127	2,446
5月	63	70	109	223	150	227	203	145	203	130	213	145	146	125	42	37	7	10	1,136	1,112	2,248
6月	87	98	281	415	177	235	218	148	170	147	195	153	113	102	48	39	7	9	1,296	1,346	2,642
7月	94	85	558	633	238	315	235	171	169	143	159	174	143	105	42	37	3	4	1,641	1,667	3,308
8月	70	91	449	461	399	477	307	205	229	139	226	161	163	129	47	46	6	9	1,896	1,718	3,614
9月	67	70	86	95	259	291	225	159	193	91	206	161	190	150	59	42	11	10	1,296	1,069	2,365
10月	65	60	64	70	206	276	215	163	175	92	185	161	168	178	60	53	11	11	1,149	1,064	2,213
11月	94	79	75	88	214	244	155	124	167	92	143	126	165	127	57	35	8	8	1,078	923	2,001
12月	70	71	109	124	212	290	202	139	180	109	188	151	200	139	72	53	11	9	1,244	1,085	2,329
小計	931	923	2,359	2,914	2,932	3,563	2,673	1,863	2,202	1,438	2,298	1,908	1,990	1,689	643	533	106	109	16,134	14,940	31,074
年代計	1,854		5,273		6,495		4,536		3,640		4,206		3,679		1,176		215		31,074		
構成比	50.2%	49.8%	44.7%	55.3%	45.1%	54.9%	58.9%	41.1%	60.5%	39.5%	54.6%	45.4%	54.1%	45.9%	54.7%	45.3%	49.3%	50.7%	51.9%	48.1%	同年代男女別
	5.8%	6.2%	14.6%	19.5%	18.2%	23.8%	16.6%	12.5%	13.6%	9.6%	14.2%	12.8%	12.3%	11.3%	4.0%	3.6%	0.7%	0.7%	100.0%	100.0%	男女別年代別
	6.0%		17.0%		20.9%		14.6%		11.7%		13.5%		11.8%		3.8%		0.7%		100.0%		年代別

## (5)年代別・男女別発行件数(全国)

	0～11歳		12～19歳		20代		30代		40代		50代		60代		70代		80以上		その他		男性	女性	合計
	男	女	男	女	男	女	男	女	男	女	男	女	男	女	男	女	男	女	男	女			
1月	12,101	11,761	14,852	20,726	40,416	51,760	24,488	24,147	18,513	16,900	14,131	16,123	13,498	13,973	5,308	5,337	910	1,086	0	0	144,217	161,813	306,030
2月	11,595	11,324	14,097	17,741	32,964	36,157	21,160	20,204	17,307	16,079	13,048	14,352	12,209	12,499	4,734	4,961	854	1,096	0	0	127,968	134,413	262,381
3月	12,969	12,623	25,439	28,670	24,612	28,641	24,913	23,161	19,703	16,627	14,673	15,179	13,248	13,520	5,078	5,195	915	1,222	0	0	141,550	144,838	286,388
4月	11,907	11,831	14,552	17,002	20,384	26,146	25,529	23,195	20,538	15,386	14,912	14,255	13,029	12,330	4,761	4,673	881	1,091	0	0	126,493	125,909	252,402
5月	13,536	13,345	14,888	20,178	20,315	27,426	24,323	23,875	20,323	17,746	15,091	14,325	11,874	11,930	4,353	4,702	846	1,063	0	0	125,549	134,590	260,139
6月	17,800	17,239	19,241	25,607	22,363	30,047	23,640	24,907	20,643	19,876	15,057	14,910	12,158	12,239	4,585	4,829	832	1,040	0	0	136,319	150,694	287,013
7月	17,025	16,214	26,921	31,304	26,581	34,706	24,378	25,882	20,697	20,295	16,009	15,907	12,217	12,144	4,656	4,743	815	1,078	0	0	149,299	162,273	311,572
8月	12,492	12,144	37,571	39,966	32,105	41,125	27,410	27,494	21,680	18,507	17,400	16,896	13,115	12,752	4,581	4,813	824	1,042	0	0	167,178	174,739	341,917
9月	9,252	9,189	8,182	10,016	22,628	29,017	23,079	21,501	18,681	14,213	14,363	13,974	13,174	13,399	5,465	5,562	911	1,112	0	0	115,735	117,983	233,718
10月	10,586	10,482	8,074	10,764	23,780	30,881	23,086	21,878	20,264	15,791	15,663	14,891	14,141	14,241	6,094	6,142	1,056	1,222	0	0	122,744	126,292	249,036
11月	10,155	9,653	8,803	11,427	22,320	28,482	18,559	17,357	17,030	13,993	13,546	12,352	12,285	11,598	4,975	4,952	823	964	0	0	108,496	110,778	219,274
12月	9,876	9,346	12,585	16,725	26,679	34,670	18,581	17,722	17,032	13,971	13,959	12,931	12,357	11,397	5,253	4,829	850	960	0	0	117,172	122,551	239,723
小計	149,294	145,151	205,205	250,126	315,147	399,058	279,146	271,323	232,411	199,384	177,852	176,095	153,305	152,022	59,843	60,738	10,517	12,976	0	0	1,582,720	1,666,873	3,249,593
年代計	294,445		455,331		714,205		550,469		431,795		353,947		305,327		120,581		23,493		0		3,249,593		
構成比	50.7%	49.3%	45.1%	54.9%	44.1%	55.9%	50.7%	49.3%	53.8%	46.2%	50.2%	49.8%	50.2%	49.8%	49.6%	50.4%	44.8%	55.2%	0.0%	0.0%	48.7%	51.3%	同年代男女別
	9.4%	8.7%	13.0%	15.0%	19.9%	23.9%	17.6%	16.3%	14.7%	12.0%	11.2%	10.6%	9.7%	9.1%	3.8%	3.6%	0.7%	0.8%	0.0%	0.0%	100.0%	100.0%	男女別年代別
	9.1%		14.0%		22.0%		16.9%		13.3%		10.9%		9.4%		3.7%		0.7%		0.0%		100.0%		年代別

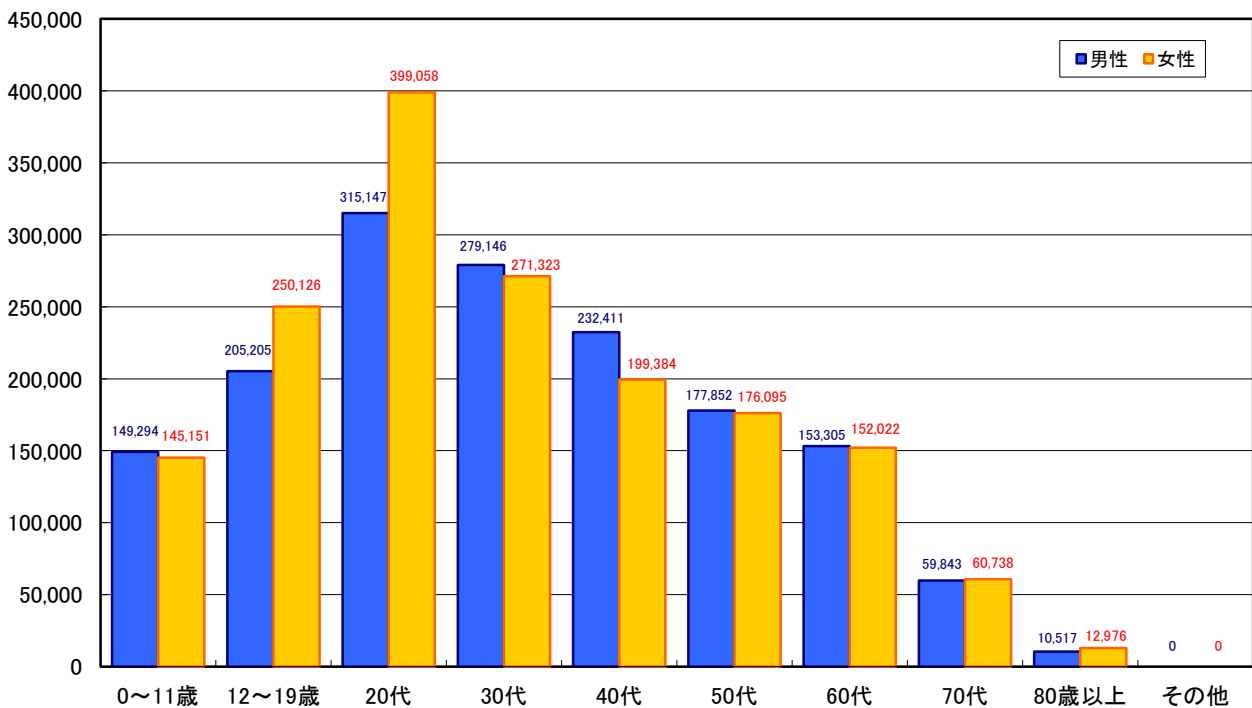
#### (4) 年代別・男女別発行件数(福島県)

旅券発行件数



#### (5) 年代別・男女別発行件数(全国)

旅券発行件数



## (6)都道府県別発行件数

	平成24年		平成25年		平成26年		平成27年			人口千人あたり発行件数		
	件数	順位	件数	順位	件数	順位	件数	順位	対前年比	人口	件数	順位
北海道	112,212	10	94,152	9	88,179	10	85,840	10	97.3%	5,383,579	15.9	34
青森県	18,765	42	14,969	42	13,559	42	13,298	42	98.1%	1,308,649	10.2	46
岩手県	20,756	40	16,733	40	16,443	38	15,066	39	91.6%	1,279,814	11.8	45
宮城県	57,878	15	47,404	15	43,425	15	41,685	16	96.0%	2,334,215	17.9	28
秋田県	16,378	43	12,669	44	10,693	44	9,861	44	92.2%	1,022,839	9.6	47
山形県	21,430	38	18,776	36	17,174	37	15,962	37	92.9%	1,122,957	14.2	40
<b>福島県</b>	<b>42,709</b>	<b>24</b>	<b>35,038</b>	<b>24</b>	<b>32,793</b>	<b>24</b>	<b>31,074</b>	<b>26</b>	<b>94.8%</b>	<b>1,913,606</b>	<b>16.2</b>	<b>32</b>
茨城県	81,234	12	65,964	12	63,639	12	62,948	12	98.9%	2,917,857	21.6	16
栃木県	52,019	17	43,098	17	41,059	17	40,257	18	98.0%	1,974,671	20.4	20
群馬県	49,020	20	41,167	20	38,939	20	39,326	19	101.0%	1,973,476	19.9	23
埼玉県	240,533	5	202,547	5	198,806	5	200,300	5	100.8%	7,261,271	27.6	9
千葉県	218,666	6	183,227	6	179,625	6	183,875	6	102.4%	6,224,027	29.5	5
東京都	599,251	1	525,067	1	531,802	1	565,916	1	106.4%	13,513,734	41.9	1
神奈川県	364,763	2	310,358	2	306,468	2	322,424	2	105.2%	9,127,323	35.3	2
新潟県	50,372	19	42,690	18	38,313	21	36,981	22	96.5%	2,305,098	16.0	33
富山県	27,736	32	23,874	30	22,549	30	21,526	30	95.5%	1,066,883	20.2	22
石川県	30,930	28	26,946	27	26,338	27	24,634	27	93.5%	1,154,343	21.3	17
福井県	20,828	39	17,264	38	16,283	40	15,889	38	97.6%	787,099	20.2	21
山梨県	23,761	35	19,481	35	17,606	36	17,739	35	100.8%	835,165	21.2	18
長野県	50,402	18	42,327	19	39,743	18	40,753	17	102.5%	2,099,759	19.4	24
岐阜県	60,109	14	48,619	14	46,100	14	46,477	14	100.8%	2,032,533	22.9	14
静岡県	114,096	9	91,079	10	88,243	9	87,971	9	99.7%	3,701,181	23.8	12
愛知県	259,968	4	219,408	4	214,355	4	220,316	4	102.8%	7,484,094	29.4	6
三重県	54,100	16	43,102	16	41,885	16	42,181	15	100.7%	1,815,827	23.2	13
滋賀県	47,778	22	41,095	21	39,541	19	39,003	20	98.6%	1,413,184	27.6	8
京都府	90,777	11	77,640	11	77,284	11	77,865	11	100.8%	2,610,140	29.8	3
大阪府	304,696	3	264,923	3	257,676	3	261,517	3	101.5%	8,838,908	29.6	4
兵庫県	189,637	7	158,025	7	155,052	7	159,904	7	103.1%	5,536,989	28.9	7
奈良県	48,305	21	38,874	22	37,582	23	37,582	21	100.0%	1,365,008	27.5	10
和歌山県	24,649	34	19,695	34	18,828	34	18,588	33	98.7%	963,850	19.3	25
鳥取県	11,607	47	10,156	45	9,004	46	9,020	45	100.2%	573,648	15.7	36
島根県	12,100	46	9,582	47	9,001	47	8,577	47	95.3%	694,188	12.4	44
岡山県	45,847	23	38,773	23	37,783	22	36,291	23	96.1%	1,922,181	18.9	26
広島県	74,825	13	61,397	13	61,331	13	60,127	13	98.0%	2,844,963	21.1	19
山口県	31,838	27	25,215	28	23,043	29	22,069	28	95.8%	1,405,007	15.7	37
徳島県	15,902	44	13,153	43	12,695	43	12,470	43	98.2%	756,063	16.5	31
香川県	22,579	36	18,511	37	18,164	35	17,047	36	93.9%	976,756	17.5	29
愛媛県	26,882	33	21,871	32	21,428	32	20,457	32	95.5%	1,385,840	14.8	39
高知県	12,597	45	10,102	46	9,481	45	9,011	46	95.0%	728,461	12.4	43
福岡県	167,433	8	136,294	8	127,139	8	123,291	8	97.0%	5,102,871	24.2	11
佐賀県	22,225	37	16,471	41	16,021	41	14,230	41	88.8%	833,245	17.1	30
長崎県	29,926	30	23,321	31	21,936	31	21,726	29	99.0%	1,377,780	15.8	35
熊本県	42,147	25	33,332	25	32,748	25	32,808	24	100.2%	1,786,969	18.4	27
大分県	28,162	31	20,688	33	20,169	33	17,773	34	88.1%	1,166,729	15.2	38
宮崎県	20,469	41	16,838	39	16,393	39	14,807	40	90.3%	1,104,377	13.4	41
鹿児島県	30,501	29	24,441	29	23,247	28	21,149	31	91.0%	1,648,752	12.8	42
沖縄県	35,210	26	30,449	26	31,279	26	31,982	25	102.2%	1,434,138	22.3	15
外務省	0		5		1		0		0.0%			
合計	3,924,008		3,296,810		3,210,845		3,249,593		101.2%	127,110,047	25.6	

※ 人口は、「平成27年国勢調査結果」(総務省統計局)による。



## (7)都道府県別有効旅券数

	5年旅券	10年旅券	合計		人口	人口千人あたりの旅券数	
				順位			順位
北海道	207,043	579,475	786,518	10	5,383,579	146	35
青森県	38,548	81,798	120,346	42	1,308,649	92	47
岩手県	45,941	83,980	129,921	41	1,279,814	102	45
宮城県	101,918	266,312	368,230	18	2,334,215	158	31
秋田県	33,786	68,052	101,838	44	1,022,839	100	46
山形県	48,956	93,916	142,872	38	1,122,957	127	40
<b>福島県</b>	84,974	185,671	<b>270,645</b>	<b>25</b>	<b>1,913,606</b>	<b>141</b>	<b>37</b>
茨城県	150,625	454,946	605,571	12	2,917,857	208	16
栃木県	99,105	274,049	373,154	17	1,974,671	189	19
群馬県	92,718	271,258	363,976	20	1,973,476	184	24
埼玉県	445,265	1,391,553	1,836,818	5	7,261,271	253	9
千葉県	374,682	1,392,333	1,767,015	6	6,224,027	284	3
東京都	1,014,193	3,908,894	4,923,087	1	13,513,734	364	1
神奈川県	621,742	2,349,709	2,971,451	2	9,127,323	326	2
新潟県	110,169	237,465	347,634	22	2,305,098	151	34
富山県	52,972	147,411	200,383	29	1,066,883	188	21
石川県	60,008	166,929	226,937	28	1,154,343	197	18
福井県	39,419	109,224	148,643	37	787,099	189	20
山梨県	42,333	132,417	174,750	35	835,165	209	15
長野県	94,125	293,685	387,810	16	2,099,759	185	23
岐阜県	102,258	360,691	462,949	14	2,032,533	228	12
静岡県	219,772	610,945	830,717	9	3,701,181	224	13
愛知県	440,592	1,613,633	2,054,225	4	7,484,094	274	4
三重県	98,156	299,876	398,032	15	1,815,827	219	14
滋賀県	90,909	265,532	356,441	21	1,413,184	252	10
京都府	171,163	524,309	695,472	11	2,610,140	266	8
大阪府	548,772	1,827,730	2,376,502	3	8,838,908	269	5
兵庫県	340,850	1,141,199	1,482,049	7	5,536,989	268	7
奈良県	86,663	279,278	365,941	19	1,365,008	268	6
和歌山県	44,526	134,823	179,349	33	963,850	186	22
鳥取県	26,682	56,030	82,712	46	573,648	144	36
島根県	26,973	53,399	80,372	47	694,188	116	44
岡山県	89,586	249,932	339,518	23	1,922,181	177	25
広島県	143,971	415,532	559,503	13	2,844,963	197	17
山口県	57,005	170,797	227,802	27	1,405,007	162	29
徳島県	30,401	87,905	118,306	43	756,063	156	32
香川県	38,990	129,263	168,253	36	976,756	172	26
愛媛県	54,080	141,341	195,421	31	1,385,840	141	38
高知県	23,021	64,968	87,989	45	728,461	121	42
福岡県	296,299	887,639	1,183,938	8	5,102,871	232	11
佐賀県	42,382	95,817	138,199	39	833,245	166	28
長崎県	65,775	124,365	190,140	32	1,377,780	138	39
熊本県	87,197	200,173	287,370	24	1,786,969	161	30
大分県	57,191	120,338	177,529	34	1,166,729	152	33
宮崎県	43,553	93,449	137,002	40	1,104,377	124	41
鹿児島県	62,999	134,531	197,530	30	1,648,752	120	43
沖縄県	71,157	173,344	244,501	26	1,434,138	170	27
外務省	0	0	0				
合計	7,119,445	22,745,916	29,865,361		127,110,047	235	

※ 平成27年12月31日現在

※ 人口は、「平成27年国勢調査結果」(総務省統計局)による。

## 4 旅券交付状況

### (1) 窓口別交付件数の推移

	平成22年		平成23年		平成24年		平成25年		平成26年		平成27年	
	件数	対前年比	件数	対前年比	件数	対前年比	件数	対前年比	件数	対前年比	件数	対前年比
センター	11,573	104.9%	11,168	96.5%	13,638	122.1%	11,230	82.3%	10,680	95.1%	10,212	95.6%
郡山	11,640	123.2%	8,546	73.4%	11,294	132.2%	9,042	80.1%	8,486	93.9%	7,971	93.9%
白河	3,564	127.1%	2,825	79.3%	3,313	117.3%	2,805	84.7%	2,630	93.8%	2,362	89.8%
会津若松	4,169	107.0%	3,574	85.7%	4,805	134.4%	3,180	66.2%	3,007	94.6%	2,999	99.7%
南会津	195	69.1%	164	84.1%	168	102.4%	166	98.8%	151	91.0%	147	97.4%
南相馬	2,527	117.2%	1,353	53.5%	1,913	141.4%	1,663	86.9%	1,581	95.1%	1,321	83.6%
いわき	7,165	108.7%	6,559	91.5%	8,142	124.1%	7,317	89.9%	6,380	87.2%	5,949	93.2%
計	40,833	112.8%	34,189	83.7%	43,273	126.6%	35,403	81.8%	32,915	93.0%	30,961	94.1%

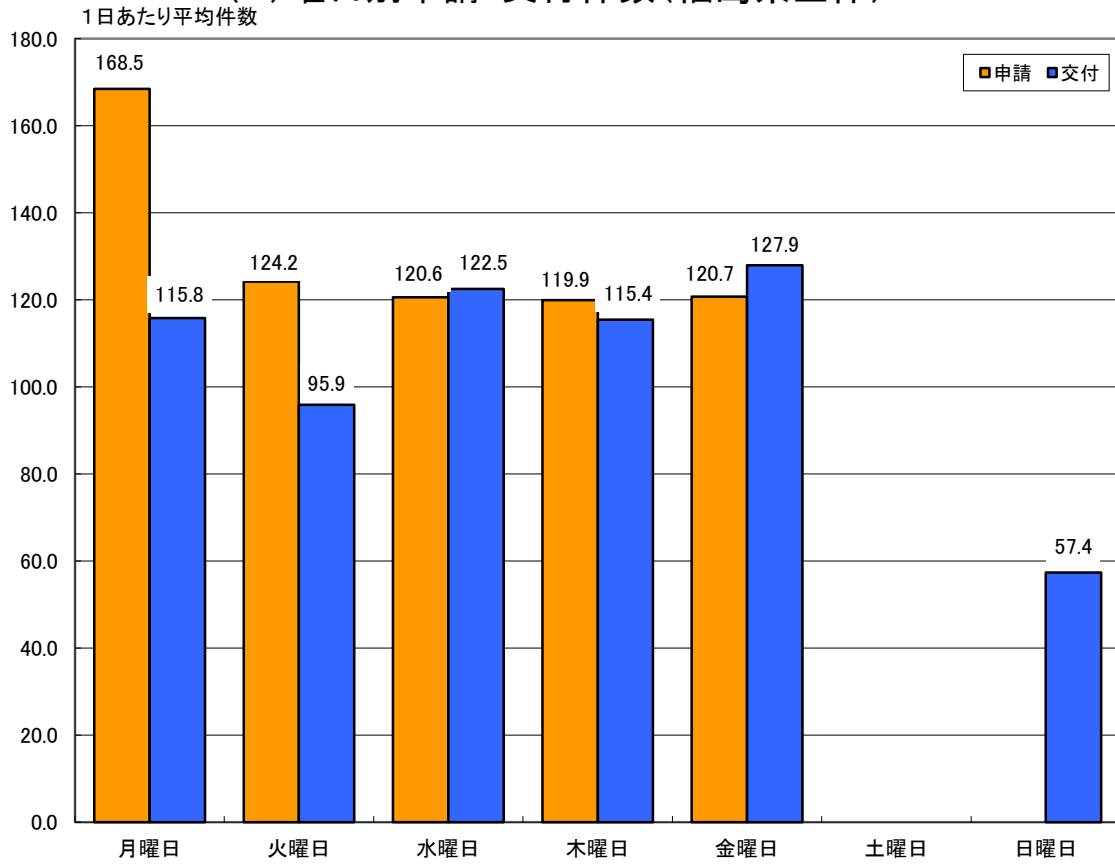
※平成23～25年の交付件数は、震災特例旅券・一般特例旅券の交付件数も含む

※平成27年の交付件数は、震災特例旅券の交付件数1件を含む

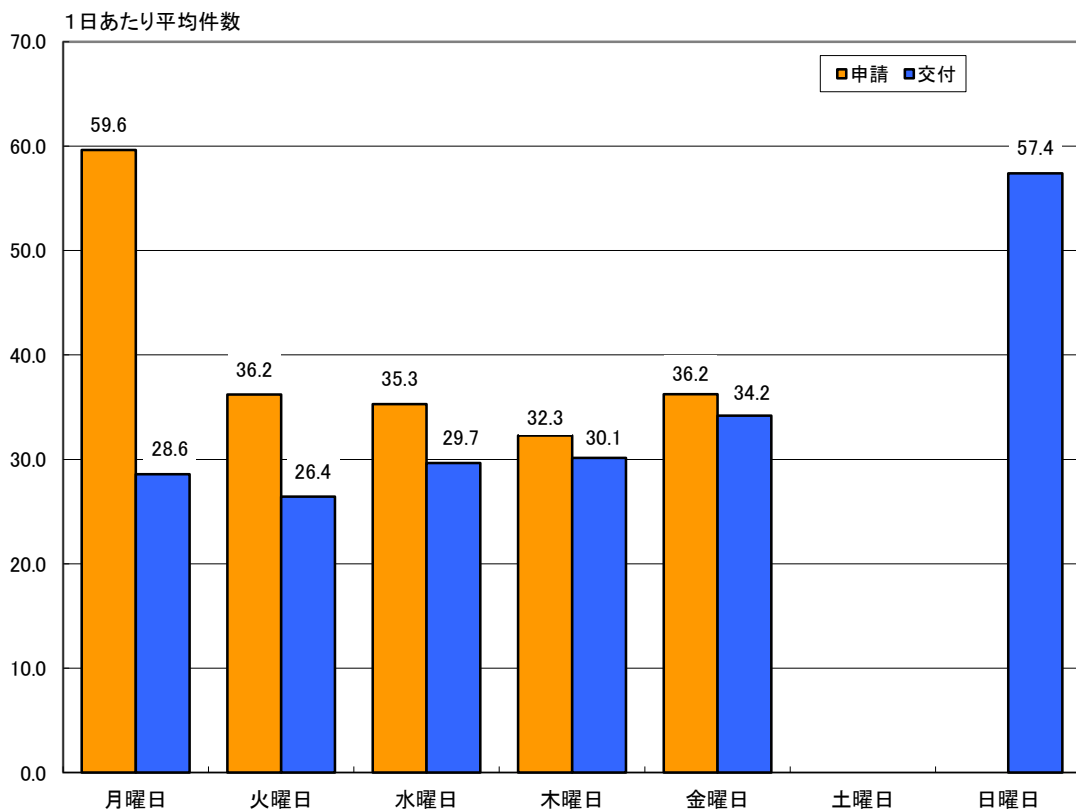
### (2) 種別交付件数内訳

	件数	福島県(収入証紙)	
		単価	収入額(円)
新規	30,363	2,000	60,726,000
限定旅券新規	7	2,000	14,000
記載事項変更旅券	515	2,000	1,030,000
渡航先追加	0	300	0
記載事項の訂正	1	200	200
査証欄の増補	74	500	37,000
合計	30,960		61,807,200

### (3) 曜日別申請・交付件数(福島県全体)



### (4) 曜日別申請・交付件数(福島県パスポートセンター)



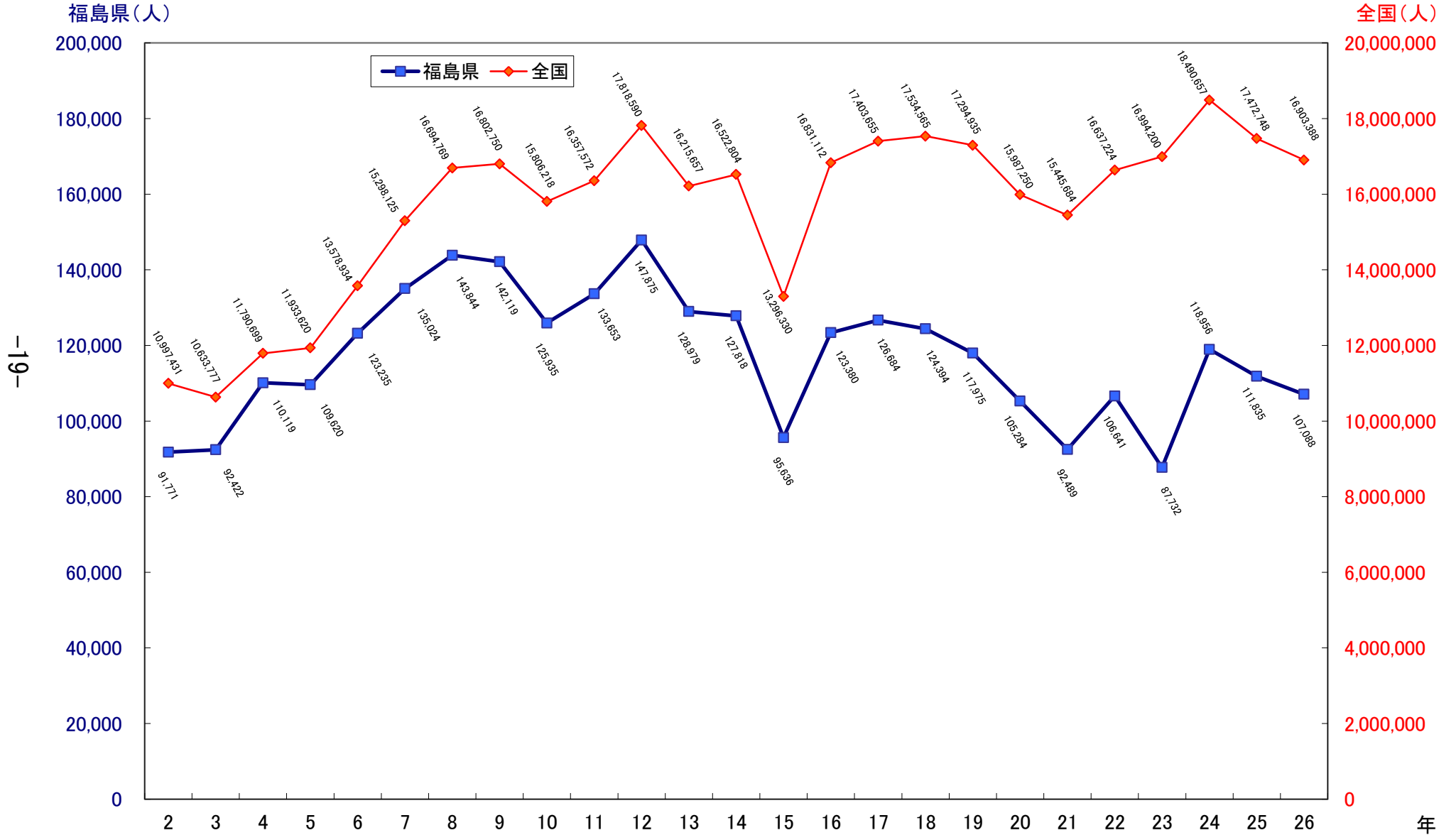
## 5 参考資料

### (1) 都道府県別日本人出国者数の推移

住 所 地	平 成 2 2 年 (人)	平 成 2 3 年 (人)	対前年 増減率 (%)	平 成 2 4 年 (人)	対前年 増減率 (%)	平 成 2 5 年 (人)	対前年 増減率 (%)	平 成 2 6 年 (人)	対前年 増減率 (%)	構成比 (%)
総 数	16,637,224	16,994,200	2.1	18,490,657	8.8	17,472,748	-5.5	16,903,388	-3.3	100.0
北 海 道	300,377	303,941	1.2	341,106	12.2	316,161	-7.3	302,829	-4.2	1.8
青 森	42,072	37,821	-10.1	46,945	24.1	42,431	-9.6	39,271	-7.4	0.2
岩 手	45,818	38,076	-16.9	51,513	35.3	46,441	-9.8	45,636	-1.7	0.3
宮 城	141,554	117,832	-16.8	168,754	43.2	157,795	-6.5	149,945	-5.0	0.9
秋 田	38,378	36,728	-4.3	42,370	15.4	37,543	-11.4	34,403	-8.4	0.2
山 形	53,265	47,604	-10.6	60,117	26.3	53,571	-10.9	51,177	-4.5	0.3
福 島	106,641	87,732	-17.7	118,956	35.6	111,835	-6.0	107,088	-4.2	0.6
茨 城	309,898	291,794	-5.8	334,738	14.7	305,193	-8.8	291,215	-4.6	1.7
栃 木	180,460	177,004	-1.9	201,994	14.1	187,910	-7.0	181,349	-3.5	1.1
群 馬	170,395	167,554	-1.7	188,529	12.5	172,344	-8.6	162,742	-5.6	1.0
埼 玉	985,091	989,225	0.4	1,087,249	9.9	1,017,480	-6.4	969,833	-4.7	5.7
千 葉	1,030,581	1,034,296	0.4	1,122,941	8.6	1,052,754	-6.3	1,002,041	-4.8	5.9
東 京	3,199,428	3,330,760	4.1	3,598,770	8.0	3,484,370	-3.2	3,433,962	-1.4	20.3
神 奈 川	1,781,473	1,835,116	3.0	1,975,222	7.6	1,871,203	-5.3	1,814,963	-3.0	10.7
新 潟	137,686	135,101	-1.9	152,176	12.6	138,752	-8.8	130,209	-6.2	0.8
富 山	77,531	81,021	4.5	88,985	9.8	82,783	-7.0	80,564	-2.7	0.5
石 川	91,090	94,432	3.7	104,692	10.9	97,688	-6.7	94,750	-3.0	0.6
福 井	63,076	63,186	0.2	69,907	10.6	63,746	-8.8	62,242	-2.4	0.4
山 梨	82,619	81,757	-1.0	88,242	7.9	79,669	-9.7	75,245	-5.6	0.4
長 野	174,277	174,438	0.1	186,866	7.1	173,361	-7.2	164,984	-4.8	1.0
岐 阜	233,151	236,788	1.6	251,490	6.2	228,420	-9.2	215,346	-5.7	1.3
静 岡	410,963	415,484	1.1	448,952	8.1	414,444	-7.7	398,028	-4.0	2.4
愛 知	1,094,240	1,134,005	3.6	1,212,792	6.9	1,147,575	-5.4	1,104,339	-3.8	6.5
三 重	199,636	202,999	1.7	215,872	6.3	198,550	-8.0	189,162	-4.7	1.1
滋 賀	181,945	191,967	5.5	206,181	7.4	197,937	-4.0	192,207	-2.9	1.1
京 都	374,484	385,746	3.0	416,242	7.9	396,969	-4.6	383,287	-3.4	2.3
大 阪	1,281,062	1,334,322	4.2	1,438,559	7.8	1,374,214	-4.5	1,323,916	-3.7	7.8
兵 庫	825,631	856,170	3.7	916,415	7.0	860,184	-6.1	823,279	-4.3	4.9
奈 良	209,336	212,889	1.7	224,443	5.4	207,720	-7.5	196,164	-5.6	1.2
和 歌 山	84,120	84,639	0.6	91,244	7.8	83,392	-8.6	78,043	-6.4	0.5
鳥 取	37,584	37,817	0.6	38,031	0.6	35,230	-7.4	31,946	-9.3	0.2
鳥 根	32,082	32,410	1.0	34,505	6.5	29,785	-13.7	28,513	-4.3	0.2
岡 山	153,775	157,760	2.6	167,714	6.3	153,529	-8.5	148,889	-3.0	0.9
広 島	250,161	262,805	5.1	276,168	5.1	257,510	-6.8	250,089	-2.9	1.5
山 口	102,512	106,128	3.5	114,307	7.7	100,737	-11.9	92,584	-8.1	0.5
徳 島	53,755	52,420	-2.5	54,582	4.1	49,887	-8.6	47,135	-5.5	0.3
香 川	73,376	73,019	-0.5	79,322	8.6	72,168	-9.0	69,622	-3.5	0.4
愛 媛	85,461	88,598	3.7	91,516	3.3	83,287	-9.0	80,458	-3.4	0.5
高 知	35,325	36,036	2.0	39,131	8.6	34,475	-11.9	33,026	-4.2	0.2
福 岡	559,006	595,513	6.5	648,627	8.9	594,613	-8.3	550,094	-7.5	3.3
佐 賀	58,342	60,369	3.5	69,039	14.4	59,875	-13.3	57,006	-4.8	0.3
長 崎	81,982	84,734	3.4	92,242	8.9	82,298	-10.8	77,576	-5.7	0.5
熊 本	122,147	126,970	3.9	136,854	7.8	124,186	-9.3	120,118	-3.3	0.7
大 分	72,741	76,286	4.9	84,061	10.2	71,918	-14.4	67,721	-5.8	0.4
宮 崎	47,360	50,210	6.0	54,919	9.4	49,282	-10.3	48,879	-0.8	0.3
鹿 児 島	70,550	72,751	3.1	79,954	9.9	71,476	-10.6	68,852	-3.7	0.4
沖 縄	77,225	85,138	10.2	93,593	9.9	90,065	-3.8	93,196	3.5	0.6
外 国	790,323	802,694	1.6	875,269	9.0	905,662	3.5	936,077	3.4	5.5
不 詳	27,239	12,115	-	8,561	-29.3	4,330	-49.4	3,388	-21.8	0.0

資料：法務省「出入国管理統計年報」

## (2) 日本人出国者数の推移



### (3) 旅券関連年表

昭和	26.11.28	旅券法制定（施行 S26.12.1）
	38. 4. 1	業務渡航の自由化
	39. 4. 1	観光渡航の自由化
	41. 1.	渡航回数の制限の撤廃
	45. 9.28	旅券事務委任に関する政令制定（施行 S45.12.1）
	45.12. 1	旅券法改正：数次往復用旅券（有効期間 5 年）の発給開始
	45.12. 1	沖縄復帰
	47. 9.29	中国と国交回復
	48. 5.15	東ドイツと国交回復
	48. 9.21	北ベトナムと国交回復（未承認国は、朝鮮民主主義共和国のみ）
	50. 3. 1	施行規則改正： ・身元確認事務の強化（住民票、はがきの提出義務化） ・代理申請取扱いの厳格化（施行 S50. 4. 1）
	50. 4. 1	旅券の変造防止対策として旅券面の写真への保護シート貼付実施
	52.12.19	旅券法改正：旅券発給制限事由の範囲拡大、旅券法違反の罰則強化（S52 年 9 月のダッカ事件等によりハイジャック防止のため）
	53. 5. 1	旅券法改正：旅券発給手数料改定 ・数次往復用旅券 6,000 円→8,000 円 ・一往復用旅券 3,000 円→4,000 円
	53. 5.20	新東京国際空港開港（千葉県成田市）
	53. 8.10	施行規則改正：旅券冊子の様式改正（表紙：紺色→赤色、頁数：36 頁→40 頁）
	55. 2. 1	施行規則改正：一般旅券発給申請書様式の改正
	57. 4. 1	施行規則改正：渡航費用の支払能力を立証する書類の簡素化
	57. 7.23	旅券法改正：代理申請の範囲の拡大 施行規則改正：一般旅券発給申請書等の様式改正、身元確認書類の種類拡大
	58. 5. 1	渡航先及び渡航目的によって特に必要とされる書類の一部解除
	58. 5.26	旅券冊子の様式改正（頁数：40 頁→24 頁）
	59. 2. 1	施行規則改正：一般旅券発給申請書様式の改正（施行 S59.4. 1）
	59.12.26	施行規則改正：戸籍法の改正（父系主義から両系主義へ）に伴い、氏名のへボン式ローマ字表記に関し特例改正（施行 S60. 1. 1）
	60. 4. 1	査証欄増補紙の増頁（頁数：16 頁→24 頁）
	60.12.17	施行規則改正：（施行 S61. 1. 1） ・渡航費用の支払能力を立証する書類の簡素化（「渡航に関する誓約書」提出） ・各種申請様式の改正
	61. 4.16	旅券冊子の様式改正：署名欄変更（2 段 → 1 段）
	62. 4. 1	代理申請の範囲を拡大：旅行業者による代理申請実施
	63. 1. 1	切替発給申請の残存有効期間を延長：6 月以内 → 1 年以内
平成	元. 4.18	旅券法、政令及び施行規則改正： ・旅券手数料の分納化（収入印紙と都道府県収入証紙）（施行 H 元. 6. 1）

- 一回旅券 4,000 円（収入印紙 3,200 円、県証紙 800 円）
  - 数次旅券 8,000 円（収入印紙 6,500 円、県証紙 1,500 円）
- ・一般旅券を数次往復用旅券に一本化（一往復旅券原則廃止）（施行 H2. 4. 1）
- ・代理申請の範囲拡大
- ・記載事項の訂正の原則廃止
- ・渡航費用の支払能力を立証する書類の廃止
- ・合冊制度の廃止
- 2. 4. 1 一般旅券発給申請書様式の改正（施行 H3. 4. 1）
- 3. 1.17 多国籍軍のイラクへの武力行使開始（湾岸戦争）により旅券申請件数激減
- 3. 4. 1 旅券冊子の改正：一般旅券の渡航先国欄の北朝鮮除外項目削除（施行 H3. 4. 1）
- 4. 4.24 旅券法改正：
  - ・切替及び再発給申請時の戸籍謄（抄）本の提出省略（施行 H4.8. 1）
  - ・旅券法違反の罰金額の改定（最高額 30 万円）
  - ・旅券手数料改定：8,000 円→10,000 円（施行 H4.11. 1）
- 4. 6.17 施行令改正：旅券手数料分納額の改定（施行 H4.11. 1）
  - ・収入印紙 6,500 円→8,000 円、・県証紙 1,500 円→2,000 円
- 4. 8.31 施行規則改正：
  - ・旅券用写真サイズの変更（5cm×5cm → 4.5cm×3.5cm）
  - ・併記者の写真省略
  - ・旅券記載事項の変更（身長削除）
- 4.11. 1 施行規則改正：
  - ・国際民間航空機関（ICAO）勸奨の機械読取旅券（MRP）の導入
  - ・旅券申請書に OCR（光学文字認識）方式採用
  - ・旅券冊子の改正 表紙：赤色→濃紺色、頁数：24 頁→32 頁、  
大きさ：縦 155mm×97mm→縦 125mm×横 88mm
- 7. 3. 8 旅券法改正（施行 H7.11. 1）：
  - ・10 年有効旅券を新設（表紙：赤色、頁数：48 頁）
  - ・15 歳未満の子の併記を廃止
  - ・旅券手数料 10 年旅券：15,000 円（収入印紙 13,000 円、県証紙 2,000 円）  
5 年旅券：10,000 円（収入印紙 8,000 円、県証紙 2,000 円）  
12 歳未満の手数料減額：5,000 円（収入印紙 3,000 円、県証紙 2,000 円）
- 10. 2.20 海外旅券規則制定 120 周年を記念して、2 月 20 日を「旅券の日」と定める
- 10.11. 2 居住地における申請及び交付の取扱基準の実施
- 11. 7.16 旅券法改正：（施行 H12. 4. 1）
  - ・機関委任事務の廃止に伴い、旅券事務が都道府県の法定受託事務に移行
  - ・旅券手数料を分納制から標準額方式へ移行
- 11.11. 偽変造防止対策を施した改良型旅券冊子（10 年、5 年）の導入
- 12. 4. 1
  - ・ローマ字氏名の長音表記（OH）の実施
  - ・旅券手数料改定：限定旅券 5,000 円（収入印紙 3,000 円、県証紙 2,000 円）
  - ・都道府県の旅券手数料を条例化

- 13. 4. 1 米英軍によるアフガニスタンへの武力行使開始
- 13. 9.11 米国同時多発テロにより旅券申請件数激減
- 14. 8.25 住民基本台帳ネットワークシステムの第一次稼働により、旅券事務の一部（渡航先追加、記載事項の訂正及び査証欄の増補）に利用が可能
- 14.10. 1 外務省の旅券ホストコンピュータ稼働時間延長（午後 7 時まで検索可能）
- 15. 3. イラク戦争及び SARS（重症急性呼吸器症候群）により旅券申請件数激減
- 15. 4. 1 住民基本台帳ネットワークシステムの利用拡大により、原則として旅券申請時の住民票の提出が省略可能
- 16. 3.29 岡山県においてパスポートオンライン申請の本格稼働開始
- 16. 6.9 旅券法改正（施行 H18.3. 20）
  - ・旅券法第 21 条の 4(地方自治法の適用除外)の削除により市町村再委託が可能
- 17. 6. 10 旅券法改正（施行 H18.3. 20、一部施行 H17.12. 10）：
  - ・ IC 旅券の導入
  - ・旅券手数料 10 年旅券：16,000 円（収入印紙 14,000 円、県証紙 2,000 円）  
5 年旅券：11,000 円（収入印紙 9,000 円、県証紙 2,000 円）  
12 歳未満の手数料減額：6,000 円（収入印紙 4,000 円、県証紙 2,000 円）
  - ・旅券犯罪に対する罰則の強化（施行 H17.12. 10）
  - ・紛失又は消失した旅券の失効制度の導入及び旅券の再発給制度の廃止
- 17. 12.10 改正旅券法施行：
  - ・旅券発給申請書様式の改正（10 年、5 年、渡航先追加、再発給）
- 18. 3.20 改正旅券法施行：
  - ・旅券発給申請書様式の改正（10 年、5 年、訂正、紛失一般旅券等届出書）
  - ・ I C パスポートの導入
- 18. 9.30 ・パスポートオンライン申請受付の停止
- 20. 2. 1 施行規則改正：
  - ・表記の例外の緩和（初回旅券発給申請時の氏名表記の原則自由化）
  - ・居所申請の許容（居所の要件緩和）
- 21. 3. 1 施行規則改正：
  - ・はがきの廃止（郵便はがきの送付による本人確認及び居住確認の廃止）
- 23.6.8 東日本大震災の被災者に係る一般旅券の発給の特例に関する法律（旅券特例法）施行：
  - ・震災特例旅券の発給開始（紛失等した旅券の残存有効期間を限度とする期間）
  - ・旅券手数料（無料）
- 23.9.1 施行規則改正：
  - ・申請書の様式改正（申請書枠内のレイアウト変更、記載内容の文言整理等）
- 24.5.21 施行規則改正：
  - ・本人確認書類の改正（「運転経歴証明書」を追加）
- 25.3.31 震災特例旅券の発給受付終了
- 25.6.28 旅券法改正（施行 H26.3.20）
  - ・記載事項変更旅券制度の導入及び訂正制度の廃止



27.11.27 施行規則改正（施行 H28.1.4）：

- ・ダウンロード方式のための旅券発給申請書様式の追加
- ・海外の大使館・総領事館におけるダウンロード申請の先行運用開始

## (4)福島県関連年表

昭和	総務部渉外課
27.12.1	総務部総務課（旅券事務担当課の変更）
30.4.1	総務部文書広報課（旅券事務担当課の変更）
34.4.1	総務部文書広報課外事係（旅券事務担当課の変更）
44.4.1	総務部文書学事課外事係（旅券事務担当課の変更）
47.6.1	生活環境部県民生活課外事班（旅券事務担当課の変更）
53.4.1	生活福祉部県民生活課外事班（旅券事務担当課の変更）
59.4.1	会津行政事務所に会津窓口、いわき行政事務所にいわき窓口を開設
60.4.1	県中行政事務所に郡山窓口を開設
62.4.1	相双行政事務所に原町窓口を開設
63.4.1	生活福祉部県民生活課国際交流室旅券外事担当（旅券事務担当課の変更）
平成 元.4.1	県南行政事務所に白河窓口を開設
4.4.1	生活福祉部国際課旅券外事係（旅券事務担当課の変更）
5.3.20	福島空港開港
6.4.1	総務部国際課旅券外事係（旅券事務担当課の変更） 県の行政機構改革により、行政事務所が地方振興局となる
7.4.1	南会津地方振興局に田島窓口を開設（週1回水曜日のみの出張窓口）
11.6.16	福島空港の国際空港化により国際定期航路として上海便を開設
11.6.22	福島空港ソウル便を開設
12.3.24	福島県一般旅券発給申請等手数料条例公布（施行 H12.4.1）
12.7.13	福島空港 2,500m 滑走路供用開始
15.2.	第1回パスポートオンライン申請実証実験を実施（福島県及び岐阜県）
15.4.1	総務部知事公室旅券グループ（旅券事務担当課の変更）
15.7.22	県庁パスポート窓口が福島駅西口複合施設「コラッセふくしま」1階へ移転 新名称を福島県パスポートセンターとし、平日の取扱時間延長（申請：9時～18時、交付：9時～19時）及び日曜交付（9時～17時）を開始
15.10.	第2回パスポートオンライン申請実証実験を実施（福島県、岐阜県及び岡山県）
16.4.1	生活環境部県民環境総務領域旅券グループ（旅券事務担当課の変更） 地方振興局県民（環境）部（出先旅券事務担当部の変更） 旅券作成業務委託を廃止し、旅券事務嘱託員及び職員による直営化（パスポートセンター）
18.3.20	福島県一般旅券発給申請等手数料条例一部改正 （再発給制度の廃止による当該手数料規定の削除）
20.4.1	生活環境部旅券室（旅券事務担当課の変更）
23.7.12	福島県一般旅券発給申請等手数料条例一部改正 （震災特例旅券に係る当該手数料規定の追加）
26.1.31	旅券不正取得防止の功績により都道府県旅券事務功労団体に対する「外務省領事局長表彰」受賞

- 26.3.20 福島県一般旅券発給申請等手数料条例一部改正  
(訂正制度の廃止による当該手数料規定の削除)
- 28.1.21 旅券不正取得防止の功績により都道府県旅券事務功労団体に対する「外務省領事  
局長表彰」受賞

## (5) 福島県の旅券事務体制

### ① 組織

(平成28年3月1日現在)

生活環境部長 ◎担当部長	生活環境総室旅券室 (福島県パスポートセンター) ○ 旅券事務主管課	室長	1名(専任)
		担当職員	4名(専任)
		嘱託職員	8名(専任)
	県中地方振興局県民環境部 (郡山パスポート窓口)	部長	1名(兼任)
		担当職員	1名(兼任)
		嘱託職員	6名(専任)
	県南地方振興局県民環境部 (白河パスポート窓口)	部長	1名(兼任)
		担当職員	1名(兼任)
	嘱託職員	3名(専任)	
	会津地方振興局県民環境部 (会津若松パスポート窓口)	部長	1名(兼任)
		担当職員	1名(兼任)
		嘱託職員	4名(専任)
	南会津地方振興局県民環境部 (南会津パスポート窓口)	部長	1名(兼任)
		担当職員	1名(兼任)
		嘱託職員	なし
	相双地方振興局県民環境部 (南相馬パスポート窓口)	部長	1名(兼任)
		担当職員	1名(兼任)
		嘱託職員	3名(専任)
	いわき地方振興局県民部 (いわきパスポート窓口)	部長	1名(兼任)
		担当職員	1名(兼任)
		嘱託職員	4名(専任)

### ②職員数

(平成28年3月1日現在)

	常勤管理職	常勤職員	嘱託職員	臨時事務補助員	計
専任	1	4	28	—	33
兼任	6	6	—	—	12
計	7	10	28	—	45

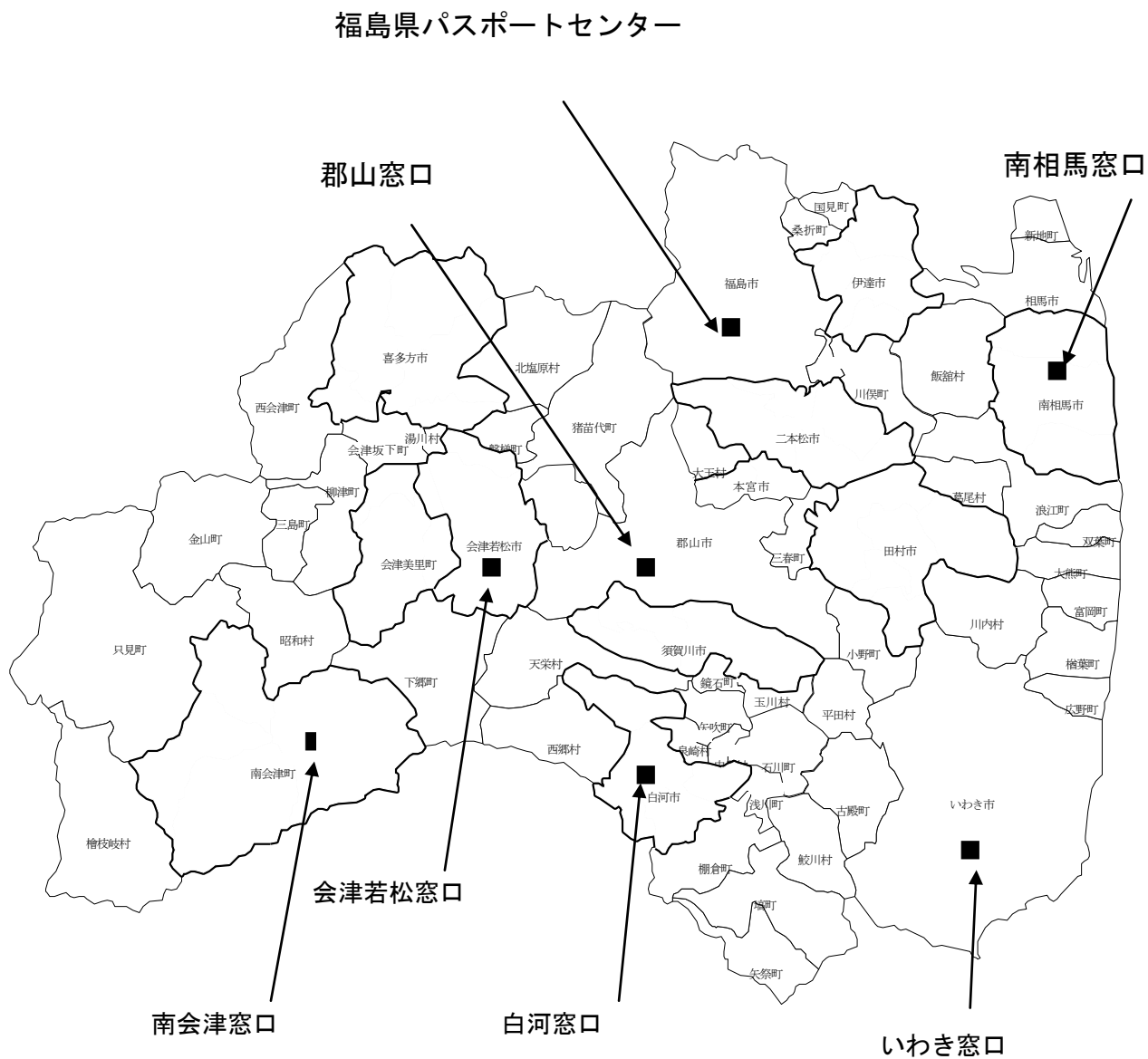
### ③パスポート窓口

(平成28年3月1日現在)

窓口名称	所在地・電話番号	受付時間・曜日	新規申請の 交付日数
福島県 パスポートセンター	〒960-8053 福島市三河南町 1-20 コラッセふくしま 1F TEL024-525-4032(直通)	月～金 申請:9:00～18:00 交付:9:00～19:00 日(交付のみ) 交付:9:00～17:00 土,祝日,年末年始は休み	5日間 ※土、日、祝日 及び年末年始 (12/29～1/3) を除く。
郡山 パスポート窓口	〒963-8540 郡山市麓山 1-1-1 郡山合同庁舎 南分庁舎 2F TEL024-935-1222(直通)	月～金 申請 8:45～16:00 交付 8:45～16:30 土,日,祝日,年末年始は休み	8日間 ※土、日、祝日 及び年末年始 を除く。
白河 パスポート窓口	〒961-0971 白河市昭和町 269 白河合同庁舎 1F TEL0248-23-1508(直通)	月～金 申請 8:45～16:00 交付 8:45～16:30 土,日,祝日,年末年始は休み	8日間 ※土、日、祝日 及び年末年始 を除く。
会津若松 パスポート窓口	〒965-8501 会津若松市追手町 7-5 会津若松合同庁舎 1F TEL0242-29-5220(直通)	月～金 申請 8:45～16:00 交付 8:45～16:30 土,日,祝日,年末年始は休み	8日間 ※土、日、祝日 及び年末年始 を除く。
南相馬 パスポート窓口	〒975-0031 南相馬市原町区錦町 1-30 南相馬合同庁舎 1F TEL0244-26-1119(直通)	月～金 申請 8:45～16:00 交付 8:45～16:30 土,日,祝日,年末年始は休み	8日間 ※土、日、祝日 及び年末年始 を除く。
いわき パスポート窓口	〒970-8026 いわき市平字梅本 15 いわき合同庁舎 1F TEL0246-24-6010(直通)	月～金 申請 8:45～16:00 交付 8:45～16:30 土,日,祝日,年末年始は休み	8日間 ※土、日、祝日 及び年末年始 を除く。
南会津 パスポート窓口	〒967-0004 南会津町田島字根小屋甲 4277-1 南会津合同庁舎 2F TEL0241-62-2062(直通)	水曜日のみ(水曜日が祝日 の場合には、翌開庁日) 申請 9:45～15:00 交付 9:45～15:30 土,日,祝日,年末年始は休み	8日目以降の窓 口開設日 ※土、日、祝日 及び年末年始 を除く。

#### ④福島県市町村行政区域図

(平成28年3月1日現在)



## 平成27年旅券発給の概要

平成28年3月発行

発行者 福島県生活環境部旅券室  
〒960-8053  
福島県福島市三河南町1-20  
コラッセふくしま 1階  
福島県パスポートセンター  
TEL:024-525-4032  
E-mail:passport@pref.fukushima.lg.jp  
<http://www.pref.fukushima.lg.jp/sec/16005f/>