

I 調査概要

1. 目的

子どもたちの健康を長期に見守るために、現時点での甲状腺の状態を把握するための先行検査及び甲状腺の状態を継続して確認するための本格検査（検査2回目）に引き続き、本格検査（検査3回目）を実施している。

2. 対象者

先行検査における対象者（平成4年4月2日から平成23年4月1日までに生まれた福島県民）に加え、本格検査（検査2回目）から平成23年4月2日から平成24年4月1日までに生まれた福島県民にまで拡大して検査を実施している。

3. 実施期間

平成28年5月1日から検査を開始し、20歳を超えるまでの対象者に、平成28年度及び平成29年度の2か年で市町村順に検査を実施し、それ以降は市町村順の枠組みをなくし、受診者に対し受診時期を分かり易くするため、25歳、30歳等の5年ごとの節目健診を実施する。ただし、25歳時の検査までは5年以上空けないこととする。

4. 実施機関

福島県から委託を受けた福島県立医科大学が、福島県内外の医療機関等と連携して実施している。

一次検査については、対象者の利便性を考慮し、県内各地の医療機関でも検査が受診できるよう調整を進めており、平成28年9月30日現在、協定を締結した57か所の検査実施機関において検査が可能となっている。

また、福島県外の検査実施機関については、平成28年9月30日現在、全都道府県計105か所の検査実施機関と協定を締結している。

二次検査については、県内では平成25年7月から郡山市及びいわき市の2か所、平成26年8月からは会津若松市の1か所の検査実施機関において実施しており、県外でも平成25年11月から検査を開始し、平成28年9月30日現在、35か所の検査実施機関において検査が可能となっている。

5. 検査方法

(1) 一次検査

超音波画像診断装置により甲状腺の超音波検査を実施。

なお、検査の結果は、以下の基準により複数の専門医により判定している。

(i) A判定：A1、A2判定の場合は次回（平成30年度以降）の検査まで経過観察としている。

(A1) 結節やのう胞を認めなかった場合。

(A2) 5.0 mm以下の結節や20.0 mm以下ののう胞を認めた場合。

(ii) B判定：B判定の場合は二次検査を実施している。

5.1 mm以上の結節や20.1 mm以上ののう胞を認めた場合。

なお、A2の判定内容であっても、甲状腺の状態等から二次検査を要すると

判断した方については、B判定としている。

(iii) C判定：C判定の場合は二次検査を実施している。

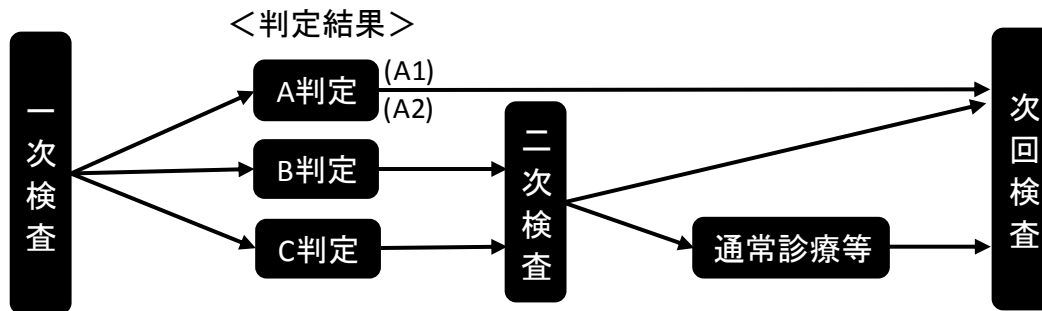
甲状腺の状態等から判断して、直ちに二次検査を要する場合。

(2) 二次検査

一次検査の結果、B判定またはC判定となった場合は、二次検査の対象となる。二次検査では、詳細な超音波検査、血液検査及び尿検査を行い、必要に応じて穿刺吸引細胞診を実施する。早期に診察が必要と判断した方については優先的に二次検査を実施する。

(3) 検査の流れ

図 1.検査の流れ



6. 実施対象年度別市町村

平成 28 年度及び平成 29 年度の各実施対象市町村は次のとおり。

図 2. 実施対象年度別市町村



II 調査結果概要（平成 28 年 9 月 30 日現在）

1. 一次検査結果

（1）一次検査実施状況

平成 28 年 5 月 1 日から検査を開始し、平成 28 年度の 25 市町村及び平成 29 年度の 34 市町村の計 59 市町村 336,609 人を対象として、49,387 人（14.7%）の検査を実施した。

※^{1,2,3}

そのうち、30,253 人（61.3%）の受診者について検査結果が確定し、結果通知を発送している。※³

検査結果は A 判定（表 1 の A1 及び A2 判定）の方が 30,042 人（99.3%）、B 判定の方が 211 人（0.7%）、C 判定の方は 0 人であった。

表 1.一次検査進捗状況

平成 28 年 9 月 30 日現在

	対象者数 (人) ア	受診者数(人)		判定率 (%) ウ(ウ/イ)	結果判定数(人)				
		受診率 (%) イ(イ/ア)	うち県外 受診		判定区分別内訳(割合(%))				
					A		二次検査対象者		
					A1	エ(エ/ウ)	A2	オ(オ/ウ)	B
平成28年度 実施対象市町村計	191,843	48,482 (25.3)	2,362	29,606 (61.1)	10,711 (36.2)	18,688 (63.1)	207 (0.7)	0 (0.0)	
平成29年度 実施対象市町村計	144,766	905 (0.6)	133	647 (71.5)	273 (42.2)	370 (57.2)	4 (0.6)	0 (0.0)	
合計	336,609	49,387 (14.7)	2,495	30,253 (61.3)	10,984 (36.3)	19,058 (63.0)	211 (0.7)	0 (0.0)	

表 2.結節・のう胞の人数・割合

平成 28 年 9 月 30 日現在

	結果確定数(人) ア	アに対する結節・のう胞の人数(割合(%))			
		結節		のう胞	
		5.1mm以上 イ(イ/ア)	5.0mm以下 ウ(ウ/ア)	20.1mm以上 エ(エ/ア)	20.0mm以下 オ(オ/ア)
平成28年度 実施対象市町村計	29,606	207 (0.7)	116 (0.4)	0 (0.0)	18,789 (63.5)
平成29年度 実施対象市町村計	647	4 (0.6)	2 (0.3)	0 (0.0)	374 (57.8)
合計	30,253	211 (0.7)	118 (0.4)	0 (0.0)	19,163 (63.3)

※¹ 市町村別受診状況は、資料 1 のとおり。

※² 本県以外の都道府県別受診状況は、資料 2 のとおり。

※³ 市町村別結果状況は、資料 3 のとおり。

- 小数点第一位で表示されている割合のものは、四捨五入の関係で合計が 100%にならない場合がある。
- 平成 28 年度実施対象市町村及び平成 29 年度実施対象市町村の対象者は、2 年間で、前半・後半に分けて、市町村ごとに行う本格検査対象者を計上しており、5 年ごとの節目に検査を行う節目健診対象者（平成 4 年度、平成 5 年度生まれ）を除いている。今後、この節目健診対象者については、別途、計上する。

(2) 本格検査（検査2回目）結果との比較

本格検査（検査2回目）でA判定（A1及びA2判定）と判断された28,246人のうち、本格検査（検査3回目）でA判定（A1及びA2判定）は28,142人（99.6%）、B判定は104人（0.4%）であった。

また、本格検査（検査2回目）でB判定と判断された168人のうち、本格検査（検査3回目）でA判定（A1及びA2判定）は73人（43.5%）、B判定は95人（56.5%）であった。

表3.本格検査(検査2回目)結果との比較

平成28年9月30日現在

		本格検査 (検査2回目)結果 計 注1	本格検査(検査3回目)結果内訳 注2			
			A		B エ (エ/ア)	C オ (オ/ア)
			A1 イ (イ/ア)	A2 ウ (ウ/ア)		
本格検査 (検査2回目) 検査結果	A1	12,628 (100.0)	8,753 (69.3)	3,852 (30.5)	23 (0.2)	0 (0.0)
	A2	15,618 (100.0)	1,358 (8.7)	14,179 (90.8)	81 (0.5)	0 (0.0)
	B	168 (100.0)	12 (7.1)	61 (36.3)	95 (56.5)	0 (0.0)
	C	0 (0.0)	0 (0.0)	0 (0.0)	0 (0.0)	0 (0.0)
	受診なし	1,839 (100.0)	861 (46.8)	966 (52.5)	12 (0.7)	0 (0.0)
計		30,253 (100.0)	10,984 (36.3)	19,058 (63.0)	211 (0.7)	0 (0.0)

注1 上段は本格検査（検査3回目）結果確定者の本格検査（検査2回目）検査結果（人）
本格検査（検査2回目）結果総数（270,431人）の内訳ではない。

注2 上段は本格検査（検査2回目）結果に対する本格検査（検査3回目）結果内訳（人）
下段は割合（%）

2. 二次検査結果

(1) 二次検査実施状況

二次検査においては、平成28年10月から検査開始であるため、平成28年9月30日現在、検査は未実施である。なお、対象者は211人となっている。※⁴

表4.二次検査進捗状況

平成28年9月30日現在

	対象者数 (人) ア	受診者数(人) イ(イ/ア) 受診率 (%)	確定率 (%) ウ(ウ/イ)	結果確定数(人)			
				次回検査		通常診療等	
				A1 エ(エ/ウ)	A2 オ(オ/ウ)	カ(カ/ウ)	うち細胞診受診者 キ(キ/カ)
平成28年度 実施対象市町村計	207	-	-	-	-	-	-
平成29年度 実施対象市町村計	4	-	-	-	-	-	-
合計	211	-	-	-	-	-	-

※⁴ 市町村別実施状況は資料5のとおり。

(2) 市町村別二次検査結果（平成 28 年 9 月 30 日現在）

二次検査は 10 月から検査開始となるため、検査は未実施である。

表 5. 実施対象年度別市町村結果

平成28年度実施対象市町村

	一次検査受診者 (人) ア	二次検査対象者 (人) イ	二次検査対象者 の割合(% イ/ア※	二次検査受診者 (人)	悪性ないし悪性 疑い(人) ウ	悪性ないし悪性 疑いの割合(% ウ/ア
川俣町	1,286	3	0.2	-	-	-
浪江町	810	3	0.4	-	-	-
飯館村	445	3	0.7	-	-	-
南相馬市	5,195	34	0.7	-	-	-
伊達市	6,540	31	0.5	-	-	-
田村市	3,127	26	0.8	-	-	-
広野町	269	2	0.7	-	-	-
檜葉町	205	0	0.0	-	-	-
富岡町	314	2	0.6	-	-	-
川内村	79	0	0.0	-	-	-
大熊町	344	3	0.9	-	-	-
双葉町	109	1	0.9	-	-	-
葛尾村	49	0	0.0	-	-	-
福島市	16,613	34	0.2	-	-	-
二本松市	5,783	36	0.6	-	-	-
本宮市	3,302	9	0.3	-	-	-
大玉村	943	5	0.5	-	-	-
郡山市	712	5	0.7	-	-	-
桑折町	1,251	4	0.3	-	-	-
国見町	957	6	0.6	-	-	-
天栄村	10	0	0.0	-	-	-
白河市	34	0	0.0	-	-	-
西郷村	10	0	0.0	-	-	-
泉崎村	7	0	0.0	-	-	-
三春町	88	0	0.0	-	-	-
小計	48,482	207	0.4	-	-	-

平成29年度実施対象市町村

	一次検査受診者 (人) ア	二次検査対象者 (人) イ	二次検査対象者 の割合(%) イ/ア※	二次検査受診者 (人)	悪性ないし悪性 疑い(人) ウ	悪性ないし悪性 疑いの割合(%) ウ/ア
いわき市	325	2	0.6	-	-	-
須賀川市	56	0	0.0	-	-	-
相馬市	204	1	0.5	-	-	-
鏡石町	6	0	0.0	-	-	-
新地町	26	0	0.0	-	-	-
中島村	1	0	0.0	-	-	-
矢吹町	9	0	0.0	-	-	-
石川町	12	0	0.0	-	-	-
矢祭町	2	0	0.0	-	-	-
浅川町	1	0	0.0	-	-	-
平田村	7	0	0.0	-	-	-
棚倉町	9	0	0.0	-	-	-
埴町	5	0	0.0	-	-	-
鮫川村	2	0	0.0	-	-	-
小野町	21	0	0.0	-	-	-
玉川村	7	0	0.0	-	-	-
古殿町	5	0	0.0	-	-	-
檜枝岐村	0	0	0.0	-	-	-
南会津町	10	0	0.0	-	-	-
金山町	0	0	0.0	-	-	-
昭和村	0	0	0.0	-	-	-
三島町	0	0	0.0	-	-	-
下郷町	3	0	0.0	-	-	-
喜多方市	28	0	0.0	-	-	-
西会津町	3	0	0.0	-	-	-
只見町	5	0	0.0	-	-	-
猪苗代町	23	0	0.0	-	-	-
磐梯町	0	0	0.0	-	-	-
北塩原村	2	0	0.0	-	-	-
会津美里町	10	0	0.0	-	-	-
会津坂下町	16	0	0.0	-	-	-
柳津町	0	0	0.0	-	-	-
会津若松市	100	1	1.0	-	-	-
湯川村	7	0	0.0	-	-	-
小計	905	4	0.4	-	-	-
合計	49,387	211	0.4	-	-	-

※ 一次検査受診者に対する二次検査対象者の割合であるため、表1の一次検査結果判定数の割合とは異なる。

- 早期に診察が必要と判断した方については優先的に二次検査を実施。

3. こころのケア・サポート

(1) 一次検査におけるサポートについて

平成27年7月から公共施設等の一般会場での一次検査では検査結果説明ブースを設置している。希望者には検査終了後、説明ブースにおいて医師が、超音波画像を提示しながら、結果を説明している。平成28年9月30日現在で、説明ブースを利用した方は受診者21,469人のうち16,519人(76.9%)であった。諸事情で説明ブースを設置できない会場や学校での検査では、学校説明会での対応や必要に応じて電話相談などの代替手段を行っている。

※説明ブースを利用した方には、検査2回目の方も含む。

(2) 二次検査におけるサポートについて

二次検査については未実施のため、サポートも未実施である。

資料 1

市町村別一次検査実施状況

平成 28 年 9 月 30 日現在

	対象者数 (人) ア	受診者数 (人) イ	うち 県外受診 ※1	受診率 (%) イ/ア	年齢階級別受診者数(人) 年齢階級別内訳(%) ※2				イのうち県 外居住者 数(人) ウ※3	イのうち県 外居住者 の割合 (%) ウ/イ
					4~9歳	10~14歳	15~19歳	20歳以上		
平成28年度実施対象市町村										
川俣町	2,142	1,286	16	60.0	376 29.2	524 40.7	352 27.4	34 2.6	20	1.6
浪江町	3,314	810	216	24.4	210 25.9	239 29.5	292 36.0	69 8.5	307	37.9
飯館村	987	445	10	45.1	106 23.8	198 44.5	131 29.4	10 2.2	18	4.0
南相馬市	11,540	5,195	486	45.0	1,606 30.9	2,106 40.5	1,310 25.2	173 3.3	735	14.1
伊達市	10,208	6,540	99	64.1	1,884 28.8	2,574 39.4	1,867 28.5	215 3.3	118	1.8
田村市	6,344	3,127	49	49.3	1,148 36.7	1,499 47.9	418 13.4	62 2.0	59	1.9
広野町	975	269	30	27.6	100 37.2	109 40.5	46 17.1	14 5.2	35	13.0
楢葉町	1,281	205	42	16.0	72 35.1	87 42.4	41 20.0	5 2.4	58	28.3
富岡町	2,751	314	128	11.4	86 27.4	97 30.9	107 34.1	24 7.6	180	57.3
川内村	297	79	6	26.6	25 31.6	32 40.5	22 27.8	0 0.0	8	10.1
大熊町	2,258	344	131	15.2	133 38.7	110 32.0	87 25.3	14 4.1	182	52.9
双葉町	1,133	109	40	9.6	36 33.0	43 39.4	27 24.8	3 2.8	64	58.7
葛尾村	211	49	3	23.2	18 36.7	20 40.8	7 14.3	4 8.2	4	8.2
福島市	49,339	16,613	834	33.7	4,829 29.1	3,610 21.7	7,233 43.5	941 5.7	1,280	7.7
二本松市	9,308	5,783	108	62.1	1,815 31.4	2,355 40.7	1,470 25.4	143 2.5	119	2.1
本宮市	5,614	3,302	60	58.8	1,187 35.9	1,365 41.3	671 20.3	79 2.4	66	2.0
大玉村	1,468	943	18	64.2	344 36.5	397 42.1	178 18.9	24 2.5	21	2.2
郡山市	59,447	712	40	1.2	270 37.9	110 15.4	295 41.4	37 5.2	41	5.8
桑折町	1,853	1,251	19	67.5	396 31.7	490 39.2	319 25.5	46 3.7	15	1.2
国見町	1,405	957	19	68.1	267 27.9	377 39.4	274 28.6	39 4.1	17	1.8
天栄村	966	10	3	1.0	4 40.0	4 40.0	2 20.0	0 0.0	3	30.0
白河市	11,353	34	4	0.3	11 32.4	9 26.5	12 35.3	2 5.9	3	8.8
西郷村	3,721	10	1	0.3	1 10.0	3 30.0	5 50.0	1 10.0	1	10.0
泉崎村	1,163	7	0	0.6	2 28.6	1 14.3	4 57.1	0 0.0	1	14.3
三春町	2,765	88	0	3.2	31 35.2	15 17.0	40 45.5	2 2.3	1	1.1
小計	191,843	48,482	2,362	25.3	14,957 30.9	16,374 33.8	15,210 31.4	1,941 4.0	3,356	6.9

※1 受診者のうち県外検査実施機関で検査を受診した人数及び福島県立医科大学から出向いて実施した検査を受診した人数。

※2 上段には受診者数を、下段には受診者数イの階級別割合を記載。

※3 受診者のうち県外住所の方の人数。

- 小数点第一位で表示されている割合のものは、四捨五入の関係で合計が 100%にならない場合がある。
- 年齢階級は本格検査（検査 3 回目）の検査受診時点の年齢。

平成 28 年 9 月 30 日現在

	対象者数 (人) ア	受診者数 (人) イ	うち 県外受診 ※1	受診率 (%) イ/ア	年齢階級別受診者数(人) 年齢階級別内訳(%) ※2				イのうち県 外居住者 数(人) ウ※3	イのうち県 外居住者 の割合 (%) ウ/イ
					4～9歳	10～14歳	15～19歳	20歳以上		

平成29年度実施対象市町村

いわき市	56,789	325	62	0.6	108 33.2	56 17.2	121 37.2	40 12.3	58	17.8
須賀川市	14,109	56	9	0.4	27 48.2	14 25.0	12 21.4	3 5.4	9	16.1
相馬市	6,256	204	5	3.3	42 20.6	20 9.8	138 67.6	4 2.0	3	1.5
鏡石町	2,417	6	1	0.2	0 0.0	2 33.3	2 33.3	2 33.3	1	16.7
新地町	1,319	26	1	2.0	3 11.5	1 3.8	21 80.8	1 3.8	1	3.8
中島村	972	1	0	0.1	1 100.0	0 0.0	0 0.0	0 0.0	0	0.0
矢吹町	3,042	9	4	0.3	3 33.3	3 33.3	1 11.1	2 22.2	3	33.3
石川町	2,537	12	1	0.5	4 33.3	2 16.7	6 50.0	0 0.0	2	16.7
矢祭町	931	2	0	0.2	0 0.0	0 0.0	2 100.0	0 0.0	0	0.0
浅川町	1,211	1	0	0.1	0 0.0	0 0.0	0 0.0	1 100.0	0	0.0
平田村	1,101	7	0	0.6	3 42.9	2 28.6	2 28.6	0 0.0	0	0.0
棚倉町	2,750	9	3	0.3	3 33.3	3 33.3	1 11.1	2 22.2	3	33.3
塙町	1,492	5	0	0.3	2 40.0	0 0.0	3 60.0	0 0.0	1	20.0
鮫川村	616	2	1	0.3	0 0.0	1 50.0	1 50.0	0 0.0	1	50.0
小野町	1,720	21	5	1.2	7 33.3	6 28.6	8 38.1	0 0.0	2	9.5
玉川村	1,211	7	0	0.6	2 28.6	4 57.1	1 14.3	0 0.0	0	0.0
古殿町	945	5	1	0.5	3 60.0	0 0.0	1 20.0	1 20.0	1	20.0
檜枝岐村	94	0	0	0.0	0 0.0	0 0.0	0 0.0	0 0.0	0	0.0
南会津町	2,512	10	0	0.4	2 20.0	2 20.0	6 60.0	0 0.0	0	0.0
金山町	177	0	0	0.0	0 0.0	0 0.0	0 0.0	0 0.0	0	0.0
昭和村	127	0	0	0.0	0 0.0	0 0.0	0 0.0	0 0.0	0	0.0
三島町	174	0	0	0.0	0 0.0	0 0.0	0 0.0	0 0.0	0	0.0
下郷町	870	3	0	0.3	0 0.0	0 0.0	3 100.0	0 0.0	0	0.0
喜多方市	8,077	28	6	0.3	5 17.9	7 25.0	10 35.7	6 21.4	8	28.6
西会津町	885	3	1	0.3	1 33.3	0 0.0	1 33.3	1 33.3	1	33.3
只見町	641	5	0	0.8	2 40.0	2 40.0	1 20.0	0 0.0	0	0.0
猪苗代町	2,383	23	0	1.0	11 47.8	4 17.4	8 34.8	0 0.0	6	26.1
磐梯町	555	0	0	0.0	0 0.0	0 0.0	0 0.0	0 0.0	0	0.0
北塩原村	502	2	0	0.4	0 0.0	0 0.0	2 100.0	0 0.0	0	0.0
会津美里町	3,311	10	1	0.3	3 30.0	4 40.0	3 30.0	0 0.0	1	10.0
会津坂下町	2,790	16	4	0.6	2 12.5	0 0.0	9 56.3	5 31.3	4	25.0
柳津町	537	0	0	0.0	0 0.0	0 0.0	0 0.0	0 0.0	0	0.0
会津若松市	21,107	100	28	0.5	32 32.0	17 17.0	33 33.0	18 18.0	24	24.0
湯川村	606	7	0	1.2	0 0.0	0 0.0	7 100.0	0 0.0	0	0.0
小計	144,766	905	133	0.6	266 29.4	150 16.6	403 44.5	86 9.5	129	14.3
合計	336,609	49,387	2,495	14.7	15,223 30.8	16,524 33.5	15,613 31.6	2,027 4.1	3,485	7.1

資料 2

都道府県別県外検査実施状況

平成 28 年 8 月 31 日現在

都道府県名	県外検査 実施機関数	受診者数 (人)	都道府県名	県外検査 実施機関数	受診者数 (人)	都道府県名	県外検査 実施機関数	受診者数 (人)
北海道	6	100	福井県	1	6	広島県	1	5
青森県	1	53	山梨県	2	38	山口県	1	13
岩手県	3	87	長野県	2	40	徳島県	1	1
宮城県	2	277	岐阜県	1	12	香川県	1	3
秋田県	1	23	静岡県	2	29	愛媛県	1	0
山形県	3	125	愛知県	3	59	高知県	1	5
茨城県	4	161	三重県	1	10	福岡県	3	21
栃木県	7	229	滋賀県	1	5	佐賀県	1	4
群馬県	2	52	京都府	3	25	長崎県	2	8
埼玉県	2	142	大阪府	7	40	熊本県	1	9
千葉県	4	133	兵庫県	1	12	大分県	1	5
東京都	12	421	奈良県	2	2	宮崎県	1	6
神奈川県	5	117	和歌山県	1	4	鹿児島県	1	7
新潟県	2	147	鳥取県	1	6	沖縄県	1	8
富山県	1	5	島根県	1	9			
石川県	1	17	岡山県	3	14			
						合計	105	2,495

- 受診者数は県外検査実施機関で検査を受診した人数及び福島県立医科大学から出向いて実施した検査を受診した人数。

資料 3

市町村別一次検査結果

平成 28 年 9 月 30 日現在

	受診者 (人) ア	結果確定数 (人) イ 進捗状況 イ/ア(%)	判定区分別人数(人)				結節(人)		のう胞(人)	
			判定区分別割合(%)				結節の割合(%)		のう胞の割合(%)	
			A1	A2	B	C	5.1mm 以上	5.0mm 以下	20.1mm 以上	20.0mm 以下
平成28年度実施対象市町村										
川俣町	1,286	1,085 84.4	379 34.9	703 64.8	3 0.3	0 0.0	3 0.3	6 0.6	0 0.0	705 65.0
浪江町	810	451 55.7	160 35.5	288 63.9	3 0.7	0 0.0	3 0.7	5 1.1	0 0.0	287 63.6
飯館村	445	302 67.9	103 34.1	196 64.9	3 1.0	0 0.0	3 1.0	1 0.3	0 0.0	196 64.9
南相馬市	5,195	4,440 85.5	1,530 34.5	2,876 64.8	34 0.8	0 0.0	34 0.8	20 0.5	0 0.0	2,891 65.1
伊達市	6,540	5,521 84.4	1,870 33.9	3,620 65.6	31 0.6	0 0.0	31 0.6	17 0.3	0 0.0	3,637 65.9
田村市	3,127	2,883 92.2	1,047 36.3	1,810 62.8	26 0.9	0 0.0	26 0.9	16 0.6	0 0.0	1,824 63.3
広野町	269	244 90.7	70 28.7	172 70.5	2 0.8	0 0.0	2 0.8	1 0.4	0 0.0	173 70.9
楡葉町	205	177 86.3	62 35.0	115 65.0	0 0.0	0 0.0	0 0.0	0 0.0	0 0.0	115 65.0
富岡町	314	192 61.1	62 32.3	128 66.7	2 1.0	0 0.0	2 1.0	0 0.0	0 0.0	129 67.2
川内村	79	68 86.1	20 29.4	48 70.6	0 0.0	0 0.0	0 0.0	0 0.0	0 0.0	48 70.6
大熊町	344	210 61.0	71 33.8	136 64.8	3 1.4	0 0.0	3 1.4	1 0.5	0 0.0	136 64.8
双葉町	109	74 67.9	30 40.5	43 58.1	1 1.4	0 0.0	1 1.4	0 0.0	0 0.0	43 58.1
葛尾村	49	44 89.8	16 36.4	28 63.6	0 0.0	0 0.0	0 0.0	0 0.0	0 0.0	28 63.6
福島市	16,613	4,400 26.5	1,964 44.6	2,402 54.6	34 0.8	0 0.0	34 0.8	25 0.6	0 0.0	2,411 54.8
二本松市	5,783	3,873 67.0	1,372 35.4	2,465 63.6	36 0.9	0 0.0	36 0.9	14 0.4	0 0.0	2,487 64.2
本宮市	3,302	2,334 70.7	779 33.4	1,546 66.2	9 0.4	0 0.0	9 0.4	3 0.1	0 0.0	1,553 66.5
大玉村	943	886 94.0	318 35.9	563 63.5	5 0.6	0 0.0	5 0.6	1 0.1	0 0.0	568 64.1
郡山市	712	484 68.0	183 37.8	296 61.2	5 1.0	0 0.0	5 1.0	3 0.6	0 0.0	297 61.4
桑折町	1,251	1,060 84.7	383 36.1	673 63.5	4 0.4	0 0.0	4 0.4	2 0.2	0 0.0	676 63.8
国見町	957	770 80.5	250 32.5	514 66.8	6 0.8	0 0.0	6 0.8	1 0.1	0 0.0	519 67.4
天栄村	10	5 50.0	1 20.0	4 80.0	0 0.0	0 0.0	0 0.0	0 0.0	0 0.0	4 80.0
白河市	34	16 47.1	7 43.8	9 56.3	0 0.0	0 0.0	0 0.0	0 0.0	0 0.0	9 56.3
西郷村	10	4 40.0	3 75.0	1 25.0	0 0.0	0 0.0	0 0.0	0 0.0	0 0.0	1 25.0
泉崎村	7	2 28.6	2 100.0	0 0.0	0 0.0	0 0.0	0 0.0	0 0.0	0 0.0	0 0.0
三春町	88	81 92.0	29 35.8	52 64.2	0 0.0	0 0.0	0 0.0	0 0.0	0 0.0	52 64.2
小計	48,482	29,606 61.1	10,711 36.2	18,688 63.1	207 0.7	0 0.0	207 0.7	116 0.4	0 0.0	18,789 63.5

- 小数点第一位で表示されている割合のものは、四捨五入の関係で合計が 100%にならない場合がある。

受診者 (人) ア	結果確定数 (人) イ 進捗状況 イ/ア(%)	判定区分別人数(人)				結節(人)		のう胞(人)	
		判定区分別割合(%)				結節の割合(%)		のう胞の割合(%)	
		A	B	C		5.1mm 以上	5.0mm 以下	20.1mm 以上	20.0mm 以下

平成29年度実施対象市町村

いわき市	325	220	92	126	2	0	2	0	0	128
		67.7	41.8	57.3	0.9	0.0	0.9	0.0	0.0	58.2
須賀川市	56	35	17	18	0	0	0	0	0	18
		62.5	48.6	51.4	0.0	0.0	0.0	0.0	0.0	51.4
相馬市	204	174	73	100	1	0	1	1	0	101
		85.3	42.0	57.5	0.6	0.0	0.6	0.6	0.0	58.0
鏡石町	6	5	1	4	0	0	0	0	0	4
		83.3	20.0	80.0	0.0	0.0	0.0	0.0	0.0	80.0
新地町	26	25	10	15	0	0	0	0	0	15
		96.2	40.0	60.0	0.0	0.0	0.0	0.0	0.0	60.0
中島村	1	1	1	0	0	0	0	0	0	0
		100.0	100.0	0.0	0.0	0.0	0.0	0.0	0.0	0.0
矢吹町	9	7	3	4	0	0	0	0	0	4
		77.8	42.9	57.1	0.0	0.0	0.0	0.0	0.0	57.1
石川町	12	7	4	3	0	0	0	0	0	3
		58.3	57.1	42.9	0.0	0.0	0.0	0.0	0.0	42.9
矢祭町	2	0	0	0	0	0	0	0	0	0
		0.0	0.0	0.0	0.0	0.0	0.0	0.0	0.0	0.0
浅川町	1	0	0	0	0	0	0	0	0	0
		0.0	0.0	0.0	0.0	0.0	0.0	0.0	0.0	0.0
平田村	7	7	0	7	0	0	0	0	0	7
		100.0	0.0	100.0	0.0	0.0	0.0	0.0	0.0	100.0
棚倉町	9	7	2	5	0	0	0	0	0	5
		77.8	28.6	71.4	0.0	0.0	0.0	0.0	0.0	71.4
塙町	5	5	3	2	0	0	0	0	0	2
		100.0	60.0	40.0	0.0	0.0	0.0	0.0	0.0	40.0
鮫川村	2	1	0	1	0	0	0	0	0	1
		50.0	0.0	100.0	0.0	0.0	0.0	0.0	0.0	100.0
小野町	21	18	8	10	0	0	0	1	0	10
		85.7	44.4	55.6	0.0	0.0	0.0	5.6	0.0	55.6
玉川村	7	7	0	7	0	0	0	0	0	7
		100.0	0.0	100.0	0.0	0.0	0.0	0.0	0.0	100.0
古殿町	5	4	2	2	0	0	0	0	0	2
		80.0	50.0	50.0	0.0	0.0	0.0	0.0	0.0	50.0
檜枝岐村	0	0	0	0	0	0	0	0	0	0
		0.0	0.0	0.0	0.0	0.0	0.0	0.0	0.0	0.0
南会津町	10	5	4	1	0	0	0	0	0	1
		50.0	80.0	20.0	0.0	0.0	0.0	0.0	0.0	20.0
金山町	0	0	0	0	0	0	0	0	0	0
		0.0	0.0	0.0	0.0	0.0	0.0	0.0	0.0	0.0
昭和村	0	0	0	0	0	0	0	0	0	0
		0.0	0.0	0.0	0.0	0.0	0.0	0.0	0.0	0.0
三島町	0	0	0	0	0	0	0	0	0	0
		0.0	0.0	0.0	0.0	0.0	0.0	0.0	0.0	0.0
下郷町	3	1	0	1	0	0	0	0	0	1
		33.3	0.0	100.0	0.0	0.0	0.0	0.0	0.0	100.0
喜多方市	28	19	10	9	0	0	0	0	0	9
		67.9	52.6	47.4	0.0	0.0	0.0	0.0	0.0	47.4
西会津町	3	2	2	0	0	0	0	0	0	0
		66.7	100.0	0.0	0.0	0.0	0.0	0.0	0.0	0.0
只見町	5	2	0	2	0	0	0	0	0	2
		40.0	0.0	100.0	0.0	0.0	0.0	0.0	0.0	100.0
猪苗代町	23	17	11	6	0	0	0	0	0	6
		73.9	64.7	35.3	0.0	0.0	0.0	0.0	0.0	35.3
磐梯町	0	0	0	0	0	0	0	0	0	0
		0.0	0.0	0.0	0.0	0.0	0.0	0.0	0.0	0.0
北塩原村	2	2	1	1	0	0	0	0	0	1
		100.0	50.0	50.0	0.0	0.0	0.0	0.0	0.0	50.0
会津美里町	10	3	1	2	0	0	0	0	0	2
		30.0	33.3	66.7	0.0	0.0	0.0	0.0	0.0	66.7
会津坂下町	16	10	4	6	0	0	0	0	0	6
		62.5	40.0	60.0	0.0	0.0	0.0	0.0	0.0	60.0
柳津町	0	0	0	0	0	0	0	0	0	0
		0.0	0.0	0.0	0.0	0.0	0.0	0.0	0.0	0.0
会津若松市	100	61	23	37	1	0	1	0	0	38
		61.0	37.7	60.7	1.6	0.0	1.6	0.0	0.0	62.3
湯川村	7	2	1	1	0	0	0	0	0	1
		28.6	50.0	50.0	0.0	0.0	0.0	0.0	0.0	50.0
小計	905	647	273	370	4	0	4	2	0	374
		71.5	42.2	57.2	0.6	0.0	0.6	0.3	0.0	57.8
合計	49,387	30,253	10,984	19,058	211	0	211	118	0	19,163
		61.3	36.3	63.0	0.7	0.0	0.7	0.4	0.0	63.3

資料 4

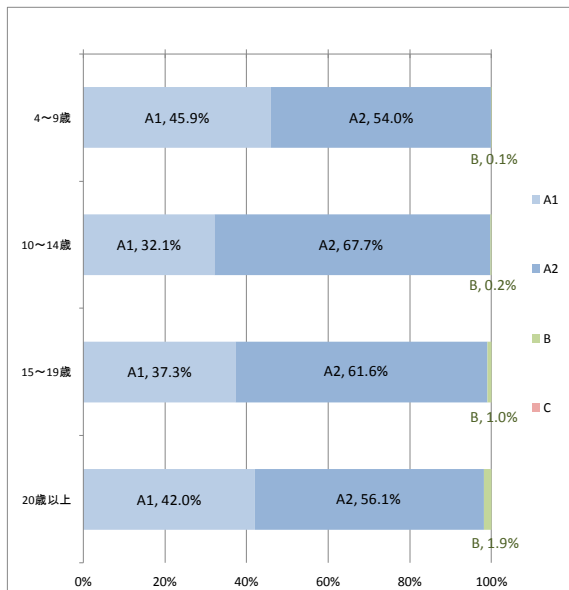
1 検査結果確定者の年齢及び性別

(単位 人)

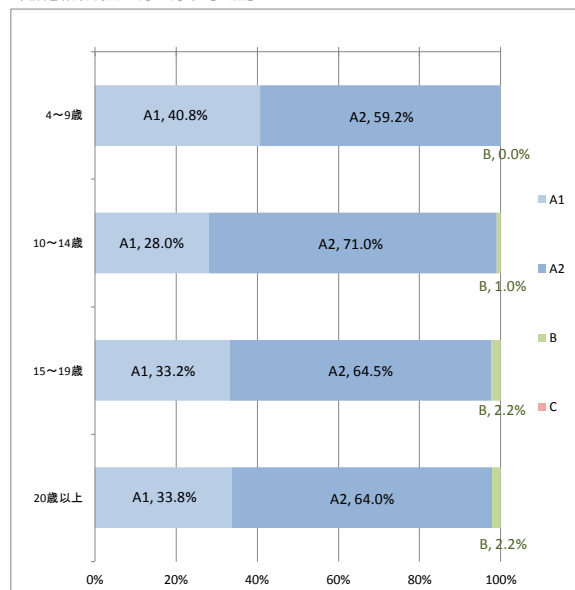
平成 28 年 9 月 30 日現在

判定・性別 年齢階級	A						B			C			合計		
	A1			A2			男性	女性	計	男性	女性	計	男性	女性	計
	男性	女性	計	男性	女性	計									
4～9歳	2,455	2,127	4,582	2,886	3,089	5,975	3	1	4	0	0	0	5,344	5,217	10,561
10～14歳	1,829	1,546	3,375	3,851	3,920	7,771	12	55	67	0	0	0	5,692	5,521	11,213
15～19歳	1,444	1,126	2,570	2,385	2,186	4,571	40	75	115	0	0	0	3,869	3,387	7,256
20歳以上	223	234	457	298	443	741	10	15	25	0	0	0	531	692	1,223
合計	5,951	5,033	10,984	9,420	9,638	19,058	65	146	211	0	0	0	15,436	14,817	30,253

年齢階級別判定区分の分布【男性】



年齢階級別判定区分の分布【女性】



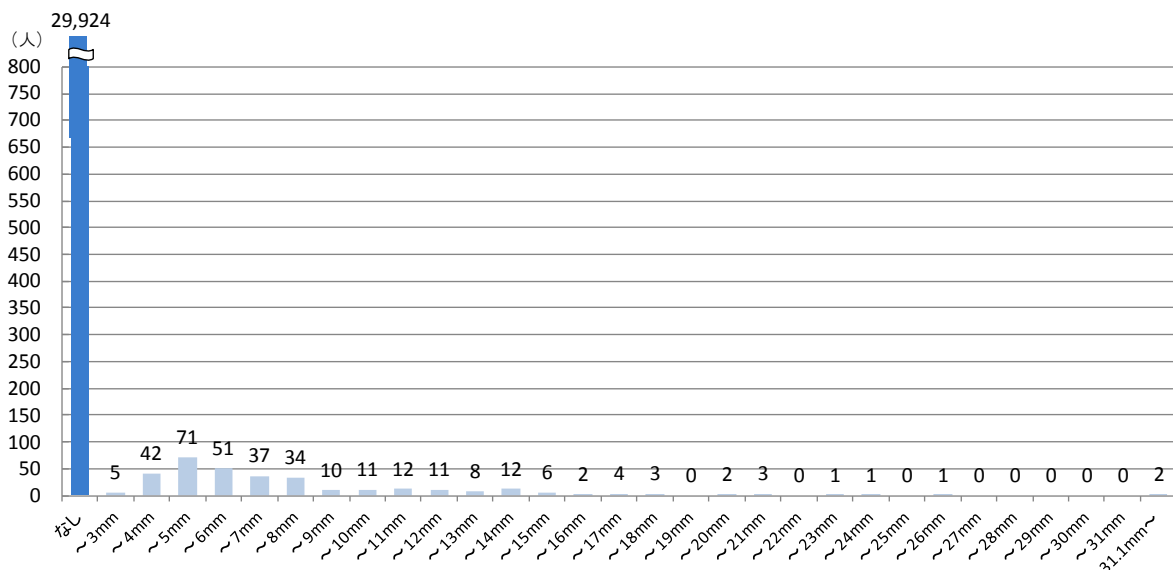
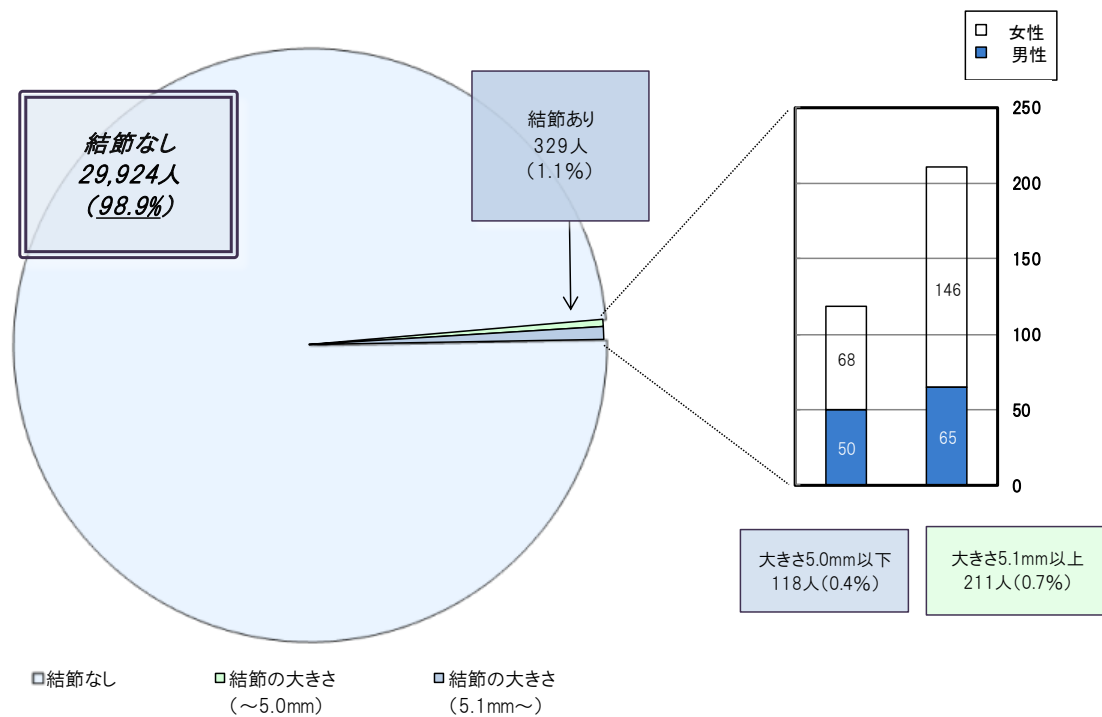
- 小数点第一位で表示されている割合のものは、四捨五入の関係で 100%にならない場合がある。
- 年齢階級は本格検査（検査 3 回目）の検査受診時点の年齢。

2 結節の有無及び大きさ

(単位 人)

平成 28 年 9 月 30 日現在

結節の有無・大きさ	全体			判定区分	割合
	男性	女性			
なし	29,924	15,321	14,603	A1	98.9%
～3.0mm	5	2	3	A2	0.4%
3.1～5.0mm	113	48	65		
5.1～10.0mm	143	47	96	B	0.7%
10.1～15.0mm	49	9	40		
15.1～20.0mm	11	5	6		
20.1～25.0mm	5	3	2		
25.1mm～	3	1	2		
計	30,253	15,436	14,817		

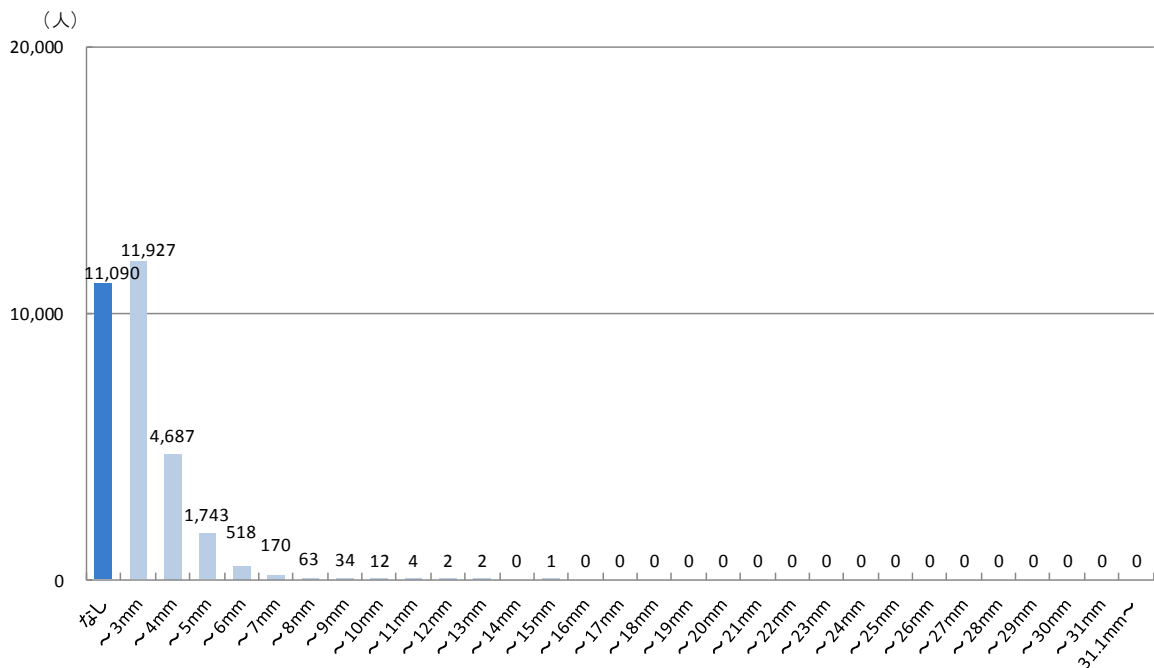
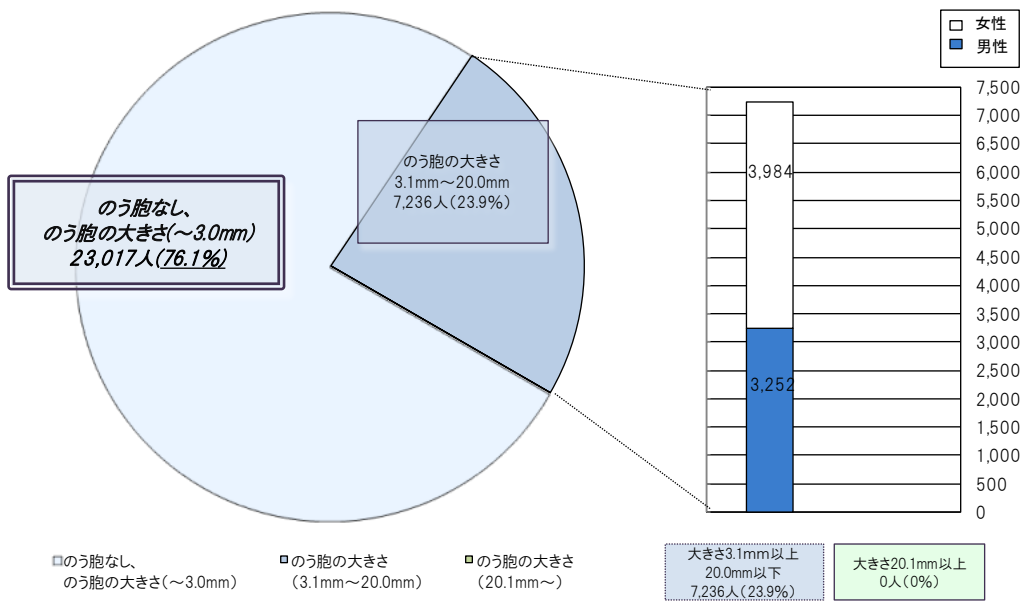


3 のう胞の有無及び大きさ

(単位 人)

平成 28 年 9 月 30 日現在

のう胞の有無・大きさ	全体			判定区分	割合
	男性	女性			
なし	11,090	5,992	5,098	A1	76.1%
～3.0mm	11,927	6,192	5,735		
3.1～5.0mm	6,430	2,951	3,479		
5.1～10.0mm	797	297	500		
10.1～15.0mm	9	4	5		
15.1～20.0mm	0	0	0	A2	23.9%
20.1～25.0mm	0	0	0		
25.1mm～	0	0	0	B	0.000%
計	30,253	15,436	14,817		



資料 5

市町村別二次検査実施状況

平成 28 年 9 月 30 日現在

市町村名	一次検査実施者 (人) ア	二次検査対象者 (人) イ イ/ア(%)	計 ウ ウ/イ(%)	二次検査実施者(人)				計 ク※1 ク/ウ(%)	結果確定数(人)				
				ウのうち 4～9歳 エ エ/ウ(%)	ウのうち 10～14歳 オ オ/ウ(%)	ウのうち 15～19歳 カ カ/ウ(%)	ウのうち 20歳以上 キ キ/ウ(%)		次回検診		通常診療等		
				ケ※2 ケ/ク(%)	コ※2 コ/ク(%)	サ※3 サ/ク(%)	シ シ/サ(%)						
川俣町	1,286	3 0.2	-	-	-	-	-	-	-	-	-	-	-
浪江町	810	3 0.4	-	-	-	-	-	-	-	-	-	-	-
飯館村	445	3 0.7	-	-	-	-	-	-	-	-	-	-	-
南相馬市	5,195	34 0.7	-	-	-	-	-	-	-	-	-	-	-
伊達市	6,540	31 0.5	-	-	-	-	-	-	-	-	-	-	-
田村市	3,127	26 0.8	-	-	-	-	-	-	-	-	-	-	-
広野町	269	2 0.7	-	-	-	-	-	-	-	-	-	-	-
楢葉町	205	0 0.0	-	-	-	-	-	-	-	-	-	-	-
富岡町	314	2 0.6	-	-	-	-	-	-	-	-	-	-	-
川内村	79	0 0.0	-	-	-	-	-	-	-	-	-	-	-
大熊町	344	3 0.9	-	-	-	-	-	-	-	-	-	-	-
双葉町	109	1 0.9	-	-	-	-	-	-	-	-	-	-	-
葛尾村	49	0 0.0	-	-	-	-	-	-	-	-	-	-	-
福島市	16,613	34 0.2	-	-	-	-	-	-	-	-	-	-	-
二本松市	5,783	36 0.6	-	-	-	-	-	-	-	-	-	-	-
本宮市	3,302	9 0.3	-	-	-	-	-	-	-	-	-	-	-
大玉村	943	5 0.5	-	-	-	-	-	-	-	-	-	-	-
郡山市	712	5 0.7	-	-	-	-	-	-	-	-	-	-	-
桑折町	1,251	4 0.3	-	-	-	-	-	-	-	-	-	-	-
国見町	957	6 0.6	-	-	-	-	-	-	-	-	-	-	-
天栄村	10	0 0.0	-	-	-	-	-	-	-	-	-	-	-
白河市	34	0 0.0	-	-	-	-	-	-	-	-	-	-	-
西郷村	10	0 0.0	-	-	-	-	-	-	-	-	-	-	-
泉崎村	7	0 0.0	-	-	-	-	-	-	-	-	-	-	-
三春町	88	0 0.0	-	-	-	-	-	-	-	-	-	-	-
小計	48,482	207 0.4	-	-	-	-	-	-	-	-	-	-	-

※1 クには血液検査、尿検査及び細胞診実施者のうち、検査結果を通知していない対象者は含まない。

※2 ケ及びコは平成 30 年 4 月以降の本格検査において検査を実施する受診対象者。

※3 サは通常の保険診療枠として概ね 6 か月後または 1 年後に再診する受診対象者。

- 小数点第一位で表示されている割合のものは、四捨五入の関係で合計が 100%にならない場合がある。
- 年齢階級は本格検査（検査 3 回目）の検査受診時点の年齢。

