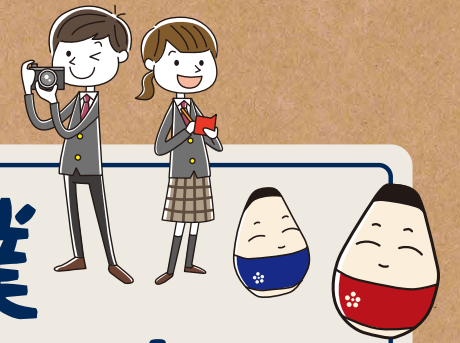


高校生取材による



会津の企業 魅力発見ノート vol.1



会津には、
魅力的な企業が
いっぱいあるのね！

社長さんや先輩社員の話が
直接聞けて、企業のイメージが
身近になったよ！



福島県会津地方振興局企画商工部
地域づくり・商工労政課
〒965-8501 福島県会津若松市追手町7番5号
TEL:0242-29-5292 FAX:0242-29-5228

平成29年3月発行

福島県会津地方振興局

疑問

会津にはどんな企業があるんだろう？



企業や仕事のイメージがわからない!!

自分にはどんな仕事に向いているんだろう？

がんばれ自分!



はじめに

この冊子は、高校生の皆さんに地元企業・地元就職の魅力を知ってもらう目的で作成しました。

皆さんと同じ会津地域の高校生が、企業の社長さんや先輩社員に直接インタビューした内容等を掲載しています。

会津が元気で、魅力ある地域であり続けるためには、大きな可能性を秘めている皆さんの力が必要です。

この冊子が、若い高校生の皆さんにとって、会津の発展に向けて一歩を踏み出す一助となれば幸いです。

もくじ

企業紹介 1 (高校のインターンシップで取材した企業)	P01
企業紹介 2 (企業見学・意見交換会で取材した企業)	P33
就活スケジュールノート	P55
ホームページの案内	P57

企業エリアマップ

農業・畜産

- 1 磐梯高原南ヶ丘牧場 (猪苗代町) P03

建設業

- 2 会津創苑株式会社 (会津若松市) P04
- 3 会津土建株式会社 (会津若松市) P05
- 4 株式会社環境建設 (喜多方市) P06
- 5 株式会社東北入谷まちづくり建設 (会津若松市) P07

製造業

- 6 株式会社会津タムラ製作所.. (会津美里町) P08
- 7 有限会社アポロン電子工業 (喜多方市) P09
- 8 荒川産業株式会社 (喜多方市) P10
- 9 玉川エンジニアリング株式会社 (会津若松市) P11
- 10 株式会社土屋 (猪苗代町) P12
- 11 東北リズム株式会社 (会津若松市) P13
- 12 ニューロン工業株式会社 (喜多方市) P14
- 13 株式会社ハーベス (金山町) P15
- 14 ヒメジ理化学株式会社 (会津若松市) P16
- 15 株式会社保志 (会津若松市) P17
- 16 株式会社メカテック (喜多方市) P18
- 17 株式会社彌満和プレジジョン (会津坂下町) P19
- 18 ルービィ工業株式会社 (会津美里町) P20
- 19 会津オリンパス株式会社 (会津若松市) P35
- 20 株式会社アズール (西会津町) P37
- 21 株式会社シグマ (磐梯町) P39
- 22 東北シール工業株式会社 (猪苗代町) P41
- 23 日吉工業株式会社 (喜多方市) P43
- 24 松本機械工業株式会社 (喜多方市) P45

小売業

- 25 株式会社エヌ・エス・シー (会津若松市) P21
- 26 株式会社太郎庵 (会津坂下町) P22
- 27 株式会社ホクシンオート (会津若松市) P23
- 28 株式会社リオンドールコーポレーション (会津若松市) P24
- 29 有限会社河内屋商店 (柳津町) P47

サービス業

- 30 五十嵐自動車板金塗装 (会津若松市) P25



医療・福祉

- 31 社会福祉法人かねやま福祉会
かねやまホーム (金山町) P26
- 32 社会福祉法人心愛会
ハーモニーハウス (会津美里町) P27
- 33 JA福島厚生連 坂下厚生総合病院 (会津坂下町) P28
- 34 日本精測株式会社セレッツよねだい (会津若松市) P49

金融業

- 35 会津信用金庫 (会津若松市) P29

宿泊業

- 36 猪苗代磐梯山麓温泉 静楓亭... (猪苗代町) P30
- 37 磐梯高原リゾート・インぼなり... (猪苗代町) P31
- 38 東山グランドホテル (会津若松市) P32
- 39 熱塩温泉山形屋 (喜多方市) P51

企業紹介 1

(高校のインターンシップで取材した企業)

これから紹介する企業は、皆さんと同じ会津地域の高校生が、学校主催で行われたインターンシップの際に、企業の社長さんや先輩社員にインタビューしたものです。

参加してくれた高校生が、「会津にこんなすごい企業があったんだ!」と地元企業の魅力を感じたように、この冊子を読んでいる皆さんも、その魅力に触れてみてください。



掲

載

企

業

一

覧

農業・畜産

磐梯高原南ヶ丘牧場 (猪苗代町)P03

建設業

会津創苑株式会社 (会津若松市)P04

会津土建株式会社 (会津若松市)P05

株式会社環境建設 (喜多方市)P06

株式会社東北入谷まちづくり建設 (会津若松市)P07

製造業

株式会社会津タムラ製作所 (会津美里町)P08

有限会社アポロン電子工業 (喜多方市)P09

荒川産業株式会社 (喜多方市)P10

玉川エンジニアリング株式会社 (会津若松市)P11

株式会社土屋 (猪苗代町)P12

東北リズム株式会社 (会津若松市)P13

ニューロン工業株式会社 (喜多方市)P14

株式会社ハーベス (金山町)P15

ヒメジ理化学株式会社 (会津若松市)P16

株式会社保志 (会津若松市)P17

株式会社メカテック (喜多方市)P18

株式会社彌満和プレジジョン (会津坂下町)P19

ルービィ工業株式会社 (会津美里町)P20

小売業

株式会社エヌ・エス・シー (会津若松市)P21

株式会社太郎庵 (会津坂下町)P22

株式会社ホクシンオート (会津若松市)P23

株式会社リオン・ドール コーポレーション (会津若松市)P24

サービス業

五十嵐自動車板金塗装 (会津若松市)P25

医療・福祉

社会福祉法人かねやま福祉会

かねやまホーム (金山町)P26

社会福祉法人心愛会

ハーモニーハウス (会津美里町)P27

JA福島厚生連 坂下厚生総合病院 (会津坂下町)P28

金融業

会津信用金庫 (会津若松市)P29

宿泊業

猪苗代磐梯山麓温泉 静楓亭 (猪苗代町)P30

磐梯高原リゾート・イン ぼなり (猪苗代町)P31

東山グランドホテル (会津若松市)P32

こんな会社です!

- ・ピーク時には、年間25万人訪れる観光牧場
- ・日本で珍しいガーンジ種という牛を扱う
- ・様々な部門を経験することができる

磐梯高原南ヶ丘牧場



●猪苗代町／農業・畜産



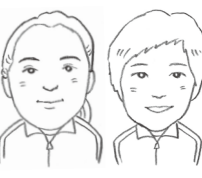
外観



牧場で採れた乳製品や農産物を販売

品質向上のため、あえて飼育が難しい牛を扱っているんですよ!

インタビューアー



高校2年 めぐちゃん 高校2年 れんちゃん

レストランやレジャー施設もあって驚きました。

会社の方にインタビュー



専務取締役
磐梯牧場統括兼生産部門担当
岡部 哲也 さん

ここはどんな牧場なんですか?

牛などの家畜の飼育はもちろん、レストランや売店、レジャー施設などの観光施設も営業しています。ジンギスカンなどの料理がおいしく、ロケーションも素晴らしいとの声をお客様からいただいているので、ピーク時には年間25万人ものお客様に来ていただいています。

自慢の逸品を教えてください。

アイスクリームや牛乳などの乳製品がイチオシですよ。この牧場では、一般的なホルスタイン種ではなく、ガーンジ種という牛を扱っています。この種は日本では珍しく、情報が少ないため飼育が大変ですが、とても質の高い牛乳が採れますよ!

どんな仕事があるんですか?

大きく4つに分かれており、動物の飼育をする生産部門、レストランや売店での接客部門、食品等の加工部門、レストランの調理部門です。当社では、部門毎に採用しておりますが、他の部門が忙しいときはみんなで手伝ったりと、色々な体験ができますよ!

どんな仕事をしているのですか?

メインは、牛などの飼育を担当しています。その他にも畑仕事や接客もしています。牛を引いたり、馬に乗るといった経験は、この仕事をしていない限りできない貴重な体験なので、とても楽しいですよ。

この仕事に就いたきっかけは何ですか?

高校時代の夏休みに、住み込みでアルバイトをしたのがきっかけです。動物が好きでアルバイトを始めたのですが、仕事が面白くなり、そのままここに就職しました。友達に、「牛とか馬に触ったの!すごい!」と言われると、優越感にひたれてうれしかったです(笑)。

動物に接する上で気を付けていることは何ですか?

動物は体に異変が生じてても、当然言葉では教えてくれません。そのため、我々が変化に気が付く必要がありますので、ご飯を食べているか、群れから離れていないかなど、毎日注意を払っています。

先輩社員にインタビュー



磐梯牧場生産係長
五十嵐 清和 さん
入社10年目

会社概要

住 所 ● 耶麻郡猪苗代町大字磐根字遠山1039-38
代表者 ● 代表取締役社長 岡部 拓也
設 立 ● 1972年(昭和47年)8月
従業員数 ● 9名(男5名・女4名)

事業内容

● 観光牧場の運営、食事の提供、食品加工販売。年中無休(季節、天候により変更あり)、入場・駐車場無料。
● ジンギスカンや、ボルシチ・ペロシキなどのロシア料理を楽しく、動物たちとの触れ合いも体験できる。

こんな会社です!

- ・公園や一般家庭の庭づくりを行う造園会社
- ・自然を生み出し地域に貢献している
- ・造園は一から作り上げる奥が深い仕事

会津創苑株式会社



●会津若松市／建設業



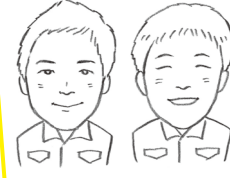
外観



作業風景

公園などを一から作り上げる夢のある仕事!

インタビューアー



高校2年 ダイちゃん 高校2年 なるっち

会津地域の環境に貢献している会社!

会社の方にインタビュー



工場部マネージャー
赤羽 裕幸 さん

どんなことをしている会社ですか?

主な仕事は造園、つまり庭づくりをしている会社です。大きな公園やサッカー場から、一般家庭のお庭まで手掛けています。お客様の要望に沿って、「どんな樹木がいいのか」、「どんな配置がいいのか」などを考えて、一から作り上げていく面白い仕事ですよ。

どのような人を求めていますか?

この業界は、一人前になるにはそれなりの時間が必要と言われてしています。そのため、真面目に学び、根気よく仕事をしていける人を求めています。入社後は、現場で先輩社員が丁寧に教えていくので、様々なことを学び経験して、一人前の職人になってほしいです。

会社の目標を教えてください。

皆さんご存じのとおり、会津は緑に囲まれた自然豊かな地域です。我々も、この自然をいかし、10年、20年先を見据えた庭づくりをして、地元に貢献できる仕事をしていきたいですね。また、若手の育成にも力を入れて、地元で働く職人を育てていきたいですね。

この仕事に就いたきっかけは何ですか?

仕事を探していた時に、当社で働いていた先輩の紹介で入社しました。自分の技が重視される職人気質な仕事が入りましたね。会社の雰囲気も、みんな明るくて楽しく、日々前向きに仕事ができる良い職場です。

入社2年目だそうですが慣れましたか?

まだまだですね。ある程度1人で仕事をこなせるようにはなりましたが、この仕事はとても奥が深く、何が正解というものもない世界です。お客様に満足してもらうためには、もっと技を磨く必要があるため、まずは、基礎を身に付けて、どんどんステップアップしていきたいです。

一番印象に残っている仕事は何ですか?

最初に携わった大きなケヤキの伐採が印象に残っていますね。とても狭い場所でしたので重機が使えず、手作業でした。掘ったり根を切ったりという作業を繰り返し、結局丸一日かかりました(笑)。ただ、その分、終わった後の達成感がありましたね。

先輩社員にインタビュー



長谷川 純一 さん
入社2年目

会社概要

住 所 ● 会津若松市門田町大字一ノ堰字村東162
代表者 ● 代表取締役 山岸 正明
設 立 ● 1982年(昭和57年)6月
従業員数 ● 8名(男7名・女1名)

事業内容

● 造園業・土工工事・とび土工・石工事。10年、20年先を見据えた庭づくりをしている。
● 個人庭園を中心に、お客様の要望に合わせた庭を作り、技術の継承に力を入れている。

こんな会社です!

- ・会津を代表する建物に携わる総合建設会社
- ・ドローンやICT建機など最先端技術を採用
- ・メリハリとユーモアのある上司が多い

http://www.adoken.co.jp

会津土建株式会社



●会津若松市 / 建設業



外観



ドローンを使った新しい測量手法

自分でも知っている建物を建設しているんですよ!

インタビューアー

ドローンを使って工事をしているなんてハイテク!

高校2年 オークくん
高校2年 じゅんくん
高校2年 よしくん

会社の方にインタビュー



取締役
菅家 忠洋 さん

どのようなことをしている会社ですか?

当社は、創業90年の老舗の土木・建築会社です。「会津に根ざし、会津に貢献して、会津とともに成長する。」をモットーとしており、鶴ヶ城の維持・復元工事や県立博物館、会津ドームといった会津を代表する建物にも携わってきました。

会社の強みを教えてください。

従来の工法に加え、最先端技術を取り入れていることですね。土木では、ドローンによる測量や半オートマチックのICT建機を採用しています。建築では、ヨーロッパで盛んなCLTという、木の直交集成板を使ったエコロジーで優れた工法を採用しています。

社員へのサポートは、どのようにしていますか?

まず、技術面では資格取得や技術講習会への参加を積極的にバックアップしています。また、社員研修会を始め、懇親会やバーベキュー、社員旅行などを企画し、社員が心身ともに充実した毎日を送れるよう、会社が全力でサポートしています。

この会社に入社した理由は何ですか?

田部)理由は二つあります。一つは、歴史ある建物に関わりたかったからです。また、実家の建設業の仕事を手伝った時、たまたま会津土建の現場だったのですが、父と会津土建の社員が専門用語で打合せしているのがかっこよくて、自分もこうありたいと思ったからです。

会社の雰囲気をお願いします。

久慈)時には厳しいけれども、日頃は優しくユーモアがある上司がたくさんいる楽しい会社ですよ。社員もメリハリがあり、普段は冗談なども言い合いますが、仕事になると皆、一生懸命取り組んでいます。

この会社で働いて良かったことは何ですか?

田部)自分が携わった建物をお客様に引き渡して、「ありがとう」と言っていた時はうれいいですね。また、現場で様々な職人さんと話したり、一緒に仕事をしたりする機会があるので、自分自身学ぶことが多く、技術力も人間力も成長できる環境が整っていることです。

先輩社員にインタビュー



建築部 田部 大輔 さん
入社4年目



総務部 久慈 哲平 さん
入社5年目

会社概要

住 所 ●会津若松市追手町5-36
代 表 者 ●取締役社長 菅家 洋一
設 立 ●1948年(昭和23年)6月、創業1926年(大正15年)11月
従 業 員 数 ●66名(男59名・女7名)

事業内容

●創業90周年の総合建設会社。
●ドローンを活用した測量手法や、ヨーロッパで盛んな、CLT(直交集成板)を使った建築など、最先端の技術を取り入れている。

こんな会社です!

- ・造園と土木関係の仕事を行う会社
- ・社名のとおり環境に優しい工法等を採用
- ・現場でも女性が働きやすい環境

株式会社環境建設

●喜多方市 / 建設業



外観



作業風景

自分がかかわったものが形に残るなんて楽しそう!

インタビューアー

社名のとおり環境に優しい会社だと思いました。

高校2年 アッキーくん
高校2年 ニイちゃん

会社の方にインタビュー



専務取締役兼統括部長
藤澤 慶一 さん

主にどのようなことをしている会社なんですか?

当社は、もともと造園会社としてスタートして、公園や街路樹の整備・管理などをしていました。今では、建設・土木関係の仕事もしていて、東日本大震災の際には、インフラの補修などを手掛けました。

会社の自慢を教えてください。

社名のとおり「環境」に配慮していることですね。ISOという環境関係の国際規格があるのですが、当社ではこの認証を受けており、工事の方法や機械などは環境に優しいものを採用しています。

どのような人材を求めていますか?

高校生の時に将来のことを決めるのは難しいと思いますが、当社で働きたいという強い気持ちを持ってくれる方であれば大歓迎です。なお、現場に女性用トイレを設置するなど、女性が現場で働きやすい環境を整えていますので、女性も安心して飛び込んでください。

この会社に入社したきっかけを教えてください。

高校生の時に建設会社でインターンシップをしたのですが、その時に体験した道路補修の作業がとても面白く、魅力を感じたので、ぜひこの業界で働きたいと思い、当社に縁があったて入社しました。

楽しいと思った出来事を教えてください。

自分が携わった工事の完成を見ると楽しいですね。一番最初に携わった仕事は、豪雨で崩れた荻野漕艇場の護岸の補修でした。これはとても大規模な工事で、施工前後で、見た目が全く変わったので今でも印象に残っています。

今後の目標はありますか?

入社して3年目なのですが、最近1人で仕事を任されるようになってきました。ただ、まだ先輩達に助けられることが多いので、まずは自分1人で仕事を完成させられるようにし、そして自分も後輩から頼られる人になっていきたいですね。

先輩社員にインタビュー



工事部
阿部 電太郎 さん
入社3年目

会社概要

住 所 ●喜多方市豊川町米室宇西谷地2211-2
代 表 者 ●代表取締役 関本 榮次
設 立 ●1976年(昭和51年)12月
従 業 員 数 ●40名(男35名・女5名)

事業内容

●造園、土木、舗装、建設も手掛ける総合建設会社。
●環境に優しい工法を採用したり、国際規格のISOを取得するなど、社名のとおり環境に配慮している。
●現場への女性用トイレの設置等、女性も働きやすい環境。

こんな会社です!

- ・地域のまちづくりに貢献する総合建設会社
- ・東北土木と入谷建設工業が合併して誕生
- ・材料の供給から設計、施工まで自社で可能

株式会社 東北入谷まちづくり建設



●会津若松市 / 建設業



外観



優秀工事をたたえる賞状

インタビューア

材料供給から設計、施工まで全部できてすい!

優れた工事をたたえる賞状が、たくさん飾ってあります。

高校2年 ウーくん

高校2年 フルくん

会社の方にインタビュー



代表取締役社長 小野 太成 さん

主にどのようなことをしている会社ですか?

土木から建築までを手掛ける総合建設会社です。2015年に、土木工事を中心に行ってきた東北土木株と、建築工事を中心に行ってきた入谷建設工業株が、将来を見据えて合併し、当社が誕生しました。

会社の特徴を教えてください。

材料の供給から設計、施工まで自社のみで行うことができます。例えば、土木であれば当社にはアスファルト合材工場があるので、道路舗装用の材料を製造できます。建築であれば材木工場があるので、資材を調達できます。

会社の目標を教えてください。

地域の方々とのおふれあいを大切にしたい会社でありたいですね。当社の社名には、「まちづくり」という建設会社ではあまり使われない言葉が入っています。これは土木・建築以外にも、地域のまちづくりに関わっていきたいという思いを込めているからです。

この会社を選んだきっかけを教えてください。

高校時代に学んだ建設関係の知識をいかし、地域貢献できる建設業に携わりたいと考えていました。高校のインターンシップで合併前の入谷建設工業で仕事を体験した際、社員の方々がとても良くしてくれたのでここに決めました。

先輩社員にインタビュー



土木部 金田 慎 さん
入社4年目

この仕事のやりがいを教えてください。

道路など、自分が携わった仕事が形として残り、頑張った成果が目に見えるので達成感があります。入社して4年目ですが、先輩のサポートを受けつつ初めて現場責任者を任されたので、今まで以上に気を引き締めて仕事に臨みたいです。

地元で就職して良かったことを教えてください。

まずは、仕事を通じて地元で貢献できることです。後は、地域の地理や特徴などを把握しているので仕事の時に役に立ちますし、現場でもコミュニケーションを取りやすいですね。皆さんも、ぜひ地元の良さを理解し、夢を叶えるために頑張ってください!

会社概要

住 所 ●会津若松市門田町大字一ノ堰字村西708-9
代 表 者 ●代表取締役社長 小野 太成
設 立 ●1955年(昭和30年)7月
従 業 員 数 ●88名(男75名・女13名)

事業内容

●土木・建築工事を手掛ける総合建設会社。
●土木業に強い「東北土木」と建築業に強い「入谷建設工業」が2015年11月に合併し、「まちづくり」全体を手掛ける会社を目指している。

こんな会社です!

- ・テレビ局で使われる放送機器等を製造
- ・高額な大型機器を作っている会社
- ・工場内のハイテク化を推進

株式会社 会津タムラ製作所



●会津美里町 / 製造業



外観



製造している放送機器

インタビューア

大手テレビ局でも使われているなんてすごい!

高校2年 かんちゃん

高校2年 ももちゃん

工場の中がハイテクですごかった!

会社の方にインタビュー



企画管理部兼品質保証部担当 取締役 磯貝 宏 さん

どんなものを作っている会社なんですか?

テレビの放送には欠かせない機器を当社では製造し、皆さんも知っている大手テレビ局に納品しています。その他、マイクなどの周辺機器も作っています。もちろん機器の設置やメンテナンスも行っていますよ。

どんなことに気を付けてものづくりをしていますか?

当社の放送機器は、皆さんに安心してテレビ放送をご覧いただけるよう、細心の注意を払って製造しています。そのため、工場内をハイテク化したり、静電気を防止する作業着を着用したりするなど、質の高いものづくりを心掛けています。

会社の今後の目標を教えてください。

今よりも付加価値の高い製品を作るため、ロボット化の推進を考えています。ロボットの力と会津人の技術力を融合させて、海外工場では作れない製品を作っていきたいです。そのためにも、ぜひ高校生の皆さんに入社していただきたいですね。

現在、どのような仕事をされているのですか?

現在は品質保証グループという部署で、最終工程の製品検査の仕事をしています。キズが付いていないか、寸法は合っているかなどを確認した後、工場内にお客様のスタジオ環境を再現し、音のチェックなどを行っています。

先輩社員にインタビュー



品質保証部 品質保証グループ 杉野 竜二 さん
入社3年目

入社したきっかけを教えてください。

知人が働いていて興味を持ったので、インターンシップで仕事を体験したところ、音に関係する仕事が非常に面白く感じたのがきっかけです。テレビを見ていて、自分が携わった自社の製品が映った時はうれしいですね。

検査にはどの位の期間がかかるのですか?

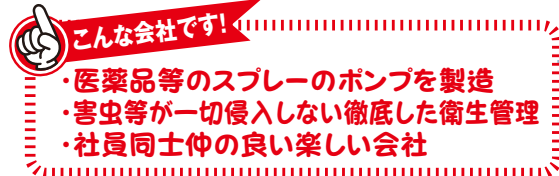
社内での検査終了後、大手テレビ局に納入する場合は、当社の東京にある事務所で、お客様同席のもとチェックし、最後にスタジオで組み立てて更にチェックします。大きさによりますが、大体2ヶ月かかりますね。

会社概要

住 所 ●大沼郡会津美里町字上村北27-2
代 表 者 ●代表取締役社長 笠間 寿次
設 立 ●1987年(昭和62年)11月
従 業 員 数 ●110名(男56名・女54名)

事業内容

●業務用放送機器・通信機器などの製造、販売、アフターサービス。
●精密機器を製造しているため、製品の音響測定や検査の自動化などハイテク化を推進している。



- ・医薬品等のスプレーのポンプを製造
- ・害虫等が一切侵入しない徹底した衛生管理
- ・社員同士仲の良い楽しい会社

有限会社アポロン電子工業

●喜多方市／製造業



外観



当社の製品が使われている医薬品等



インタビュー

社長さんが社員思いで温かさを感じました。

高校2年 カイクン 高校2年 むっくん

虫1匹入らない衛生管理を学びました。

会社の方にインタビュー



代表取締役社長 田澤 一夫 さん

何を作っている会社なんですか？

皆さんが日常よく目にする化粧品や医薬品のスプレーに欠かせない「ディスペンサーポンプ」というものを作っています。様々な種類がありますが、全部合わせて月に約350万個も製造しています。

化粧品や医薬品の部品を扱う上で、気を付けていることはありますか？

工場内は常に清潔にしています。2014年に建てた新工場のクリーンルームは、製薬工場クラスの清潔さです。最新の設備を導入して虫1匹入らないようにしていますよ。社員に対しても気を付けるように日々教育しています。

社員にどのようなことを求めていますか？

当社では、「1 社員と家族の幸せのために、2 取引先・下請けの従業員の幸せのために、3 お客様の幸せのために、4 地域の活性化のために、5 株主・出資者の幸せのために」の5つを柱にして経営しています。社員には、これらのことを考えて仕事をするように求めています。

どんな仕事をしていますか？

2～3人1組でポンプの心臓部分を組み立てています。入社当時と比べて、1日に製造できる個数も増え、今では1日に約1万個製造しています。製造個数が増えていくと、自身の成長を感じることができてうれしいですね。

会社はどのような雰囲気ですか？

アットホームな雰囲気ですよ。給料日には、その月に誕生日を迎える社員に社長から家族分のケーキのプレゼントがあります。今年は、社長の誕生日になぜか全員にケーキのプレゼントがありました。社長の家で採れた新米をみんなで食べたりと、社員同士仲が良いです。

この仕事をしていたらうれしかったことを教えてください。

薬局などで買い物をしている時に、自分が作ったポンプを使った商品を見つけると感動します。みんなで、「薬局でうちの商品見つけたよ！」などと話し合っています。社員全員で頑張っているのが、とてもうれしいですね。

先輩社員にインタビュー



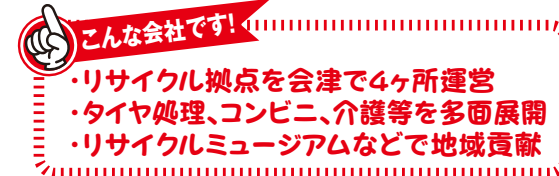
渡辺 珠絵 さん 入社3年目

会社概要

住 所 ●喜多方市塩川町常世字上村871-1
代 表 者 ●代表取締役社長 田澤 一夫
設 立 ●1974年(昭和49年)10月
従 業 員 数 ●48名(男7名・女41名)

事業内容

- スーパーやドラッグストアなどでよく見かける日用品に使われている、ディスペンサーポンプの製造。
- 髪の毛1本の混入も許されない、徹底した衛生管理をしている。



- ・リサイクル拠点を会津で4ヶ所運営
- ・タイヤ処理、コンビニ、介護等を多面展開
- ・リサイクルミュージアムなどで地域貢献

荒川産業株式会社



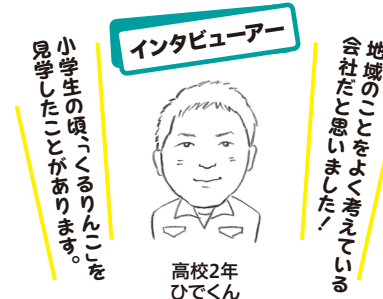
●喜多方市／製造業



外観



リサイクルミュージアム(くるりんこ)



インタビュー

小学生の頃、くるりんこを見学したことがあります。

高校2年 ひでくん

地域のことをよく考えている会社だと感じました！

会社の方にインタビュー



代表取締役相談役 荒川 洋二 さん

どんなことをしている会社なんですか？

リサイクル業がメインで、「アマルク」という名のリサイクル拠点を会津で4ヶ所、郡山で1ヶ所運営しています。また、県内唯一のタイヤの処理施設や、コンビニ、介護施設の運営など、様々なことに取り組んでいます。

荒川産業ならではの特徴はありますか？

アルミ缶を溶かしたインゴット(金属を製錬して一固まりとしたもの)等を展示し、環境問題やリサイクルの仕組みなどを学ぶことができる、リサイクルミュージアム「くるりんこ」を運営しています。小学校の社会科見学などで、多くの来館者がありますよ。

どのような人を求めていますか？

社会との関わりを積極的に持とうとする方が良いですね。就職間近になって初めて社会を意識するよりも、「自分が何をしたいのか」などについてよく考えているからです。後は、挨拶が元気にできる人ですね。

この会社に就職した決め手は何ですか？

当社のインターンシップに参加したのがきっかけです。もともと、地元での就職を希望していましたが、当社での仕事を体験してみて、人間関係がとても良かったのが決め手です。働く上で人間関係はとても重要ですからね。

社内でのユニークな取り組みはありますか？

当社には「改善提案」という制度があり、良い改善提案を出すと一時金がもらえます。私も以前、自分でフック状に金属加工したパーツを作業車に付けて、作業効率の改善を図る提案が認められました。その時は、とてもうれしかったですね。

高校生へのメッセージをお願いします。

社会人になることは不安も多いと思いますが、勉強になることもたくさんあります。私の場合は、地元で働くことで、家族や友人など支えてくれる方々がたくさんいること、そしてその方々に感謝をすることを学びました。

先輩社員にインタビュー



アマルク喜多方 齋藤 鉄 さん 入社3年目

会社概要

住 所 ●喜多方市宇屋敷敷3960
代 表 者 ●代表取締役社長 荒川 健吉
設 立 ●1893年(明治26年)4月
従 業 員 数 ●100名(男82名・女18名)

事業内容

- リサイクル業務をはじめ、建物等の解体工事や重機リースなど様々な事業を展開している。
- リサイクルや環境問題を身近に感じてもらうため、リサイクルミュージアム「くるりんこ」を運営している。

こんな会社です!

- ・自動化機械等を設計製造する会社
- ・工場も丸ごと建設できる高い技術力!
- ・社員の資格取得をバックアップ

玉川エンジニアリング株式会社



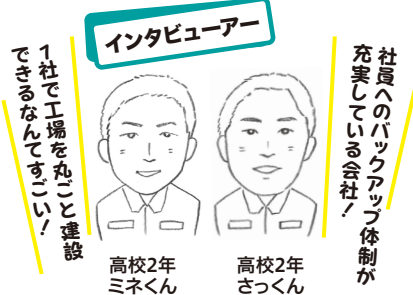
●会津若松市 / 製造業



外観



製造した機械



インタビュー

1社で工場を丸ごと建設できる会社です!

社員へのバックアップ体制が充実している会社!

高校2年 ミネくん 高校2年 さっくん

会社の方にインタビュー



取締役社長 田村 康人 さん

どんなことをしている会社なんですか?

企業からの要望に応じて、自動化を図る機械等の製造から、工場そのものの建築まで幅広く行っています。機械製造から工場建築に至るまでの守備範囲の広さと、高い技術力が売りです。当社のような企業はなかなかないと思いますね。

会社の自慢を教えてください。

社員です。社員1人1人が高い技術力を持っていて、お客様の要望に沿った仕事ができるのが自慢ですね。会社としても、社員の技術力向上のため、1年に1つは資格を取得するよう勤めており、試験費用の補助や取得した際の報奨金制度などを設けています。

高校の時に身に付けておいた方が良かったことは何ですか?

まずは、学校の勉強をしっかりとってください。入社後は、皆さんがやりたい仕事に沿って、配属先を考慮したり、専門的な知識を教えたりしますが、その下地として基礎はとても重要ですよ。

どのような仕事をしているのですか?

設計業務を担当しています。何も無いところから、知恵を絞って生み出していく仕事なので大変ですが、その分、自分の設計した機械が、お客様の思っていたとおりに動いた時はとてもやりがいを感じます。

入社したきっかけを教えてください。

もともと、ものづくりがしたいと思っていて、製造業の仕事を探していた時に、当社のことを初めて知りました。何も無いところから製品を作り出す仕事に感動し、自分もやってみようと思ったので、この会社に入りました。

入社して、精神面や技術面で成長できましたか?

技術面は大きく成長できましたね。1年に1つは資格を取ることが目標となっているので、そのために勉強をして知識を身に付けることができました。精神面では、自分が失敗して落ち込んでいる時でも上司や先輩方がフォローしてくれるので、強くなれました。

先輩社員にインタビュー



機電部 機械2課 石川 稔明 さん 入社8年目

会社概要

住 所 ●会津若松市扇町128-7
代 表 者 ●取締役社長 田村 康人
設 立 ●1978年(昭和53年)1月
従 業 員 数 ●124名(男117名・女7名)

事業内容

- 機械装置製造、電気、建築土木、保全メンテナンスをトータルに展開。
- 機械の製造から工場の建設までを、丸ごと手掛けることができる高い技術を有している。

こんな会社です!

- ・自動車などのプラスチック成形部品を製造
- ・協力工場と連携し、一括で完成品を納品
- ・小回りを効かせて様々なニーズに対応

株式会社土屋



●猪苗代町 / 製造業



外観



カーナビ用のパネル



インタビュー

私たちでも知っている車の部品を作っていました!

社長さんが社員が働きやすいように気を配ってくださいます!

高校2年 カイクン 高校2年 ゲンくん

会社の方にインタビュー



代表取締役 土屋 靖 さん

何を作っている会社なんですか?

各種プラスチック成形部品を作っており、主力は国産車用のカーオーディオやカーナビのパネルです。受注した製品を協力工場と連携しながら、成形、塗装、印刷、組立までして完成品をお客様に納品しています。

同業他社との差別化のため、どのようなことをしていますか?

当社で使用している機械は、メーカーさんに特別にお願いして作ってもらっているので、様々なニーズに対応できます。また、従業員数も多くはないため、小回りが効き、この部品を明日までに作ってほしいと、言われても対応することができます。

猪苗代町で創業した理由を教えてください。

会津の風土がものづくりに適しているからです。会津人の粘り強く、あきらめない人柄と、水と空気がきれいで自然豊かな環境がより良い製品を生み出しています。また、先代の社長が、ここ猪苗代町出身であったことも関係していますね。

この仕事に就いたきっかけは何ですか?

高校を卒業後、東京で働いていたのですが、実家から通いたいと思い、猪苗代町にUターンしました。東京では時間に追われて自分の時間を作れませんでしたが、こちらではゆとりがあり、自分のタイミングで行動できます。

製造現場は男性が多いイメージですが、不安はなかったですか?

最初は不安でしたが、入社してみると周りの方が積極的に話しかけてくれたので、すぐになじめましたよ。会社も男女に関係なく同等に扱ってくれます。男性従業員のように、重い(25kg)材料を運べるようになるのが目標ですね(笑)。

会社の雰囲気はどうか?

社長は私たちが日々楽しく、和やかに仕事ができるよう気を配ってくださいます。飲み会などでは、社長はもちろん愉快ですし、社員もとても盛り上がります。前向きでパワフルな職場なので、ぜひ一緒に働きましょう!

先輩社員にインタビュー



成形課 金作 麻弥 さん 入社1年目

会社概要

住 所 ●耶麻郡猪苗代町大字関都字北杉912
代 表 者 ●代表取締役 土屋 靖
設 立 ●1970年(昭和45年)9月
従 業 員 数 ●42名(男22名・女20名)

事業内容

- 各種プラスチックの成形加工業。
- カーオーディオやカーナビ等で使用されるパネルを協力工場と連携し、一括で完成品を納品。
- 小回りをいかけた柔軟な生産体制。

こんな会社です!

- ・様々なカメラ関係の精密部品を製造
- ・ミクロン単位の精度を持つ高い技術力
- ・社員の個性に応じた仕事がある

東北リズム株式会社



●会津若松市 / 製造業



外観



製造している精密部品

インタビューア

普段使われているスマホなどのカメラに使用されていますごい!

ミクロン単位の高い技術力に感動しました!

高校2年 ヤーくん

高校2年 ひーくん

会社の方にインタビュー



管理本部 総務課長 林 伸明さん

何を作っている会社なんですか?

主に、皆さんの身近にある、**様々なカメラ関係の部品**を作っています。特に、レンズ周りの部品は精密で、**ミクロン単位(1mmの1/1000)の精度が求められます**。この精度を可能にしている日本有数の設備と、社員の高い技術力が自慢です。

新入社員にどのようなことを期待していますか?

当社には様々な工程があるため、コツコツやるタイプの方にも、バリバリやるタイプの方にも**それぞれの個性にあった仕事があります**。新入社員には、自分の長所を理解して、それをうまく発揮してほしいですね。

どのような会社を目指していますか?

現在の主力である精密部品や金型の製造については、もちろん日本一を目指しています。お客様のニーズにあった部品・金型を製造し、お客様に喜んでいただきたいと考えています。

東北リズムに就職したきっかけは何ですか?

親戚がここで働いていて、社名は小さい頃から知っていました。**地元でものづくりをしたいとずっと思っていた**ので、製造業の仕事を探していた時に当社を見つけて、会社見学に来たのがきっかけです。

入社してみて、会社の印象はどうですか?

入社する前は、うまくなじめるか不安でしたが、入社してみると**皆さんがとても良くコミュニケーションを取ってくださったので安心しました**。もちろん、仕事も丁寧に教えてくれましたよ。

今まででやりがいを感じたのはどのような時ですか?

現在は、製造設備の保全をしています。機械が止まれば、製造がストップしてしまうので常に注意を払っています。**今までできなかった機械の修理などを1人でできた時に、とてもやりがいを感じます**。

先輩社員にインタビュー



プラ加工部生産管理課 石井 智大さん 入社4年目

会社概要

住所 ●会津若松市門田町大字一ノ堰字土手外168
 代表者 ●代表取締役社長 湯本 武夫
 設立 ●1977年(昭和52年)10月
 従業員数 ●270名(男215名・女55名)

事業内容

- 様々なカメラ関係のレンズ周りに使われる精密部品等を製造している。
- ミクロン単位の精度を可能にする日本有数の設備と、高い技術力を有する。

こんな会社です!

- ・身の周りの紙袋を作る機械を製造
- ・ほとんどの紙袋は当社製の機械で製造
- ・環境問題の観点から海外からの受注も多い

ニューロング工業株式会社 (喜多方工場)



●喜多方市 / 製造業



外観



製袋機

インタビューア

ほとんどの紙袋が当社製の機械で作られるなんてすごい!

日本以外にも世界中にお客様がいるなんて驚き!

高校2年 かっちゃん

会社の方にインタビュー



喜多方工場 工場長 山田 浩さん

どんなものを作っている会社なんですか?

ここでは、**紙袋を作る機械を製造**しています。例えば、ファストフード店で使用される紙袋やデパートのショッピングバッグ等、封筒以外の紙袋のほとんどは、当社で製造する機械から作られています。紙袋は海外でも使用されているため、**当社の機械は世界中で使用されていますよ**。

会社の強みを教えてください。

受注生産でお客様毎に異なる機械を製造していますので、**大量生産が得意な大手企業が手を出さないところ**ですね。今は**環境問題等の観点から紙袋が見直され、海外ではポリ袋禁止の国もある**ので、**これからも伸びていきますよ**。

求める人材を教えてください。

機械設置の際などは、国内外の方々と接する機会が多いため、**コミュニケーションがきちんと取れて、自分の意見がはっきり言える人材**を期待しています。高校生の皆さんには、**学校生活を通じてこれらを学んでほしい**と思います。

今はどんな仕事をされているんですか?

私は、部品を組み立てて機械を完成させ、検査、出荷まで行っています。一つの機械をみんなで手分けして作るのですが、**自分が携わった機械が問題なく動いた時にとてもやりがいを感じますね**。

一番苦労したことを教えてください。

当社は、受注生産のため、お客様毎に全く異なる機械を製造しています。**毎日新しい作業が発生するため、覚えることが多いのがとても大変**です。ただ、分からないことがあれば先輩方がやさしく教えてくれるので、**頑張っ**て行っています。

高校生活と一番変わった点は何ですか?

会社で働くようになって色々な人と話す機会が増えたので、**人とコミュニケーションを取ることが苦手ではなくなりました**。私の課では、機械の担当者が設置の際に現地でも立ち会うため、海外にも行く機会があるので、**自分もその大役を任せてもらえるよう頑張っています**。

先輩社員にインタビュー



第1製造部 製造1課(組立) 小林 稔也さん 入社2年目

会社概要

住所 ●喜多方市豊川町高堂太字免田997-1
 代表者 ●工場長 山田 浩
 設立 ●1941年(昭和16年)3月
 従業員数 ●65名(男58名・女7名)

事業内容

- ファストフード店で使われている紙袋や、デパートの紙袋などを作る機械を製造している。
- 環境問題の観点から紙袋が見直されており、海外からの受注も多い。

こんな会社です!

- ・稀少な天然炭酸水をボトリング
- ・天然炭酸水はサミット(国際会議)でも使われた
- ・工業機械に欠かせない潤滑剤も製造している

株式会社ハーベス (会津事業所)



●金山町/製造業



外観



製造している天然炭酸水

インタビュー

様々な機械にハーベスの潤滑剤が使われていてすごい!

2016で使われたんだって。

天然炭酸水はG7伊勢志摩サミット

高橋1年 かつちゃん 高橋1年 じゅんくん

会社の方にインタビュー



取締役 会津事業所長
常川 謙二 さん

何を作っている会社なんですか?

地域に貢献したいとの思いから、全国的に稀少な天然炭酸水をボトリングし、販売しています。なお、当社では他に**特殊潤滑剤の製造**も行っています。潤滑剤とは、機械の部品がスムーズに動くようにするためのものです。

製品はどのようなところで使われていますか?

天然炭酸水は、**首相官邸で外国のお客様に提供されたり、最近では国際的な会議であるG7伊勢志摩サミット2016の卓上水**としても使われました。また、潤滑剤は自動車やコピー機など、皆さんの身の回りのあらゆるところで使われていますよ。

今後の目標を教えてください。

現在は週に1回程度、天然炭酸水の取材や工場見学を受け入れていますが、**更に多くの方々に知ってもらうため、広報に力を入れていきたい**と思います。また、潤滑剤はロボットや医療機器など、新しい産業分野にも積極的に進出したいですね。

この会社に入社したきっかけは何ですか?

高校3年生の時に、東日本大震災と新潟・福島豪雨があったので、何か地元のために**力になりたい**と思っていました。そんな時、学校の進路指導の先生から当社を勧められ、工場見学をしたところ、社員の方々がとてもやさしく、こんな職場で働けたら楽しいだろうなと思い入社しました。

一番苦労したことは何ですか?

高校時代は文系でしたので、**ものづくりに必要な知識が少なく、はじめは仕事について行くのが大変**でした。仕事の説明をされても理解出来ず、同じことを何度も先輩などに聞いていました。ただ、失敗してもあきらめずに挑戦して、今では一通り出来るようになりました。

今後の目標は何ですか?

当社は地域の方々との繋がりがとても強く、皆さんに支えられながら大きくなっている会社だと思います。**この会社が地元の方々に誇りに思ってもらえるよう一生懸命働き、私も努力していきたい**と思います。

先輩社員にインタビュー



会津事業所 製造部
佐藤 祐太 さん
入社5年目

会社概要

住所 ●大沼郡金山町大字大塩字上ノ山5298-3
代表者 ●取締役 会津事業所長 常川 謙二
設立 ●1988年(昭和63年)4月
従業員数 ●10名(男7名・女3名)

事業内容

●日本では稀少な天然炭酸水をボトリング。また、自動車やコピー機などに使われる特殊潤滑剤も製造。
●天然炭酸水は首相官邸やサミットで使われるなど、注目を集めている。

こんな会社です!

- ・半導体製造に欠かせないガラス製品を製造
- ・石英ガラス製品の国内4大メーカーの一つ
- ・製造機械も自社で作る高い技術力

ヒメジ理化株式会社 (会津工場)



●会津若松市/製造業



外観



作業風景

インタビュー

石英ガラス製品の国内4大メーカーの一つに位置付けられているんですよ!

高橋2年 なおやん 高橋2年 レイちゃん 高橋2年 コーちゃん

会社の方にインタビュー



会津工場 工場長
古川 慶造 さん

どんなことをしている会社なんですか?

半導体を作るために必要な石英ガラス製品を製造しています。当社で製造した石英ガラス製品は、スマホやパソコン、自動車などに搭載されている半導体を作るために、世界各地で使われていますよ。

会社のすごいところを教えてください。

一つ目は**製造機械を自社で作っている**ことです。同業他社で、自社開発している企業はないと聞いています。二つ目は、**大手企業が顧客**ですので、**経営が安定**していることです。三つ目は、当社は国内の**石英ガラス製品の4大メーカーの一つ**となっていることです。

工場を運営する上で気を付けていることはありますか?

当社は半導体向けの製品を製造しているので、常に清潔を保つよう心掛けています。また、当社では「人」をととても大事にしており、私も様々な仕事を経験してきましたが、**当社が一番人を大事にしている会社だ**と思います。

先輩社員にインタビュー



製造課 永井 拓実 さん
入社1年目



製造課 小林 美咲 さん
入社1年目

この会社に就職を決めたきっかけは何ですか?

永井) 地元で働きたいと考えていたので、家の近くにあった当社の見学に訪れました。**見学してみると、工場内がとてもきれいなことに驚き、工場のイメージが変わり、ここで働きたい**と思いました。社員の方も、とてもやさしく接してくれたことが好印象でした。

働いて大変だったことはありますか?

小林) 私は火加工という工程に携わっていますが、大きなバーナーを使うので、最初は熱くて大変でした。また、**覚えることが多く苦労しましたが、分からないところを先輩に聞くと、やさしく丁寧に教えてもらったので、とても心強かったです。**

楽しかった会社の行事は何ですか?

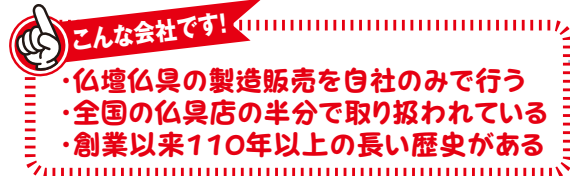
永井) まだ入社して1年目なので、参加した行事は少ないのですが、**食事が一番楽しかったですね。**節目節目に開催されるのですが、普段話さない社員さんとも接することができるので、とても新鮮でした。

会社概要

住所 ●会津若松市真宮新町北2-53
代表者 ●工場長 古川 慶造
設立 ●2014年(平成26年) 会津工場操業開始
従業員数 ●52名(男42名・女10名)

事業内容

●スマホやパソコン、自動車等で使用される半導体製造に欠かせない、石英ガラス製品などを製造している。
●製造機械を自社で作ることができる高い技術力を有し、石英ガラス製品の国内4大メーカーの一つ。



- ・仏壇仏具の製造販売を自社のみで行う
- ・全国の仏具店の半分で取り扱われている
- ・創業以来110年以上の長い歴史がある

株式会社保志



●会津若松市／製造業



外観



新しい祈りのかたちを提案する仏壇



インタビュー

110年以上も会社が
続いているんですね！

全国500ヶ所以上の
取り扱われているんですね！

高校2年 コウちゃん 高校2年 カズくん 高校2年 トッキーくん

会社の方に インタビュー



常務取締役
顧問事業開発担当者
横山 二郎 さん

どんなことをしている会社なんですか？

仏壇や仏具等の製造販売、仏壇のリメイク、オリジナル木製品の開発販売を行っています。アルテマイスターというブランド名で仏壇等を販売していて、原木の買い付けから製造、販売まですべて自社で行っています。

会社の自慢は何ですか？

大きく二つあります。一つ目は、会社の平均寿命は35、6年と言われている中、**当社は116年も続いていること**ですね。二つ目は、当社の商品が**全国の仏壇仏具店のうち半分の約2,500店に取り扱っていただいている**ことです。

新入社員の定着のためにどのような取り組みをしていますか？

入社後3ヶ月間の研修で基本的な知識を身に付けてもらい、その後、1年間は「ブラザーシスター制度」があり、先輩社員が1年間付きまします。2年目もフォローアップ研修を実施しており、**入社3年後の定着率は過去からの平均で90.8%、直近3年間は100%と高い数字になっています。**

この会社に就職したきっかけは何ですか？

高校の時に建築関係のことを勉強していたので、木を扱う仕事をしたいと考えていました。就職活動の際、当社の求人を見つけ、調べてみると**木を扱い様々なことに挑戦している会社であることが分かり、興味を持ったので工場見学をし、そこで運命的なものを感じ、決めました。**

地元で就職して良かったことはありますか？

安心できることですね。会社には地元の方が多く、その人柄に安心します。特に、なまっている人がいるとものすごく安心できますね(笑)。**家族や友人など、相談できる人が身近にいるので助かります。**

会社にすぐになじめましたか？

私は、よくしゃべる性格なので、すぐなじむことができました。特に、**先輩方が何気ないことでも、よく話しかけてくれるので、リラックスできます。**当社は家族経営的なので団結力があり、よくチームで仕事をするので必然的になじめますよ！

先輩社員に インタビュー



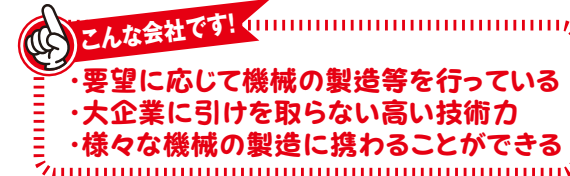
第三事業部
大内 明博 さん
入社3年目

会社概要

住 所 ●会津若松市門田町一ノ堰村東40
代 表 者 ●代表取締役社長 保志 康徳
設 立 ●1965年(昭和40年)、創業1900年(明治33年)
従 業 員 数 ●320名(男162名・女158名)

事業内容

- 仏壇・仏具・位牌の製造販売、仏壇リメイク、オリジナル木製品の開発販売を行っている。
- 現代のライフスタイルや価値観にこたえられる「新しい祈りのかたち」を提案している。

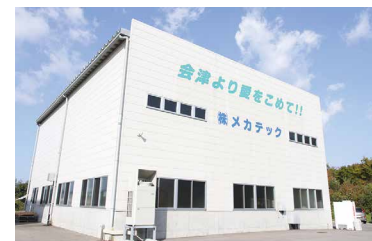


- ・要望に応じて機械の製造等を行っている
- ・大企業に引けを取らない高い技術力
- ・様々な機械の製造に携わることができる

株式会社メカテック



●喜多方市／製造業



外観



製造している機械



インタビュー

様々なニーズに対応
できるなんて感動！

一社で設計から製造まで
しています！

高校2年 ユックン 高校2年 ノビーくん 高校2年 オックン

会社の方に インタビュー



代表取締役 会長
笠間 啓造 さん

どんなことをしている会社ですか？

様々な企業からの「こんな機械がほしい!」という依頼にこたえて、機械の設計・製造などを行っています。この業界は日進月歩ですので、絶えず新しい仕事に挑戦し、技術力の向上に努めています。

大企業との違いはありますか？

大企業では、製品の一部にしか携われないですが、当社では設計から製造まで一貫してものづくりに携わることができます。また、当社は**各企業からの多様なニーズに柔軟に対応できる高い技術力が自慢**です。

専門的な知識は必要ですか？

専門的な知識は入社してからでも学べます。まずは、勉強をしっかりとやってきて、「これからこの仕事で飯を食べていくなだ!」という**心意気が重要**です。入社すると、先輩社員が色々教えてくださいますので、真面目に取り組んでいけば何の心配もありません。

メカテックを選んだ理由は何ですか？

「この会社では、色々なことができるから飽きないよ。」と同級生から勧められたのがきっかけです。そのとおり様々なことに携わることができ、更に地元なので周りに友達がいればプライベートも充実しています。

一番達成感があったのはどんな時ですか？

つい最近、自分が電気配線を担当していた機械を無事納品できた時です。この機械は、8人掛かりで完成まで2~3週間を要した大きな仕事でした。苦労はしましたが、周りの方々に助けられ、無事完成できました!

会社の雰囲気はどうか？

普段は先輩などが明るく気さくに話しかけてくれますが、一旦仕事となると皆で集中して取り組むなどとてもメリハリがあります。私も丁寧に教えてもらいましたので、もし皆さんが入社したら、私が何でも教えますよ。

先輩社員に インタビュー



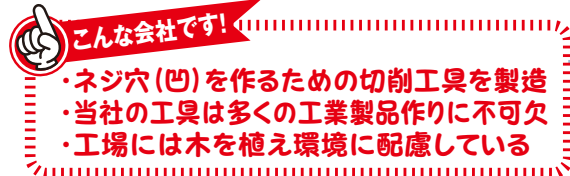
製造Gr 組立チーム
本間 将平 さん
入社3年目

会社概要

住 所 ●喜多方市岩月町字林崎616-2
代 表 者 ●代表取締役 会長 笠間 啓造
設 立 ●1979年(昭和54年)10月
従 業 員 数 ●41名(男36名・女5名)

事業内容

- 設計から製造に至るまで、一貫した高い技術力を有している。
- 小型機械から半導体を量産するような大型機械の製造まで、幅広い企業のニーズにこたえている。



- ・ネジ穴(凹)を作るための切削工具を製造
- ・当社の工具は多くの工業製品作りに不可欠
- ・工場には木を植え環境に配慮している

株式会社彌満和プレジジョン (会津工場)



●会津坂下町／製造業



外観



ネジ穴用切削工具

インタビューア

敷地内には緑がいっぱいで驚き!

高校2年
かつくん高校2年
マーちゃん

ロケット向けのネジ穴工具を作るなんてすごい!

会社の方に インタビュー

執行役員 工場長
石川 弘 さん

どのようなものを作っている会社なんですか?

ネジ穴(凹)を作るための切削工具などを製造している会社です。皆さんご存じのとおり、ネジは機械の最も重要な基本的な部品です。もし不良品が出ると機械全部に影響が出ますので、我々の仕事には精度が求められます。

作られた工具はどのようなところで使われていますか?

当社で製造された製品は、細いものだと眼鏡や時計など、太いものだと船や飛行機、ロケット、発電所などのネジ穴を作るための工具として使われています。当社の工具は多くの工業製品作りに欠かせないんです。

工場には緑がとても多いですが理由を教えてください。

環境への配慮から木をたくさん植えています。敷地面積が東京ドーム2個分ありますので、高田梅や身知らず柿の木を50本ずつ植えていて、収穫したものを格安で社内販売しています。

この仕事に就いたきっかけは何ですか?

私は工業高校出身なので、地元でもものづくりに携わりたいと思い、当社に決めました。いわゆる5S(整理・整頓・清掃・清潔・しつけ)という、基本的なことをしっかり実践するなど、当社にはものづくりに適した環境が整っていますよ。

仕事をしていてどのような時に達成感を感じますか?

現在は製造を担当し、生産数に応じた段取りを自分で組んでいるのですが、与えられた納期よりも1日でも前にやりとげた時に達成感を感じますね。与えられる仕事は多いのですが、日々、こうした方がよいのではないかと、改善の気持ちを持って取り組んでいます。

今後の目標は何ですか?

最近、全国的に女性の活躍を推進しているという動きがありますが、私も自分が所属している課をまとめられる存在になるため、ワンランク上の職位になることが目標です。そのためにも、様々な業務に前向きな気持ちで臨みたいです。

先輩社員に インタビュー

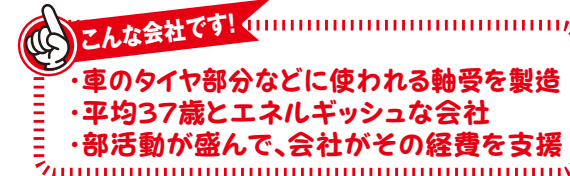
製造部 超硬チーム
三星 花美 さん
入社4年目

会社概要

住所 ● 河沼郡会津坂下町坂本工業団地2号
代表者 ● 執行役員 工場長 石川 弘
設立 ● 1986年(昭和61年)10月
従業員数 ● 161名(男118名・女43名)

事業内容

- ネジ穴(凹)を作るための切削工具(タップ、センタ穴ドリル)を製造。
- 当社の製品は、眼鏡から飛行機、ロケットまで様々なネジ穴を作るために使われている。



- ・車のタイヤ部分などに使われる軸受を製造
- ・平均37歳とエネルギッシュな会社
- ・部活動が盛んで、会社がその経費を支援

ルービィ工業株式会社



●会津美里町／製造業



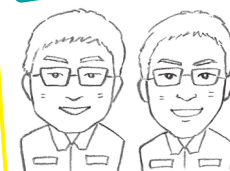
外観



車の部品等に使われる軸受

インタビューア

部活動が盛んで、社員の仲が良さそう!

高校2年
ヨシくん高校2年
ケンちゃん

高耐久・高品質な自動車部品を製造しています!

会社の方に インタビュー

取締役副社長
高崎 博史 さん

何を作っている会社なんですか?

自動車のタイヤ部分やOA機器などに使われている軸受(軸を正確かつ滑らかに回転させるためのもの)を製造しています。当社製品は、摩擦や摩耗に強い特殊な材料を使っていますので、メンテナンスフリーで耐久性が高く、品質が良いのが自慢です。

社員に持ってほしい目標は何ですか?

具体的な目標は各部署や個人によって異なりますが、一緒に会社を良くしていこうという気持ちを社員全員に持ってほしいです。平均年齢が37歳とエネルギッシュな会社です。若い人にはどんどん好奇心を持って様々なことに挑戦してほしいと思います。

取得しておいた方がよい資格はありますか?

各種技能検定など、高校生のうちに取得できるものを取っておけば、入社してから便利です。ただし、当社では技能資格の取得支援に力を入れていて、試験に向けてベテラン社員が教えたり、受験料の会社負担などもあるので、心配無用です。

入社したきっかけは何ですか?

校内で会社説明会があり、当社の説明を聞いた時に面白そうな会社だと興味を持ったのがきっかけですね。私は、機械加工の知識はほぼゼロでしたが、先輩や上司が丁寧に教えてくれたので、安心して仕事に取り組むことができました。

入社する前と後で会社の印象は変わりましたか?

元々良い印象を持っていましたが、実際に入社してみると、上司がやさしく、いつも気に掛けてくれるのでコミュニケーションが取りやすいです。また、会社としても地域のイベントに積極的に参加したりしていて、更に良い印象になりましたよ。

一番面白かった出来事を教えてください。

いっぱいありますが、社内の釣り部で行ったわかさぎ釣りが一番ですね。当社は部活動が盛んで、ゴルフ部、スキー部、野球部などたくさんの部があり、社員のほぼ全員がいずれかの部に所属しています。会社も部活動に経費面で支援してくれます。

先輩社員に インタビュー

製造部 製造2課6係
猪俣 祐亮 さん
入社3年目

会社概要

住所 ● 大沼郡会津美里町字上村北6-2
代表者 ● 代表取締役社長 阿部 進
設立 ● 1971年(昭和46年)2月
従業員数 ● 86名(男72名・女14名)

事業内容

- 自動車、OA機器などに欠かせない軸受の製造や、一般部品機械加工。
- 小さなものから大きなものまで、多品種少量の加工を得意としている。

こんな会社です!

- ・県内外に28の携帯電話専門店舗を展開
- ・研修制度が充実している
- ・10代から30代の若い社員が多い

株式会社 エヌ・エス・シー



●会津若松市／小売業

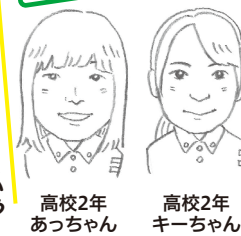


店舗外観

店舗内の様子

インタビューアー

「楽しいがいちばん!」を
モットーが素敵!



高校2年
あっちゃん

高校2年
キーちゃん

携帯やスマホ以外にもインターネットなど、
様々なサービスを提供しています!

会社の方に インタビュー



店長兼ソフトバンク課長
栗城 久美子 さん

どのような会社ですか?

福島県と宮城県に28カ所の携帯電話専門ショップを運営しています。今や、携帯電話やスマートフォンは生活に欠かせませんので、私たちの役割はとても大きいんですよ。また、当社は10代から30代の社員が多く、非常にフレッシュな会社です。

若い社員が多いとのことですが、どのようにまとめていますか?

「楽しいがいちばん!」をモットーとしています。若い社員が楽しいと感じることや、どのようにすると動きやすいのかを常に考えています。また、全社員が一堂に集まる機会を設け、社長の話を聞いたり、頑張った社員の表彰などを行ったりして、全員の士気を高めています。

どのような人を求めていますか?

接客の仕事ですので、笑顔が素敵で表情豊かな人ですね。接客に必要な知識については、入社後3日間の研修で基本的なマナーやお化粧を学んだり、配属先のショップでの研修で専門的な知識を学ぶことができますので安心してください。

なぜこの仕事に就いたのですか?

人と話すことが好きなので、持ち前の明るさをいかすために、接客業の仕事に就きたいと考えていました。また、一人暮らしをすることの負担を考え、実家から通える地元就職したいとも考えていました。この二つの希望で企業を探し、当社に決めました。

やりがいを感じるのどのような時ですか?

当社では、携帯電話やスマートフォンの販売等に加え、インターネットサービスや住宅の電気に関するサービスなども行っています。覚えることが多く大変ですが、お客様から「お願いして良かった!」と言っていただいた時にやりがいを感じますね。

高校生へのメッセージをお願いします。

携帯電話やスマートフォンの販売に難しいイメージを持っている方もいるかもしれませんが、当社は研修制度がしっかりしていて、先輩もやさしく教えてくれるので、何の心配もありません。難しく考えず、ぜひ、当社と一緒に働きましょう!

先輩社員に インタビュー



ソフトバンク会津若松
湊 翔弥 さん
入社2年目

会社概要

住 所 ●会津若松市神指町大字黒川字湯川東218
代 表 者 ●代表取締役 岡崎 敏之
設 立 ●1988年(昭和63年)12月
従 業 員 数 ●214名(男63名・女151名)

事業内容

●携帯電話専門ショップを展開(ドコモショップ・auショップ・ソフトバンクショップ・ワイモバイルショップ)
●携帯電話やスマートフォンの販売に加え、インターネットサービスの提供なども行っている。

こんな会社です!

- ・会津地域に根ざしたお菓子屋さん
- ・お客様に季節を感じてもらえる店づくり
- ・先輩がマンツーマンでサポート

株式会社太郎庵



●会津坂下町／小売業

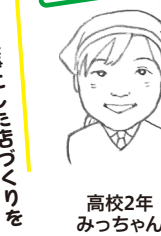


店舗外観

一番人気の「会津の天神さま」

季節感を大事にした店づくりを
していて感動!

インタビューアー



高校2年
みっちゃん

店員さんがみんな笑顔で
とても素敵でした!

会社の方に インタビュー



総務課
高橋 康子 さん

社名(太郎庵)の由来は何ですか?

会津にあって日本を代表するようなお菓子屋さんでありたいという思いを込めて、昔は長男の名前に多かった「太郎」をつけました。なお、シンボルマークは「ランプ」ですが、おいしさでぬくもりのある灯りをとらすという意味があります。

お店づくりでこだわっていることはありますか?

季節感をとても大事にして、来店していただいたお客様に例えば「もうすぐ秋だなあ」などと感じてもらえるような店づくりをしています。また、クリスマスの時期にケーキを何千台も作りますが、製造や配送などを工夫して、お客様にできたての商品を提供するようにしています。

どのような人を求めていますか?

お客様により良い商品を提供するため、お菓子の知識や接客の仕方など、学ぶことはたくさんあります。ですので、勉強する意欲と明るさ、素直さを持った方が良いですね。もちろん、お菓子が好きなことが一番の条件ですよ(笑)。

なぜ太郎庵を選んだのですか?

会津に関わる仕事に就きたいと考えていましたので、会津にのみ店舗を展開している当社にしました。昔からお菓子を買いによく来ていましたが、その時の店員さんのサービスがとても良く、笑顔が素敵で、私もああいうお姉さんになりたいという憧れがありました!

うれしかったことは何ですか?

お客様とのコミュニケーションを取ることがとても楽しいです。お店に立っていて、お客様から「浅沼さん元気?」と声をかけていただいたり、最近の話題などを話したり、お客様と接している時が一番うれしいですね。

研修はありましたか?

最初に、基本を学ぶ宿泊が約5日間ありました。その後、配属先で1人1人に付くシスターさんという先輩に、接客の仕方など様々なことを教えてもらいました。また、シスターさんと交換ノートをする制度もあって、悩みなどを相談していましたよ。

先輩社員に インタビュー



直販部
浅沼 美咲 さん
入社2年目

会社概要

住 所 ●河沼郡会津坂下町字福原前4108-1
代 表 者 ●代表取締役 目黒 督朗
設 立 ●1981年(昭和56年)、創業1949年(昭和24年)
従 業 員 数 ●165名(男30名・女135名)

事業内容

●和菓子・洋菓子の製造販売を行っており、会津に直営店を12店舗展開している。
●代表店舗(会津総本店)では、土日は約300人、平日は約200人もの来店がある。

こんな会社です!

- ・会津で大手の中古車買取販売店
- ・常時100台程度扱い、30年以上の実績
- ・アットホームで仲の良い職場

株式会社ホクシンオート

●会津若松市 / 小売業



外観



シンボルの大きな恐竜

インタビューア

アットホームな雰囲気
社員の仲が良いです!



高校2年
はるくん

常時100台の展示
なんでも1円!

会社の方に インタビュー



営業課長
目黒 忠博 さん

仕事の内容を教えてください。

中古車の買取や販売などを行っています。お客様がどのような車を探しているのかをお聞きして、その条件に合う自動車を紹介しています。また最近ではインターネットからも車を検索できるので、その問合せにも応じています。

他の中古車販売店との違いは何ですか?

常時100台程度の中古車を取り扱っており、会津で一番大きな中古車販売店だと思えます。また、30年以上の実績がありますので、お客様からは、安心できるなどのお言葉を頂戴しています。シンボルの大きな恐竜を目印に来店されるお客様もいますよ。

今後の目標を聞かせてください。

皆さんに選ばれる中古車販売店にしていきたいです。最近、少子化の影響などで人口が減っているので、売れる台数が少なくなっています。そんな中、あのお店に行けば「探している一台が見つかる!」と、お客様に信頼されるお店を目指しています。

この仕事を選んだ理由は何ですか?

一番の理由は車が好きだったことです。車種にはあまり詳しくないのですが、運転は大好きです。事務職ですので販売した車の書類整理などを担当しており、好きな車に囲まれて仕事ができるので、毎日楽しく過ごしています。

会社はどのような雰囲気ですか?

みんなの顔が見えるアットホームな会社です。休憩中は、プライベートなことも含めてみんなで楽しくお話しています。自動車販売は、毎年2~4月がとても忙しいのですが、みんなでフォローしあって、仕事をしていますよ。

私たち高校生へのメッセージをお願いします。

働くことは大変なことも多いですが、自分の目標に向けて頑張ってください。なお、会津では日頃の交通手段として自動車は必需品ですので、当社の仕事は、地元になくてはならないものだと思います。車好きの方、ぜひ一緒に働きましょう!

先輩社員に インタビュー



事務
物江 歩 さん
入社1年目

会社概要

住 所 ●会津若松市一箕町大字鶴賀字下居合31-1
代 表 者 ●代表取締役 鈴木 悟
設 立 ●1980年(昭和55年)3月
従 業 員 数 ●6名(男4名・女2名)

事業内容

●展示常時100台で中古車の販売、自動車の点検修理、車検整備などを行っている。
●創業30年以上の信頼と実績があり、大きな恐竜が目印となっている。

こんな会社です!

- ・地域に密着した大手スーパー
- ・社員の研修制度に力を入れている
- ・社員の希望を尊重する環境がある

株式会社 リオン・ドール コーポレーション



●会津若松市 / 小売業



店舗外観



地場野菜の販売コーナー

インタビューア

研修制度がしっかり
しているから!



高校2年
ゆーちゃん



高校2年
けんちゃん

3万種類もの商品を
取り扱っているなんて驚き。

会社の方に インタビュー



リオン・ドール 滝沢店
店長代行 農産チーフ
山本 裕介 さん

リオン・ドールではどのくらいの商品を取り扱っていますか?

商品は約3万種類も取り扱っています。ここ滝沢店では、朝の入荷の際には大型トラックが何台も出入りし、大忙しです。こうした背景があって、平日は2千人、休日だと3千人のお客様をお迎えすることができるんですよ。

商品の知識や接客スキルはどのように学んでいくのですか?

当社では、研修制度にとっても力を入れています。はじめに、5泊6日の研修を行い、マナーや身だしなみなど社会人として大事なことを学びます。その後は、1ヶ月に1回のフォローアップ研修でスーパーの基本を学びます。研修は同期と一緒になので、横の繋がりができますよ。

どのような人が向いていますか?

リオン・ドールは地域に密着したスーパーなので、明るく元気な地元の方だとうれいですね。その店舗のある地域の特色を良く理解していると、売り場づくりにも役に立ちますし、お客様との会話のきっかけにもなると思います。

どのような仕事をしているのですか?

現在は「デリカ」という、いわゆる惣菜部門を担当しています。季節や時間帯によって売れるものが変わってくるので、それを見越して、商品の品揃えを考えます。自分の予想通りに行き、売り上げが伸びた時は、すごくやりがいを感じます。

これからやりたいことは何ですか?

調理師の免許を取りたいと考えています。私は最初、青果という部門に配属されたのですが、店長に「調理師の免許を取りたいです」と話したら、今の惣菜部門に配属してくれました。当社には社員の希望を尊重してくれる良い環境がありますよ!

高校生のうちにやっておいた方がよいことはありますか?

私の場合は、当社でのアルバイトがきっかけで入社しましたが、早い段階から仕事に触れる機会があると良いと思います。アルバイトだけでなく、インターンシップや説明会などで話を聞くのも大事だと思います。

先輩社員に インタビュー



リオン・ドール 滝沢店
惣菜部門
宮原 和之 さん
入社5年目

会社概要

住 所 ●会津若松市中町4-36
代 表 者 ●代表取締役 小池 信介
設 立 ●1950年(昭和25年)3月
従 業 員 数 ●3,243名(男825名・女2,418名)

事業内容

●福島県、新潟県、栃木県でスーパーマーケット、ビデオレンタル、CD・書籍販売事業を75店舗展開。
●地元農産物の地産地消に取り組むなど、地域貢献活動も積極的に行っている。

こんな会社です!

- 車のキズ、へこみを直す板金塗装が中心
- 口コミで評判が広がる高い技術力
- 貴重な自動車にも携わることがある

五十嵐自動車板金塗装

●会津若松市／サービス業



外観

作業風景

インタビュー

口コミで評判が広がる技術力がすごい!

貴重な自動車にも携われて楽しそう!

高校2年 トモくん

高校2年 ユウくん

会社の方にインタビュー



五十嵐 一弥 さん

どのような業務をしているのですか?

自動車の板金塗装が基本ですね。自動車のキズ・へこみの修理が一番多い業務です。他にも、自動車の販売も行っています。お客様の大切な車を預かるので、きれいに修理してお渡りできるように心がけています。

どのような人を求めていますか?

やはり、自動車が好きですね。自動車整備の勉強をしてきた人はもちろん、知識がなくてもやる気がある人であれば大歓迎です。板金の腕を磨くには経験が大切なので、根気よく頑張ってくれる人がいいですね。

会社の自慢は何ですか?

修理の出来映えが評価され、口コミでその評判が広がり、次の紹介に結びついていることです。これからも、一つ一つの仕事を丁寧に言い、更に多くのお客様に信頼されるよう頑張っていきたいですね。

仕事の進め方のコツはありますか?

自動車の修理は工程が多いので、段取りが非常に大切です。例えば、キズ・へこみは、板金やパテ埋め、磨きをして元通りの形にし、塗装、仕上げをします。塗装後、乾くの待つ間に、他の車の板金をするなど、待ち時間がないように作業をしています。

どのような時にやりがいを感じますか?

やはり、キズやへこみがきれいに直った車を見た時ですね。1日に2~3台の車を同時に修理することが多いのですが、へこみなどは修理が終わるまで丸1日かかりますし、塗装は色の調合が繊細で難しいので、苦労した分、達成感はとてもありますよ!

高校生へのメッセージをお願いします。

自動車が好きな方にはおススメの仕事ですよ! 色々な自動車を手掛けることができ、時にはとても貴重な自動車にも携われることもあります。新入社員には、私も今まで身に付けた技術を丁寧に教えますので、ぜひ当社に来てください!

先輩社員にインタビュー



片桐 聖斗 さん
入社1年目

会社概要

住所 ●会津若松市門田町大字一ノ堰村西580-10
代表者 ●五十嵐 一弥
設立 ●1987年(昭和62年)3月
従業員数 ●3名(男3名)

事業内容

●自動車の点検修理、板金塗装、販売など。
●修理の完成度が高く、評価されることによって、次の顧客に結びつくなど、厚い信頼と優れた技術力を有している。

こんな会社です!

- 地元密着型の特別養護老人ホームを運営
- 利用者本位の質の高いサービスを提供
- 介護技術の向上を図る研修が充実

社会福祉法人かねやま福祉会 かねやまホーム



●金山町／医療・福祉



外観



施設内の様子

インタビュー

利用者の満足が一番に考えていて感動!

介護技術の研修が充実しているんです!

高校2年 はるくん

高校2年 さっちゃん

高校2年 みーちゃん

施設の方にインタビュー



施設長
横山 光男 さん

どのような事業を行っていますか?

メインの事業は特別養護老人ホーム「かねやまホーム」の運営です。基本的に、家庭での生活が困難な要介護3以上の方が入居しています。他には、デイサービスや地域包括支援センターの運営なども行っています。

施設(法人)の自慢は何ですか?

研修体制はどこにも負けないと思っています。介護は同じお客様に長い時間携わる、究極のサービス業です。利用者の方に満足してもらうことが重要ですので、介護の世界では有名な先生をお招きして指導を受けたり、職員に東京や仙台の研修に参加してもらったりしています。

施設の特徴はありますか?

当施設では、利用者の方全員が介護専用のお風呂ではなく、普通の檜風呂に入り、よりリラックスした入浴を楽しんでいただいています。当施設の職員による高い介護技術が可能にしているサービスです。

この仕事のやりがいを教えてください。

利用者の方が「こうしてほしい」と思っていた通りのサービスを提供できた時に、やりがいを感じますね。一般的に介護は重労働だと言われてはいますがそんなことはありません。細身に力がない私が問題なく働いていますので(笑)。

この施設はどのような雰囲気ですか?

職員も利用者の方もとても明るいですよ! 朝はラジオ体操の音が、昼はレクリエーションの音が聞こえるにぎやかな職場です。利用者の方の経験豊富な人生感を聞くことができ、自分の視野を広げることができますよ。

地元就職して良かったことは何ですか?

知り合いが多いことですね。初めての土地で働くことは不安だと思いますが、地元では勤務先にも知り合いがいて、分からないことを気軽に聞くことができるので、すぐに仕事に慣れることができました。

先輩社員にインタビュー



介護職員
滝沢 将矢 さん
社会人4年目

会社概要

住所 ●大沼郡金山町大字中川字沖根原1324
代表者 ●理事長 菅家 哲夫
設立 ●1989年(平成元年)8月
従業員数 ●97名(男33名・女64名)

事業内容

●特別養護老人ホーム、デイサービス、居宅支援介護支援事業、地域包括支援センターの運営。
●質の高いサービスを提供するための研修制度が充実しており、職員は優れた介護技術を有している。

こんな会社です!

- ・地域に根ざした特別養護老人ホームを運営
- ・職員がやりたいと思った提案を全力で応援
- ・利用者に楽しんでいただける取組が充実

社会福祉法人心愛会 ハーモニーハウス



●会津美里町 / 医療・福祉



外観



施設内の様子

インタビューアー

職員がやりたい!と思ったことを全力でサポートしていただきます!

コンサートをを行うなど利用者の方のことを考えていて素晴らしい!

高校2年 ユウちゃん

高校2年 アヤちゃん

施設の方にインタビュー



法人本部
人事担当マネージャー
三瓶 綾子 さん

ここはどんな施設なんですか?

平成14年に特別養護老人ホームとして開設しました。最大90名の利用者の方の受入が可能です。他にもデイサービスで20名の方を受け入れています。とても自然豊かな場所に位置しているので、利用者の方々にゆくりと過ごしていただいています。

他の施設にはない取り組みはありますか?

職員がやりたい!と思ったことを全力で応援しています。例えば、利用者の方と一緒に手打ちうどんを作って食べたり、ギターが趣味の職員がソロライブを開催したりと、職員が利用者の方のためにやりたいと思った提案は、即採用です!成功に向けて我々も全力でサポートします。

どのような人を求めていますか?

利用者の方のお世話をするので、人を思いやる気持ちは重要です。人を喜ばせるためのサプライズや、人と力を合わせるのが好きな方は更に向いていると思います。当施設では、利用者の方はもちろん、職員1人1人も主役になれる環境がありますよ!

この仕事に就いたきっかけは何ですか?

元々、できるだけ実家の近くで仕事がしたいと思っていました。家族に介護が必要となった時などに手助けをするため、介護について深く勉強したいと思ったのがきっかけでした。

うまくいかなかったことはありますか?

最初は、介助に時間がかかったり、うまくできずに利用者の方に迷惑をかけてしまいましたが、その都度、先輩に丁寧に教えていただきました。私も、新入社員に教えられるよう介護福祉士を目指して日々勉強しています。

この施設のすごいところを教えてください。

地域の方々によるコンサートをを行うなど、利用者の方に楽しんでいただける様々な取り組みをしているところですね。また、介護サービスの質が高く、特に利用者の方に対する心理カウンセリングが充実していますよ。

先輩社員にインタビュー



介護職員
齋藤 香織 さん
入社2年目

会社概要

住所 ●大沼郡会津美里町大石字下川原1-1
代表者 ●施設長 大堀 よし子
設立 ●2002年(平成14年)10月
従業員数 ●77名(男22名・女55名)

事業内容

●特別養護老人ホーム「ハーモニーハウス」を運営する他、高齢者支援事業、障がい者支援事業を行っている。
●職員が自主的に企画したイベントや地域住民によるコンサートなど、利用者を楽しませる取組にも力を入れている。

こんな会社です!

- ・高齢者の多い会津西部の医療を支える病院
- ・膝の人工関節の手術で日本一になった
- ・心優しいスタッフが患者に寄り添った対応

JA福島厚生連 坂下厚生総合病院



●会津坂下町 / 医療・福祉



外観



院内の様子

インタビューアー

高齢者の多い地域に必要不可欠な病院だと思いました!

膝の人工関節の手術で日本一になってすごい!

高校2年 まあちゃん

病院の方にインタビュー



院長
松井 遵一郎 さん

この病院の特徴を教えてください。

県内でも高齢化率が高い市町村を診療圏としているため、高齢の患者さんが非常に多いです。このため、当院では高齢者に対応した医療環境を整えており、膝の人工関節の手術では、技術力が全国1位になったこともあります。

職員数はどのくらいですか?

医師が17名、看護師が約160名働いています。ただし、病院は医師や看護師だけでなく、調理師や放射線技師、薬剤師、臨床検査技師など、様々な職種の人と一緒に働いていますよ。

高校生のうちにやっておいた方がよいことは何ですか?

勉強はほどほどで良いので(笑)、体力をつけて、そして友達をたくさん作る事が大事です。病院にはいろいろな部門があって、職員はチームワークで動いていますので、他の人とうまくやっていく力が求められますね。

病院の雰囲気をお願いします。

五十嵐)具体的に挙げるのがキリがないですが、まずスタッフがとても情に厚く、患者さんが痛みで辛い時に体をさするなど、献身的な対応をしています。また、人間関係も良く、何より上司がやさしくて、どんな相談にも親身に応じてくれます。

仕事をしていてうれしかったことを教えてください。

唐司)私は、患者さんの食事を作る仕事をしており、当院では、食事の時に献立を書いた食札を渡しているのですが、ある患者さんから、食札の裏側に「おいしかったです。いつもありがとう。」とのメッセージをもらった時は感激しました。

この仕事のやりがいを教えてください。

五十嵐)「ありがとう」と言われることです。病院は、完治する方もいれば、そうでない方もいます。そのような方々からの「ありがとう」という一言は大変重みがあり、辛い時もありますが、この仕事を選んで良かった、と思える一番のやりがいになっています。

先輩社員にインタビュー



看護師
五十嵐 悠介 さん
入社6年目



栄養科
唐司 貴仁 さん
入社4年目

会社概要

住所 ●河沼郡会津坂下町字逆水50
代表者 ●院長 松井 遵一郎
設立 ●1958年(昭和33年)5月
従業員数 ●283名(男72名・女211名)

事業内容

●病院、ばんげ訪問看護ステーション、併設介護老人保健施設「なごみ」の運営。
●高齢者に対応した医療環境を整えている、会津西部地域に欠かせない医療機関。

こんな会社です!

- ・会津地域に18店舗展開する金融機関
- ・地元出身職員が多く、地域に密着している
- ・観光案内や地域イベントへの参加に積極的

会津信用金庫



●会津若松市 / 金融業



蔵のまちにマッチする喜多方支店



震災後に観光誘客のために作成したDVD

インタビューアー

職員も地元出身者が多く、地域に密着している金融機関、普段の業務以外にも様々な形で地域貢献しています。!

高校2年 タイくん 高校2年 ユーくん 高校2年 ももちゃん

会社の方にインタビュー



喜多方支店 支店長 佐藤 和也 さん

どのような特長がある金融機関なんですか?

会津地域に18店舗を展開している、地域に密着した金融機関です。ほとんどの職員が地元出身のため、会津のことをよく分かっているのが強みですね。仕事は大きく分けて預金・融資・為替の3つです。また、地域貢献のための、様々な取り組みを行っています。

地域貢献のため、どのような取り組みをしていますか?

震災で減少した観光客数を回復させるため、会津の観光DVDを作成して、全国の信用金庫に送りました。その結果、社員旅行など約3万人もの観光誘客に繋がりましたね。他にも、地域イベントへの参加や、喜多方支店では観光案内などを行っています。

どのような人を求めていますか?

地元密着の金融機関ですので、地元の方を採用したいですね。高校生の皆さんには、学業に一生懸命取り組んでもらうとともに、部活動にも積極的に励んでほしいと思います。例えば、目上の方への対応など、部活で学んだことをいかせる場面もありますよ。

どんな仕事をしているのか教えてください。

現在の仕事は、渉外といっていゆる外回りの仕事をしています。個人のお客様や商店などを回って、様々な相談を受けたり、集金をしたりしており、私の担当は、120~130件程度です。他にも、これまで取引のないお客様の新規開拓をしています。

この会社に就職した理由は何ですか?

高校の卒業式のすぐ後に震災があったので、被害を受けた地元に関献したいと思うようになりました。その際、真っ先に浮かんだ業種が金融機関で、特に当庫は地元に着している金融機関だと感じたので、入庫を決めました。

やりがいを教えてください。

お客様に喜んでいただけた時にやりがいを感じます。担当していた窓口業務で、お客様の車のローンの審査が無事通り、お客様から「ありがとう」と言われた時はうれしかったですね。今後は、まだ経験したことがない融資業務に携わることを目標に、日々勉強をしています。

先輩職員にインタビュー



渉外担当 渡部 倫矢 さん 入庫2年目

会社概要

住 所 ●会津若松市馬場町2-16
 代表者 ●理事長 星 幹夫
 設 立 ●1941年(昭和16年)3月
 役員員数 ●171名(男123名・女48名)

事業内容

- 会津地域に18店舗を展開する、地域に密着した金融機関。
- 観光情報の発信やイベントへの参加など、地域貢献に積極的に取り組んでいる。

こんな会社です!

- ・高齢者や障がいのある方にやさしい旅館
- ・全室に露天風呂。全館バリアフリー
- ・社員の仲が良くアットホームな雰囲気

猪苗代磐梯山麓温泉 静楓亭



●猪苗代町 / 宿泊業



外観



客室の露天風呂

インタビューアー

高齢者などにやさしい旅館というコンセプトに感動!

各部屋に露天風呂が付いているので、付いているんですよ!

高校2年 まーくん

会社の方にインタビュー



取締役 荒井 加代子 さん

この旅館のコンセプトを教えてください。

先代である父が自分の想いを形にした旅館です。父は、近頃の旅館は若い人向けで、高齢者にはやさしくないと考えていました。そこで、高齢者や障がいのある方々にやさしい旅館というコンセプトで約20年前に創業しました。

お客様に喜んでもらうため、どのような工夫をしていますか?

11の客室すべてに露天風呂を設置しているので、いつでも入浴でき、障がいのある方も周りを気にせずゆっくりできますよ。また、予約の際に高齢者等の有無を聞くなど、お客様に合ったサービスを心掛けています。全館バリアフリーで、駐車場から部屋まで車イスで移動できますよ。

今後の目標を教えてください。

もっと多くの方に当館を知ってもらい、特に高齢者や障がいのある方に当館を利用いただいて、ゆっくりとくつろいでほしいと思います。そのためにも、ぜひ若い方に入社してもらえたらうれしいですね。

どんな仕事をしているのですか?

調理の担当で、主に仕込みや先輩方の手伝いをしています。一人前の料理人になるという夢があり、アルバイト先の親方に、「あの旅館で修行してはどうか」と勧められました。非常に繊細で質の高い料理を提供しているので、毎日とても勉強になります。

初めてこの旅館を見てどう思いましたか?

外観はあまり大きくはないのですが、館内の設備は今まで見たどの旅館よりも素晴らしいと思いました。特に、一つ一つの客室が大きくゆったりとしていて、全室に源泉かけ流しの露天風呂があることには驚きました!

入社してうれしかったことは何ですか?

最近貯めていた給料で自分の包丁を買ったんです!とても高価でしたが、マイ包丁は料理人の証ですから。その他、当館の年配の職員の方が僕のことを自分の息子の様に日々気にかけてくださるので、とてもうれしいですね。

先輩社員にインタビュー



調理部門 星 啓太 さん 入社2年目

会社概要

住 所 ●耶麻郡猪苗代町字大道南1640-6
 代表者 ●代表取締役 荒井 謙一
 設 立 ●1997年(平成9年)2月
 従業員数 ●19名(男7名・女12名)

事業内容

- 客室数11室。全室床暖房、100%源泉かけ流しの露天風呂付の温泉旅館。
- 玄関スロープからお部屋まで全館バリアフリーで、高齢者や障がいのある方にやさしい施設となっている。

こんな会社です!

- 中ノ沢温泉地区内にある温泉保養施設
- オープン以来約200万人が来館
- 湧出量豊富な源泉かけ流し温泉が自慢

磐梯高原 リゾート・イン ぼなり



●猪苗代町／宿泊業



外観



社員が工夫した売り場

インタビューア



高校2年 カイクン 高校2年 ユウくん

オープン以来、約200万人が訪れているなんてすごい!

毎分1万リットル以上の湧出量なんです(すごい)!

会社の方にインタビュー



専務理事 佐浦 東 さん

この施設の概要を教えてください。

約280名のお客様が宿泊可能な温泉保養施設です。湧出量が豊富な源泉かけ流しの天然温泉が自慢で、1974年(昭和49年)にオープン以来、約200万人ものお客様にご利用いただいています。

この施設の成り立ちを教えてください。

働く人々のための保養施設を充実してほしい、という多くの声にこたえるため、県や様々な団体の支援を受け、中ノ沢温泉地区内に「沼尻勤労者保養センター 母成」として開業したのが始まりです。その後、ゲートボール場など、ニーズに応じた施設を作っています。

新入社員に求めることは何ですか?

お客様に、気持ち良く過ごしていただけるサービスを提供できる社員になってほしいですね。そのため、新入社員には、順番で様々な現場を経験してもらい、多くのことを学んでもらっています。

どのような仕事をしているのですか?

フロント業務を担当しています。もともと人見知りでしたが、この仕事に徐々に慣れ、今ではお客様と話をしている時が一番楽しくなりました。施設の顔とも言えますので、お客様に良い第一印象を持っていただくため、いつも笑顔で心掛けています。

入社したきっかけを教えてください。

姉が他のホテルで働いていたので、私も宿泊関係の仕事に興味を持っていました。どこにしようか迷っていたのですが、学校の先生からこの施設を勧められました。高校の先輩も働いており、入社当時に色々教えてくれたのでとても助かりましたね。

うれしかったことは何ですか?

絵を描くのが好きなので、売店のPOP(案内表示)制作や飾りつけなど、自分の特技をいかせるのがうれしいです。子どもたちが来館した際に、自分が作った飾り付け等を見て楽しそうにしているのを見るとやりがいを感じます。

先輩社員にインタビュー



フロント係 高橋 正美 さん 入社6年目

会社概要

住 所 ● 耶麻郡猪苗代町大字蚕養尻尻山甲2855-550
代 表 者 ● 理事長 小野 利市
設 立 ● 1974年(昭和49年)1月
従 業 員 数 ● 25名(男17名・女8名)

事業内容

● 最大約280名が宿泊可能な温泉保養施設(本館33室、和風館20室)の運営。
● 毎分約1万3,400ℓの湧出量を誇る源泉かけ流しの天然温泉がある。

こんな会社です!

- 地域の中でも大規模クラスの宿泊施設
- 地元の食材を使った料理が自慢
- 大江戸温泉物語グループに属している

東山グランドホテル (大江戸温泉物語グループ)



●会津若松市／宿泊業



外観



館内の様子

インタビューア



高校2年 ゆーくん

地元の食材を使った料理など、会津の魅力を発信していきたい!

とても大きなホテルで、きれいでした!

会社の方にインタビュー



支配人 山浦 洋樹 さん

どのようなホテルなんですか?

当館は、大江戸温泉物語グループに属しています。グループで全国に33ヶ所の温泉宿やテーマパークがありますが、その中の一つが、ここ東山グランドホテルになります。約670名のお客様が宿泊可能と、地域の中でも大規模クラスの宿泊施設になります。

どのような職種があるのか教えてください。

フロント、業務清掃、調理、レストランサービス、管理部門の5つに分けられます。新入社員には様々な部門を経験してもらいますので、まず基礎研修終了後、ローテーションで各部署に配属となります。

アピールポイントは何ですか?

当館は大きなホテルですので、個人や団体など様々な客層に対応できます。また、温泉街の中心部から離れたところにあるので、お客様に静かな環境でゆっくりと過ごしてもらえます。特に、地元の食材を使った料理や心温まるおもてなしの提供がポイントですね。

仕事の内容を教えてください。

私はレストランサービスを担当していて、朝食や夕食の準備、片付け、食事中のお客様の対応などをしています。忘年会などの繁忙期には、約450人分もの食事を準備しています。勤務時間が、朝と夜であるため最初は大変でしたが、今は慣れました。

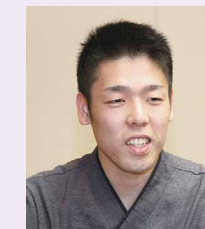
就職したきっかけは何ですか?

中学生の頃、このホテルに宿泊した際に従業員の接客を通じて、会津の良さを改めて知り、自分も会津の魅力をお客様に伝えていきたいと思い、当館に就職しました。今では、おすすめの場所を尋ねられた際など、自分の言葉で会津の良さを伝えています。

入社当初に不安なことはありましたか?

最初は不安でしたが、周りの方がとてもやさしくサポートしてくれました。時間内に終わらなかった仕事を手伝ってくれたり、効率的な作業のやり方をアドバイスしてくれたりするので、今ではすっかり不安もなくなりました。

先輩社員にインタビュー



レストランサービス 高階 晴也 さん 入社3年目

会社概要

住 所 ● 会津若松市東山町大字湯本上湯本5
代 表 者 ● 支配人 山浦 洋樹
設 立 ● 2008年(平成20年)12月
従 業 員 数 ● 97名(男61名・女36名)

事業内容

● 温泉宿泊施設の運営(大江戸温泉物語グループ)
● 最大約670名が宿泊可能な大型宿泊施設。
● 地元の食材を使った料理と、心温まるおもてなしを提供している。

企業紹介 2

(企業見学・意見交換会で取材した企業)

これから紹介する企業は、福島県会津地方振興局が高校の冬休み中に主催した「企業見学・意見交換会」で訪問した企業です。

A・B・Cの3コースで開催し、合計44名の高校生に参加していただきました。

実際に企業を訪問して、社長さんや先輩社員の話を聞き、そして働いている様子を見学してみると、既存の資料にはない新たな発見があります。

この冊子を手にした皆さんもどうぞ、その雰囲気を感じ取ってください。



製造業

- 会津オリンパス株式会社 (会津若松市) P35
- 株式会社アズール (西会津町) P37
- 株式会社シグマ (磐梯町) P39
- 東北シール工業株式会社 (猪苗代町) P41
- 日吉工業株式会社 (喜多方市) P43
- 松本機械工業株式会社 (喜多方市) P45

小売業

- 有限会社河内屋商店 (柳津町) P47

医療・福祉

- 日本精測株式会社 セレッソよねだい (会津若松市) P49

宿泊業

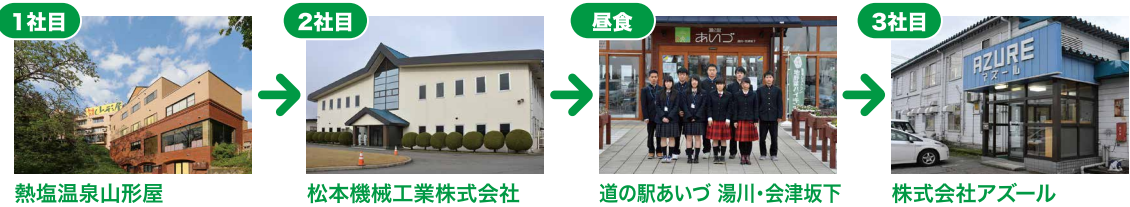
- 熱塩温泉山形屋 (喜多方市) P51

見学したコース ☆☆☆

Aコース 平成28年12月22日実施



Bコース 平成28年12月26日実施



Cコース 平成28年12月27日実施



ここがすごい!

- ・消化器内視鏡の世界シェアが約70%
- ・世界で初めて胃カメラの実用化に成功
- ・環境への配慮、地元貢献にも積極的

会津オリンパス株式会社



●会津若松市 / 製造業



外観



製造している内視鏡



作業風景

企業説明

■ 当社はこんな会社です!

医療用内視鏡(先端にレンズが付いた管を体に入れ、内部を観察・処置する医療機器)と内視鏡を洗浄・消毒する装置を開発・製造している。

当社は、1952年に世界で初めて胃カメラの実用化に成功したバイオニアで、時代のニーズに合った製品を次々と開発し、現在では消化器内視鏡の世界シェアは約70%を誇っている。

■ こんな活動もしています

「私たちの未来は、私たちが守っていく」をスローガンとし、環境にかかる負担をできるだけ減らすように努めている。

社員に対するバス通勤の推進や、ゴミ拾いをしながらウォーキングをする「クリーンウォーク」の実施、太陽光パネルや夜間に冷水を貯めて日中の冷房に用いる冷水蓄熱塔の設置などを行っている。

■ こんな方を求めています

「医療機器のものづくりにおいて世界No.1の工場を目指す」ことを目標に掲げており、これに共感できる方を求めています。

日々成長を続ける医療機器産業の最前線に立ち続けるため、自ら進んで挑戦する心を持ち、失敗しても試行錯誤しながらやり抜く強さがあり、チームで行動できる方を求めています。

会社概要

住所 ● 会津若松市門田町大字飯寺字村西500

代表者 ● 代表取締役社長 山崎 等

設立 ● 1970年(昭和45年)6月

従業員数 ● 約1,900名(男約950名・女約950名)

工場見学



会社の方から企業概要の説明を受けました。



内視鏡等の展示室を見学しました。



製造現場を見学しました。



社員食堂も見学しました。

意見交換

会社の方にインタビュー

世界でもオリンパスの内視鏡が注目されているのはなぜですか?

医療現場のニーズを的確に把握して、高品質の製品を作りあげているからです。当社は、消化器内視鏡で世界シェアの約70%を占めています。世界に誇る製品が製造できるのは、勤勉で粘り強く、手先が器用な会津の方々に支えられているところが大きいと感じています。

会社の目標を教えてください。

会津でナンバーワンの企業になり、地域に貢献することです。そのためにも、どんどん新しいことに挑戦し、高品質で安心・安全な医療機器を生み出していきたいと思えます。地元の方を多く採用して、次世代を担う技術者を育てていきたいですね。

高校生のうちにやっておいたほうが良いことはありますか?

一生懸命、学校の勉強をしてください。確かに、資格を取得して仕事にいかせるのは理想的ですが、たとえ仕事と関係がなくても、そのための勉強は無駄ではないと思います。ぜひ、自分自身で目標を定めて、様々なことにチャレンジしてみてください。



副社長 高藤 与志美 さん

製造した内視鏡の世界シェアが70%なんてすごいね



先輩社員にインタビュー



総務グループ 志賀 愛梨 さん 入社3年目

どのような仕事をしていますか?

総務グループに所属しており、備品等の管理や発注など、社員がより良い環境で働けるように仕事をしています。また、お客様が来社した際の対応を含めた接客業務も行っています。会社の顔としてお客様と接するので、大変やりがいがあります。

達成感を感じるのはどんな時ですか?

大規模な会議を担当し、無事に終了した時はとても達成感がありました。会場の手配や資料の作成、お客様の接客など、やることがたくさんあり大変でしたが、周りの方々が私の頑張りを認めてくれていて、ほめていただいた時は、とてもうれしかったです。

地元就職の良いところを教えてください。

家族や友人が近くにいることです。住み慣れた環境で働くことはとても安心できます。また、将来、働きながら子育てをする場合、家族が近くにいると心強く、子育てと仕事の両立がしやすいのも、地元就職のメリットだと思います。



地元で働くと、家族や友人が身近にいるから安心なのね

ここがすごい!

- 百貨店で販売される高級ニット製品を製造
- 生地づくりから縫製や検査まで一貫で実施
- 卓越した技能と見識により賞を受けている

<http://nishiaizu-life.com/nishiaizu-company/azuru/>

株式会社アズール



●西会津町／製造業



外観



工場で製造されたニット製品



作業風景

企業説明

■当社はこんな会社です!

セーターやカーディガンなど、ニット製品を製造している。一般に洋服を製造する際には、生地を仕入れて作るのが通常であるが、当社では自動編立機を使い、糸から生地を作り、洗い、縫製、検査、出荷までを一貫して行っている。

年間約18~20万枚を製造し、その内約9割は大手アパレル企業のレナウンに納品している。

■高い技術が評価されています

高度な技術と見識を持ち合わせた企業や団体等が認証される、一般社団法人日本メンズファッション協会のマイスター認証を受けている(2012年9月)。

海外に生産拠点を求める企業が多い中で、国内で高い技術を維持・継承し、取引先やお客様に安心と信頼を届けるという企業の姿勢が評価された。

■こんな感じで作っています

コンピュータ制御の編み立て機械を使い、糸から生地を作るとともに、職人の技で縫製やリンキング(生地をつなぎ合わせる)等を丁寧に行っている。

特に18ゲージという、一般的には編み立てが難しい薄手のセーター等も自社で生産可能であるなど、お客様の幅広いニーズに柔軟に対応できる高い技術を有している。

会社概要

住所 ● 耶麻郡西会津町野沢芝草後乙1780-1

代表者 ● 代表取締役社長 檀野 秀幸

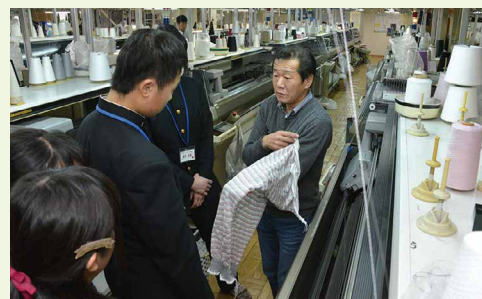
設立 ● 1973年(昭和48年)4月

従業員数 ● 86名(男22名・女64名)

工場見学



コンピュータ制御の自動編立機を見学しました。



生地は薄手から厚めまで沢山ありました。



検査工程について説明を受けました。



社長さんや先輩社員にお話を伺いました。

意見交換

会社の方にインタビュー

会社の自慢を教えてください。

当社では、設計から、編み立て(糸から生地を作る)、縫製、検査、出荷まで、一貫で行っているところですね。出荷までには様々な工程がありますが、社員一丸となってチームワークで取り組むことにより、品質の高い製品を作り上げることができるんです。

仕事をする上で、必要な資格はありますか？

現場で経験を重ねながら学んでいきますので、特に資格は不要です。一つ一つの製品によって、作り上げる工程は違うので大変ですが、自分の手がけた製品が店頭に並んでいるのを見れば、きっとうれしくなると思います。

これからの目標を教えてください。

お客様に喜んでいただける製品を作っていくことです。お客様からは、長年愛用しているけれども丈夫で飽きがこない、との感謝のお手紙を頂戴したこともあります。デザインはもとより、長く着用いただける品質の高い製品作りを、今後とも続けていきたいですね。



代表取締役社長
檀野 秀幸 さん



自分が手がけた
商品がお店に
並ぶなんて
素敵ね

先輩社員にインタビュー



技術課
須藤 隆一 さん
入社9年目

入社したきっかけを教えてください。

須藤)元々、ものづくりに関心がありましたが、地元会津地域でのニットの製造に強く惹かれました。百貨店などで、自分の手掛けた製品をお客様が購入されるところを見かけると、とてもうれしくなりますね。

仕事をする上で、気を付けていることは何ですか？

室井)私は、デザイナーが作成した設計図から、実際にニット製品を作り上げるために必要な寸法等を決める仕事をしています。設計図に込められたデザイナーの思いを丁寧にくみ取ることを常に心掛けています。

入社して学んだことは何ですか？

須藤) 責任と信頼ですね。ものづくりにには必ず納期がありますから、それをしっかり守ることが大事だと思います。また、納期を守るだけでなく、できる限り品質の高い製品を作り上げていくことによって、取引先やお客様に信頼していただけるということも学びました。



技術課
室本 綾音 さん
入社5年目

ここがすごい!

- ・世界に向けてMade in AIZUのカメラを製造
- ・開発から製造、出荷までを一工場で完結
- ・グッドデザイン賞を受賞した製品がある

株式会社シグマ



●磐梯町／製造業



外観



主力製品のカメラ・レンズ機器

グッドデザイン賞を受賞したカメラ

企業説明

■ 当社はこんな会社です!

デジタル一眼カメラや、交換用レンズなどの光学機器を製造している。製品開発(設計)から、レンズ製造、メッキ塗装、機器組立、検査、出荷まで、ほぼ全ての工程を当社唯一の生産拠点である会津工場内で完結させている。

製品の約80%を海外に輸出しており、質の高い「Made in AIZU」にこだわりを持っている。

■ 工場内にはこんな配慮も

職場環境をより魅力的にするため、女性用トイレにはパウダールームを設置している。作業中は髪の毛やほこり等の異物混入を防ぐため、作業着と帽子の着用はもちろん、女性の場合は化粧を控えめにしてもらっている。

そのため、仕事が終わった後に、身だしなみを整える場としてパウダールームを設置している。

■ このようなことを大切にしています

一般的なメーカーでは多くの工程は機械化されているが、当社では品質を追求するために、熟練技術や経験の蓄積など、人の技量を大切にしている。

会津には、実直で研鑽を怠らない人柄と、冷涼で澄んだ空気や水など、あらゆる面でものづくりに最適な環境が整っていることから、当社の生産拠点はここ会津地域に集約されている。

会社概要

住 所 ●(会津工場) 耶麻郡磐梯町大字大谷字 日知坂6594

代 表 者 ●(会津工場) 工場長 半澤 竹雄

設 立 ●1968年(昭和43年)3月

従業員数 ●1,602名(男1002名・女600名)

工場見学



工場と製品の概要について説明を受けました。



異物混入を防ぐため、白衣・帽子着用で見学しました。



きれいで広々とした食堂も見学しました。



疑問点を企業の方に直接質問しました。

意見交換

会社の方にインタビュー

会社の強みを教えてください。

カメラやレンズの製品開発から、細かな部品の製造、それらの組立、検査、出荷まで、**ほぼ全ての工程を当工場内で一貫して行っている**ことですね。したがって、社内のコミュニケーションはスムーズに行えています。こうした工場は珍しいようで、多くの方が視察に来られます。

製品を作る上で特に大事な工程はありますか?

全てが重要な工程ですので、一概には言えませんが、**共通するのは丁寧に仕事すること**だと思います。いくら優秀な機械でも、その能力を引き出せるかは、扱う人次第です。人が丁寧に仕事することによって、初めて立派な製品になっていくのだと思います。

高校生に期待することを教えてください。

やる気、モチベーションを持って仕事に取り組んでもらうことですね。一つ一つの作業は細かなものかもしれませんが、それらがなければ製品は完成しません。より良い製品を目指す上では、それぞれが与えられた業務をしっかりとこなしてもらうことが大事です。



やる気を持って仕事に取り組むことが大事なのね

会津工場 工場長 半澤 竹雄 さん



金属加工部 中村 亮介 さん 入社1年目

先輩社員にインタビュー

入社したきっかけを教えてください。

中村) 地元で就職したいと思っていた時に、当社のパンフレットを手にし、「**思い出を形に残す**」とそこに記されていた言葉に強く惹かれました。自分もそんな仕事ができたらいいなど、感じたことがきっかけですね。

仕事をする時に、どんなことに気を付けていますか?

大竹) 私は、元々の設計図を実際に加工しやすいような図面に修正する仕事をしています。製品を作るスタート部分に当たりますので、ここで**ミスを起こしてしまうと、以後の工程全てに影響してしまいますので慎重に作業する**ようにしています。

学生時代にやっておいた方が良いことは何ですか?

大竹) 社会人になると、チームワークがとても大事になります。自分が他の社員のフォローを行うこともあれば、その逆もあつたりと、皆で支え合って仕事をしています。学校生活も同じだと思いますので、**部活動やスポーツなど、チームワークを意識しながら取り組む**と良いと思います。



金属加工部 大竹 悠介 さん 入社1年目

ここがすごい!

- ・自動車に欠かせない部品を製造している
- ・世界シェア約90%を誇る製品がある
- ・技術力が高く様々な特許を取得

東北シール工業株式会社

●猪苗代町 / 製造業



外観



製造しているオイルシール



作業風景

企業説明

■ 当社はこんな会社です!

自動車や家電製品など、身の回りのあらゆる機械で潤滑油等の漏れ止めとして使用されるオイルシールを製造している。当社で製造され、主に乗り物の足回りで使用されるアブソーバーシールは、世界シェアの約90%を誇る。

また、当社は世界のトップメーカーであるNOK(株)の関連会社に位置付けられている。

■ 信頼に応えるための取り組み

自動車や家電など、日常生活になくてはならない機器に使われる部品を作っており、品質の確保には細心の注意を払っている。

東日本大震災の際には、同業者の中でもいち早く工場を再開させ、製品の出荷を止めることなく取引先からのニーズに的確に応じた。

地域の環境保全活動にも積極的に参加している。

■ 事業の概要を紹介します

オイルシールの製造、工業用ゴムの成型、包装、検査といった作業が中心。特にゴム製品に関しては特殊な技術が必要とされるため、数多くの特許を取得している。

社内には技能教育センターを設けており、過去の不良品データや顧客のニーズを蓄積し、新たな製品の開発・製造に活用している。

会社概要

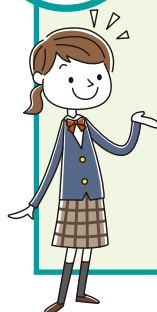
住 所 ● 耶麻郡猪苗代町大字磐根字中曾根 2422-37

代 表 者 ● 代表取締役社長 齊藤 輝潔

設 立 ● 1984年(昭和59年)6月

従業員数 ● 社員238名(男212名・女26名)

工場見学



全体の製造工程について説明を受けました。



技能教育センターで製品の説明を受けました。



実際にそれぞれの工程を見学しました。



製品毎に作る設備が違うことを学びました。

意見交換

会社の方にインタビュー

会社として誇れることを教えてください。

当社が製造しているオイルシールは、日常生活を送る上では欠かせない自動車等の部品の一つであり、いわば世の中になくてはならないものを生産していると言えます。その分、品質の高い製品を作るという使命感と責任感を持って製造しています。

新入社員に期待するのはどのようなことですか?

しっかりと丁寧に仕事に取り組んで欲しいと思います。うまくいかないことがあっても、先輩や上司に相談すればきっと解決すると思います。当社の製品は質の高さが自慢ですので、緊張感を持続させながら、集中して作業できる方だと良いですね。

今後の会社の目標は何ですか?

ものづくりの世界では、現在、海外企業との競争に直面しています。コストで勝負してくる海外企業との競争に打ち勝つには、メイドインジャパンならではの高い品質を確保していくことが重要ですので、より一層の品質向上に努めていきたいと思っています。



副社長
引地 威夫 さん

さすが
メイドインジャパン!
品質の高さが
自慢だね



先輩社員にインタビュー

入社したきっかけは何ですか?

大桃) 自動車関連の仕事をしたと思っており、地元で好きな自動車の部品製造に関われることに魅力を感じました。世の中に不可欠な部品の製造を通して社会に貢献し、更には、家族を養うことができるという幸せが、やりがいにもつながっています。

会社の魅力を教えてください。

平野) 先輩や上司はやさしい方ばかりで、様々なことを丁寧に教えてくれます。また、社内には若い方が多く活気があります。私は、ものづくりに携わりたいと思って当社に入ったので、自分の手掛けた部品が搭載された自動車が走っている姿を見ると、うれしくなりますね。

失敗した経験はありますか?

大桃) ないです!とりたいところですが(笑)、不良品を見逃してしまったことがあります。不良品は、自分では気が付かない形で表に出ます。特に自動車部品は正確さが求められますので、常に細心の注意を払うようにしています。



製造1課
大桃 秀樹 さん
入社8年目



製造2課
平野 悠葵 さん
入社1年目

ここがすごい!

- ・「冷間鍛造工法」という特殊技術が強い
- ・材料調達から加工、組立まで一貫生産
- ・大手建設機械メーカーにも納品

日吉工業株式会社



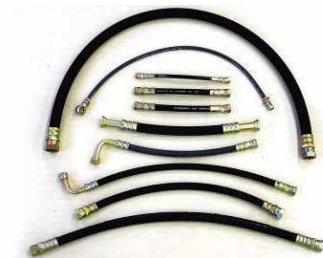
●喜多方市 / 製造業



外観



冷間鍛造工法により製造した部品



組み立てられた油圧ホース

企業説明

■当社はこんな会社です!

フォークリフトやトラクターなどで使われる油圧ホース等を製造しており、材料調達から加工、組立、検査まで一貫して行っている。

低圧から超高压用までの幅広いバリエーションに対応する当社のホースは、建設機械のトップメーカーである小松製作所や日立建機などにも納品されており、高い評価を受けている。

■品質・環境への取組について

ISOという世界共通の国際的な認証を2つ取得している。

1つは「ISO9001」で、お客様の満足度を高め、品質を向上させている努力が認められたものであり、もう1つは、「ISO14001」で、過度に環境に負荷をかけないように努めていることが認められたものである。

■特殊な加工技術で製造しています

冷間鍛造工法という特殊な技術で部品等を製造しており、これは、材料を加熱することなく常温のまま一気にプレスし成形する工法である。

切削部分が最小限に留められるため材料の節約にもなり、高精度のものができるが、高い技術力が求められることから、全国的に見てもこの工法を採用できる企業は極めて少ない。

会社概要

住所 ●喜多方市豊川町高堂太字橋向2941

代表者 ●代表取締役社長 瀧 眞生

設立 ●1960年(昭和35年)8月

従業員数 ●287名(男210名・女77名)

工場見学



冷間鍛造工法を見学しました。



ホース事業部の作業の様子を見学しました。



材料が保管されている様子を見学しました。



製品の説明を受けました。

意見交換

会社の方にインタビュー

創業のきっかけは何ですか?

60年近く前、親会社が近隣の建設機械メーカーから油圧ホースの注文を受けたのがきっかけです。最初は他の会社から仕入れて売っていましたが、**お客様の要望に応じた製品を提供するため、油圧ホースを自ら製造する当社が設立**されました。

どのような社員を必要としていますか?

コミュニケーションを取れる方がいいですね。当社では、チームで協力しながら仕事をしているので、社員同士の連絡がとても大事です。危険を伴う作業もありますので、周囲の社員と声を掛け合うなど、意思疎通をしっかりと図れる人が理想です。

工場で働く人の帽子の色が違うのはなぜですか?

職種によって色を変えています。緑は作業員、赤は検査員、青は班長、黄色は新人の4色です。**誰がどこで、どんな作業をしているのかが一目で分かる仕組み**になっています。例えば新人は、不明な点があれば青の帽子の班長を探して指示を仰ぎます。



常務取締役
津田 博志 さん

周りの方と
コミュニケーションを
図ることが
大事なのね



先輩社員にインタビュー

入社したきっかけは何ですか?

永井) **地元でものづくりに携わりたい**と思っていました。自宅から通勤可能な当社に興味を持ち、詳しく調べてみて、大手建設機械メーカーに製品を納入していることがすごいと思ったので入社しました。社内には知り合いが多く、安心感があったこともポイントです。

会社の雰囲気教えてください。

佐瀬) **従業員の仲が良い**ですね。当社は材料調達から加工、組立、検査と一貫して製造しているので、他部署と関わる機会がよくあります。そのため、自然に社員同士の仲が良くなりますね。また、上司や先輩もしっかりとフォローしてくれるので、心強いですよ。

難しい仕事はどんなことですか?

永井) 効率よく作業することは、なかなか難しいですね。製造業は、効率的に作業をすればその分会社の利益に直接結びつきます。**自分のやっていることをよく理解して、日々改善を図りながら仕事することを心掛けています。**



冷鍛事業部
永井 勇太 さん
入社5年目



ホース事業部
佐瀬 太一 さん
入社2年目

ここがすごい!

- ・素材調達から加工・処理まで一貫して対応
- ・自社製作機もあり少量多品種の製造が可能
- ・安全管理で内閣総理大臣賞を受賞

松本機械工業株式会社



●喜多方市／製造業



外観



主力製品の精密機械部品



自社で製作した機械

企業説明

■当社はこんな会社です!

「小さな部品に大きな信頼」をモットーに、自動車や工業用マシン、ロボット等に使用される精密部品を製造している。

様々な加工設備を有しているが、時には自社で必要な機械を製作することもある高い技術が特徴で、ニーズに応じて大ロットから少量多品種まで、幅広い生産が可能となっている。

■このような取り組みもしています

質の高い部品を製造する上では欠かせない、社員の安全管理には特に細心の注意を払っており、その活動が評価され、内閣総理大臣賞(1995年)を受賞している。

また、社内にはQCサークルと呼ばれる、社員の自主的なグループがあり、現場の課題や改善方法などについて自由に話し合いが行われている。

■このようなものづくりをしています

主に車両で用いられるバルブなどの部品や、高速回転で使用される工業用マシン用のねじ等の部品を、加工から熱・表面処理、研磨、仕上げまでを一貫して製造している。

また、素材調達もメーカーを通さずに自社で行い、在庫管理も行っているため、納期やコスト短縮など、取引先からは高い利便性が評価されている。

会社概要

住所 ●喜多方市塩川町小府根字近江68

代表者 ●代表取締役社長 松本 榮二

設立 ●1948年(昭和23年)6月

従業員数 ●186名(男144名・女42名)

工場見学



会社の概要について説明を受けました。



社長さんから自社の強みなどの話を伺いました。



実際に部品を作る工程を見学しました。



皆で協力し高い品質が保たれていることを学びました。

意見交換

会社の方にインタビュー

会社の自慢を教えてください。

社員のみんが自慢です。当社は2017年に創立70年を迎えますが、この長きに渡り会社を支えてくれたのは社員の一人一人です。そのため、工場の安全管理には特に注意を払っており、国からはその活動が評価され、1995年には内閣総理大臣賞をいただきました。

課題はありますか?

ものづくりは信頼が命です。**品質を高めるための努力**はもちろんのこと、お客様のニーズにただ応えるだけでなく、社員が一丸となってさらに知恵を出し合い、**お客様の満足を超えるようなものづくり**を目指していきたいと思っています。

今後の目標を教えてください。

「鶏口牛後」という言葉があります。牛のような大きな組織の尻尾ではなく、にわたりのように小さな組織であっても先頭にいることが大事だという意味です。地域の中小企業であっても、**ここ会津の地から最高品質のものづくりを発信していきたい**ですね。



代表取締役社長
松本 榮二 さん



社員
一人一人が
宝物なんだね

先輩社員にインタビュー



製造部3課
天野 聡 さん
入社5年目

入社したきっかけを教えてください。

製造関係に興味があり、できれば**親元から通って、じっくりと仕事に取り組みたい**と思っていました。住み慣れた地域で安心して暮らすことができているため、その分、集中して仕事ができていると思います。

会社の雰囲気はどのようにですか?

とても働きやすい雰囲気ですね。休憩時間は皆で楽しく談笑していますが、いざ仕事になると妥協はできません。何か問題が生じればみんなで集まり、年齢や性別に関わりなく、それぞれの考え方を自由に話し合える職場だと思います。

高校在学中に取得しておいた方がいい資格はありますか?

働きながら経験を積み、現場で学んでいくので、特に必要とされる資格はないですね。ただし、より品質の高いものづくりを目指す上で、**基礎的な知識は大事だ**と思いますので、**できる範囲内で資格取得にチャレンジしてみるのも良い**と思います。



地元
就職すると
安心して仕事に
取り組めるんだね

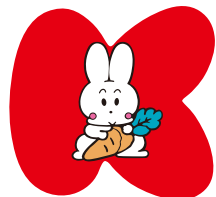
ここがすごい!

- ・スーパーや旅館など様々な事業を展開
- ・経産省のがんばる中小企業等300社に選定
- ・地域の特産物をいかして様々な商品を開発

有限会社河内屋商店



●柳津町／小売業



かわちやグループ

かわちやグループのロゴ



かねか柳津店



雪堀ロールキャベツ

企業説明

■ 当社はこんな会社です!

地域に根ざした様々な事業を展開しており、中心となるのはスーパーの運営で、会津に4店舗、他地域に4店舗構えている。また、「瀬流の宿かわち」や奥会津アンテナショップの運営、ネット通販、地元食材を使った商品開発など多岐に渡っている。

こうした事業活動が評価され、経済産業省のがんばる中小企業等300社に選ばれている。

■ こんな事業も展開しています

過疎化・高齢化が進む奥会津地域では、外出が難しく普段の買い物に困る方々が増えてきているため、電話一本で商品を配達する、御用聞き宅配サービスを行っている。

どんなに遠くであっても、当社は地域社会に責任があるとの思いから、採算は度外視で宅配を実施している。

■ 多様な商品を開発しています

お土産から惣菜まで多種多様な商品を開発しており、冬の間、雪の下に寝かせることで旨み、甘みが詰まった地元産キャベツを使ったロールキャベツは、数々の賞を受賞している。

その他、地元産のブルーベリーを使ったジャムや手作りの漬け物、各種郷土料理など、地域の方々と連携を図りながら商品開発に取り組んでいる。

会社概要

住所 ● 河沼郡柳津町大字柳津字寺家町甲160

代表者 ● 代表取締役 山内 拓也

設立 ● 1952年(昭和27年)4月

従業員数 ● 210名(男80名・女130名)

企業見学



企業概要、施設の説明を受けました。



地域の特産物をいかした商品開発の話听取了。



「瀬流の宿かわち」内を見学しました。



会社の方との意見交換を行いました。

意見交換

会社の方にインタビュー

創業のきっかけは何ですか?

当社はもともと個人商店でしたが、より地域をしっかりと支えていきたいとの考えから、法人化しました。現在では、スーパー以外にも地域の特産物をいかした商品開発や、高齢者への宅配サービス、旅館の経営など様々な事業に取り組んでいます。

お客様からいただいた意見にはどのように対応するのですか?

お客様のご意見は貴重な財産です。よって、ご意見をいただいたら、その部門だけではなく会社全体やグループ会社とも共有し、会社全体としてより良いサービスを提供できるように心掛けています。

会社を続ける上で大事にしていることは何ですか?

地域の経済を循環させていくことです。私たちが得た利益を地域に還元しなければ、地域も企業も先細りしてしまいます。そうならないための仕組みは、机上で考えても生まれないので、積極的に現場に出向き、地域の方々と一緒に考え、行動していきたいと思っています。



専務取締役(ホテル女将) 堀内 久美 さん



地域の発展を考えています。すごいわ

先輩社員にインタビュー



広報担当 秋葉祐子 さん 入社1年目

この会社を選んだきっかけは何ですか?

地元にながら、新しいことにチャレンジしたいと思ったからです。私は、ネット通販事業を担当していますが、それまでネット通販の経験はなく、最初は不安でした。でも、会社の皆さんに支えていただきながら、今では対応できるようになりました。

経験がなくても大丈夫でしたか?

心配しなくても大丈夫ですよ。私自身、パソコンは得意な方ではなかったのですが、上司や先輩にやさしく教えてもらいました。最初はみんな同じ初心者!困難にぶつかっても負けずにがんばるんだ、という強い気持ちがあれば絶対に大丈夫です。

うれしかったことは何ですか?

成果が目に見えてきた時ですね。ネット通販の開始時点では、1人で1品のみを購入するお客様が多かったのですが、サイトを見やすく工夫することにより、まとめ買いをするお客様が増えました。奥会津地域にはまだまだ可能性があるため、今後は売れる商品づくりにも携わってみたいですね。



経験がなくても先輩や上司が教えてくれるんだね

ここがすごい!

- ・介護・福祉事業と建設コンサル事業を両立
- ・企業内に保育所がある
- ・男女がともに働きやすい環境整備に積極的

日本精測株式会社 (セレッソよねだい)



●会津若松市 / 医療・福祉



外観



温かみのある施設内



企業内保育所

企業説明

■ 当社はこんな会社です!

主に介護事業と建設コンサル事業を展開しており、介護事業では、有料老人ホームやデイサービス、サービス付き高齢者向け住宅「セレッソよねだい」などを運営している。

建設コンサル事業では、測量・設計を主に行っており、磐越自動車道や千石バイパスなど、会津地域の身近な施設にも携わった。

■ 働きやすい職場環境づくりに取り組んでいます

有給休暇や育児休暇など、各種休暇の取得を促進している他、子育て中の女性社員向けに、希望に沿った弾力的な働き方を採用したり、事業所内に保育所を設置したりしている。

こうした取組によって、離職率は大変低く、また有給休暇の取得率は約70%と高いことから、県のワーク・ライフ・バランス大賞に輝いている。

■ 「セレッソよねだい」はこんなところですよ!

会津地域で初めてのサービス付き高齢者向け住宅や、デイサービス等の介護施設、保育所などが一体となっている施設。

医療、介護、食事、生活相談など、365日24時間のサポート体制が充実しており、家庭的な雰囲気の中で、普段どおりに安心して日常生活を送ることができるよう、様々な工夫が施されている。

会社概要

住所 ● 会津若松市米代2-1-10

代表者 ● 代表取締役 佐藤 光信

設立 ● 1955年(昭和30年)10月

従業員数 ● 社員85名(男35名・女50名)

施設見学



バリアフリーの部屋を見学しました。



レクリエーションの様子を見学しました。



活動の様子も説明してもらいました。



会社の方と意見交換を行いました。

意見交換

会社の方にインタビュー

異なるタイプの事業(介護・建設コンサル)を両立しようと思ったのはなぜですか?

ももとは建設コンサル事業を行っていましたが、祖母が介護を必要とするようになったのがきっかけで介護施設を作りました。その甲斐あってか、祖母は長生きしてくれ、当時の福島県の最高齢者になりました。



代表取締役
佐藤 光信 さん

新入社員に期待することは何ですか?

自分の目標をしっかりと持って働くことですね。目標をしっかりと立てれば、それだけ仕事に対する意欲は高まると思います。高校生の皆さんも、今のうちから自分の将来の姿を見据えて、その実現に向かって頑張ってください。

今後の会社の目標を教えてください。

会津をもっと元気にすることですね。そのためには、若い皆さんの力が必要です。ぜひ地元に残り、会津の発展に向けて力を発揮してください。当社としても、若い皆さんが会津に定着してもらえよう、より働きやすい職場環境の整備に取り組んでいきたいと思っています。



私たち
高校生に
期待して
いるんだね



介護事業部
中島 ゆう紀 さん
入社4年目

先輩社員にインタビュー

入社したきっかけは何ですか?

以前、病院で看護師として働いていたのですが、そこではとても忙しく患者さんと向き合う時間が少ないと感じていました。このため、一人一人の利用者の方に、きちんと向き合うことができる当社に入社することを決めました。

仕事をすることで気を付けていることを教えてください。

言葉遣いです。施設の利用者の方は人生の大先輩ですので、失礼がないよう心掛けています。また、お一人お一人求めていらっしゃるの違いがあるので、その方に合った対応をするようにしています。

大変だったことは何ですか?

利用者の方と信頼関係を築き上げることです。信頼関係がないと、コミュニケーションがうまく取れないので、心を込めてサービスを提供するようにしています。利用者の方から「ありがとう」と言っていた時はとてもうれしいですね。



寄り添った
対応が
ポイントなのね

ここがすごい!

- ・600年以上の歴史を有する老舗旅館
- ・日本初の炭床式低温サウナがある
- ・地元食材をいかした料理を提供している

熱塩温泉山形屋



●喜多方市／宿泊業



外観



自慢の檜風呂



地元の食材を使った料理

企業説明

■ 当社はこんな会社です!

会津地域の北部に位置する熱塩温泉において、600年以上の歴史を有する旅館を営んでいる(42室、250名宿泊可能)。

“一流の田舎”をテーマとして、お客様に常に感動を与えることを目指し、温もりのある湯と地元で採れる食材にこだわった料理の提供等を行っている。

■ おもてなしについて

「身土不二(しんどふじ)」という考え方で料理を提供している。これは、「その土地のものを食べると、その土地の人になる」という考え方である。

お客様が地元食材をふんだんに使った料理を食べ、温泉にゆったりとつかることで、身も心も地元の人になって、くつろいでもらえるよう心掛けている。

■ こんな施設があります

優れた癒やしの効果を持つ炭の力に着目し、日本で初めて炭床式低温サウナ「チャコールバーデン」を導入するなど、館内の様々なところで炭を活用している。

また、檜風呂の大浴場、露天風呂、足湯、宴会場、売店、ラウンジ、女性専用の宿泊フロアなど、施設が充実している。

会社概要

住所 ● 喜多方市熱塩加納町熱塩字北平田甲 347-2

代表者 ● 代表取締役社長 瓜生 泰弘

設立 ● 1962年(昭和37年)7月 創業は約630年前
従業員数 ● 34名(男12名・女22名)

旅館見学



社長さんから旅館等の説明を受けました。



炭床式低温サウナ「チャコールバーデン」



一般客は入れない調理場を見学しました。



有名な将棋大会も開催されたことを伺いました。

意見交換

会社の方にインタビュー

旅館の自慢は何ですか?

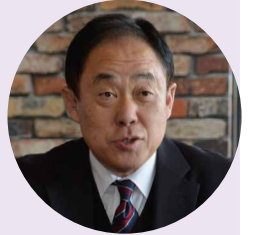
日本で初めて導入した炭床式低温サウナ「チャコールバーデン」です。炭の癒やし効果をいかした空間で、これが目当てで来られるお客様も多いんですよ。また、檜風呂や地元の食材をたっぷり使った料理も自慢ですね。

会津にあるのに、なぜ名称が「山形屋」なんですか?

当館は600年以上も歴史があるのではっきりとは分かりませんが、昔は「山方」という表記で、山の方(方角)にあるという意味だったと聞いています。ちなみに、山形県が今の名前になる前から当館はあったので、向こうが真似したのかもしれないですね(笑)。

どのような年代のお客様が多いですか?

時期やシーズンによって異なりますが、平日は年配の方が多く、週末は家族連れなどの若い方も多く来られます。「一流の田舎」をテーマとして、幅広い年代のお客様に感動を与えられるよう日々努力しています。



代表取締役社長 瓜生 泰弘 さん

日本初の炭床式サウナがあるなんてすごい



先輩社員にインタビュー



接客係 花見 汐音 さん
入社2年目

この旅館に就職したきっかけは何ですか?

もともと、都会ではなく地元で働きたいと考えていました。以前、他地域のホテルで働いていたのですが、もっとお客様と近い距離で仕事がしたいと思い、地元に着いて、お客様目線でサービスを展開している当館に就職を決めました。

仕事をすることで心掛けていることは何ですか?

私は接客係という、お客様と直接接する仕事をしています。いわば旅館の顔でもあるため、いつも笑顔で対応できるよう心掛けています。お客様に気分よく過ごしていただくためには、お客様の立場、目線で仕事をしていくことがとても大事だと思います。

大変だったことはありますか?

私は大変だと思わないんです(笑)。お客様に「ありがとう」と言ってもらえる、とても楽しくやりがいのある仕事ですから。時には失敗することもあります。その際は気持ちを切り替えて、前向きに取り組むようにしています。

お客様目線で仕事をすることが大事なね



農業・畜産
建設業
製造業
小売業
サービス業
医療・福祉
金融業
宿泊業

農業・畜産
建設業
製造業
小売業
サービス業
医療・福祉
金融業
宿泊業

企業見学・意見交換会に

参加してくれた

高校生の皆さんの声



Bコース 12月26日実施

- ・熱塩温泉山形屋
- ・松本機械工業株
- ・株アズール

社長さんと先輩社員の両方に質問できたことがよかった。



リュウト

製造業の会社を初めて見学できた。



あやたか

様々な会社実際に試してみることができた。



カルヒス

働く時の姿がイメージできた！



クマ

今後このような見学会に参加したいと思いました。

地元にもおもしろそうな企業があることが分かった！



プロデューサー56

自分の進路を決めるのにとても役に立った。



ゆうしゃ

ほんやりとしていた仕事のイメージがはつきりとした。



レン

会津の企業にも良い点がたくさんあることがわかった！



アイアイ

Cコース 12月27日実施

- ・南河内屋商店
- ・日吉工業株
- ・会津オリパス(株)

自分の目指している企業を訪問出来て良かった。



#Guru

自分の行きたい企業以外にも魅力的な企業が発見できた！



まい

就職するにあたって、必要な人材資格などが分かった。



あつくん

先輩社員さんが「最初はも分からなかった」というのが印象的。



ばっしー

会社の方の話が具体的に分かりやすかった。

就職するために必要な事がわかった。



マッシュユ

知らなかったことが多く驚き、興味深いと感じました。



うめ

いろいろな意見を聞くことができて就職のイメージがわいた。



さーちゃん

会津の良さを改めて知ることができました。



みや

仕事の風景を実際に見ることで会社の雰囲気分かった！

直接企業を見て話を聞きとても参考になりました。



へみー

地域のために仕事をするのは良いことだと思った。



ほっしー

働いている人たちがとても明るくて会社の雰囲気良かった！



えりひこ

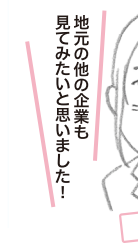
一丸とならちやっている話を聞き感動しました。



まりー

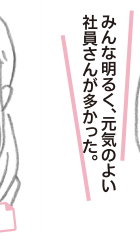
地元に残りたいと思います。

地元の他の企業も見てみたいと思いました！



もも

みんな明るく元気のよい社員さんが多かった。



るーさん

ものすごく地域の発展を考えて仕事をしていると思った。



かめ

Aコース 12月22日実施

- ・東北シール工業株
- ・株シグマ
- ・日本精測株
- ・セレッソよねだ

自分もやりがいや誇りを持てる仕事かと思いました。



かなつべ

企業の業務内容の比較ができて良かった。

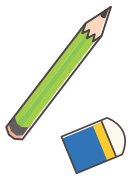


かもいさん

興味があった企業に行くことができ見通しできました。



うえのは



見学会を通して新たな発見があった。

自分で調べるだけじゃ分からなかったことを知ることができた。

先輩社員の話がすくためになった。

訪問した企業すべてにやりがいがあると思った。

実際に働く先輩社員の話がきけてよかった。

社長の思いやりが感じられ、ものすごくほっこりした。

ホームページでは知ることができないことも分かった！

普段、見学することができないところが見れてよかった！

就職するイメージがとてもわいた。

就職するために準備すべきことが分かった。

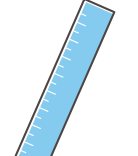
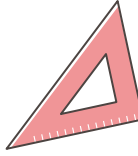
就職する際にどのようなことを目標にしたいかが分かった。

若者の力が求められている会社でやりたいことを見つけた。

社長さん、先輩社員から様々な視点の話が聞けてよかった。

工場の中がとてもきれいで設備がすごかった。

工場の中がとてもきれいで設備がすごかった。



就活スケジュールノート

時期・イベント

あなたのスケジュールを記入しましょう

1
学期

- 6月上旬～中旬
ハローワークでの求人受付開始

- 7月上旬
求人票
公開開始

求人票公開前に
この冊子を読んだり、
様々なものを参考にして
希望する企業を早めに
調べておこう!!

夏
休み

- 7月上旬～
応募前まで
応募前職場見学

実際に企業を
見てみるとイメージが
具体的になるので、
この機会をぜひ
利用して見学しよう!

2
学期

- 8月下旬 応募企業の決定
- 9月上旬 応募書類送付

- 9月中旬
就職試験スタート

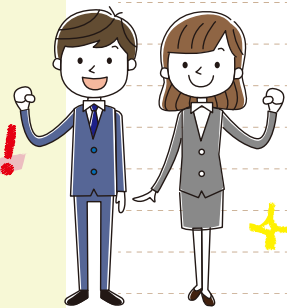
いよいよ試験
スタート!
面接や筆記試験の勉強など
しっかりやったかな?
全力で頑張れ!!

3
学期

内定が出るまで
上の流れを繰り返す

卒
業

社会人生活
スタート!!



終わりに

皆さん、いかがでしたでしょうか。

会津地域には、キラリと光る素敵な企業がたくさんあることが
お分かりいただけたと思います。

この冊子を読んでもくれた高校生の皆さんが、一人でも多く会津
地域の企業に就職し、活躍することを心から期待しています。

最後に、ご協力いただいた企業並びに高校等の関係者の
皆様、参加してくれた高校生の皆さん、本当にありがとうございました。

～参考データ～

- 会津地域の新規高等学校卒業者
(H28.3卒)の求人状況

求職者数	求人数	求人倍率
623名	1,367名	2.19倍

平成28年3月新規高等学校等卒業予定者の職業紹介状況
【平成28年6月末現在最終】厚生労働省福島労働局発表



これは会津地域の高校生1人に
対して2.19人分の求人があること
を意味しています。

私たち高校生は
多くの企業から
必要とされて
いるのね



素敵な企業に
巡り会えるよう
頑張ろう!



掲載されている企業の情報は インターネットでも見るができます。



<https://www.pref.fukushima.lg.jp/sec/01240a/koukousei.html>

企業エリアマップ

このサイトは、会津地域の高校生をはじめとする若い方々に、地元企業・地元職種の魅力を知っていただく目的で開設しています。企業職種の豊富さが、企業の社長さんや先輩社員に直接インタビューした内容等について、動画や写真により紹介しています。各企業の内容は、業種・市町村別に、ページ下部で検索できますので、ぜひご覧ください。

なお、本サイトで掲載している内容は、勝手にして会津地域の高校生全員に配布してはなりません。

子どものダウンロードはこちら
(10/19発行) 高校生取材による会津の企業魅力紹介 vol.1 (PDFファイル: 27.95MB)

(参考) 掲載している企業の業種や所在地

業種名

農業 (4社)
建設業 (4社)
製造業 (19社)
小売業 (6社)
サービス業 (1社)
流通業 (4社)
金融業 (1社)
福祉業 (4社)

市町村別

会津若松市 (19社)
喜多野町 (9社)
西会津町 (1社)
磐前町 (1社)
津川町 (9社)
会津下郷町 (2社)
柳井町 (1社)
会津田川町 (2社)
会津美里町 (2社)

このページに関するお問い合わせ先
会津地区振興 企画課 企画課長 杉山 功太郎 先生
〒965-8501 福島県会津若松市東山町2-16 TEL:024-221-5292 FAX:024-221-5228 電子メールでのお問い合わせはこちら

ご意見をお聞かせください
このページの情報は役に立ちましたか? はい いいえ よくわかりません その他

このページに関するお問い合わせ先
01 フラッグデザイン (フリー) が使用できる設定になっていない。または、ブラウザがCookie (クッキー) に対応していない場合があります。

福島県庁 (県庁へのアクセス)
〒965-8501 福島県会津若松市東山町2-16 TEL:024-221-1111(代表) E-mail: koucho@pref.fukushima.lg.jp

個人情報の取り扱いについて | プライバシーポリシー | 個人情報保護方針について
福島県ホームページについて | RSS配信について | お問い合わせ

Copyright © 2014 Fukushima Prefecture. All Rights Reserved.

- ポイント 1** 業種で検索
8つの業種に分類されており、興味がある業種から検索が可能です。
- ポイント 2** 市町村で検索
市町村で分類されており、住んでいる地域や働きたいエリアでの検索が可能です。
- ポイント 3** インタビューの様子を動画で公開
インタビューの様子をまとめた動画を見ることができます。

現在地 ホーム > 動画でさがす > 会津地方振興局 > 000会社

通常ページへ戻る

このページには、毎週25万人を超える閲覧数を誇る、日本でも珍しい「カーンジョー」という年を捉え、様々な部門を経験することが出来る。

● 猪苗代町 / 農業・畜産

● インタビュー

● 会社の方にインタビュー

ここはどんな牧場なんですか?
牛などの畜産の飼育はもともと、レストランやホテル、レストラン施設などの観光施設も運営しています。ソフトクリームなどの自給自給が、レストランも運営している。お菓子の開発もしています。ソフトクリームなどの自給自給が、レストランも運営している。お菓子の開発もしています。

自慢の産品を教えてください。
アイスクリームや牛乳などの乳製品がイデオロギです。この牧場では、一般のお客さんだけでなく、レストランやホテルなどにも提供しています。お菓子の開発もしています。

どんな仕事があるんですか?
大抵4人か5人か6人か7人か8人か9人か10人か11人か12人か13人か14人か15人か16人か17人か18人か19人か20人か21人か22人か23人か24人か25人か26人か27人か28人か29人か30人か31人か32人か33人か34人か35人か36人か37人か38人か39人か40人か41人か42人か43人か44人か45人か46人か47人か48人か49人か50人か51人か52人か53人か54人か55人か56人か57人か58人か59人か60人か61人か62人か63人か64人か65人か66人か67人か68人か69人か70人か71人か72人か73人か74人か75人か76人か77人か78人か79人か80人か81人か82人か83人か84人か85人か86人か87人か88人か89人か90人か91人か92人か93人か94人か95人か96人か97人か98人か99人か100人か101人か102人か103人か104人か105人か106人か107人か108人か109人か110人か111人か112人か113人か114人か115人か116人か117人か118人か119人か120人か121人か122人か123人か124人か125人か126人か127人か128人か129人か130人か131人か132人か133人か134人か135人か136人か137人か138人か139人か140人か141人か142人か143人か144人か145人か146人か147人か148人か149人か150人か151人か152人か153人か154人か155人か156人か157人か158人か159人か160人か161人か162人か163人か164人か165人か166人か167人か168人か169人か170人か171人か172人か173人か174人か175人か176人か177人か178人か179人か180人か181人か182人か183人か184人か185人か186人か187人か188人か189人か190人か191人か192人か193人か194人か195人か196人か197人か198人か199人か200人か201人か202人か203人か204人か205人か206人か207人か208人か209人か210人か211人か212人か213人か214人か215人か216人か217人か218人か219人か220人か221人か222人か223人か224人か225人か226人か227人か228人か229人か230人か231人か232人か233人か234人か235人か236人か237人か238人か239人か240人か241人か242人か243人か244人か245人か246人か247人か248人か249人か250人か251人か252人か253人か254人か255人か256人か257人か258人か259人か260人か261人か262人か263人か264人か265人か266人か267人か268人か269人か270人か271人か272人か273人か274人か275人か276人か277人か278人か279人か280人か281人か282人か283人か284人か285人か286人か287人か288人か289人か290人か291人か292人か293人か294人か295人か296人か297人か298人か299人か300人か301人か302人か303人か304人か305人か306人か307人か308人か309人か310人か311人か312人か313人か314人か315人か316人か317人か318人か319人か320人か321人か322人か323人か324人か325人か326人か327人か328人か329人か330人か331人か332人か333人か334人か335人か336人か337人か338人か339人か340人か341人か342人か343人か344人か345人か346人か347人か348人か349人か350人か351人か352人か353人か354人か355人か356人か357人か358人か359人か360人か361人か362人か363人か364人か365人か366人か367人か368人か369人か370人か371人か372人か373人か374人か375人か376人か377人か378人か379人か380人か381人か382人か383人か384人か385人か386人か387人か388人か389人か390人か391人か392人か393人か394人か395人か396人か397人か398人か399人か400人か401人か402人か403人か404人か405人か406人か407人か408人か409人か410人か411人か412人か413人か414人か415人か416人か417人か418人か419人か420人か421人か422人か423人か424人か425人か426人か427人か428人か429人か430人か431人か432人か433人か434人か435人か436人か437人か438人か439人か440人か441人か442人か443人か444人か445人か446人か447人か448人か449人か450人か451人か452人か453人か454人か455人か456人か457人か458人か459人か460人か461人か462人か463人か464人か465人か466人か467人か468人か469人か470人か471人か472人か473人か474人か475人か476人か477人か478人か479人か480人か481人か482人か483人か484人か485人か486人か487人か488人か489人か490人か491人か492人か493人か494人か495人か496人か497人か498人か499人か500人か501人か502人か503人か504人か505人か506人か507人か508人か509人か510人か511人か512人か513人か514人か515人か516人か517人か518人か519人か520人か521人か522人か523人か524人か525人か526人か527人か528人か529人か530人か531人か532人か533人か534人か535人か536人か537人か538人か539人か540人か541人か542人か543人か544人か545人か546人か547人か548人か549人か550人か551人か552人か553人か554人か555人か556人か557人か558人か559人か560人か561人か562人か563人か564人か565人か566人か567人か568人か569人か570人か571人か572人か573人か574人か575人か576人か577人か578人か579人か580人か581人か582人か583人か584人か585人か586人か587人か588人か589人か590人か591人か592人か593人か594人か595人か596人か597人か598人か599人か600人か601人か602人か603人か604人か605人か606人か607人か608人か609人か610人か611人か612人か613人か614人か615人か616人か617人か618人か619人か620人か621人か622人か623人か624人か625人か626人か627人か628人か629人か630人か631人か632人か633人か634人か635人か636人か637人か638人か639人か640人か641人か642人か643人か644人か645人か646人か647人か648人か649人か650人か651人か652人か653人か654人か655人か656人か657人か658人か659人か660人か661人か662人か663人か664人か665人か666人か667人か668人か669人か670人か671人か672人か673人か674人か675人か676人か677人か678人か679人か680人か681人か682人か683人か684人か685人か686人か687人か688人か689人か690人か691人か692人か693人か694人か695人か696人か697人か698人か699人か700人か701人か702人か703人か704人か705人か706人か707人か708人か709人か710人か711人か712人か713人か714人か715人か716人か717人か718人か719人か720人か721人か722人か723人か724人か725人か726人か727人か728人か729人か730人か731人か732人か733人か734人か735人か736人か737人か738人か739人か740人か741人か742人か743人か744人か745人か746人か747人か748人か749人か750人か751人か752人か753人か754人か755人か756人か757人か758人か759人か760人か761人か762人か763人か764人か765人か766人か767人か768人か769人か770人か771人か772人か773人か774人か775人か776人か777人か778人か779人か780人か781人か782人か783人か784人か785人か786人か787人か788人か789人か790人か791人か792人か793人か794人か795人か796人か797人か798人か799人か800人か801人か802人か803人か804人か805人か806人か807人か808人か809人か810人か811人か812人か813人か814人か815人か816人か817人か818人か819人か820人か821人か822人か823人か824人か825人か826人か827人か828人か829人か830人か831人か832人か833人か834人か835人か836人か837人か838人か839人か840人か841人か842人か843人か844人か845人か846人か847人か848人か849人か850人か851人か852人か853人か854人か855人か856人か857人か858人か859人か860人か861人か862人か863人か864人か865人か866人か867人か868人か869人か870人か871人か872人か873人か874人か875人か876人か877人か878人か879人か880人か881人か882人か883人か884人か885人か886人か887人か888人か889人か890人か891人か892人か893人か894人か895人か896人か897人か898人か899人か900人か901人か902人か903人か904人か905人か906人か907人か908人か909人か910人か911人か912人か913人か914人か915人か916人か917人か918人か919人か920人か921人か922人か923人か924人か925人か926人か927人か928人か929人か930人か931人か932人か933人か934人か935人か936人か937人か938人か939人か940人か941人か942人か943人か944人か945人か946人か947人か948人か949人か950人か951人か952人か953人か954人か955人か956人か957人か958人か959人か960人か961人か962人か963人か964人か965人か966人か967人か968人か969人か970人か971人か972人か973人か974人か975人か976人か977人か978人か979人か980人か981人か982人か983人か984人か985人か986人か987人か988人か989人か990人か991人か992人か993人か994人か995人か996人か997人か998人か999人か1000人か1001人か1002人か1003人か1004人か1005人か1006人か1007人か1008人か1009人か1010人か1011人か1012人か1013人か1014人か1015人か1016人か1017人か1018人か1019人か1020人か1021人か1022人か1023人か1024人か1025人か1026人か1027人か1028人か1029人か1030人か1031人か1032人か1033人か1034人か1035人か1036人か1037人か1038人か1039人か1040人か1041人か1042人か1043人か1044人か1045人か1046人か1047人か1048人か1049人か1050人か1051人か1052人か1053人か1054人か1055人か1056人か1057人か1058人か1059人か1060人か1061人か1062人か1063人か1064人か1065人か1066人か1067人か1068人か1069人か1070人か1071人か1072人か1073人か1074人か1075人か1076人か1077人か1078人か1079人か1080人か1081人か1082人か1083人か1084人か1085人か1086人か1087人か1088人か1089人か1090人か1091人か1092人か1093人か1094人か1095人か1096人か1097人か1098人か1099人か1100人か1101人か1102人か1103人か1104人か1105人か1106人か1107人か1108人か1109人か1110人か1111人か1112人か1113人か1114人か1115人か1116人か1117人か1118人か1119人か1120人か1121人か1122人か1123人か1124人か1125人か1126人か1127人か1128人か1129人か1130人か1131人か1132人か1133人か1134人か1135人か1136人か1137人か1138人か1139人か1140人か1141人か1142人か1143人か1144人か1145人か1146人か1147人か1148人か1149人か1150人か1151人か1152人か1153人か1154人か1155人か1156人か1157人か1158人か1159人か1160人か1161人か1162人か1163人か1164人か1165人か1166人か1167人か1168人か1169人か1170人か1171人か1172人か1173人か1174人か1175人か1176人か1177人か1178人か1179人か1180人か1181人か1182人か1183人か1184人か1185人か1186人か1187人か1188人か1189人か1190人か1191人か1192人か1193人か1194人か1195人か1196人か1197人か1198人か1199人か1200人か1201人か1202人か1203人か1204人か1205人か1206人か1207人か1208人か1209人か1210人か1211人か1212人か1213人か1214人か1215人か1216人か1217人か1218人か1219人か1220人か1221人か1222人か1223人か1224人か1225人か1226人か1227人か1228人か1229人か1230人か1231人か1232人か1233人か1234人か1235人か1236人か1237人か1238人か1239人か1240人か1241人か1242人か1243人か1244人か1245人か1246人か1247人か1248人か1249人か1250人か1251人か1252人か1253人か1254人か1255人か1256人か1257人か1258人か1259人か1260人か1261人か1262人か1263人か1264人か1265人か1266人か1267人か1268人か1269人か1270人か1271人か1272人か1273人か1274人か1275人か1276人か1277人か1278人か1279人か1280人か1281人か1282人か1283人か1284人か1285人か1286人か1287人か1288人か1289人か1290人か1291人か1292人か1293人か1294人か1295人か1296人か1297人か1298人か1299人か1300人か1301人か1302人か1303人か1304人か1305人か1306人か1307人か1308人か1309人か1310人か1311人か1312人か1313人か1314人か1315人か1316人か1317人か1318人か1319人か1320人か1321人か1322人か1323人か1324人か1325人か1326人か1327人か1328人か1329人か1330人か1331人か1332人か1333人か1334人か1335人か1336人か1337人か1338人か1339人か1340人か1341人か1342人か1343人か1344人か1345人か1346人か1347人か1348人か1349人か1350人か1351人か1352人か1353人か1354人か1355人か1356人か1357人か1358人か1359人か1360人か1361人か1362人か1363人か1364人か1365人か1366人か1367人か1368人か1369人か1370人か1371人か1372人か1373人か1374人か1375人か1376人か1377人か1378人か1379人か1380人か1381人か1382人か1383人か1384人か1385人か1386人か1387人か1388人か1389人か1390人か1391人か1392人か1393人か1394人か1395人か1396人か1397人か1398人か1399人か1400人か1401人か1402人か1403人か1404人か1405人か1406人か1407人か1408人か1409人か1410人か1411人か1412人か1413人か1414人か1415人か1416人か1417人か1418人か1419人か1420人か1421人か1422人か1423人か1424人か1425人か1426人か1427人か1428人か1429人か1430人か1431人か1432人か1433人か1434人か1435人か1436人か1437人か1438人か1439人か1440人か1441人か1442人か1443人か1444人か1445人か1446人か1447人か1448人か1449人か1450人か1451人か1452人か1453人か1454人か1455人か1456人か1457人か1458人か1459人か1460人か1461人か1462人か1463人か1464人か1465人か1466人か1467人か1468人か1469人か1470人か1471人か1472人か1473人か1474人か1475人か1476人か1477人か1478人か1479人か1480人か1481人か1482人か1483人か1484人か1485人か1486人か1487人か1488人か1489人か1490人か1491人か1492人か1493人か1494人か1495人か1496人か1497人か1498人か1499人か1500人か1501人か1502人か1503人か1504人か1505人か1506人か1507人か1508人か1509人か1510人か1511人か1512人か1513人か1514人か1515人か1516人か1517人か1518人か1519人か1520人か1521人か1522人か1523人か1524人か1525人か1526人か1527人か1528人か1529人か1530人か1531人か1532人か1533人か1534人か1535人か1536人か1537人か1538人か1539人か1540人か1541人か1542人か1543人か1544人か1545人か1546人か1547人か1548人か1549人か1550人か1551人か1552人か1553人か1554人か1555人か1556人か1557人か1558人か1559人か1560人か1561人か1562人か1563人か1564人か1565人か1566人か1567人か1568人か1569人か1570人か1571人か1572人か1573人か1574人か1575人か1576人か1577人か1578人か1579人か1580人か1581人か1582人か1583人か1584人か1585人か1586人か1587人か1588人か1589人か1590人か1591人か1592人か1593人か1594人か1595人か1596人か1597人か1598人か1599人か1600人か1601人か1602人か1603人か1604人か1605人か1606人か1607人か1608人か1609人か1610人か1611人か1612人か1613人か1614人か1615人か1616人か1617人か1618人か1619人か1620人か1621人か1622人か1623人か1624人か1625人か1626人か1627人か1628人か1629人か1630人か1631人か1632人か1633人か1634人か1635人か1636人か1637人か1638人か1639人か1640人か1641人か1642人か1643人か1644人か1645人か1646人か1647人か1648人か1649人か1650人か1651人か1652人か1653人か1654人か1655人か1656人か1657人か1658人か1659人か1660人か1661人か1662人か1663人か1664人か1665人か1666人か1667人か1668人か1669人か1670人か1671人か1672人か1673人か1674人か1675人か1676人か1677人か1678人か1679人か1680人か1681人か1682人か1683人か1684人か1685人か1686人か1687人か1688人か1689人か1690人か1691人か1692人か1693人か1694人か1695人か1696人か1697人か1698人か1699人か1700人か1701人か1702人か1703人か1704人か1705人か1706人か1707人か1708人か1709人か1710人か1711人か1712人か1713人か1714人か1715人か1716人か1717人か1718人か1719人か1720人か1721人か1722人か1723人か1724人か1725人か1726人か1727人か1728人か1729人か1730人か1731人か1732人か1733人か1734人か1735人か1736人か1737人か1738人か1739人か1740人か1741人か1742人か1743人か1744人か1745人か1746人か1747人か1748人か1749人か1750人か1751人か1752人か1753人か1754人か1755人か1756人か1757人か1758人か1759人か1760人か1761人か1762人か1763人か1764人か1765人か1766人か1767人か1768人か1769人か1770人か1771人か1772人か1773人か1774人か1775人か1776人か1777人か1778人か1779人か1780人か1781人か1782人か1783人か1784人か1785人か1786人か1787人か1788人か1789人か1790人か1791人か1792人か1793人か1794人か1795人か1796人か1797人か1798人か1799人か1800人か1801人か1802人か1803人か1804人か1805人か1806人か1807人か1808人か1809人か1810人か1811人か1812人か1813人か1814人か1815人か1816人か1817人か1818人か1819人か1820人か1821人か1822人か1823人か1824人か1825人か1826人か1827人か1828人か1829人か1830人か1831人か1832人か1833人か1834人か1835人か1836人か1837人か1838人か1839人か1840人か1841人か1842人か1843人か1844人か1845人か1846人か1847人か1848人か1849人か1850人か1851人か1852人か1853人か1854人か1855人か1856人か1857人か1858人か1859人か1860人か1861人か1862人か1863人か1864人か1865人か1866人か1867人か1868人か1869人か1870人か1871人か1872人か1873人か1874人か1875人か1876人か1877人か1878人か1879人か1880人か1881人か1882人か1883人か1884人か1885人か1886人か1887人か1888人か1889人か1890人か1891人か1892人か1893人か1894人か1895人か1896人か1897人か1898人か1899人か1900人か1901人か1902人か1903人か1904人か1905人か1906人か1907人か1908人か1909人か1910人か1911人か1912人か1913人か1914人か1915人か1916人か1917人か1918人か1919人か1920人か1921人か1922人か1923人か1924人か1925人か1926人か1927人か1928人か1929人か1930人か1931人か1932人か1933人か1934人か1935人か1936人か1937人か1938人か1939人か1940人か1941人か1942人か1943人か1944人か1945人か1946人か1947人か1948人か1949人か1950人か1951人か1952人か1953人か1954人か1955人か1956人か1957人か1958人か1959人か1960人か1961人か1962人か1963人か1964人か1965人か1966人か1967人か1968人か1969人か1970人か1971人か1972人か1973人か1974人か1975人か1976人か1977人か1978人か1979人か1980人か1981人か1982人か1983人か1984人か1985人か1986人か1987人か1988人か1989人か1990人か1991人か1992人か1993人か1994人か19