

平成28年

旅券発給の概要

平成29年3月

福島県生活環境部旅券室

目 次

1	旅券発給業務の概況	1
2	旅券申請状況	
(1)	旅券申請件数の推移	3
(2)	旅券窓口別申請件数	4
(3)	地方振興局別申請件数	4
(4)	月別市町村別申請件数	5
3	旅券発行状況	
(1)	発行件数の推移	7
(2)	男女別発行件数の推移	9
(3)	月別発行件数	10
(4)	年代別・男女別発行件数(福島県)	11
(5)	年代別・男女別発行件数(全国)	12
(6)	都道府県別発行件数	14
(7)	都道府県別有効旅券数	15
4	旅券交付状況	
(1)	窓口別交付件数の推移	16
(2)	種別交付件数内訳	16
(3)	曜日別申請・交付件数(福島県全体)	17
(4)	曜日別申請・交付件数(福島県パスポートセンター)	17
5	参考資料	
(1)	都道府県別日本人出国者数の推移	18
(2)	日本人出国者数の推移	19
(3)	旅券関連年表	20
(4)	福島県関連年表	24
(5)	福島県の旅券事務体制	26

※ 利用上の注意

- 1 統計は全て暦年です。
- 2 申請件数とは、県内の旅券窓口において一般旅券、限定旅券、記載事項変更旅券(平成26年3月20日開始)、訂正(平成26年3月20日廃止)、増補及び渡航先追加の申請件数で、二重申請等で後日発給拒否となった件数を含みます。
- 3 発行件数とは、申請に基づいて審査手続きを完了し、一般旅券、限定旅券及び記載事項変更旅券を発行した件数です。
- 4 交付件数とは、一般旅券、限定旅券、記載事項変更旅券、訂正、増補及び渡航先追加の申請に基づいて、旅券を申請者に交付した件数です。
- 5 一般旅券には、東日本大震災の被災者に係る一般旅券の発給の特例に関する法律に基づく震災特例旅券を含みます。
- 6 旅券の申請、発行及び交付件数は一致しませんが、これは、発行件数には訂正、増補及び渡航先追加の件数が含まれないこと、申請日、発行日及び交付日には数日から数か月の差があること、旅券発行後6か月以内に旅券を受領せず旅券が無効となること等によるものです。

1 旅券発給業務の概況

旅券事務は、平成 12 年 4 月 1 日に地方分権推進一括法が施行されたのに伴い、都道府県の法定受託事務となっています。

本県では、県内の7つの地域(県北、県中、県南、会津、南会津、相双、いわき)ごとに県民サービスの窓口となる地方振興局を設置しており、旅券事務担当窓口としては、県北地域には福島県パスポートセンターがあるほか、県北を除く6地域では各地方振興局にパスポート窓口を設置しています。

また、本県では、申請者が申請した窓口以外の窓口での交付を希望する場合には、申請時に交付窓口を指定することができる「交付窓口変更」の取り扱いを行っています。

(1) 旅券申請の状況

本県における平成 28 年 1 月から 12 月までの一年間の旅券申請件数は 34,793 件で、前年比 10.3%(3,260 件)の増となりました。

旅券窓口別で見ると、パスポートセンターの 10,594 件(構成比 30.4%)が最も多く、次いで郡山が 9,760 件(同 28.1%)、いわきが 6,470 件(同 18.6%)、会津若松が 3,411 件(同 9.8%)、白河が 2,891 件(同 8.3%)、南相馬が 1,512 件(同 4.3%)、南会津が 155 件(同 0.4%)の順となっています。

(2) 旅券発行の状況

全国の平成 28 年の一般旅券発行件数は 3,738,380 件で、対前年比 15.0%(488,787 件)の増となりました。

本県における一般旅券発行件数は 34,402 件で、対前年比 10.7%(3,328 件)の増となりました。

全国順位は、発行件数で 26 位、人口千人あたりの発行件数では、35 位となっています。

月別発行件数では、8月の3,834件が最も多く、次いで3月(3,407件)、7月(3,111件)と続きます。逆に最も少ないのは、12月で2,397件となっています。

男女別では、男性が51.9%、女性が48.1%となり、僅かに男性が女性を上回りましたが、12歳から20代、70代では、女性が男性を上回っています。

年代別では、20代が19.8%と最も多く、次いで12歳から19歳(18.4%)、30代(13.7%)、50代(12.7%)、60代(12.5%)、40代(12.2%)、11歳以下(5.8%)、70代以上(4.2%)の順となっています。

(3) 旅券の交付状況

本県における平成28年の旅券交付件数は34,208件で、前年比10.5%(3,247件)の増となりました。

平成15年7月27日から日曜日の交付を行っている福島県パスポートセンターでは、一日あたりの平均交付件数を曜日別に比較すると、日曜日の交付件数が61.3件で最も多く、前年の日曜日の平均交付件数と比較すると、3.9件の増となりました。

(4) 震災特例旅券の発給

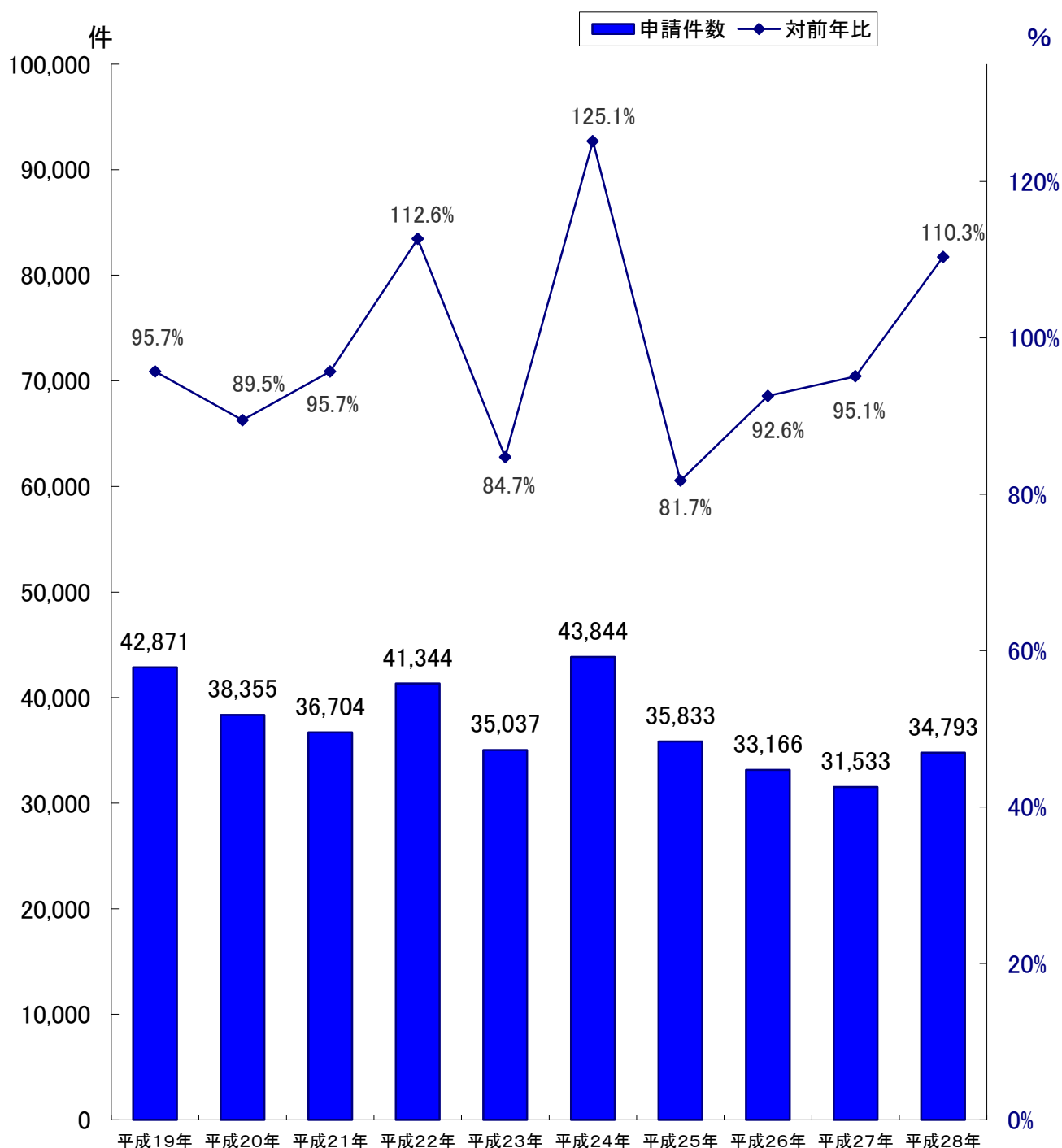
平成23年6月8日、「東日本大震災の被災者に係る一般旅券の発給の特例に関する法律」(旅券特例法)が施行されたことにより、平成23年3月11日から平成25年3月31日までを対象期間として、東北地方太平洋沖地震の災害により被災したため、有効であった旅券を紛失等した方が希望する場合、発給に係る手数料を徴することなく紛失等した旅券の残存有効期間を限度とする震災特例旅券(1回目の発給は残存有効期間の内、最大5年間)を発給しました。平成27年6月からは、紛失等した旅券の残存有効期間が5年を超える方を対象に当該残存期間への切替発給の申請が該当となり、平成28年中の2回目の震災特例旅券の発給件数は20件でした。

2 旅券申請状況

(1) 旅券申請件数の推移(福島県)

	平成19	20	21	22	23	24	25	26	27	28
申請件数	42,871	38,355	36,704	41,344	35,037	43,844	35,833	33,166	31,533	34,793
対前年比	95.7%	89.5%	95.7%	112.6%	84.7%	125.1%	81.7%	92.6%	95.1%	110.3%

(1) 旅券申請件数の推移(福島県)



(2) 旅券窓口別申請件数

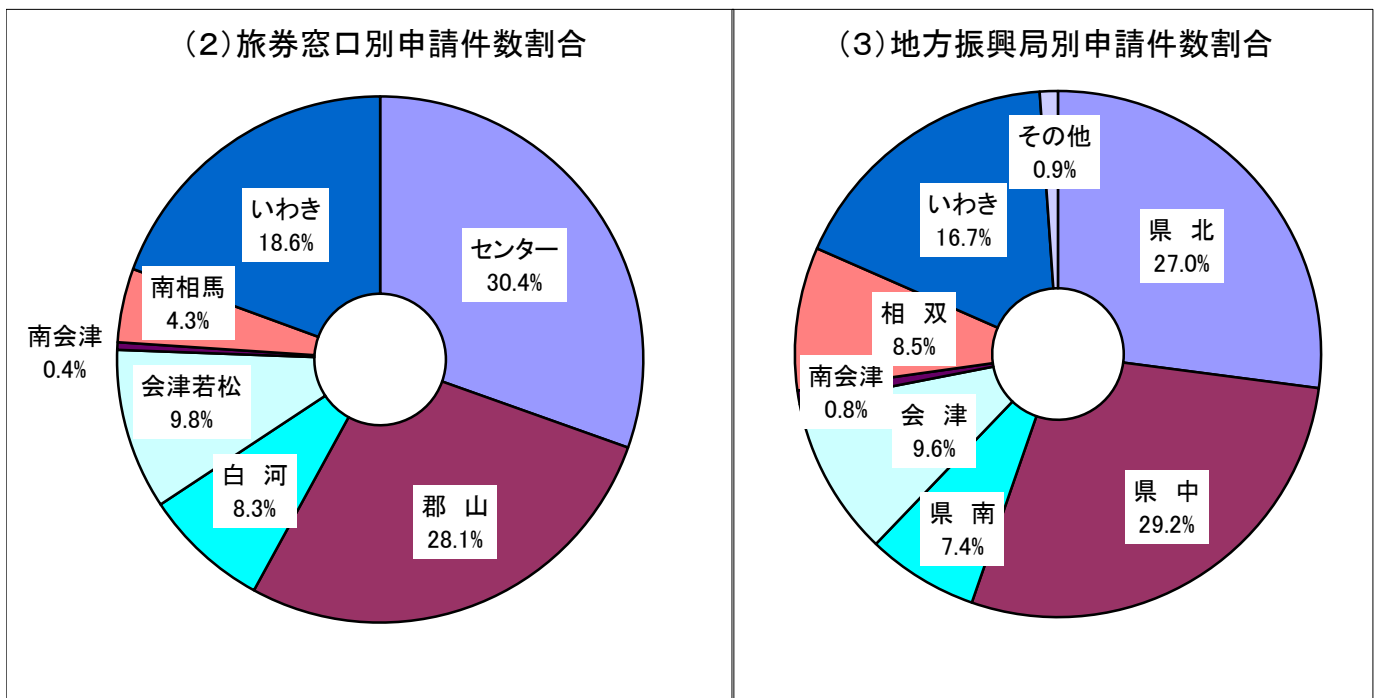
	平成24年		平成25年		平成26年		平成27年		平成28年	
	件数	前年比	件数	前年比	件数	前年比	件数	前年比	件数	前年比
センター	12,719	118.8%	10,403	81.8%	10,084	96.9%	9,598	95.2%	10,594	110.4%
郡山	12,158	132.5%	9,819	80.8%	8,949	91.1%	8,679	97.0%	9,760	112.5%
白河	3,390	115.3%	2,901	85.6%	2,687	92.6%	2,443	90.9%	2,891	118.3%
会津若松	5,052	132.2%	3,333	66.0%	3,154	94.6%	3,114	98.7%	3,411	109.5%
南会津	164	110.8%	159	97.0%	149	93.7%	146	98.0%	155	106.2%
南相馬	2,080	135.9%	1,782	85.7%	1,678	94.2%	1,432	85.3%	1,512	105.6%
いわき	8,281	123.4%	7,436	89.8%	6,465	86.9%	6,121	94.7%	6,470	105.7%
計	43,844	125.1%	35,833	81.7%	33,166	92.6%	31,533	95.1%	34,793	110.3%

(3) 地方振興局(住民票所在地)別申請件数

	平成24年		平成25年		平成26年		平成27年		平成28年	
	件数	前年比	件数	前年比	件数	前年比	件数	前年比	件数	前年比
県北	10,942	123.3%	9,086	83.0%	8,910	98.1%	8,509	95.5%	9,375	110.2%
県中	12,042	125.1%	9,860	81.9%	9,088	92.2%	8,874	97.6%	10,143	114.3%
県南	3,111	122.6%	2,574	82.7%	2,380	92.5%	2,153	90.5%	2,556	118.7%
会津	4,960	132.0%	3,257	65.7%	3,121	95.8%	3,072	98.4%	3,319	108.0%
南会津	331	133.5%	312	94.3%	272	87.2%	267	98.2%	269	100.7%
相双	3,863	137.9%	3,365	87.1%	3,148	93.6%	2,763	87.8%	2,939	106.4%
いわき	7,513	119.6%	6,541	87.1%	5,791	88.5%	5,442	94.0%	5,788	106.4%
その他	410	123.9%	351	85.6%	342	97.4%	349	102.0%	321	92.0%
計	43,172	125.3%	35,346	81.9%	33,052	93.5%	31,429	95.1%	34,710	110.4%

※ 地方振興局(住民票所在地)別申請件数は、市町村別申請件数と一致するが、訂正及び増補の件数を含まないため、旅券窓口別申請件数とは一致しない。

※ その他とは、学生等で県内市町村に住民登録を行っていない者の居所申請によるものである。



(4)月別市町村別申請件数

地域	市町村	1月	2月	3月	4月	5月	6月	7月	8月	9月	10月	11月	12月	計	人口	人口千人あたりの申請件数
県北	福島市	569	521	749	577	505	528	532	625	445	417	570	473	6,511	294,247	22.1
	二本松市	75	79	127	65	87	80	61	91	44	47	58	45	859	58,162	14.8
	伊達市	84	70	106	90	64	83	62	64	63	56	54	63	859	62,400	13.8
	桑折町	19	11	27	12	19	20	13	28	8	12	9	10	188	12,271	15.3
	国見町	11	21	17	17	11	9	3	15	8	8	5	9	134	9,512	14.1
	川俣町	15	19	34	21	13	13	17	36	10	13	11	10	212	14,452	—
	大玉村	6	3	9	9	8	28	8	17	14	9	3	8	122	8,679	14.1
	本宮市	33	40	51	26	49	60	38	56	43	39	21	34	490	30,924	15.8
	県北計	812	764	1,120	817	756	821	734	932	635	601	731	652	9,375	490,647	19.1
県中	郡山市	572	517	791	548	547	760	581	723	524	486	461	495	7,005	335,444	20.9
	須賀川市	114	86	133	93	163	115	118	150	97	114	99	71	1,353	77,441	17.5
	田村市	29	30	48	39	30	24	66	82	27	34	18	49	476	38,503	12.4
	鏡石町	23	27	20	20	24	25	17	20	20	8	6	17	227	12,486	18.2
	天栄村	8	7	7	5	8	8	8	7	6	12	2	12	90	5,611	16.0
	石川町	15	17	17	13	12	22	68	29	10	21	24	20	268	15,880	16.9
	玉川村	6	4	3	12	8	11	20	7	7	12	5	4	99	6,777	14.6
	平田村	4	5	4	5	2	4	25	16	4	3	5	3	80	6,505	12.3
	浅川町	8	6	6	4	6	2	20	7	5	4	1	5	74	6,577	11.3
	古殿町	9	7	12	1	6	2	19	4	3	4	13	1	81	5,373	15.1
	三春町	20	20	21	19	25	18	25	25	13	16	14	19	235	18,304	12.8
	小野町	5	12	14	12	5	33	11	24	7	6	12	14	155	10,475	14.8
県中計	813	738	1,076	771	836	1,024	978	1,094	723	720	660	710	10,143	539,376	18.8	
県南	白河市	107	71	84	80	82	80	131	118	96	65	82	117	1,113	61,913	18.0
	西郷村	23	26	30	23	31	35	42	42	18	37	29	41	377	20,322	18.6
	泉崎村	7	11	12	5	12	6	21	12	8	6	18	18	136	6,495	20.9
	中島村	4	4	6	56	3	7	13	7	10	10	9	8	137	5,001	27.4
	矢吹町	26	9	19	34	20	18	23	37	57	18	26	20	307	17,370	17.7
	棚倉町	16	11	29	17	13	27	34	11	13	12	15	26	224	14,295	15.7
	矢祭町	4	53	9	6	0	6	8	7	1	3	3	6	106	5,950	17.8
	塙町	2	16	9	7	4	11	17	13	5	13	6	7	110	9,157	12.0
	鮫川村	1	3	6	3	0	2	8	5	4	2	12	0	46	3,577	12.9
	県南計	190	204	204	231	165	192	297	252	212	166	200	243	2,556	144,080	17.7

(4)月別市町村別申請件数

地域	市町村	1月	2月	3月	4月	5月	6月	7月	8月	9月	10月	11月	12月	計	人口	人口千人あたりの申請件数
会津	会津若松市	147	160	156	150	232	131	161	212	160	136	6	166	1,817	124,062	14.6
	喜多方市	39	38	38	44	42	46	34	56	50	47	44	33	511	49,377	10.3
	北塩原村	1	2	1	2	1	14	7	3	1	8	2	2	44	2,831	15.5
	西会津町	2	2	5	9	2	5	2	8	9	7	4	11	66	6,582	10.0
	磐梯町	0	3	3	4	6	11	4	7	3	2	4	3	50	3,579	14.0
	猪苗代町	14	21	19	12	21	13	33	22	43	12	21	13	244	15,037	16.2
	会津坂下町	23	21	10	12	18	13	17	34	24	17	14	23	226	16,303	13.9
	湯川村	3	2	3	2	6	6	1	6	5	2	7	6	49	3,206	15.3
	柳津町	0	5	37	9	4	1	1	3	2	5	0	1	68	3,536	19.2
	三島町	3	1	1	0	1	4	1	0	1	2	1	0	15	1,668	9.0
	金山町	0	1	2	1	0	4	0	1	0	0	2	1	12	2,189	5.5
	昭和村	0	0	2	0	0	1	0	0	2	1	0	0	6	1,322	4.5
	会津美里町	13	18	11	13	20	16	10	19	28	16	25	22	211	20,913	10.1
	会津計	245	274	288	258	353	265	271	371	328	255	130	281	3,319	250,605	13.2
南会津	南会津町	20	20	15	6	26	12	25	27	9	15	8	14	197	16,264	12.1
	下郷町	8	3	1	2	4	4	4	1	2	2	3	3	37	5,800	6.4
	檜枝岐村	0	0	0	0	0	0	0	0	0	1	0	0	1	615	1.6
	只見町	3	6	2	6	1	3	2	3	5	1	0	2	34	4,470	7.6
	南会津計	31	29	18	14	31	19	31	31	16	19	11	19	269	27,149	9.9
相双	相馬市	54	53	39	60	45	56	32	41	35	48	29	27	519	38,556	13.5
	南相馬市	83	85	81	88	72	100	68	101	72	64	68	80	962	57,797	—
	広野町	11	12	4	12	18	27	10	7	5	12	8	5	131	4,319	30.3
	檜葉町	11	16	8	13	10	17	15	20	11	6	10	7	144	975	147.7
	富岡町	22	19	26	16	19	22	29	39	10	17	21	14	254	0	—
	川内村	6	2	5	1	17	6	4	4	7	1	2	7	62	2,021	—
	大熊町	13	12	8	12	16	28	20	30	8	21	15	27	210	0	—
	双葉町	11	12	6	11	10	5	6	7	10	10	11	4	103	0	—
	浪江町	27	32	39	27	23	18	15	31	22	23	30	14	301	0	—
	葛尾村	1	2	3	2	1	12	2	4	1	0	3	4	35	18	—
	新地町	11	12	11	9	8	11	9	5	4	10	6	6	102	8,218	12.4
	飯館村	5	6	18	9	17	13	11	11	6	12	6	2	116	41	—
	相双計	255	263	248	260	256	315	221	300	191	224	209	197	2,939	111,945	26.3
いわき	いわき市	518	470	515	455	528	482	462	575	461	436	446	440	5,788	350,237	16.5
その他		36	38	11	18	15	33	32	32	21	22	23	40	321		
合計		2,900	2,780	3,480	2,824	2,940	3,151	3,026	3,587	2,587	2,443	2,410	2,582	34,710	1,914,039	18.1

※ 人口は、「平成27年国勢調査結果」(総務省統計局)による。

※ 平成23年3月11日に発生した東日本大震災及び原子力災害により避難している方は、平成27年10月1日現在で住んでいる市町村で国政調査が実施されているため、避難指示が解除されていない地域を含む市町村の「人口千人あたりの申請件数」欄については記載をしていない。

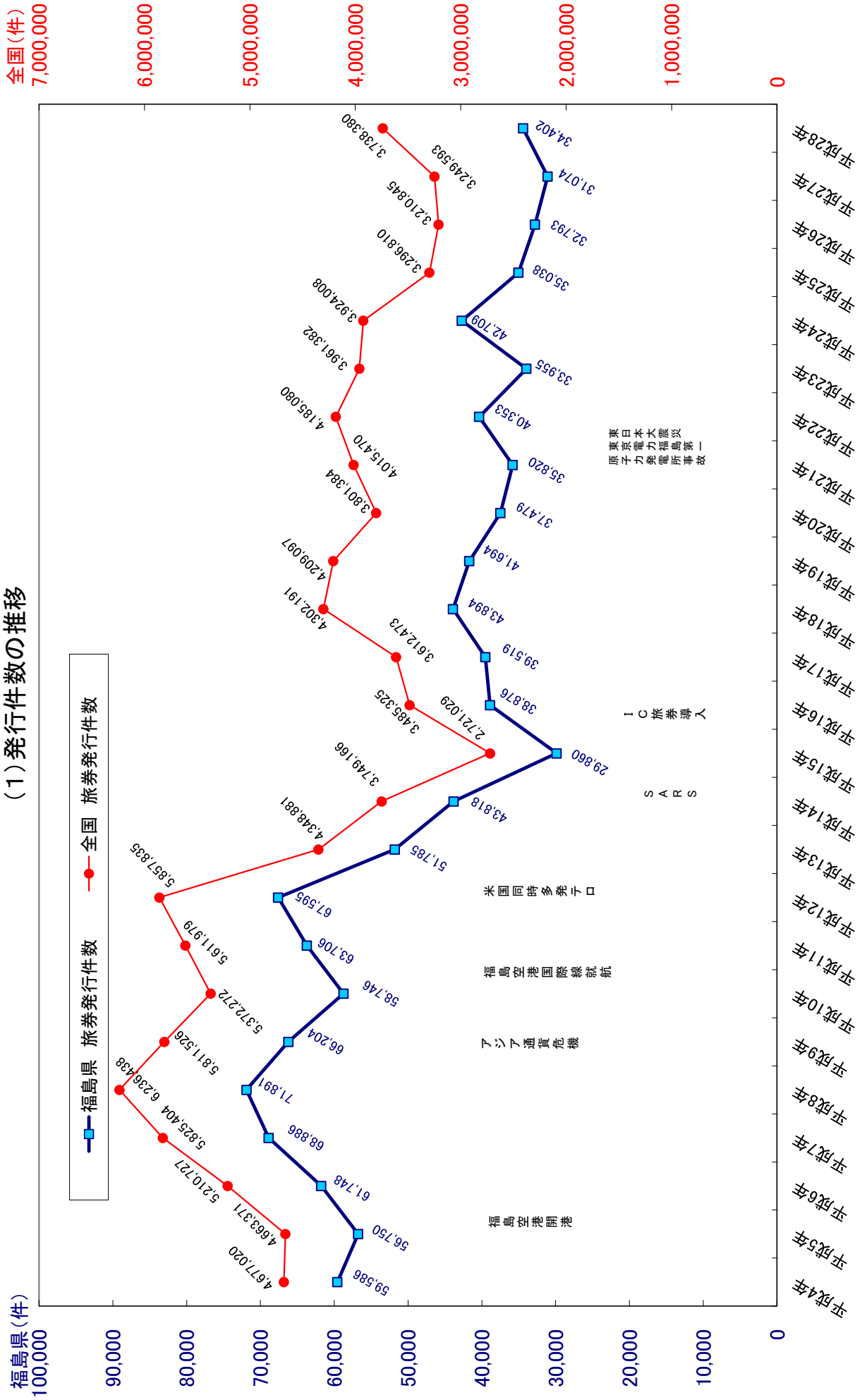
(参考:平成27年10月1日現在、避難指示が解除されていない地域を含む市町村
南相馬市、川俣町、富岡町、川内村、大熊町、双葉町、浪江町、葛尾村、飯館村)

3 旅券発行状況

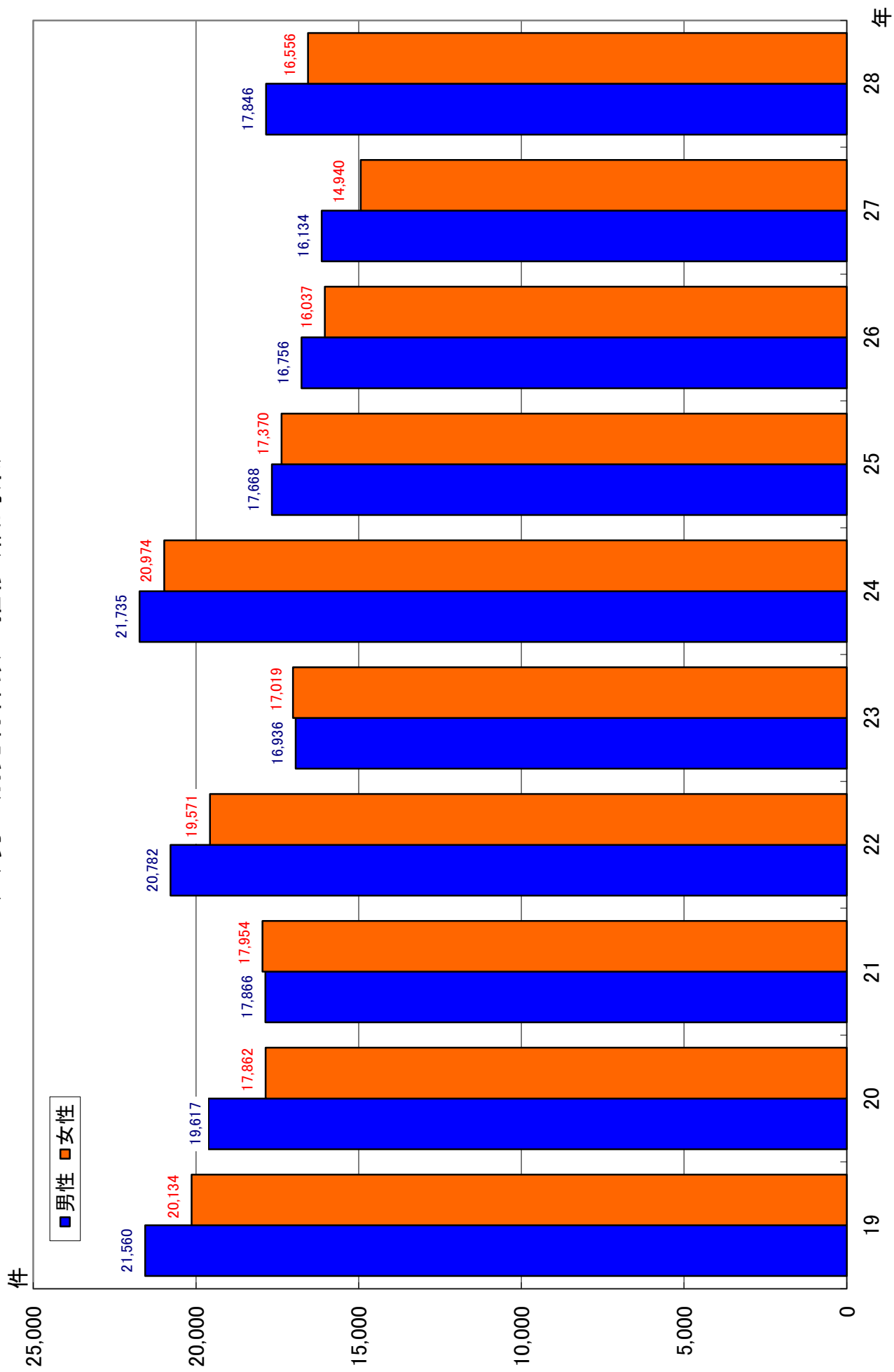
(1) 発行件数の推移

	福 島 県		全 国	
	旅券発行件数	前年対比	旅券発行件数	前年対比
昭和54年	21,046	107.9%	1,980,543	108.9%
昭和55年	18,169	86.3%	1,830,265	92.4%
昭和56年	18,980	104.5%	1,931,242	105.5%
昭和57年	19,763	104.1%	1,988,680	103.0%
昭和58年	22,171	112.2%	2,095,697	105.4%
昭和59年	23,322	105.2%	2,289,619	109.3%
昭和60年	25,421	109.0%	2,388,724	104.3%
昭和61年	27,139	106.8%	2,664,673	111.6%
昭和62年	35,353	130.3%	3,308,918	124.2%
昭和63年	40,440	114.4%	3,920,036	118.5%
平成元年	45,685	113.0%	4,241,783	108.2%
平成2年	57,705	126.3%	4,697,047	110.7%
平成3年	57,062	98.9%	4,437,964	94.5%
平成4年	59,586	104.4%	4,677,020	105.4%
平成5年	56,750	95.2%	4,663,371	99.7%
平成6年	61,748	108.8%	5,210,727	111.7%
平成7年	68,886	111.6%	5,825,404	111.8%
平成8年	71,891	104.4%	6,236,438	107.1%
平成9年	66,204	92.1%	5,811,526	93.2%
平成10年	58,746	88.7%	5,372,272	92.4%
平成11年	63,706	108.4%	5,611,979	104.5%
平成12年	67,595	106.1%	5,857,835	104.4%
平成13年	51,785	76.6%	4,348,881	74.2%
平成14年	43,818	84.6%	3,749,166	86.2%
平成15年	29,860	68.1%	2,721,029	72.6%
平成16年	38,876	130.2%	3,485,325	128.1%
平成17年	39,519	101.7%	3,612,473	103.6%
平成18年	43,894	111.1%	4,302,191	119.1%
平成19年	41,694	95.0%	4,209,097	97.8%
平成20年	37,479	89.9%	3,801,384	90.3%
平成21年	35,820	95.6%	4,015,470	105.6%
平成22年	40,353	112.7%	4,185,080	104.2%
平成23年	33,955	84.1%	3,961,382	94.7%
平成24年	42,709	125.8%	3,924,008	99.1%
平成25年	35,038	82.0%	3,296,810	84.0%
平成26年	32,793	93.6%	3,210,845	97.4%
平成27年	31,074	94.8%	3,249,593	101.2%
平成28年	34,402	110.7%	3,738,380	115.0%

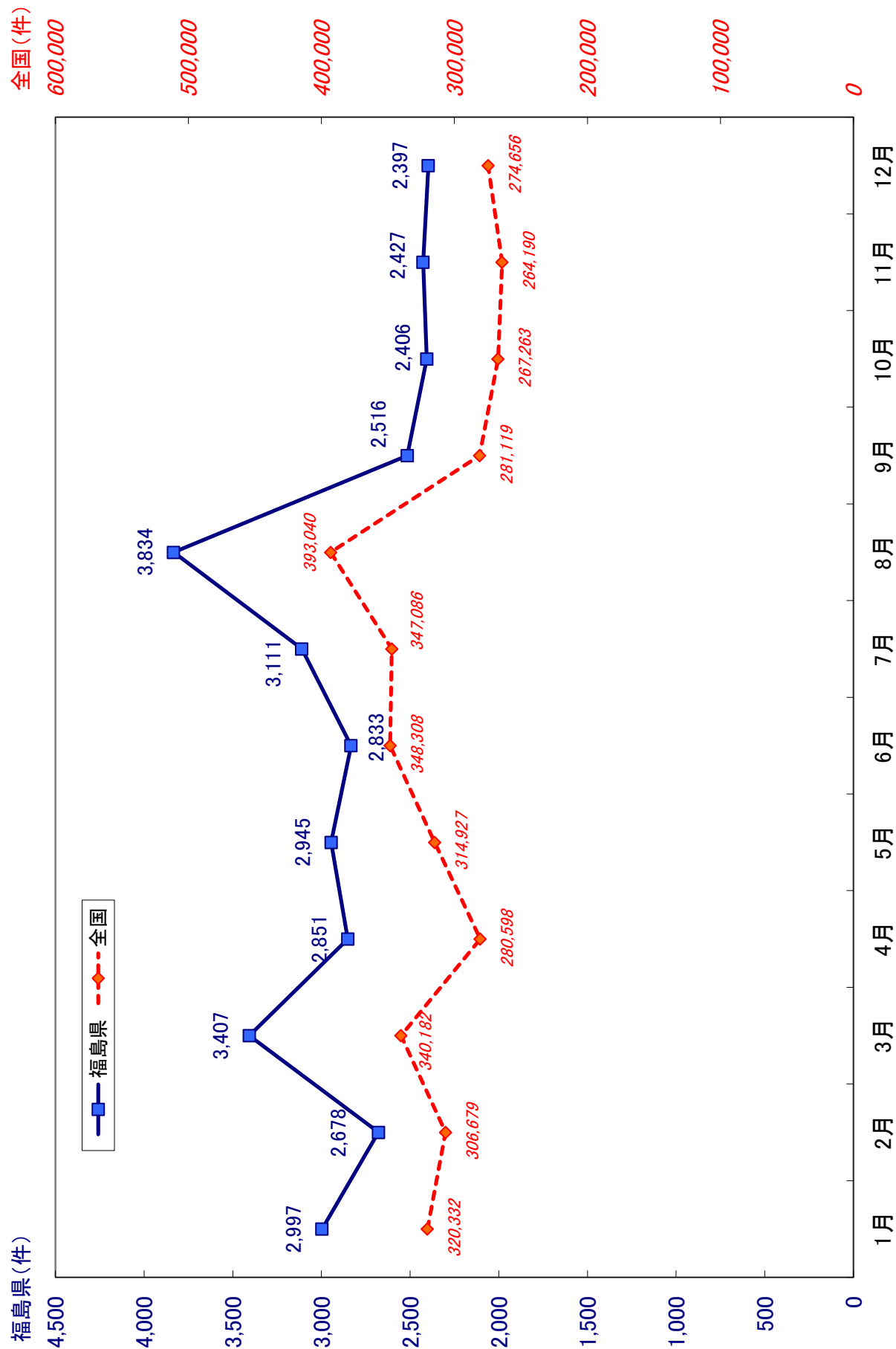
(1) 発行件数の推移



(2) 男女別発行件数の推移(福島県)



(3) 月別発行件数



(4) 年代別・男女別発行件数(福島県)

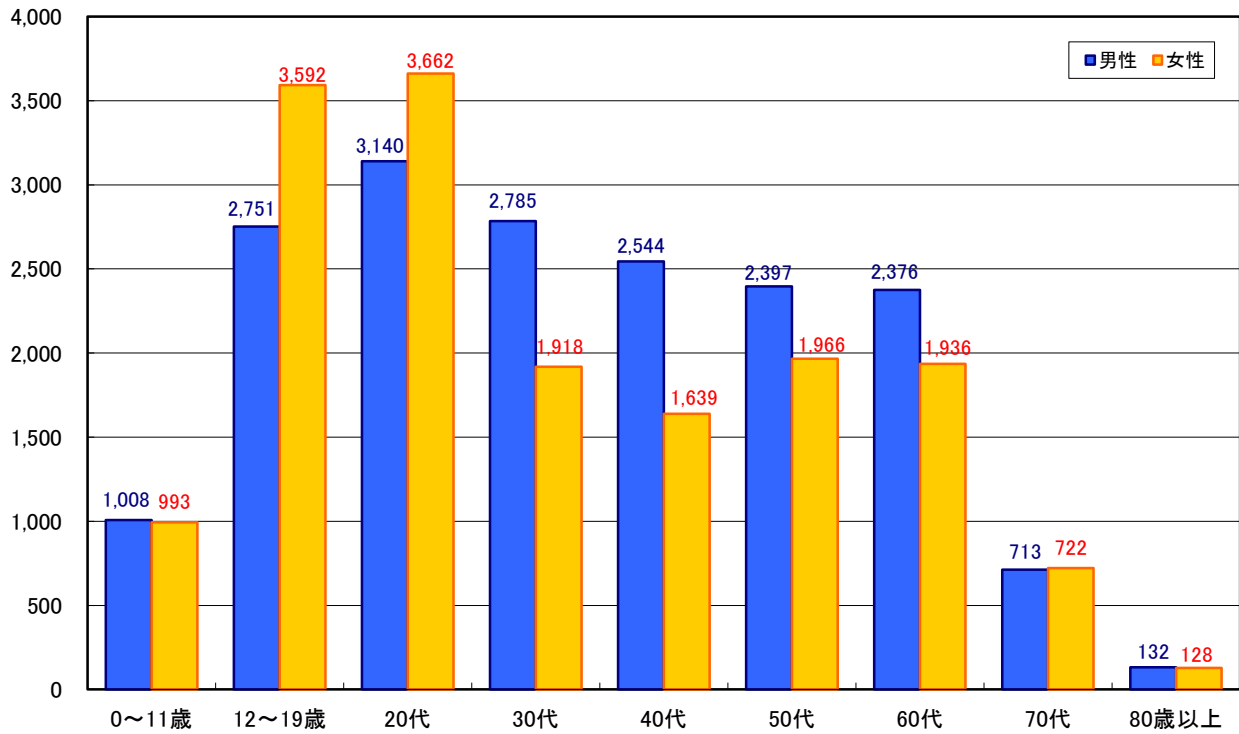
	0～11歳		12～19歳		20代		30代		40代		50代		60代		70代		80以上		男性	女性	合計	
	男	女	男	女	男	女	男	女	男	女	男	女	男	女	男	女	男	女				
1月	84	91	144	218	352	399	240	160	224	139	196	171	248	165	74	74	12	9	1,571	1,426	2,997	
2月	75	76	163	260	265	308	214	139	143	138	198	179	219	147	63	63	14	9	1,359	1,319	2,678	
3月	86	94	503	627	219	277	234	155	201	134	201	158	205	175	56	56	11	14	1,717	1,690	3,407	
4月	99	87	210	289	265	262	270	161	240	155	198	154	179	156	44	44	12	14	1,529	1,322	2,851	
5月	118	97	170	242	259	310	269	177	267	146	221	171	177	170	68	68	16	13	1,551	1,394	2,945	
6月	92	108	255	381	215	247	202	172	221	156	184	142	184	133	58	58	8	9	1,427	1,406	2,833	
7月	98	80	310	505	262	276	240	180	218	150	196	151	148	142	66	66	12	13	1,548	1,563	3,111	
8月	92	84	529	541	402	466	279	175	242	161	235	185	171	164	50	50	10	7	2,001	1,833	3,834	
9月	63	57	95	122	243	278	202	158	214	103	200	182	245	186	72	72	12	11	1,347	1,169	2,516	
10月	68	68	92	134	190	282	208	129	216	126	187	170	218	175	62	62	8	13	1,247	1,159	2,406	
11月	75	85	120	118	249	256	219	149	205	128	183	149	201	171	58	58	7	7	1,306	1,121	2,427	
12月	58	66	160	155	219	301	208	163	153	103	198	154	181	152	51	51	10	9	1,243	1,154	2,397	
小計	1,008	993	2,751	3,592	3,140	3,662	2,785	1,918	2,544	1,639	2,397	1,966	2,376	1,936	713	722	132	128	17,846	16,556	34,402	
年代計	2,001		6,343		6,802		4,703		4,183		4,363		4,312		1,435		260		34,402			
構成比	50.4%		43.4%		46.2%		59.2%		60.8%		54.9%		55.1%		49.7%		50.8%		51.9%		48.1%	
	6.0%		21.7%		22.1%		15.6%		14.3%		13.4%		13.3%		4.0%		0.7%		100.0%		100.0%	
	5.8%		18.4%		19.8%		13.7%		12.2%		12.7%		12.5%		4.2%		0.8%		100.0%		年代別	

(5)年代別・男女別発行件数(全国)

	0～11歳		12～19歳		20代		30代		40代		50代		60代		70代		80以上		その他		男性	女性	合計
	男	女	男	女	男	女	男	女	男	女	男	女	男	女	男	女	男	女	男	女			
1月	12,137	11,743	14,762	21,722	39,264	49,003	23,118	22,323	21,721	18,710	17,738	17,955	17,087	16,462	7,064	6,987	1,247	1,289	0	0	154,138	166,194	320,332
2月	12,507	12,195	16,045	21,805	35,005	39,787	21,909	20,663	21,263	18,907	17,404	17,382	17,058	17,192	7,298	7,412	1,354	1,493	0	0	149,843	156,836	306,679
3月	14,340	14,081	28,903	33,010	26,370	31,741	25,025	23,335	24,422	20,917	19,904	19,363	19,142	19,810	8,240	8,414	1,485	1,680	0	0	167,831	172,351	340,182
4月	12,948	12,729	15,114	18,483	20,915	27,198	24,635	22,463	23,300	18,345	17,828	16,558	16,694	16,841	6,784	7,112	1,211	1,440	0	0	139,429	141,169	280,598
5月	15,336	14,898	16,612	22,363	23,130	31,082	26,001	24,790	26,674	22,422	20,602	18,782	17,290	17,649	6,893	7,511	1,262	1,630	0	0	153,800	161,127	314,927
6月	19,845	19,309	21,658	29,880	25,118	35,782	24,627	26,759	26,087	26,583	20,256	20,211	17,027	17,910	6,915	7,485	1,287	1,569	0	0	162,820	185,488	348,308
7月	17,526	16,843	27,468	32,904	28,686	39,341	23,985	25,857	24,446	25,120	19,051	19,744	15,515	15,766	5,850	6,514	1,075	1,395	0	0	163,602	183,484	347,086
8月	13,147	12,984	39,483	43,725	36,437	48,039	29,546	28,133	27,123	23,626	21,792	21,059	16,659	16,431	5,946	6,458	1,104	1,348	0	0	191,237	201,803	393,040
9月	10,584	10,286	8,628	11,783	25,126	35,400	24,463	23,930	23,307	19,177	17,581	18,353	16,760	18,020	7,130	7,742	1,286	1,563	0	0	134,865	146,254	281,119
10月	10,843	10,590	8,592	11,985	23,812	33,270	22,432	20,979	22,559	18,396	17,148	16,985	15,809	16,748	6,853	7,338	1,319	1,605	0	0	129,367	137,896	267,263
11月	11,950	11,663	10,801	14,623	25,170	34,102	20,237	19,617	20,963	18,285	15,869	15,512	14,692	15,124	6,213	6,855	1,111	1,403	0	0	127,006	137,184	264,190
12月	10,792	10,416	14,807	21,056	28,813	40,456	19,430	19,290	19,461	17,477	15,297	15,116	13,880	14,211	5,981	6,042	959	1,172	0	0	129,420	145,236	274,656
小計	161,955	157,737	222,873	283,339	337,846	445,201	285,408	278,139	281,326	247,965	220,470	217,020	197,613	202,164	81,167	85,870	14,700	17,587	0	0	1,803,358	1,935,022	3,738,380
年代計	319,692	506,212	783,047	563,547	529,291	437,490	399,777	167,037	32,287	0	0	0	0	0	0	0	0	0	0	0	3,738,380	0	0
構成比	50.7%	49.3%	44.0%	56.0%	43.1%	56.9%	50.6%	49.4%	53.2%	46.8%	50.4%	49.6%	49.4%	50.6%	48.6%	51.4%	45.5%	54.5%	0.0%	0.0%	48.2%	51.8%	同年代男女別
	9.0%	8.2%	12.4%	14.6%	18.7%	23.0%	15.8%	14.4%	15.6%	12.8%	12.2%	11.2%	11.0%	10.4%	4.5%	4.4%	0.8%	0.9%	0.0%	0.0%	100.0%	100.0%	男女別年代別
	8.6%	13.5%	20.9%	15.1%	14.2%	11.7%	10.7%	4.5%	0.9%	0.0%	0.0%	0.0%	0.0%	0.0%	0.0%	0.0%	0.0%	0.0%	0.0%	0.0%	100.0%	100.0%	年代別

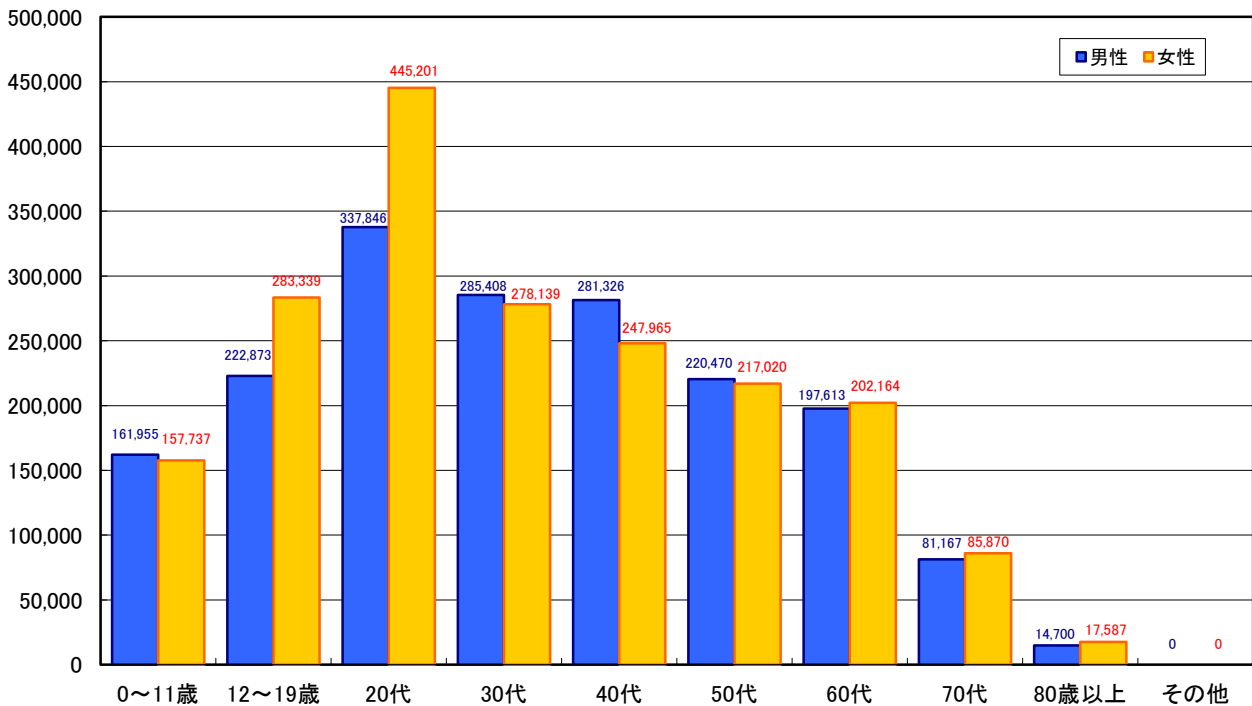
(4) 年代別・男女別発行件数(福島県)

旅券発行件数



(5) 年代別・男女別発行件数(全国)

旅券発行件数



(6)都道府県別発行件数

	平成25年		平成26年		平成27年		平成28年			人口千人あたり発行件数		
	件数	順位	件数	順位	件数	順位	件数	順位	対前年比	人口	件数	順位
北海道	94,152	9	88,179	10	85,840	10	98,811	9	115.1%	5,381,733	18.4	33
青森県	14,969	42	13,559	42	13,298	42	14,904	42	112.1%	1,308,265	11.4	46
岩手県	16,733	40	16,443	38	15,066	39	15,156	41	100.6%	1,279,594	11.8	45
宮城県	47,404	15	43,425	15	41,685	16	45,782	16	109.8%	2,333,899	19.6	30
秋田県	12,669	44	10,693	44	9,861	44	11,341	44	115.0%	1,023,119	11.1	47
山形県	18,776	36	17,174	37	15,962	37	17,488	38	109.6%	1,123,891	15.6	40
福島県	35,038	24	32,793	24	31,074	26	34,402	26	110.7%	1,914,039	18.0	35
茨城県	65,964	12	63,639	12	62,948	12	70,525	12	112.0%	2,916,976	24.2	17
栃木県	43,098	17	41,059	17	40,257	18	45,045	19	111.9%	1,974,255	22.8	21
群馬県	41,167	20	38,939	20	39,326	19	45,098	18	114.7%	1,973,115	22.9	20
埼玉県	202,547	5	198,806	5	200,300	5	223,363	5	111.5%	7,266,534	30.7	10
千葉県	183,227	6	179,625	6	183,875	6	218,444	6	118.8%	6,222,666	35.1	3
東京都	525,067	1	531,802	1	565,916	1	663,081	1	117.2%	13,515,271	49.1	1
神奈川県	310,358	2	306,468	2	322,424	2	370,171	2	114.8%	9,126,214	40.6	2
新潟県	42,690	18	38,313	21	36,981	22	40,429	23	109.3%	2,304,264	17.5	37
富山県	23,874	30	22,549	30	21,526	30	23,553	31	109.4%	1,066,328	22.1	23
石川県	26,946	27	26,338	27	24,634	27	28,960	27	117.6%	1,154,008	25.1	16
福井県	17,264	38	16,283	40	15,889	38	17,778	37	111.9%	786,740	22.6	22
山梨県	19,481	35	17,606	36	17,739	35	20,122	35	113.4%	834,930	24.1	18
長野県	42,327	19	39,743	18	40,753	17	45,377	17	111.3%	2,098,804	21.6	26
岐阜県	48,619	14	46,100	14	46,477	14	52,718	14	113.4%	2,031,903	25.9	14
静岡県	91,079	10	88,243	9	87,971	9	97,045	10	110.3%	3,700,305	26.2	13
愛知県	219,408	4	214,355	4	220,316	4	251,128	4	114.0%	7,483,128	33.6	6
三重県	43,102	16	41,885	16	42,181	15	46,768	15	110.9%	1,815,865	25.8	15
滋賀県	41,095	21	39,541	19	39,003	20	44,611	20	114.4%	1,412,916	31.6	9
京都府	77,640	11	77,284	11	77,865	11	90,189	11	115.8%	2,610,353	34.6	5
大阪府	264,923	3	257,676	3	261,517	3	307,724	3	117.7%	8,839,469	34.8	4
兵庫県	158,025	7	155,052	7	159,904	7	184,646	7	115.5%	5,534,800	33.4	7
奈良県	38,874	22	37,582	23	37,582	21	44,046	21	117.2%	1,364,316	32.3	8
和歌山県	19,695	34	18,828	34	18,588	33	20,956	33	112.7%	963,579	21.7	25
鳥取県	10,156	45	9,004	46	9,020	45	10,348	46	114.7%	573,441	18.0	34
島根県	9,582	47	9,001	47	8,577	47	9,782	47	114.0%	694,352	14.1	44
岡山県	38,773	23	37,783	22	36,291	23	41,935	22	115.6%	1,921,525	21.8	24
広島県	61,397	13	61,331	13	60,127	13	65,914	13	109.6%	2,843,990	23.2	19
山口県	25,215	28	23,043	29	22,069	28	25,920	28	117.4%	1,404,729	18.5	32
徳島県	13,153	43	12,695	43	12,470	43	13,188	43	105.8%	755,733	17.5	38
香川県	18,511	37	18,164	35	17,047	36	19,668	36	115.4%	976,263	20.1	27
愛媛県	21,871	32	21,428	32	20,457	32	22,960	32	112.2%	1,385,262	16.6	39
高知県	10,102	46	9,481	45	9,011	46	10,686	45	118.6%	728,276	14.7	42
福岡県	136,294	8	127,139	8	123,291	8	149,856	8	121.5%	5,101,556	29.4	11
佐賀県	16,471	41	16,021	41	14,230	41	16,580	40	116.5%	832,832	19.9	28
長崎県	23,321	31	21,936	31	21,726	29	25,801	29	118.8%	1,377,187	18.7	31
熊本県	33,332	25	32,748	25	32,808	24	35,120	25	107.0%	1,786,170	19.7	29
大分県	20,688	33	20,169	33	17,773	34	20,566	34	115.7%	1,166,338	17.6	36
宮崎県	16,838	39	16,393	39	14,807	40	16,716	39	112.9%	1,104,069	15.1	41
鹿児島県	24,441	29	23,247	28	21,149	31	23,889	30	113.0%	1,648,177	14.5	43
沖縄県	30,449	26	31,279	26	31,982	25	39,790	24	124.4%	1,433,566	27.8	12
外務省	5		1		0		0		0.0%			
合計	3,296,810		3,210,845		3,249,593		3,738,380		115.0%	127,094,745	29.4	

※ 人口は、「平成27年国勢調査結果」(総務省統計局)による。

(7)都道府県別有効旅券数

	5年旅券	10年旅券	合計		人口	人口千人あたりの旅券数	
				順位			順位
北海道	205,298	568,242	773,540	10	5,381,733	144	35
青森県	38,022	80,193	118,215	42	1,308,265	90	47
岩手県	44,643	81,539	126,182	41	1,279,594	99	45
宮城県	102,292	261,846	364,138	18	2,333,899	156	31
秋田県	31,276	65,569	96,845	44	1,023,119	95	46
山形県	47,927	91,615	139,542	38	1,123,891	124	40
福島県	86,033	181,328	267,361	25	1,914,039	140	37
茨城県	147,147	440,305	587,452	12	2,916,976	201	16
栃木県	97,166	267,162	364,328	17	1,974,255	185	20
群馬県	92,917	263,755	356,672	19	1,973,115	181	23
埼玉県	442,704	1,359,243	1,801,947	5	7,266,534	248	10
千葉県	372,013	1,360,011	1,732,024	6	6,222,666	278	3
東京都	1,016,050	3,899,218	4,915,268	1	13,515,271	364	1
神奈川県	617,218	2,305,677	2,922,895	2	9,126,214	320	2
新潟県	107,325	227,677	335,002	22	2,304,264	145	34
富山県	51,669	143,023	194,692	29	1,066,328	183	21
石川県	60,382	162,878	223,260	27	1,154,008	193	17
福井県	38,755	106,679	145,434	37	786,740	185	19
山梨県	40,866	128,020	168,886	35	834,930	202	15
長野県	92,353	283,077	375,430	16	2,098,804	179	24
岐阜県	101,022	348,882	449,904	14	2,031,903	221	12
静岡県	212,225	595,567	807,792	9	3,700,305	218	13
愛知県	437,217	1,580,777	2,017,994	4	7,483,128	270	4
三重県	94,827	292,171	386,998	15	1,815,865	213	14
滋賀県	89,820	261,817	351,637	21	1,412,916	249	9
京都府	171,652	515,055	686,707	11	2,610,353	263	6
大阪府	553,852	1,797,267	2,351,119	3	8,839,469	266	5
兵庫県	337,457	1,117,624	1,455,081	7	5,534,800	263	7
奈良県	84,051	271,548	355,599	20	1,364,316	261	8
和歌山県	43,321	131,316	174,637	33	963,579	181	22
鳥取県	25,728	54,665	80,393	46	573,441	140	36
島根県	25,802	51,370	77,172	47	694,352	111	44
岡山県	88,543	243,742	332,285	23	1,921,525	173	26
広島県	143,339	401,269	544,608	13	2,843,990	191	18
山口県	55,877	165,566	221,443	28	1,404,729	158	29
徳島県	28,964	85,867	114,831	43	755,733	152	32
香川県	38,600	125,343	163,943	36	976,263	168	27
愛媛県	52,059	137,122	189,181	31	1,385,262	137	38
高知県	22,432	63,636	86,068	45	728,276	118	42
福岡県	294,631	876,700	1,171,331	8	5,101,556	230	11
佐賀県	40,999	94,228	135,227	39	832,832	162	28
長崎県	64,501	122,567	187,068	32	1,377,187	136	39
熊本県	85,329	195,662	280,991	24	1,786,170	157	30
大分県	53,600	117,258	170,858	34	1,166,338	146	33
宮崎県	41,994	90,433	132,427	40	1,104,069	120	41
鹿児島県	60,898	131,913	192,811	30	1,648,177	117	43
沖縄県	74,742	177,794	252,536	26	1,433,566	176	25
外務省	0	0	0				
合計	7,055,538	22,324,216	29,379,754		127,094,745	231	

※ 平成28年12月31日現在

※ 人口は、「平成27年国勢調査結果」(総務省統計局)による。

4 旅券交付状況

(1) 窓口別交付件数の推移

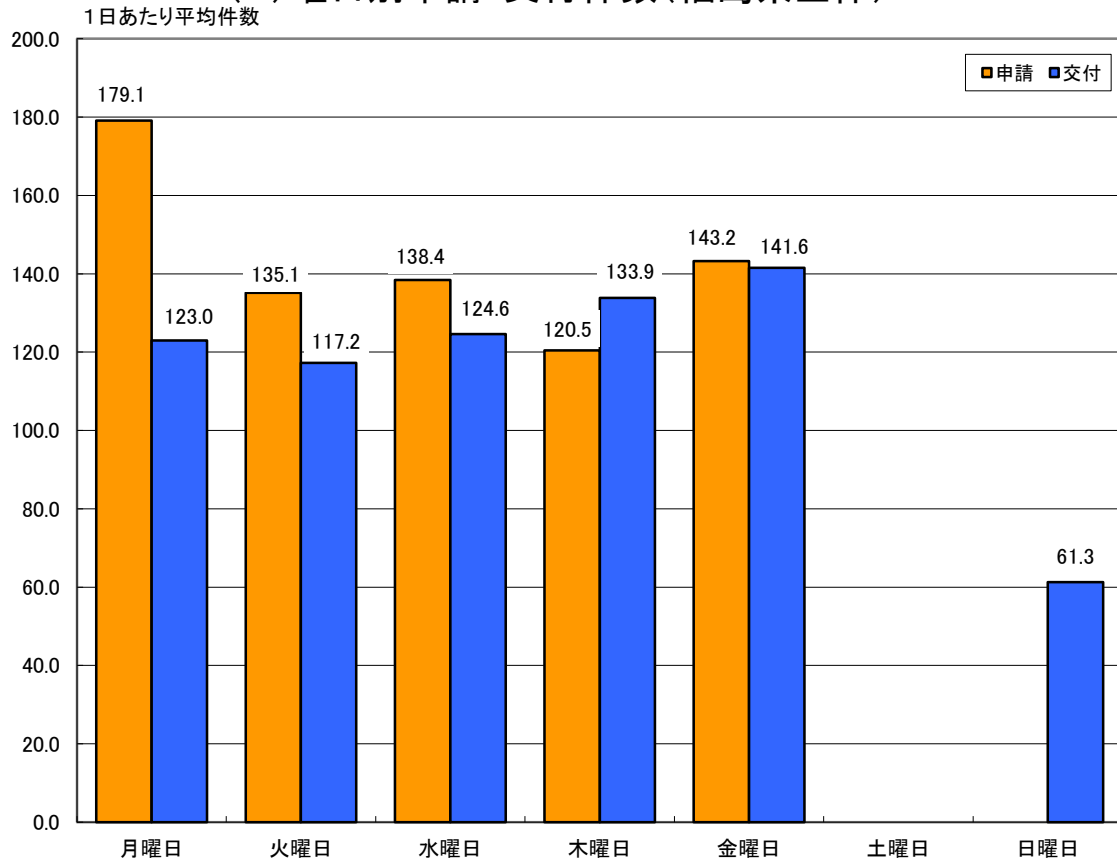
	平成23年		平成24年		平成25年		平成26年		平成27年		平成28年	
	件数	対前年比	件数	対前年比	件数	対前年比	件数	対前年比	件数	対前年比	件数	対前年比
センター	11,168	96.5%	13,638	122.1%	11,230	82.3%	10,680	95.1%	10,212	95.6%	11,121	108.9%
郡山	8,546	73.4%	11,294	132.2%	9,042	80.1%	8,486	93.9%	7,971	93.9%	9,196	115.4%
白河	2,825	79.3%	3,313	117.3%	2,805	84.7%	2,630	93.8%	2,362	89.8%	2,773	117.4%
会津若松	3,574	85.7%	4,805	134.4%	3,180	66.2%	3,007	94.6%	2,999	99.7%	3,265	108.9%
南会津	164	84.1%	168	102.4%	166	98.8%	151	91.0%	147	97.4%	157	106.8%
南相馬	1,353	53.5%	1,913	141.4%	1,663	86.9%	1,581	95.1%	1,321	83.6%	1,423	107.7%
いわき	6,559	91.5%	8,142	124.1%	7,317	89.9%	6,380	87.2%	5,949	93.2%	6,273	105.4%
計	34,189	83.7%	43,273	126.6%	35,403	81.8%	32,915	93.0%	30,961	94.1%	34,208	110.5%

※ 平成23年から平成25年及び平成27年の交付件数は、震災特例旅券及び一般特例旅券の交付件数を、平成28年の交付件数は、震災特例旅券の交付件数及び職権発給による旅券の交付件数を含む。

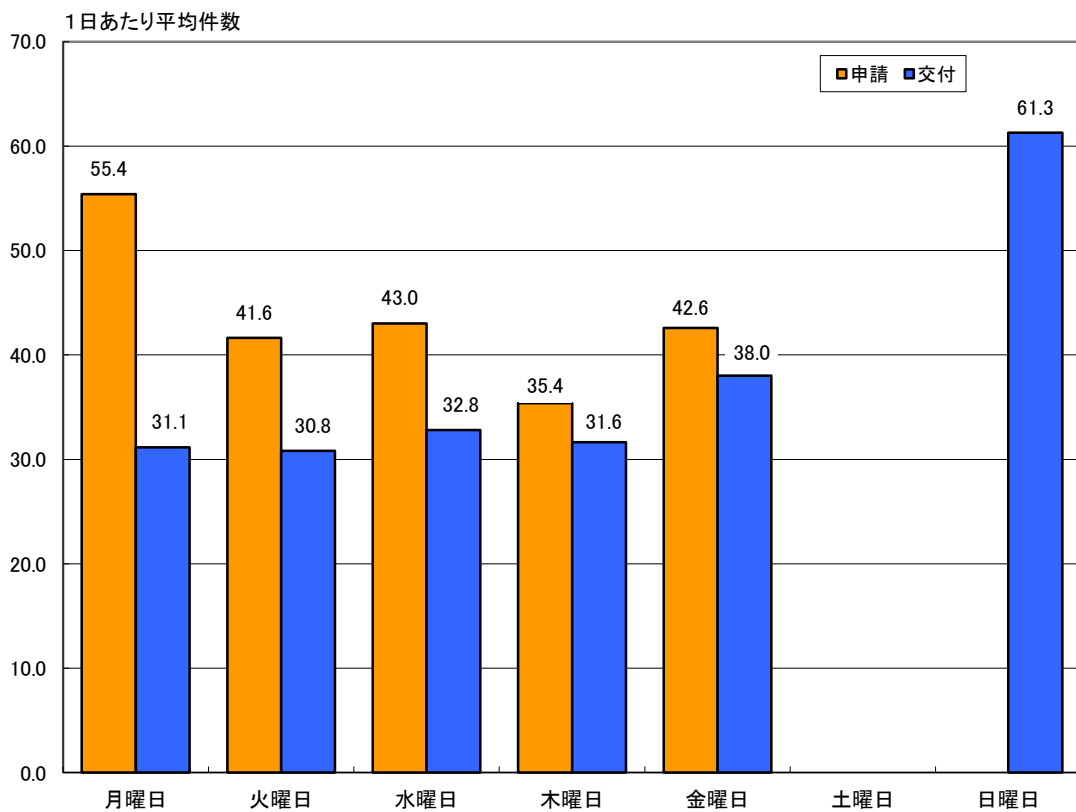
(2) 種別交付件数内訳

	件数	福島県(収入証紙)	
		単価	収入額(円)
新規	33,596	2,000	67,192,000
限定旅券新規	7	2,000	14,000
記載事項変更旅券	519	2,000	1,038,000
渡航先追加	0	300	0
記載事項の訂正	0	200	0
査証欄の増補	65	500	32,500
合計	34,187		68,276,500

(3) 曜日別申請・交付件数(福島県全体)



(4) 曜日別申請・交付件数(福島県パスポートセンター)



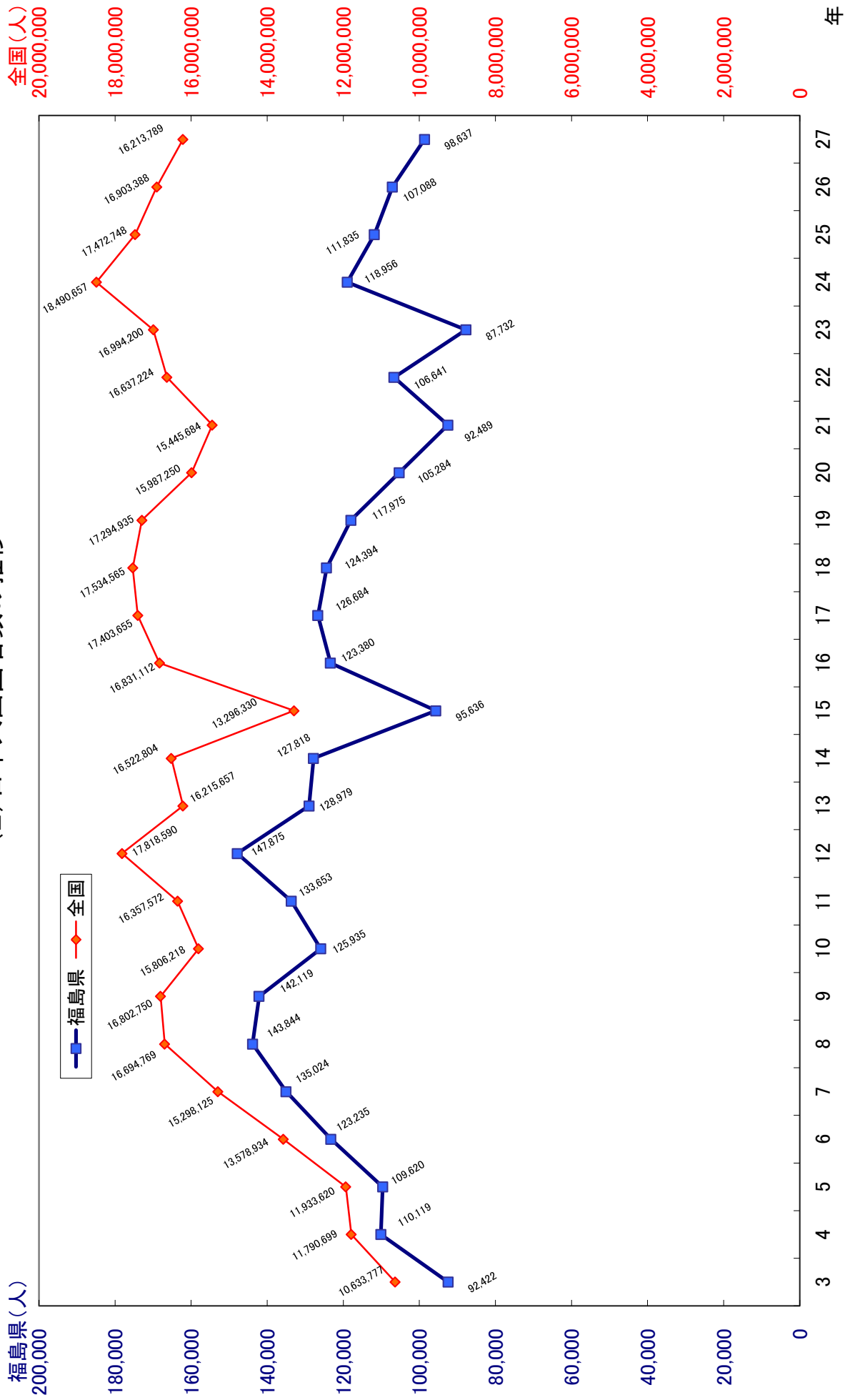
5 参考資料

(1) 都道府県別日本人出国者数の推移

住 所 地	平 成 2 3 年 (人)	平 成 2 4 年 (人)	対前年 増減率 (%)	平 成 2 5 年 (人)	対前年 増減率 (%)	平 成 2 6 年 (人)	対前年 増減率 (%)	平 成 2 7 年 (人)	対前年 増減率 (%)	構成比 (%)
総 数	16,994,200	18,490,657	8.8	17,472,748	-5.5	16,903,388	-3.3	16,213,789	-4.1	100.0
北 海 道	303,941	341,106	12.2	316,161	-7.3	302,829	-4.2	282,742	-6.6	1.7
青 森	37,821	46,945	24.1	42,431	-9.6	39,271	-7.4	37,543	-4.4	0.2
岩 手	38,076	51,513	35.3	46,441	-9.8	45,636	-1.7	41,663	-8.7	0.3
宮 城	117,832	168,754	43.2	157,795	-6.5	149,945	-5.0	141,505	-5.6	0.9
秋 田	36,728	42,370	15.4	37,543	-11.4	34,403	-8.4	32,113	-6.7	0.2
山 形	47,604	60,117	26.3	53,571	-10.9	51,177	-4.5	46,578	-9.0	0.3
福 島	87,732	118,956	35.6	111,835	-6.0	107,088	-4.2	98,637	-7.9	0.6
茨 城	291,794	334,738	14.7	305,193	-8.8	291,215	-4.6	270,144	-7.2	1.7
栃 木	177,004	201,994	14.1	187,910	-7.0	181,349	-3.5	169,913	-6.3	1.0
群 馬	167,554	188,529	12.5	172,344	-8.6	162,742	-5.6	154,243	-5.2	1.0
埼 玉	989,225	1,087,249	9.9	1,017,480	-6.4	969,833	-4.7	922,272	-4.9	5.7
千 葉	1,034,296	1,122,941	8.6	1,052,754	-6.3	1,002,041	-4.8	957,079	-4.5	5.9
東 京	3,330,760	3,598,770	8.0	3,484,370	-3.2	3,433,962	-1.4	3,384,916	-1.4	20.9
神 奈 川	1,835,116	1,975,222	7.6	1,871,203	-5.3	1,814,963	-3.0	1,745,466	-3.8	10.8
新 潟	135,101	152,176	12.6	138,752	-8.8	130,209	-6.2	120,739	-7.3	0.7
富 山	81,021	88,985	9.8	82,783	-7.0	80,564	-2.7	76,552	-5.0	0.5
石 川	94,432	104,692	10.9	97,688	-6.7	94,750	-3.0	89,188	-5.9	0.6
福 井	63,186	69,907	10.6	63,746	-8.8	62,242	-2.4	58,155	-6.6	0.4
山 梨	81,757	88,242	7.9	79,669	-9.7	75,245	-5.6	71,225	-5.3	0.4
長 野	174,438	186,866	7.1	173,361	-7.2	164,984	-4.8	156,232	-5.3	1.0
岐 阜	236,788	251,490	6.2	228,420	-9.2	215,346	-5.7	199,361	-7.4	1.2
静 岡	415,484	448,952	8.1	414,444	-7.7	398,028	-4.0	374,439	-5.9	2.3
愛 知	1,134,005	1,212,792	6.9	1,147,575	-5.4	1,104,339	-3.8	1,052,449	-4.7	6.5
三 重	202,999	215,872	6.3	198,550	-8.0	189,162	-4.7	178,246	-5.8	1.1
滋 賀	191,967	206,181	7.4	197,937	-4.0	192,207	-2.9	180,975	-5.8	1.1
京 都	385,746	416,242	7.9	396,969	-4.6	383,287	-3.4	365,837	-4.6	2.3
大 阪	1,334,322	1,438,559	7.8	1,374,214	-4.5	1,323,916	-3.7	1,256,820	-5.1	7.8
兵 庫	856,170	916,415	7.0	860,184	-6.1	823,279	-4.3	779,345	-5.3	4.8
奈 良	212,889	224,443	5.4	207,720	-7.5	196,164	-5.6	181,443	-7.5	1.1
和 歌 山	84,639	91,244	7.8	83,392	-8.6	78,043	-6.4	71,825	-8.0	0.4
鳥 取	37,817	38,031	0.6	35,230	-7.4	31,946	-9.3	30,303	-5.1	0.2
鳥 根	32,410	34,505	6.5	29,785	-13.7	28,513	-4.3	26,151	-8.3	0.2
岡 山	157,760	167,714	6.3	153,529	-8.5	148,889	-3.0	138,506	-7.0	0.9
広 島	262,805	276,168	5.1	257,510	-6.8	250,089	-2.9	231,516	-7.4	1.4
山 口	106,128	114,307	7.7	100,737	-11.9	92,584	-8.1	84,736	-8.5	0.5
徳 島	52,420	54,582	4.1	49,887	-8.6	47,135	-5.5	44,056	-6.5	0.3
香 川	73,019	79,322	8.6	72,168	-9.0	69,622	-3.5	65,214	-6.3	0.4
愛 媛	88,598	91,516	3.3	83,287	-9.0	80,458	-3.4	75,111	-6.6	0.5
高 知	36,036	39,131	8.6	34,475	-11.9	33,026	-4.2	30,537	-7.5	0.2
福 岡	595,513	648,627	8.9	594,613	-8.3	550,094	-7.5	507,741	-7.7	3.1
佐 賀	60,369	69,039	14.4	59,875	-13.3	57,006	-4.8	50,207	-11.9	0.3
長 崎	84,734	92,242	8.9	82,298	-10.8	77,576	-5.7	73,641	-5.1	0.5
熊 本	126,970	136,854	7.8	124,186	-9.3	120,118	-3.3	113,862	-5.2	0.7
大 分	76,286	84,061	10.2	71,918	-14.4	67,721	-5.8	61,142	-9.7	0.4
宮 崎	50,210	54,919	9.4	49,282	-10.3	48,879	-0.8	43,444	-11.1	0.3
鹿 児 島	72,751	79,954	9.9	71,476	-10.6	68,852	-3.7	62,411	-9.4	0.4
沖 縄	85,138	93,593	9.9	90,065	-3.8	93,196	3.5	95,011	1.9	0.6
外 国	802,694	875,269	9.0	905,662	3.5	936,077	3.4	979,305	4.6	6.0
不 詳	12,115	8,561	-29.3	4,330	-49.4	3,388	-21.8	3,250	-4.1	0.0

資料：法務省「出入国管理統計年報」

(2) 日本人出国者数の推移



(3) 旅券関連年表

昭和	26.11.28	旅券法制定（施行 S26.12.1）
	38. 4. 1	業務渡航の自由化
	39. 4. 1	観光渡航の自由化
	41. 1.	渡航回数の制限の撤廃
	45. 9.28	旅券事務委任に関する政令制定（施行 S45.12.1）
	45.12. 1	旅券法改正：数次往復用旅券（有効期間 5 年）の発給開始
	45.12. 1	沖縄復帰
	47. 9.29	中国と国交回復
	48. 5.15	東ドイツと国交回復
	48. 9.21	北ベトナムと国交回復（未承認国は、朝鮮民主主義共和国のみ）
	50. 3. 1	施行規則改正： ・身元確認事務の強化（住民票、はがきの提出義務化） ・代理申請取扱いの厳格化（施行 S50. 4. 1）
	50. 4. 1	旅券の変造防止対策として旅券面の写真への保護シート貼付実施
	52.12.19	旅券法改正：旅券発給制限事由の範囲拡大、旅券法違反の罰則強化（S52 年 9 月のダッカ事件等によりハイジャック防止のため）
	53. 5. 1	旅券法改正：旅券発給手数料改定 ・数次往復用旅券 6,000 円→8,000 円 ・一往復用旅券 3,000 円→4,000 円
	53. 5.20	新東京国際空港開港（千葉県成田市）
	53. 8.10	施行規則改正：旅券冊子の様式改正（表紙：紺色→赤色、頁数：36 頁→40 頁）
	55. 2. 1	施行規則改正：一般旅券発給申請書様式の改正
	57. 4. 1	施行規則改正：渡航費用の支払能力を立証する書類の簡素化
	57. 7.23	旅券法改正：代理申請の範囲の拡大 施行規則改正：一般旅券発給申請書等の様式改正、身元確認書類の種類拡大
	58. 5. 1	渡航先及び渡航目的によって特に必要とされる書類の一部解除
	58. 5.26	旅券冊子の様式改正（頁数：40 頁→24 頁）
	59. 2. 1	施行規則改正：一般旅券発給申請書様式の改正（施行 S59.4. 1）
	59.12.26	施行規則改正：戸籍法の改正（父系主義から両系主義へ）に伴い、氏名のへボン式ローマ字表記に関し特例改正（施行 S60. 1. 1）
	60. 4. 1	査証欄増補紙の増頁（頁数：16 頁→24 頁）
	60.12.17	施行規則改正：（施行 S61. 1. 1） ・渡航費用の支払能力を立証する書類の簡素化（「渡航に関する誓約書」提出） ・各種申請様式の改正
	61. 4.16	旅券冊子の様式改正：署名欄変更（2 段 → 1 段）
	62. 4. 1	代理申請の範囲を拡大：旅行業者による代理申請実施
	63. 1. 1	切替発給申請の残存有効期間を延長：6 月以内 → 1 年以内
平成	元. 4.18	旅券法、政令及び施行規則改正： ・旅券手数料の分納化（収入印紙と都道府県収入証紙）（施行 H 元. 6. 1）

- 一回旅券 4,000 円（収入印紙 3,200 円、県証紙 800 円）
 - 数次旅券 8,000 円（収入印紙 6,500 円、県証紙 1,500 円）
- ・一般旅券を数次往復用旅券に一本化（一往復旅券原則廃止）（施行 H2. 4. 1）
- ・代理申請の範囲拡大
- ・記載事項の訂正の原則廃止
- ・渡航費用の支払能力を立証する書類の廃止
- ・合冊制度の廃止
- 2. 4. 1 一般旅券発給申請書様式の改正（施行 H3. 4. 1）
- 3. 1.17 多国籍軍のイラクへの武力行使開始（湾岸戦争）により旅券申請件数激減
- 3. 4. 1 旅券冊子の改正：一般旅券の渡航先国欄の北朝鮮除外項目削除（施行 H3. 4. 1）
- 4. 4.24 旅券法改正：
 - ・切替及び再発給申請時の戸籍謄（抄）本の提出省略（施行 H4.8. 1）
 - ・旅券法違反の罰金額の改定（最高額 30 万円）
 - ・旅券手数料改定：8,000 円→10,000 円（施行 H4.11. 1）
- 4. 6.17 施行令改正：旅券手数料分納額の改定（施行 H4.11. 1）
 - ・収入印紙 6,500 円→8,000 円、・県証紙 1,500 円→2,000 円
- 4. 8.31 施行規則改正：
 - ・旅券用写真サイズの変更（5cm×5cm → 4.5cm×3.5cm）
 - ・併記者の写真省略
 - ・旅券記載事項の変更（身長）の削除
- 4.11. 1 施行規則改正：
 - ・国際民間航空機関（ICAO）勸奨の機械読取旅券（MRP）の導入
 - ・旅券申請書に OCR（光学文字認識）方式採用
 - ・旅券冊子の改正 表紙：赤色→濃紺色、頁数：24 頁→32 頁、
大きさ：縦 155mm×97mm→縦 125mm×横 88mm
- 7. 3. 8 旅券法改正（施行 H7.11. 1）：
 - ・10 年有効旅券を新設（表紙：赤色、頁数：48 頁）
 - ・15 歳未満の子の併記を廃止
 - ・旅券手数料 10 年旅券：15,000 円（収入印紙 13,000 円、県証紙 2,000 円）
5 年旅券：10,000 円（収入印紙 8,000 円、県証紙 2,000 円）
12 歳未満の手数料減額：5,000 円（収入印紙 3,000 円、県証紙 2,000 円）
- 10. 2.20 海外旅券規則制定 120 周年を記念して、2 月 20 日を「旅券の日」と定める
- 10.11. 2 居所地における申請及び交付の取扱基準の実施
- 11. 7.16 旅券法改正：（施行 H12. 4. 1）
 - ・機関委任事務の廃止に伴い、旅券事務が都道府県の法定受託事務に移行
 - ・旅券手数料を分納制から標準額方式へ移行
- 11.11. 偽変造防止対策を施した改良型旅券冊子（10 年、5 年）の導入
- 12. 4. 1
 - ・ローマ字氏名の長音表記（OH）の実施
 - ・旅券手数料改定：限定旅券 5,000 円（収入印紙 3,000 円、県証紙 2,000 円）
 - ・都道府県の旅券手数料を条例化

- 13. 4. 1 米英軍によるアフガニスタンへの武力行使開始
- 13. 9.11 米国同時多発テロにより旅券申請件数激減
- 14. 8.25 住民基本台帳ネットワークシステムの第一次稼働により、旅券事務の一部（渡航先追加、記載事項の訂正及び査証欄の増補）に利用が可能
- 14.10. 1 外務省の旅券ホストコンピュータ稼働時間延長（午後 7 時まで検索可能）
- 15. 3. イラク戦争及び SARS（重症急性呼吸器症候群）により旅券申請件数激減
- 15. 4. 1 住民基本台帳ネットワークシステムの利用拡大により、原則として旅券申請時の住民票の提出が省略可能
- 16. 3.29 岡山県においてパスポートオンライン申請の本格稼働開始
- 16. 6.9 旅券法改正（施行 H18.3. 20）
 - ・旅券法第 21 条の 4(地方自治法の適用除外)の削除により市町村再委託が可能
- 17. 6. 10 旅券法改正（施行 H18.3. 20、一部施行 H17.12. 10）：
 - ・ IC 旅券の導入
 - ・旅券手数料 10 年旅券：16,000 円（収入印紙 14,000 円、県証紙 2,000 円）
5 年旅券：11,000 円（収入印紙 9,000 円、県証紙 2,000 円）
12 歳未満の手数料減額：6,000 円（収入印紙 4,000 円、県証紙 2,000 円）
 - ・旅券犯罪に対する罰則の強化（施行 H17.12. 10）
 - ・紛失又は消失した旅券の失効制度の導入及び旅券の再発給制度の廃止
- 17. 12.10 改正旅券法施行：
 - ・旅券発給申請書様式の改正（10 年、5 年、渡航先追加、再発給）
- 18. 3.20 改正旅券法施行：
 - ・旅券発給申請書様式の改正（10 年、5 年、訂正、紛失一般旅券等届出書）
 - ・ I C パスポートの導入
- 18. 9.30 ・パスポートオンライン申請受付の停止
- 20. 2. 1 施行規則改正：
 - ・表記の例外の緩和（初回旅券発給申請時の氏名表記の原則自由化）
 - ・居所申請の許容（居所の要件緩和）
- 21. 3. 1 施行規則改正：
 - ・はがきの廃止（郵便はがきの送付による本人確認及び居住確認の廃止）
- 23.6.8 東日本大震災の被災者に係る一般旅券の発給の特例に関する法律（旅券特例法）施行：
 - ・震災特例旅券の発給開始（紛失等した旅券の残存有効期間を限度とする期間）
 - ・旅券手数料（無料）
- 23.9.1 施行規則改正：
 - ・申請書の様式改正（申請書枠内のレイアウト変更、記載内容の文言整理等）
- 24.5.21 施行規則改正：
 - ・本人確認書類の改正（「運転経歴証明書」を追加）
- 25.3.31 震災特例旅券の発給受付終了
- 25.6.28 旅券法改正（施行 H26.3.20）
 - ・記載事項変更旅券制度の導入及び訂正制度の廃止

27.11.27 施行規則改正（施行 H28.1.4）：

- ・ダウンロード方式のための旅券発給申請書様式の追加
- ・海外の大使館・総領事館におけるダウンロード申請の先行運用開始

(4)福島県関連年表

昭和	総務部渉外課
27.12.1	総務部総務課（旅券事務担当課の変更）
30.4.1	総務部文書広報課（旅券事務担当課の変更）
34.4.1	総務部文書広報課外事係（旅券事務担当課の変更）
44.4.1	総務部文書学事課外事係（旅券事務担当課の変更）
47.6.1	生活環境部県民生活課外事班（旅券事務担当課の変更）
53.4.1	生活福祉部県民生活課外事班（旅券事務担当課の変更）
59.4.1	会津行政事務所に会津窓口、いわき行政事務所にいわき窓口を開設
60.4.1	県中行政事務所に郡山窓口を開設
62.4.1	相双行政事務所に原町窓口を開設
63.4.1	生活福祉部県民生活課国際交流室旅券外事担当（旅券事務担当課の変更）
平成 元.4.1	県南行政事務所に白河窓口を開設
4.4.1	生活福祉部国際課旅券外事係（旅券事務担当課の変更）
5.3.20	福島空港開港
6.4.1	総務部国際課旅券外事係（旅券事務担当課の変更） 県の行政機構改革により、行政事務所が地方振興局となる
7.4.1	南会津地方振興局に田島窓口を開設（週1回水曜日のみの出張窓口）
11.6.16	福島空港の国際空港化により国際定期航路として上海便を開設
11.6.22	福島空港ソウル便を開設
12.3.24	福島県一般旅券発給申請等手数料条例制定（施行 H12.4.1）
12.7.13	福島空港 2,500m 滑走路供用開始
15.2.	第1回パスポートオンライン申請実証実験を実施（福島県及び岐阜県）
15.4.1	総務部知事公室旅券グループ（旅券事務担当課の変更）
15.7.22	県庁パスポート窓口が福島駅西口複合施設「コラッセふくしま」1階へ移転 新名称を福島県パスポートセンターとし、平日の取扱時間延長（申請：9時～18時、交付：9時～19時）及び日曜交付（9時～17時）を開始
15.10.	第2回パスポートオンライン申請実証実験を実施（福島県、岐阜県及び岡山県）
16.4.1	生活環境部県民環境総務領域旅券グループ（旅券事務担当課の変更） 地方振興局県民（環境）部（出先旅券事務担当部の変更） 旅券作成業務委託を廃止し、旅券事務嘱託員及び職員による直営化（パスポートセンター）
18.3.20	福島県一般旅券発給申請等手数料条例一部改正 （再発給制度の廃止による当該手数料規定の削除）
20.4.1	生活環境部旅券室（旅券事務担当課の変更）
21.1.23	旅券不正取得防止の功績により都道府県旅券事務功労団体に対する「外務省領事局長表彰」受賞
23.7.12	福島県一般旅券発給申請等手数料条例一部改正 （震災特例旅券に係る当該手数料規定の追加）

- 26.1.31 旅券不正取得防止の功績により都道府県旅券事務功労団体に対する「外務省領事局長表彰」受賞
- 26.3.20 福島県一般旅券発給申請等手数料条例一部改正
(訂正制度の廃止による当該手数料規定の削除)
- 28.1.21 旅券不正取得防止の功績により都道府県旅券事務功労団体に対する「外務省領事局長表彰」受賞
- 28.12.26 福島県旅券法に係る事務処理の特例に関する条例制定 (施行 H29.5.8)
(平成 29 年 5 月 8 日の須賀川市窓口開設に伴う事務処理に関し必要な事項を規定)

(5) 福島県の旅券事務体制

① 組織

(平成29年3月1日現在)

生活環境部長 ◎担当部長	生活環境総室旅券室 (福島県パスポートセンター) ○ 旅券事務主管課	室長	1名(専任)
		担当職員	3名(専任)
		嘱託職員	8名(専任)
	県中地方振興局県民環境部 (郡山パスポート窓口)	部長	1名(兼任)
		担当職員	1名(兼任)
		嘱託職員	6名(専任)
	県南地方振興局県民環境部 (白河パスポート窓口)	部長	1名(兼任)
		担当職員	1名(兼任)
	嘱託職員	3名(専任)	
	会津地方振興局県民環境部 (会津若松パスポート窓口)	部長	1名(兼任)
	担当職員	1名(兼任)	
	嘱託職員	4名(専任)	
	南会津地方振興局県民環境部 (南会津パスポート窓口)	部長	1名(兼任)
	担当職員	1名(兼任)	
	嘱託職員	なし	
	相双地方振興局県民環境部 (南相馬パスポート窓口)	部長	1名(兼任)
	担当職員	1名(兼任)	
	嘱託職員	3名(専任)	
	いわき地方振興局県民部 (いわきパスポート窓口)	部長	1名(兼任)
	担当職員	1名(兼任)	
	嘱託職員	4名(専任)	

②職員数

(平成29年3月1日現在)

	常勤管理職	常勤職員	嘱託職員	臨時事務補助員	計
専任	1	3	28	—	32
兼任	6	6	—	—	12
計	7	9	28	—	44

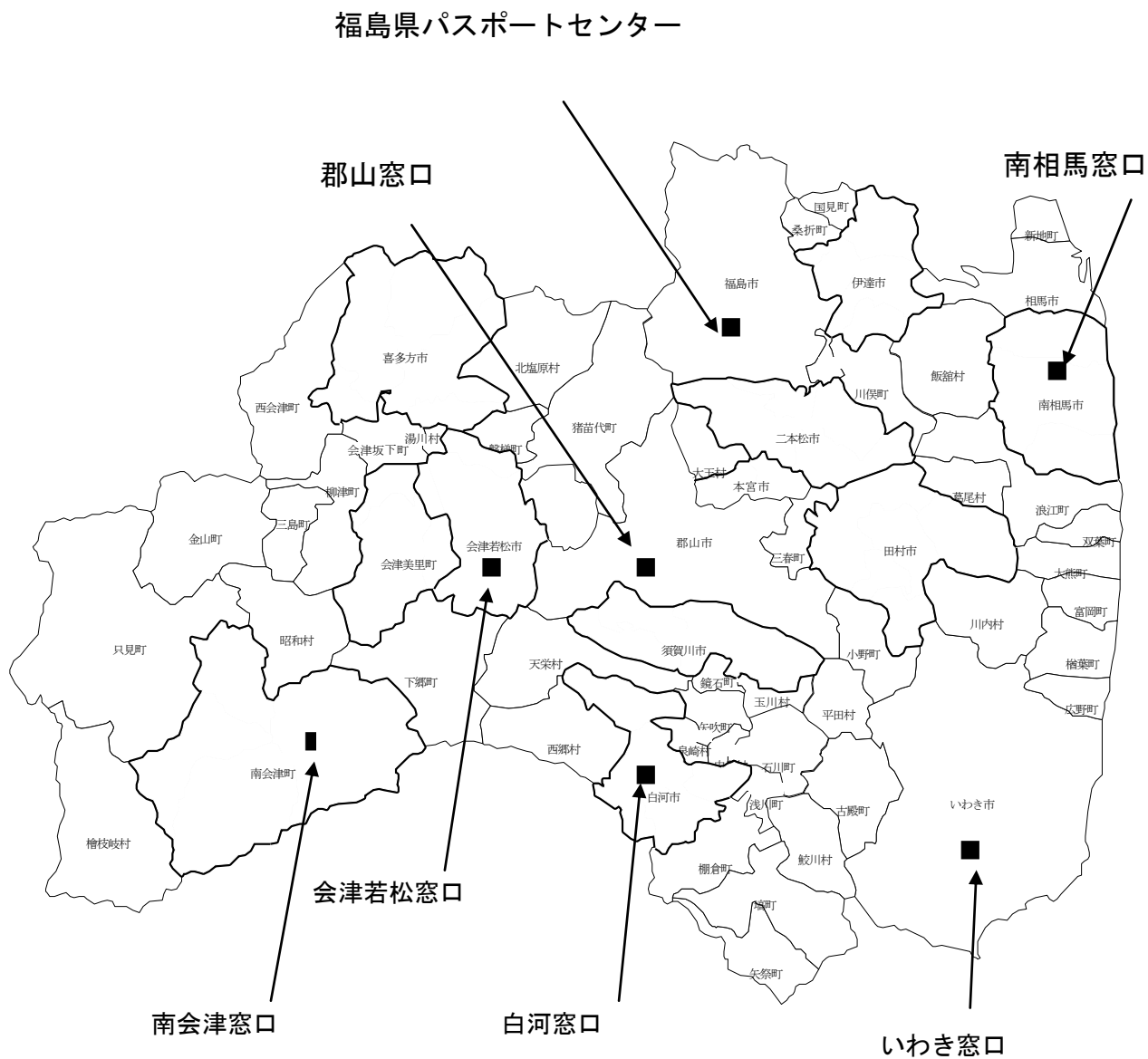
③パスポート窓口

(平成29年3月1日現在)

窓口名称	所在地・電話番号	受付時間・曜日	新規申請の 交付日数
福島県 パスポートセンター	〒960-8053 福島市三河南町 1-20 コラッセふくしま 1F TEL024-525-4032(直通)	月～金 申請:9:00～18:00 交付:9:00～19:00 日(交付のみ) 交付:9:00～17:00 土,祝日,年末年始は休み	5日間 ※土、日、祝日 及び年末年始 (12/29～1/3) を除く。
郡山 パスポート窓口	〒963-8540 郡山市麓山 1-1-1 郡山合同庁舎 1F TEL024-935-1222(直通)	月～金 申請 8:45～16:00 交付 8:45～16:30 土,日,祝日,年末年始は休み	8日間 ※土、日、祝日 及び年末年始 を除く。
白河 パスポート窓口	〒961-0971 白河市昭和町 269 白河合同庁舎 1F TEL0248-23-1508(直通)	月～金 申請 8:45～16:00 交付 8:45～16:30 土,日,祝日,年末年始は休み	8日間 ※土、日、祝日 及び年末年始 を除く。
会津若松 パスポート窓口	〒965-8501 会津若松市追手町 7-5 会津若松合同庁舎 1F TEL0242-29-5220(直通)	月～金 申請 8:45～16:00 交付 8:45～16:30 土,日,祝日,年末年始は休み	8日間 ※土、日、祝日 及び年末年始 を除く。
南相馬 パスポート窓口	〒975-0031 南相馬市原町区錦町 1-30 南相馬合同庁舎 1F TEL0244-26-1119(直通)	月～金 申請 8:45～16:00 交付 8:45～16:30 土,日,祝日,年末年始は休み	8日間 ※土、日、祝日 及び年末年始 を除く。
いわき パスポート窓口	〒970-8026 いわき市平字梅本 15 いわき合同庁舎 1F TEL0246-24-6010(直通)	月～金 申請 8:45～16:00 交付 8:45～16:30 土,日,祝日,年末年始は休み	8日間 ※土、日、祝日 及び年末年始 を除く。
南会津 パスポート窓口	〒967-0004 南会津町田島字根小屋甲 4277-1 南会津合同庁舎 2F TEL0241-62-2062(直通)	水曜日のみ(水曜日が祝日 の場合には、翌開庁日) 申請 9:45～15:00 交付 9:45～15:30 土,日,祝日,年末年始は休み	8日目以降の窓 口開設日 ※土、日、祝日 及び年末年始 を除く。

④福島県市町村行政区域図

(平成29年3月1日現在)



平成28年旅券発給の概要

平成29年3月発行

発行者

福島県生活環境部旅券室

〒960-8053

福島県福島市三河南町1-20

コラッセふくしま 1階

福島県パスポートセンター

TEL:024-525-4032

E-mail: passport@pref.fukushima.lg.jp

<http://www.pref.fukushima.lg.jp/sec/16005f/>