

平成29年

# 旅券発給の概要

平成30年3月

福島県生活環境部旅券室

# 目 次

1	旅券発給業務の概況	1
2	旅券申請状況	
(1)	旅券申請件数の推移	3
(2)	旅券窓口別申請件数	4
(3)	地方振興局別申請件数	4
(4)	月別市町村別申請件数	5
3	旅券発行状況	
(1)	発行件数の推移	7
(2)	男女別発行件数の推移	9
(3)	月別発行件数	10
(4)	年代別・男女別発行件数(福島県)	11
(5)	年代別・男女別発行件数(全国)	12
(6)	都道府県別発行件数	14
(7)	都道府県別有効旅券数	15
4	旅券交付状況	
(1)	窓口別交付件数の推移	16
(2)	種別交付件数内訳	16
(3)	未交付失効件数	16
(4)	曜日別申請・交付件数(福島県全体)	17
(5)	曜日別申請・交付件数(福島県パスポートセンター)	17
5	参考資料	
(1)	都道府県別日本人出国者数の推移	18
(2)	日本人出国者数の推移	19
(3)	旅券関連年表	20
(4)	福島県関連年表	24
(5)	福島県の旅券事務体制	26

## ※ 利用上の注意

- 1 統計は全て暦年です。
- 2 申請件数とは、県内の旅券窓口において一般旅券、限定旅券、記載事項変更旅券(平成26年3月20日開始)、訂正(平成26年3月20日廃止)、増補及び渡航先追加の申請件数で、二重申請等で後日発給拒否となった件数を含みます。
- 3 発行件数とは、申請に基づいて審査手続きを完了し、一般旅券、限定旅券及び記載事項変更旅券を発行した件数です。
- 4 交付件数とは、一般旅券、限定旅券、記載事項変更旅券、訂正、増補及び渡航先追加の申請に基づいて、旅券を申請者に交付した件数です。
- 5 一般旅券には、東日本大震災の被災者に係る一般旅券の発給の特例に関する法律に基づく震災特例旅券を含みます。
- 6 旅券の申請、発行及び交付件数は一致しませんが、これは、発行件数には訂正、増補及び渡航先追加の件数が含まれないこと、申請日、発行日及び交付日には数日から数か月の差があること、旅券発行後6か月以内に旅券を受領せず旅券が無効となること等によるものです。

# 1 旅券発給業務の概況

旅券事務は、平成 12 年 4 月 1 日に地方分権推進一括法が施行されたのに伴い、都道府県の法定受託事務となっています。

本県では、県内の7つの地域(県北、県中、県南、会津、南会津、相双、いわき)ごとに県民サービスの窓口となる地方振興局を設置しており、旅券事務担当窓口としては、県北地域には福島県パスポートセンターがあるほか、県北を除く6地域では各地方振興局にパスポート窓口を設置しています。また、平成29年5月8日からは、須賀川市が市役所庁舎にパスポート窓口を開設しました。

なお、本県では、申請者が申請した窓口以外の窓口での交付を希望する場合には、申請時に交付窓口を指定することができる「交付窓口変更」の取り扱いを行っています。

## (1) 旅券申請の状況

本県における平成29年1月から12月までの一年間の旅券申請件数は34,166件で、前年比△1.7%(608件)の減となりました。

旅券窓口別で見ると、パスポートセンターの10,117件(構成比29.6%)が最も多く、次いで郡山が8,821件(同25.8%)、いわきが6,526件(同19.1%)、会津若松が3,662件(同10.7%)、白河が2,658件(同7.8%)、南相馬が1,556件(同4.5%)、須賀川市が680件(同2.0%)、南会津が156件(同0.5%)の順となっています。

## (2) 旅券発行の状況

全国の平成29年の一般旅券発行件数は3,959,468件で、対前年比5.9%(221,149件)の増となりました。

本県における一般旅券発行件数は33,870件で、対前年比1.5%(532件)の減となりました。全国順位は、発行件数で26位、人口千人あたりの発行件数では、38位となっています。

月別発行件数では、8月の4,241件が最も多く、次いで3月(3,632件)、1月(3,122件)と続きます。逆に最も少ないのは、11月で2,198件となっています。

男女別では、男性が51.5%、女性が48.5%となり、僅かに男性が女性を上回りましたが、12歳から19歳、20代では、女性が男性を上回っています。

年代別では、20代が20.0%と最も多く、次いで12歳から19歳(16.4%)、60代(13.6%)、50代(13.5%)、30代(13.3%)、40代(12.5%)、11歳以下(5.4%)、70代以上(5.3%)の順となっています。

### (3) 旅券の交付状況

本県における平成29年の旅券交付件数は33,882件で、前年比1.0%(326件)の減となりました。

平成15年7月27日から日曜日の交付を行っている福島県パスポートセンターでは、一日あたりの平均交付件数を曜日別に比較すると、日曜日の交付件数が63.3件で最も多く、前年の日曜日の平均交付件数と比較すると、2.0件の増となりました。

### (4) 震災特例旅券の発給

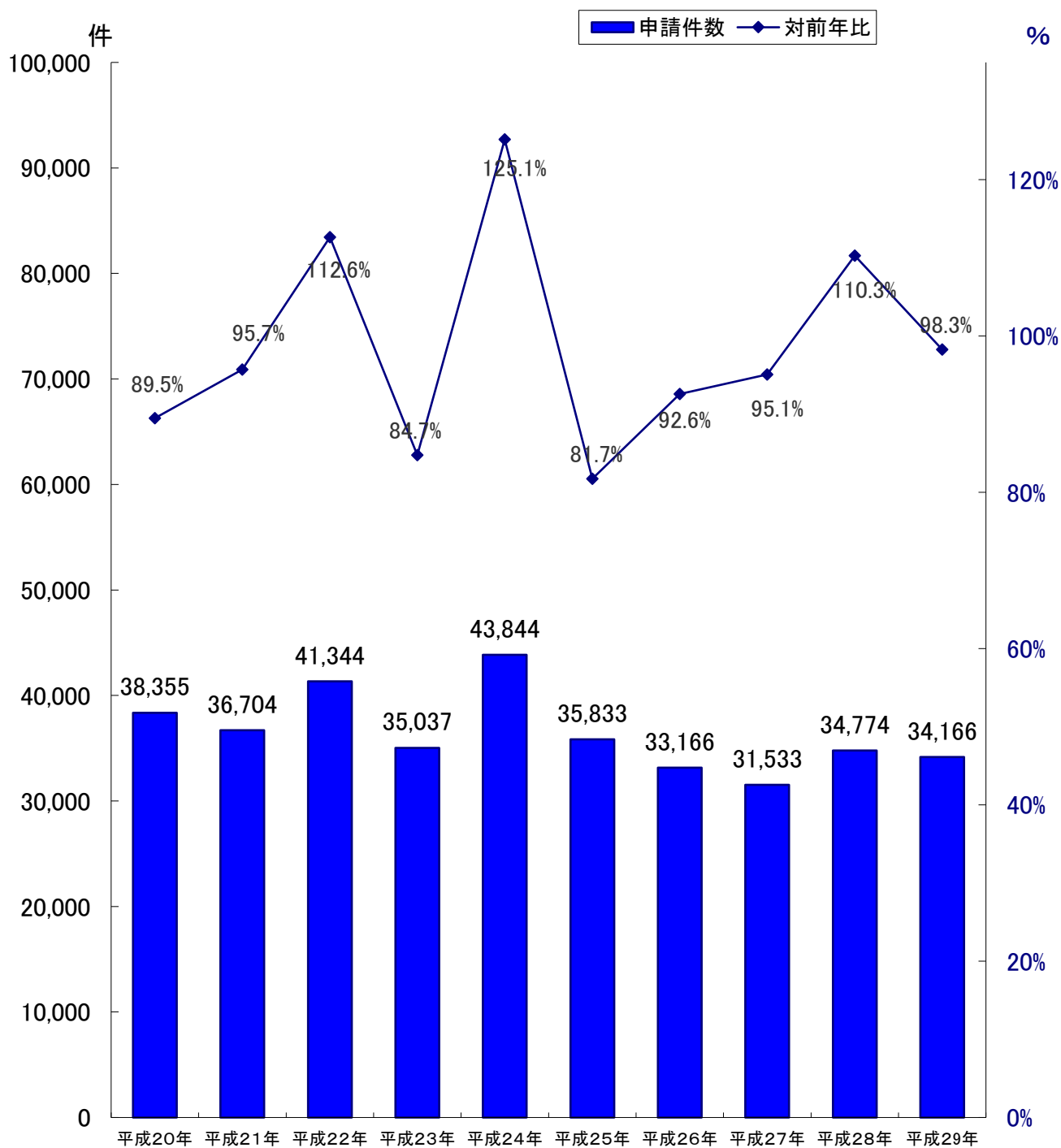
平成23年6月8日、「東日本大震災の被災者に係る一般旅券の発給の特例に関する法律」(旅券特例法)が施行されたことにより、平成23年3月11日から平成25年3月31日までを対象期間として、東北地方太平洋沖地震の災害により被災したため、有効であった旅券を紛失等した方が希望する場合、発給に係る手数料を徴することなく紛失等した旅券の残存有効期間を限度とする震災特例旅券(1回目の発給は残存有効期間の内、最大5年間)を発給しました。平成27年6月からは、紛失等した旅券の残存有効期間が5年を超える方を対象に当該残存期間への切替発給の申請が該当となり、平成29年中の2回目の震災特例旅券の発給件数は8件でした。

## 2 旅券申請状況

### (1) 旅券申請件数の推移(福島県)

	平成20	21	22	23	24	25	26	27	28	29
申請件数	38,355	36,704	41,344	35,037	43,844	35,833	33,166	31,533	34,774	34,166
対前年比	89.5%	95.7%	112.6%	84.7%	125.1%	81.7%	92.6%	95.1%	110.3%	98.3%

(1) 旅券申請件数の推移(福島県)



## (2) 旅券窓口別申請件数

	平成25年		平成26年		平成27年		平成28年		平成29年	
	件数	前年比	件数	前年比	件数	前年比	件数	前年比	件数	前年比
センター	10,403	81.8%	10,084	96.9%	9,598	95.2%	10,594	110.4%	10,117	95.5%
郡山	9,819	80.8%	8,949	91.1%	8,679	97.0%	9,758	112.4%	8,821	90.4%
白河	2,901	85.6%	2,687	92.6%	2,443	90.9%	2,888	118.2%	2,658	92.0%
会津若松	3,333	66.0%	3,154	94.6%	3,114	98.7%	3,406	109.4%	3,662	107.5%
南会津	159	97.0%	149	93.7%	146	98.0%	155	106.2%	156	100.6%
南相馬	1,782	85.7%	1,678	94.2%	1,432	85.3%	1,510	105.4%	1,546	102.4%
いわき	7,436	89.8%	6,465	86.9%	6,121	94.7%	6,463	105.6%	6,526	101.0%
須賀川市									680	
計	35,833	81.7%	33,166	92.6%	31,533	95.1%	34,774	110.3%	34,166	98.3%

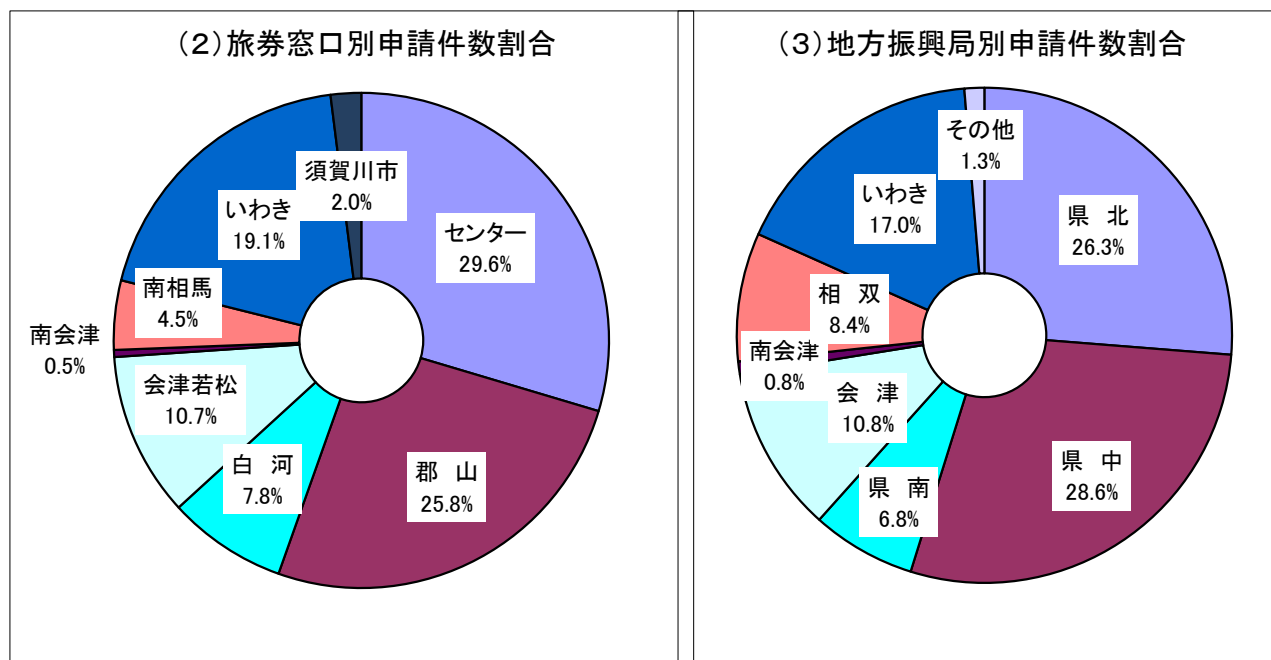
※平成28年より申請件数は外務省の統計資料に基づき変更

## (3) 地方振興局(住民票所在地)別申請件数

	平成25年		平成26年		平成27年		平成28年		平成29年	
	件数	前年比	件数	前年比	件数	前年比	件数	前年比	件数	前年比
県北	9,086	83.0%	8,910	98.1%	8,509	95.5%	9,375	110.2%	8,951	95.5%
県中	9,860	81.9%	9,088	92.2%	8,874	97.6%	10,143	114.3%	9,737	96.0%
県南	2,574	82.7%	2,380	92.5%	2,153	90.5%	2,556	118.7%	2,321	90.8%
会津	3,257	65.7%	3,121	95.8%	3,072	98.4%	3,319	108.0%	3,698	111.4%
南会津	312	94.3%	272	87.2%	267	98.2%	269	100.7%	288	107.1%
相双	3,365	87.1%	3,148	93.6%	2,763	87.8%	2,939	106.4%	2,860	97.3%
いわき	6,541	87.1%	5,791	88.5%	5,442	94.0%	5,788	106.4%	5,798	100.2%
その他	351	85.6%	342	97.4%	349	102.0%	321	92.0%	441	137.4%
計	35,346	81.9%	33,052	93.5%	31,429	95.1%	34,710	110.4%	34,094	98.2%

※ 地方振興局(住民票所在地)別申請件数は、市町村別申請件数と一致するが、訂正及び増補の件数を含まないため、旅券窓口別申請件数とは一致しない。

※ その他とは、学生等で県内市町村に住民登録を行っていない者の居所申請によるものである。



## (4)月別市町村別申請件数

地域	市町村	1月	2月	3月	4月	5月	6月	7月	8月	9月	10月	11月	12月	計	人口	人口千人あたりの申請件数
県北	福島市	541	530	867	496	495	501	565	578	373	367	386	417	6,116	294,247	20.8
	二本松市	75	73	102	61	85	67	63	69	71	46	51	71	834	58,162	14.3
	伊達市	69	83	124	60	60	48	62	84	64	41	62	48	805	62,400	12.9
	本宮市	50	46	52	38	56	28	42	63	40	30	36	26	507	30,924	16.4
	桑折町	23	16	24	12	8	16	30	12	16	14	8	9	188	12,271	15.3
	国見町	11	13	24	13	6	9	9	14	4	7	5	16	131	9,512	13.8
	川俣町	35	18	22	21	17	21	12	20	5	15	8	10	204	14,452	—
	大玉村	10	8	17	10	22	12	15	6	12	36	10	8	166	8,679	19.1
	県北計	814	787	1,232	711	749	702	798	846	585	556	566	605	8,951	490,647	18.2
県中	郡山市	582	571	677	504	582	501	775	708	440	426	419	448	6,633	335,444	19.8
	須賀川市	112	78	111	118	118	101	110	156	105	97	85	93	1,284	77,441	16.6
	田村市	43	32	65	43	51	17	48	74	28	30	35	47	513	38,503	13.3
	鏡石町	39	22	14	21	17	11	23	29	11	12	17	19	235	12,486	18.8
	天栄村	5	7	9	3	9	11	5	5	3	3	5	8	73	5,611	13.0
	石川町	13	23	33	22	15	18	68	32	17	10	17	16	284	15,880	17.9
	玉川村	5	6	2	7	5	4	17	6	10	5	5	6	78	6,777	11.5
	平田村	2	5	6	2	5	7	21	9	5	3	11	6	82	6,505	12.6
	浅川町	1	4	5	5	5	7	16	14	6	3	11	10	87	6,577	13.2
	古殿町	11	9	9	3	4	5	16	7	6	5	2	12	89	5,373	16.6
	三春町	17	30	31	13	21	14	20	29	24	8	13	26	246	18,304	13.4
	小野町	3	18	11	9	9	24	12	10	13	6	10	8	133	10,475	12.7
県中計	833	805	973	750	841	720	1,131	1,079	668	608	630	699	9,737	539,376	18.1	
県南	白河市	86	99	78	72	93	77	101	99	70	74	82	85	1,016	61,913	16.4
	西郷村	32	28	32	15	18	37	21	40	12	35	29	29	328	20,322	16.1
	泉崎村	18	13	7	5	9	3	17	12	6	5	5	24	124	6,495	19.1
	中島村	56	6	2	10	5	1	11	7	8	3	1	56	166	5,001	33.2
	矢吹町	16	19	30	10	14	17	18	20	45	12	24	22	247	17,370	14.2
	棚倉町	15	12	24	8	14	35	32	26	5	5	17	12	205	14,295	14.3
	矢祭町	7	43	2	7	0	0	7	12	5	5	1	2	91	5,950	15.3
	塙町	8	8	11	7	10	7	17	12	6	6	0	10	102	9,157	11.1
	鮫川村	4	1	2	2	1	5	7	3	1	5	5	6	42	3,577	11.7
	県南計	242	229	188	136	164	182	231	231	158	150	164	246	2,321	144,080	16.1

## (4)月別市町村別申請件数

地域	市町村	1月	2月	3月	4月	5月	6月	7月	8月	9月	10月	11月	12月	計	人口	人口千人あたりの申請件数
会津	会津若松市	186	140	260	149	123	144	167	280	219	176	151	171	2,166	124,062	17.5
	喜多方市	48	40	73	40	43	40	40	86	59	55	40	35	599	49,377	12.1
	北塩原村	1	4	3	8	5	13	3	11	2	2	3	3	58	2,831	20.5
	西会津町	6	16	1	3	4	0	2	9	2	7	3	5	58	6,582	8.8
	磐梯町	10	3	10	2	2	12	4	4	7	3	5	1	63	3,579	17.6
	猪苗代町	11	14	20	13	15	6	16	23	29	10	10	14	181	15,037	12.0
	会津坂下町	17	16	21	8	20	10	10	26	13	16	13	9	179	16,303	11.0
	湯川村	8	9	2	6	5	2	2	7	7	7	5	3	63	3,206	19.7
	柳津町	0	2	5	2	2	1	0	5	1	4	2	2	26	3,536	7.4
	三島町	1	0	2	2	5	0	1	0	4	4	1	2	22	1,668	13.2
	金山町	1	2	2	1	1	2	3	6	1	4	3	1	27	2,189	12.3
	昭和村	5	3	2	0	0	2	1	4	2	0	0	0	19	1,322	14.4
	会津美里町	22	13	28	11	16	16	8	34	28	24	13	24	237	20,913	11.3
	会津計	316	262	429	245	241	248	257	495	374	312	249	270	3,698	250,605	14.8
南会津	南会津町	7	12	39	18	26	12	9	19	12	11	13	12	190	16,264	11.7
	下郷町	10	5	13	3	5	2	3	3	0	2	3	9	58	5,800	10.0
	檜枝岐村	1	0	1	2	0	0	0	1	1	0	0	0	6	615	9.8
	只見町	2	3	4	7	4	1	1	3	3	2	3	1	34	4,470	7.6
	南会津計	20	20	57	30	35	15	13	26	16	15	19	22	288	27,149	10.6
相双	相馬市	42	49	58	56	50	55	36	43	33	45	36	36	539	38,556	14.0
	南相馬市	93	66	77	79	88	72	75	89	52	83	67	74	915	57,797	—
	広野町	9	9	12	5	21	18	14	10	4	8	2	4	116	4,319	26.9
	檜葉町	24	9	15	8	2	12	11	20	8	11	7	8	135	975	138.5
	富岡町	21	25	18	27	25	12	24	27	17	14	18	17	245	0	—
	川内村	2	3	5	4	5	4	2	2	1	1	1	5	35	2,021	—
	大熊町	17	25	9	11	17	15	21	27	18	22	20	13	215	0	—
	双葉町	9	14	15	6	9	14	4	14	13	9	3	12	122	0	—
	浪江町	39	24	41	24	32	22	22	26	19	18	14	26	307	0	—
	葛尾村	1	3	4	0	1	0	2	1	1	4	1	2	20	18	—
	新地町	14	21	9	7	11	11	5	5	11	8	12	8	122	8,218	14.8
	飯館村	7	9	7	11	5	12	5	2	5	2	17	7	89	41	—
相双計	278	257	270	238	266	247	221	266	182	225	198	212	2,860	111,945	25.5	
いわき	いわき市	532	507	517	490	544	443	486	579	408	427	413	452	5,798	350,237	16.6
その他		54	36	26	24	30	30	86	36	19	28	20	52	441		
合計		3,089	2,903	3,692	2,624	2,870	2,587	3,223	3,558	2,410	2,321	2,259	2,558	34,094	1,914,039	17.8

※ 人口は、「平成27年国勢調査結果」(総務省統計局)による。

※ 平成23年3月11日に発生した東日本大震災及び原子力災害により避難している方は、平成27年10月1日現在で住んでいる市町村で国政調査が実施されているため、避難指示が解除されていない地域を含む市町村の「人口千人あたりの申請件数」欄については記載をしていない。

(参考:平成27年10月1日現在、避難指示が解除されていない地域を含む市町村  
南相馬市、川俣町、富岡町、川内村、大熊町、双葉町、浪江町、葛尾村、飯館村)



### 3 旅券発行状況

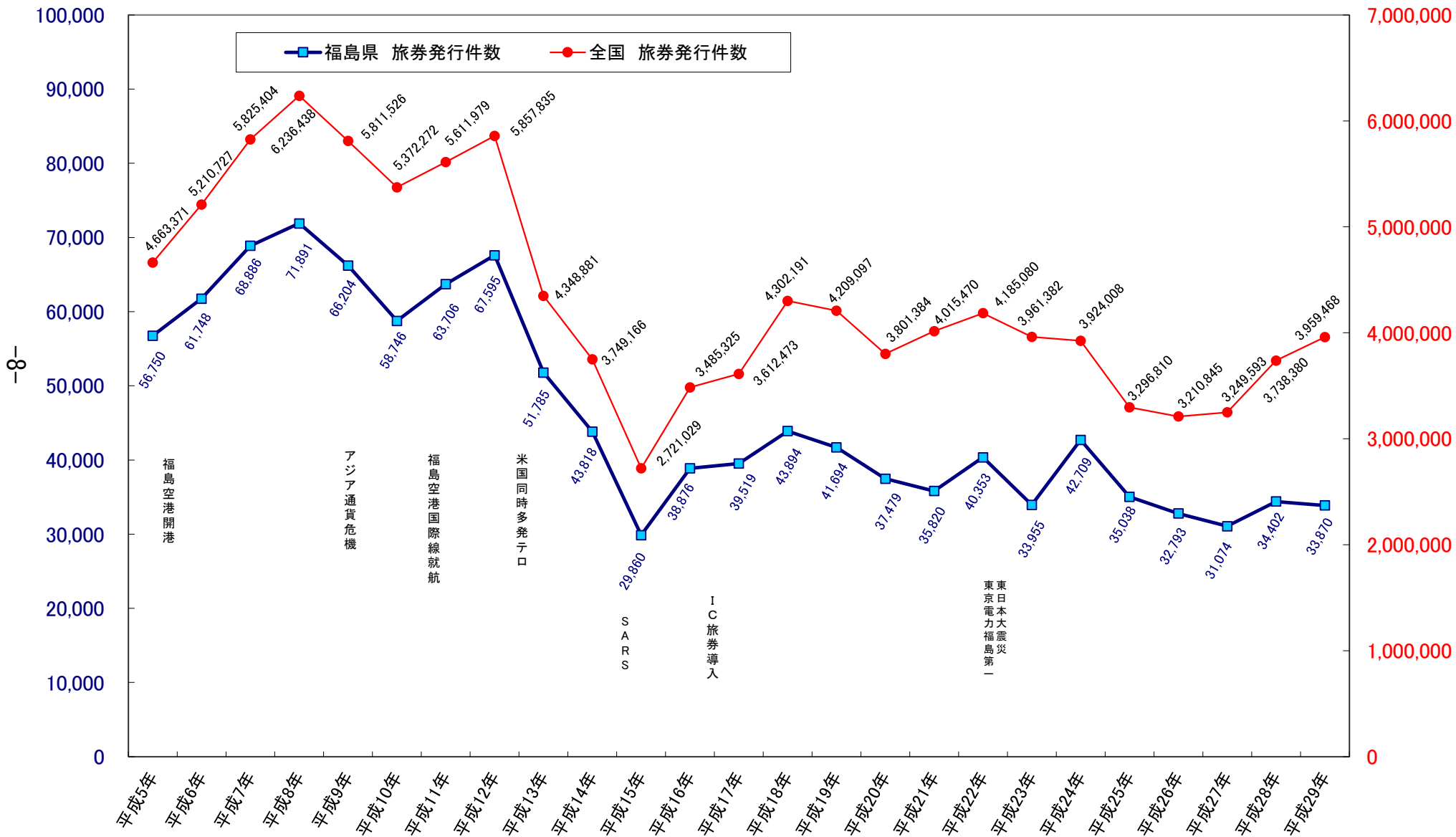
#### (1) 発行件数の推移

	福 島 県		全 国	
	旅券発行件数	前年対比	旅券発行件数	前年対比
昭和54年	21,046	107.9%	1,980,543	108.9%
昭和55年	18,169	86.3%	1,830,265	92.4%
昭和56年	18,980	104.5%	1,931,242	105.5%
昭和57年	19,763	104.1%	1,988,680	103.0%
昭和58年	22,171	112.2%	2,095,697	105.4%
昭和59年	23,322	105.2%	2,289,619	109.3%
昭和60年	25,421	109.0%	2,388,724	104.3%
昭和61年	27,139	106.8%	2,664,673	111.6%
昭和62年	35,353	130.3%	3,308,918	124.2%
昭和63年	40,440	114.4%	3,920,036	118.5%
平成元年	45,685	113.0%	4,241,783	108.2%
平成2年	57,705	126.3%	4,697,047	110.7%
平成3年	57,062	98.9%	4,437,964	94.5%
平成4年	59,586	104.4%	4,677,020	105.4%
平成5年	56,750	95.2%	4,663,371	99.7%
平成6年	61,748	108.8%	5,210,727	111.7%
平成7年	68,886	111.6%	5,825,404	111.8%
平成8年	71,891	104.4%	6,236,438	107.1%
平成9年	66,204	92.1%	5,811,526	93.2%
平成10年	58,746	88.7%	5,372,272	92.4%
平成11年	63,706	108.4%	5,611,979	104.5%
平成12年	67,595	106.1%	5,857,835	104.4%
平成13年	51,785	76.6%	4,348,881	74.2%
平成14年	43,818	84.6%	3,749,166	86.2%
平成15年	29,860	68.1%	2,721,029	72.6%
平成16年	38,876	130.2%	3,485,325	128.1%
平成17年	39,519	101.7%	3,612,473	103.6%
平成18年	43,894	111.1%	4,302,191	119.1%
平成19年	41,694	95.0%	4,209,097	97.8%
平成20年	37,479	89.9%	3,801,384	90.3%
平成21年	35,820	95.6%	4,015,470	105.6%
平成22年	40,353	112.7%	4,185,080	104.2%
平成23年	33,955	84.1%	3,961,382	94.7%
平成24年	42,709	125.8%	3,924,008	99.1%
平成25年	35,038	82.0%	3,296,810	84.0%
平成26年	32,793	93.6%	3,210,845	97.4%
平成27年	31,074	94.8%	3,249,593	101.2%
平成28年	34,402	110.7%	3,738,380	115.0%
平成29年	33,870	98.5%	3,959,468	105.9%

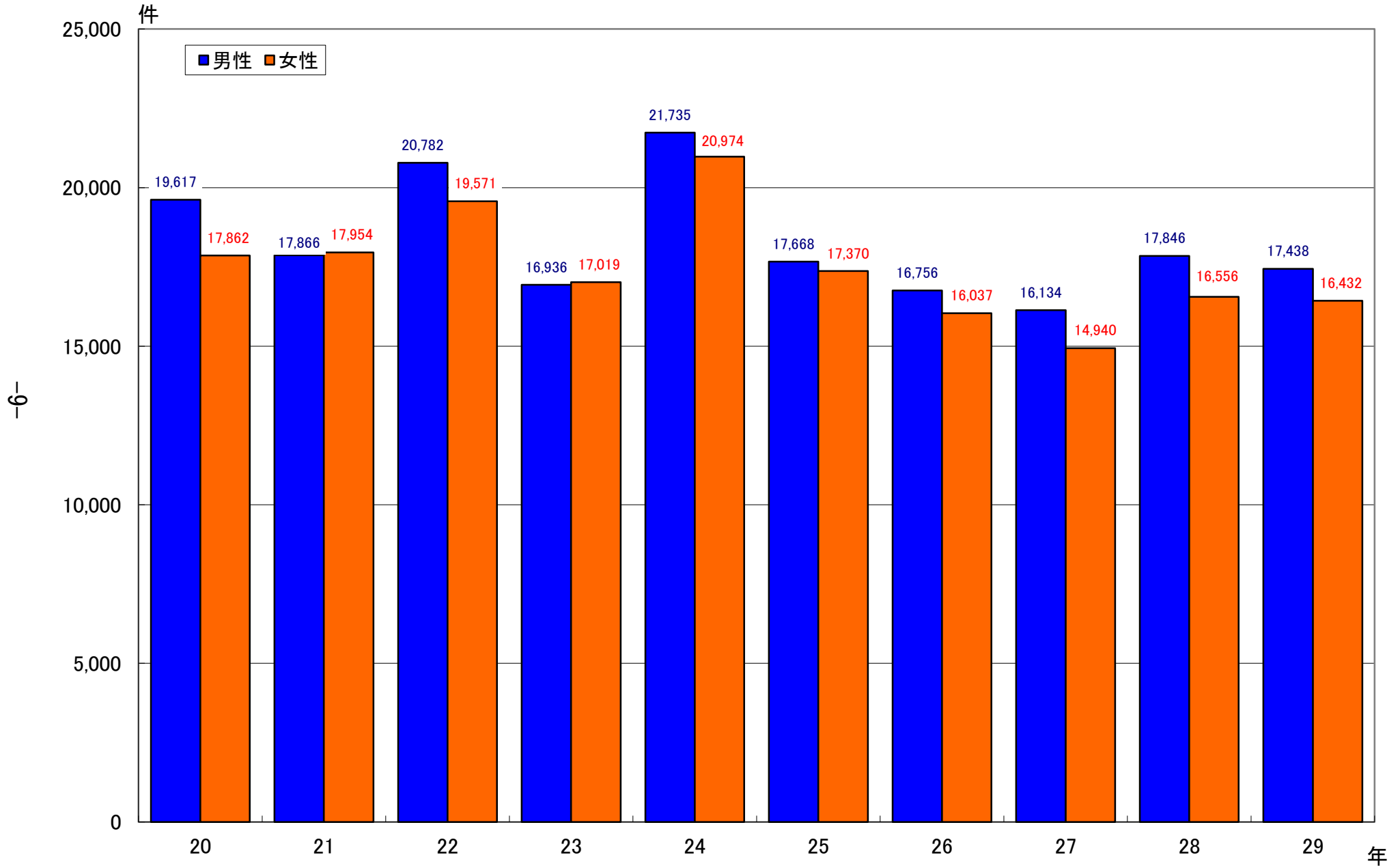
福島県(件)

### (1) 発行件数の推移

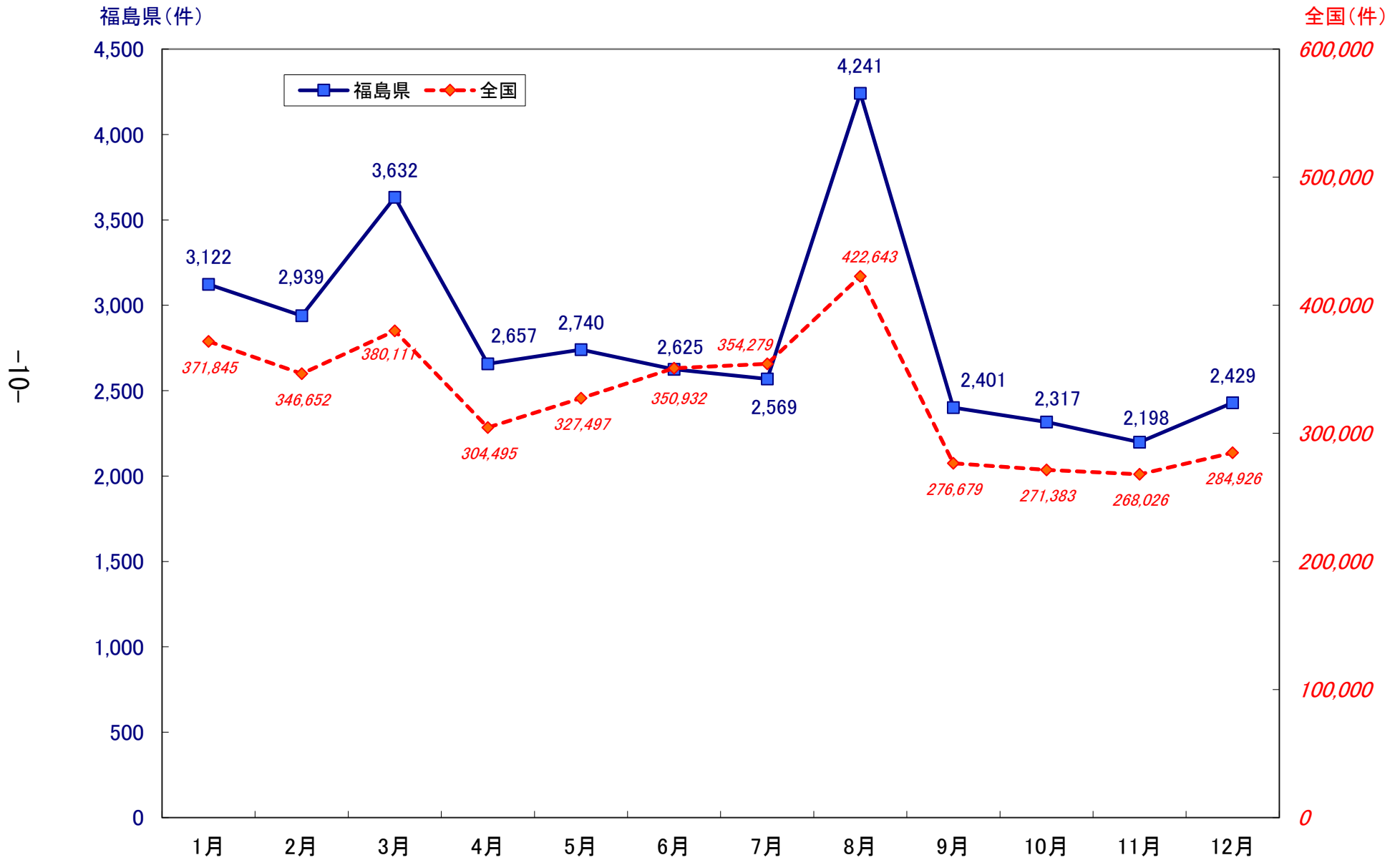
全国(件)



(2) 男女別発行件数の推移(福島県)



### (3) 月別発行件数



## (4)年代別・男女別発行件数(福島県)

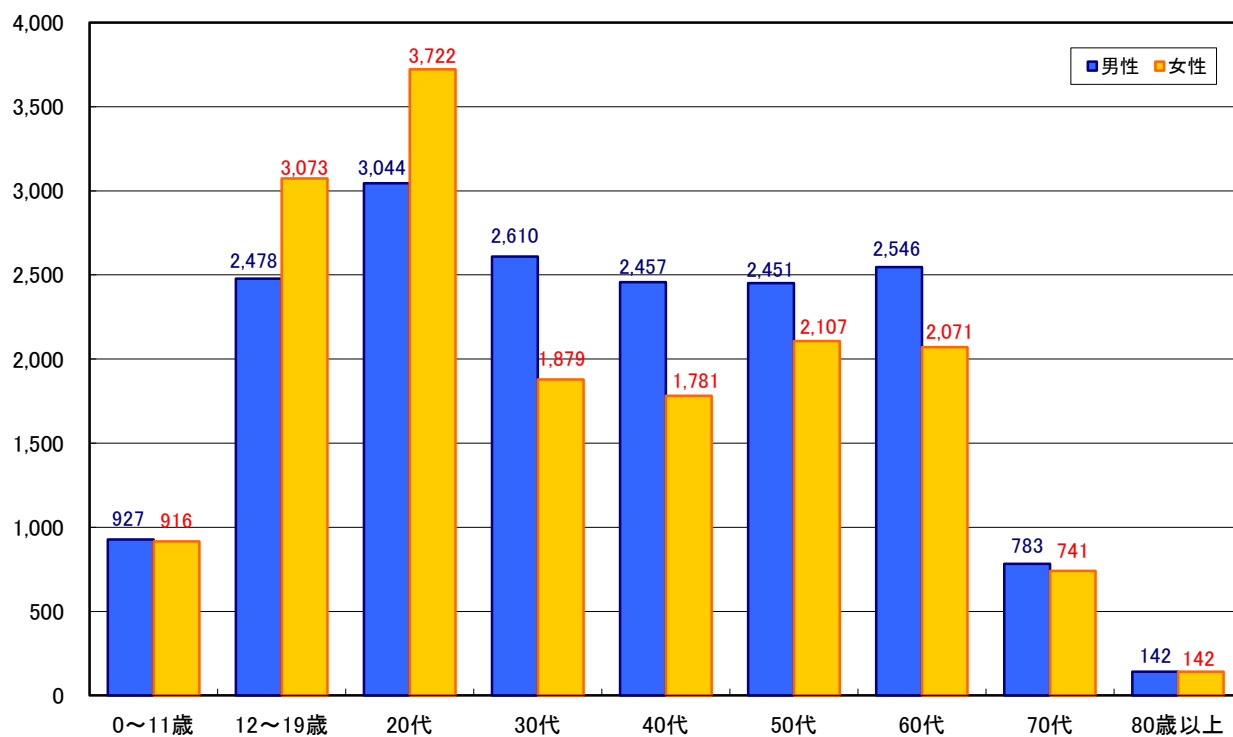
	0～11歳		12～19歳		20代		30代		40代		50代		60代		70代		80以上		男性	女性	合計
	男	女	男	女	男	女	男	女	男	女	男	女	男	女	男	女	男	女			
1月	82	81	164	174	361	453	194	161	216	139	231	210	267	206	85	75	12	11	1,612	1,510	3,122
2月	87	72	217	224	265	345	189	142	228	138	189	194	257	221	79	65	14	13	1,525	1,414	2,939
3月	85	101	412	607	269	312	278	160	214	172	227	200	208	199	80	82	17	9	1,790	1,842	3,632
4月	99	75	123	148	217	216	301	175	241	167	227	163	197	187	47	45	15	14	1,467	1,190	2,657
5月	103	118	132	205	200	263	246	179	230	144	205	183	203	172	58	67	15	17	1,392	1,348	2,740
6月	68	89	245	305	183	241	189	164	189	151	198	167	177	126	53	57	8	15	1,310	1,315	2,625
7月	71	64	168	266	224	284	199	163	193	144	183	158	183	138	54	57	8	12	1,283	1,286	2,569
8月	85	65	581	673	394	535	272	189	213	203	249	231	217	176	69	69	14	6	2,094	2,147	4,241
9月	62	55	88	112	249	289	211	163	186	145	177	158	204	152	75	54	9	12	1,261	1,140	2,401
10月	74	77	83	86	230	240	175	127	172	143	213	159	232	165	61	58	10	12	1,250	1,067	2,317
11月	52	64	99	119	194	285	188	124	192	105	165	133	196	152	55	57	5	13	1,146	1,052	2,198
12月	59	55	166	154	258	259	168	132	183	130	187	151	205	177	67	55	15	8	1,308	1,121	2,429
小計	927	916	2,478	3,073	3,044	3,722	2,610	1,879	2,457	1,781	2,451	2,107	2,546	2,071	783	741	142	142	17,438	16,432	33,870
年代計	1,843		5,551		6,766		4,489		4,238		4,558		4,617		1,524		284		33,870		
構成比	50.3%	49.7%	44.6%	55.4%	45.0%	55.0%	58.1%	41.9%	58.0%	42.0%	53.8%	46.2%	55.1%	44.9%	51.4%	48.6%	50.0%	50.0%	51.5%	48.5%	同年代男女別
	5.3%	5.6%	14.2%	18.7%	17.5%	22.7%	15.0%	11.4%	14.1%	10.8%	14.1%	12.8%	14.6%	12.6%	4.5%	4.5%	0.8%	0.9%	100.0%	100.0%	男女別年代別
	5.4%		16.4%		20.0%		13.3%		12.5%		13.5%		13.6%		4.5%		0.8%		100.0%		年代別

(5)年代別・男女別発行件数(全国)

	0～11歳		12～19歳		20代		30代		40代		50代		60代		70代		80以上		男性	女性	合計
	男	女	男	女	男	女	男	女	男	女	男	女	男	女	男	女	男	女			
1月	13,602	13,132	17,216	26,385	42,477	56,848	24,954	24,324	25,670	23,856	20,641	21,268	19,912	20,599	8,737	9,168	1,466	1,590	174,675	197,170	371,845
2月	14,077	13,284	17,800	25,990	35,848	44,492	23,066	22,253	24,853	23,721	19,558	20,996	19,022	20,757	8,636	9,052	1,511	1,736	164,371	182,281	346,652
3月	15,646	15,604	31,317	37,694	28,230	36,468	26,282	25,350	27,207	25,143	21,861	22,812	20,927	22,208	9,372	10,239	1,720	2,031	182,562	197,549	380,111
4月	13,813	13,452	16,721	20,309	22,186	28,908	25,574	23,164	26,150	20,731	20,345	18,440	17,831	18,326	7,605	7,960	1,322	1,658	151,547	152,948	304,495
5月	15,624	15,594	18,125	24,259	24,012	31,414	25,929	24,387	27,857	23,819	22,122	19,976	17,637	17,946	7,636	8,067	1,407	1,686	160,349	167,148	327,497
6月	19,635	19,148	22,402	29,773	25,543	35,757	24,146	25,446	26,742	27,094	20,960	20,816	16,943	17,800	7,273	8,387	1,403	1,664	165,047	185,885	350,932
7月	17,615	17,209	27,523	33,105	28,647	40,159	23,828	25,457	24,888	26,139	20,189	21,214	15,607	16,073	6,602	7,207	1,258	1,559	166,157	188,122	354,279
8月	13,750	13,743	41,600	46,381	38,017	50,397	30,655	29,038	28,813	25,887	24,525	24,368	18,562	18,371	7,396	8,085	1,360	1,695	204,678	217,965	422,643
9月	10,378	10,269	8,886	11,809	25,023	34,092	23,855	22,284	23,120	18,738	18,118	18,037	16,251	16,956	7,693	8,127	1,392	1,651	134,716	141,963	276,679
10月	11,373	10,837	8,825	12,960	25,081	33,170	21,866	20,475	22,938	18,706	18,330	16,946	15,646	15,975	7,453	7,834	1,311	1,657	132,823	138,560	271,383
11月	11,961	11,701	10,661	14,589	26,435	34,652	20,334	19,016	21,178	18,184	16,933	16,799	14,204	14,564	6,737	7,381	1,201	1,496	129,644	138,382	268,026
12月	11,134	10,729	15,574	21,553	31,632	41,239	20,110	18,831	20,397	18,528	16,397	16,279	13,620	13,580	6,357	6,587	1,052	1,327	136,273	148,653	284,926
小計	168,608	164,702	236,650	304,807	353,131	467,596	290,599	280,025	299,813	270,546	239,979	237,951	206,162	213,155	91,497	98,094	16,403	19,750	1,902,842	2,056,626	3,959,468
年代計	333,310		541,457		820,727		570,624		570,359		477,930		419,317		189,591		36,153		3,959,468		
構成比	50.6%	49.4%	43.7%	56.3%	43.0%	57.0%	50.9%	49.1%	52.6%	47.4%	50.2%	49.8%	49.2%	50.8%	48.3%	51.7%	45.4%	54.6%	48.1%	51.9%	同年代男女別
	8.9%	8.0%	12.4%	14.8%	18.6%	22.7%	15.3%	13.6%	15.8%	13.2%	12.6%	11.6%	10.8%	10.4%	4.8%	4.8%	0.9%	1.0%	100.0%	100.0%	男女別年代別
	8.4%		13.7%		20.7%		14.4%		14.4%		12.1%		10.6%		4.8%		0.9%		100.0%		年代別

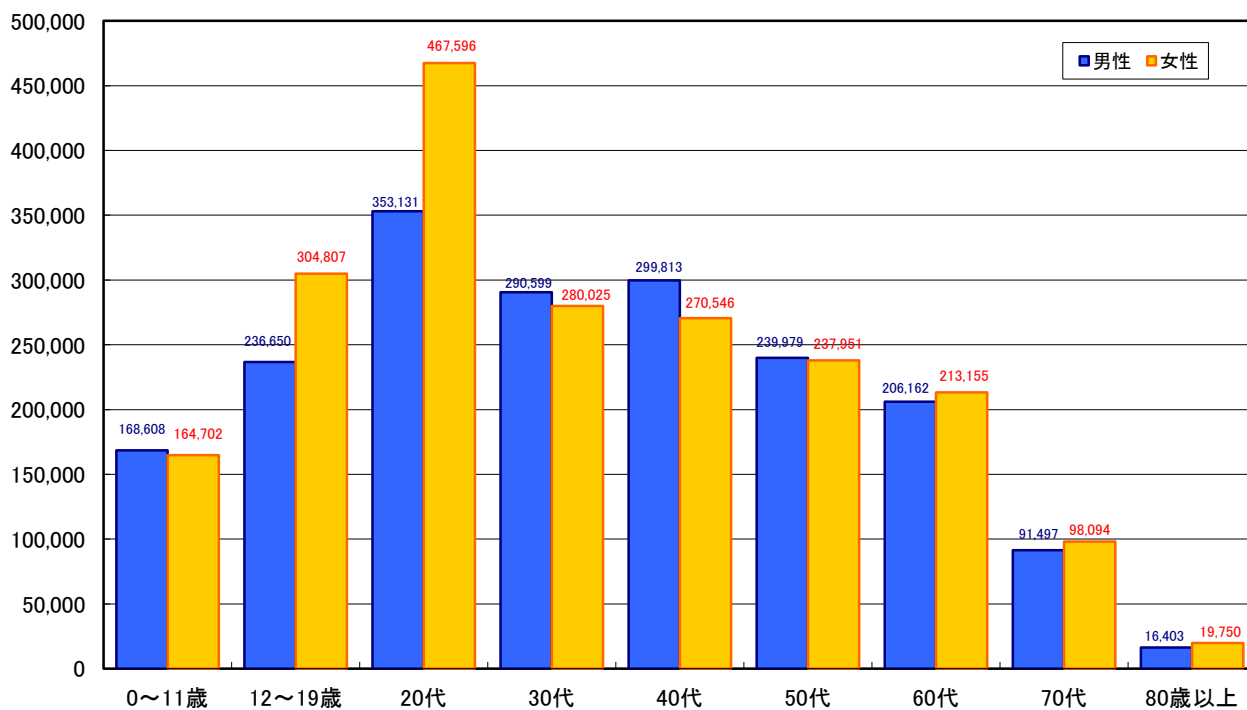
#### (4) 年代別・男女別発行件数(福島県)

旅券発行件数



#### (5) 年代別・男女別発行件数(全国)

旅券発行件数



## (6)都道府県別発行件数

	平成26年		平成27年		平成28年		平成29年			人口千人あたり発行件数		
	件数	順位	件数	順位	件数	順位	件数	順位	対前年比	人口	件数	順位
北海道	88,179	10	85,840	10	98,811	9	107,166	9	108.5%	5,381,733	19.9	31
青森県	13,559	42	13,298	42	14,904	42	15,396	42	103.3%	1,308,265	11.8	46
岩手県	16,443	38	15,066	39	15,156	41	16,615	41	109.6%	1,279,594	13.0	45
宮城県	43,425	15	41,685	16	45,782	16	48,853	16	106.7%	2,333,899	20.9	30
秋田県	10,693	44	9,861	44	11,341	44	11,616	44	102.4%	1,023,119	11.4	47
山形県	17,174	37	15,962	37	17,488	38	17,804	38	101.8%	1,123,891	15.8	41
<b>福島県</b>	<b>32,793</b>	<b>24</b>	<b>31,074</b>	<b>26</b>	<b>34,402</b>	<b>26</b>	<b>33,870</b>	<b>26</b>	<b>98.5%</b>	<b>1,914,039</b>	<b>17.7</b>	<b>38</b>
茨城県	63,639	12	62,948	12	70,525	12	73,160	12	103.7%	2,916,976	25.1	18
栃木県	41,059	17	40,257	18	45,045	19	46,018	20	102.2%	1,974,255	23.3	24
群馬県	38,939	20	39,326	19	45,098	18	45,639	22	101.2%	1,973,115	23.1	26
埼玉県	198,806	5	200,300	5	223,363	5	239,199	5	107.1%	7,266,534	32.9	9
千葉県	179,625	6	183,875	6	218,444	6	225,923	6	103.4%	6,222,666	36.3	5
東京都	531,802	1	565,916	1	663,081	1	706,090	1	106.5%	13,515,271	52.2	1
神奈川県	306,468	2	322,424	2	370,171	2	389,500	2	105.2%	9,126,214	42.7	2
新潟県	38,313	21	36,981	22	40,429	23	42,387	24	104.8%	2,304,264	18.4	36
富山県	22,549	30	21,526	30	23,553	31	25,714	31	109.2%	1,066,328	24.1	21
石川県	26,338	27	24,634	27	28,960	27	31,156	27	107.6%	1,154,008	27.0	16
福井県	16,283	40	15,889	38	17,778	37	19,516	37	109.8%	786,740	24.8	19
山梨県	17,606	36	17,739	35	20,122	35	21,403	35	106.4%	834,930	25.6	17
長野県	39,743	18	40,753	17	45,377	17	48,847	17	107.6%	2,098,804	23.3	25
岐阜県	46,100	14	46,477	14	52,718	14	55,941	14	106.1%	2,031,903	27.5	14
静岡県	88,243	9	87,971	9	97,045	10	104,262	10	107.4%	3,700,305	28.2	13
愛知県	214,355	4	220,316	4	251,128	4	263,812	4	105.1%	7,483,128	35.3	6
三重県	41,885	16	42,181	15	46,768	15	49,352	15	105.5%	1,815,865	27.2	15
滋賀県	39,541	19	39,003	20	44,611	20	46,476	19	104.2%	1,412,916	32.9	11
京都府	77,284	11	77,865	11	90,189	11	95,624	11	106.0%	2,610,353	36.6	4
大阪府	257,676	3	261,517	3	307,724	3	328,328	3	106.7%	8,839,469	37.1	3
兵庫県	155,052	7	159,904	7	184,646	7	192,964	7	104.5%	5,534,800	34.9	7
奈良県	37,582	23	37,582	21	44,046	21	45,988	21	104.4%	1,364,316	33.7	8
和歌山県	18,828	34	18,588	33	20,956	33	22,024	34	105.1%	963,579	22.9	27
鳥取県	9,004	46	9,020	45	10,348	46	10,322	46	99.7%	573,441	18.0	37
島根県	9,001	47	8,577	47	9,782	47	10,316	47	105.5%	694,352	14.9	44
岡山県	37,783	22	36,291	23	41,935	22	44,851	23	107.0%	1,921,525	23.3	23
広島県	61,331	13	60,127	13	65,914	13	70,103	13	106.4%	2,843,990	24.6	20
山口県	23,043	29	22,069	28	25,920	28	26,434	28	102.0%	1,404,729	18.8	35
徳島県	12,695	43	12,470	43	13,188	43	14,583	43	110.6%	755,733	19.3	32
香川県	18,164	35	17,047	36	19,668	36	20,804	36	105.8%	976,263	21.3	29
愛媛県	21,428	32	20,457	32	22,960	32	24,225	32	105.5%	1,385,262	17.5	39
高知県	9,481	45	9,011	46	10,686	45	11,137	45	104.2%	728,276	15.3	43
福岡県	127,139	8	123,291	8	149,856	8	157,136	8	104.9%	5,101,556	30.8	12
佐賀県	16,021	41	14,230	41	16,580	40	17,766	39	107.2%	832,832	21.3	28
長崎県	21,936	31	21,726	29	25,801	29	26,199	29	101.5%	1,377,187	19.0	34
熊本県	32,748	25	32,808	24	35,120	25	42,071	25	119.8%	1,786,170	23.6	22
大分県	20,169	33	17,773	34	20,566	34	22,193	33	107.9%	1,166,338	19.0	33
宮崎県	16,393	39	14,807	40	16,716	39	17,764	40	106.3%	1,104,069	16.1	40
鹿児島県	23,247	28	21,149	31	23,889	30	25,752	30	107.8%	1,648,177	15.6	42
沖縄県	31,279	26	31,982	25	39,790	24	47,169	18	118.5%	1,433,566	32.9	10
外務省	1		0		0		0		0.0%			
合計	3,210,845		3,249,593		3,738,380		3,959,468		105.9%	127,094,745	31.2	

※ 人口は、「平成27年国勢調査結果」(総務省統計局)による。



## (7)都道府県別有効旅券数

	5年旅券	10年旅券	合計		人口	人口千人あたりの旅券数	
				順位			順位
北海道	203,011	562,189	765,200	10	5,381,733	142	33
青森県	36,202	78,488	114,690	42	1,308,265	88	47
岩手県	41,571	79,725	121,296	41	1,279,594	95	45
宮城県	97,855	259,910	357,765	17	2,333,899	153	30
秋田県	28,062	63,473	91,535	44	1,023,119	89	46
山形県	45,733	89,034	134,767	38	1,123,891	120	40
<b>福島県</b>	81,331	178,385	<b>259,716</b>	<b>26</b>	<b>1,914,039</b>	<b>136</b>	<b>37</b>
茨城県	143,056	427,384	570,440	12	2,916,976	196	16
栃木県	94,752	260,265	355,017	18	1,974,255	180	21
群馬県	92,208	256,377	348,585	19	1,973,115	177	24
埼玉県	441,065	1,332,009	1,773,074	5	7,266,534	244	10
千葉県	370,654	1,330,707	1,701,361	6	6,222,666	273	3
東京都	1,029,601	3,899,284	4,928,885	1	13,515,271	365	1
神奈川県	618,963	2,268,645	2,887,608	2	9,126,214	316	2
新潟県	103,561	219,576	323,137	23	2,304,264	140	35
富山県	50,869	139,942	190,811	29	1,066,328	179	22
石川県	61,063	160,402	221,465	27	1,154,008	192	17
福井県	38,428	104,159	142,587	37	786,740	181	20
山梨県	39,659	124,780	164,439	35	834,930	197	15
長野県	91,965	274,301	366,266	16	2,098,804	175	25
岐阜県	100,040	337,444	437,484	14	2,031,903	215	12
静岡県	206,564	580,561	787,125	9	3,700,305	213	13
愛知県	436,081	1,549,304	1,985,385	4	7,483,128	265	4
三重県	91,472	284,691	376,163	15	1,815,865	207	14
滋賀県	88,338	257,659	345,997	21	1,412,916	245	9
京都府	173,055	508,835	681,890	11	2,610,353	261	6
大阪府	561,542	1,776,863	2,338,405	3	8,839,469	265	5
兵庫県	335,507	1,098,087	1,433,594	7	5,534,800	259	7
奈良県	81,621	264,880	346,501	20	1,364,316	254	8
和歌山県	42,278	128,379	170,657	33	963,579	177	23
鳥取県	24,829	53,402	78,231	46	573,441	136	36
島根県	24,486	50,089	74,575	47	694,352	107	44
岡山県	88,267	238,238	326,505	22	1,921,525	170	26
広島県	142,704	388,645	531,349	13	2,843,990	187	18
山口県	53,600	160,280	213,880	28	1,404,729	152	31
徳島県	28,182	84,162	112,344	43	755,733	149	32
香川県	38,157	122,861	161,018	36	976,263	165	27
愛媛県	50,545	133,448	183,993	31	1,385,262	133	39
高知県	21,744	62,605	84,349	45	728,276	116	42
福岡県	293,507	868,322	1,161,829	8	5,101,556	228	11
佐賀県	39,346	93,077	132,423	39	832,832	159	28
長崎県	62,239	121,324	183,563	32	1,377,187	133	38
熊本県	85,398	194,309	279,707	24	1,786,170	157	29
大分県	50,199	114,718	164,917	34	1,166,338	141	34
宮崎県	40,543	88,931	129,474	40	1,104,069	117	41
鹿児島県	58,650	130,162	188,812	30	1,648,177	115	43
沖縄県	81,550	184,254	265,804	25	1,433,566	185	19
外務省	0	0	0				
合計	7,010,053	21,984,565	28,994,618		127,094,745	228	

※ 平成29年12月31日現在

※ 人口は、「平成27年国勢調査結果」(総務省統計局)による。

## 4 旅券交付状況

### (1) 窓口別交付件数の推移

	平成24年		平成25年		平成26年		平成27年		平成28年		平成29年	
	件数	対前年比	件数	対前年比	件数	対前年比	件数	対前年比	件数	対前年比	件数	対前年比
センター	13,638	122.1%	11,230	82.3%	10,680	95.1%	10,212	95.6%	11,121	108.9%	10,893	97.9%
郡山	11,294	132.2%	9,042	80.1%	8,486	93.9%	7,971	93.9%	9,196	115.4%	8,263	89.9%
白河	3,313	117.3%	2,805	84.7%	2,630	93.8%	2,362	89.8%	2,773	117.4%	2,572	92.8%
会津若松	4,805	134.4%	3,180	66.2%	3,007	94.6%	2,999	99.7%	3,265	108.9%	3,498	107.1%
南会津	168	102.4%	166	98.8%	151	91.0%	147	97.4%	157	106.8%	158	100.6%
南相馬	1,913	141.4%	1,663	86.9%	1,581	95.1%	1,321	83.6%	1,423	107.7%	1,451	102.0%
いわき	8,142	124.1%	7,317	89.9%	6,380	87.2%	5,949	93.2%	6,273	105.4%	6,358	101.4%
須賀川市											689	
計	43,273	126.6%	35,403	81.8%	32,915	93.0%	30,961	94.1%	34,208	110.5%	33,882	99.0%

※交付件数は、震災特例旅券、一般特例旅券の交付件数及び職権発給による旅券の交付件数を含む。

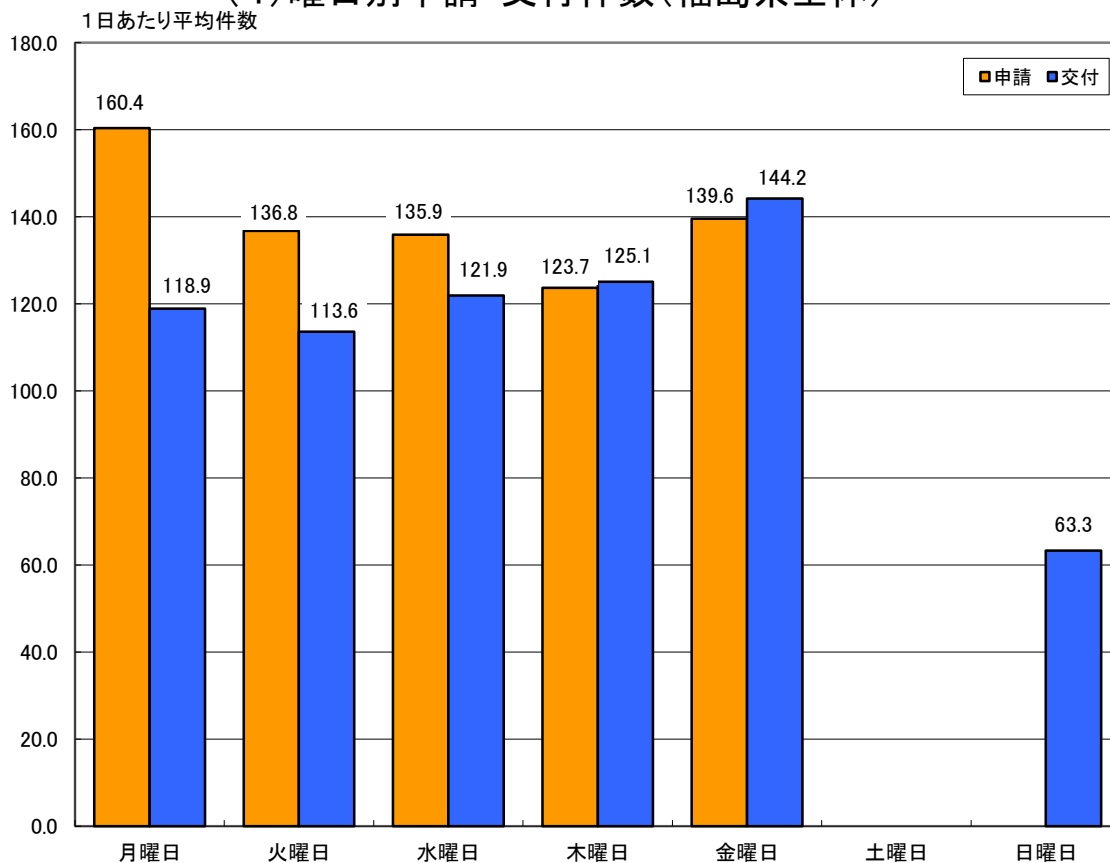
### (2) 種別交付件数内訳

	件数	福島県(収入証紙)	
		単価	収入額(円)
新規	33,271	2,000	66,542,000
限定旅券新規	5	2,000	10,000
記載事項変更旅券	526	2,000	1,052,000
渡航先追加	0	300	0
記載事項の訂正	0	200	0
査証欄の増補	72	500	36,000
合計	33,874		67,640,000

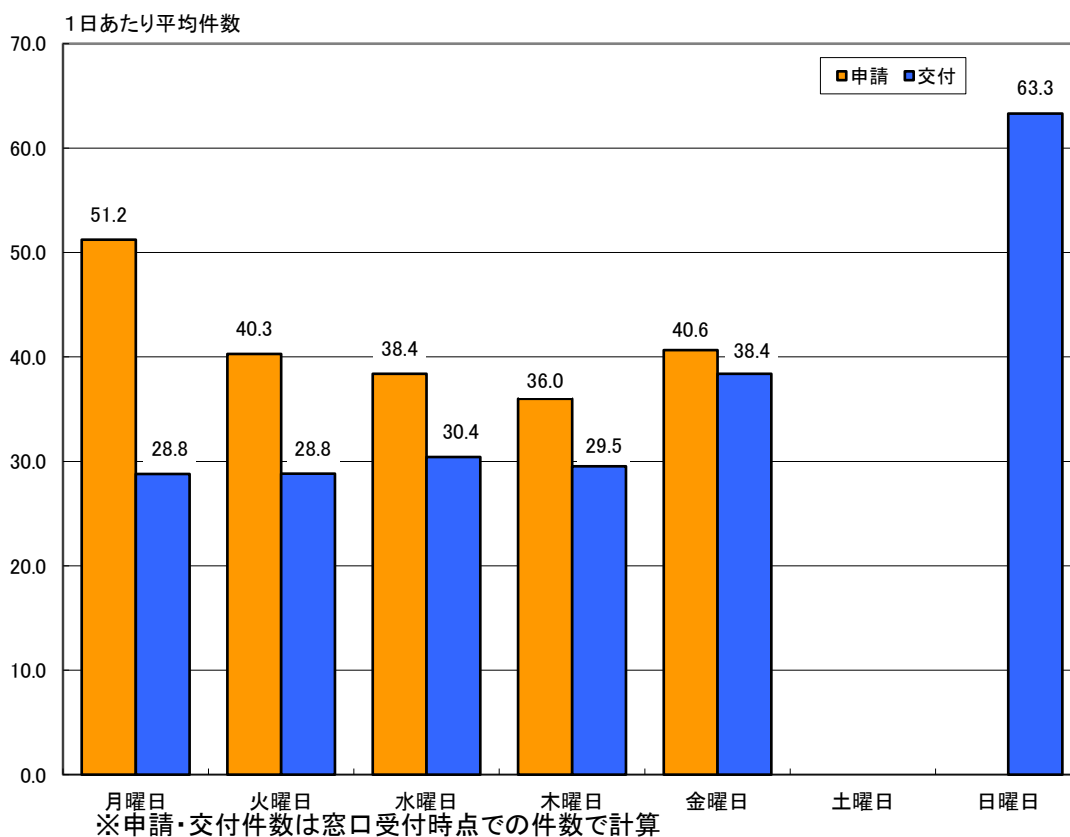
### (3) 未交付失効件数

		平成29年	
一般旅券発給数		33,870件	(対発給数割合)
督促	はがき (失効2か月前)	510件	1.5%
	電話 (失効1か月前 から失効前日)	291件	0.9%
未交付失効旅券		102件	0.3%

#### (4) 曜日別申請・交付件数(福島県全体)



#### (5) 曜日別申請・交付件数(福島県パスポートセンター)



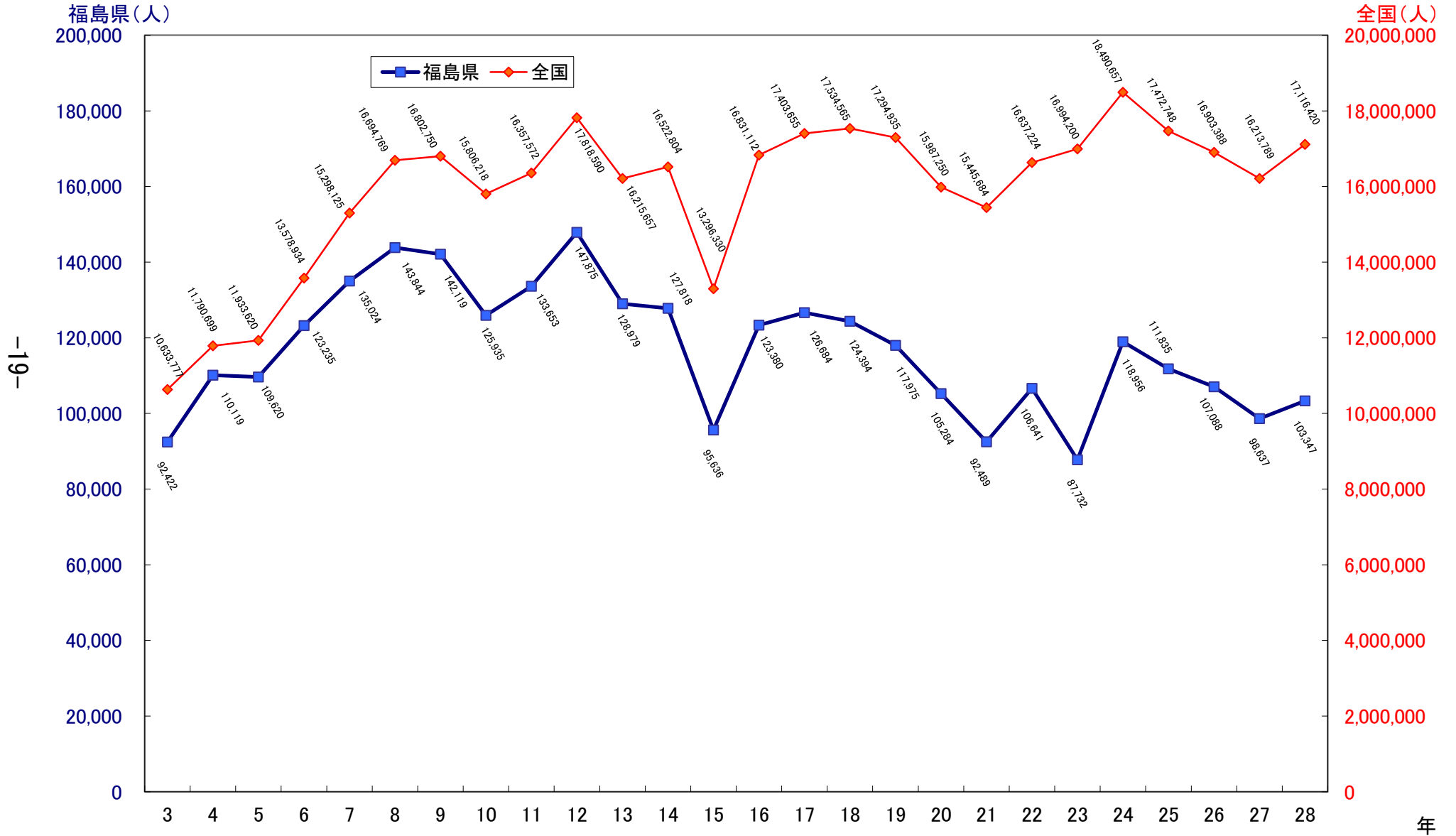
## 5 参考資料

### (1) 都道府県別日本人出国者数の推移

住 所 地	平 成 2 4 年 (人)	平 成 2 5 年 (人)	対前年 増減率 (%)	平 成 2 6 年 (人)	対前年 増減率 (%)	平 成 2 7 年 (人)	対前年 増減率 (%)	平 成 2 8 年 (人)	対前年 増減率 (%)	構成比 (%)
総 数	18,490,657	17,472,748	-5.5	16,903,388	-3.3	16,213,789	-4.1	17,116,420	5.6	100.0
北 海 道	341,106	316,161	-7.3	302,829	-4.2	282,742	-6.6	308,793	9.2	1.8
青 森	46,945	42,431	-9.6	39,271	-7.4	37,543	-4.4	39,678	5.7	0.2
岩 手	51,513	46,441	-9.8	45,636	-1.7	41,663	-8.7	41,917	0.6	0.3
宮 城	168,754	157,795	-6.5	149,945	-5.0	141,505	-5.6	147,806	4.5	0.9
秋 田	42,370	37,543	-11.4	34,403	-8.4	32,113	-6.7	32,905	2.5	0.2
山 形	60,117	53,571	-10.9	51,177	-4.5	46,578	-9.0	48,856	4.9	0.3
福 島	118,956	111,835	-6.0	107,088	-4.2	98,637	-7.9	103,347	4.8	0.6
茨 城	334,738	305,193	-8.8	291,215	-4.6	270,144	-7.2	280,784	3.9	1.7
栃 木	201,994	187,910	-7.0	181,349	-3.5	169,913	-6.3	176,757	4.0	1.0
群 馬	188,529	172,344	-8.6	162,742	-5.6	154,243	-5.2	162,631	5.4	1.0
埼 玉	1,087,249	1,017,480	-6.4	969,833	-4.7	922,272	-4.9	967,709	4.9	5.7
千 葉	1,122,941	1,052,754	-6.3	1,002,041	-4.8	957,079	-4.5	996,948	4.2	5.9
東 京	3,598,770	3,484,370	-3.2	3,433,962	-1.4	3,384,916	-1.4	3,590,350	6.1	20.9
神 奈 川	1,975,222	1,871,203	-5.3	1,814,963	-3.0	1,745,466	-3.8	1,816,311	4.1	10.8
新 潟	152,176	138,752	-8.8	130,209	-6.2	120,739	-7.3	125,486	3.9	0.7
富 山	88,985	82,783	-7.0	80,564	-2.7	76,552	-5.0	78,585	2.7	0.5
石 川	104,692	97,688	-6.7	94,750	-3.0	89,188	-5.9	93,375	4.7	0.6
福 井	69,907	63,746	-8.8	62,242	-2.4	58,155	-6.6	60,546	4.1	0.4
山 梨	88,242	79,669	-9.7	75,245	-5.6	71,225	-5.3	74,810	5.0	0.4
長 野	186,866	173,361	-7.2	164,984	-4.8	156,232	-5.3	160,235	2.6	1.0
岐 阜	251,490	228,420	-9.2	215,346	-5.7	199,361	-7.4	208,905	4.8	1.2
静 岡	448,952	414,444	-7.7	398,028	-4.0	374,439	-5.9	386,766	3.3	2.3
愛 知	1,212,792	1,147,575	-5.4	1,104,339	-3.8	1,052,449	-4.7	1,096,446	4.2	6.5
三 重	215,872	198,550	-8.0	189,162	-4.7	178,246	-5.8	185,131	3.9	1.1
滋 賀	206,181	197,937	-4.0	192,207	-2.9	180,975	-5.8	191,553	5.8	1.1
京 都	416,242	396,969	-4.6	383,287	-3.4	365,837	-4.6	387,635	6.0	2.3
大 阪	1,438,559	1,374,214	-4.5	1,323,916	-3.7	1,256,820	-5.1	1,357,053	8.0	7.8
兵 庫	916,415	860,184	-6.1	823,279	-4.3	779,345	-5.3	828,841	6.4	4.8
奈 良	224,443	207,720	-7.5	196,164	-5.6	181,443	-7.5	190,277	4.9	1.1
和 歌 山	91,244	83,392	-8.6	78,043	-6.4	71,825	-8.0	76,855	7.0	0.4
鳥 取	38,031	35,230	-7.4	31,946	-9.3	30,303	-5.1	33,066	9.1	0.2
鳥 根	34,505	29,785	-13.7	28,513	-4.3	26,151	-8.3	27,744	6.1	0.2
岡 山	167,714	153,529	-8.5	148,889	-3.0	138,506	-7.0	147,352	6.4	0.9
広 島	276,168	257,510	-6.8	250,089	-2.9	231,516	-7.4	235,662	1.8	1.4
山 口	114,307	100,737	-11.9	92,584	-8.1	84,736	-8.5	89,879	6.1	0.5
徳 島	54,582	49,887	-8.6	47,135	-5.5	44,056	-6.5	45,765	3.9	0.3
香 川	79,322	72,168	-9.0	69,622	-3.5	65,214	-6.3	67,388	3.3	0.4
愛 媛	91,516	83,287	-9.0	80,458	-3.4	75,111	-6.6	77,425	3.1	0.5
高 知	39,131	34,475	-11.9	33,026	-4.2	30,537	-7.5	32,563	6.6	0.2
福 岡	648,627	594,613	-8.3	550,094	-7.5	507,741	-7.7	569,409	12.1	3.1
佐 賀	69,039	59,875	-13.3	57,006	-4.8	50,207	-11.9	55,617	10.8	0.3
長 崎	92,242	82,298	-10.8	77,576	-5.7	73,641	-5.1	80,749	9.7	0.5
熊 本	136,854	124,186	-9.3	120,118	-3.3	113,862	-5.2	114,190	0.3	0.7
大 分	84,061	71,918	-14.4	67,721	-5.8	61,142	-9.7	65,213	6.7	0.4
宮 崎	54,919	49,282	-10.3	48,879	-0.8	43,444	-11.1	46,127	6.2	0.3
鹿 児 島	79,954	71,476	-10.6	68,852	-3.7	62,411	-9.4	65,750	5.4	0.4
沖 縄	93,593	90,065	-3.8	93,196	3.5	95,011	1.9	111,715	17.6	0.6
外 国	875,269	905,662	3.5	936,077	3.4	979,305	4.6	1,030,231	5.2	6.0
不 詳	8,561	4,330	-49.4	3,388	-21.8	3,250	-4.1	3,284	1.0	0.0

資料：法務省「出入国管理統計年報」

## (2) 日本人出国者数の推移



### (3) 旅券関連年表

昭和	26.11.28	旅券法制定（施行 S26.12.1）
	38. 4. 1	業務渡航の自由化
	39. 4. 1	観光渡航の自由化
	41. 1.	渡航回数の制限の撤廃
	45. 9.28	旅券事務委任に関する政令制定（施行 S45.12.1）
	45.12. 1	旅券法改正：数次往復用旅券（有効期間 5 年）の発給開始
	45.12. 1	沖縄復帰
	47. 9.29	中国と国交回復
	48. 5.15	東ドイツと国交回復
	48. 9.21	北ベトナムと国交回復（未承認国は、朝鮮民主主義共和国のみ）
	50. 3. 1	施行規則改正： ・身元確認事務の強化（住民票、はがきの提出義務化） ・代理申請取扱いの厳格化（施行 S50. 4. 1）
	50. 4. 1	旅券の変造防止対策として旅券面の写真への保護シート貼付実施
	52.12.19	旅券法改正：旅券発給制限事由の範囲拡大、旅券法違反の罰則強化（S52 年 9 月のダッカ事件等によりハイジャック防止のため）
	53. 5. 1	旅券法改正：旅券発給手数料改定 ・数次往復用旅券 6,000 円→8,000 円 ・一往復用旅券 3,000 円→4,000 円
	53. 5.20	新東京国際空港開港（千葉県成田市）
	53. 8.10	施行規則改正：旅券冊子の様式改正（表紙：紺色→赤色、頁数：36 頁→40 頁）
	55. 2. 1	施行規則改正：一般旅券発給申請書様式の改正
	57. 4. 1	施行規則改正：渡航費用の支払能力を立証する書類の簡素化
	57. 7.23	旅券法改正：代理申請の範囲の拡大 施行規則改正：一般旅券発給申請書等の様式改正、身元確認書類の種類拡大
	58. 5. 1	渡航先及び渡航目的によって特に必要とされる書類の一部解除
	58. 5.26	旅券冊子の様式改正（頁数：40 頁→24 頁）
	59. 2. 1	施行規則改正：一般旅券発給申請書様式の改正（施行 S59.4. 1）
	59.12.26	施行規則改正：戸籍法の改正（父系主義から両系主義へ）に伴い、氏名のへボン式ローマ字表記に関し特例改正（施行 S60. 1. 1）
	60. 4. 1	査証欄増補紙の増頁（頁数：16 頁→24 頁）
	60.12.17	施行規則改正：（施行 S61. 1. 1） ・渡航費用の支払能力を立証する書類の簡素化（「渡航に関する誓約書」提出） ・各種申請様式の改正
	61. 4.16	旅券冊子の様式改正：署名欄変更（2 段 → 1 段）
	62. 4. 1	代理申請の範囲を拡大：旅行業者による代理申請実施
	63. 1. 1	切替発給申請の残存有効期間を延長：6 月以内 → 1 年以内
平成	元. 4.18	旅券法、政令及び施行規則改正： ・旅券手数料の分納化（収入印紙と都道府県収入証紙）（施行 H 元. 6. 1）

- 一回旅券 4,000 円（収入印紙 3,200 円、県証紙 800 円）
  - 数次旅券 8,000 円（収入印紙 6,500 円、県証紙 1,500 円）
- ・一般旅券を数次往復用旅券に一本化（一往復旅券原則廃止）（施行 H2. 4. 1）
- ・代理申請の範囲拡大
- ・記載事項の訂正の原則廃止
- ・渡航費用の支払能力を立証する書類の廃止
- ・合冊制度の廃止
- 2. 4. 1 一般旅券発給申請書様式の改正（施行 H3. 4. 1）
- 3. 1.17 多国籍軍のイラクへの武力行使開始（湾岸戦争）により旅券申請件数激減
- 3. 4. 1 旅券冊子の改正：一般旅券の渡航先国欄の北朝鮮除外項目削除（施行 H3. 4. 1）
- 4. 4.24 旅券法改正：
  - ・切替及び再発給申請時の戸籍謄（抄）本の提出省略（施行 H4.8. 1）
  - ・旅券法違反の罰金額の改定（最高額 30 万円）
  - ・旅券手数料改定：8,000 円→10,000 円（施行 H4.11. 1）
- 4. 6.17 施行令改正：旅券手数料分納額の改定（施行 H4.11. 1）
  - ・収入印紙 6,500 円→8,000 円、・県証紙 1,500 円→2,000 円
- 4. 8.31 施行規則改正：
  - ・旅券用写真サイズの変更（5cm×5cm → 4.5cm×3.5cm）
  - ・併記者の写真省略
  - ・旅券記載事項の変更（身長）の削除
- 4.11. 1 施行規則改正：
  - ・国際民間航空機関（ICAO）勸奨の機械読取旅券（MRP）の導入
  - ・旅券申請書に OCR（光学文字認識）方式採用
  - ・旅券冊子の改正 表紙：赤色→濃紺色、頁数：24 頁→32 頁、  
大きさ：縦 155mm×97mm→縦 125mm×横 88mm
- 7. 3. 8 旅券法改正（施行 H7.11. 1）：
  - ・10 年有効旅券を新設（表紙：赤色、頁数：48 頁）
  - ・15 歳未満の子の併記を廃止
  - ・旅券手数料 10 年旅券：15,000 円（収入印紙 13,000 円、県証紙 2,000 円）  
5 年旅券：10,000 円（収入印紙 8,000 円、県証紙 2,000 円）  
12 歳未満の手数料減額：5,000 円（収入印紙 3,000 円、県証紙 2,000 円）
- 10. 2.20 海外旅券規則制定 120 周年を記念して、2 月 20 日を「旅券の日」と定める
- 10.11. 2 居住地における申請及び交付の取扱基準の実施
- 11. 7.16 旅券法改正：（施行 H12. 4. 1）
  - ・機関委任事務の廃止に伴い、旅券事務が都道府県の法定受託事務に移行
  - ・旅券手数料を分納制から標準額方式へ移行
- 11.11. 偽変造防止対策を施した改良型旅券冊子（10 年、5 年）の導入
- 12. 4. 1
  - ・ローマ字氏名の長音表記（OH）の実施
  - ・旅券手数料改定：限定旅券 5,000 円（収入印紙 3,000 円、県証紙 2,000 円）
  - ・都道府県の旅券手数料を条例化

- 13. 4. 1 米英軍によるアフガニスタンへの武力行使開始
- 13. 9.11 米国同時多発テロにより旅券申請件数激減
- 14. 8.25 住民基本台帳ネットワークシステムの第一次稼働により、旅券事務の一部（渡航先追加、記載事項の訂正及び査証欄の増補）に利用が可能
- 14.10. 1 外務省の旅券ホストコンピュータ稼働時間延長（午後 7 時まで検索可能）
- 15. 3. イラク戦争及び SARS（重症急性呼吸器症候群）により旅券申請件数激減
- 15. 4. 1 住民基本台帳ネットワークシステムの利用拡大により、原則として旅券申請時の住民票の提出が省略可能
- 16. 3.29 岡山県においてパスポートオンライン申請の本格稼働開始
- 16. 6.9 旅券法改正（施行 H18.3. 20）
  - ・旅券法第 21 条の 4(地方自治法の適用除外)の削除により市町村再委託が可能
- 17. 6. 10 旅券法改正（施行 H18.3. 20、一部施行 H17.12. 10）：
  - ・ IC 旅券の導入
  - ・旅券手数料 10 年旅券：16,000 円（収入印紙 14,000 円、県証紙 2,000 円）  
5 年旅券：11,000 円（収入印紙 9,000 円、県証紙 2,000 円）  
12 歳未満の手数料減額：6,000 円（収入印紙 4,000 円、県証紙 2,000 円）
  - ・旅券犯罪に対する罰則の強化（施行 H17.12. 10）
  - ・紛失又は消失した旅券の失効制度の導入及び旅券の再発給制度の廃止
- 17. 12.10 改正旅券法施行：
  - ・旅券発給申請書様式の改正（10 年、5 年、渡航先追加、再発給）
- 18. 3.20 改正旅券法施行：
  - ・旅券発給申請書様式の改正（10 年、5 年、訂正、紛失一般旅券等届出書）
  - ・ I C パスポートの導入
- 18. 9.30 ・パスポートオンライン申請受付の停止
- 20. 2. 1 施行規則改正：
  - ・表記の例外の緩和（初回旅券発給申請時の氏名表記の原則自由化）
  - ・居所申請の許容（居所の要件緩和）
- 21. 3. 1 施行規則改正：
  - ・はがきの廃止（郵便はがきの送付による本人確認及び居住確認の廃止）
- 23.6.8 東日本大震災の被災者に係る一般旅券の発給の特例に関する法律（旅券特例法）施行：
  - ・震災特例旅券の発給開始（紛失等した旅券の残存有効期間を限度とする期間）
  - ・旅券手数料（無料）
- 23.9.1 施行規則改正：
  - ・申請書の様式改正（申請書枠内のレイアウト変更、記載内容の文言整理等）
- 24.5.21 施行規則改正：
  - ・本人確認書類の改正（「運転経歴証明書」を追加）
- 25.3.31 震災特例旅券の発給受付終了
- 25.6.28 旅券法改正（施行 H26.3.20）
  - ・記載事項変更旅券制度の導入及び訂正制度の廃止



- 27.11.27 施行規則改正（施行 H28.1.4）：
- ・ダウンロード方式のための旅券発給申請書様式の追加
  - ・海外の大使館・総領事館におけるダウンロード申請の先行運用開始
- 28.4.26 公用旅券のダウンロード申請開始
- 29.9.1 日本国内においてダウンロード申請の試験運用実施（～29.11.10）

## (4)福島県関連年表

昭和	総務部渉外課
27.12.1	総務部総務課（旅券事務担当課の変更）
30.4.1	総務部文書広報課（旅券事務担当課の変更）
34.4.1	総務部文書広報課外事係（旅券事務担当課の変更）
44.4.1	総務部文書学事課外事係（旅券事務担当課の変更）
47.6.1	生活環境部県民生活課外事班（旅券事務担当課の変更）
53.4.1	生活福祉部県民生活課外事班（旅券事務担当課の変更）
59.4.1	会津行政事務所に会津窓口、いわき行政事務所にいわき窓口を開設
60.4.1	県中行政事務所に郡山窓口を開設
62.4.1	相双行政事務所に原町窓口を開設
63.4.1	生活福祉部県民生活課国際交流室旅券外事担当（旅券事務担当課の変更）
平成 元.4.1	県南行政事務所に白河窓口を開設
4.4.1	生活福祉部国際課旅券外事係（旅券事務担当課の変更）
5.3.20	福島空港開港
6.4.1	総務部国際課旅券外事係（旅券事務担当課の変更） 県の行政機構改革により、行政事務所が地方振興局となる
7.4.1	南会津地方振興局に田島窓口を開設（週1回水曜日のみの出張窓口）
11.6.16	福島空港の国際空港化により国際定期航路として上海便を開設
11.6.22	福島空港ソウル便を開設
12.3.24	福島県一般旅券発給申請等手数料条例制定（施行 H12.4.1）
12.7.13	福島空港 2,500m 滑走路供用開始
15.2.	第1回パスポートオンライン申請実証実験を実施（福島県及び岐阜県）
15.4.1	総務部知事公室旅券グループ（旅券事務担当課の変更）
15.7.22	県庁パスポート窓口が福島駅西口複合施設「コラッセふくしま」1階へ移転 新名称を福島県パスポートセンターとし、平日の取扱時間延長（申請：9時～18時、交付：9時～19時）及び日曜交付（9時～17時）を開始
15.10.	第2回パスポートオンライン申請実証実験を実施（福島県、岐阜県及び岡山県）
16.4.1	生活環境部県民環境総務領域旅券グループ（旅券事務担当課の変更） 地方振興局県民（環境）部（出先旅券事務担当部の変更） 旅券作成業務委託を廃止し、旅券事務嘱託員及び職員による直営化（パスポートセンター）
18.3.20	福島県一般旅券発給申請等手数料条例一部改正 （再発給制度の廃止による当該手数料規定の削除）
20.4.1	生活環境部旅券室（旅券事務担当課の変更）
21.1.23	旅券不正取得防止の功績により都道府県旅券事務功労団体に対する「外務省領事局長表彰」受賞
23.7.12	福島県一般旅券発給申請等手数料条例一部改正 （震災特例旅券に係る当該手数料規定の追加）

- 26.1.31 旅券不正取得防止の功績により都道府県旅券事務功労団体に対する「外務省領事局長表彰」受賞
- 26.3.20 福島県一般旅券発給申請等手数料条例一部改正  
(訂正制度の廃止による当該手数料規定の削除)
- 28.1.21 旅券不正取得防止の功績により都道府県旅券事務功労団体に対する「外務省領事局長表彰」受賞
- 28.12.26 福島県旅券法に係る事務処理の特例に関する条例制定 (施行 H29.5.8)  
(平成 29 年 5 月 8 日の須賀川市窓口開設に伴う事務処理に関し必要な事項を規定)
- 29. 5 .8 須賀川市役所庁舎内に旅券窓口が開設 (市町村への権限移譲は県内初)
- 29. 9.11 福島県内においてダウンロード申請の試験運用実施 (~29.11.10)

## (5) 福島県の旅券事務体制

### ① 組織

(平成30年3月1日現在)

生活環境部長	生活環境総室旅券室	室長	1名(専任)
◎担当部長	(福島県パスポートセンター)	担当職員	3名(専任)
	○ 旅券事務主管課	嘱託職員	8名(専任)
	県中地方振興局県民環境部	部長	1名(兼任)
	(郡山パスポート窓口)	担当職員	1名(兼任)
		嘱託職員	6名(専任)
	県南地方振興局県民環境部	部長	1名(兼任)
	(白河パスポート窓口)	担当職員	1名(兼任)
		嘱託職員	3名(専任)
	会津地方振興局県民環境部	部長	1名(兼任)
	(会津若松パスポート窓口)	担当職員	1名(兼任)
		嘱託職員	4名(専任)
	南会津地方振興局県民環境部	部長	1名(兼任)
	(南会津パスポート窓口)	担当職員	1名(兼任)
		嘱託職員	なし
	相双地方振興局県民環境部	部長	1名(兼任)
	(南相馬パスポート窓口)	担当職員	1名(兼任)
		嘱託職員	3名(専任)
	いわき地方振興局県民部	部長	1名(兼任)
	(いわきパスポート窓口)	担当職員	1名(兼任)
		嘱託職員	4名(専任)
	須賀川市生活環境部市民課	課長	1名(兼任)
	(須賀川市パスポート窓口)	担当職員	9名(兼任)
		委託事業者	6名(兼任)

### ②職員数(県)

(平成30年3月1日現在)

	常勤管理職	常勤職員	嘱託職員	計
専任	1	3	28	32
兼任	6	6	—	12
計	7	9	28	44

### ③パスポート窓口

(平成30年3月1日現在)

窓口名称	所在地・電話番号	受付時間・曜日	新規申請の 交付日数
福島県 パスポートセンター	〒960-8053 福島市三河南町 1-20 コラッセふくしま 1F TEL024-525-4032(直通)	月～金 申請:9:00～18:00 交付:9:00～19:00 日(交付のみ) 交付:9:00～17:00 土,祝日,年末年始は休み	5日間 ※土、日、祝日 及び年末年始 (12/29～1/3) を除く。
郡山 パスポート窓口	〒963-8540 郡山市麓山 1-1-1 郡山合同庁舎 1F TEL024-935-1222(直通)	月～金 申請 8:45～16:00 交付 8:45～16:30 土,日,祝日,年末年始は休み	8日間 ※土、日、祝日 及び年末年始 を除く。
白河 パスポート窓口	〒961-0971 白河市昭和町 269 白河合同庁舎 1F TEL0248-23-1508(直通)	月～金 申請 8:45～16:00 交付 8:45～16:30 土,日,祝日,年末年始は休み	8日間 ※土、日、祝日 及び年末年始 を除く。
会津若松 パスポート窓口	〒965-8501 会津若松市追手町 7-5 会津若松合同庁舎 1F TEL0242-29-5220(直通)	月～金 申請 8:45～16:00 交付 8:45～16:30 土,日,祝日,年末年始は休み	8日間 ※土、日、祝日 及び年末年始 を除く。
南相馬 パスポート窓口	〒975-0031 南相馬市原町区錦町 1-30 南相馬合同庁舎 1F TEL0244-26-1119(直通)	月～金 申請 8:45～16:00 交付 8:45～16:30 土,日,祝日,年末年始は休み	8日間 ※土、日、祝日 及び年末年始 を除く。
いわき パスポート窓口	〒970-8026 いわき市平字梅本 15 いわき合同庁舎 1F TEL0246-24-6010(直通)	月～金 申請 8:45～16:00 交付 8:45～16:30 土,日,祝日,年末年始は休み	8日間 ※土、日、祝日 及び年末年始 を除く。
南会津 パスポート窓口	〒967-0004 南会津町田島字根小屋甲 4277-1 南会津合同庁舎 2F TEL0241-62-2062(直通)	水曜日のみ(水曜日が祝日 の場合には、翌開庁日) 申請 9:45～15:00 交付 9:45～15:30 土,日,祝日,年末年始は休み	8日目以降の窓 口開設日 ※土、日、祝日 及び年末年始 を除く。
須賀川市窓口	〒962-8601 須賀川市八幡町 135 須賀川市役所 1F TEL0248-75-1111(代表)	月～金 申請 8:45～16:00 交付 8:45～16:30 土,日,祝日,年末年始は休み	8日間 ※土、日、祝日 及び年末年始 を除く。



## 平成29年旅券発給の概要

平成30年3月発行

発行者

福島県生活環境部旅券室

〒960-8053

福島県福島市三河南町1-20

コラッセふくしま 1階

福島県パスポートセンター

TEL:024-525-4032

E-mail: [passport@pref.fukushima.lg.jp](mailto:passport@pref.fukushima.lg.jp)

<http://www.pref.fukushima.lg.jp/sec/16005f/>