

本格検査（検査2回目）結果について

表1 本格検査（検査2回目）時の年齢別（5歳毎）にみた悪性ないし悪性疑いの発見率*

本格検査時年齢(歳)	0-4	5-9	10-14	15-19	20歳以上	計
受診者数**	9,901	69,003	87,733	66,100	13,950	246,687
二次検査対象者数(B判定)	2	80	555	1,017	410	2,064
B判定率(B判定/一次検査受診者) %	0.02	0.12	0.63	1.54	2.94	0.84
二次検査受診者数	2	70	464	816	323	1,675
二次検査受診率, %	100.0	87.5	83.6	80.2	78.8	81.2
細胞診実施数	0	2	53	103	32	190
細胞診実施率(実施数/二次検査受診者数), %	0.0	2.9	11.4	12.6	9.9	11.3
悪性ないし悪性疑い者数	0	2	17	35	16	70
悪性ないし悪性疑い者/受診者(10万人対人)	0	2.9	19.4	53.0	114.7	28.4
平均検査間隔(年)***	2.09	2.08	2.14	2.12	2.25	2.12

* 2017年6月30日までのデータを用いた分析

**先行検査、本格検査（検査2回目）ともに受診した方を対象

***平均検査間隔(年)は先行検査一次検査受診日から本格検査一次検査受診日までの期間を算出

結果のまとめ

- B判定率, 悪性ないし悪性疑い者率は年齢依存性の上昇がみられる。
- 細胞診実施率は10-19歳で最大となり, 20歳以上でやや低下傾向がみられる。

表2 本格検査(検査2回目)時の年齢別(5歳毎)および検査間隔別にみた悪性ないし悪性疑いの発見率*

本格検査時年齢(歳)	0-4	5-9	10-14	15-19	20歳以上	計
検査間隔2年未満						
受診者数**	2,928	22,903	20,222	21,286	3,982	71,321
二次検査対象者数(B判定)	0	30	99	344	115	588
B判定率(B判定/一次検査受診者), %	0.00	0.13	0.49	1.62	2.89	0.82
二次検査受診者数	0	26	80	260	91	457
二次検査受診率, %	-	86.7	80.8	75.6	79.1	77.7
細胞診実施数	0	0	8	23	8	39
細胞診実施率(実施数/二次検査受診者数), %	-	0.0	10.0	8.8	8.8	8.5
悪性ないし悪性疑い者数	0	0	2	5	3	10
悪性ないし悪性疑い者/受診者(10万人対人)	0.0	0.0	9.9	23.5	75.3	14.0
平均検査間隔(年)**	1.72	1.76	1.86	1.76	1.71	1.79
検査間隔2年以上、2.5年未満						
受診者数**	6,162	40,832	60,363	36,737	6,360	150,454
二次検査対象者数(B判定)	1	47	408	524	195	1,175
B判定率(B判定/一次検査受診者), %	0.02	0.12	0.68	1.43	3.07	0.78
二次検査受診者数	1	41	344	433	160	979
二次検査受診率, %	100.0	87.2	84.3	82.6	82.1	83.3
細胞診実施数	0	2	38	61	19	120
細胞診実施率(実施数/二次検査受診者数), %	0.0	4.9	11.0	14.1	11.9	12.3
悪性ないし悪性疑い者数	0	2	14	20	8	44
悪性ないし悪性疑い者/受診者(10万人対人)	0.0	4.9	23.2	54.4	125.8	29.2
平均検査間隔(年)**	2.17	2.16	2.16	2.16	2.16	2.16
検査間隔2.5年以上						
受診者数**	811	5,268	7,148	8,077	3,608	24,912
二次検査対象者数(B判定)	1	3	48	149	100	301
B判定率(B判定/一次検査受診者), %	0.12	0.06	0.67	1.84	2.77	1.21
二次検査受診者数	1	3	40	123	72	239
二次検査受診率, %	100.0	100.0	83.3	82.6	72.0	79.4
細胞診実施数	0	0	7	19	5	31
細胞診実施率(実施数/二次検査受診者数), %	0.0	0.0	17.5	15.4	6.9	13.0
悪性ないし悪性疑い者数	0	0	1	10	5	16
悪性ないし悪性疑い者/受診者(10万人対人)	0.0	0.0	14.0	123.8	138.6	64.2
平均検査間隔(年)***	2.81	2.88	2.77	2.81	3.01	2.84

結果のまとめ

- 合計のデータにおいて、検査間隔が長いほど細胞診実施率と悪性ないし悪性疑い者率が高い。

表 3 地域別にみた本格検査(検査 2 回目)の悪性ないし悪性疑いの発見率*

地域	避難区域等	中 通 り 注2	浜 通 り 注3	会 津 地 方 注4	計
	13 市町村 注1				
受診者数**	32,006	140,582	46,406	27,693	246,687
年齢(歳)	11.8	11.9	12.6	12.3	12.1
本格検査二次検査対象者数(B 判定)	329	1135	379	221	2,064
本格検査 B 判定率(B 判定/一次検査受診者) ,%	1.03	0.81	0.82	0.80	0.84
本格検査 B 判定中の先行検査 B 判定者数	69	391	161	110	731
本格検査 B 判定中の先行検査 B 判定者 ,%	21.0	34.4	42.5	49.8	35.4
二次検査受診者数	281	920	308	166	1,675
二次検査受診率, %	85.4	81.1	81.3	75.1	81.2
細胞診実施数	38	119	24	9	190
細胞診実施数(先行検査 B 判定者)	0	10	14	4	28
細胞診実施率(実施数/二次検査受診者数) ,%	13.5	12.9	7.8	5.4	11.3
細胞診実施率(先行検査 B 判定者のみ実施率) ,%	0.0	1.1	4.5	2.4	1.7
細胞診実施率(先行検査 B 判定以外者のみ実施率) ,%	13.5	11.8	3.2	3.0	9.7
悪性ないし悪性疑い者数	17	39	10	4	70
悪性ないし悪性疑い者/受診者(10 万人対人)	53.1	27.7	21.6	14.4	28.4
平均検査間隔(年)***	2.48	2.07	2.18	1.87	2.12

注 1 田村市、南相馬市、伊達市、川俣町、広野町、檜葉町、富岡町、川内村、大熊町、双葉町、浪江町、葛尾村、飯館村

注 2 福島市、郡山市、白河市、須賀川市、二本松市、本宮市、桑折町、国見町、大玉村、鏡石町、天栄村、西郷村、泉崎村、中島村、矢吹町、棚倉町、矢祭町、塙町、鮫川村、石川町、玉川村、平田村、浅川町、古殿町、三春町、小野町

注 3 いわき市、相馬市、新地町

注 4 会津若松市、喜多方市、下郷町、檜枝岐村、只見町、南会津町、北塩原村、西会津町、磐梯町、猪苗代町、会津坂下町、湯川村、柳津町、三島町、金山町、昭和村、会津美里町

結果のまとめ

- 本格検査(検査2回目)のB判定率は、避難区域等が最も高く、会津地方が最も低い
- 細胞診実施率、悪性ないし悪性疑い者率は避難区域等>中通り>浜通り>会津地方。
- 本格検査 B 判定中の先行検査 B 判定者の割合は、避難区域等<中通り<浜通り<会津地方。
- 細胞診実施者のうち、先行検査が B 判定以外だった対象者の割合は、避難区域等>中通り>浜通り>会津地方。
- 平均検査間隔は避難区域等が最も長く、会津地方は最も短い。

表4 先行一次検査の実施年度別にみた本格検査(検査2回目)の悪性ないし悪性疑いの発見率*

先行検査受診年	2011年度	2012年度	2013年度
受診者数**	29,311	114,168	100,578
年齢(歳)	11.8	12.0	12.2
本格検査二次検査対象者数(B判定)	307	919	811
本格検査B判定率(B判定/一次検査受診者), %	1.05	0.80	0.81
本格検査B判定中の先行検査B判定者数	60	294	364
本格検査B判定中の先行検査B判定者, %	19.5	32.0	44.9
二次検査受診者数	263	733	658
二次検査受診率, %	85.7	79.8	81.1
細胞診実施数	36	108	45
細胞診実施数(先行検査B判定者)	2	15	10
細胞診実施率(実施数/二次検査受診者数), %	13.7	14.7	6.8
細胞診実施率(先行検査B判定者のみ実施数), %	0.8	2.0	1.5
細胞診実施率(先行検査B判定以外者のみ実施数), %	12.9	12.7	5.3
悪性ないし悪性疑い者数	16	34	20
悪性ないし悪性疑い者/受診者(10万人対人)	54.6	29.8	19.9
平均検査間隔(年)***	2.56	2.12	2.02

結果のまとめ

- 先行検査実施年度別の本格検査(検査2回目)悪性ないし悪性疑い者率は、(先行検査実施年度)2011年度 > 2012年度 > 2013年度。
- 本格検査(検査2回目)のB判定率, 二次検査受診率は、(先行検査実施年度)2011年度が最も高い。
- 本格検査B判定中の先行検査B判定者の割合は、(先行検査実施年度)2011年度 < 2012年度 < 2013年度。
- 細胞診実施者のうち、先行検査がB判定以外だった対象者の割合は、(先行検査実施年度)2011年度 > 2012年度 > 2013年度。
- 平均検査間隔(先行検査と本格検査(検査2回目)の検査間隔の平均)は、(先行検査実施年度)2011年度 > 2012年度 > 2013年度。

参考 一次検査の実施年度別にみた先行検査の結果*

先行検査受診年	2011年度	2012年度	2013年度
受診者数****	38,098	137,336	119,982
年齢(歳)	10.4	10.7	10.9
先行検査二次検査対象者数(B+C判定)	186	968	1076
先行検査B+C判定率(B+C判定/一次検査受診者), %	0.49	0.70	0.90
二次検査受診者数	170	889	980
二次検査受診率, %	91.4	91.8	91.1
細胞診実施数	84	267	187
細胞診実施率(実施数/二次検査受診者数), %	49.4	30.0	19.1
悪性ないし悪性疑い者数	13	58	41
悪性ないし悪性疑い者/受診者(10万人対人)	34.12	42.23	34.17

****対象者は先行検査を2011-2013年度に受診した方

表5 先行検査受診年度と本格検査(検査2回目)受診年度別データ*

本格検査(検査2回目) 受診年度	先行検査受診年度	2011年度	2012年度	2013年度
2014年度	受診者数**	26,810	107,852	5,022
	平均年齢(歳)	11.6	11.8	11.6
	二次検査対象者数(B判定)	277	828	52
	B判定率(B判定/一次検査受診者), %	1.03	0.77	1.04
	二次検査受診者数	244	664	49
	二次検査受診率, %	88.1	80.2	94.2
	細胞診実施数	35	100	4
	細胞診実施率(実施数/二次検査受診者数), %	14.3	15.1	8.2
	悪性ないし悪性疑い者数	15	29	3
	悪性ないし悪性疑い者/受診者(10万人対人)	55.9	26.9	59.7
	平均検査間隔(年)***	2.45	2.08	1.18
	地域別受診者数 (避難地域/中通り/浜通り/会津), %	99.5/0.4/0.1/0.0	1.5/98.3/0.1/0.1	9.2/80.6/6.1/4.2
	2015年度	受診者数**	2,478	6,177
平均年齢(歳)		13.9	14.1	12.2
二次検査対象者数(B判定)		28	86	740
B判定率(B判定/一次検査受診者), %		1.13	1.39	0.78
二次検査受診者数		18	65	596
二次検査受診率, %		64.3	75.6	80.5
細胞診実施数		1	7	41
細胞診実施率(実施数/二次検査受診者数), %		5.6	10.8	6.9
悪性ないし悪性疑い者数		1	4	17
悪性ないし悪性疑い者/受診者(10万人対人)		40.4	64.8	18.0
平均検査間隔(年)***		3.67	2.83	2.06
地域別受診者数 (避難地域/中通り/浜通り/会津), %		99.6/0.2/0.2/0	5.1/89.1/5.5/0.3	0.4/25.4/46.4/27.8

結果のまとめ

- 先行 2011 年度×本格 2014 年度と先行 2012 年度×本格 2015 年度2群, および, 先行 2012 年度×本格 2014 年度と先行 2013 年度×本格 2015 年度2群において検査間隔が類似。

参考 4地域別細胞診結果(検査時平均年齢と平均腫瘍径の()内は範囲を示す) 注1

先行検査 (平成29年3月31日現在)(表4) ・悪性ないし悪性疑い ・男性:女性 ・平均年齢(検査時) ・平均年齢(震災当時) ・平均腫瘍径	避難区域等13市町村 注2	中通り 注3	浜通り 注4	会津地方 注5	合計
	15人 5人:10人 17.3±2.0歳(13-20歳) 15.7±1.9歳(11-18歳) 13.5±6.9mm(6.0-33.0mm)	65人 22人:43人 17.1±2.8歳(8-22歳) 14.7±2.6歳(6-18歳) 14.2±7.7mm(5.2-40.5mm)	24人 8人:16人 17.9±3.2歳(11-22歳) 15.1±3.0歳(8-18歳) 15.0±9.7mm(6.4-45.0mm)	12人 4人:8人 17.4±2.5歳(14-21歳) 14.2±2.4歳(11-17歳) 10.9±4.4mm(5.1-21.1mm)	116人 39人:77人 17.3±2.7歳(8-22歳) 14.9±2.6歳(6-18歳) 13.9±7.8mm(5.1-45.0mm)
本格検査<検査2回目> (平成29年6月30日現在)(表6) ・悪性ないし悪性疑い ・男性:女性 ・平均年齢(検査時) ・平均年齢(震災当時) ・平均腫瘍径	避難区域等13市町村 注2 17人 6人:11人 17.9±2.3歳(13-22歳) 14.1±2.1歳(10-18歳) 9.7±3.4mm(5.7-17.3mm)	中通り 注3 39人 16人:23人 16.8±3.5歳(10-23歳) 12.6±3.5歳(6-18歳) 9.6±3.2mm(5.3-17.7mm)	浜通り 注4 10人 7人:3人 15.3±3.6歳(9-20歳) 10.3±3.2歳(5-15歳) 18.3±9.6mm(5.7-35.6mm)	会津地方 注5 5人 3人:2人 17.8±2.4歳(15-21歳) 12.6±2.4歳(10-16歳) 13.5±6.2mm(8.3-23.6mm)	合計 71人 32人:39人 16.9±3.2歳(9-23歳) 12.6±3.2歳(5-18歳) 11.1±5.6mm(5.3-35.6mm)

注1 「先行検査結果概要(平成28年度追補版)表4・「本格検査(検査2回目)結果概要<確定版>」表6関係を地域別に再集計したもの

注2 田村市、南相馬市、伊達市、川俣町、広野町、榎葉町、富岡町、川内村、大熊町、双葉町、浪江町、葛尾村、飯館村

注3 福島市、郡山市、白河市、須賀川市、二本松市、本宮市、桑折町、国見町、大玉村、鏡石町、天栄村、西郷村、泉崎村、中島村、矢吹町、棚倉町、矢祭町、埴町、鮫川村、石川町、玉川村、平田村、浅川町、古殿町、三春町、小野町

注4 いわき市、相馬市、新地町

注5 会津若松市、喜多方市、下郷町、檜枝岐村、只見町、南会津町、北塩原村、西会津町、磐梯町、猪苗代町、会津坂下町、湯川村、柳津町、三島町、金山町、昭和村、会津美里町

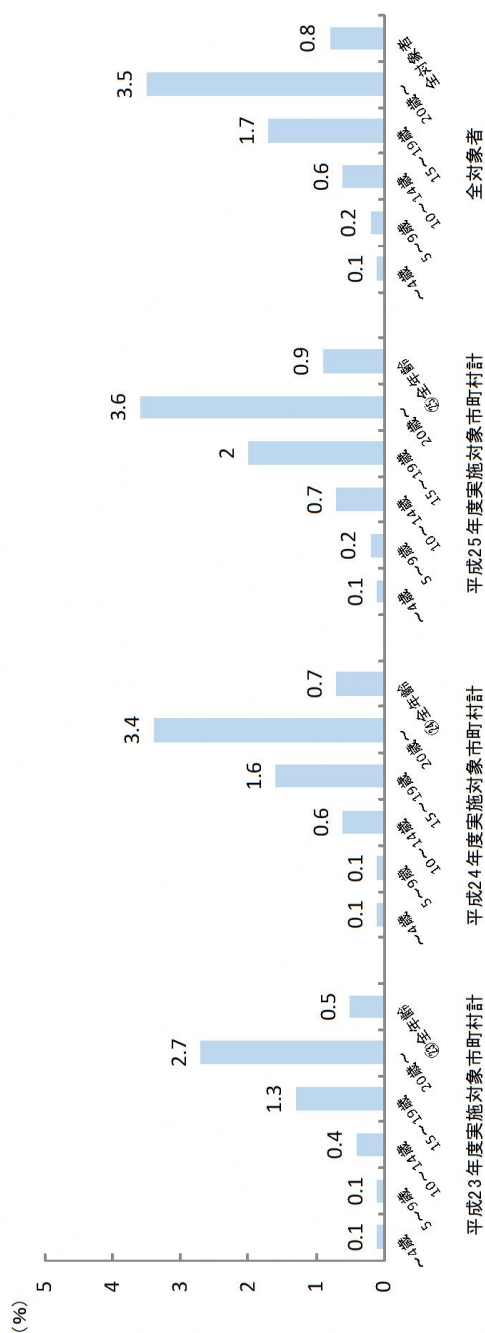
甲状腺検査先行検査と本格検査（検査2回目）の実施結果について

1. 二次検査対象者数の割合

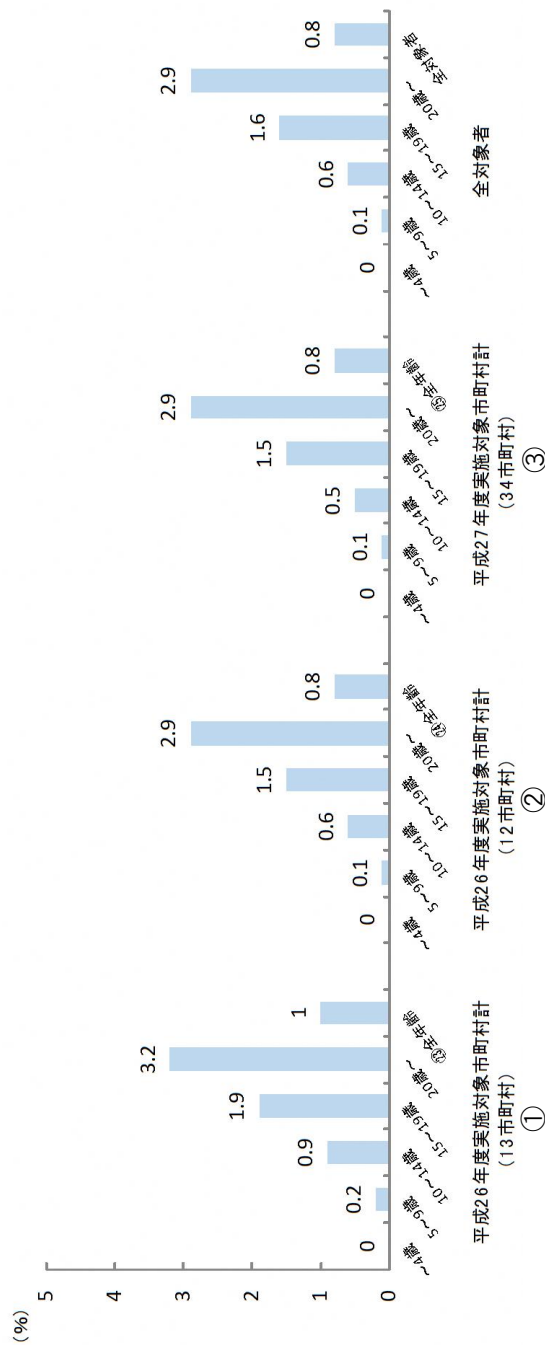
（「先行検査結果概要（平成28年度追補版）」・「本格検査（検査2回目）結果概要<確定版>」表1関係）

○一次検査結果判定者数に占める二次検査対象者数の割合（一次検査時の年齢階級別）

【先行検査】



【本格検査(検査2回目)】

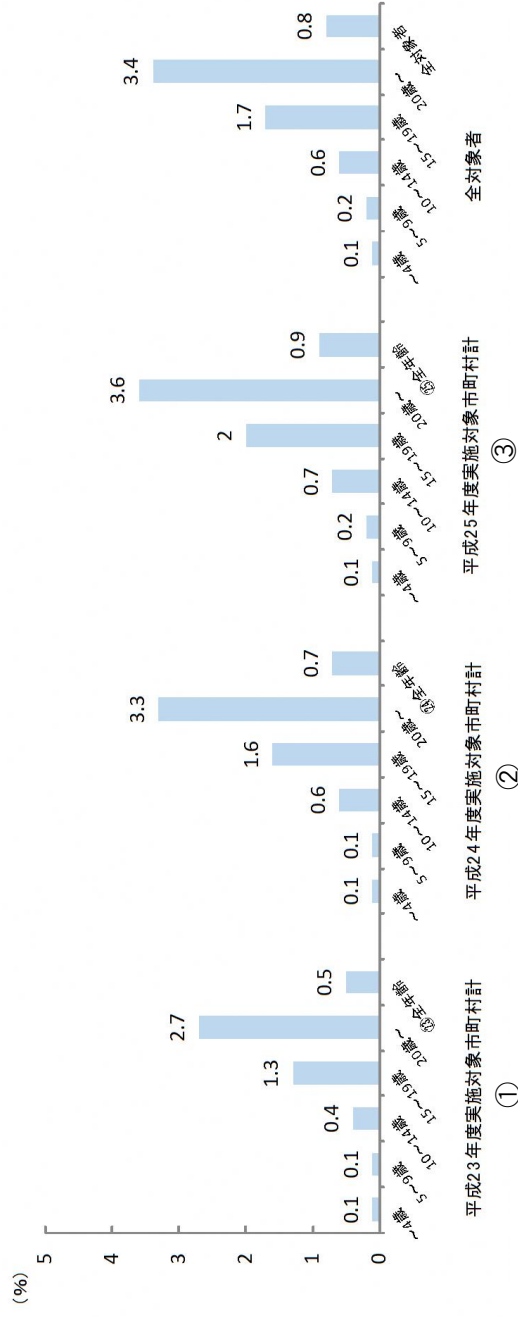


2. 結節の割合

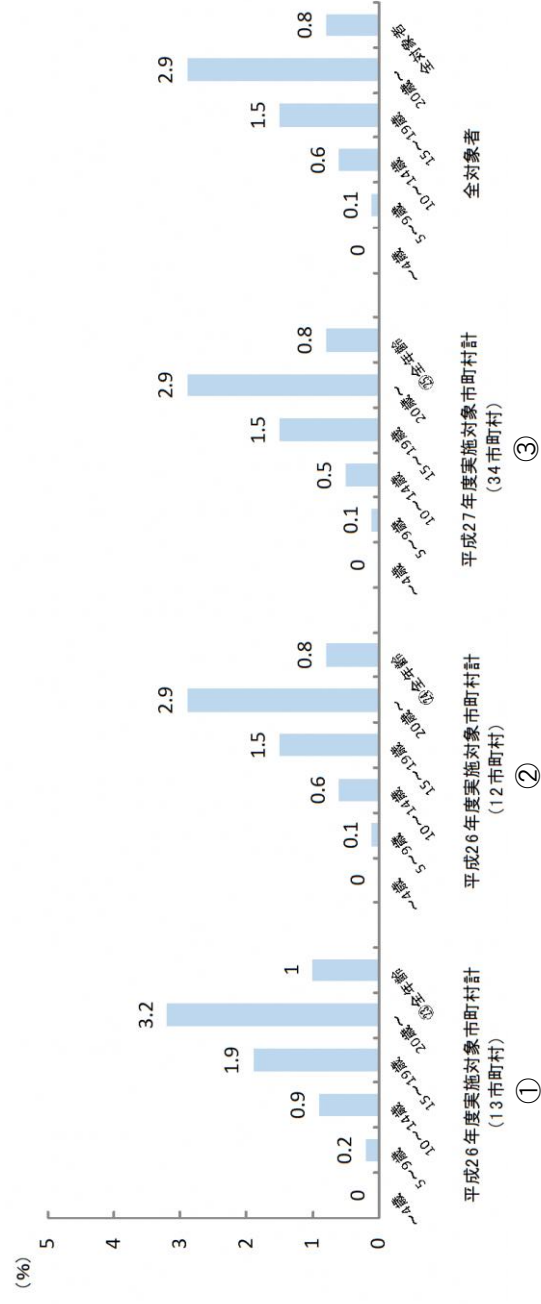
(「先行検査結果概要(平成28年度追補版)」・「本格検査(検査2回目)結果概要<確定版>」表2関係)

○一次検査結果判定者数に占める結節5.1mm以上の方の割合(一次検査時の年齢階級別)

【先行検査】

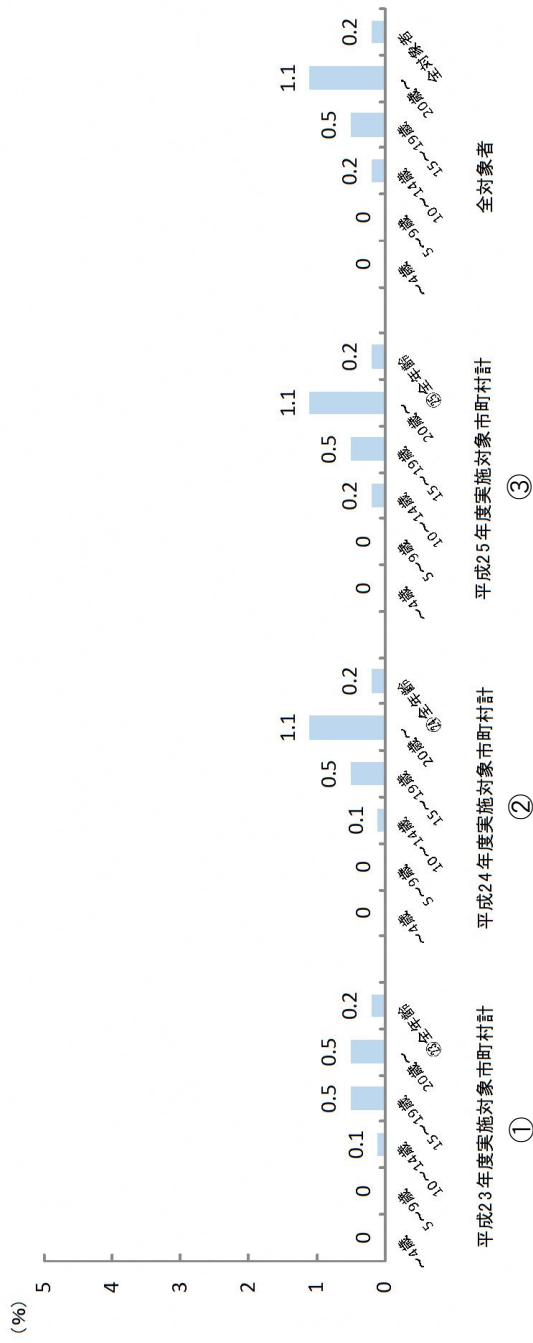


【本格検査(検査2回目)】

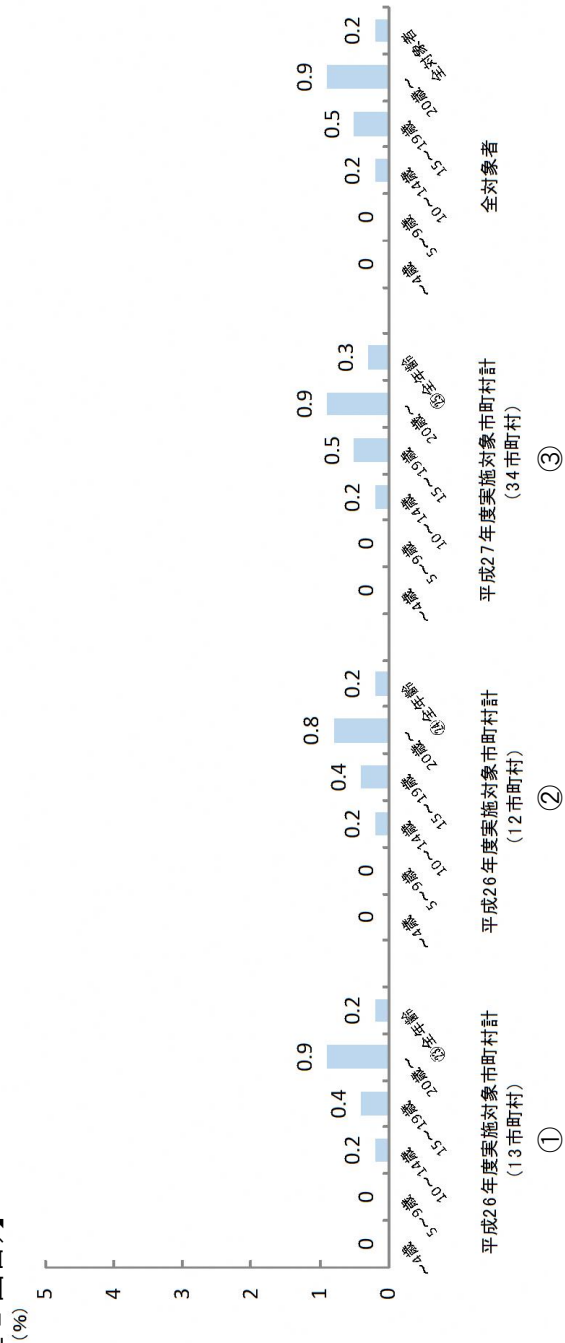


○一次検査結果判定者数に占める結節 10.1mm 以上の方の割合（一次検査時の年齢階級別）

【先行検査】



【本格検査(検査2回目)】

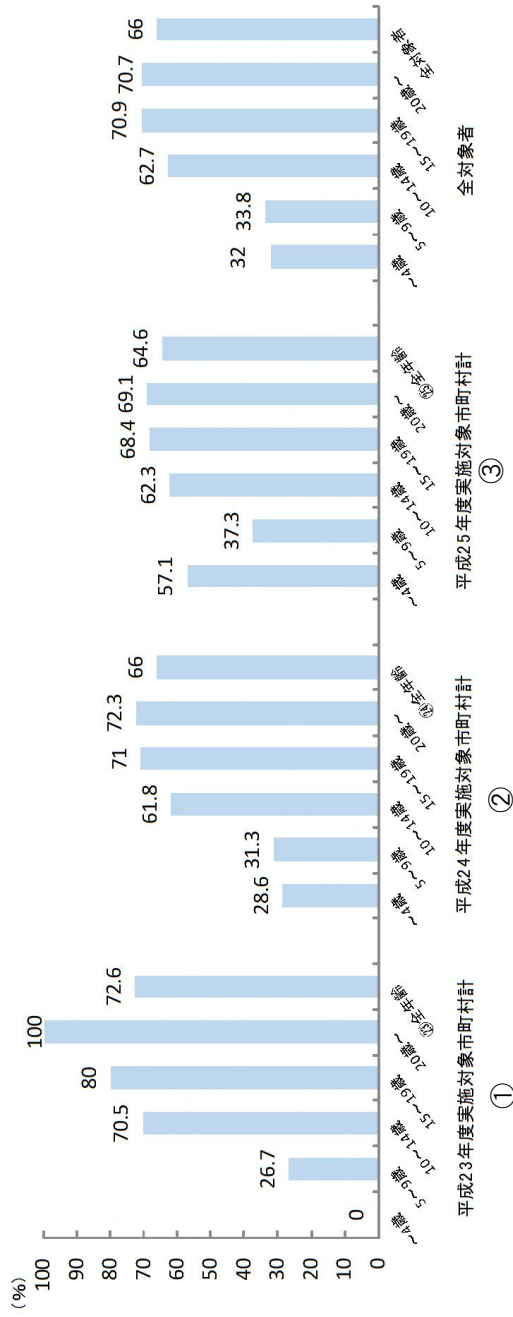


3. 二次検査関係の各種割合

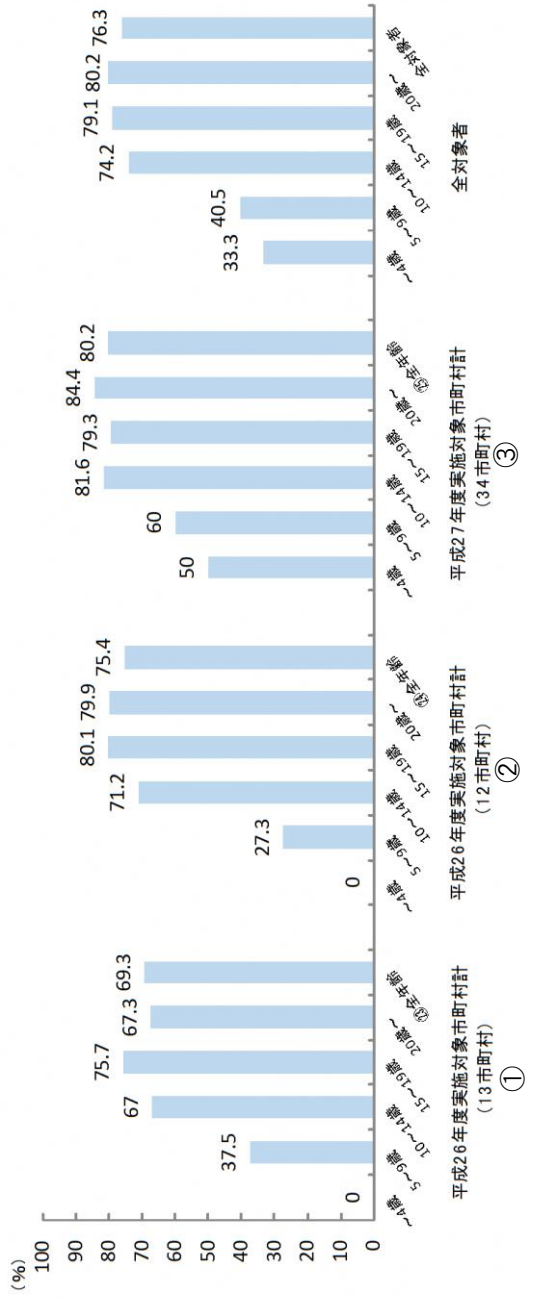
(「先行検査結果概要 (平成 28 年度追補版)」表 3・「本格検査 (検査 2 回目) 結果概要<確定版>」表 5 関係)

○二次検査結果確定者数のうち、結果が A1・A2 相当以外の方の割合 (一次検査時の年齢階級別)

【先行検査】

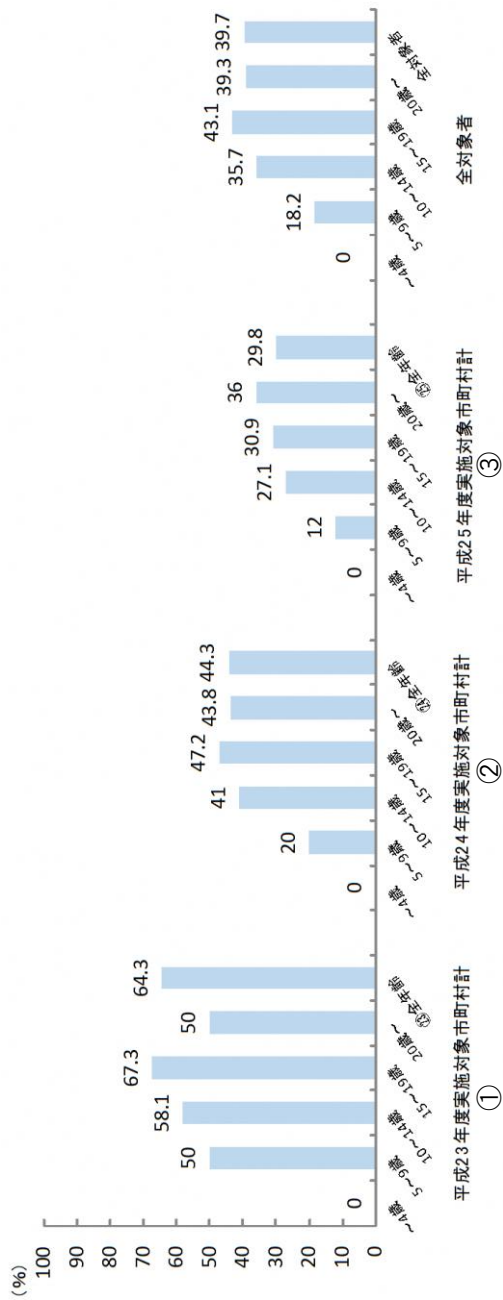


【本格検査 (検査 2 回目)】

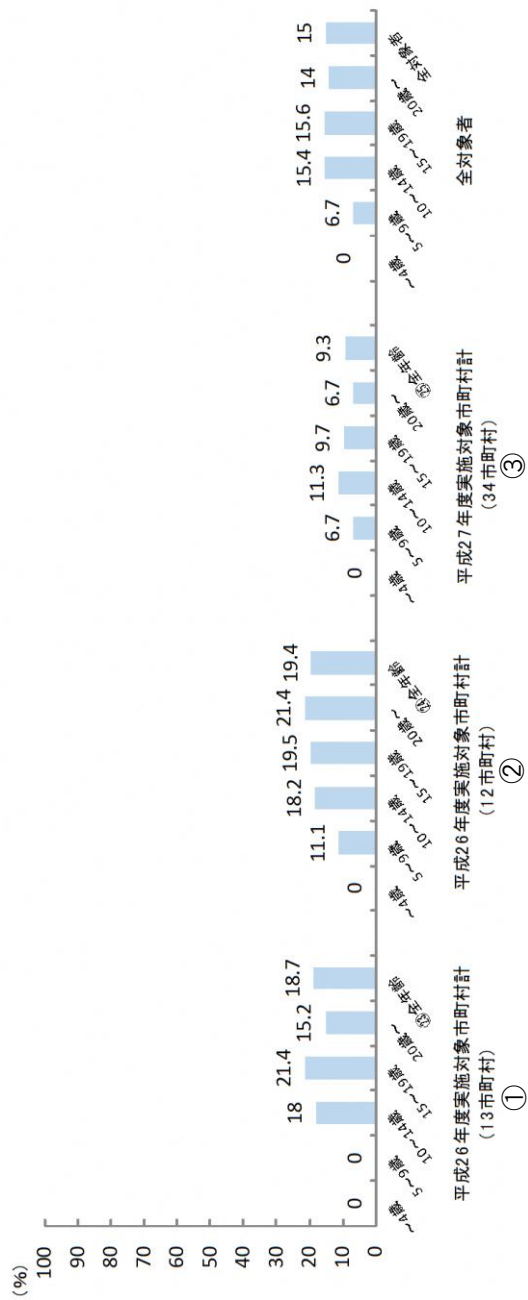


○二次検査結果が A1・A2 相当以外の方のうち、細胞診受診者の割合（一次検査時の年齢階級別）

【先行検査】

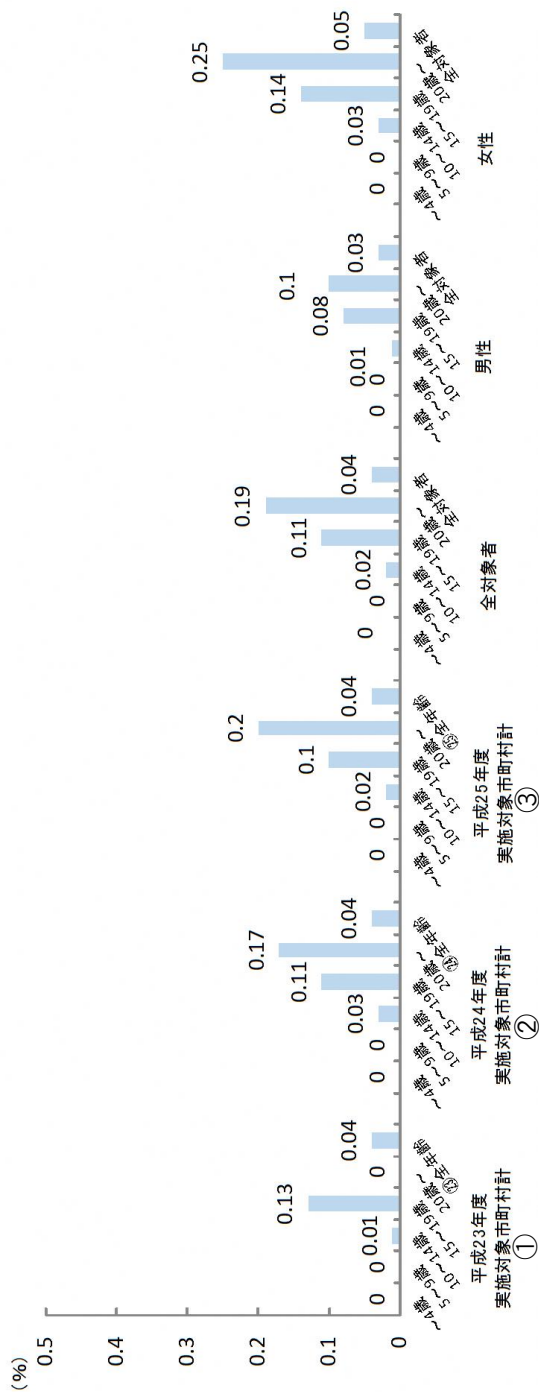


【本格検査(検査2回目)】

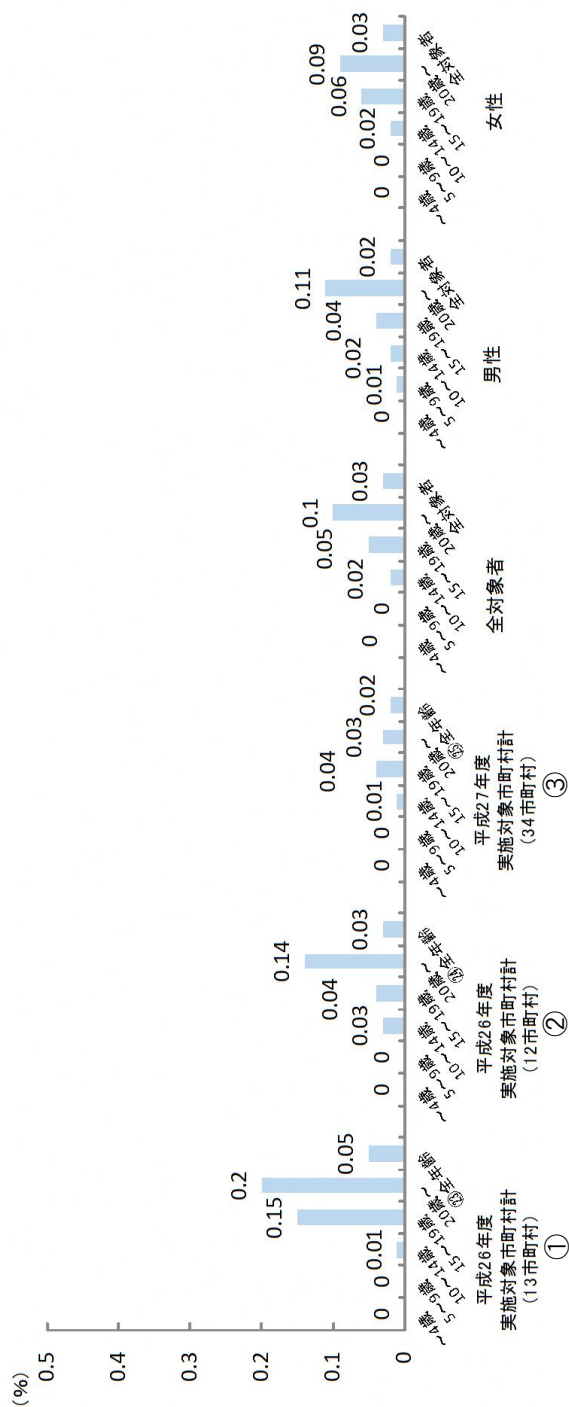


○一次検査結果判定者のうち、悪性ないし悪性疑い者の割合（一次検査時の年齢階級別）

【先行検査】



【本格検査(検査2回目)】



※先行検査の平成23年度実施対象市町村の対象者が、平成24年度又は25年度に受診している場合や、平成25年度実施対象市町村の対象者が平成23年度や24年度に前倒しで受診している場合がある。本格検査も同様。(〇〇年度実施対象市町村は、全59市町村を年度で区分したものであり、必ずしも実際の受診年度を指すものではない。)

- ①13市町村：川俣町、浪江町、飯館村、南相馬市、伊達市、田村市、広野町、檜葉町、富岡町、川内村、大熊町、双葉町、葛尾村
- ②12市町村：福島市、二本松市、本宮市、大玉村、郡山市、桑折町、国見町、天栄村、白河市、西郷村、泉崎村、三春町
- ③34市町村：いわき市、須賀川市、相馬市、鏡石町、新地町、中島村、矢吹町、石川町、浅川町、平田村、棚倉町、埴町、鮫川村、小野町、玉川村、古殿町、檜枝岐村、南会津町、金山町、昭和村、三島町、下郷町、喜多方市、西会津町、只見町、猪苗代町、磐梯町、北塩原村、会津美里町、会津坂下町、柳津町、会津若松市、湯川村

※本データでは各群内の年齢構成および性別等の調整を行っておりません。

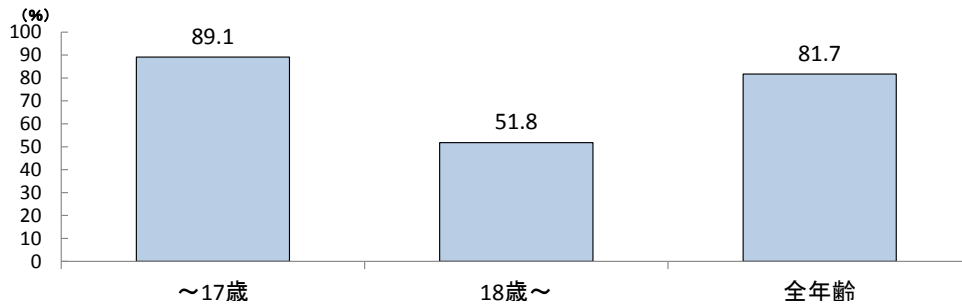
甲状腺検査先行検査と本格検査（検査2回目）の実施結果について

1. 一次検査時の年齢階級別受診割合
 （「本格検査（検査2回目）結果概要＜確定版＞」表3関係）

○高校相当世代以下と高校等卒業世代との比較

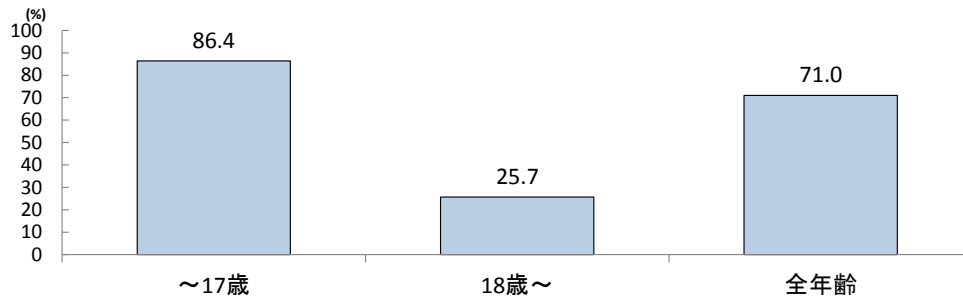
【先行検査】 平成23・24・25年度実施対象市町村

平成29年3月31日現在



【本格検査（検査2回目）】 平成26・27年度実施対象市町村

平成29年6月30日現在



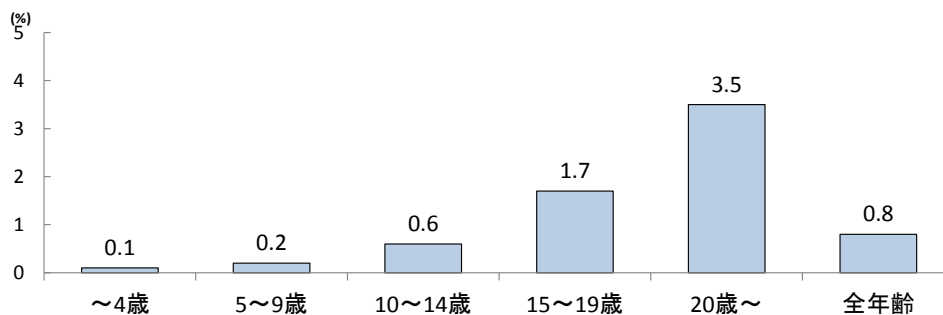
※ 年齢階級は、各年度4月1日時点の年齢。

2. 二次検査対象者の割合
 （「先行検査結果概要（平成28年度追補版）」・「本格検査（検査2回目）結果概要＜確定版＞」表1関係）

○一次検査結果判定者数に占める二次検査対象者数の割合（一次検査時の年齢階級別）

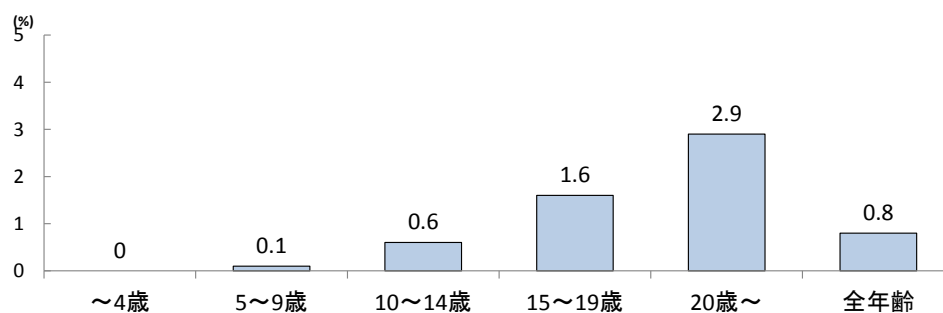
【先行検査】 平成23・24・25年度実施対象市町村

平成29年3月31日現在



【本格検査（検査2回目）】 平成26・27年度実施対象市町村

平成29年6月30日現在



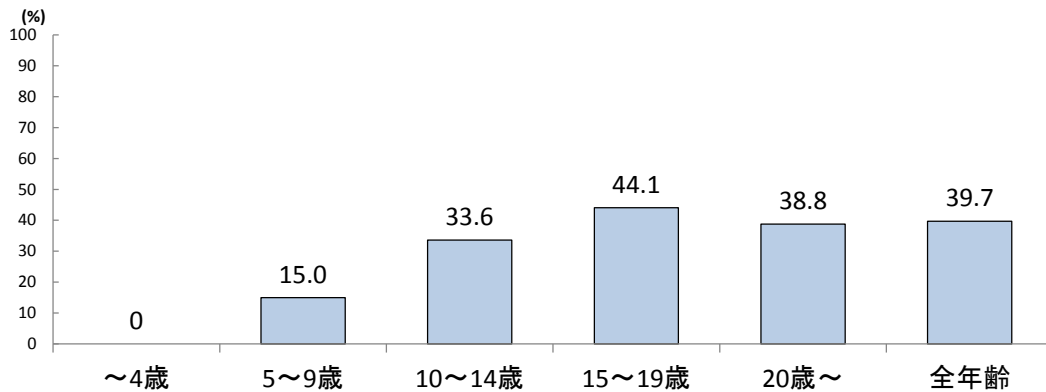
3. 細胞診受診者の割合「検討委員会資料表5関係」

(「先行検査結果概要(平成28年度追補版)」表3・「本格検査(検査2回目)結果概要<確定版>」表5関係)

○二次検査の結果A1・A2相当以外の方のうち、細胞診受診者の割合(二次検査時の年齢階級別)

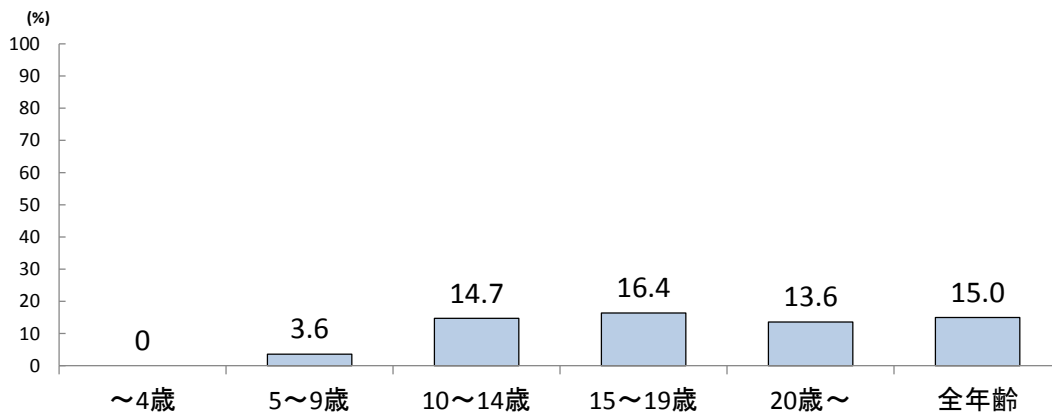
【先行検査】 平成23・24・25年度実施対象市町村

平成29年3月31日現在



【本格検査(検査2回目)】 平成26・27年度実施対象市町村

平成29年6月30日現在



(参考) 二次検査の結果A1・A2相当以外の方のうち、細胞診受診者の割合

実施対象市町村	先行検査				本格検査(検査2回目)		
	㉓	㉔	㉕	合計	㉖	㉗	合計
細胞診受診者の割合	64.3	44.3	29.8	39.7	19.3	9.3	15.0

4. 年齢階級別細胞診結果(検査時平均年齢と平均腫瘍径の()内は範囲を示す)

(「先行検査結果概要(平成28年度追補版)」表4・「本格検査(検査2回目)結果概要<確定版>」表6関係)

先行検査(平成29年3月31日現在)(表4)	~14歳	15~19歳	20歳~	全年齢
	・悪性ないし悪性疑い ・男性:女性 ・平均年齢(検査時) ・平均年齢(震災当時) ・平均腫瘍径	17人 5人:12人 12.5±1.6歳(8-14歳) 10.4±1.8歳(6-13歳) 15.3±6.3mm(6.0-30.3mm)	72人 27人:45人 17.3±1.5歳(15-19歳) 14.9±1.7歳(11-18歳) 13.3±7.4mm(5.1-40.5mm)	27人 7人:20人 20.4±0.6歳(20-22歳) 17.5±0.6歳(16-18歳) 14.9±9.7mm(5.3-45.0mm)
本格検査<検査2回目>(平成29年6月30日現在)(表6)	~14歳	15~19歳	20歳~	全年齢
	15人 9人:6人 12.1±1.4歳(9-14歳) 8.1±1.5歳(5-10歳) 14.4±8.6mm(7.0-35.6mm)	38人 13人:25人 17.0±1.4歳(15-19歳) 12.6±1.6歳(10-15歳) 10.8±4.7mm(5.3-23.6mm)	18人 10人:8人 20.8±1.0歳(20-23歳) 16.6±1.1歳(15-18歳) 9.1±2.8mm(5.7-14.6mm)	71人 32人:39人 16.9±3.2歳(9-23歳) 12.6±3.2歳(5-18歳) 11.1±5.6mm(5.3-35.6mm)

表11. 本格検査(検査2回目)地域別にみたB・C判定者、および悪性ないし悪性疑い者の割合

平成29年6月30日集計

		避難区域等 13市町村 注13	中通り注14	浜通り注15	会津地方注16	合計
対象者数		49,454	207,165	72,871	51,766	381,256
一次検査受診者数 ア注10		34,558	152,697	51,053	32,208	270,516
震災時平均年齢(標準偏差) 全体		8.1 (4.9)	7.7 (4.9)	7.8 (4.8)	7.4 (4.4)	-
震災時平均年齢(標準偏差) 女性		8.2 (4.9)	7.9 (4.9)	8.0 (4.8)	7.6 (4.5)	-
震災時平均年齢(標準偏差) 男性		7.9 (4.8)	7.6 (4.8)	7.7 (4.7)	7.3 (4.4)	-
検査時平均年齢(標準偏差) 全体		11.5 (5.0)	11.6 (4.9)	12.4 (4.8)	12.2 (4.5)	-
検査時平均年齢(標準偏差) 女性		11.6 (5.1)	11.7 (5.0)	12.5 (4.9)	12.3 (4.6)	-
検査時平均年齢(標準偏差) 男性		11.3 (4.9)	11.5 (4.9)	12.2 (4.8)	12.0 (4.4)	-
女性(割合)	%	49.0	48.6	48.8	48.9	48.7
B・C判定数 イ		344	1,201	423	259	2,227
B・C判定率(B・C判定数/一次検査受診者数)イ/ア	%	1.00	0.79	0.83	0.80	0.82
二次検査受診者数 ウ注11		293	967	340	188	1,788
二次検査受診率(二次検査受診者数/B・C判定数)ウ/イ	%	85.2	80.5	80.4	72.6	80.3
細胞診実施数 エ注12		38	127	31	10	206
細胞診実施率(細胞診実施数/二次検査受診者数)エ/ウ	%	13.0	13.1	9.1	5.3	11.5
細胞診実施率(細胞診実施数/一次検査受診者数)エ/ア	%	0.11	0.08	0.06	0.03	0.08
悪性ないし悪性疑い者数 オ		17	39	10	5	71
悪性ないし悪性疑い者数/細胞診実施数 オ/エ	%	44.7	30.7	32.3	50.0	34.5
悪性ないし悪性疑い者率:10万対人 オ/ア		49.2	25.5	19.6	15.5	26.2
	(%)	(0.049)	(0.026)	(0.020)	(0.016)	(0.026)

注10 重複を除く。注11 結果未確定者を除く。／注12 ウのうち、穿刺吸引細胞診を実施した人数（次回検査（A1、A2）と診断された方を含む）。／注13 田村市、南相馬市、伊達市、川俣町、広野町、楡葉町、富岡町、川内村、大熊町、双葉町、浪江町、葛尾村、飯館村／注14 福島市、郡山市、白河市、須賀川市、二本松市、本宮市、桑折町、国見町、大玉村、鏡石町、天栄村、西郷村、泉崎村、中島村、矢吹町、棚倉町、矢祭町、塙町、鮫川村、石川町、玉川村、平田村、浅川町、古殿町、三春町、小野町注15 いわき市、相馬市、新地町／注16 会津若松市、喜多方市、下郷町、檜枝岐村、只見町、南会津町、北塩原村、西会津町、磐梯町、猪苗代町、会津坂下町、湯川村、柳津町、三島町、金山町、昭和村、会津美里町

<表11の地域別比較による結果と考察について>

- ・一次検査受診者の震災時平均年齢は、「避難区域等13市町村」、「浜通り」、「中通り」、「会津地方」の順に高かった。
- ・一次検査受診者の検査受診時平均年齢は、「浜通り」、「会津地方」、「中通り」、「避難区域等13市町村」、の順に高かった。
- ・一次検査受診者の性別の女性の割合は、「避難区域等13市町村」、「会津地方」、「浜通り」、「中通り」の順に高かった。

年齢、性別、先行検査から本格検査（検査2回目）までの間隔、年齢階級別一次検査受診率、二次検査受診率などを考慮せず、一次検査受診者270,516人を地域別に分析した結果の比較においては、

- ・B及びC判定率は、「避難区域等13市町村」、「浜通り」、「会津地方」、「中通り」の順に高かった。
- ・悪性ないし悪性疑い者率は、「避難区域等13市町村」、「中通り」、「浜通り」、「会津地方」の順に高かった。

県民健康調査「甲状腺検査（先行検査）」結果概要【平成28年度追補版】抜粋

表9. 地域別にみたB・C判定者、および悪性ないし悪性疑い者の割合

平成29年3月31日集計

		避難区域等 13市町村 注14	中通り注15	浜通り注16	会津地方注17	合計
対象者数		47,769	199,416	70,538	49,926	367,649
一次検査受診者数 ア注10		41,810	169,153	55,790	33,720	300,473
震災時平均年齢(標準偏差) 全体		9.4 (5.3)	8.9 (5.1)	8.8 (5.0)	8.3 (4.6)	-
震災時平均年齢(標準偏差) 女性		9.5 (5.3)	9.0 (5.2)	8.9 (5.0)	8.5 (4.7)	-
震災時平均年齢(標準偏差) 男性		9.4 (5.2)	8.8 (5.1)	8.6 (4.9)	8.1 (4.5)	-
検査時平均年齢(標準偏差) 全体		10.4 (5.3)	10.7 (5.1)	11.2 (5.0)	11.2 (4.6)	-
検査時平均年齢(標準偏差) 女性		10.4 (5.3)	10.8 (5.2)	11.3 (5.1)	11.4 (4.7)	-
検査時平均年齢(標準偏差) 男性		10.3 (5.2)	10.6 (5.1)	11.0 (5.0)	11.0 (4.6)	-
女性(割合)	%	49.0	48.6	48.8	48.9	48.7
B・C判定数 イ		221	1,229	509	334	2,293
B・C判定率(B・C判定数/一次検査受診者数) イ/ア	%	0.53	0.73	0.91	0.99	0.76
二次検査受診者数 ウ注11		197	1,122	472	299	2,090
二次検査受診率(二次検査受診者数/B・C判定数)ウ/イ	%	89.1	91.3	92.7	89.5	91.1
細胞診実施数 エ注12		94	304	106	50	554
細胞診実施率(細胞診実施数/二次検査受診者数)エ/ウ	%	47.7	27.1	22.5	16.7	26.5
細胞診実施率(細胞診実施数/一次検査受診者数)エ/ア	%	0.22	0.18	0.19	0.15	0.18
悪性ないし悪性疑い者数 オ注13		14	65	24	12	115
悪性ないし悪性疑い者数/細胞診実施数 オ/エ	%	14.9	21.4	22.6	24.0	20.8
悪性ないし悪性疑い者率:10万対人 オ/ア		33.5	38.4	43.0	35.6	38.3
	(%)	(0.033)	(0.038)	(0.043)	(0.036)	(0.038)

注10 重複を除く。

注11 結果未確定者を除く。

注12 ウのうち、穿刺吸引細胞診を実施した人数（次回検査（A1、A2）と診断された方を含む）。

注13 細胞診結果において悪性疑いで手術後良性であった1人は含めない。

注14 田村市、南相馬市、伊達市、川俣町、広野町、檜葉町、富岡町、川内村、大熊町、双葉町、浪江町、葛尾村、飯館村

注15 福島市、郡山市、白河市、須賀川市、二本松市、本宮市、桑折町、国見町、大玉村、鏡石町、天栄村、西郷村、泉崎村、中島村、矢吹町、棚倉町、矢祭町、塙町、鮫川村、石川町、玉川村、平田村、浅川町、古殿町、三春町、小野町

注16 いわき市、相馬市、新地町

注17 会津若松市、喜多方市、下郷町、檜枝岐村、只見町、南会津町、北塩原村、西会津町、磐梯町、猪苗代町、会津坂下町、湯川村、柳津町、三島町、金山町、昭和村、会津美里町

<地域別比較による結果と考察について>

- ・ 一次検査受診者 300,473 人を地域別に分析した結果、B・C判定率は「避難区域等13市町村」、「中通り」、「浜通り」、「会津地方」の順で増加傾向が見られた。
- ・ 一方、「悪性ないし悪性疑い」者率は「避難区域等13市町村」、「中通り」、「浜通り」及び「会津地方」でほぼ同様であった。