

平成26年度 県民健康調査

「こころの健康度・生活習慣に関する調査」

結果報告書

福島県立医科大学

放射線医学県民健康管理センター

(令和元年7月訂正版)

【 目 次 】

平成 26 年度 県民健康調査「こころの健康度・生活習慣に関する調査」

調査票別集計結果

結 果 概 要 .....	1
0 歳～3 歳用 .....	3
4 歳～6 歳用 .....	5
小 学 生 用 .....	9
中 学 生 用 .....	13
一 般 用 .....	17

平成 26 年度 県民健康調査「こころの健康度・生活習慣に関する調査」

調査票別資料

0 歳～3 歳用 .....	28
4 歳～6 歳用 .....	29
小 学 生 用 .....	30
中 学 生 用 .....	31
一 般 用 .....	32

## 平成 26 年度 県民健康調査

### 「こころの健康度・生活習慣に関する調査」

#### 調査票別集計結果



# 平成 26 年度「こころの健康度・生活習慣に関する調査」結果概要

## 1. 目 的

平成 23 年 3 月 11 日発生の東日本大震災及び東京電力福島第一原子力発電所爆発事故以降、放射線への不安、避難生活、財産の喪失及び恐怖体験等により、精神的苦痛や心的外傷(トラウマ)を負った県民のこころの健康度や生活習慣を把握し、適切なケアを提供するため、平成 23 年度から県民健康調査「こころの健康度・生活習慣に関する調査」を実施し、支援を行っている。

平成 23 年度から平成 25 年度の調査結果を踏まえ、引き続きこころの健康状態及び生活習慣の推移を見守り、継続して支援を行う必要があることから、平成 26 年度も質問紙による調査を実施した。

## 2. 方 法

### 1) 対 象

平成 26 年度の対象は、平成 23 年 3 月 11 日時点で国が指定する避難区域等の住民及び平成 26 年 4 月 1 日までに生まれた者であり、具体的には、広野町、楡葉町、富岡町、川内村、大熊町、双葉町、浪江町、葛尾村、飯館村、南相馬市、田村市、川俣町の全域及び伊達市の一部(特定避難勧奨地点関係地区)の市町村に住民登録があった者、212,753 人を対象とした。

0 歳～3 歳用	:平成 23 年 4 月 2 日から平成 26 年 4 月 1 日までに生まれた者	3,842 人
4 歳～6 歳用	:平成 20 年 4 月 2 日から平成 23 年 4 月 1 日までに生まれた者	5,103 人
小学生用	:平成 14 年 4 月 2 日から平成 20 年 4 月 1 日までに生まれた者	10,861 人
中学生用	:平成 11 年 4 月 2 日から平成 14 年 4 月 1 日までに生まれた者	6,066 人
一般用	:平成 11 年 4 月 1 日以前に生まれた者	186,881 人

### 2) 方 法

上記対象に対して、上記区分に従い、調査票(自記式または保護者回答)を郵送した。

### 3) 集計対象期間

平成 27 年 2 月 6 日から平成 27 年 10 月 31 日までとした。

### 4) 有効回答数

回答者数(回答率)は、0 歳～3 歳用が 1,077 人(28.0%)、4 歳～6 歳用が 1,478 人(29.0%)、小学生用が 2,887 人(26.6%)、中学生用が 1,376 人(22.7%)、一般用が 43,845 人(23.5%)であった。

有効回答数(有効回答率)は、0 歳～3 歳用が 1,077 人(28.0%)、4 歳～6 歳用が 1,478 人(29.0%)、小学生用が 2,859 人(26.3%)、中学生用が 1,324 人(21.8%)、一般用が 43,811 人(23.4%)であった(表 1)。

調査票ごとに、各項目について結果を集計した。集計結果は、結果報告書のとおりである。なお、各項目に欠損値があるため、合計は上記有効回答数と一致しない場合がある。また、結果報告書の割合(%)は、端数処理を行っているため、合計が 100%にならない場合がある。

表1 各年度の質問紙調査における対象数、回答者数および有効回答数(割合)

		平成 26 年度	平成 25 年度	平成 24 年度	平成 23 年度	
対象数	0 歳～3 歳	3,842	4,164	4,625	子ども①	11,717
	4 歳～6 歳	5,103	5,169	5,047		
	小学生	10,861	11,167	11,413	子ども②	11,791
	中学生	6,066	6,013	6,023	子ども③	6,077
	( 小計 )	( 25,872 )	( 26,513 )	( 27,108 )	( 小計	29,585 )
一般	186,881	185,859	184,507	一般	180,604	
	計	212,753	212,372	211,615	計	210,189
回答者数(%)	0 歳～3 歳	1,077 (28.0)	1,635 (39.3)	2,143 (46.3)	子ども①	7,824 (66.8)
	4 歳～6 歳	1,478 (29.0)	2,033 (39.3)	2,231 (44.2)		
	小学生	2,887 (26.6)	4,005 (35.9)	4,703 (41.2)	子ども②	7,509 (63.7)
	中学生	1,376 (22.7)	1,822 (30.3)	2,126 (35.3)	子ども③	3,412 (56.1)
	( 小計 )	( 6,818 (26.4) )	( 9,495 (35.8) )	11,203 (41.3) )	( 小計	18,745 (63.4) )
一般	43,845 (23.5)	46,388 (25.0)	55,076 (29.9)	一般	73,569 (40.7)	
	計	50,663 (23.8)	55,883 (26.3)	66,279 (31.3)	計	92,314 (43.9)
有効回答数(%)	0 歳～3 歳	1,077 (28.0)	1,634 (39.2)	2,143 (46.3)	子ども①	7,818 (66.7)
	4 歳～6 歳	1,478 (29.0)	2,032 (39.3)	2,230 (44.2)		
	小学生	2,859 (26.3)	3,987 (35.7)	4,683 (41.0)	子ども②	7,464 (63.3)
	中学生	1,324 (21.8)	1,820 (30.3)	2,118 (35.2)	子ども③	3,411 (56.1)
	( 小計 )	( 6,738 (26.0) )	( 9,473 (35.7) )	( 11,174 (41.2) )	( 小計	18,693 (63.2) )
一般	43,811 (23.4)	46,377 (25.0)	55,064 (29.8)	一般	73,433 (40.7)	
	計	50,549 (23.8)	55,850 (26.3)	66,238 (31.3)	計	92,126 (43.8)

## 平成26年度「こころの健康度・生活習慣に関する調査（0歳～3歳用）」結果

こころの健康度・生活習慣に関する調査（0歳～3歳用）の対象3,842人のうち、有効回答は1,077人（28.0%）であった。内訳は、男児550人（51.1%）、女児527人（48.9%）で、平均年齢は2.0歳であった。

現住所は、県内853人（79.2%）、県外224人（20.8%）であった。

### 1. お子様の健康状態について（問1）

健康状態は、「きわめて良好」が374人（35.2%）、「良好」が459人（43.2%）、「普通」が219人（20.6%）、「悪い」が11人（1.0%）、「きわめて悪い」が0人（0.0%）であった。

### 2. お子様の現在の身長と体重について（問2）

男児の身長・体重の平均は、1歳（平成27年4月1日時点）79.5cm・10.5kg、2歳87.5cm・12.4kg、3歳95.2cm・14.9kgであった。女児の身長・体重の平均は、1歳77.9cm・9.9kg、2歳87.3cm・12.5kg、3歳95.0cm・14.3kgであった。

### 3. 治療中の病気等について（問3）

治療中の病気等は、「ない」が768人（71.8%）、「ある」が302人（28.2%）であった。

「ある」と回答した者の内訳（複数回答）は、表2のとおりであった。

### 4. 1年以内の入院の経験について（問4）

この1年以内の入院の経験は、「ない」が935人（87.4%）、「ある」が135人（12.6%）であった。

「ある」と回答した者の内訳（複数回答）は、表3のとおりであった。

表2 治療中の病気等の内訳

病名	人数
風邪	109
喘息	50
アトピー性皮膚炎	48
中耳炎	48
歯科疾患	27
アレルギー性鼻炎	21
喘息、アトピー性皮膚炎、アレルギー性鼻炎以外のアレルギー性疾患	16
副鼻腔炎・蓄膿症	7
インフルエンザ	3
てんかん	2
ADHD	0
その他	48

（複数回答）

表3 この1年以内の入院時の病気の内訳

病名	人数
風邪	50
RSウイルス感染症	25
肺炎	20
インフルエンザ	19
胃腸炎	16
熱性けいれん	14
喘息	9
気管支炎	7
川崎病	4
ロタウイルス感染症	3
鼠径ヘルニア	3
マイコプラズマ肺炎	2
その他	27

（複数回答）

## 5. 睡眠時間と昼寝の有無について（問5）

- 1) 就寝時刻は、平均で午後9時11分であり、起床時刻は午前7時7分であった。睡眠時間は、平均で9時間56分であった。
- 2) 昼寝の有無（お子様はお昼寝をしますか）は、「いいえ」が159人（14.9%）、「はい」が908人（85.1%）であった。昼寝時間は、平均で1時間53分であった。

## 6. 普段の運動量について（問6）

運動（普段、運動をどのくらいしていますか（調査票記入時点で2歳以上））は、「ほとんど毎日している」が382人（53.1%）、「週に2～4回している」が211人（29.3%）、「週1回程度している」が71人（9.9%）、「ほとんどしていない」が55人（7.6%）であった。

## 7. 食生活について（問7）

- 1) 母乳（お子様は母乳を飲んでいますか）は、「はい」が159人（15.3%）、「いいえ」が877人（84.7%）であった。
- 2) 最近1ヶ月間の食事について（調査票記入時点で1歳以上）は、表4のとおりであった。

表4 最近1ヶ月間の食事について

	はい	いいえ	有効回答
1. 魚介類を食べる日は、週に3日以上ですか	510 (49.6%)	519 (50.4%)	1,029
2. 漬物以外の野菜・海藻・きのこ類をほぼ毎食食べますか	686 (66.5%)	345 (33.5%)	1,031
3. 果物をほぼ毎日食べますか	560 (54.3%)	472 (45.7%)	1,032
4. 大豆製品をほぼ毎日食べますか	613 (59.5%)	418 (40.5%)	1,031
5. 乳製品をほぼ毎日とりますか	787 (76.3%)	245 (23.7%)	1,032

## 8. 育児について（問8）

育児（育児に自信がもてないことがありますか）は、「はい」が138人（12.9%）、「いいえ」が477人（44.5%）、「何ともいえない」が458人（42.7%）であった。



## 平成26年度「こころの健康度・生活習慣に関する調査（4歳～6歳用）」結果

こころの健康度・生活習慣に関する調査（4歳～6歳用）の対象5,103人のうち、有効回答は1,478人（29.0%）であった。内訳は、男児736人（49.8%）、女児742人（50.2%）で、平均年齢は4.9歳であった。

現住所は、県内1,057人（71.5%）、県外421人（28.5%）であった。

### 1. お子様の健康状態について（問1）

健康状態は、「きわめて良好」が445人（31.2%）、「良好」が582人（40.8%）、「普通」が379人（26.6%）、「悪い」が18人（1.3%）、「きわめて悪い」が1人（0.1%）であった。

### 2. お子様の現在の身長と体重について（問2）

男児の身長・体重の平均は、4歳（平成27年4月1日時点）103.4cm・17.1kg、5歳109.1cm・18.8kg、6歳116.7cm・21.7kgであった。女児の身長・体重の平均は、4歳102.2cm・16.5kg、5歳108.7cm・18.6kg、6歳114.8cm・20.8kgであった。

### 3. 治療中の病気等について（問3）

治療中の病気等は、「ない」が941人（63.9%）、「ある」が531人（36.1%）であった。

「ある」と回答した者の内訳（複数回答）は、表5のとおりであった。

### 4. 1年以内の入院の経験について（問4）

この1年以内の入院の経験は、「ない」が1,344人（91.4%）、「ある」が127人（8.6%）であった。

「ある」と回答した者の内訳（複数回答）は、表6のとおりであった。

表5 治療中の病気等の内訳

病名	人数
風邪	126
アレルギー性鼻炎	122
喘息	107
アトピー性皮膚炎	102
歯科疾患	101
中耳炎	52
喘息、アトピー性皮膚炎、アレルギー性鼻炎以外のアレルギー性疾患	38
副鼻腔炎・蓄膿症	29
てんかん	8
インフルエンザ	5
ADHD	5
その他	68

（複数回答）

表6 この1年以内の入院時の病気の内訳

病名	人数
風邪	55
インフルエンザ	27
胃腸炎	18
喘息	9
肺炎	8
気管支炎	8
熱性けいれん	6
マイコプラズマ肺炎	5
川崎病	4
鼠径ヘルニア	4
RSウイルス感染症	3
ロタウイルス感染症	1
その他	32

（複数回答）

## 5. 睡眠時間と昼寝の有無について（問5）

- 1) 就寝時刻は、平均で午後9時9分であり、起床時刻は午前6時52分であった。睡眠時間は、平均で9時間43分であった。
- 2) 昼寝の有無（お子様はお昼寝をしますか）は、「いいえ」が947人（64.9%）、「はい」が512人（35.1%）であった。昼寝時間は、平均で1時間37分であった。

## 6. 普段の運動量について（問6）

運動（普段、運動をどのくらいしていますか）は、「ほとんど毎日している」が801人（54.6%）、「週に2～4回している」が461人（31.4%）、「週1回程度している」が132人（9.0%）、「ほとんどしていない」が73人（5.0%）であった。

## 7. 食生活について（問7）

最近1ヶ月間の食事については、表7のとおりであった。

表7 最近1ヶ月間の食事について

	速い	ふつう・遅い	有効回答
1. 人と比較して食べる速度が速いほうですか	134 (9.1%)	1,341 (90.9%)	1,475
	はい	いいえ	有効回答
2. 砂糖入りの飲料をほぼ毎日飲みますか	481 (32.6%)	995 (67.4%)	1,476
3. 魚介類を食べる日は、週に3日以上ですか	619 (42.0%)	856 (58.0%)	1,475
4. 漬物以外の野菜・海藻・きのこ類をほぼ毎食食べますか	916 (62.0%)	561 (38.0%)	1,477
5. 果物をほぼ毎日食べますか	748 (50.7%)	728 (49.3%)	1,476
6. 大豆製品をほぼ毎日食べますか	735 (49.8%)	742 (50.2%)	1,477
7. 乳製品をほぼ毎日とりますか	1,187 (80.5%)	288 (19.5%)	1,475
8. 惣菜や弁当など調理された食品を、ほぼ毎日食べますか	170 (11.5%)	1,307 (88.5%)	1,477
9. ほぼ毎日外食をしていますか	5 (0.3%)	1,472 (99.7%)	1,477

## 8. 子どもの情緒と行動について（問8）

- 1) 子どもの情緒と行動(子どもの情緒と行動に関するアンケート(SDQ 日本語版))は、有効回答1,475人のうち、16点<sup>※1</sup>以上が198人(13.4%)、20点<sup>※2</sup>以上が75人(5.1%)であった(図1)。平均総合得点は9.6点であった。  
 男児では有効回答735人のうち、16点以上が100人(13.6%)、20点以上が34人(4.6%)であり、女児では有効回答740人のうち、16点以上が98人(13.2%)、20点以上が41人(5.5%)であった(図2)。平均総合得点は男児では9.9点、女児では9.3点であった。
- 2) 子どもが情緒、集中力、行動、他人との付き合いのいずれか1つ以上の領域において困難を抱えているかについて、「いいえ」が1,112人(75.6%)、「はい(ささいな困難)」が304人(20.7%)、「はい(明らかな困難)」が42人(2.9%)、「はい(深刻な困難)」が13人(0.9%)であった。
- 3) 2)で「はい」と回答した者のうち、子どもがその困難によって動揺したり、悩んだりしているかについて、「まったくない」が161人(46.8%)、「すこしだけ」が167人(48.5%)、「かなり」が14人(4.1%)、「大いに」が2人(0.6%)であった。

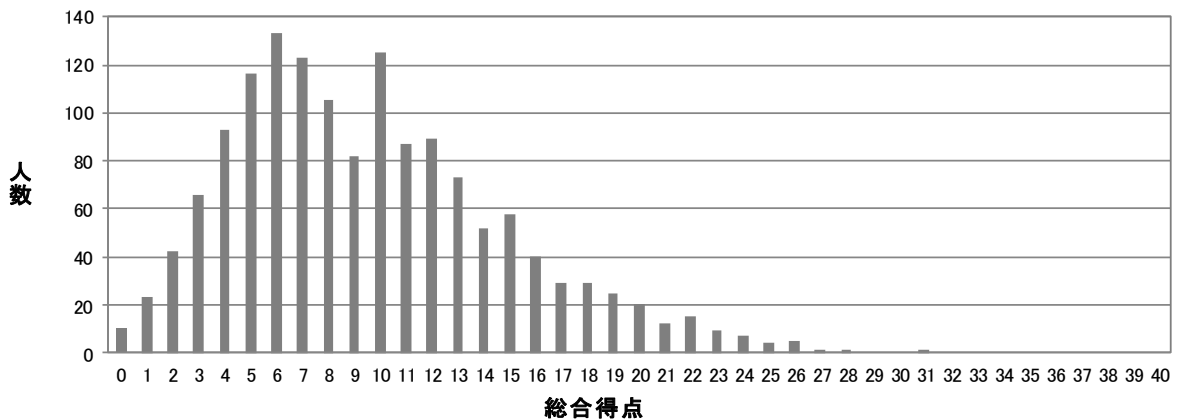


図1 4歳～6歳の子ども（SDQ）：全体

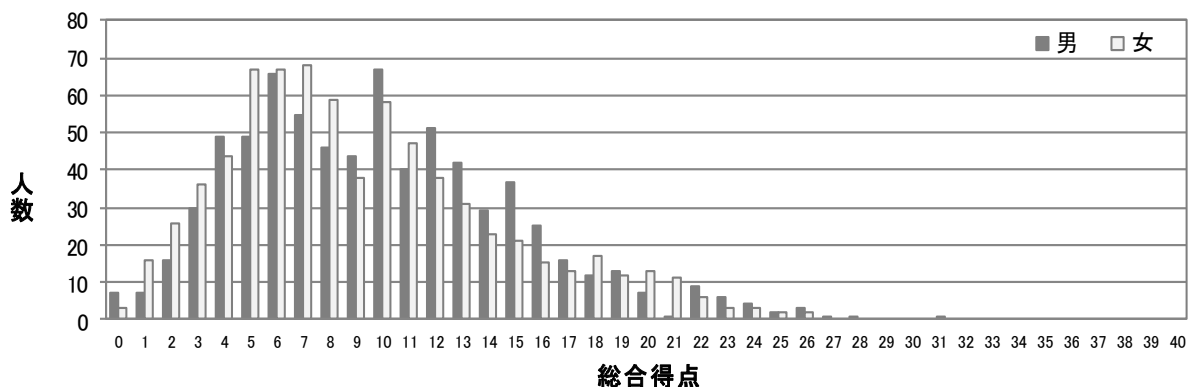


図2 4歳～6歳の子ども（SDQ）：男女別

※1 16点：先行研究で示されている基準

※2 20点：福島県立医科大学の医師等が支援を行うために設けた基準

## 9. 保育園・幼稚園について（問9）

保育園・幼稚園（保育園・幼稚園に行きたがらないことがありますか）について、「ある」が269人（18.3%）、「ない」が1,131人（77.1%）、「現在入園していない」が67人（4.6%）であった。

## 平成 26 年度「こころの健康度・生活習慣に関する調査（小学生用）」結果

こころの健康度・生活習慣に関する調査（小学生用）の対象 10,861 人のうち、有効回答は 2,859 人（26.3%）であった。内訳は、男児 1,453 人（50.8%）、女児 1,406 人（49.2%）で、平均年齢は 9.4 歳であった。

現住所は、県内 2,154 人（75.3%）、県外 705 人（24.7%）であった。

### 1. お子様の健康状態について（問 1）

健康状態は、「きわめて良好」が 735 人（27.2%）、「良好」が 1,106 人（41.0%）、「普通」が 815 人（30.2%）、「悪い」が 36 人（1.3%）、「きわめて悪い」が 6 人（0.2%）であった。

### 2. お子様の現在の身長と体重について（問 2）

男児の身長・体重の平均は、1 年生 122.5cm・24.5kg、2 年生 127.8cm・27.4kg、3 年生 132.8cm・30.5kg、4 年生 138.6cm・34.9kg、5 年生 144.6cm・40.2kg、6 年生 151.4cm・44.6kg であった。女児の身長・体重の平均は、1 年生 120.7cm・23.6kg、2 年生 126.6cm・26.6kg、3 年生 132.1cm・30.6kg、4 年生 138.5cm・33.4kg、5 年生 145.8cm・38.8kg、6 年生 150.9cm・42.9kg であった。

### 3. 治療中の病気等について（問 3）

治療中の病気等は、「ない」が 1,802 人（63.3%）、「ある」が 1,045 人（36.7%）であった。

「ある」と回答した者の内訳（複数回答）は、表 8 のとおりであった。

### 4. 1 年以内の入院の経験について（問 4）

この 1 年以内の入院の経験は、「ない」が 2,691 人（94.4%）、「ある」が 161 人（5.6%）であった。

「ある」と回答した者の内訳（複数回答）は、表 9 のとおりであった。

表 8 治療中の病気等の内訳

病名	人数
アレルギー性鼻炎	415
歯科疾患	253
アトピー性皮膚炎	141
喘息	132
風邪	123
喘息、アトピー性皮膚炎、アレルギー性鼻炎以外のアレルギー性疾患	80
副鼻腔炎・蓄膿症	54
ADHD	38
中耳炎	30
てんかん	12
インフルエンザ	7
その他	176

（複数回答）

表 9 この 1 年以内の入院時の病気の内訳

病名	人数
風邪	80
インフルエンザ	43
胃腸炎	28
喘息	13
マイコプラズマ肺炎	8
気管支炎	7
RS ウイルス感染症	1
ロタウイルス感染症	1
川崎病	1
肺炎	0
熱性けいれん	0
鼠径ヘルニア	0
その他	37

（複数回答）

## 5. 睡眠時間について（問5）

就寝時刻は、平均で午後9時31分であり、起床時刻は午前6時26分であった。睡眠時間は、平均で8時間54分であった。

## 6. 普段の運動量について（問6）

運動（普段、体育の授業以外に運動をどのくらいしていますか）は、「ほとんど毎日している」が280人（9.8%）、「週に2～4回している」が904人（31.8%）、「週1回程度している」が685人（24.1%）、「ほとんどしていない」が974人（34.3%）であった。

## 7. 食生活について（問7）

最近1ヶ月間の食事については、表10のとおりであった。

表10 最近1ヶ月間の食事について

	速い	ふつう・遅い	有効回答
1. 人と比較して食べる速度が速いほうですか	399 (14.0%)	2,457 (86.0%)	2,856
	はい	いいえ	有効回答
2. 朝食を抜くことがよくありますか	220 (7.7%)	2,637 (92.3%)	2,857
3. 砂糖入りの飲料をほぼ毎日飲みますか	817 (28.6%)	2,039 (71.4%)	2,856
4. 魚介類を食べる日は、週に3日以上ですか	1,284 (45.0%)	1,570 (55.0%)	2,854
5. 漬物以外の野菜・海藻・きのこ類をほぼ毎食食べますか	1,878 (65.8%)	978 (34.2%)	2,856
6. 果物をほぼ毎日食べますか	1,058 (37.1%)	1,797 (62.9%)	2,855
7. 大豆製品をほぼ毎日食べますか	1,420 (49.8%)	1,434 (50.2%)	2,854
8. 乳製品をほぼ毎日とりますか	2,424 (84.8%)	433 (15.2%)	2,857
9. 惣菜や弁当など調理された食品を、ほぼ毎日食べますか	221 (7.7%)	2,636 (92.3%)	2,857
10. ほぼ毎日外食をしていますか	11 (0.4%)	2,846 (99.6%)	2,857

## 8. 子どもの情緒と行動について（問 8）

- 1) 子どもの情緒と行動(子どもの情緒と行動に関するアンケート(SDQ 日本語版))は、有効回答 2,856 人のうち、16 点<sup>※1</sup>以上が 430 人(15.1%)、20 点<sup>※2</sup>以上が 157 人(5.5%)であった(図 3)。平均総合得点は 9.2 点であった。  
 男児では有効回答 1,451 人のうち、16 点以上が 254 人(17.5%)、20 点以上が 95 人(6.5%)であり、女児では有効回答 1,405 人のうち、16 点以上が 176 人(12.5%)、20 点以上が 62 人(4.4%)であった(図 4)。平均総合得点は男児では 9.8 点、女児では 8.6 点であった。
- 2) 子どもが情緒、集中力、行動、他人との付き合いのいずれか 1 つ以上の領域において困難を抱えているかについて、「いいえ」が 2,008 人(70.5%)、「はい(ささいな困難)」が 681 人(23.9%)、「はい(明らかな困難)」が 130 人(4.6%)、「はい(深刻な困難)」が 30 人(1.1%)であった。
- 3) 2)で「はい」と回答した者のうち、子どもがその困難によって動揺したり、悩んだりしているかについて、「まったくない」が 198 人(24.7%)、「すこしだけ」が 527 人(65.7%)、「かなり」が 55 人(6.9%)、「大いに」が 22 人(2.7%)であった。

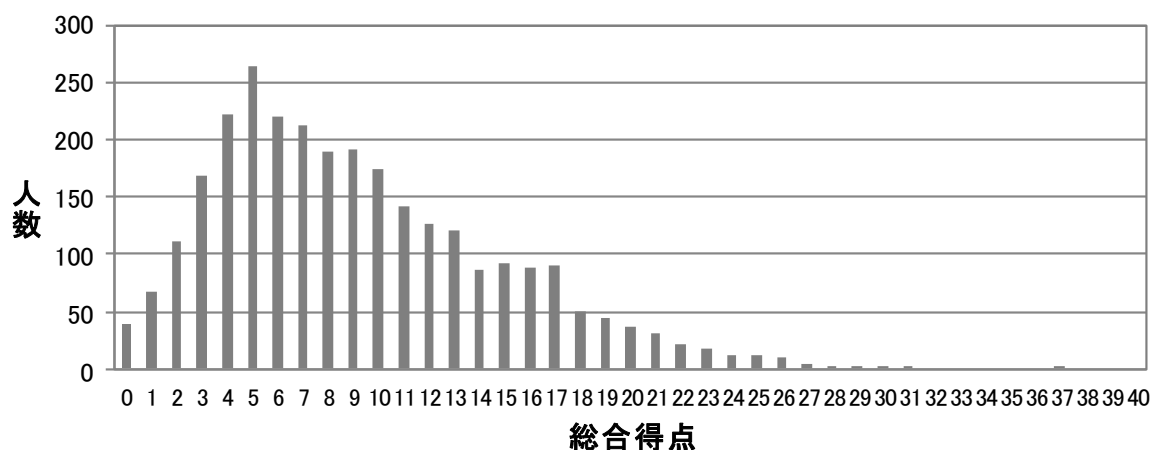


図 3 小学生の子どもの情緒と行動(SDQ)：全体

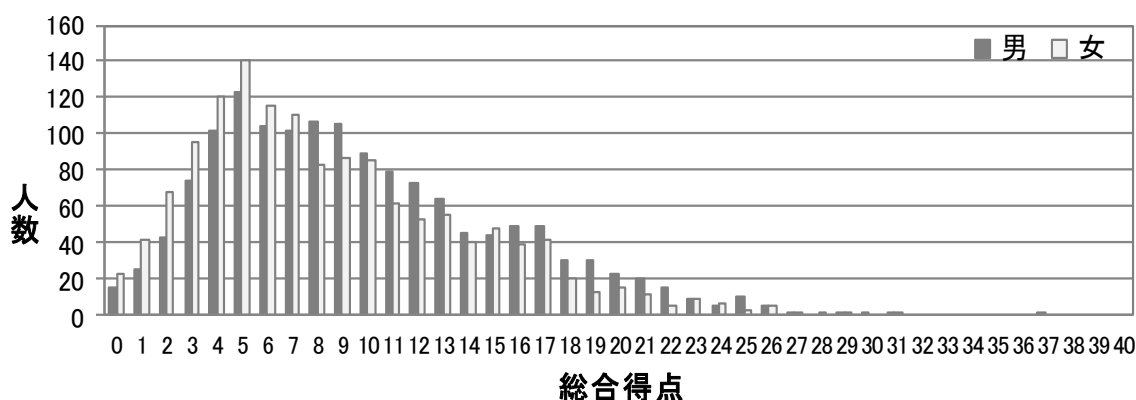


図 4 小学生の子どもの情緒と行動(SDQ)：男女別

※1 16 点: 先行研究で示されている基準

※2 20 点: 福島県立医科大学の医師等が支援を行うために設けた基準

## 9. 学校について（問9）

学校（学校に行きたがらないことがありますか）について、「ある」が 342 人（12.1%）、「ない」が 2,484 人（87.9%）であった。



## 平成 26 年度「こころの健康度・生活習慣に関する調査（中学生用）」結果

こころの健康度・生活習慣に関する調査（中学生用）の対象 6,066 人のうち、有効回答は 1,324 人（21.8%）であった。内訳は、男子 680 人（51.4%）、女子 644 人（48.6%）で、平均年齢は 13.9 歳であった。

現住所は、県内 1,052 人（79.5%）、県外 272 人（20.5%）であった。

### 1. 健康状態について（問 1）

健康状態は、「きわめて良好」が 239 人（28.1%）、「良好」が 278 人（32.7%）、「普通」が 304 人（35.7%）、「悪い」が 29 人（3.4%）、「きわめて悪い」が 1 人（0.1%）であった。

### 2. 現在の身長と体重について（問 2）

男子の身長・体重の平均は、1 年生 159.9cm・50.0kg、2 年生 164.0cm・53.5kg、3 年生 168.5cm・60.2kg であった。女子の身長・体重の平均は、1 年生 154.1cm・46.6kg、2 年生 155.7cm・49.4kg、3 年生 156.8cm・51.1kg であった。

### 3. 睡眠について（問 3）

- 1) 睡眠時間は、平均で 7 時間 9 分であった。
- 2) 睡眠満足度は、「十分だと思う」が 365 人（42.6%）、「やや足りない」が 400 人（46.7%）、「足りない」が 92 人（10.7%）であった。

### 4. 普段の運動量について（問 4）

運動（普段、体育の授業以外に運動をどのくらいしていますか）は、「ほとんど毎日している」が 411 人（47.7%）、「週に 2～4 回している」が 119 人（13.8%）、「週 1 回程度している」が 76 人（8.8%）、「ほとんどしていない」が 255 人（29.6%）であった。

### 5. 食生活について（問 5）

最近 1 ヶ月間の食事については、表 11（次頁）のとおりであった。

表 11 最近 1 ヶ月間の食事について

	速い	ふつう・遅い	有効回答
1. 人と比較して食べる速度が速いほうですか	177 (20.6%)	682 (79.4%)	859
	はい	いいえ	有効回答
2. 朝食を抜くことがよくありますか	100 (11.6%)	760 (88.4%)	860
3. 夕食後 1～2 時間以内に床につきますか	67 (7.8%)	789 (92.2%)	856
4. 砂糖入りの飲料をほぼ毎日飲みますか	303 (35.3%)	556 (64.7%)	859
5. 魚介類を食べる日は、週に 3 日以上ですか	393 (45.8%)	465 (54.2%)	858
6. 漬物以外の野菜・海藻・きのこ類をほぼ毎食食べますか	598 (69.5%)	262 (30.5%)	860
7. 果物をほぼ毎日食べますか	304 (35.3%)	556 (64.7%)	860
8. 大豆製品をほぼ毎日食べますか	448 (52.1%)	412 (47.9%)	860
9. 乳製品をほぼ毎日とりますか	713 (83.0%)	146 (17.0%)	859
10. 惣菜や弁当など調理された食品を、ほぼ毎日食べますか	122 (14.2%)	738 (85.8%)	860
11. ほぼ毎日外食をしていますか	4 (0.5%)	856 (99.5%)	860

## 6. 治療中の病気等について（問 6）

治療中の病気等は、「ない」が 924 人 (71.3%)、「ある」が 372 人 (28.7%) であった。

「ある」と回答した者の内訳（複数回答）は、表 12 のとおりであった。

## 7. 1 年以内の入院の経験について（問 7）

この 1 年以内の入院の経験は、「ない」が 1,259 人 (97.1%)、「ある」が 38 人 (2.9%) であった。

「ある」と回答した者の内訳（複数回答）は、表 13 のとおりであった。

表 12 治療中の病気等の内訳

病名	人数
アレルギー性鼻炎	152
歯科疾患	77
アトピー性皮膚炎	60
喘息	34
ADHD	25
喘息、アトピー性皮膚炎、アレルギー性鼻炎以外のアレルギー性疾患	21
副鼻腔炎・蓄膿症	15
風邪	13
インフルエンザ	5
中耳炎	3
てんかん	3
その他	83

（複数回答）

表 13 この 1 年以内の入院時の病気の内訳

病名	人数
風邪	17
インフルエンザ	11
胃腸炎	6
喘息	1
気管支炎	1
肺炎	0
マイコプラズマ肺炎	0
RS ウイルス感染症	0
ロタウイルス感染症	0
熱性けいれん	0
川崎病	0
鼠径ヘルニア	0
その他	10

（複数回答）

## 8.子どもの情緒と行動について（問8）

- 1) 子どもの情緒と行動(子どもの情緒と行動に関するアンケート(SDQ 日本語版))は、有効回答1,300人のうち、16点<sup>※1</sup>以上が169人(13.0%)、20点<sup>※2</sup>以上が70人(5.4%)であった(図5)。平均総合得点は8.6点であった。  
男子では有効回答665人のうち、16点以上が95人(14.3%)、20点以上が42人(6.3%)であり、女子では有効回答635人のうち、16点以上が74人(11.7%)、20点以上が28人(4.4%)であった(図6)。平均総合得点は男子では9.1点、女子では8.2点であった。
- 2) 子どもが情緒、集中力、行動、他人との付き合いのいずれか1つ以上の領域において困難を抱えているかについて、「いいえ」が858人(66.4%)、「はい(ささいな困難)」が320人(24.7%)、「はい(明らかな困難)」が94人(7.3%)、「はい(深刻な困難)」が21人(1.6%)であった。
- 3) 2)で「はい」と回答した者のうち、子どもがその困難によって動揺したり、悩んだりしているかについて、「まったくない」が72人(17.2%)、「すこしだけ」が278人(66.3%)、「かなり」が53人(12.6%)、「大いに」が16人(3.8%)であった。

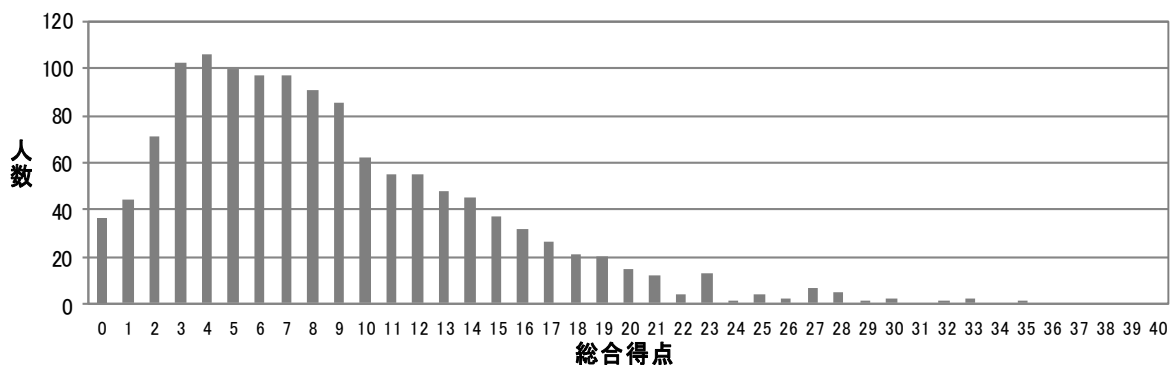


図5 中学生の子どもの情緒と行動(SDQ): 全体

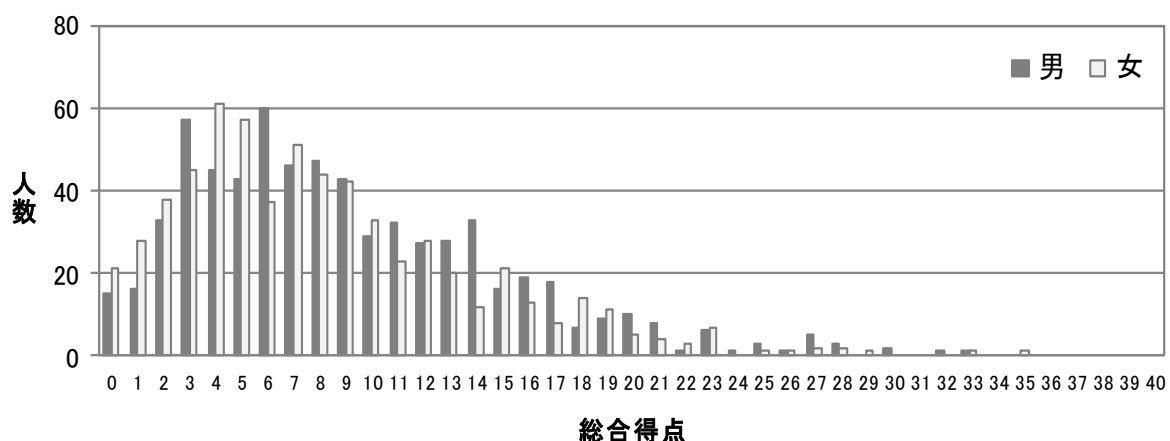


図6 中学生の子どもの情緒と行動(SDQ): 男女別

※1 16点: 先行研究で示されている基準

※2 20点: 福島県立医科大学の医師等が支援を行うために設けた基準

## 9. 学校について（問9）

学校（学校に行きたがらないことがありますか）について、「ある」が 193 人（15.3%）、「ない」が 1,065 人（84.7%）であった。

## 平成26年度「こころの健康度・生活習慣に関する調査（一般用）」結果

こころの健康度・生活習慣に関する調査（一般用）の対象 186,881 人のうち、有効回答は 43,811 人（23.4%）であった。内訳は、男性 19,653 人（44.9%）、女性 24,158 人（55.1%）で、平均年齢は 60.5 歳であった。

現住所は、県内 37,092 人（84.7%）、県外 6,719 人（15.3%）であった。

### 1. 健康状態について（問 1）

健康状態は、「きわめて良好」が 1,478 人（4.0%）、「良好」が 5,909 人（15.9%）、「普通」が 22,855 人（61.7%）、「悪い」が 6,188 人（16.7%）、「きわめて悪い」が 632 人（1.7%）であった。

### 2. 身長と体重について（問 2）

1) 男性の身長・体重の平均は、165.7cm・66.1kg であり、BMI の平均は、24.0 kg/m<sup>2</sup> であった。  
男性の BMI 18.5 kg/m<sup>2</sup> 未満は 701 人（3.8%）、18.5 kg/m<sup>2</sup> 以上 25.0 kg/m<sup>2</sup> 未満は 11,193 人（61.1%）、25.0 kg/m<sup>2</sup> 以上 27.5 kg/m<sup>2</sup> 未満は 3,796 人（20.7%）、27.5 kg/m<sup>2</sup> 以上 30.0 kg/m<sup>2</sup> 未満は 1,686 人（9.2%）、30.0 kg/m<sup>2</sup> 以上は 958 人（5.2%）であった。

女性の身長・体重の平均は、153.2cm・54.0kg であり、BMI の平均は 23.0 kg/m<sup>2</sup> であった。

女性の BMI 18.5 kg/m<sup>2</sup> 未満は 1,840 人（8.4%）、18.5 kg/m<sup>2</sup> 以上 25.0 kg/m<sup>2</sup> 未満は 14,392 人（65.4%）、25.0 kg/m<sup>2</sup> 以上 27.5 kg/m<sup>2</sup> 未満は 3,253 人（14.8%）、27.5 kg/m<sup>2</sup> 以上 30.0 kg/m<sup>2</sup> 未満は 1,448 人（6.6%）、30.0 kg/m<sup>2</sup> 以上は 1,074 人（4.9%）であった。

2) 体重変化（1 年前と比べて体重に変化はありましたか）は、「3kg 以上増えた」が 6,071 人（14.6%）、「ほぼ変わらない（±3kg 以内）」が 31,435 人（75.8%）、「3kg 以上減った」が 3,986 人（9.6%）であった。

男性の体重変化は、「3kg 以上増えた」が 2,537 人（13.6%）、「ほぼ変わらない（±3kg 以内）」が 14,321 人（76.7%）、「3kg 以上減った」が 1,804 人（9.7%）であった。

女性の体重変化は、「3kg 以上増えた」が 3,534 人（15.5%）、「ほぼ変わらない（±3kg 以内）」が 17,114 人（75.0%）、「3kg 以上減った」が 2,182 人（9.6%）であった。

### 3. この1年以内の既往歴について（問3）

この1年以内の既往歴（この一年以内に、次のような病気にかかっていると医師に診断されたことがありますか）は、表14のとおりであった。

表14 一般の傷病別の診断経験および通院状況（上段人数／下段割合）

傷病名	有効回答数	診断された経験		現在の通院状況 <sup>(※1)</sup>	
		ない	ある	はい	いいえ
高血圧 （または、血圧が高い）	42,200	24,914 (59.0%)	17,286 (41.0%)	15,804 (93.0%)	1,189 (7.0%)
糖尿病 （または、血糖が高い）	41,024	35,113 (85.6%)	5,911 (14.4%)	5,155 (89.7%)	590 (10.3%)
高脂血症 （または、コレステロールや中性脂肪が高い）	41,312	27,454 (66.5%)	13,858 (33.5%)	9,768 (72.9%)	3,633 (27.1%)
精神疾患	41,532	37,169 (89.5%)	4,363 (10.5%)	3,432 (81.8%)	765 <sup>(※2)</sup> (18.2%)
がん （白血病やリンパ腫を含む）	41,600	39,883 (95.9%)	1,717 (4.1%)		
脳卒中	41,858	40,225 (96.1%)	1,633 (3.9%)		
（脳卒中の種類）複数回答					
脳こうそく			1,143		
脳出血			180		
くも膜下出血			120		
その他			19		
わからない			195		
心臓病	42,158	37,026 (87.8%)	5,132 (12.2%)		
（心臓病の種類）複数回答					
心筋梗塞			631		
狭心症			1,406		
不整脈			2,606		
その他			693		
わからない			423		
肺炎	42,059	41,334 (98.3%)	725 (1.7%)		
骨折	42,007	40,147 (95.6%)	1,860 (4.4%)		
甲状腺疾患	41,726	40,431 (96.9%)	1,295 (3.1%)		
（甲状腺疾患種類）複数回答					
甲状腺機能亢進症（バセドウ病）			235		
甲状腺機能低下症			491		
その他			492		

(※1)「現在の通院状況」はその有効回答数の割合とした

(※2)うち、312人は、「現在は改善しているため、通院はしていない」

#### 4. 睡眠について（問4）

- 1) 睡眠時間は、平均で7時間3分であった。
- 2) 睡眠満足度は、「満足している」が14,094人(38.3%)、「少し不満」が17,052人(46.3%)、「かなり不満」が4,705人(12.8%)、「非常に不満か、全く眠れなかった」が960人(2.6%)であった。
- 3) 睡眠に関する経験(以下の経験が少なくとも週3回以上ありましたか)は、表15のとおりであった。

表 15 一般の睡眠に関する経験(人数(割合))

	ある	ない	有効回答数
1. 夜、床に入ってから寝つくまでの時間がかかる	15,533 (42.4%)	21,115 (57.6%)	36,648
2. 夜間、睡眠途中で目が覚める	24,035 (65.2%)	12,828 (34.8%)	36,863
3. 希望する起床時刻より早く目覚め、それ以上眠れない	14,798 (41.1%)	21,235 (58.9%)	36,033
4. 総睡眠時間が不足する	12,634 (35.8%)	22,637 (64.2%)	35,271
5. 日中の気分がめいる	9,673 (27.7%)	25,298 (72.3%)	34,971
6. 日中の身体的および精神的な活動が低下する	11,187 (31.6%)	24,241 (68.4%)	35,428
7. 日中の眠気	17,436 (48.4%)	18,580 (51.6%)	36,016

#### 5. 運動について（問5）

運動は、「ほとんど毎日している」が6,524人(15.3%)、「週に2~4回している」が10,414人(24.4%)、「週1回程度している」が7,061人(16.5%)、「ほとんどしていない」が18,670人(43.8%)であった。

#### 6. 喫煙について（問6）

喫煙(タバコ(紙巻きタバコ)を吸いますか。葉巻やパイプは除きます。)は、「吸ったことがない」が23,400人(57.4%)、「やめた」が10,315人(25.3%)、「吸っている」が7,019人(17.2%)であった。「吸っている」と回答した人のうち、平均1日本数は16.3本であった。

#### 7. 飲酒について（問7）

- 1) 飲酒(現在、お酒(アルコール飲料)を飲みますか)は、「飲まない、または、ほとんど飲まない(月に1回未満)」が22,125人(54.4%)、「やめた」が1,689人(4.1%)、「飲む(月に1回以上)」が16,886人(41.5%)であった。
- 2) 「飲む(月に1回以上)」と回答した人のうち、お酒を飲む頻度は、週に1日が2,299人(14.3%)、2日が1,622人(10.1%)、3日が1,556人(9.7%)、4日が1,005人(6.2%)、5日が1,724人(10.7%)、6日が1,925人(12.0%)、7日が5,951人(37.0%)であった。
- 3) 1日あたりの平均飲酒量は、日本酒換算で約1.1合であった。飲酒(問7の1))の有効回答者40,700人のうち3,413人(8.4%)が多量飲酒者(日本酒2合以上)であった。

4) 飲酒に関する経験(過去30日間を振り返って、次のことについてお尋ねします(CAGE:アルコール依存症に関する尺度))の各項目への回答状況は、表16のとおりであった。「はい」という回答を1点とし、4項目の合計点を算出した。

年代別の結果は、表17のとおりで、全体では0点が9,335人(62.0%)、1点が3,336人(22.2%)、2点が1,431人(9.5%)、3点が675人(4.5%)、4点が279人(1.9%)であった。

男性では、0点が5,759人(56.5%)、1点が2,554人(25.0%)、2点が1,113人(10.9%)、3点が562人(5.5%)、4点が212人(2.1%)であり、女性では、0点が3,576人(73.6%)、1点が782人(16.1%)、2点が318人(6.5%)、3点が113人(2.3%)、4点が67人(1.4%)であった。

表16 飲酒に関する経験(上段人数/下段割合)

		いいえ	はい	有効 回答数
1	飲酒量を減らさなければならぬと感じたことがありますか?	10,438 (68.5%)	4,805 (31.5%)	15,243
2	他人があなたの飲酒を批難するので気にさわったことがありますか?	13,669 (90.3%)	1,472 (9.7%)	15,141
3	自分の飲酒について悪いとか申し訳ないと感じたことがありますか?	13,152 (86.8%)	2,006 (13.2%)	15,158
4	神経を落ち着かせたり、二日酔いを治すために、「迎え酒」をしたことがありますか?	13,943 (91.9%)	1,231 (8.1%)	15,174

※回答数が異なるため、合計が一致しない場合がある。

表17 年代別の飲酒に関する経験(上段人数/下段割合)

	0点	1点	2点	3点	4点	有効 回答数
20代	521 (78.3%)	82 (12.3%)	37 (5.6%)	18 (2.7%)	7 (1.1%)	665
30代	979 (66.2%)	263 (17.8%)	133 (9.0%)	67 (4.5%)	36 (2.4%)	1,478
40代	1,154 (61.9%)	404 (21.7%)	187 (10.0%)	85 (4.6%)	34 (1.8%)	1,864
50代	1,547 (58.3%)	628 (23.7%)	290 (10.9%)	127 (4.8%)	61 (2.3%)	2,653
60代	2,697 (59.6%)	1,099 (24.3%)	439 (9.7%)	209 (4.6%)	84 (1.9%)	4,528
70代以上	2,437 (63.0%)	860 (22.2%)	345 (8.9%)	169 (4.4%)	57 (1.5%)	3,868
全体	9,335 (62.0%)	3,336 (22.2%)	1,431 (9.5%)	675 (4.5%)	279 (1.9%)	15,056



## 8. 食欲について（問8）

食欲（この2週間で、食欲がないことがどのくらいの頻度でありましたか）は、「0日」が30,250人（75.5%）、「数日」が7,595人（19.0%）、「半分以上」が1,366人（3.4%）、「ほとんど毎日」が841人（2.1%）であった。

## 9. 食生活について（問9）

最近1ヶ月間の食事については、表18のとおりであった。

表18 最近1ヶ月間の食事について

	速い	ふつう・遅い	有効回答
1. 人と比較して食べる速度が速いほうですか	11,851 (27.3%)	31,507 (72.7%)	43,358
	はい	いいえ	有効回答
2. 朝食を抜くことがよくありますか	7,079 (16.3%)	36,243 (83.7%)	43,322
3. ついついお腹いっぱい食べるほうですか	20,712 (47.9%)	22,533 (52.1%)	43,245
4. 間食または夜食をほぼ毎日とりますか	11,141 (25.9%)	31,876 (74.1%)	43,017
5. 脂身の多い肉類を食べる日は、週に3回以上ですか	14,475 (33.7%)	28,492 (66.3%)	42,967
6. 魚介類を食べる日は、週に3日以上ですか	25,993 (60.2%)	17,158 (39.8%)	43,151
7. 汁物を1日2杯以上飲みますか	18,371 (42.4%)	24,960 (57.6%)	43,331
8. 漬物を1日2回以上食べますか	16,759 (38.7%)	26,493 (61.3%)	43,252
9. 漬物以外の野菜・海藻・きのこ類をほぼ毎食食べますか	28,916 (66.8%)	14,363 (33.2%)	43,279
10. 果物をほぼ毎日食べますか	20,038 (46.3%)	23,194 (53.7%)	43,232
11. 大豆製品をほぼ毎日食べますか	25,621 (59.1%)	17,750 (40.9%)	43,371
12. 乳製品をほぼ毎日とりますか	25,341 (58.5%)	17,983 (41.5%)	43,324
13. 惣菜や弁当など調理された食品を、ほぼ毎日食べますか	8,759 (20.3%)	34,475 (79.7%)	43,234
14. ほぼ毎日外食をしていますか	1,544 (3.6%)	41,685 (96.4%)	43,229

## 10. 全般的な精神健康状態について（問 10）

1) 全般的な精神健康状態 (K6) は、有効回答 36,186 人のうち、13 点<sup>\*1</sup> 以上が 2,776 人 (7.7%) であった (図 7)。平均点は 4.7 点であった。

男性では有効回答 16,300 人のうち、13 点以上が 1,120 人 (6.9%) であり、女性では有効回答 19,886 人のうち、13 点以上が 1,656 人 (8.3%) であった (図 8)。男性の平均点は 4.4 点、女性の平均点は 4.9 点であった。

年齢階級別は、表 19 (次頁) のとおりである。

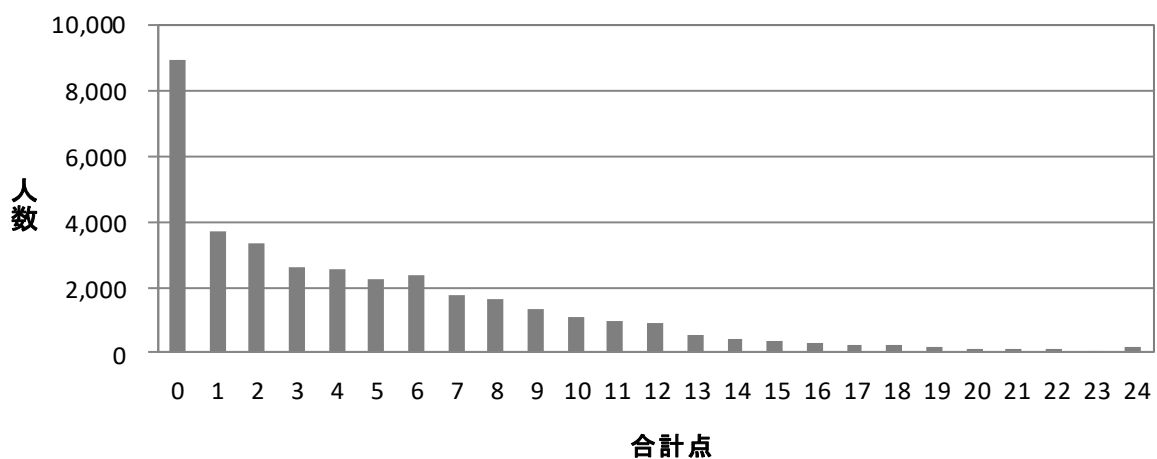


図 7 全般的な精神健康状態 (K6) : 全体

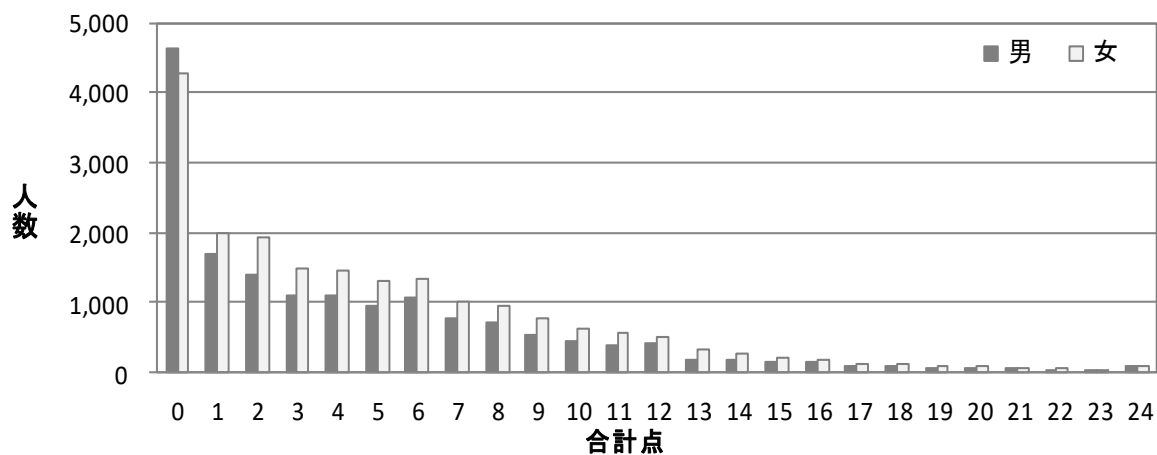


図 8 全般的な精神健康状態 (K6) : 男女別

表 19 全般的な精神健康状態(K6):年齢階級別 (人数(割合))

	13 点以上	有効回答数
10 代	33 (4.6%)	712
20 代	148 (8.4%)	1,769
30 代	307 (8.6%)	3,584
40 代	317 (8.5%)	3,737
50 代	458 (8.9%)	5,175
60 代	605 (6.2%)	9,699
70 代以上	908 (7.9%)	11,510

※1 13 点:先行研究で示されている基準

## 11. (現在の)生活状況について(問 11)

- 1) 震災のため、もともと同居していた家族と、離れて生活しているかどうかについては、「はい」が 14,719 人(34.4%)、「いいえ」が 28,123 人(65.6%)であった。
- 2) 同居の人数(自分を含めて)は、震災前が、「1 人(ひとり暮らし)」が 2,821 人(7.0%)、「2 人」が 9,210 人(23.0%)、「3 人」が 8,171 人(20.4%)、「4 人」が 6,819 人(17.0%)、「5 人」が 4,954 人(12.4%)、「6 人」が 4,165 人(10.4%)、「7 人」が 2,483 人(6.2%)、「8 人」が 964 人(2.4%)、「9 人」が 364 人(0.9%)、「10 人以上」が 158 人(0.4%)であった。現在は、「1 人(ひとり暮らし)」が 5,741 人(13.7%)、「2 人」が 14,760 人(35.3%)、「3 人」が 8,648 人(20.7%)、「4 人」が 5,813 人(13.9%)、「5 人」が 3,271 人(7.8%)、「6 人」が 1,993 人(4.8%)、「7 人」が 1,077 人(2.6%)、「8 人」が 380 人(0.9%)、「9 人」が 124 人(0.3%)、「10 人以上」が 54 人(0.1%)であった。
- 3) 現在の住まい(複数回答)は、「借上住宅」が 9,147 人、「仮設住宅」が 5,596 人、「復興公営住宅」が 428 人、「借家・アパート」が 5,170 人、「親戚宅」が 952 人、「持家」が 21,666 人、「その他」が 596 人であった。
- 4) 勤務形態は、「常勤・自営」が 11,532 人(27.4%)、「パート」が 3,317 人(7.9%)、「無職(学生、専業主婦を含む)」が 27,182 人(64.7%)であった。
- 5) 現在のくらし向きを経済的にみてどう感じているかについては、「苦しい」が 4,724 人(11.0%)、「やや苦しい」が 9,843 人(22.9%)、「普通」が 25,394 人(59.2%)、「ややゆとりがある」が 2,144 人(5.0%)、「ゆとりがある」が 785 人(1.8%)であった。
- 6) 震災前の子どもとの同居状況(震災前、あなた(または配偶者)は妊娠中でしたか。または、未成年であるあなたの子とも同居していましたか)については、「はい」が 7,510 人(20.4%)、「いいえ」が 29,296 人(79.6%)であった。  
「はい」と回答した者のうち、「自分(または配偶者)は妊娠中であった」が 592 人(7.9%)、「就学前の子とも同居していた」が 3,201 人(42.6%)、「小学生の子とも同居していた」が 2,910 人(38.7%)、「中学生の子とも同居していた」が 1,409 人(18.8%)、「中学卒業以上の未成年の子とも同居していた」が 1,927 人(25.7%)であった(複数回答)。

7) 現在の子どもの同居状況(現在、あなた(または配偶者)は妊娠中でしたか。または、未成年であるあなたの子とも同居していましたか)については、「はい」が5,914人(16.4%)、「いいえ」が30,198人(83.6%)であった。

「はい」と回答した者のうち、「自分(または配偶者)は妊娠中である」が329人(5.6%)、「就学前の子とも同居している」が2,473人(41.8%)、「小学生の子とも同居している」が2,447人(41.4%)、「中学生の子とも同居している」が1,493人(25.2%)、「中学卒業以上の未成年の子とも同居している」が1,425人(24.1%)であった(複数回答)。

## 12.放射線の健康影響についての認識について(問12)

1) 放射線の健康影響についての認識は、表20のとおりであった。

表20 放射線の健康影響についての認識(上段人数/下段割合)

		可能性は 極めて 低い	←	→	可能性は 非常に 高い	有効 回答数
1	現在の放射線被ばくで、後年に生じる健康障害(例えば、がんの発症など)がどのくらい起こると思いますか。	12,879 (36.0%)	11,664 (32.6%)	6,522 (18.2%)	4,742 (13.2%)	35,807
2	現在の放射線被ばくで、次世代以降の人(将来生まれてくる自分の子や孫など)への健康影響がどれくらい起こると思いますか。	10,273 (29.2%)	11,501 (32.7%)	7,776 (22.1%)	5,577 (15.9%)	35,127

2) この1ヶ月間に、放射線に対する不安が原因で、日常生活に支障をきたした頻度は、「しばしばあった」が2,140人(5.8%)、「時々あった」が5,580人(15.2%)、「まれにあった」が7,907人(21.5%)、「1度もなかった」が21,079人(57.4%)であった。

## 13.相談先について(問13)

相談先(東日本大震災の被災が原因またはきっかけとなって生じたところや身体の問題について、相談できる身近な人や各種機関はありますか)については、「ある」が27,137人(72.7%)、「ない」が10,186人(27.3%)であった。

「ある」と回答した者の内訳は、表21(次頁)のとおりであった。

表 21 相談先の内訳

	人数
家族・親戚	23,202
友人・知人	14,963
同僚・上司	3,206
市町村相談窓口(市保健所、保健センター等)	5,870
都道府県相談窓口(都道府県保健所、保健福祉事務所等)	1,325
精神保健福祉センター	613
ふくしま心のケアセンター	785
訪問看護・介護サービス機関	1,722
心療内科・精神科・神経科・メンタルクリニックなどの医療機関	3,335
上記以外(一般の内科、外科、眼科、耳鼻科、整形外科、産婦人科など)の医療機関	6,046
寺院や寺社、教会などの宗教関連施設	499
その他	271

(複数回答)



平成 26 年度 県民健康調査

「こころの健康度・生活習慣に関する調査」

資 料





## 平成26年度「こころの健康度・生活習慣に関する調査（0歳～3歳用）」資料

			人数	割合
性別 (平均年齢 2.0歳)	(有効回答 1,077人)	・男児	550	51.1%
		・女児	527	48.9%
住所別	(有効回答 1,077人)	・県内	853	79.2%
		・県外	224	20.8%
問1 健康状態	(有効回答 1,063人)	・きわめて良好	374	35.2%
		・良好	459	43.2%
		・普通	219	20.6%
		・悪い	11	1.0%
		・きわめて悪い	0	0.0%
問2 身長と体重		(性別年齢階級別 ※本文中に掲載)		
問3 治療中の病気等	(有効回答 1,070人)	・ない	768	71.8%
		・ある	302	28.2%
		(内訳 ※本文中に掲載)		
問4 1年以内の入院の経験	(有効回答 1,070人)	・ない	935	87.4%
		・ある	135	12.6%
		(内訳 ※本文中に掲載)		
問5 睡眠時間と昼寝の有無				
1) 睡眠時間	(有効回答 1,070人)	・平均睡眠時間 9時間 56分		
		(有効回答 1,070人) ・平均就寝時刻 午後 9時 11分		
		(有効回答 1,071人) ・平均起床時刻 午前 7時 7分		
2) 昼寝の有無	(有効回答 1,067人)	・いいえ	159	14.9%
		・はい	908	85.1%
		(有効回答 883人) (平均昼寝時間 1時間53分)		
問6 普段の運動量	(有効回答 719人)	・ほとんど毎日している	382	53.1%
		・週に2～4回している	211	29.3%
		・週1回程度している	71	9.9%
		・ほとんどしていない	55	7.6%
問7 食生活				
1) 母乳による授乳	(有効回答 1,036人)	・はい	159	15.3%
		・いいえ	877	84.7%
		2) 最近1ヶ月間の食事について		・本文中に掲載
問8 育児	(有効回答 1,073人)	・はい	138	12.9%
		・いいえ	477	44.5%
		・何ともいえない	458	42.7%

※()は内数

平成 26 年度「こころの健康度・生活習慣に関する調査（4 歳～6 歳用）」資料

		人数	割合
性別 (平均年齢 4.9歳)	(有効回答 1,478人)・男児	736	49.8%
	・女児	742	50.2%
住所別	(有効回答 1,478人)・県内	1,057	71.5%
	・県外	421	28.5%
問1 健康状態	(有効回答 1,425人)・きわめて良好	445	31.2%
	・良好	582	40.8%
	・普通	379	26.6%
	・悪い	18	1.3%
	・きわめて悪い	1	0.1%
問2 身長と体重	(性別年齢階級別 ※本文中に掲載)		—
問3 治療中の病気等	(有効回答 1,472人)・ない	941	63.9%
	・ある	531	36.1%
(内訳 ※本文中に掲載)			
問4 1年以内の入院の経験	(有効回答 1,471人)・ない	1,344	91.4%
	・ある	127	8.6%
(内訳 ※本文中に掲載)			
問5 睡眠時間と昼寝の有無			
1) 睡眠時間	(有効回答 1,471人)・平均睡眠時間	9時間43分	
	(有効回答 1,474人)・平均就寝時刻	午後9時9分	
	(有効回答 1,471人)・平均起床時刻	午前6時52分	
2) 昼寝の有無	(有効回答 1,459人)・いいえ	947	64.9%
	・はい	512	35.1%
(有効回答 483人) (平均昼寝時間 1時間37分)			
問6 普段の運動量	(有効回答 1,467人)・ほとんど毎日している	801	54.6%
	・週に2～4回している	461	31.4%
	・週1回程度している	132	9.0%
	・ほとんどしていない	73	5.0%
問7 食生活	・本文中に掲載		
問8 SDQ	(有効回答 1,475人)・平均総合得点	9.6点	
1) SDQ	(有効回答 735人)・平均総合得点 男	9.9点	
	(有効回答 740人)・平均総合得点 女	9.3点	
・16点以上			
		198	13.4%
		(男)	(100)
		(女)	(98)
・20点以上			
		75	5.1%
		(男)	(34)
		(女)	(41)
2) 困難の有無および程度	(有効回答 1,471人)・いいえ	1,112	75.6%
	・はい(ささいな困難)	304	20.7%
	・はい(明らかな困難)	42	2.9%
	・はい(深刻な困難)	13	0.9%
3) 困難による動揺の程度	(有効回答 344人)・まったくない	161	46.8%
	・すこしだけ	167	48.5%
	・かなり	14	4.1%
	・大いに	2	0.6%
問9 保育園・幼稚園にいきたがらない	(有効回答 1,467人)・ある	269	18.3%
	・ない	1,131	77.1%
	・現在入園していない	67	4.6%

※()は内数

## 平成26年度「こころの健康度・生活習慣に関する調査（小学生用）」資料

			人数	割合
性別 (平均年齢 9.4歳)	(有効回答 2,859人)	・男児	1,453	50.8%
		・女児	1,406	49.2%
住所別	(有効回答 2,859人)	・県内	2,154	75.3%
		・県外	705	24.7%
問1 健康状態	(有効回答 2,698人)	・きわめて良好	735	27.2%
		・良好	1,106	41.0%
		・普通	815	30.2%
		・悪い	36	1.3%
		・きわめて悪い	6	0.2%
問2 身長と体重		(性別年齢階級別 ※本文中に掲載)		—
問3 治療中の病気等	(有効回答 2,847人)	・ない	1,802	63.3%
		・ある	1,045	36.7%
		(内訳 ※本文中に掲載)		
問4 1年以内の入院の経験	(有効回答 2,852人)	・ない	2,691	94.4%
		・ある	161	5.6%
		(内訳 ※本文中に掲載)		
問5 睡眠時間	(有効回答 2,841人)	・平均睡眠時間	8時間54分	
	(有効回答 2,844人)	・平均就寝時刻	午後9時31分	
	(有効回答 2,842人)	・平均起床時刻	午前6時26分	
問6 普段の運動量	(有効回答 2,843人)	・ほとんど毎日している	280	9.8%
		・週に2~4回している	904	31.8%
		・週1回程度している	685	24.1%
		・ほとんどしていない	974	34.3%
問7 食生活		・本文中に掲載		
問8 SDQ	(有効回答 2,856人)	・平均総合得点	9.2点	
		1) SDQ		
	(有効回答 1,451人)	・平均総合得点 男	9.8点	
	(有効回答 1,405人)	・平均総合得点 女	8.6点	
		・16点以上	430	15.1%
		(男)	(254)	—
		(女)	(176)	—
		・20点以上	157	5.5%
		(男)	(95)	—
		(女)	(62)	—
2) 困難の有無および程度	(有効回答 2,849人)	・いいえ	2,008	70.5%
		・はい(ささいな困難)	681	23.9%
		・はい(明らかな困難)	130	4.6%
		・はい(深刻な困難)	30	1.1%
3) 困難による動揺の程度	(有効回答 802人)	・まったくない	198	24.7%
		・すこしだけ	527	65.7%
		・かなり	55	6.9%
		・大いに	22	2.7%
問9 学校にいきたがらない	(有効回答 2,826人)	・ある	342	12.1%
		・ない	2,484	87.9%

平成 26 年度「こころの健康度・生活習慣に関する調査（中学生用）」資料

		人数	割合
性別 (平均年齢 13.9歳)	(有効回答 1,324人)	・男子	680 51.4%
		・女子	644 48.6%
住所別	(有効回答 1,324人)	・県内	1,052 79.5%
		・県外	272 20.5%
問1 健康状態	(有効回答 851人)	・きわめて良好	239 28.1%
		・良好	278 32.7%
		・普通	304 35.7%
		・悪い	29 3.4%
		・きわめて悪い	1 0.1%
問2 身長と体重	(性別年齢階級別 ※本文中に掲載)		
問3 睡眠			
1) 睡眠時間	(有効回答 860人)	・平均睡眠時間 7時間 9分	
2) 睡眠(最近)1カ月間	(有効回答 857人)	・十分だと思う	365 42.6%
		・やや足りない	400 46.7%
		・足りない	92 10.7%
問4 運動	(有効回答 861人)	・ほとんど毎日している	411 47.7%
		・週に2~4回している	119 13.8%
		・週1回程度している	76 8.8%
		・ほとんどしていない	255 29.6%
問5 食生活	・本文中に掲載		
問6 治療中の病気等	(有効回答 1,296人)	・ない	924 71.3%
		・ある	372 28.7%
(内訳 ※本文中に掲載)			
問7 1年以内の入院の経験	(有効回答 1,297人)	・ない	1,259 97.1%
		・ある	38 2.9%
(内訳 ※本文中に掲載)			
問8 SDQ	(有効回答 1,300人)	・平均総合得点 8.6点	
1) SDQ	(有効回答 665人)	・平均総合得点 男 9.1点	
	(有効回答 635人)	・平均総合得点 女 8.2点	
2) 困難の有無の程度	(有効回答 1,293人)	・16点以上	169 13.0%
		(男)	(95) —
		(女)	(74) —
		・20点以上	70 5.4%
		(男)	(42) —
		(女)	(28) —
3) 困難による動揺の程度	(有効回答 419人)	・いいえ	858 66.4%
		・はい(ささいな困難)	320 24.7%
		・はい(明らかな困難)	94 7.3%
		・はい(深刻な困難)	21 1.6%
問9 学校に行きたがらない	(有効回答 1,258人)	・まったくない	72 17.2%
		・すこしだけ	278 66.3%
		・かなり	53 12.6%
		・大いに	16 3.8%
		・ある	193 15.3%
		・ない	1,065 84.7%

※()は内数

平成 26 年度「こころの健康度・生活習慣に関する調査（一般用）」資料

		人数	割合
性別	(有効回答 43,811人)	・男性	19,653 44.9%
(平均年齢 60.5歳)		・女性	24,158 55.1%
住所別	(有効回答 43,811人)	・県内	37,092 84.7%
		・県外	6,719 15.3%
問1 健康状態	(有効回答 37,062人)	・きわめて良好	1,478 4.0%
		・良好	5,909 15.9%
		・普通	22,855 61.7%
		・悪い	6,188 16.7%
		・きわめて悪い	632 1.7%
問2 身長と体重		・本文中に掲載	
問3 この1年以内の既往歴		・本文中に掲載	
問4 睡眠			
1) 睡眠時間	(有効回答 42,488人)	・平均睡眠時間 7時間 3分	
2) 睡眠(最近)1カ月間	(有効回答 36,811人)	・満足している	14,094 38.3%
		・少し不満	17,052 46.3%
		・かなり不満	4,705 12.8%
		・非常に不満か、全く眠れなかった	960 2.6%
3) 睡眠に関する経験	—	・本文中に掲載	—
問5 運動	(有効回答 42,669人)	・ほとんど毎日している	6,524 15.3%
		・週に2~4回している	10,414 24.4%
		・週1回程度している	7,061 16.5%
		・ほとんどしていない	18,670 43.8%
問6 喫煙	(有効回答 40,734人)	・吸ったことがない	23,400 57.4%
		・やめた	10,315 25.3%
		・吸っている	7,019 17.2%
		(平均1日本数 16.3本)	
問7 お酒			
1) アルコール飲料の飲酒	(有効回答 40,700人)	・飲まない、または、ほとんど飲まない	22,125 54.4%
		・やめた	1,689 4.1%
		・飲む(月1回以上)	16,886 41.5%
2) 飲酒の頻度	(有効回答 16,082人)	・本文中に掲載	
3) 1日あたりの飲酒量	(有効回答 15,271人)	・平均 1.1合	
4) 飲酒に関する経験	(有効回答 15,056人)	・本文中に掲載	
問8 食欲について	(有効回答 40,052人)	・0日	30,250 75.5%
		・数日	7,595 19.0%
		・半分以上	1,366 3.4%
		・ほとんど毎日	841 2.1%
問9 食生活	※複数回答	・本文中に掲載	
問10 精神健康状態(K6)	(有効回答 36,186人)	・平均点 4.7点	
	(有効回答 16,300人)	・平均点 男 4.4点	
	(有効回答 19,886人)	・平均点 女 4.9点	
		・13点以上	2,776 7.7%
		(男)	(1,120) —
		(女)	(1,656) —
		(年齢階級別 ※本文中に掲載)	—

※()は内数

		人数	割合
問11 現在の生活状況について			
1) 家族との生活状況	(有効回答 42,842人)	・はい ・いいえ	14,719 34.4% 28,123 65.6%
2) 同居人数	(有効回答 40,109人)	・1人(ひとり暮らし) ・2人 ・3人以上	2,821 7.0% 9,210 23.0% 28,078 70.0%
		※詳細は本文中に掲載	
現在	(有効回答 41,861人)	・1人(ひとり暮らし) ・2人 ・3人以上	5,741 13.7% 14,760 35.3% 21,360 51.0%
		※詳細は本文中に掲載	
3) 現在の住まい	※複数回答	・借上住宅 ・仮設住宅 ・復興公営住宅 ・借家・アパート ・親戚宅 ・持家 ・その他	9,147 — 5,596 — 428 — 5,170 — 952 — 21,666 — 596 —
4) 勤務形態	(有効回答 42,031人)	・常勤・自営 ・パート ・無職(学生、専業主婦を含む)	11,532 27.4% 3,317 7.9% 27,182 64.7%
5) 現在の暮らし向き	(有効回答 42,890人)	・苦しい ・やや苦しい ・普通 ・ややゆとりがある ・ゆとりがある	4,724 11.0% 9,843 22.9% 25,394 59.2% 2,144 5.0% 785 1.8%
6) 震災前の子どもとの同居状況	(有効回答 36,806人)	・はい (妊娠中) (就学前の子ども) (小学生の子ども) (中学生の子ども) (中学生以上の未成年の子ども) ・いいえ	7,510 20.4% (592) — (3,201) — (2,910) — (1,409) — (1,927) — 29,296 79.6%
7) 現在の子どもとの同居状況	(有効回答 36,112人)	・はい (妊娠中) (就学前の子ども) (小学生の子ども) (中学生の子ども) (中学生以上の未成年の子ども) ・いいえ	5,914 16.4% (329) — (2,473) — (2,447) — (1,493) — (1,425) — 30,198 83.6%
問12 放射線の健康影響			
1) 放射線の健康影響に関する認識		・本文中に掲載	
2) 日常生活への支障	(有効回答 36,706人)	・しばしばあった ・時々あった ・まれにあった ・1度もなかった	2,140 5.8% 5,580 15.2% 7,907 21.5% 21,079 57.4%
問13 相談先について	(有効回答 37,323人)	・ある ・ない (内訳 ※本文中に掲載)	27,137 72.7% 10,186 27.3%

※()は内数

