

県民健康調査「甲状腺検査【本格検査（検査4回目）】」実施状況

I 調査概要

1. 目的

子どもたちの健康を長期に見守るために、甲状腺の状態を把握するための先行検査及び甲状腺の状態を継続して確認するための本格検査（検査2回目、検査3回目）に引き続き、本格検査（検査4回目）を実施する。

2. 対象者

震災時福島県にお住いの概ね18歳以下であった全県民（平成4年4月2日から平成24年4月1日までに生まれた福島県民）

3. 実施期間

平成30年4月から〔平成30年度・31年度（令和元年度）〕

(1) 18歳以下の対象者

平成30年度及び平成31年度（令和元年度）の2か年で市町村順に実施

(2) 19歳以上の対象者

年齢（学年）ごとに実施

平成30年度：平成8年度、10年度生まれの方

平成31年度（令和元年度）：平成9年度、11年度生まれの方

(3) 25歳時の節目の検査対象者

20歳を超えた方は、5年ごとの節目の検査を実施

平成30年度：平成5年度生まれの方

平成31年度（令和元年度）：平成6年度生まれの方

なお、報告については別途行う。

4. 実施機関

福島県から委託を受けた福島県立医科大学が、対象者の利便性も考慮し、福島県内外の医療機関等と連携して検査を実施している。（令和元年6月30日現在の協定締結数）

(1) 一次検査

(i) 県内検査実施機関 81か所

(ii) 県外検査実施機関 119か所

(2) 二次検査

(i) 県内検査実施機関 5か所（福島県立医科大学を含む）

(ii) 県外検査実施機関 37か所

5. 検査方法

(1) 一次検査

超音波画像診断装置により甲状腺の超音波検査を実施。

なお、検査の結果は、以下の基準により複数の専門医により判定している。

(i) A判定：(A1) 結節やのう胞を認めなかった場合

(A2) 5.0 mm以下の結節や20.0 mm以下ののう胞を認めた場合

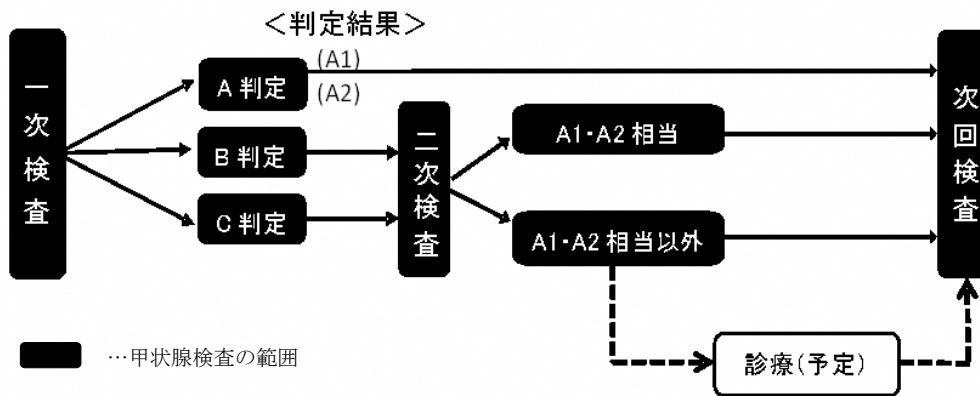
- (ii) B判定：5.1 mm以上の結節や20.1 mm以上ののう胞を認めた場合
A2の判定内容であっても、甲状腺の状態等から二次検査を要すると判断した場合も含む。
- (iii) C判定：甲状腺の状態等から判断して、直ちに二次検査を要する場合

(2) 二次検査

一次検査の結果、B判定またはC判定となった場合は、二次検査の対象となる。二次検査では、詳細な超音波検査、血液検査及び尿検査を行い、必要に応じて穿刺吸引細胞診を実施する。早期に診察が必要と判断した方については優先的に二次検査を実施する。
なお、二次検査の結果、診療（予定）となる方がいる。

(3) 検査の流れ

図 1.検査の流れ



6. 実施対象年度別市町村

平成 30 年度及び平成 31 年度（令和元年度）の各実施対象市町村は次のとおり。（18 歳以下の対象者）

図 2. 実施対象年度別市町村



II 調査結果概要（令和元年6月30日現在）

1. 一次検査結果

(1) 一次検査実施状況

令和元年6月30日までに117,899人（40.1%）の検査を実施した（市町村別受診状況及び本県以外の都道府県別受診状況は、別表1及び別表2のとおり）。

そのうち、105,927人（89.8%）の受診者について検査結果が確定し、結果通知を発送した（市町村別結果状況は、別表3のとおり）。

検査結果はA1判定の方が36,237人（34.2%）、A2判定の方が69,035人（65.2%）、B判定の方が655人（0.6%）、C判定の方は0人であった。

表1.一次検査進捗状況

令和元年6月30日現在

	対象者数 (人) ア	受診者数(人)		判定率 (%) ウ(ウ/イ)	結果判定数(人)				
		受診率 (%) イ(イ/ア)	うち県外 受診		判定区分別内訳(割合(%))				
					A		二次検査対象者		
					A1	エ(エ/ウ)	A2	オ(オ/ウ)	B
平成30年度 実施対象市町村計	168,020	99,948 (59.5)	6,069	98,942 (99.0)	33,786 (34.1)	64,594 (65.3)	562 (0.6)	0 (0.0)	
平成31年度 (令和元年度) 実施対象市町村計	126,138	17,951 (14.2)	719	6,985 (38.9)	2,451 (35.1)	4,441 (63.6)	93 (1.3)	0 (0.0)	
合計	294,158	117,899 (40.1)	6,788	105,927 (89.8)	36,237 (34.2)	69,035 (65.2)	655 (0.6)	0 (0.0)	

表2.結節・のう胞の人数・割合

令和元年6月30日現在

	結果判定数(人) ア	アに対する結節・のう胞の人数(割合(%))			
		結節		のう胞	
		5.1mm以上 イ(イ/ア)	5.0mm以下 ウ(ウ/ア)	20.1mm以上 エ(エ/ア)	20.0mm以下 オ(オ/ア)
平成30年度 実施対象市町村計	98,942	560 (0.6)	310 (0.3)	2 (0.0)	64,874 (65.6)
平成31年度 (令和元年度) 実施対象市町村計	6,985	93 (1.3)	43 (0.6)	0 (0.0)	4,484 (64.2)
合計	105,927	653 (0.6)	353 (0.3)	2 (0.0)	69,358 (65.5)

- ・小数で表示されている数値は、その下の位で四捨五入を行っている。以降の表、別表も同様である。
- ・5年ごとの節目に検査を行う対象者（平成4年度～平成7年度生まれ）を除いている。節目の検査対象者については、別途、計上する。
- ・平成4年度生まれの対象者（約22,000人）は平成29年度、平成5年度生まれの対象者（約22,000人）は平成30年度、平成6年度生まれの対象者（約22,000人）は平成31年度（令和元年度）、平成7年度生まれの対象者（約21,000人）は令和2年度に検査を実施する。

(2) 年齢階級別受診率

各年度4月1日時点の年齢階級別の受診率は表3のとおり。

表3.実施対象市町村における年齢階級別受診率

令和元年6月30日現在

	年齢階級 注	計	年齢階級別内訳		
			6～11歳	12～17歳	18歳～24歳
平成30年度実施対象市町村計	対象者数(人) ア	168,020	56,926	64,829	46,265
	受診者数(人) イ	99,948	46,924	49,621	3,403
	受診率(%) イ/ア	59.5	82.4	76.5	7.4
	年齢階級 注		7～11歳	12～17歳	18歳～24歳
平成31年度(令和元年度) 実施対象市町村計	対象者数(人) ア	126,138	34,136	47,275	44,727
	受診者数(人) イ	17,951	8,305	6,680	2,966
	受診率(%) イ/ア	14.2	24.3	14.1	6.6
	年齢階級 注		7～11歳	12～17歳	18歳～24歳
合 計	対象者数(人) ア	294,158	91,062	112,104	90,992
	受診者数(人) イ	117,899	55,229	56,301	6,369
	受診率(%) イ/ア	40.1	60.6	50.2	7.0

注 年齢階級は、各年度4月1日時点の年齢。

(3) 本格検査(検査3回目)結果との比較

本格検査(検査4回目)を受診した方の本格検査(検査3回目)結果との比較については表4のとおり。

検査3回目でA判定(A1及びA2判定)と判断された93,416人のうち、検査4回目でA判定(A1及びA2判定)は93,099人(99.7%)、B判定は317人(0.3%)であった。

また、検査3回目でB判定と判断された356人のうち、検査4回目でA判定(A1及びA2判定)は77人(21.6%)、B判定は279人(78.4%)であった。

表4.本格検査(検査3回目)結果との比較

令和元年6月30日現在

		本格検査 (検査3回目)結果 計 注1	本格検査(検査4回目)結果内訳 注2			
			A		B エ (エ/ア)	C オ (オ/ア)
			A1 イ (イ/ア)	A2 ウ (ウ/ア)		
本格検査 (検査3 回目) 検査結果	A	31,997 (100.0)	24,383 (76.2)	7,577 (23.7)	37 (0.1)	0 (0.0)
	A2	61,419 (100.0)	6,807 (11.1)	54,332 (88.5)	280 (0.5)	0 (0.0)
	B	356 (100.0)	3 (0.8)	74 (20.8)	279 (78.4)	0 (0.0)
	C	0 (0.0)	0 (0.0)	0 (0.0)	0 (0.0)	0 (0.0)
	受診なし	12,155 (100.0)	5,044 (41.5)	7,052 (58.0)	59 (0.5)	0 (0.0)
計		105,927 (100.0)	36,237 (34.2)	69,035 (65.2)	655 (0.6)	0 (0.0)

注1 上段は検査4回目結果確定者の検査3回目検査結果(人)。検査3回目結果総数(217,869人)の内訳ではない。

注2 上段は検査3回目結果に対する検査4回目の検査結果内訳(人)。下段は割合(%)。

2. 二次検査結果

(1) 二次検査実施状況

令和元年6月30日までに、対象者655人のうち392人(59.8%)が受診し、そのうち346人(88.3%)が二次検査を終了した。

その346人のうち、詳細な検査の結果、31人(A1相当2人とA2相当29人)(9.0%)は、一次検査基準でA1、A2の範囲内であることが確認された(甲状腺に疾病のある方を含む)。315人(91.0%)は、A1・A2相当以外と確認された。

表5.二次検査進捗状況

令和元年6月30日現在

	対象者数 (人)	受診者数(人) 受診率 (%)	確定率 (%)	結果確定数(人)			
				A1相当	A2相当	A1・A2相当以外	
						うち細胞診受診者 キ(キ/カ)	
ア	イ(イ/ア)	ウ(ウ/イ)	エ(エ/ウ)	オ(オ/ウ)	カ(カ/ウ)		
平成30年度 実施対象市町村計	562	352 (62.6)	316 (89.8)	2 (0.6)	28 (8.9)	286 (90.5)	23 (8.0)
平成31年度 (令和元年度) 実施対象市町村計	93	40 (43.0)	30 (75.0)	0 (0.0)	1 (3.3)	29 (96.7)	0 (0.0)
合計	655	392 (59.8)	346 (88.3)	2 (0.6)	29 (8.4)	315 (91.0)	23 (7.3)

(2) 細胞診等結果

穿刺吸引細胞診を実施した方のうち、13人が悪性ないし悪性疑いの判定となった。

13人の性別は男性6人、女性7人であった。

なお、13人の本格検査(検査3回目)の結果は、A判定が10人(A1が2人、A2が8人)、B判定が3人であった。

表6.細胞診結果(平均年齢と平均腫瘍径の()内は範囲を示す)

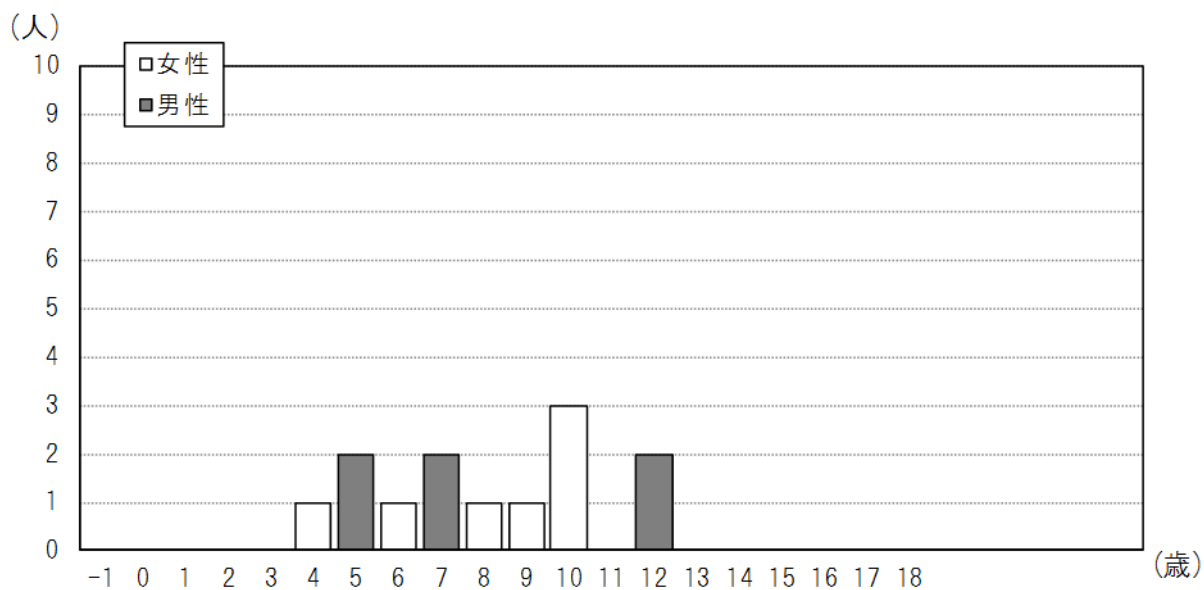
ア	平成30年度実施対象市町村
	・悪性ないし悪性疑い 13人 注
	・男性：女性 6人：7人
イ	平成31年度(令和元年度)実施対象市町村
	・悪性ないし悪性疑い 0人 注
	・男性：女性 0人：0人
ウ	合計
	・悪性ないし悪性疑い 13人 注
	・男性：女性 6人：7人
	・平均年齢 15.8±2.8歳(11-20歳)、震災当時8.1±2.7歳(4-12歳)
	・平均腫瘍径 10.7±3.3mm(6.9-17.2mm)

注 手術症例については別表6のとおり。

(3) 細胞診等で悪性ないし悪性疑いであった方の年齢分布

細胞診等で悪性ないし悪性疑いであった13人の平成23年3月11日時点の年齢による分布は図3、二次検査時点の年齢による分布は図4のとおり。

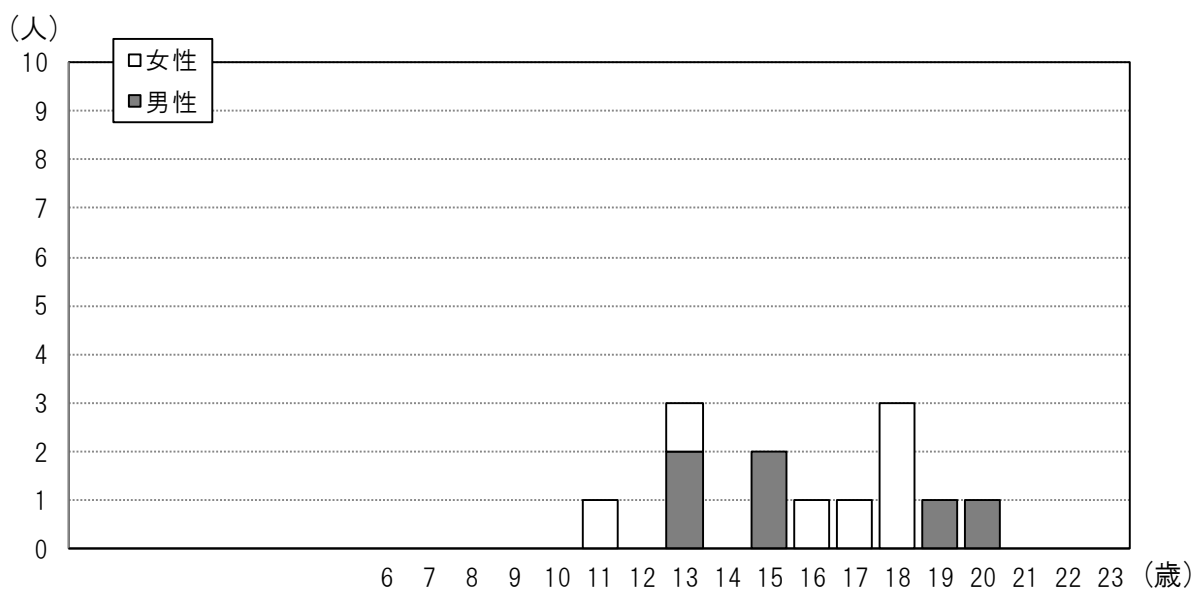
図3.平成23年3月11日時点の年齢による分布



注 17歳、18歳は検査4回目の対象者には含まれない。

-1は、平成23年4月2日から平成24年4月1日までに生まれた福島県民を示す。

図4.二次検査時点の年齢による分布



(4) 細胞診等による悪性ないし悪性疑いであった方の基本調査結果

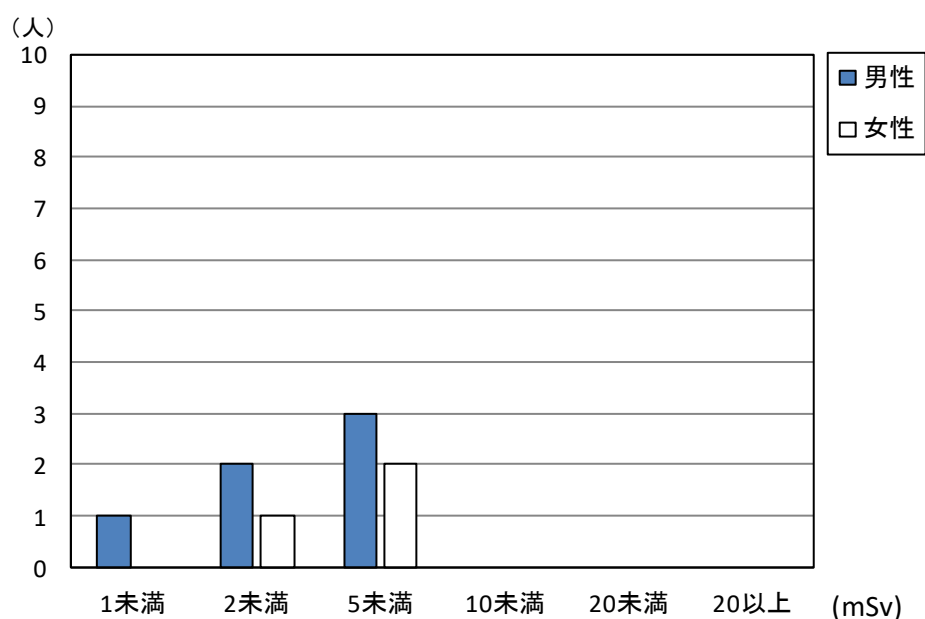
13人のうち基本調査問診票を提出した方は9人(69.2%)で、推計結果が通知された方は9人であった。このうち最大実効線量は2.4mSvであった。

表7. 基本調査問診票提出者の外部被ばく実効線量推計内訳(人)

令和元年6月30日現在

実効線量 (mSv)	震災時年齢(歳)										
	0~5		6~10		11~15		16~18		合計		
	男性	女性	男性	女性	男性	女性	男性	女性	男性	女性	
1未満	0	0	1	0	0	0	0	0	0	1	0
2未満	0	0	1	1	1	0	0	0	2	1	
5未満	2	0	0	2	1	0	0	0	3	2	
10未満	0	0	0	0	0	0	0	0	0	0	0
20未満	0	0	0	0	0	0	0	0	0	0	0
20以上	0	0	0	0	0	0	0	0	0	0	0
合計	2	0	2	3	2	0	0	0	6	3	

図5. 基本調査問診票提出者の外部被ばく実効線量推計内訳



(5) 血液検査及び尿中ヨウ素(令和元年6月30日現在)

表8. 血液データ

	FT4 注1 (ng/dL)	FT3 注2 (pg/mL)	TSH 注3 (μ IU/mL)	Tg 注4 (ng/mL)	TgAb 注5 (IU/mL)	TPOAb 注6 (IU/mL)
基準値	0.95~1.74 注7	2.13~4.07 注7	0.340~3.880 注7	33.7 以下	28.0 未満	16.0 未満
悪性ないし悪性疑い13人	1.3 \pm 0.1 (0.0%)	3.6 \pm 0.5 (0.0%)	1.2 \pm 0.5 (0.0%)	12.2 \pm 11.6 (7.7%)	46.2%	30.8%
その他318人	1.3 \pm 0.3 (5.0%)	3.6 \pm 1.1 (6.9%)	1.2 \pm 0.9 (8.8%)	20.5 \pm 30.5 (11.3%)	5.3%	6.0%

表9. 尿中ヨウ素データ

μ g/day

	最小値	25%値	中央値	75%値	最大値
悪性ないし悪性疑い13人	54	135	209	360	1780
その他313人	32	121	205	337	17200

注1 FT4 (遊離サイロキシン) ..ヨードの数が4つの甲状腺ホルモン。甲状腺中毒症では高値(代表的疾患:バセドウ病)、甲状腺機能低下症では低値(代表的疾患:橋本病)になることが多い。数値は平均 \pm SDで示し、基準範囲外の割合を()内に示した。

- 注2 FT3（遊離トリヨードサイロニン）・・・ヨードの数が3つの甲状腺ホルモン。甲状腺中毒症では高値（代表的疾患：バセドウ病）、甲状腺機能低下症では低値（代表的疾患：橋本病）になることが多い。数値は平均±SDで示し、基準範囲外の割合を（）内に示した。
- 注3 TSH（甲状腺刺激ホルモン）・・・脳の下垂体から出ているホルモンで甲状腺へ甲状腺ホルモンを出すよう命令する。橋本病では高値、バセドウ病では低値になることが多い。数値は平均±SDで示し、基準範囲外の割合を（）内に示した。
- 注4 Tg（サイログロブリン）・・・甲状腺ホルモンになる直前の物質。甲状腺内に多量に存在する。甲状腺が破壊されたり、腫瘍がTgを産生していたりする場合に高値になることが多い。数値は平均±SDで示し、基準範囲外の割合を（）内に示した。
- 注5 TgAb（抗サイログロブリン抗体）・・・サイログロブリンに対する自己抗体。橋本病やバセドウ病で高値になることが多い。基準値を超えたものの割合を示す。
- 注6 TPOAb（抗甲状腺ペルオキシダーゼ抗体）・・・ペルオキシダーゼという酵素に対しての自己抗体。橋本病やバセドウ病で高値。基準値を超えたものの割合を示す。
- 注7 基準値は年齢ごとに異なる。

(6) 地域別二次検査結果（令和元年6月30日現在）

悪性ないし悪性疑いであった方の割合は、国が指定した避難区域等の13市町村、中通りが0.01%、浜通り、会津地方が0.00%である。

表10. 地域別結果

	一次検査受診者 (人) ア	二次検査対象者 (人) イ	二次検査対象者 の割合(%) イ/ア	二次検査受診者 (人)	悪性ないし悪性 疑い(人) ウ	悪性ないし悪性 疑いの割合(%) ウ/ア
避難区域等 13市町村 注1	18,929	110	0.6	80	2	0.01
中通り 注2	89,995	490	0.5	292	11	0.01
浜通り 注3	2,672	31	1.2	14	0	0.00
会津地方 注4	6,303	24	0.4	6	0	0.00
合計	117,899	655	0.6	392	13	0.01

注1 田村市、南相馬市、伊達市、川俣町、広野町、檜葉町、富岡町、川内村、大熊町、双葉町、浪江町、葛尾村、飯館村

注2 福島市、郡山市、白河市、須賀川市、二本松市、本宮市、桑折町、国見町、大玉村、鏡石町、天栄村、西郷村、泉崎村、中島村、矢吹町、棚倉町、矢祭町、塙町、鮫川村、石川町、玉川村、平田村、浅川町、古殿町、三春町、小野町

注3 いわき市、相馬市、新地町

注4 会津若松市、喜多方市、下郷町、檜枝岐村、只見町、南会津町、北塩原村、西会津町、磐梯町、猪苗代町、会津坂下町、湯川村、柳津町、三島町、金山町、昭和村、会津美里町

3. こころのケア・サポート

検査対象者へのこころのケア・サポートとして、次の取組を行っている。

(1) 一次検査のサポートについて

甲状腺検査対象者に対して、公共施設等の一般会場では、検査結果説明ブースにおいて、検査終了後、医師が超音波画像を提示しながら結果の説明を行った。

平成30年4月以降、令和元年6月30日現在で、全会場で検査結果説明ブースを設置し、受診者1,490人のうち1,490人（100%）が利用した。

(2) 出張説明会・出前授業について

検査対象者や保護者に対して甲状腺検査の理解を深めるため、出張説明会や出前授業を実施した。

平成30年4月以降、令和元年6月30日現在で、26会場で718人に対して説明等を行った。
なお、延べ人数は14,741人となっている。

(3) 二次検査のサポートについて

福島県立医科大学内にサポートチームを立ち上げ、二次検査対象者に対して、心配や不安へのこころのケア・サポートを行い、その他WEB相談による質問・相談を受け付けるなどの対応を行っている。

なお、本格検査（検査4回目）開始以降、令和元年6月30日現在で、275人のサポートをしており、性別は男性89人、女性186人であった。この方々に延べ552回の相談対応等をしており、その内訳は初回受診時275回（49.8%）、2回目以降受診時277回（50.2%）であった。

また、保険診療移行後についても病院のチームと連携し、継続して支援を行っている。

別表 1

市町村別一次検査実施状況

令和元年 6 月 30 日現在

	対象者数 (人) ア	受診者数 (人) イ	うち 県外受診 注1	受診率 (%) イ/ア	年齢階級別受診者数(人) 年齢階級別内訳(%) 注2			イのうち県 外居住者 数(人) ウ注3	イのうち県 外居住者 の割合 (%) ウ/イ
					6~11歳	12~17歳	18~24歳		
平成30年度実施対象市町村									
川俣町	1,832	1,116	25	60.9	469 42.0	575 51.5	72 6.5	40	3.6
浪江町	2,858	1,072	271	37.5	434 40.5	514 47.9	124 11.6	318	29.7
飯館村	852	510	16	59.9	207 40.6	271 53.1	32 6.3	23	4.5
南相馬市	10,201	5,152	745	50.5	2,256 43.8	2,551 49.5	345 6.7	816	15.8
伊達市	8,781	5,763	155	65.6	2,325 40.3	3,022 52.4	416 7.2	167	2.9
田村市	5,435	3,269	56	60.1	1,492 45.6	1,563 47.8	214 6.5	70	2.1
広野町	801	270	29	33.7	135 50.0	118 43.7	17 6.3	25	9.3
楢葉町	1,094	219	42	20.0	103 47.0	95 43.4	21 9.6	51	23.3
富岡町	2,339	605	163	25.9	226 37.4	291 48.1	88 14.5	183	30.2
川内村	267	126	9	47.2	47 37.3	76 60.3	3 2.4	9	7.1
大熊町	2,020	530	180	26.2	236 44.5	226 42.6	68 12.8	195	36.8
双葉町	978	206	56	21.1	95 46.1	95 46.1	16 7.8	58	28.2
葛尾村	174	91	2	52.3	34 37.4	49 53.8	8 8.8	3	3.3
福島市	43,238	27,960	1,581	64.7	11,601 41.5	14,166 50.7	2,193 7.8	1,615	5.8
二本松市	8,104	5,336	174	65.8	2,253 42.2	2,752 51.6	331 6.2	167	3.1
本宮市	4,910	3,108	85	63.3	1,386 44.6	1,536 49.4	186 6.0	79	2.5
大玉村	1,287	896	19	69.6	413 46.1	436 48.7	47 5.2	17	1.9
郡山市	52,557	31,244	2,107	59.4	12,916 41.3	15,940 51.0	2,388 7.6	2,110	6.8
桑折町	1,609	1,092	25	67.9	464 42.5	544 49.8	84 7.7	25	2.3
国見町	1,204	784	14	65.1	291 37.1	428 54.6	65 8.3	16	2.0
天栄村	839	443	6	52.8	201 45.4	221 49.9	21 4.7	6	1.4
白河市	9,969	6,044	208	60.6	2,552 42.2	3,057 50.6	435 7.2	216	3.6
西郷村	3,263	2,060	72	63.1	898 43.6	1,009 49.0	153 7.4	82	4.0
泉崎村	1,025	600	4	58.5	270 45.0	287 47.8	43 7.2	4	0.7
三春町	2,383	1,452	25	60.9	556 38.3	755 52.0	141 9.7	20	1.4
小計	168,020	99,948	6,069	59.5	41,860 41.9	50,577 50.6	7,511 7.5	6,315	6.3

注 1 受診者のうち県外検査実施機関で検査を受診した人数（令和元年 5 月 31 日現在）。

注 2 上段には受診者数を、下段には受診者数イの階級別割合を記載。

注 3 受診者のうち県外住所の方の人数。

・年齢階級は本格検査（検査 4 回目）の検査受診時点の年齢である。以降の別表も同様である。

令和元年6月30日現在

	対象者数 (人) ア	受診者数 (人) イ	うち 県外受診 注1	受診率 (%) イ/ア	年齢階級別受診者数(人) 年齢階級別内訳(%) 注2			イのうち県 外居住者 数(人) ウ注3	イのうち県 外居住者 の割合 (%) ウ/イ
					6~11歳	12~17歳	18~24歳		
平成31年度(令和元年度)実施対象市町村									
いわき市	49,591	1,969	386	4.0	431 21.9	421 21.4	1,117 56.7	515	26.2
須賀川市	12,375	1,520	68	12.3	292 19.2	759 49.9	469 30.9	63	4.1
相馬市	5,506	637	45	11.6	352 55.3	179 28.1	106 16.6	79	12.4
鏡石町	2,133	224	7	10.5	45 20.1	109 48.7	70 31.3	7	3.1
新地町	1,162	66	6	5.7	13 19.7	33 50.0	20 30.3	9	13.6
中島村	849	430	1	50.6	185 43.0	213 49.5	32 7.4	1	0.2
矢吹町	2,672	1,011	5	37.8	683 67.6	252 24.9	76 7.5	9	0.9
石川町	2,182	1,158	6	53.1	519 44.8	566 48.9	73 6.3	5	0.4
矢祭町	816	202	6	24.8	20 9.9	169 83.7	13 6.4	6	3.0
浅川町	1,064	561	4	52.7	230 41.0	296 52.8	35 6.2	9	1.6
平田村	969	506	4	52.2	239 47.2	233 46.0	34 6.7	3	0.6
棚倉町	2,399	824	8	34.3	517 62.7	253 30.7	54 6.6	8	1.0
塙町	1,299	586	4	45.1	278 47.4	281 48.0	27 4.6	9	1.5
鮫川村	519	253	1	48.7	133 52.6	113 44.7	7 2.8	2	0.8
小野町	1,488	750	2	50.4	342 45.6	363 48.4	45 6.0	3	0.4
玉川村	1,052	530	2	50.4	242 45.7	265 50.0	23 4.3	1	0.2
古殿町	817	421	6	51.5	200 47.5	188 44.7	33 7.8	7	1.7
檜枝岐村	87	28	0	32.2	16 57.1	12 42.9	0 0.0	0	0.0
南会津町	2,128	811	7	38.1	453 55.9	336 41.4	22 2.7	4	0.5
金山町	147	47	0	32.0	21 44.7	25 53.2	1 2.1	0	0.0
昭和村	115	45	0	39.1	26 57.8	16 35.6	3 6.7	0	0.0
三島町	148	53	0	35.8	28 52.8	25 47.2	0 0.0	0	0.0
下郷町	747	298	2	39.9	170 57.0	119 39.9	9 3.0	3	1.0
喜多方市	6,946	200	17	2.9	92 46.0	55 27.5	53 26.5	24	12.0
西会津町	761	239	0	31.4	145 60.7	89 37.2	5 2.1	2	0.8
只見町	555	232	3	41.8	132 56.9	91 39.2	9 3.9	1	0.4
猪苗代町	2,070	841	4	40.6	463 55.1	347 41.3	31 3.7	5	0.6
磐梯町	477	169	1	35.4	94 55.6	72 42.6	3 1.8	1	0.6
北塩原村	445	174	1	39.1	92 52.9	79 45.4	3 1.7	1	0.6
会津美里町	2,822	1,061	7	37.6	559 52.7	474 44.7	28 2.6	9	0.8
会津坂下町	2,401	856	14	35.7	480 56.1	336 39.3	40 4.7	13	1.5
柳津町	464	195	1	42.0	106 54.4	84 43.1	5 2.6	1	0.5
会津若松市	18,413	831	98	4.5	367 44.2	184 22.1	280 33.7	124	14.9
湯川村	519	223	3	43.0	116 52.0	96 43.0	11 4.9	4	1.8
小計	126,138	17,951	719	14.2	8,081 45.0	7,133 39.7	2,737 15.2	928	5.2
合計	294,158	117,899	6,788	40.1	49,941 42.4	57,710 48.9	10,248 8.7	7,243	6.1

別表 2

都道府県別県外検査実施状況

令和元年 5 月 31 日現在

都道府県名	県外検査 実施機関数	受診者数 (人)
北海道	7	175
青森県	2	94
岩手県	3	192
宮城県	2	1,590
秋田県	1	109
山形県	3	366
茨城県	4	354
栃木県	8	432
群馬県	2	118
埼玉県	3	354
千葉県	5	273
東京都	16	1,030
神奈川県	6	468
新潟県	2	323
富山県	2	13
石川県	1	29

都道府県名	県外検査 実施機関数	受診者数 (人)
福井県	1	9
山梨県	2	57
長野県	2	80
岐阜県	1	20
静岡県	2	57
愛知県	4	115
三重県	1	12
滋賀県	1	9
京都府	3	60
大阪府	7	123
兵庫県	2	92
奈良県	2	14
和歌山県	1	6
鳥取県	1	7
島根県	1	9
岡山県	3	24

都道府県名	県外検査 実施機関数	受診者数 (人)
広島県	2	12
山口県	1	12
徳島県	1	0
香川県	1	16
愛媛県	1	4
高知県	1	10
福岡県	3	49
佐賀県	1	0
長崎県	2	20
熊本県	1	16
大分県	1	4
宮崎県	1	9
鹿児島県	1	2
沖縄県	1	20
合計	119	6,788

・受診者数は県外検査実施機関で検査を受診した人数

別表 3
市町村別一次検査結果

令和元年 6 月 30 日現在

	受診者 (人) ア	結果確定数 (人) イ 進捗状況 イ/ア(%)	判定区分別人数(人)				結節(人)		のう胞(人)	
			判定区分別割合(%)				結節の割合(%)		のう胞の割合(%)	
			A		B	C	5.1mm 以上	5.0mm 以下	20.1mm 以上	20.0mm 以下
		A1	A2							
平成30年度実施対象市町村										
川俣町	1,116	1,112 99.6	405 36.4	703 63.2	4 0.4	0 0.0	4 0.4	2 0.2	0 0.0	707 63.6
浪江町	1,072	1,050 97.9	357 34.0	686 65.3	7 0.7	0 0.0	7 0.7	5 0.5	0 0.0	687 65.4
飯館村	510	506 99.2	188 37.2	315 62.3	3 0.6	0 0.0	3 0.6	2 0.4	0 0.0	318 62.8
南相馬市	5,152	5,073 98.5	1,797 35.4	3,244 63.9	32 0.6	0 0.0	32 0.6	23 0.5	0 0.0	3,254 64.1
伊達市	5,763	5,733 99.5	1,971 34.4	3,728 65.0	34 0.6	0 0.0	34 0.6	17 0.3	0 0.0	3,748 65.4
田村市	3,269	3,243 99.2	1,200 37.0	2,024 62.4	19 0.6	0 0.0	19 0.6	10 0.3	0 0.0	2,031 62.6
広野町	270	265 98.1	86 32.5	175 66.0	4 1.5	0 0.0	4 1.5	1 0.4	0 0.0	177 66.8
楢葉町	219	209 95.4	82 39.2	127 60.8	0 0.0	0 0.0	0 0.0	0 0.0	0 0.0	127 60.8
富岡町	605	581 96.0	215 37.0	363 62.5	3 0.5	0 0.0	3 0.5	0 0.0	0 0.0	364 62.7
川内村	126	121 96.0	37 30.6	83 68.6	1 0.8	0 0.0	1 0.8	0 0.0	0 0.0	84 69.4
大熊町	530	518 97.7	175 33.8	341 65.8	2 0.4	0 0.0	2 0.4	2 0.4	0 0.0	343 66.2
双葉町	206	199 96.6	66 33.2	133 66.8	0 0.0	0 0.0	0 0.0	0 0.0	0 0.0	133 66.8
葛尾村	91	90 98.9	29 32.2	60 66.7	1 1.1	0 0.0	1 1.1	0 0.0	0 0.0	60 66.7
福島市	27,960	27,804 99.4	9,565 34.4	18,093 65.1	146 0.5	0 0.0	145 0.5	83 0.3	1 0.0	18,163 65.3
二本松市	5,336	5,312 99.6	1,859 35.0	3,407 64.1	46 0.9	0 0.0	45 0.8	19 0.4	1 0.0	3,434 64.6
本宮市	3,108	3,091 99.5	1,088 35.2	1,991 64.4	12 0.4	0 0.0	12 0.4	8 0.3	0 0.0	1,992 64.4
大玉村	896	889 99.2	295 33.2	588 66.1	6 0.7	0 0.0	6 0.7	1 0.1	0 0.0	592 66.6
郡山市	31,244	30,911 98.9	10,166 32.9	20,573 66.6	172 0.6	0 0.0	172 0.6	97 0.3	0 0.0	20,662 66.8
桑折町	1,092	1,084 99.3	385 35.5	692 63.8	7 0.6	0 0.0	7 0.6	2 0.2	0 0.0	695 64.1
国見町	784	781 99.6	253 32.4	519 66.5	9 1.2	0 0.0	9 1.2	1 0.1	0 0.0	526 67.3
天栄村	443	424 95.7	164 38.7	258 60.8	2 0.5	0 0.0	2 0.5	2 0.5	0 0.0	260 61.3
白河市	6,044	5,896 97.6	2,014 34.2	3,851 65.3	31 0.5	0 0.0	31 0.5	20 0.3	0 0.0	3,865 65.6
西郷村	2,060	2,028 98.4	684 33.7	1,334 65.8	10 0.5	0 0.0	10 0.5	9 0.4	0 0.0	1,339 66.0
泉崎村	600	581 96.8	221 38.0	359 61.8	1 0.2	0 0.0	1 0.2	1 0.2	0 0.0	360 62.0
三春町	1,452	1,441 99.2	484 33.6	947 65.7	10 0.7	0 0.0	10 0.7	5 0.3	0 0.0	953 66.1
小計	99,948	98,942 99.0	33,786 34.1	64,594 65.3	562 0.6	0 0.0	560 0.6	310 0.3	2 0.0	64,874 65.6

	受診者 (人) ア	結果確定数 (人) イ 進捗状況 イ/ア(%)	判定区分別人数(人)				結節(人)		のう胞(人)	
			判定区分別割合(%)				結節の割合(%)		のう胞の割合(%)	
			A		B	C	5.1mm 以上	5.0mm 以下	20.1mm 以上	20.0mm 以下
			A1	A2						
いわき市	1,969	1,587 80.6	584 36.8	980 61.8	23 1.4	0 0.0	23 1.4	12 0.8	0 0.0	991 62.4
須賀川市	1,520	1,267 83.4	417 32.9	834 65.8	16 1.3	0 0.0	16 1.3	12 0.9	0 0.0	842 66.5
相馬市	637	328 51.5	112 34.1	208 63.4	8 2.4	0 0.0	8 2.4	2 0.6	0 0.0	212 64.6
鏡石町	224	187 83.5	64 34.2	119 63.6	4 2.1	0 0.0	4 2.1	0 0.0	0 0.0	121 64.7
新地町	66	59 89.4	23 39.0	36 61.0	0 0.0	0 0.0	0 0.0	1 1.7	0 0.0	36 61.0
中島村	430	101 23.5	40 39.6	60 59.4	1 1.0	0 0.0	1 1.0	0 0.0	0 0.0	61 60.4
矢吹町	1,011	322 31.8	135 41.9	184 57.1	3 0.9	0 0.0	3 0.9	2 0.6	0 0.0	185 57.5
石川町	1,158	176 15.2	78 44.3	95 54.0	3 1.7	0 0.0	3 1.7	0 0.0	0 0.0	95 54.0
矢祭町	202	43 21.3	13 30.2	30 69.8	0 0.0	0 0.0	0 0.0	0 0.0	0 0.0	30 69.8
浅川町	561	104 18.5	34 32.7	67 64.4	3 2.9	0 0.0	3 2.9	0 0.0	0 0.0	67 64.4
平田村	506	116 22.9	35 30.2	81 69.8	0 0.0	0 0.0	0 0.0	1 0.9	0 0.0	81 69.8
棚倉町	824	243 29.5	96 39.5	144 59.3	3 1.2	0 0.0	3 1.2	2 0.8	0 0.0	146 60.1
塙町	586	96 16.4	36 37.5	60 62.5	0 0.0	0 0.0	0 0.0	1 1.0	0 0.0	59 61.5
鮫川村	253	41 16.2	17 41.5	24 58.5	0 0.0	0 0.0	0 0.0	0 0.0	0 0.0	24 58.5
小野町	750	209 27.9	63 30.1	144 68.9	2 1.0	0 0.0	2 1.0	0 0.0	0 0.0	146 69.9
玉川村	530	72 13.6	28 38.9	41 56.9	3 4.2	0 0.0	3 4.2	0 0.0	0 0.0	42 58.3
古殿町	421	43 10.2	15 34.9	28 65.1	0 0.0	0 0.0	0 0.0	0 0.0	0 0.0	28 65.1
檜枝岐村	28	2 7.1	1 50.0	1 50.0	0 0.0	0 0.0	0 0.0	0 0.0	0 0.0	1 50.0
南会津町	811	64 7.9	24 37.5	39 60.9	1 1.6	0 0.0	1 1.6	0 0.0	0 0.0	40 62.5
金山町	47	9 19.1	4 44.4	5 55.6	0 0.0	0 0.0	0 0.0	0 0.0	0 0.0	5 55.6
昭和村	45	40 88.9	10 25.0	30 75.0	0 0.0	0 0.0	0 0.0	0 0.0	0 0.0	30 75.0
三島町	53	1 1.9	1 100.0	0 0.0	0 0.0	0 0.0	0 0.0	0 0.0	0 0.0	0 0.0
下郷町	298	22 7.4	9 40.9	12 54.5	1 4.5	0 0.0	1 4.5	0 0.0	0 0.0	13 59.1
喜多方市	200	145 72.5	50 34.5	94 64.8	1 0.7	0 0.0	1 0.7	2 1.4	0 0.0	93 64.1
西会津町	239	152 63.6	60 39.5	92 60.5	0 0.0	0 0.0	0 0.0	0 0.0	0 0.0	92 60.5
只見町	232	27 11.6	12 44.4	15 55.6	0 0.0	0 0.0	0 0.0	0 0.0	0 0.0	15 55.6
猪苗代町	841	169 20.1	61 36.1	106 62.7	2 1.2	0 0.0	2 1.2	0 0.0	0 0.0	107 63.3
磐梯町	169	4 2.4	1 25.0	3 75.0	0 0.0	0 0.0	0 0.0	0 0.0	0 0.0	3 75.0
北塩原村	174	12 6.9	6 50.0	6 50.0	0 0.0	0 0.0	0 0.0	0 0.0	0 0.0	6 50.0
会津美里町	1,061	170 16.0	53 31.2	113 66.5	4 2.4	0 0.0	4 2.4	0 0.0	0 0.0	115 67.6
会津坂下町	856	571 66.7	163 28.5	403 70.6	5 0.9	0 0.0	5 0.9	1 0.2	0 0.0	408 71.5
柳津町	195	15 7.7	2 13.3	13 86.7	0 0.0	0 0.0	0 0.0	0 0.0	0 0.0	13 86.7
会津若松市	831	575 69.2	199 34.6	367 63.8	9 1.6	0 0.0	9 1.6	6 1.0	0 0.0	369 64.2
湯川村	223	13 5.8	5 38.5	7 53.8	1 7.7	0 0.0	1 7.7	1 7.7	0 0.0	8 61.5
小計	17,951	6,985 38.9	2,451 35.1	4,441 63.6	93 1.3	0 0.0	93 1.3	43 0.6	0 0.0	4,484 64.2
合計	117,899	105,927 89.8	36,237 34.2	69,035 65.2	655 0.6	0 0.0	653 0.6	353 0.3	2 0.0	69,358 65.5

別表 4

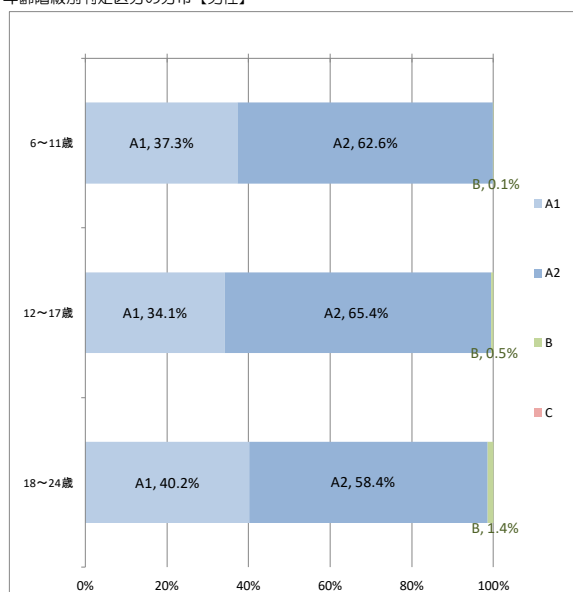
1 検査結果確定者の年齢及び性別

(単位 人)

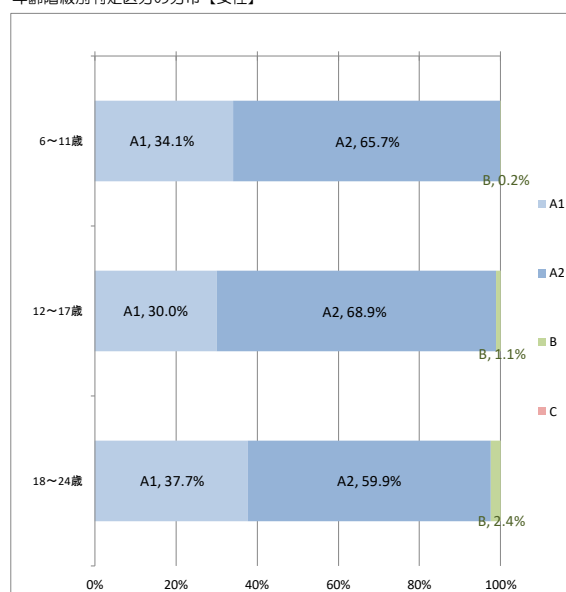
令和元年 6 月 30 日現在

判定・性別 年齢階級	A						B			C			合計		
	A1			A2			男性	女性	計	男性	女性	計	男性	女性	計
	男性	女性	計	男性	女性	計									
6～11歳	8,283	7,198	15,481	13,884	13,854	27,738	24	37	61	0	0	0	22,191	21,089	43,280
12～17歳	9,254	7,813	17,067	17,751	17,924	35,675	131	279	410	0	0	0	27,136	26,016	53,152
18～24歳	1,810	1,879	3,689	2,634	2,988	5,622	64	120	184	0	0	0	4,508	4,987	9,495
合計	19,347	16,890	36,237	34,269	34,766	69,035	219	436	655	0	0	0	53,835	52,092	105,927

年齢階級別判定区分の分布【男性】



年齢階級別判定区分の分布【女性】

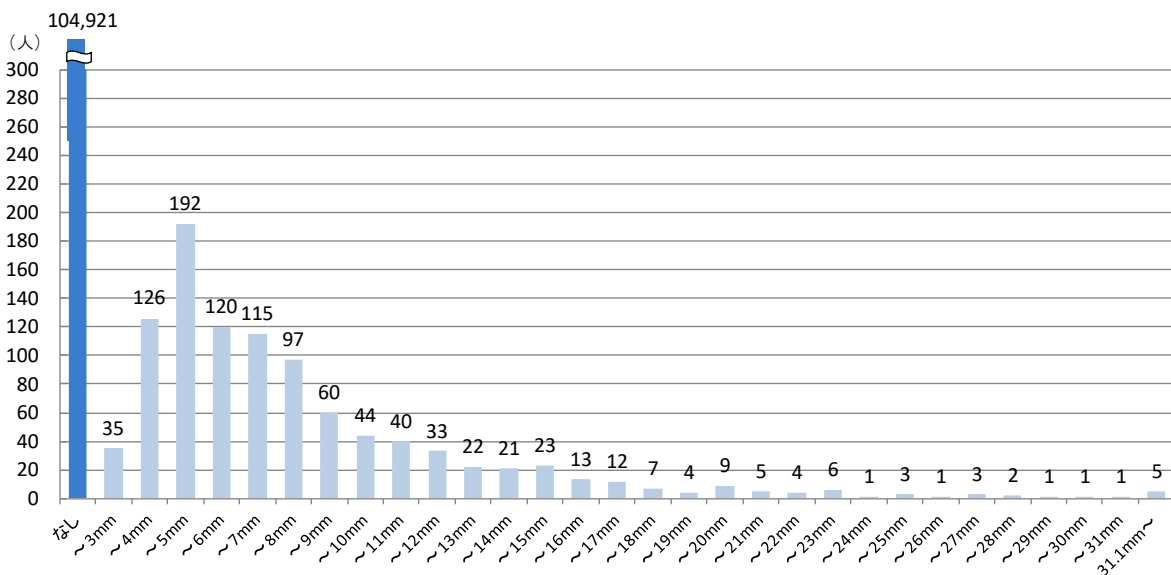
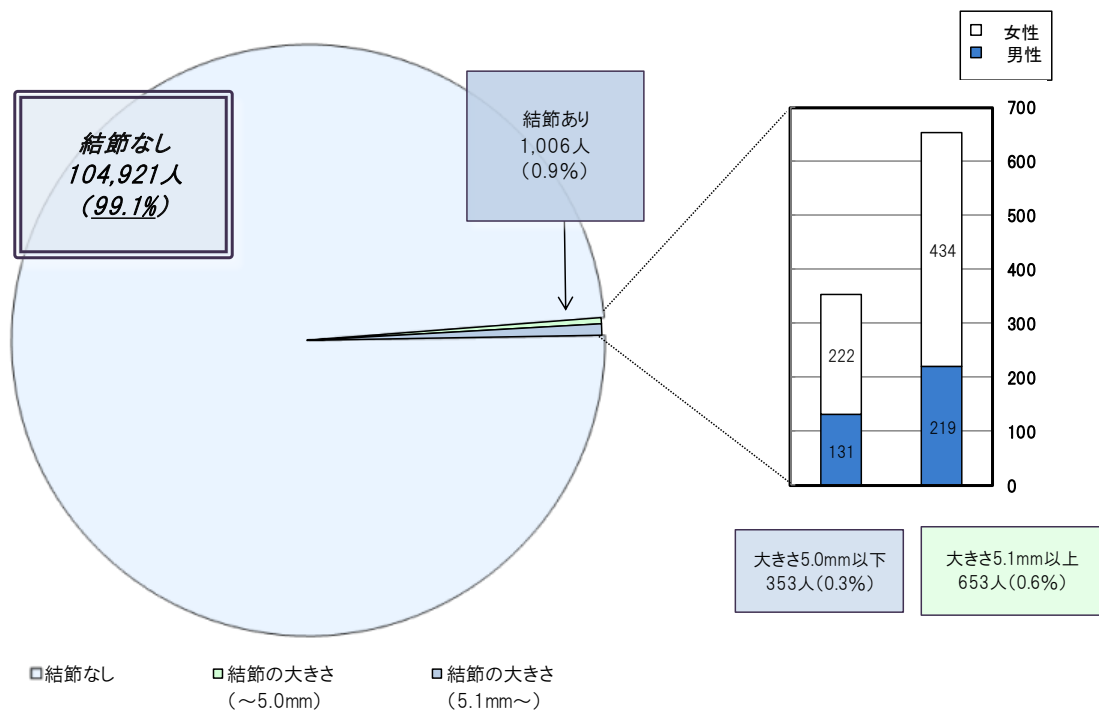


2 結節の有無及び大きさ

(単位 人)

令和元年6月30日現在

結節の有無・大きさ	全体			判定区分	割合
	男性	女性			
なし	104,921	53,485	51,436	A1	99.1%
～3.0mm	35	18	17	A2	0.3%
3.1～5.0mm	318	113	205		
5.1～10.0mm	436	150	286	B	0.6%
10.1～15.0mm	139	51	88		
15.1～20.0mm	45	12	33		
20.1～25.0mm	19	5	14		
25.1mm～	14	1	13		
計	105,927	53,835	52,092		

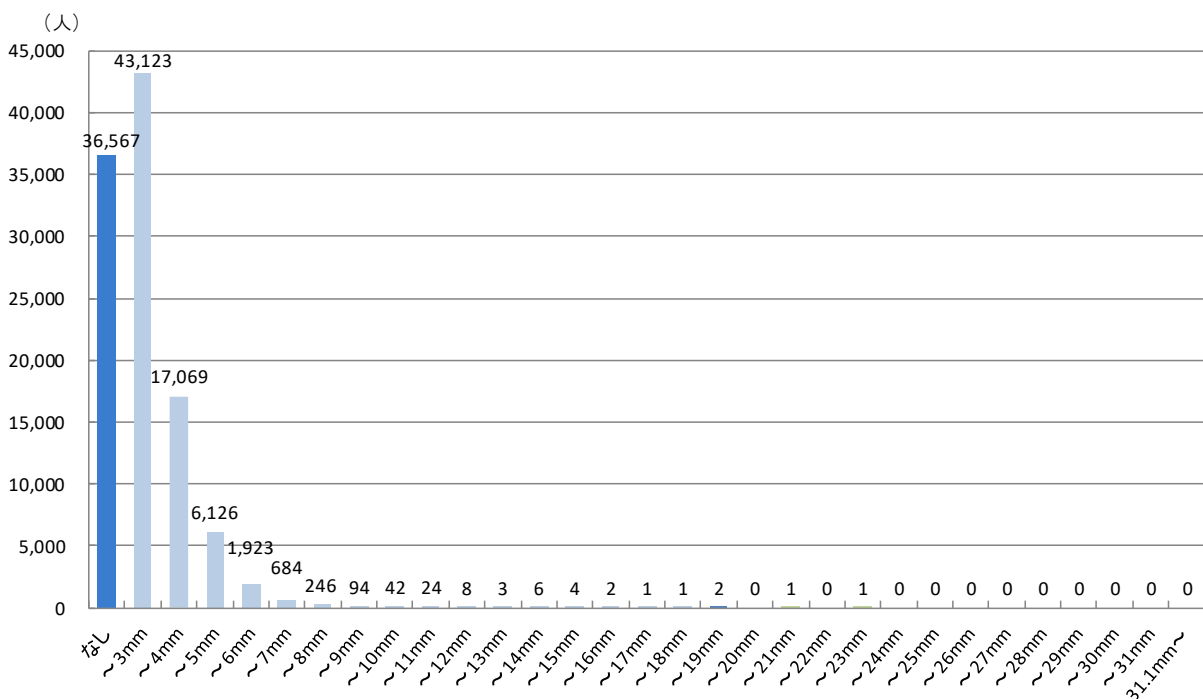
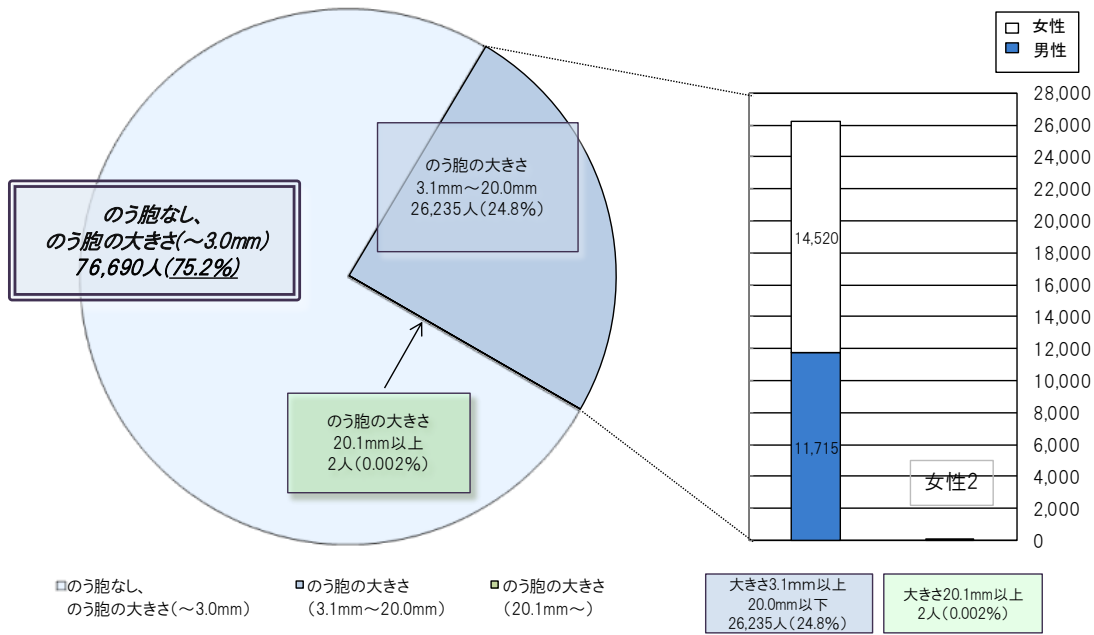


3 のう胞の有無及び大きさ

(単位 人)

令和元年6月30日現在

のう胞の有無・大きさ	全体		判定区分	割合
	男性	女性		
なし	36,567	19,473	A1	75.2%
～3.0mm	43,123	22,647	A2	
3.1～5.0mm	23,195	10,601		
5.1～10.0mm	2,989	1,099		
10.1～15.0mm	45	15	B	0.002%
15.1～20.0mm	6	0		
20.1～25.0mm	2	0		
25.1mm～	0	0		
計	105,927	53,835		



別表 5

地域別二次検査実施状況

令和元年6月30日現在

市町村名	一次検査実施者 (人) ア	二次検査対象者 (人) イ イ/ア(%)	二次検査実施者(人)			結果確定数(人)					
			計 ウ ウ/イ(%)	ウのうち 6~11歳 エ エ/ウ(%)	ウのうち 12~17歳 オ オ/ウ(%)	ウのうち 18歳以上 キ キ/ウ(%)	計 ク ク/ウ(%)	A1相当 ケ ケ/ク(%)	A2相当 コ コ/ク(%)	A1・A2相当以外	
				ウのうち 6~11歳 エ エ/ウ(%)	ウのうち 12~17歳 オ オ/ウ(%)	ウのうち 18歳以上 キ キ/ウ(%)		サ サ/ク(%)	サのうち 細胞診 実施者 シ シ/サ(%)		
避難区域等 13市町村 注1	18,929	110 0.6	80 72.7	7 8.8	56 70.0	17 21.3	77 96.3	1 1.3	1 1.3	75 97.4	5 6.7
中通り 注2	89,995	490 0.5	292 59.6	28 9.6	177 60.6	87 29.8	253 86.6	1 0.4	27 10.7	225 88.9	18 8.0
浜通り 注3	2,672	31 1.2	14 45.2	0 0.0	2 14.3	12 85.7	12 85.7	0 0.0	0 0.0	12 100.0	0 0.0
会津地方 注4	6,303	24 0.4	6 25.0	0 0.0	1 16.7	5 83.3	4 66.7	0 0.0	1 25.0	3 75.0	0 0.0
合計	117,899	655 0.6	392 59.8	35 8.9	236 60.2	121 30.9	346 88.3	2 0.6	29 8.4	315 91.0	23 7.3

注1 田村市、南相馬市、伊達市、川俣町、広野町、楡葉町、富岡町、川内村、大熊町、双葉町、浪江町、葛尾村、飯館村

注2 福島市、郡山市、白河市、須賀川市、二本松市、本宮市、桑折町、国見町、大玉村、鏡石町、天栄村、西郷村、泉崎村、中島村、矢吹町、棚倉町、矢祭町、塙町、鮫川村、石川町、玉川村、平田村、浅川町、古殿町、三春町、小野町

注3 いわき市、相馬市、新地町

注4 会津若松市、喜多方市、下郷町、檜枝岐村、只見町、南会津町、北塩原村、西会津町、磐梯町、猪苗代町、会津坂下町、湯川村、柳津町、三島町、金山町、昭和村、会津美里町

別表 6

悪性ないし悪性疑い者の手術症例

1	平成 30 年度実施対象市町村
	・悪性ないし悪性疑い 13 人（手術実施 1 人：乳頭癌 1 人）
2	平成 31 年度（令和元年度）実施対象市町村
	・悪性ないし悪性疑い 0 人（手術実施 0 人：乳頭癌 0 人）
3	1～2 の合計
	・悪性ないし悪性疑い 13 人（手術実施 1 人：乳頭癌 1 人）