

県民健康調査「甲状腺検査【本格検査(検査3回目)】」実施状況

I 調査概要

1. 目的

子どもたちの健康を長期に見守るために、現時点での甲状腺の状態を把握するための先行検査及び甲状腺の状態を継続して確認するための本格検査(検査2回目)に引き続き、本格検査(検査3回目)を実施している。

2. 対象者

先行検査における対象者(平成4年4月2日から平成23年4月1日までに生まれた福島県民)に加え、本格検査(検査2回目)から平成23年4月2日から平成24年4月1日までに生まれた福島県民にまで拡大して検査を実施している。

3. 実施期間

平成28年5月1日から検査を開始し、20歳を超えるまでの対象者に、平成28年度及び平成29年度の2か年で市町村順に検査を実施し、それ以降は市町村順の枠組みをなくし、受診者に対し受診時期を分かり易くするため、25歳、30歳等の5年ごとの節目の検査を実施している。ただし、25歳時の検査までは5年以上空けないこととする。

4. 実施機関

福島県から委託を受けた福島県立医科大学が、対象者の利便性も考慮し、福島県内外の医療機関等と連携して検査を実施している。(令和元年6月30日現在の協定締結数)

(1) 一次検査

- (i) 県内検査実施機関 81か所
- (ii) 県外検査実施機関 119か所

(2) 二次検査

- (i) 県内検査実施機関 5か所(福島県立医科大学を含む)
- (ii) 県外検査実施機関 37か所

5. 検査方法

(1) 一次検査

超音波画像診断装置により甲状腺の超音波検査を実施。

なお、検査の結果は、以下の基準により複数の専門医により判定している。

- (i) A判定：A1、A2判定の場合は次回(平成30年度以降)の一次検査を行う。
 - (A1) 結節やのう胞を認めなかった場合。
 - (A2) 5.0mm以下の結節や20.0mm以下ののう胞を認めた場合。
- (ii) B判定：B判定の場合は二次検査を実施している。
 - 5.1mm以上の結節や20.1mm以上ののう胞を認めた場合。
 - なお、A2の判定内容であっても、甲状腺の状態等から二次検査を要すると判断した方について、B判定としている。
- (iii) C判定：C判定の場合は二次検査を実施している。
 - 甲状腺の状態等から判断して、直ちに二次検査を要する場合。

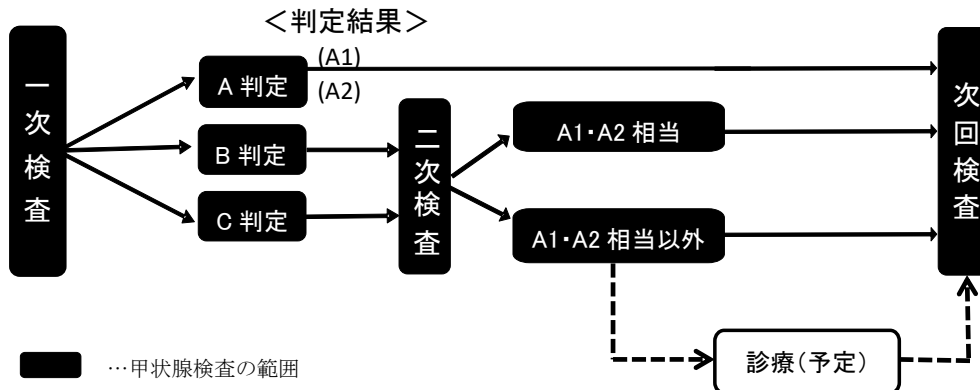
(2) 二次検査

一次検査の結果、B判定またはC判定となった場合は、二次検査の対象となる。二次検査では、詳細な超音波検査、血液検査及び尿検査を行い、必要に応じて穿刺吸引細胞診を実施する。早期に診察が必要と判断した方については優先的に二次検査を実施する。

なお、二次検査の結果、診療（予定）となる方がいる。

(3) 検査の流れ

図 1.検査の流れ



6. 実施対象年度別市町村

平成 28 年度及び平成 29 年度の各実施対象市町村は次のとおり。

図 2. 実施対象年度別市町村



II 調査結果概要（令和元年6月30日現在）

1. 一次検査結果

（1）一次検査実施状況

平成28年5月1日から検査を開始し、平成28年度の25市町村及び平成29年度の34市町村の計59市町村336,669人を対象として、217,879人（64.7%）の検査を実施した（市町村別受診状況及び本県以外の都道府県受診状況は、別表1及び別表2のとおり）。

そのうち、217,869人（100.0%）の受診者について検査結果が確定し、結果通知を発送した（市町村別結果状況は、別表3のとおり）。

検査結果はA1判定の方が76,409人（35.1%）、A2判定の方が139,961人（64.2%）、B判定の方が1,499人（0.7%）、C判定の方は0人であった。

表1.一次検査進捗状況

令和元年6月30日現在

	対象者数 (人) ア	受診者数(人)		判定率 (%) ウ(ウ/イ)	結果判定数(人)				
		受診率 (%) イ(イ/ア)	うち県外 受診		判定区分別内訳(割合(%))				
					A		二次検査対象者		
					A1 エ(エ/ウ)	A2 オ(オ/ウ)	B カ(カ/ウ)	C キ(キ/ウ)	
平成28年度 実施対象市町村計	191,876	126,368 (65.9)	8,900	126,363 (100.0)	44,031 (34.8)	81,529 (64.5)	803 (0.6)	0 (0.0)	
平成29年度 実施対象市町村計	144,793	91,511 (63.2)	3,593	91,506 (100.0)	32,378 (35.4)	58,432 (63.9)	696 (0.8)	0 (0.0)	
合計	336,669	217,879 (64.7)	12,493	217,869 (100.0)	76,409 (35.1)	139,961 (64.2)	1,499 (0.7)	0 (0.0)	

表2.結節・のう胞の人数・割合

令和元年6月30日現在

	結果判定数(人) ア	アに対する結節・のう胞の人数(割合(%))			
		結節		のう胞	
		5.1mm以上 イ(イ/ア)	5.0mm以下 ウ(ウ/ア)	20.1mm以上 エ(エ/ア)	20.0mm以下 オ(オ/ア)
平成28年度 実施対象市町村計	126,363	803 (0.6)	429 (0.3)	0 (0.0)	81,912 (64.8)
平成29年度 実施対象市町村計	91,506	693 (0.8)	399 (0.4)	3 (0.0)	58,733 (64.2)
合計	217,869	1,496 (0.7)	828 (0.4)	3 (0.0)	140,645 (64.6)

- ・小数で表示されている数値は、その下の位で四捨五入している。以降の表、別表も同様である。
- ・平成28年度実施対象市町村及び平成29年度実施対象市町村の対象者は、2年間で、前半・後半に分けて、市町村ごとに行う本格検査対象者（20歳を超えるまで）を計上しており、5年ごとの節目の検査対象者（平成4年度、平成5年度生まれ）を除いている。
- ・節目の検査対象者については、別途、計上する。平成4年度生まれの対象者（約23,000人）は平成29年度、平成5年度生まれの対象者（約22,000人）は平成30年度に検査を実施する。

(2) 年齢階級別受診率

平成 28 年度実施対象市町村の平成 28 年 4 月 1 日時点の年齢階級別の受診率は、18 歳以上で 17.1%であった。

平成 29 年度実施対象市町村の平成 29 年 4 月 1 日時点の年齢階級別の受診率は、18 歳以上で 16.5%であった。

表 3.実施対象市町村における年齢階級別受診率 令和元年 6 月 30 日現在

		計	年齢階級別内訳			
			4～7歳	8～12歳	13～17歳	18～23歳
平成28年度実施対象市町村計	年齢階級 注		4～7歳	8～12歳	13～17歳	18～23歳
	対象者数(人) ア	191,876	36,620	51,003	56,840	47,413
	受診者数(人) イ	126,368	26,425	45,553	46,267	8,123
	受診率(%) イ/ア	65.9	72.2	89.3	81.4	17.1
平成29年度実施対象市町村計	年齢階級 注		5～7歳	8～12歳	13～17歳	18～24歳
	対象者数(人) ア	144,793	19,316	37,165	41,995	46,317
	受診者数(人) イ	91,511	14,957	33,947	34,966	7,641
	受診率(%) イ/ア	63.2	77.4	91.3	83.3	16.5
合 計	対象者数(人) ア	336,669	55,936	88,168	98,835	93,730
	受診者数(人) イ	217,879	41,382	79,500	81,233	15,764
	受診率(%) イ/ア	64.7	74.0	90.2	82.2	16.8

注 年齢階級は、各年度 4 月 1 日時点の年齢

(3) 本格検査（検査 2 回目）結果との比較

本格検査（検査 3 回目）を受診した方の本格検査（検査 2 回目）結果との比較については、表 4 のとおり。

検査 2 回目で A 判定（A1 及び A2 判定）と判断された 201,499 人のうち、検査 3 回目で A 判定（A1 及び A2 判定）は 200,804 人（99.7%）、B 判定は 695 人（0.3%）であった。

また、検査 2 回目で B 判定と判断された 1,147 人のうち、検査 3 回目で A 判定（A1 及び A2 判定）は 442 人（38.5%）、B 判定は 705 人（61.5%）であった。

表 4.本格検査(検査 2 回目)結果との比較 令和元年 6 月 30 日現在

		本格検査 (検査2回目)結果 計 注1	本格検査(検査3回目)結果内訳 注2				
			A		B	C	
			A1 イ (イ/ア)	A2 ウ (ウ/ア)	エ (エ/ア)	オ (オ/ア)	
本格検査 (検査2 回目) 検査結果	A	A1	79,741 (100.0)	57,627 (72.3)	21,978 (27.6)	136 (0.2)	0 (0.0)
		A2	121,758 (100.0)	12,170 (10.0)	109,029 (89.5)	559 (0.5)	0 (0.0)
	B	1,147 (100.0)	62 (5.4)	380 (33.1)	705 (61.5)	0 (0.0)	
	C	0 (0.0)	0 (0.0)	0 (0.0)	0 (0.0)	0 (0.0)	
	受診なし	15,223 (100.0)	6,550 (43.0)	8,574 (56.3)	99 (0.7)	0 (0.0)	
計		217,869 (100.0)	76,409 (35.1)	139,961 (64.2)	1,499 (0.7)	0 (0.0)	

注1 上段は検査3回目結果確定者の検査2回目検査結果(人)。検査2回目結果総数(270,557人)の内訳ではない。

注2 上段は検査2回目結果に対する検査3回目結果内訳(人)。下段は割合(%)。

2. 二次検査結果

(1) 二次検査実施状況

平成 28 年 10 月から二次検査を実施し、対象者 1,499 人のうち 1,090 人 (72.7%) が受診し、そのうち 1,038 人 (95.2%) が二次検査を終了した (地域別実施状況については別表 5 のとおり)。

その 1,038 人のうち、詳細な検査の結果、106 人 (A1 相当 8 人と A2 相当の 98 人) (10.2%) は、一次検査基準で A1、A2 の範囲内であることが確認された (甲状腺に疾病のある方を含む)。932 人 (89.8%) は、A1・A2 相当以外と確認された。

表 5. 二次検査進捗状況

令和元年 6 月 30 日現在

	対象者数 (人)	受診者数(人) 受診率 (%)	確定率 (%)	結果確定数(人)				
				A1相当	A2相当	A1・A2相当以外		
						うち細胞診受診者 キ(キ/カ)		
ア	イ(イ/ア)	ウ(ウ/イ)	エ(エ/ウ)	オ(オ/ウ)	カ(カ/ウ)			
平成28年度 実施対象市町村計	803	605 (75.3)	573 (94.7)	5 (0.9)	57 (9.9)	511 (89.2)	37 (7.2)	
平成29年度 実施対象市町村計	696	485 (69.7)	465 (95.9)	3 (0.6)	41 (8.8)	421 (90.5)	35 (8.3)	
合計	1,499	1,090 (72.7)	1,038 (95.2)	8 (0.8)	98 (9.4)	932 (89.8)	72 (7.7)	

(2) 細胞診等結果

穿刺吸引細胞診を実施した方のうち、29 人が悪性ないし悪性疑いの判定となった。

29 人の性別は男性 12 人、女性 17 人であった。また、二次検査時点での年齢は 12 歳から 23 歳 (平均年齢は 16.4±2.8 歳)、腫瘍の大きさは 5.6mm から 33.0mm (平均腫瘍径は 13.2±6.5mm) であった。

なお、29 人の本格検査 (検査 2 回目) の結果は、A 判定が 19 人 (A1 が 6 人、A2 が 13 人)、B 判定が 7 人であり、未受診が 3 人であった。

表 6. 細胞診結果 (平均年齢と平均腫瘍径の () 内は範囲を示す)

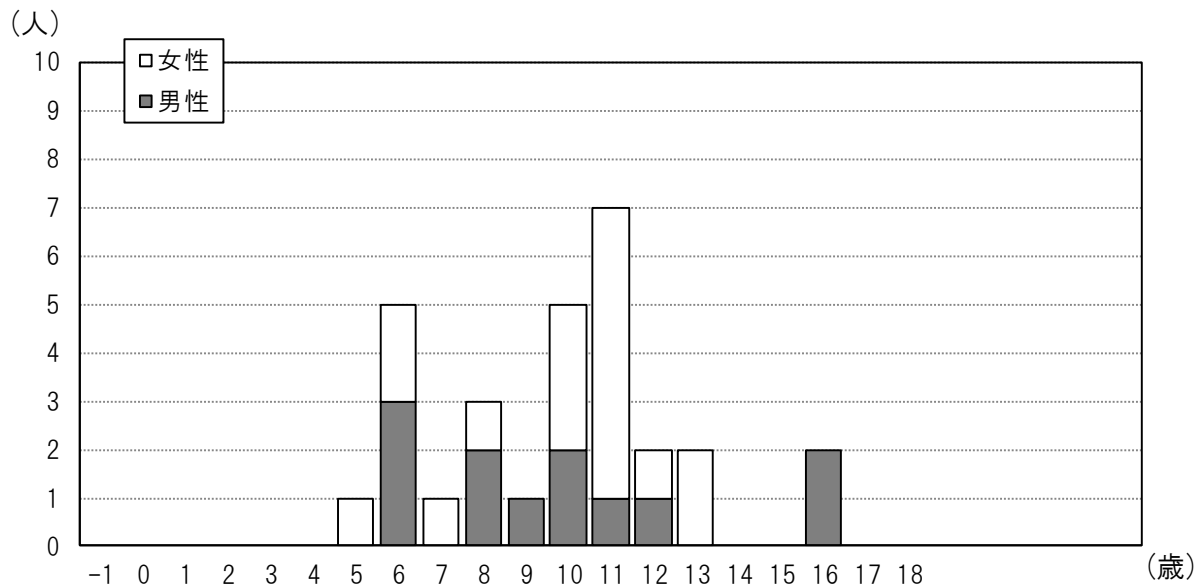
ア	平成 28 年度実施対象市町村
	・悪性ないし悪性疑い 12 人 注
	・男性：女性 6 人：6 人
	・平均年齢 16.3±3.0 歳 (12-23 歳)、震災当時 10.3±2.8 歳 (6-16 歳)
	・平均腫瘍径 14.0±6.0 mm (8.7-30.4 mm)
イ	平成 29 年度実施対象市町村
	・悪性ないし悪性疑い 17 人 注
	・男性：女性 6 人：11 人
	・平均年齢 16.5±2.8 歳 (12-22 歳)、震災当時 9.4±2.9 歳 (5-16 歳)
	・平均腫瘍径 12.6±7.0 mm (5.6-33.0 mm)
ウ	合計
	・悪性ないし悪性疑い 29 人 注
	・男性：女性 12 人：17 人
	・平均年齢 16.4±2.8 歳 (12-23 歳)、震災当時 9.8±2.9 歳 (5-16 歳)
	・平均腫瘍径 13.2±6.5 mm (5.6-33.0 mm)

注 手術症例については別表 6 のとおり。

(3) 細胞診等で悪性ないし悪性疑いであった方の年齢分布

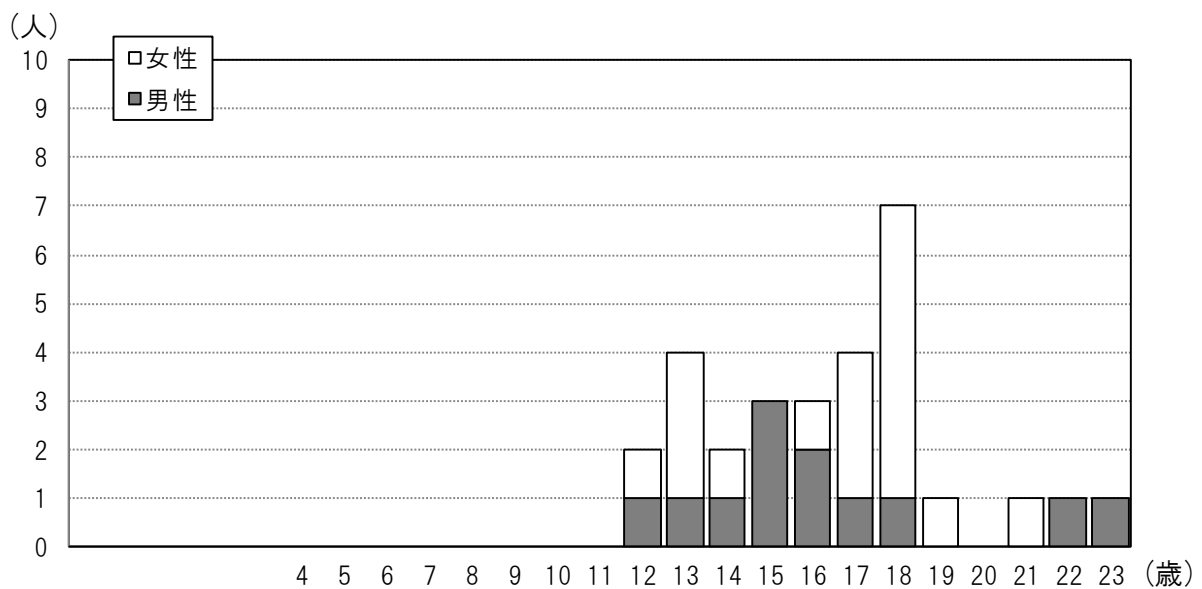
細胞診等で悪性ないし悪性疑いであった29人の平成23年3月11日時点の年齢による分布は図3、二次検査時点の年齢による分布は図4のとおり。

図3.平成23年3月11日時点の年齢による分布



-1は、平成23年4月2日から平成24年4月1日までに生まれた福島県民を示す。

図4.二次検査時点の年齢による分布



(4) 細胞診等による悪性ないし悪性疑いであった方の基本調査結果

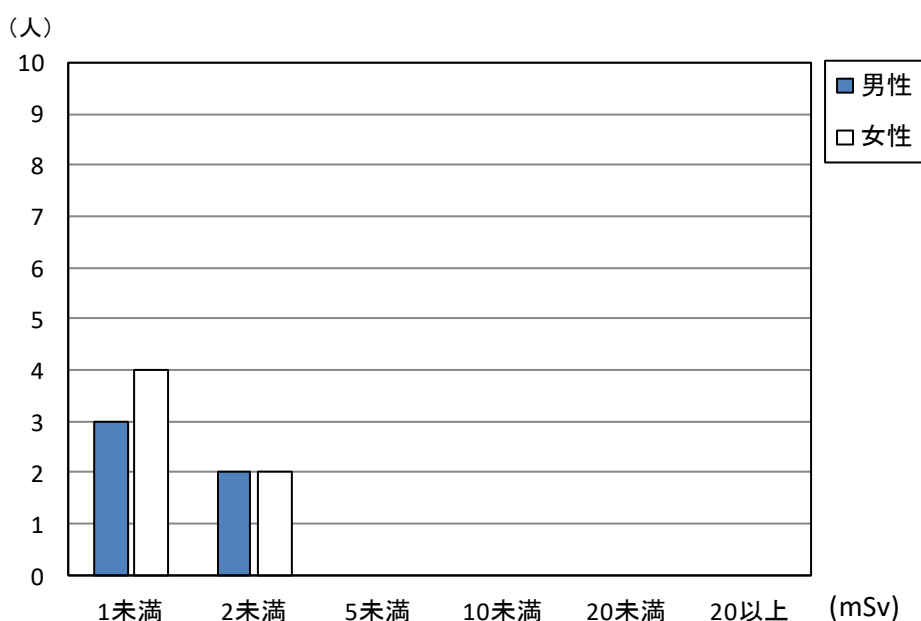
29人のうち基本調査問診票を提出した方は11人(37.9%)で、推計結果が通知された方は11人であった。このうち最大実効線量は1.5mSvであった。

表 7. 基本調査問診票提出者の外部被ばく実効線量推計内訳(人)

令和元年 6 月 30 日現在

実効線量 (mSv)	震災時年齢(歳)									
	0~5		6~10		11~15		16~18		合計	
	男性	女性	男性	女性	男性	女性	男性	女性	男性	女性
1未満	0	0	3	0	0	4	0	0	3	4
2未満	0	0	1	1	1	1	0	0	2	2
5未満	0	0	0	0	0	0	0	0	0	0
10未満	0	0	0	0	0	0	0	0	0	0
20未満	0	0	0	0	0	0	0	0	0	0
20以上	0	0	0	0	0	0	0	0	0	0
合計	0	0	4	1	1	5	0	0	5	6

図 5. 基本調査問診票提出者の外部被ばく実効線量推計内訳



(5) 血液検査及び尿中ヨウ素(令和元年 6 月 30 日現在)

表 8. 血液データ

	FT4 注1 (ng/dL)	FT3 注2 (pg/mL)	TSH 注3 (μ IU/mL)	Tg 注4 (ng/mL)	TgAb 注5 (IU/mL)	TPOAb 注6 (IU/mL)
基準値	0.95~1.74 注7	2.13~4.07 注7	0.340~3.880 注7	33.7 以下	28.0 未満	16.0 未満
悪性ないし悪性疑い29人	1.2 \pm 0.1 (3.4%)	3.6 \pm 0.7 (17.2%)	1.8 \pm 1.2 (17.2%)	30.6 \pm 39.3 (27.6%)	20.7%	13.8%
その他978人	1.2 \pm 0.2 (6.2%)	3.5 \pm 0.5 (6.3%)	1.3 \pm 4.4 (9.0%)	29.2 \pm 98.8 (14.4%)	8.2%	12.8%

表 9. 尿中ヨウ素データ

μ g/day

	最小値	25%値	中央値	75%値	最大値
悪性ないし悪性疑い29人	69	149	230	406	3510
その他980人	26	109	176	323	8910

注 1 FT4 (遊離サイロキシン) ..ヨードの数が4つの甲状腺ホルモン。甲状腺中毒症では高値(代表的疾患:バセドウ病)、甲状腺機能低下症では低値(代表的疾患:橋本病)にな

ることが多い。数値は平均±SDで示し、基準範囲外の割合を（）内に示した。

- 注2 FT3（遊離トリヨードサイロニン）・・・ヨードの数が3つの甲状腺ホルモン。甲状腺中毒症では高値（代表的疾患：バセドウ病）、甲状腺機能低下症では低値（代表的疾患：橋本病）になることが多い。数値は平均±SDで示し、基準範囲外の割合を（）内に示した。
- 注3 TSH（甲状腺刺激ホルモン）・・・脳の下垂体から出ているホルモンで甲状腺へ甲状腺ホルモンを出すよう命令する。橋本病では高値、バセドウ病では低値になることが多い。数値は平均±SDで示し、基準範囲外の割合を（）内に示した。
- 注4 Tg（サイログロブリン）・・・甲状腺ホルモンになる直前の物質。甲状腺内に多量に存在する。甲状腺が破壊されたり、腫瘍がTgを産生していたりする場合に高値になることが多い。数値は平均±SDで示し、基準範囲外の割合を（）内に示した。
- 注5 TgAb（抗サイログロブリン抗体）・・・サイログロブリンに対する自己抗体。橋本病やバセドウ病で高値になることが多い。基準値を超えたものの割合を示す。
- 注6 TPOAb（抗甲状腺ペルオキシダーゼ抗体）・・・ペルオキシダーゼという酵素に対しての自己抗体。橋本病やバセドウ病で高値。基準値を超えたものの割合を示す。
- 注7 基準値は年齢ごとに異なる。

(6) 地域別二次検査結果 (令和元年6月30日現在)

悪性ないし悪性疑いであった方の割合は、浜通りが0.03%、国が指定した避難区域等の13市町村、会津地方が0.02%、中通りが0.01%である。

表10. 地域別結果

	一次検査受診者 (人) ア	二次検査対象者 (人) イ	二次検査対象者 の割合(%) イ/ア	二次検査受診者 (人)	悪性ないし悪性 疑い(人) ウ	悪性ないし悪性 疑いの割合(%) ウ/ア
避難区域等 13市町村 注1	27,080	212	0.8	160	5	0.02
中通り 注2	121,903	759	0.6	560	8	0.01
浜通り 注3	41,289	323	0.8	229	11	0.03
会津地方 注4	27,607	205	0.7	141	5	0.02
合計	217,879	1,499	0.7	1,090	29	0.01

注1 田村市、南相馬市、伊達市、川俣町、広野町、檜葉町、富岡町、川内村、大熊町、双葉町、浪江町、葛尾村、飯館村

注2 福島市、郡山市、白河市、須賀川市、二本松市、本宮市、桑折町、国見町、大玉村、鏡石町、天栄村、西郷村、泉崎村、中島村、矢吹町、棚倉町、矢祭町、塙町、鮫川村、石川町、玉川村、平田村、浅川町、古殿町、三春町、小野町

注3 いわき市、相馬市、新地町

注4 会津若松市、喜多方市、下郷町、檜枝岐村、只見町、南会津町、北塩原村、西会津町、磐梯町、猪苗代町、会津坂下町、湯川村、柳津町、三島町、金山町、昭和村、会津美里町

3. こころのケア・サポート

(1) 一次検査におけるサポートについて

平成27年7月から公共施設等の一般会場での一次検査では検査結果説明ブースを設置し、検査終了後、医師が超音波画像を提示しながら、結果を説明している。令和元年6月30日現在で、説明ブースを利用した方は受診者32,791人のうち27,838人(84.9%)であった。また、説明ブースを設置できない学校での検査については、学校説明会での対応や必要に応じて電話相談などの代替手段を行っている。

※説明ブースを利用した方には、検査2回目の方も含む。

(2) 二次検査におけるサポートについて

福島県立医科大学内にサポートチームを立ち上げ、二次検査対象者に対して、心配や不安へのこころのケア・サポートを行い、その他WEB相談による質問・相談を受け付けるなどの対応を行っている。

なお、本格検査開始以降、令和元年6月30日現在で、1,173人のサポートをしており、性別は男性413人、女性760人であった。この方々に延べ2,428回の相談対応等をしており、その内訳は初回受診時1,345回(55.4%)、2回目以降受診時1,017回(41.9%)（うち穿刺吸引細胞診時139回(5.7%)）、インフォームドコンセント時66回(2.7%)であった。

また、保険診療移行後についても病院のチームと連携し、継続して支援を行っている。

※二次検査におけるサポートをした方には、検査2回目の方も含む。

別表 1

市町村別一次検査実施状況

令和元年 6 月 30 日現在

	対象者数 (人) ア	受診者数 (人) イ	うち 県外受診 注1	受診率 (%) イ/ア	年齢階級別受診者数(人) 年齢階級別内訳(%) 注2				イのうち県 外居住者 数(人) ウ注3	イのうち県 外居住者 の割合 (%) ウ/イ
					4~9歳	10~14歳	15~19歳	20歳以上		
平成28年度実施対象市町村										
川俣町	2,142	1,409	34	65.8	408 29.0	544 38.6	409 29.0	48 3.4	77	5.5
浪江町	3,315	1,954	508	58.9	581 29.7	664 34.0	576 29.5	133 6.8	585	29.9
飯館村	987	604	23	61.2	174 28.8	261 43.2	151 25.0	18 3.0	42	7.0
南相馬市	11,540	7,076	1,236	61.3	2,208 31.2	2,726 38.5	1,839 26.0	303 4.3	1,339	18.9
伊達市	10,210	7,085	242	69.4	2,028 28.6	2,674 37.7	2,095 29.6	288 4.1	262	3.7
田村市	6,344	4,054	99	63.9	1,269 31.3	1,594 39.3	1,105 27.3	86 2.1	183	4.5
広野町	975	546	66	56.0	163 29.9	185 33.9	154 28.2	44 8.1	62	11.4
檜葉町	1,281	771	99	60.2	214 27.8	270 35.0	222 28.8	65 8.4	101	13.1
富岡町	2,751	1,474	298	53.6	393 26.7	509 34.5	450 30.5	122 8.3	327	22.2
川内村	297	171	15	57.6	47 27.5	72 42.1	49 28.7	3 1.8	15	8.8
大熊町	2,259	1,343	270	59.5	418 31.1	496 36.9	349 26.0	80 6.0	303	22.6
双葉町	1,133	464	117	41.0	139 30.0	184 39.7	117 25.2	24 5.2	125	26.9
葛尾村	211	129	4	61.1	36 27.9	50 38.8	32 24.8	11 8.5	10	7.8
福島市	49,340	34,099	2,096	69.1	10,281 30.2	12,202 35.8	10,176 29.8	1,440 4.2	2,379	7.0
二本松市	9,308	6,347	230	68.2	1,955 30.8	2,456 38.7	1,747 27.5	189 3.0	250	3.9
本宮市	5,615	3,898	124	69.4	1,316 33.8	1,445 37.1	1,030 26.4	107 2.7	128	3.3
大玉村	1,468	1,051	34	71.6	358 34.1	405 38.5	256 24.4	32 3.0	33	3.1
郡山市	59,469	38,112	2,849	64.1	11,583 30.4	14,398 37.8	10,610 27.8	1,521 4.0	3,045	8.0
桑折町	1,854	1,354	39	73.0	424 31.3	501 37.0	370 27.3	59 4.4	39	2.9
国見町	1,405	1,020	30	72.6	275 27.0	385 37.7	304 29.8	56 5.5	31	3.0
天栄村	966	634	24	65.6	191 30.1	258 40.7	164 25.9	21 3.3	23	3.6
白河市	11,352	7,647	295	67.4	2,261 29.6	2,853 37.3	2,251 29.4	282 3.7	365	4.8
西郷村	3,722	2,560	110	68.8	787 30.7	951 37.1	705 27.5	117 4.6	140	5.5
泉崎村	1,163	799	12	68.7	239 29.9	310 38.8	222 27.8	28 3.5	19	2.4
三春町	2,769	1,767	46	63.8	454 25.7	628 35.5	595 33.7	90 5.1	43	2.4
小計	191,876	126,368	8,900	65.9	38,202 30.2	47,021 37.2	35,978 28.5	5,167 4.1	9,926	7.9

注 1 受診者のうち県外検査実施機関で検査を受診した人数及び福島県立医科大学から県外へ出向いて実施した検査を受診した人数（令和元年 5 月 31 日現在）。

注 2 上段には受診者数を、下段には受診者数イの階級別割合を記載。

注 3 受診者のうち県外住所の方の人数。

・年齢階級は本格検査（検査 3 回目）の検査受診時点の年齢である。以降の別表も同様である。

	対象者数 (人) ア	受診者数 (人) イ	うち 県外受診 注1	受診率 (%) イ/ア	年齢級別受診者数(人) 年齢級別内訳(%) 注2				イのうち県 外居住者 数(人) ウ注3	イのうち県 外居住者 の割合 (%) ウ/イ
					4~9歳	10~14歳	15~19歳	20歳以上		
平成29年度実施対象市町村										
いわき市	56,810	36,618	2,005	64.5	8,793	13,724	11,600	2,501	2,001	5.5
					24.0	37.5	31.7	6.8		
須賀川市	14,113	9,247	275	65.5	2,570	3,476	2,699	502	302	3.3
					27.8	37.6	29.2	5.4		
相馬市	6,252	3,822	256	61.1	1,137	1,410	1,110	165	288	7.5
					29.7	36.9	29.0	4.3		
鏡石町	2,417	1,590	44	65.8	436	614	470	70	46	2.9
					27.4	38.6	29.6	4.4		
新地町	1,320	849	34	64.3	212	333	263	41	44	5.2
					25.0	39.2	31.0	4.8		
中島村	972	645	6	66.4	177	240	202	26	8	1.2
					27.4	37.2	31.3	4.0		
矢吹町	3,041	1,961	43	64.5	632	736	519	74	48	2.4
					32.2	37.5	26.5	3.8		
石川町	2,530	1,609	36	63.6	485	591	470	63	47	2.9
					30.1	36.7	29.2	3.9		
矢祭町	930	578	16	62.2	187	219	148	24	12	2.1
					32.4	37.9	25.6	4.2		
浅川町	1,210	819	27	67.7	214	316	251	38	36	4.4
					26.1	38.6	30.6	4.6		
平田村	1,101	691	8	62.8	208	268	196	19	11	1.6
					30.1	38.8	28.4	2.7		
棚倉町	2,749	1,752	42	63.7	536	677	479	60	51	2.9
					30.6	38.6	27.3	3.4		
塙町	1,492	889	27	59.6	260	348	242	39	31	3.5
					29.2	39.1	27.2	4.4		
鮫川村	617	382	12	61.9	120	154	96	12	17	4.5
					31.4	40.3	25.1	3.1		
小野町	1,716	1,031	21	60.1	318	423	254	36	18	1.7
					30.8	41.0	24.6	3.5		
玉川村	1,210	798	10	66.0	222	333	220	23	10	1.3
					27.8	41.7	27.6	2.9		
古殿町	946	623	16	65.9	197	232	158	36	16	2.6
					31.6	37.2	25.4	5.8		
檜枝岐村	94	47	5	50.0	14	13	17	3	4	8.5
					29.8	27.7	36.2	6.4		
南会津町	2,512	1,472	25	58.6	437	559	428	48	23	1.6
					29.7	38.0	29.1	3.3		
金山町	177	89	1	50.3	19	42	25	3	1	1.1
					21.3	47.2	28.1	3.4		
昭和村	127	74	3	58.3	26	26	20	2	4	5.4
					35.1	35.1	27.0	2.7		
三島町	174	107	1	61.5	24	44	37	2	1	0.9
					22.4	41.1	34.6	1.9		
下郷町	873	528	9	60.5	160	200	148	20	8	1.5
					30.3	37.9	28.0	3.8		
喜多方市	8,079	4,925	101	61.0	1,336	1,903	1,518	168	108	2.2
					27.1	38.6	30.8	3.4		
西会津町	885	476	9	53.8	135	175	145	21	14	2.9
					28.4	36.8	30.5	4.4		
只見町	642	391	7	60.9	119	147	112	13	5	1.3
					30.4	37.6	28.6	3.3		
猪苗代町	2,383	1,504	40	63.1	456	560	420	68	47	3.1
					30.3	37.2	27.9	4.5		
磐梯町	555	355	9	64.0	105	143	98	9	13	3.7
					29.6	40.3	27.6	2.5		
北塩原村	502	318	7	63.3	98	129	79	12	7	2.2
					30.8	40.6	24.8	3.8		
会津美里町	3,311	2,063	41	62.3	568	832	563	100	45	2.2
					27.5	40.3	27.3	4.8		
会津坂下町	2,790	1,735	48	62.2	489	679	490	77	39	2.2
					28.2	39.1	28.2	4.4		
柳津町	538	342	4	63.6	103	129	96	14	3	0.9
					30.1	37.7	28.1	4.1		
会津若松市	21,119	12,767	400	60.5	3,585	4,811	3,915	456	450	3.5
					28.1	37.7	30.7	3.6		
湯川村	606	414	5	68.3	121	159	115	19	6	1.4
					29.2	38.4	27.8	4.6		
小計	144,793	91,511	3,593	63.2	24,499	34,645	27,603	4,764	3,764	4.1
					26.8	37.9	30.2	5.2		
合計	336,669	217,879	12,493	64.7	62,701	81,666	63,581	9,931	13,690	6.3
					28.8	37.5	29.2	4.6		

別表 2

都道府県別県外検査実施状況

令和元年 5 月 31 日現在

都道府県名	県外検査 実施機関数	受診者数 (人)	都道府県名	県外検査 実施機関数	受診者数 (人)	都道府県名	県外検査 実施機関数	受診者数 (人)
北海道	7	355	福井県	1	23	広島県	2	33
青森県	2	143	山梨県	2	105	山口県	1	22
岩手県	3	306	長野県	2	139	徳島県	1	9
宮城県	2	2,546	岐阜県	1	43	香川県	1	17
秋田県	1	184	静岡県	2	112	愛媛県	1	12
山形県	3	594	愛知県	4	223	高知県	1	14
茨城県	4	770	三重県	1	25	福岡県	3	85
栃木県	8	750	滋賀県	1	22	佐賀県	1	5
群馬県	2	234	京都府	3	99	長崎県	2	27
埼玉県	3	589	大阪府	7	232	熊本県	1	31
千葉県	5	547	兵庫県	2	138	大分県	1	14
東京都	16	2,133	奈良県	2	30	宮崎県	1	29
神奈川県	6	1,033	和歌山県	1	6	鹿児島県	1	19
新潟県	2	590	鳥取県	1	10	沖縄県	1	54
富山県	2	23	島根県	1	15			
石川県	1	43	岡山県	3	60			
						合計	119	12,493

- ・受診者数は県外検査実施機関で検査を受診した人数及び福島県立医科大学から県外へ出向いて実施した検査を受診した人数。
- ・福島県立医科大学から県外へ出向いて検査を行ったのは、神奈川県（1回）。

別表 3

市町村別一次検査結果

令和元年 6 月 30 日現在

	受診者 (人) ア	結果確定数 (人) イ 進捗状況 イ/ア(%)	判定区分別人数(人)				結節(人)		のう胞(人)	
			判定区分別割合(%)				結節の割合(%)		のう胞の割合(%)	
			A1	A2	B	C	5.1mm 以上	5.0mm 以下	20.1mm 以上	20.0mm 以下
平成28年度実施対象市町村										
川俣町	1,409	1,409	490	910	9	0	9	7	0	915
		100.0	34.8	64.6	0.6	0.0	0.6	0.5	0.0	64.9
浪江町	1,954	1,954	652	1,286	16	0	16	9	0	1,289
		100.0	33.4	65.8	0.8	0.0	0.8	0.5	0.0	66.0
飯館村	604	604	203	397	4	0	4	2	0	397
		100.0	33.6	65.7	0.7	0.0	0.7	0.3	0.0	65.7
南相馬市	7,076	7,076	2,568	4,455	53	0	53	32	0	4,477
		100.0	36.3	63.0	0.7	0.0	0.7	0.5	0.0	63.3
伊達市	7,085	7,085	2,460	4,575	50	0	50	23	0	4,599
		100.0	34.7	64.6	0.7	0.0	0.7	0.3	0.0	64.9
田村市	4,054	4,054	1,490	2,518	46	0	46	22	0	2,543
		100.0	36.8	62.1	1.1	0.0	1.1	0.5	0.0	62.7
広野町	546	546	195	347	4	0	4	3	0	346
		100.0	35.7	63.6	0.7	0.0	0.7	0.5	0.0	63.4
楢葉町	771	771	293	475	3	0	3	2	0	476
		100.0	38.0	61.6	0.4	0.0	0.4	0.3	0.0	61.7
富岡町	1,474	1,474	509	952	13	0	13	3	0	959
		100.0	34.5	64.6	0.9	0.0	0.9	0.2	0.0	65.1
川内村	171	171	41	129	1	0	1	0	0	130
		100.0	24.0	75.4	0.6	0.0	0.6	0.0	0.0	76.0
大熊町	1,343	1,343	461	871	11	0	11	6	0	873
		100.0	34.3	64.9	0.8	0.0	0.8	0.4	0.0	65.0
双葉町	464	464	173	289	2	0	2	0	0	290
		100.0	37.3	62.3	0.4	0.0	0.4	0.0	0.0	62.5
葛尾村	129	129	50	79	0	0	0	1	0	79
		100.0	38.8	61.2	0.0	0.0	0.0	0.8	0.0	61.2
福島市	34,099	34,098	11,991	21,914	193	0	193	105	0	22,012
		100.0	35.2	64.3	0.6	0.0	0.6	0.3	0.0	64.6
二本松市	6,347	6,347	2,266	4,036	45	0	45	22	0	4,060
		100.0	35.7	63.6	0.7	0.0	0.7	0.3	0.0	64.0
本宮市	3,898	3,898	1,357	2,524	17	0	17	8	0	2,535
		100.0	34.8	64.8	0.4	0.0	0.4	0.2	0.0	65.0
大玉村	1,051	1,051	374	671	6	0	6	3	0	675
		100.0	35.6	63.8	0.6	0.0	0.6	0.3	0.0	64.2
郡山市	38,112	38,109	13,082	24,789	238	0	238	130	0	24,898
		100.0	34.3	65.0	0.6	0.0	0.6	0.3	0.0	65.3
桑折町	1,354	1,353	492	851	10	0	10	4	0	858
		99.9	36.4	62.9	0.7	0.0	0.7	0.3	0.0	63.4
国見町	1,020	1,020	340	672	8	0	8	2	0	677
		100.0	33.3	65.9	0.8	0.0	0.8	0.2	0.0	66.4
天栄村	634	634	213	414	7	0	7	1	0	419
		100.0	33.6	65.3	1.1	0.0	1.1	0.2	0.0	66.1
白河市	7,647	7,647	2,666	4,940	41	0	41	23	0	4,964
		100.0	34.9	64.6	0.5	0.0	0.5	0.3	0.0	64.9
西郷村	2,560	2,560	829	1,718	13	0	13	8	0	1,723
		100.0	32.4	67.1	0.5	0.0	0.5	0.3	0.0	67.3
泉崎村	799	799	272	525	2	0	2	5	0	525
		100.0	34.0	65.7	0.3	0.0	0.3	0.6	0.0	65.7
三春町	1,767	1,767	564	1,192	11	0	11	8	0	1,193
		100.0	31.9	67.5	0.6	0.0	0.6	0.5	0.0	67.5
小計	126,368	126,363	44,031	81,529	803	0	803	429	0	81,912
		100.0	34.8	64.5	0.6	0.0	0.6	0.3	0.0	64.8

令和元年6月30日現在

受診者 (人) ア	結果確定数 (人) イ 進捗状況 イ/ア(%)	判定区分別人数(人)				結節(人)		のう胞(人)		
		判定区分別割合(%)				結節の割合(%)		のう胞の割合(%)		
		A		B	C	5.1mm 以上	5.0mm 以下	20.1mm 以上	20.0mm 以下	
		A1	A2							
平成29年度実施対象市町村										
いわき市	36,618	36,615 100.0	12,654 34.6	23,678 64.7	283 0.8	0 0.0	281 0.8	145 0.4	2 0.0	23,795 65.0
須賀川市	9,247	9,247 100.0	3,236 35.0	5,928 64.1	83 0.9	0 0.0	83 0.9	46 0.5	0 0.0	5,969 64.6
相馬市	3,822	3,822 100.0	1,536 40.2	2,253 58.9	33 0.9	0 0.0	33 0.9	21 0.5	0 0.0	2,270 59.4
鏡石町	1,590	1,590 100.0	528 33.2	1,050 66.0	12 0.8	0 0.0	12 0.8	7 0.4	0 0.0	1,056 66.4
新地町	849	849 100.0	307 36.2	535 63.0	7 0.8	0 0.0	7 0.8	4 0.5	0 0.0	537 63.3
中島村	645	645 100.0	226 35.0	416 64.5	3 0.5	0 0.0	3 0.5	4 0.6	0 0.0	415 64.3
矢吹町	1,961	1,961 100.0	682 34.8	1,271 64.8	8 0.4	0 0.0	8 0.4	4 0.2	0 0.0	1,274 65.0
石川町	1,609	1,609 100.0	639 39.7	962 59.8	8 0.5	0 0.0	8 0.5	4 0.2	0 0.0	965 60.0
矢祭町	578	578 100.0	196 33.9	379 65.6	3 0.5	0 0.0	3 0.5	1 0.2	0 0.0	381 65.9
浅川町	819	819 100.0	292 35.7	518 63.2	9 1.1	0 0.0	9 1.1	3 0.4	0 0.0	524 64.0
平田村	691	691 100.0	271 39.2	415 60.1	5 0.7	0 0.0	5 0.7	2 0.3	0 0.0	416 60.2
棚倉町	1,752	1,751 99.9	634 36.2	1,107 63.2	10 0.6	0 0.0	10 0.6	8 0.5	0 0.0	1,114 63.6
塙町	889	889 100.0	322 36.2	558 62.8	9 1.0	0 0.0	9 1.0	5 0.6	0 0.0	561 63.1
鮫川村	382	382 100.0	139 36.4	239 62.6	4 1.0	0 0.0	4 1.0	3 0.8	0 0.0	241 63.1
小野町	1,031	1,031 100.0	309 30.0	714 69.3	8 0.8	0 0.0	8 0.8	3 0.3	0 0.0	718 69.6
玉川村	798	798 100.0	283 35.5	512 64.2	3 0.4	0 0.0	3 0.4	6 0.8	0 0.0	513 64.3
古殿町	623	623 100.0	238 38.2	382 61.3	3 0.5	0 0.0	3 0.5	2 0.3	0 0.0	383 61.5
檜枝岐村	47	47 100.0	21 44.7	26 55.3	0 0.0	0 0.0	0 0.0	0 0.0	0 0.0	26 55.3
南会津町	1,472	1,472 100.0	552 37.5	909 61.8	11 0.7	0 0.0	11 0.7	3 0.2	0 0.0	913 62.0
金山町	89	89 100.0	31 34.8	57 64.0	1 1.1	0 0.0	1 1.1	1 1.1	0 0.0	57 64.0
昭和村	74	74 100.0	34 45.9	38 51.4	2 2.7	0 0.0	2 2.7	0 0.0	0 0.0	39 52.7
三島町	107	107 100.0	28 26.2	78 72.9	1 0.9	0 0.0	1 0.9	1 0.9	0 0.0	79 73.8
下郷町	528	528 100.0	220 41.7	303 57.4	5 0.9	0 0.0	5 0.9	1 0.2	0 0.0	307 58.1
喜多方市	4,925	4,925 100.0	1,761 35.8	3,128 63.5	36 0.7	0 0.0	36 0.7	27 0.5	0 0.0	3,139 63.7
西会津町	476	476 100.0	178 37.4	294 61.8	4 0.8	0 0.0	4 0.8	2 0.4	0 0.0	293 61.6
只見町	391	391 100.0	144 36.8	245 62.7	2 0.5	0 0.0	2 0.5	1 0.3	0 0.0	247 63.2
猪苗代町	1,504	1,504 100.0	526 35.0	963 64.0	15 1.0	0 0.0	15 1.0	7 0.5	0 0.0	974 64.8
磐梯町	355	355 100.0	131 36.9	222 62.5	2 0.6	0 0.0	2 0.6	2 0.6	0 0.0	223 62.8
北塩原村	318	318 100.0	107 33.6	209 65.7	2 0.6	0 0.0	2 0.6	1 0.3	0 0.0	209 65.7
会津美里町	2,063	2,063 100.0	769 37.3	1,279 62.0	15 0.7	0 0.0	15 0.7	12 0.6	0 0.0	1,285 62.3
会津坂下町	1,735	1,735 100.0	584 33.7	1,137 65.5	14 0.8	0 0.0	14 0.8	17 1.0	0 0.0	1,140 65.7
柳津町	342	342 100.0	123 36.0	219 64.0	0 0.0	0 0.0	0 0.0	0 0.0	0 0.0	219 64.0
会津若松市	12,767	12,766 100.0	4,526 35.5	8,148 63.8	92 0.7	0 0.0	91 0.7	54 0.4	1 0.0	8,189 64.1
湯川村	414	414 100.0	151 36.5	260 62.8	3 0.7	0 0.0	3 0.7	2 0.5	0 0.0	262 63.3
小計	91,511	91,506 100.0	32,378 35.4	58,432 63.9	696 0.8	0 0.0	693 0.8	399 0.4	3 0.0	58,733 64.2
合計	217,879	217,869 100.0	76,409 35.1	139,961 64.2	1,499 0.7	0 0.0	1,496 0.7	828 0.4	3 0.0	140,645 64.6

別表 4

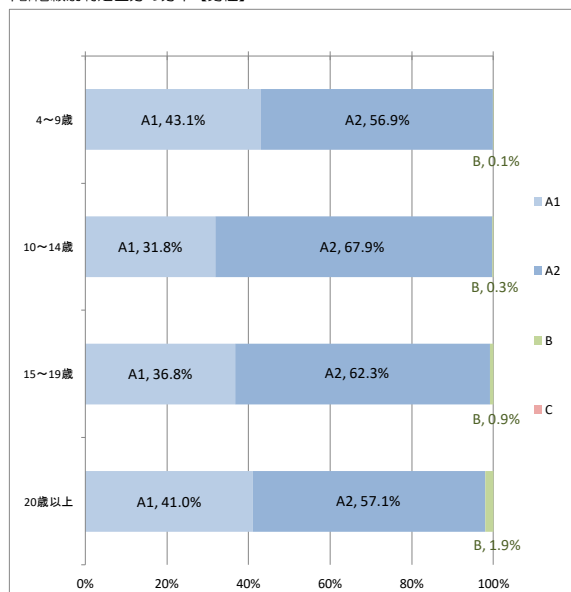
1 検査結果確定者の年齢及び性別

(単位 人)

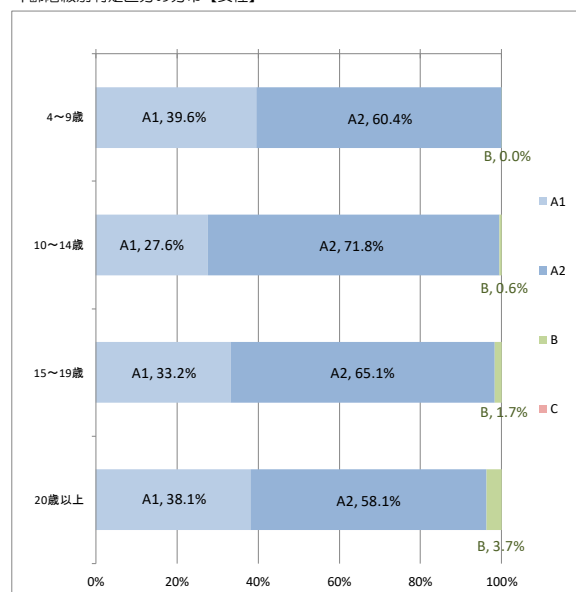
令和元年 6 月 30 日現在

判定・性別 年齢階級	A						B			C			合計		
	A1			A2			男性	女性	計	男性	女性	計	男性	女性	計
	男性	女性	計	男性	女性	計									
4～9歳	13,887	12,061	25,948	18,338	18,383	36,721	17	12	29	0	0	0	32,242	30,456	62,698
10～14歳	13,268	11,055	24,323	28,284	28,707	56,991	110	242	352	0	0	0	41,662	40,004	81,666
15～19歳	11,697	10,532	22,229	19,838	20,687	40,525	286	541	827	0	0	0	31,821	31,760	63,581
20歳以上	1,770	2,139	3,909	2,464	3,260	5,724	83	208	291	0	0	0	4,317	5,607	9,924
合計	40,622	35,787	76,409	68,924	71,037	139,961	496	1,003	1,499	0	0	0	110,042	107,827	217,869

年齢階級別判定区分の分布【男性】



年齢階級別判定区分の分布【女性】

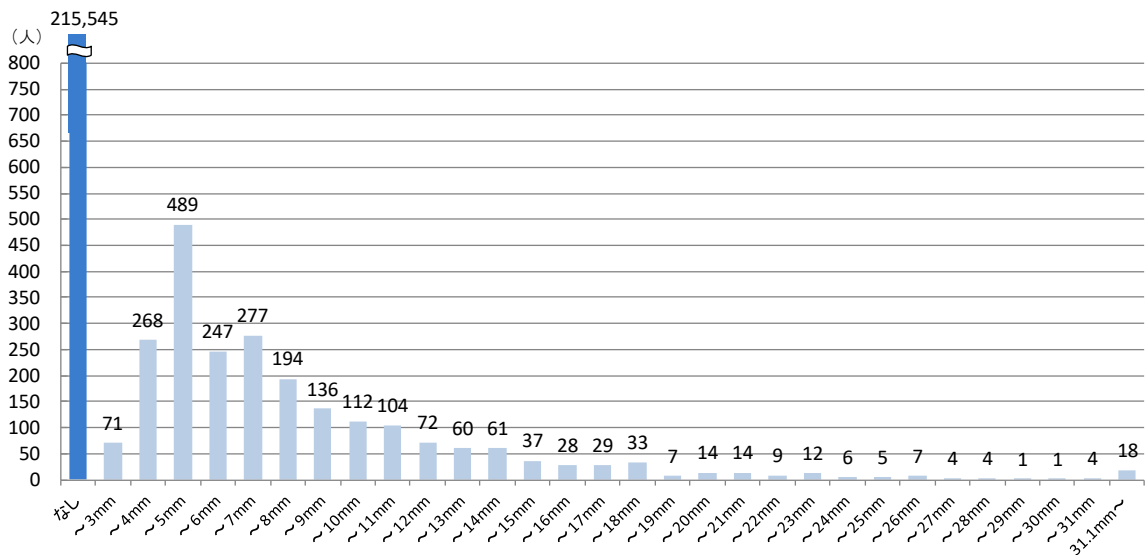
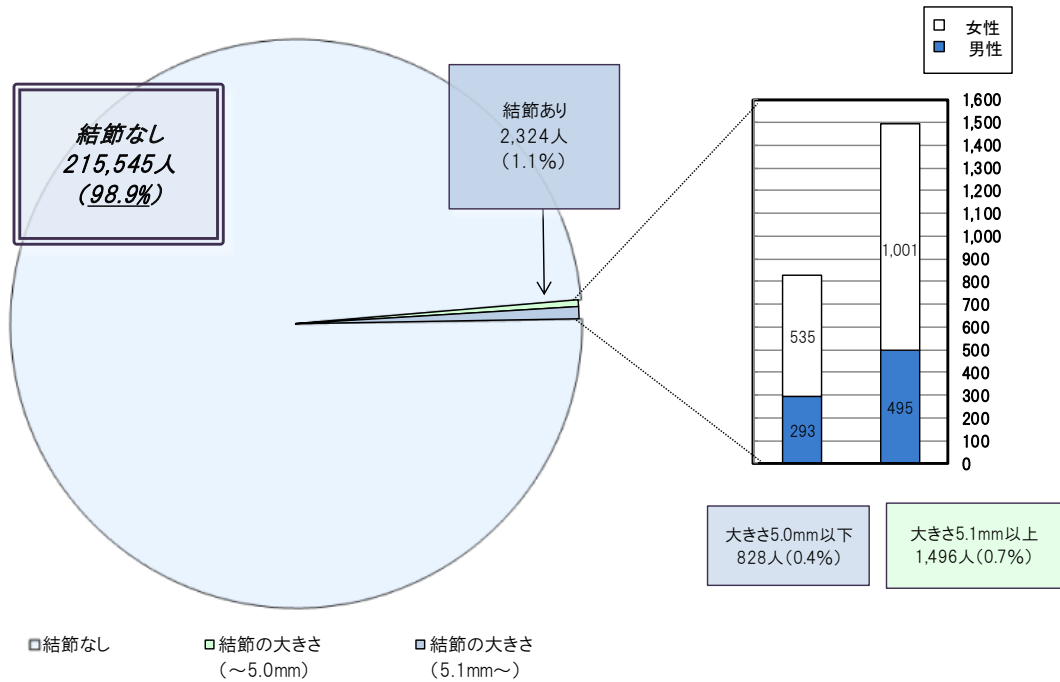


2 結節の有無及び大きさ

(単位 人)

令和元年6月30日現在

結節の有無・大きさ	全体			判定区分	割合
	男性	女性			
なし	109,254	106,291	215,545	A1	98.9%
～3.0mm	34	37	71	A2	0.4%
3.1～5.0mm	259	498	757		
5.1～10.0mm	329	637	966	B	0.7%
10.1～15.0mm	111	223	334		
15.1～20.0mm	27	84	111		
20.1～25.0mm	17	29	46		
25.1mm～	11	28	39		
計	110,042	107,827	217,869		

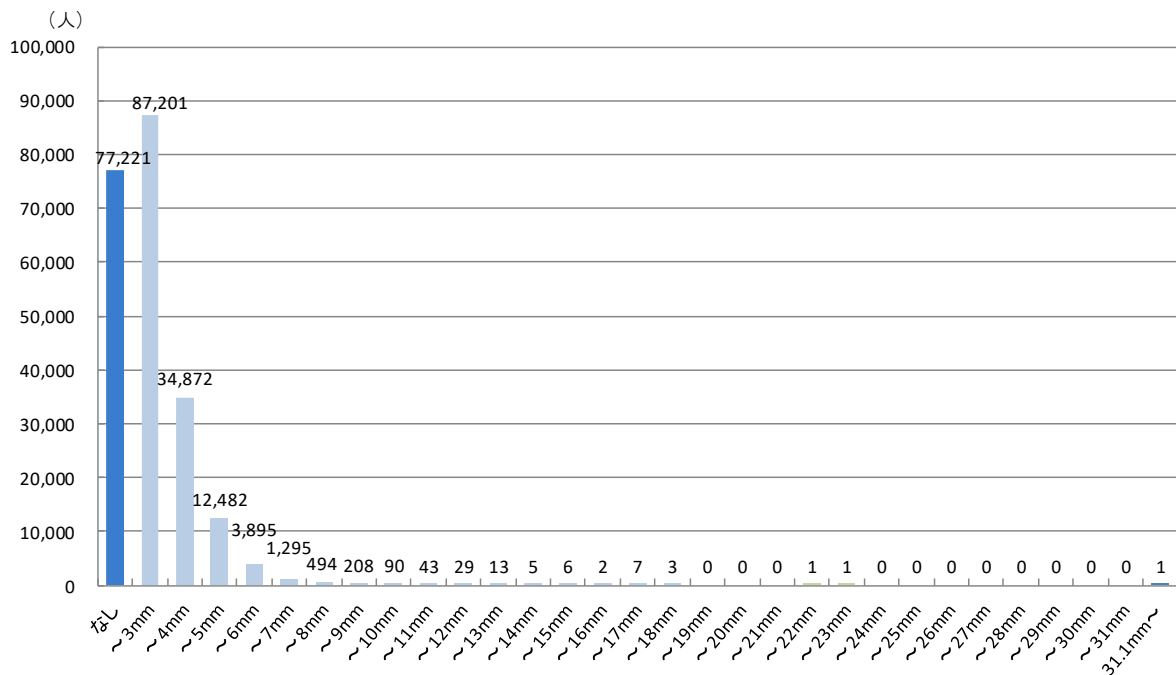
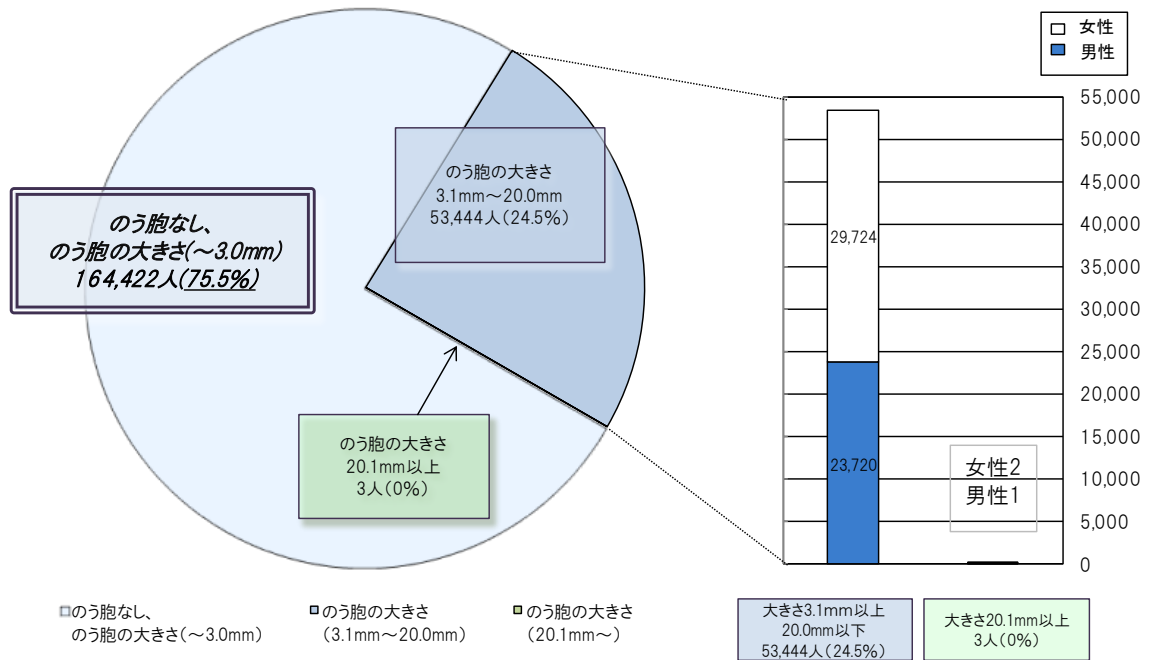


3 のう胞の有無及び大きさ

(単位 人)

令和元年 6 月 30 日現在

のう胞の有無・大きさ	全体		判定区分	割合
	男性	女性		
なし	77,221	40,910	A1	75.5%
～3.0mm	87,201	45,411	A2	
3.1～5.0mm	47,354	21,599		
5.1～10.0mm	5,982	2,091		
10.1～15.0mm	96	25		
15.1～20.0mm	12	5	7	24.5%
20.1～25.0mm	2	0	2	
25.1mm～	1	1	0	
計	217,869	110,042	107,827	



別表 5

地域別二次検査実施状況

令和元年 6 月 30 日現在

市町村名	一次検査実施者 (人) ア	二次検査対象者 (人) イ イ/ア(%)	計 ウ ウ/イ(%)	二次検査実施者(人)				結果確定数(人)				
				ウのうち 4～9歳 エ エ/ウ(%)	ウのうち 10～14歳 オ オ/ウ(%)	ウのうち 15～19歳 カ カ/ウ(%)	ウのうち 20歳以上 キ キ/ウ(%)	計 ク ク/ウ(%)	A1相当 ケ ケ/ク(%)	A2相当 コ コ/ク(%)	A1・A2相当以外 サ サ/ク(%)	
				ウのうち 細診 シ シ/サ(%)	ウのうち 細診 シ シ/サ(%)	ウのうち 細診 シ シ/サ(%)	ウのうち 細診 シ シ/サ(%)	ウのうち 細診 シ シ/サ(%)	ウのうち 細診 シ シ/サ(%)	ウのうち 細診 シ シ/サ(%)	ウのうち 細診 シ シ/サ(%)	
避難区域等 13市町村 注1	27,080	212	160	1	36	95	28	152	0	19	133	13
				0.8	75.5	0.6	22.5	59.4	17.5	95.0	0.0	12.5
中通り 注2	121,903	759	560	14	111	317	118	532	5	44	483	31
				0.6	73.8	2.5	19.8	56.6	21.1	95.0	0.9	8.3
浜通り 注3	41,289	323	229	2	53	115	59	220	2	23	195	19
				0.8	70.9	0.9	23.1	50.2	25.8	96.1	0.9	10.5
会津地方 注4	27,607	205	141	4	25	74	38	134	1	12	121	9
				0.7	68.8	2.8	17.7	52.5	27.0	95.0	0.7	9.0
合計	217,879	1,499	1,090	21	225	601	243	1,038	8	98	932	72
				0.7	72.7	1.9	20.6	55.1	22.3	95.2	0.8	9.4

- 注 1 田村市、南相馬市、伊達市、川俣町、広野町、檜葉町、富岡町、川内村、大熊町、双葉町、浪江町、葛尾村、飯館村
- 注 2 福島市、郡山市、白河市、須賀川市、二本松市、本宮市、桑折町、国見町、大玉村、鏡石町、天栄村、西郷村、泉崎村、中島村、矢吹町、棚倉町、矢祭町、塙町、鮫川村、石川町、玉川村、平田村、浅川町、古殿町、三春町、小野町
- 注 3 いわき市、相馬市、新地町
- 注 4 会津若松市、喜多方市、下郷町、檜枝岐村、只見町、南会津町、北塩原村、西会津町、磐梯町、猪苗代町、会津坂下町、湯川村、柳津町、三島町、金山町、昭和村、会津美里町

別表 6

悪性ないし悪性疑い者の手術症例

- | | |
|---|-------------------------------------|
| 1 | 平成 28 年度実施対象市町村 |
| | ・悪性ないし悪性疑い 12 人（手術実施 11 人：乳頭癌 11 人） |
| 2 | 平成 29 年度実施対象市町村 |
| | ・悪性ないし悪性疑い 17 人（手術実施 8 人：乳頭癌 8 人） |
| 3 | 1～2 の合計 |
| | ・悪性ないし悪性疑い 29 人（手術実施 19 人：乳頭癌 19 人） |