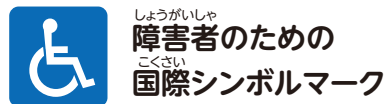


障がい者に関するマークの紹介

マークの意味をご理解いただき、障がいのある方への配慮についてご協力をお願いいたします。



障がい者のための
国際シンボルマーク

障がい者が利用できる建物、施設であることを明確に示す世界共通のマーク
※車いすを利用する障がい者だけでなく、すべての障がい者を対象としています。



盲人のための
国際シンボルマーク

視覚障がい者の安全やバリアフリーに考慮された建物、設備、機器であることを示す世界共通のマーク



耳マーク

聞こえが不自由なことを示すマーク



ほじょ犬マーク

身体障害者補助犬の同伴を啓発するマーク



オストメイトマーク

人工肛門・人工膀胱を造設している方(オストメイト)のための設備があることを示すマーク



ハート・プラスマーク

身体内部に障がいがある方を示すマーク



ヘルプマーク

外見から分からなくても援助や配慮を必要としている方が、周囲の方に配慮を必要としていることを知らせることができるマーク



身体障害者標識

肢体不自由であることを理由に免許に条件を付されている方が運転する車に表示するマーク



聴覚障害者標識

聴覚障がいであることを理由に免許に条件を付されている方が運転する車に表示するマーク

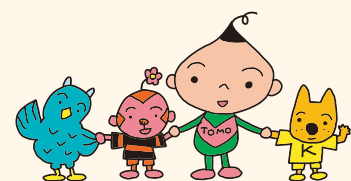
これらのマークを付けた車に、危険防止のためやむを得ない場合を除き、幅寄せや割り込みを行うことは禁止されています。

障がいを理由とする差別で困ったときはご相談ください

区分	窓口	電話番号	ファックス
けん 県	福島県障がい者差別解消相談専用ダイヤル	024-521-8740	024-521-7979
	障がい者110番(福島県障がい者社会参加推進センター内)	024-563-5110	024-563-5129
くに 国	みんなの人権110番*	0570-003-110	-
ほか その他	福島県弁護士会 高齢者・障害者権利擁護支援センター	024-533-5048	-

- 雇用に関する内容については、最寄りのハローワークにご相談ください。
- 交通機関に関する内容については、東北運輸局 消費者行政・情報課にご相談ください。
- このほか、お住まいの市町村の障がい福祉担当でも相談を受け付けています。

* 人権に関すること全般について相談を受け付けています。電話は、最寄りの法務局につながります。



発行：福島県保健福祉部障がい福祉課

電話：024-521-7170 ファックス：024-521-7929 メール：shougai-fukushi@pref.fukushima.lg.jp



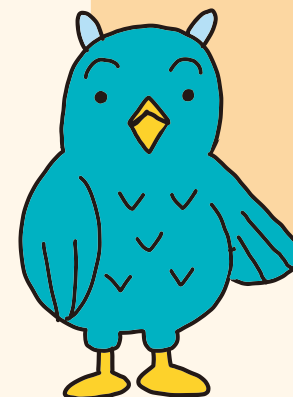
障がいのある人もない人も
共に暮らしやすい

ふくしまけん

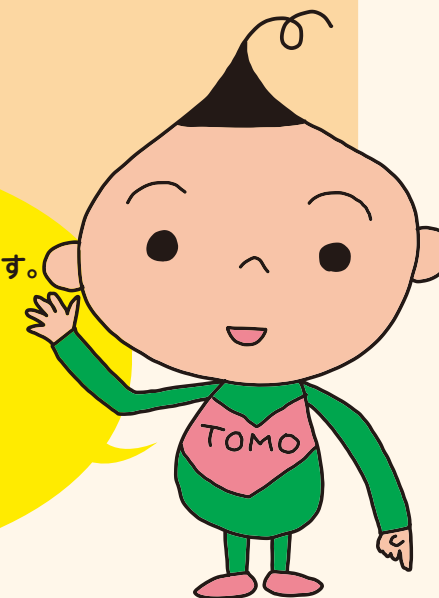


障がいのある人もない人も共に暮らしやすい福島県づくり条例

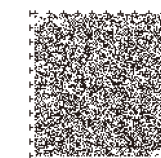
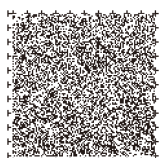
福島県手話言語条例



この冊子には、音声コードが付いています。専用機械や携帯、スマートフォンを使って音声で読み上げることができ、視覚障がい者をはじめ、誰でも活字情報を得ることができます。



福島県



ふくしま けん あたら じょう れい
福島県の新しい条例

しょう ひと ひと
「障がいのある人もない人も
とも く 共に暮らしやすい福島県づくり条例」が
スタートしています。

もくじ

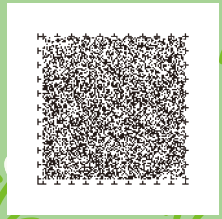
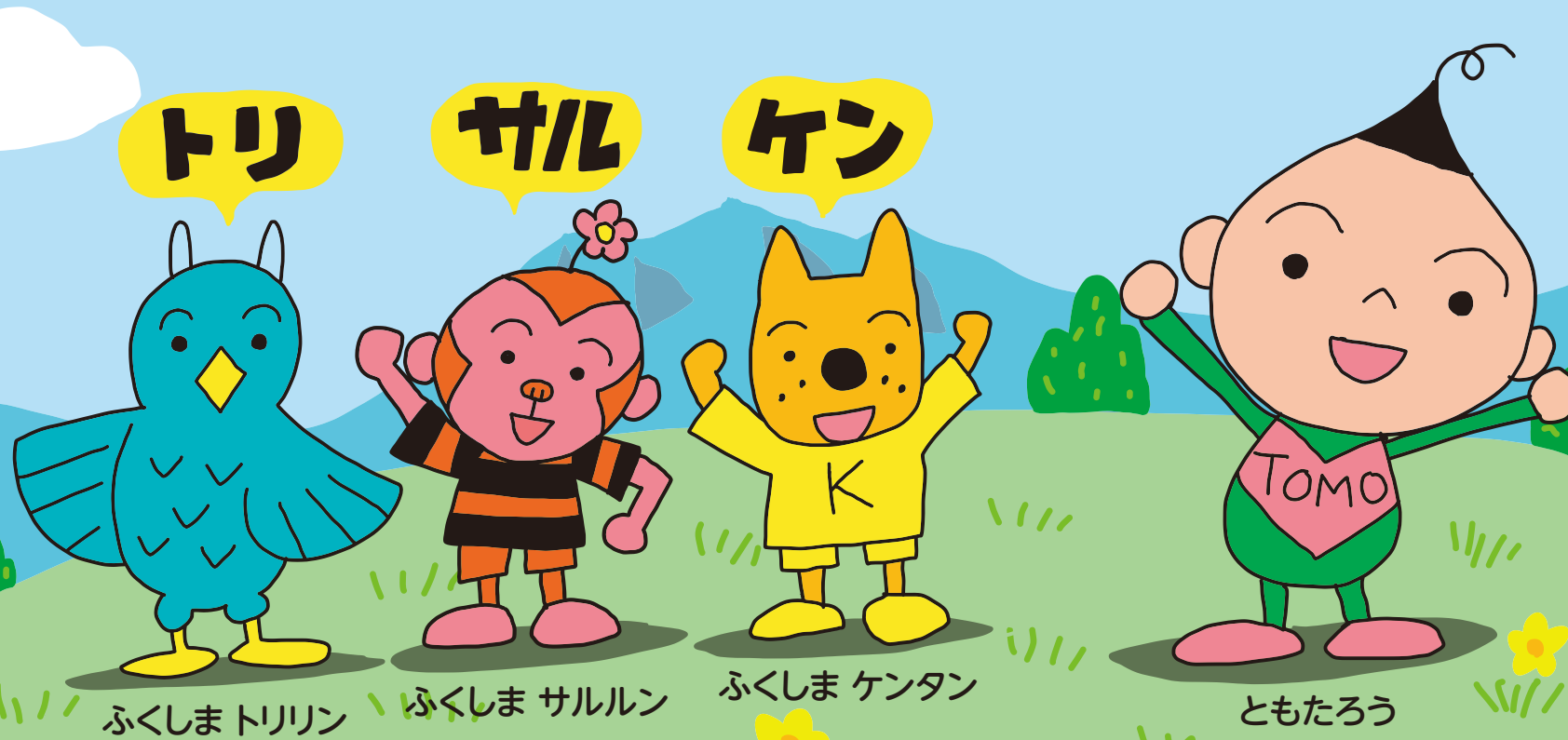
しょう ひと ひと とも く
障がいのある人もない人も共に暮らしやすい
ふくしまけん じょうれい はいけい
福島県づくり条例ができた背景 3

しょう たくせい
障がいの特性について 4~10

ふとう さべつ ぐたいれい ごりてきはいりよ ぐたいれい
不当な差別の具体例、合理的配慮の具体例
..... 10~11

ふくしまけん しゅわげん ごじょうれい
福島県手話言語条例について 12

しゅわつか
手話を使ってみよう 13~14





障がいがある人となない人の間には、
「目に見える障がい」や「目に見えない障がいなど」
さまざまな壁が存在します。

福島県では、こうした壁を取り去るとりくみをしています。



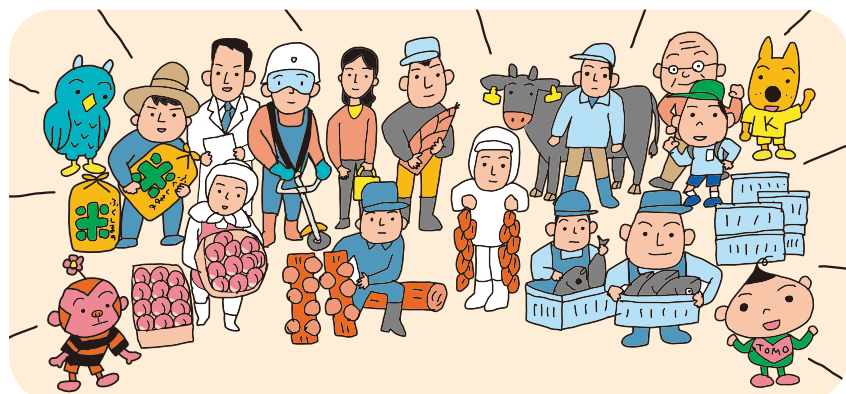
障がいのある人となない人の間の壁を トリ!サル!ケン! ふくしまけん!!



東日本大震災と原発事故で
福島県は大きな被害を受けま

した。
風評被害などもあって
大変な思いをすることも

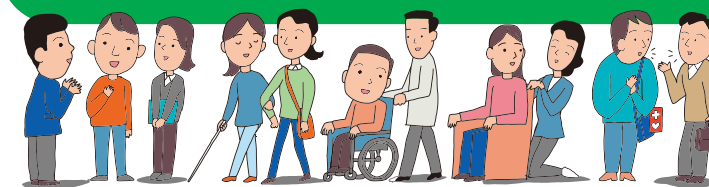
ありますが、たくさんの
人たちが震災前の
暮らしを取り戻そうと
努力しています。



こうした中、障がいのある人たちの暮らしの課題も見えてきました。そこで福島県では、障がいのある人もない人もお互いを理解し支え合い、夢と希望があふれる社会を目指そうと、新しい条例を作りました。

この条例では、障がいのある人となない人が共に関わりコミュニケーションしながら障がいのある人への「不当な差別」を禁止し、「合理的配慮」を行うことが求められています。

障がいのある人もない人も 共に暮らしやすい福島県づくり条例



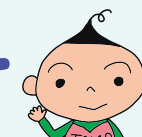
合理的配慮とは?

障がいのある人が困っているとき、障がいのない人と同じような暮らしができるように気遣うことを「合理的配慮」といいます。

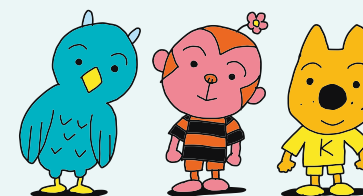
しかし、実際は障がいのある人すべてが自分の困っている状況を上手に伝えられるわけではないので、相手が何に困っているのかをよく見たり一度声をかけて自分のできる範囲で助けてあげることが大切です。

障がいには、目に見えるもの、見えないものなどさまざまな種類があります。

障がいの特性について



障がいとひと口に言っても、生まれ
たときから障がいのある人もいれば、
病気や事故、あるいは年をとることで
障がいになるケースもあり、誰にでも
生じる可能性があります。また、障
がいにはさまざまな種類があり、
軽度のものから重度のもの、外見だ
けでは分からない障がいもあります。
ここでは主な障がいの特性につい
て見ていきます。



視覚障がい

聴覚言語
障がい

盲ろう

肢体不自由

内部障がい

重症心身
障がい

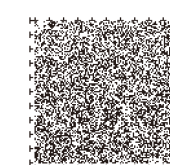
知的障がい

発達障がい

精神障がい

高次脳機能
障がい

難病



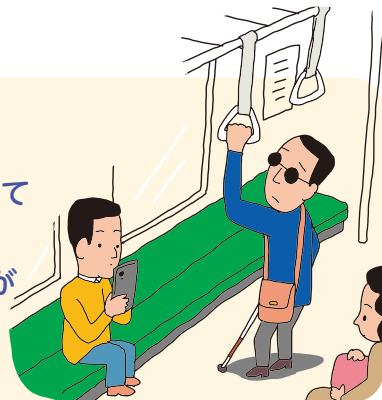
し かくしょう 視覚障がいのある方

まったく目の見えない人や見えにくい人がいます。
生まれつき目の見えない人もいれば病気や事故などで途中から目が見えなくなることもあります。



たとえば

電車の席が空いているかどうか、わからないときがあります。



たとえば

駅のホームを歩くとき安全柵がないとヒヤッとすることがあります。



たとえば

誘導点字ブロックの上の物が置かれていて通ることができません。



ちようかくげん ごしょう 聴覚言語障がいのある方

生まれつき全く聞こえない人や途中から聞こえなくなる人などさまざまなケースがあります。
多くの場合、自分の声も聞こえないためスムーズに話すことが困難です。



たとえば

災害時の避難を促すアナウンスや、電車の緊急放送が聞こえないためどうすればよいかわかりません。



たとえば

電話が使えないことが多く、障がいによって手話、筆談、音声など、コミュニケーション方法が異なります。



たとえば

声を掛けられても気がつかず「無視された」と思われるときがあります。



もう ぼうろうの方

盲ろうとは目が見えず耳も聞こえないふたつの障がいがあることです。
光と音のない世界で生活しているため会話がむずかしく外出することも困難です。



盲ろうとは障がいの程度によって4種類に分かれます。

目	耳	聴こえない	聴こえにくい
見えない	ぜんもう	全盲ろう	もうなんちょう 盲難聴
見えにくい	じゃくし	弱視ろう	じゃくし なんちょう 弱視難聴

コミュニケーション方法も一人ひとり異なります。



したいふじゆうの方

肢体不自由は、病気や怪我などで手足や体幹など体の一部に障がいがあることをいいます。
生まれつきや事故によるものなど程度も外見も介助方法もさまざまです。



たとえば

腕や手に障がいがあると箸を使って食べることが難しい人もいます。



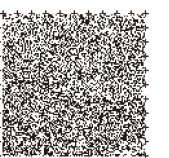
たとえば

ほしい物が手の届かない場所にあると困ることがあります。高いところに書いてある文字が見えにくいことがあります。



たとえば

車椅子で移動するとき段差があつて進めないことがあります。



ないぶしょう 内部障がいのある方

内部障がいとは心臓や呼吸器、腎臓などに障がいがあることをいいます。
見た目では分かりにくいので、まわりの人から理解してもらえないときがあります。



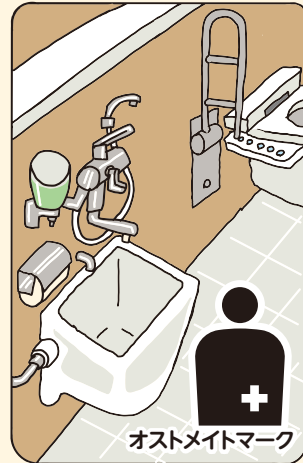
たとえば

電車で優先席に座っていると
マナーを守っていない人のよう
に思われることがあります。



たとえば

人工肛門や人工膀胱を
造設した人(オストメイト)は、
排泄物の処理や、
漏れなどのトラブルが
あるときは対応トイレで
行います。
服を着ると外見では
分かりません。



じゅうしょうしんしんしょう 重症心身障がいのある方

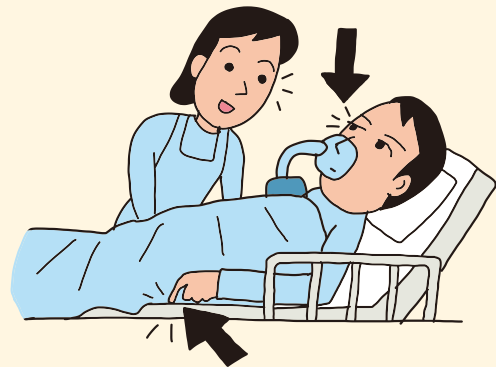
重症心身障がいは、重度の肢体不自由と
知的障がいがかさなっている障がいです。
生まれつきや、後から発症することもあり
生活面すべてにおいて助けが必要です。

どんなことに
気をつければ
いいの?



たとえば

障がいの程度によって
コミュニケーションの方法も異なります。
相手の小さなサインを
見逃さないことが大切です。



ちてきしょう 知的障がいのある方

知的障がいとは、知能の遅れから
日常生活や学習面などでさまざま
な不自由が生じることをいいます。
障がいの程度には個人差があり、
障がいがあるとはすぐに分らない
こともあります。



たとえば

身のまわりのことをするのに
時間がかかるため、
ストレスから混乱したり、
集団行動が苦手な人も
います。



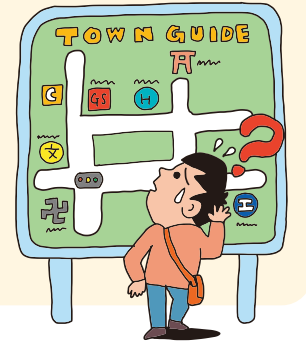
たとえば

予想外の出来事に臨機応変
に対応できず戸惑ったり、
できないことも「できる」と
言ってしまう、相手から
誤解されることがあります。



たとえば

まちなかの案内板
などの表示の意味を
理解するのが困難な
ときがあります。



はつ たつしょう 発達障がいのある方

生まれつき脳の一部の機能に障がいがあり心と体の成長や発達がアンバラ
ンスになる障がいです。この障がいには、たくさんの種類があり複数をあわ
せ持つこともあります。知的障がいを伴うかどうかで特性も変わります。



たとえば

学校の授業などで落ち着きが
なく、じっとしてられない
ときがあります。



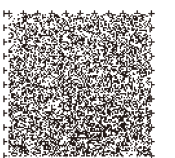
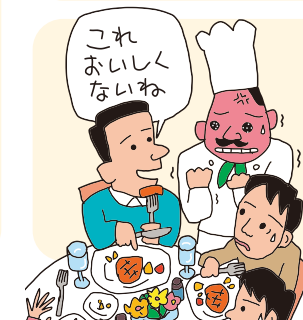
たとえば

相手の気持ちをくみ取れず言われた
言葉を文字通りに受け取ってしまう
ことがあります。



たとえば

状況を把握することが苦手で、
その場にそぐわない発言を
してしまうことがあります。



せいしんしょう かた 精神障がいのある方

せいしんしょう せいしん しつ かん
精神障がいは精神疾患※によって
かんじょう バランスや行動に偏りが
みられる状態のことをいいます。
とうごう しつちようしよう そうきょくせいしようがい そう
統合失調症、双極性障害(躁うつ病)、
認知症、依存症などの種類があり、
てんかんを伴うこともあります。
※脳のはたらきが不調になる病気

ふだん
どんなことで
こま困っているの?



たとえば
ふあん
不安やイライラする
きもちが続き、
ねむれなくなることが
あります。



たとえば
かんが
考えがまとまらず、
げんちよう 幻聴や妄想によって
せいにかつ 生活に支障が出る
ことがあります。



たとえば
はいてんしょん
ハイテンションになったり
やる気のでない
むきりよく 無気力な状態を繰り返す
ことがあります。



なんびよう かた 難病の方

なんびよう げんいん
難病とは、原因がはっきりして
いないため治療が難しい病気で、
ししていなんびよう 指定難病として認定され
ているものは300以上あります。
ねたきりの人や、薬で
しょうじよう おさ 症状を抑えて働いている人
もいます。

ふだん
どんなことで
こま困っているの?



たとえば

びやうめい
病名が知られていないので
せつめい 説明しても分かってもらえ
ません。
また、見た目でも分かりにくく、
いたつか 痛みや疲れを理解して
もらえません。



たとえば

なんびよう かんせん
難病が感染すると
ごかい 誤解している人が多く、
さ 避けられることが
あります。



こうじのうきしょう かた 高次脳機能障がいのある方

こうじのうきしょう のうそちゅう
高次脳機能障がいは、脳卒中や
こうつうじこ 交通事故による脳の損傷が原因で、
はな 話す・考える・覚える・注意する
といったことの一部ができなくなる
しょう 障がいをいいます。

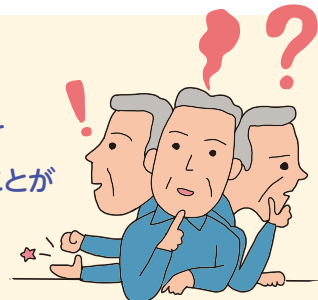
ふだん
どんなことで
こま困っているの?



たとえば
かんじょう
感情のコントロールが
できなくなり、人柄が
かわったと思われる
こともあります。



たとえば
むかし
昔のことは覚えて
いるけど新しいことが
おぼ 覚えられない
人もいます。

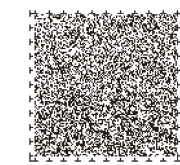


たとえば
そと
外でも家の中でも迷子に
なることがあり、
ちず 地図などを見ても自分の
いる場所が分からないことが
あります。

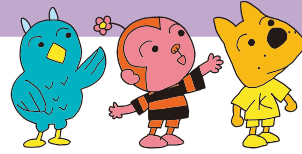


しょう ひと 障がいのある人に ふとう さべつてきと あつか 不当な差別的取り扱い きんし 禁止されています。

しょう ひと たい
障がいのある人に対して
せいとう 正当な理由なく、しょう 障がいを理由として
サービスの提供を拒否したり、
せいげん 制限することは禁止されています。
つぎ 次のページで代表的な例を
しょうかい 紹介します。



ふとう さべつ 不当な差別の ぐたいれい 具体例

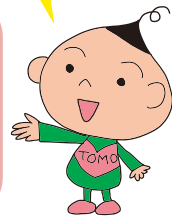


- | | | | |
|---|----------------|--|------------|
| × | ○ | × | ○ |
| 〇〇受付 | 〇〇受付 | わかりないですね | わかりはないですか? |
| おうちの方と来て
ください。できません | それでは
おつたします | | はい!! |
| 1 障がい理由に窓口での対応を拒んだり、順序を後回しにはいけません。 | | 2 本人を無視して介助者や支援者付き添いの人だけに話しかけてはいけません。 | |

- | | | | | | |
|-------------------------------------|-----------------|--|-------------------|---|---------|
| × | ○ | × | ○ | × | ○ |
| 受験の窓口 | 受験の窓口 | 〇〇不動産 | 〇〇不動産 | 4リです! | またのご来店を |
| 受験できません! | うけ付け
受付いたします | バリアフリー物件は
見たことないなあ | バリアフリー物件
お探します | | |
| 3 障がいを理由に学校の受験や入学を拒否してはいけません | | 4 身体障がいや精神障がい等を理由に交渉を断ってはいけません。 | | 5 補助犬(盲導犬・介助犬・聴導犬)が同伴していることを理由に入店を断ってはいけません。 | |

障がい者への不当な差別は、誤解や偏見、無関心などから生まれることが多く、みんなができる範囲で相手のことを気遣うことが大事です。困っている障がい者へどのような手を差し伸べればよいか、その具体例をご紹介します。

ごうりてきはいりよ 合理的配慮の ぐたいれい 具体例



- | | |
|---|--|
| <p>1 複雑な指示や、内容の理解がむずかしい方には指示を一つずつ分けて伝えたり手話やイラストなどを交えて説明するとよいでしょう。</p> <p>2 会話や文字の読み書きが困難な方は、筆談やタブレット端末、音声読み上げソフトなどいくつかの方法を準備しておきましょう。</p> | <p>3 障がいによって体調不良や食事制限などがある場合はそのことを言いやすい雰囲気を作るように心がけましょう。</p> <p>4 自力での移動が困難な方に対しては、スロープやエレベーターなどを使うように工夫しましょう。</p> <p>5 ヘルプマークは、外見ではわからない障がいや病気などで援助を必要としている方のためのマークです。このマークを見かけたら、電車やバスの席をゆずるなど思いやりのある行動を取りましょう。</p> |
|---|--|

ふくしまけん しゅわげん ごじょうれい 福島県手話言語条例が できました

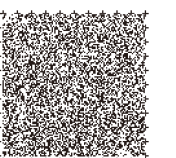
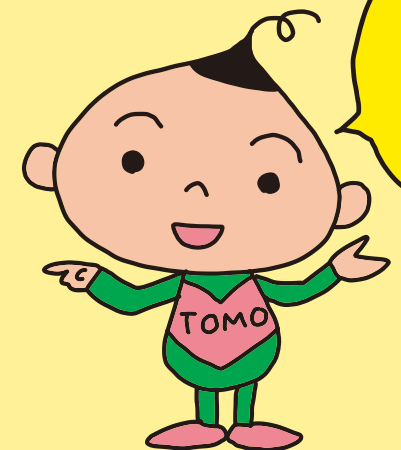


ふくしまけん ちいき く しゅわ みぢか かん
福島県では、地域に暮らすみなさんに手話をもっと身近に感じてもらうと、
ふくしまけん しゅわげん ごじょうれい せいいてい じょうれい しゅわ み つか
「福島県手話言語条例」を制定しました。この条例は、手話を見て、使ってみて、
しゅわ ひつよう かた ひろ
手話を必要とする方のコミュニケーションが広がることをめざしています。

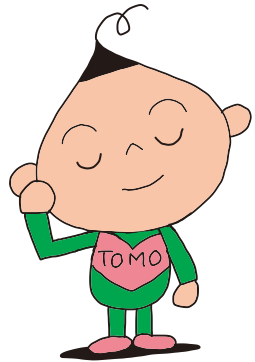
しゅわ てゆび うご ひょうじょう つか
手話は、手指の動きや表情を使って
ことば し かくてき ひょうげん
言葉を視覚的に表現してコミュニ
ケーションをとる視覚言語です。



それでは
みんなで
やって
みましょう



おはようございます



こめかみに当てたこぶしをおろすと同時に頭をおこします。

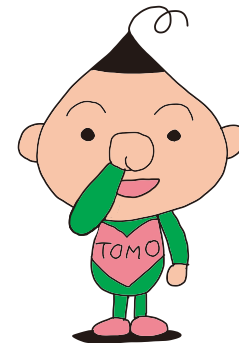


両手の人差し指を向かい合わせます。



軽くおじぎしながら両方の指先を曲げます。

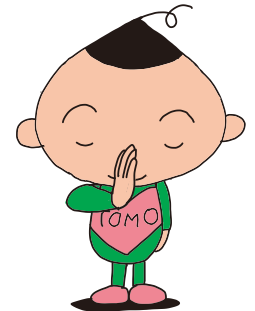
よろしくおねがいします



握りこぶしを鼻先に置きます。

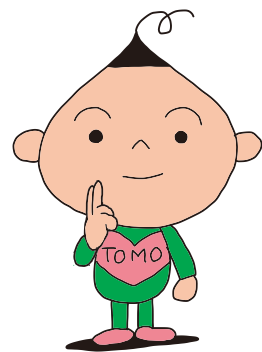


手を開きながら中央あたりで立てます。



立てたまま手を前方に下げます。

こんにちは



右手の人差し指と中指をか重ねて立てます。



立てた右手2指を顔の前方から額の中央へ当てます。

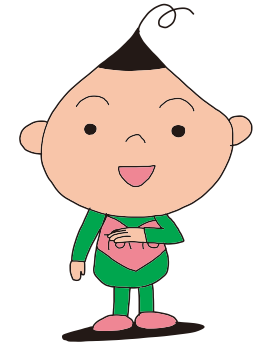


両手の人差し指を向かい合わせます。

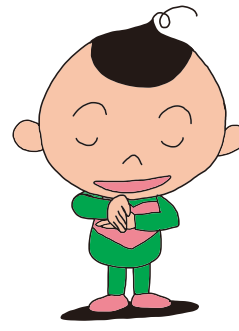


両方の指先を曲げます。

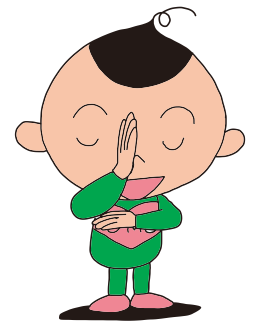
ありがとう



左手の平を下向きに胸の前に水平におきます。

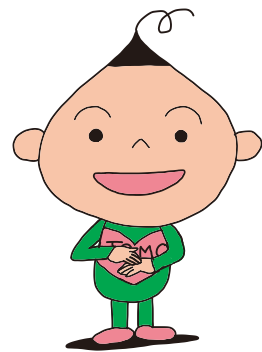


左手の甲に右手を置きます。

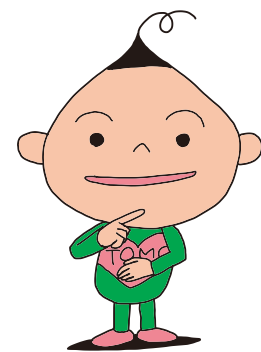


右手を上げながら頭を下げます。

はじめまして



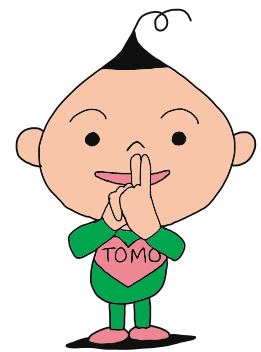
左手の甲の上に右手の指先をかぶせるように乗せます。



右手の人差し指を立てて他の指をすぼめながら右手を上げます。



つづけて、左手の人差し指を立てます。



両手の人差し指を前後に向かい合わせ同時に近づけます。

