

生涯学習推進のための市町村アンケート調査票

() 市・町・村

この調査は、県内各市町村が主体となって取り組んでいる生涯学習に関わる事業等の取組の実態を把握し、その傾向を基に本県の生涯学習推進の方針を考える資料とするために実施するものです。

【記入方法について】

問1～問22までの質問は、選択形式になっております。該当する項目(A～D)を○で囲んでください。

最後の質問は、各市町村で所管している生涯学習関連施設をご記入願います。

はじめに、地域づくり、地域の復興につながる生涯学習推進のための取組等について

てお答えください。

問1 地域課題に対応できるリーダーやコーディネーター等の役割を担う人材を育成するための支援として、学習機会や学習情報提供の充実に努めてますか。

A 十分努めている B おおむね C もう少し D まだまだ

問2 地域のきずなや伝統文化の継承等が図られるよう、地域の人々や団体が学びを通して交流する機会を提供していますか。

A 十分提供している B おおむね C もう少し D まだまだ

問3 地域活動への参加を促進するため、公民館等の生涯学習施設において、知識、経験の豊かな団塊の世代やボランティア活動に関心のある方が活躍できるよう地域活動へ参加しやすい環境が整っていますか。

A 十分整っている B おおむね C もう少し D まだまだ

次に、社会の変化に対応できる「生きる力」を形成するための取組についてお答え

ください。

問4 放課後や週末等に子どもたちの安全・安心な活動拠点を設け、学習活動や体験活動等の場、適切な遊び及び生活の場づくりなどを行っていますか。

A 十分行っている B おおむね C もう少し D まだまだ

問5 学校と地域との連携・協力体制を構築し、地域住民のボランティア活動等による積極的な学校支援のための取組を行っていますか。

A 十分行っている B おおむね C もう少し D まだまだ

問6 地域の伝統文化の継承や新たな文化の創造を図るため、次世代の担い手、後継者育成を支援するための取組をしていますか。

A 十分している B おおむね C もう少し D まだまだ

問7 地域で子育てに関わる団体や人材を育成するとともに、子育てに関する学習機会や情報提供を行っていますか。

A 十分行っている B おおむね C もう少し D まだまだ

問8 子どもの読書週間が身に付くよう読み聞かせや読書に親しむ活動などの取組を行っていますか。

A 十分行っている B おおむね C もう少し D まだまだ

問9 子どもが健やかに成長していけるようスポーツ、食育の推進などを通じた取組を行っていますか。

A 十分行っている B おおむね C もう少し D まだまだ

問10 地域・学校との連携により、児童・生徒の発達段階に応じた職業や仕事についての理解を深めることができるよう、職場見学や職場体験活動等への支援を行っていますか。

A 十分行っている B おおむね C もう少し D まだまだ

問11 特別な支援を必要とする子どもに対して、地域の事業者、労働・福祉・教育機関のネットワークにより、就労支援に努めていますか。

A 十分努めている B おおむね C もう少し D まだまだ

問12 より豊かな生活やよりよい社会づくりに向けて主体的に行動できるよう、金融教育や消費者教育等を実施するなど、社会生活に生かすことができる情報の提供や出前講座等の学習支援に努めていますか。

A 十分している B おおむね C もう少し D まだまだ

問13 未就職者や離職者が、知識・技能等の習得や学び直しなどができる環境づくりや講習会・相談会等についての情報提供に努めていますか。

A 十分努めている B おおむね C もう少し D まだまだ

次に、生涯学習における学習活動の評価と活用機会の確保についてお答えください。

問14 学習成果の発表及び活用の場や機会の充実を図るため、公民館等の生涯学習施設の提供に努めていますか。

A 十分努めている B おおむね C もう少し D まだまだ

問15 学習者の表彰など、学習意欲の向上につながる制度は整っていますか。

A 十分整っている B おおむね C もう少し D まだまだ

次に、学びやすい環境づくりの推進についてお答えください。

問16 ホームページや広報誌等をとおして、生涯学習関連講座等の情報提供が得られるような環境づくりに努めていますか。

A 十分努めている B おおむね C もう少し D まだまだ

問17 体の不自由な方や交通手段のない方等、生涯学習施設で学ぶことが困難な状況の方でも生涯学習に参加できるようインターネットや生涯学習施設以外の身近な場所を活用した学習の機会に努めていますか。

A 十分努めている B おおむね C もう少し D まだまだ

問18 市町村民のニーズに応じて図書館、公民館、体育館等、生涯学習施設の設備の充実に努めていますか。

A 十分努めている B おおむね C もう少し D まだまだ

問19 市町村民に対して、市町村で所管している生涯学習関連施設の利用促進をしていますか。

A 十分している B おおむね C もう少し D まだまだ

問20 生涯学習推進の拠点として、情報ネットワークや学習環境・利便性の向上、発表の機会の拡充等により、生涯学習の環境づくりに努めていますか。

A 十分努めている B おおむね C もう少し D まだまだ

問21 大学等高等教育機関、NPOなどの地域活動団体及び民間教育事業者等と連携を図りながら生涯学習を推進していますか。

A 十分している B おおむね C もう少し D まだまだ

次に、調査・研究及び人材育成等についてお答えください。

問22 市町村民の生涯学習に関するニーズや他市町村の取組等の調査を行い、生涯学習推進上の課題把握に努めていますか。

A 十分努めている B おおむね C もう少し D まだまだ

最後に、各市町村で所管している生涯学習関連施設をご記入願います。

* 記入にあたっては、美術館、博物館、歴史民俗資料館など、主として教養を身に付けたり、体験を通じた学びが可能であったりする環境が常に整っている施設とします。

〈記入例〉 ～町歴史民俗資料館

()

質問は、以上で終わりです。ご協力ありがとうございました。

生涯学習推進のための市町村アンケート調査結果

○地域づくり、地域の復興につながる生涯学習推進のための取組

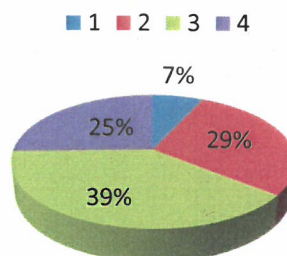
問1

地域課題に対応できるリーダーやコーディネーター等の役割を担う人材を育成するための支援として、学習機会や学習情報提供の充実に努めていますか。

該当項目	市町村回答割合 (59市町村)
1 十分務めている	4
2 おおむね務めている	17
3 もう少し努力が必要	23
4 まだまだ改善が必要	15

※「もう少し努力が必要」「まだまだ改善が必要」が全体の6割を超えている。リーダーやコーディネーターを担うべき、人材の年齢層をターゲットにした学習機会や学習情報提供の充実に苦慮していることがうかがえる。

学習機会や情報提供の充実



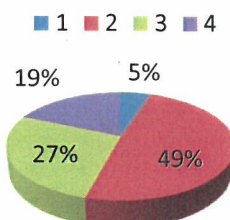
問2

地域のきずなや伝統文化の継承等が図られるよう、地域の人々や団体が学びを通して交流する機会を提供していますか。

該当項目	市町村回答割合
1 十分提供している	3
2 おおむね提供している	29
3 もう少し努力が必要	16
4 まだまだ改善が必要	11

※十分提供している及びおおむね提供しているは、全体の約半分を占めている。各市町村、各施設によって、取組に差があるのが現状である。

学びを通して交流する機会の提供



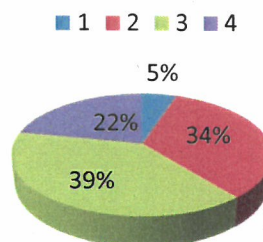
問3

地域活動への参加を促進するため、公民館等の生涯学習施設において、知識、経験の豊かな団塊の世代やボランティア活動に関心のある方が活躍できるよう地域活動へ参加しやすい環境が整っていますか。

該当項目	市町村回答割合
1 十分整っている	3
2 おおむね整っている	20
3 もう少し努力が必要	23
4 まだまだ改善が必要	13

※「まだまだ改善が必要」と回答した市町村が22%に上った。各市町村、各施設によって、地域活動へ参加しやすい環境に差があることが伺える。

地域活動へ参加しやすい環境が整っているか



○社会の変化に対応できる「生きる力」を形成するための取組

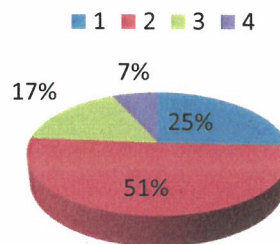
問4

放課後や週末等に子どもたちの安全・安心な活動拠点を設け、学習活動や体験活動等の場、適切な遊び及び生活の場づくりなどを行っていますか。

該当項目	市町村回答割合
1 十分行っている	15
2 おおむね行っている	30
3 もう少し努力が必要	10
4 まだまだ改善が必要	4

※「十分行っている」「おおむね行っている」は、全体の76%である。子どもたちに場の提供を行っていると感じている市町村が比較的多い。

学習・体験・遊び・生活の場づくり



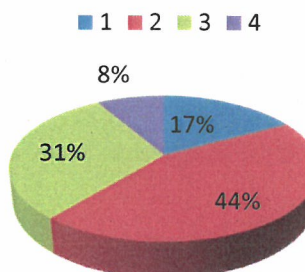
問5

学校と地域との連携・協力体制を構築し、地域住民のボランティア活動等による積極的な学校支援のための取組を行っていますか。

該当項目	市町村回答割合
1 十分行っている	10
2 おおむね行っている	26
3 もう少し努力が必要	18
4 まだまだ改善が必要	5

※十分行っている及びおおむね行っているは、全体の61%である。積極的な学校支援のための取組を行っている市町村は6割である。

学校支援の取組



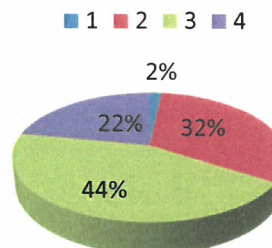
問6

地域の伝統文化の継承や新たな文化の創造を図るため、次世代の担い手、後継者育成を支援するための取組をしていますか。

該当項目	市町村回答割合
1 十分行っている	1
2 おおむね行っている	19
3 もう少し努力が必要	26
4 まだまだ改善が必要	13

※もう少し努力が必要だと感じている市町村が44%を占めた。取組みは行っているが、さらなる取組みの充実が必要だと感じている市町村が多い。

後継者育成を支援する取組



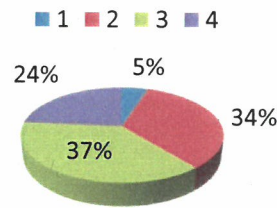
問7

地域で子育てに関わる団体や人材を育成するとともに、子育てに関する学習機会や情報提供を行っていますか。

該当項目	市町村回答割合
1 十分行っている	3
2 おおむね行っている	20
3 もう少し努力が必要	22
4 まだまだ改善が必要	14

※おおむね行っているは、全体の34%。もう少し改善が必要が、全体の37%である。もう少し努力が必要、まだまだ改善が必要と合わせると6割を占めた。

人材育成及び機会づくり、情報提供



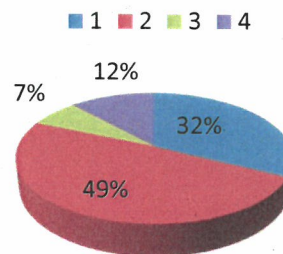
問8

子どもの読書週間が身に付くよう読み聞かせや読書に親しむ活動などの取組を行っていますか。

該当項目	市町村回答割合
1 十分行っている	19
2 おおむね行っている	29
3 もう少し努力が必要	4
4 まだまだ改善が必要	7

※十分行っている及びおおむね行っているは、全体の48%である。また、十分行っているが約3割と回答した一方、まだまだ改善が必要だと感じている市町村が7%だった。

読書週間が身につく取組



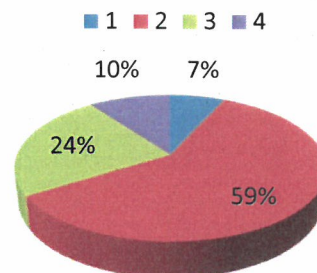
問9

子どもが健やかに成長していけるようスポーツ、食育の推進などを通じた取組を行っていますか。

該当項目	市町村回答割合
1 十分行っている	4
2 おおむね行っている	35
3 もう少し努力が必要	14
4 まだまだ改善が必要	6

※十分行っている及びおおむね行っているは、全体の39%である。そのうち、おおむね行っていると回答した市町村が約6割を占めた。

スポーツ・食育の推進

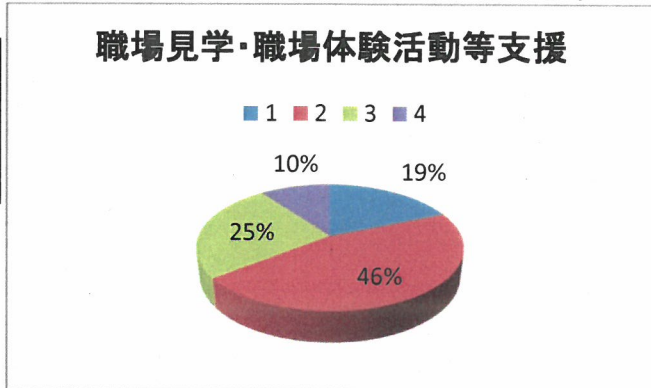


問10

地域・学校との連携により、児童・生徒の発達段階に応じた職業や仕事についての理解を深めることができるよう、職場見学や職場体験活動等への支援を行っていますか。

該当項目	市町村回答割合
1 十分行っている	11
2 おおむね行っている	27
3 もう少し努力が必要	15
4 まだまだ改善が必要	6

※十分行っている及びおおむね行っているは、全体の65%である各市町村によって、取組や連携に差があることがわかる。

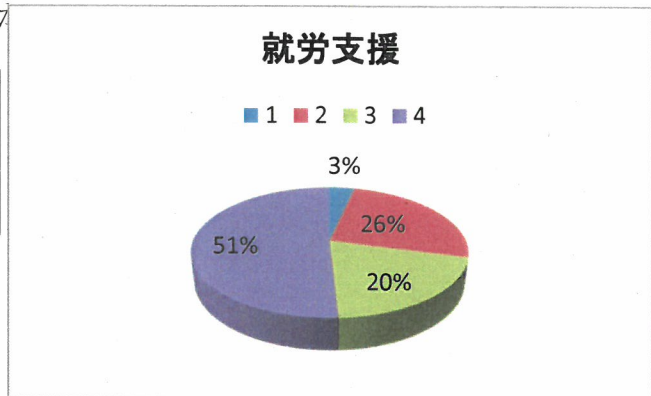


問11

特別な支援を必要とする子どもに対して、地域の事業者、労働・福祉・教育機関のネットワークにより、就労支援に努めていますか。

該当項目	市町村回答割合
1 十分努めている	2
2 おおむね努めている	15
3 もう少し努力が必要	12
4 まだまだ改善が必要	30

※約7割の市町村が、もう少し努力が必要及びまだまだ改善が必要と回答している。特別な支援を必要とする子どもに対しての支援は、環境が整っていないことが伺える。

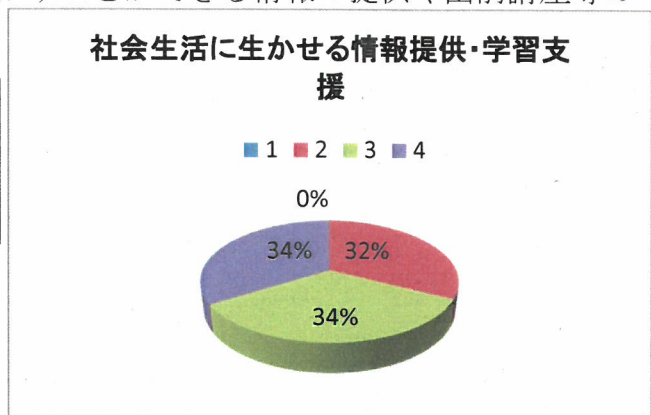


問12

より豊かな生活やよりよい社会づくりに向けて主体的に行動できるよう、金融教育や消費者教育等を実施するなど、社会生活に生かすことができる情報の提供や出前講座等の学習支援に努めていますか。

該当項目	市町村回答割合
1 十分努めている	0
2 おおむね努めている	19
3 もう少し努力が必要	20
4 まだまだ改善が必要	20

※約8割の市町村が、もう少し努力が必要及びまだまだ改善が必要と回答している。

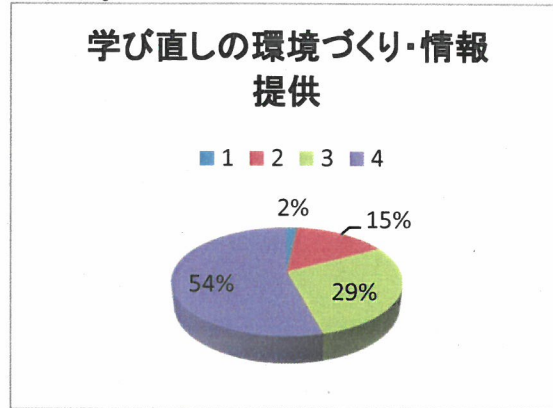


問13

未就職者や離職者が、知識・技能等の習得や学び直しなどができる環境づくりや講習会・相談会等についての情報提供に努めていますか。

該当項目	市町村回答割合
1 十分努めている	1
2 おおむね努めている	9
3 もう少し努力が必要	17
4 まだまだ改善が必要	32

※約8割の市町村が、もう少し努力が必要及びまだまだ改善が必要と回答している。また、そのうちまだまだ改善が必要が54%を占めている。



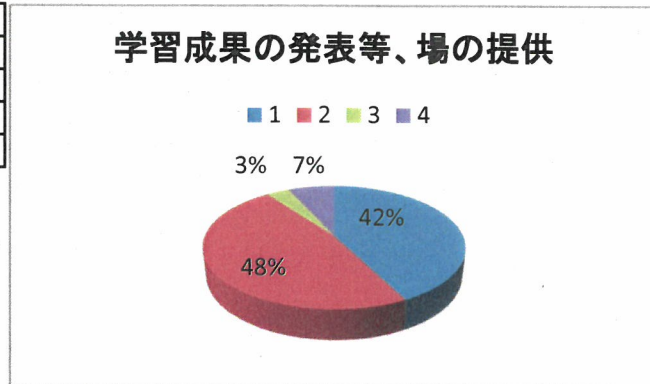
○生涯学習における学習活動の評価と活用機会の確保

問14

学習成果の発表及び活用の場や機会の充実を図るため、公民館等の生涯学習施設の提供に努めていますか。

該当項目	市町村回答割合
1 十分行っている	25
2 おおむね行っている	28
3 もう少し努力が必要	2
4 まだまだ改善が必要	4

※「十分行っている」「おおむね行っている」は、全体の90%である。学習成果の発表等に生涯学習施設を提供している市町村が多い。

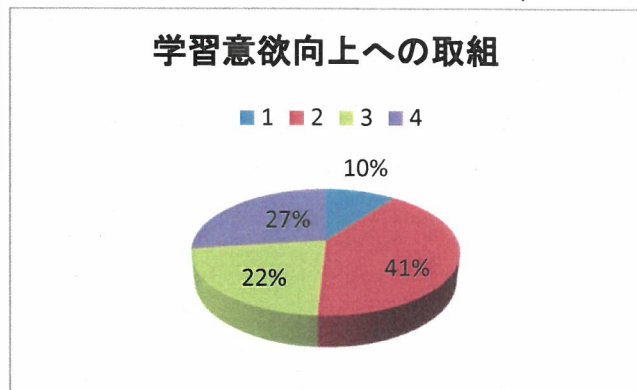


問15

学習者の表彰など、学習意欲の向上につながる制度は整っていますか。

該当項目	市町村回答割合
1 十分整っている	6
2 おおむね整っている	24
3 もう少し努力が必要	13
4 まだまだ改善が必要	16

※各市町村によって、回答が半々に分かれた。



○学びやすい環境づくりの推進

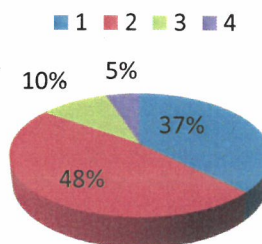
問16

ホームページや広報誌等をとおして、生涯学習関連講座等の情報提供が得られるような環境づくりに努めていますか。

該当項目	市町村回答割合
1 十分努めている	22
2 おおむね努めている	28
3 もう少し努力が必要	6
4 まだまだ改善が必要	3

※「十分行っている」「おおむね行っている」は、全体の85%である。情報の提供を行っていると感じている市町村が比較的多い。

情報提供の環境づくり



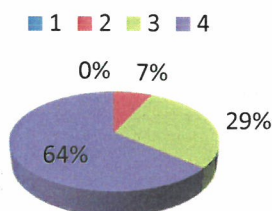
問17

体の不自由な方や交通手段のない方等、生涯学習施設で学ぶことが困難な状況の方でも生涯学習に参加できるようインターネットや生涯学習施設以外の身近な場所を活用した学習の機会に努めていますか。

該当項目	市町村回答割合
1 十分努めている	0
2 おおむね努めている	4
3 もう少し努力が必要	17
4 まだまだ改善が必要	37

※ほとんどの市町村が対応できていないことがわかる。

学習施設以外との連携した学習機会確保



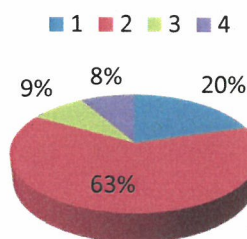
問18

市町村民のニーズに応じて図書館、公民館、体育館等、生涯学習施設の設備の充実に努めていますか。

該当項目	市町村回答割合
1 十分努めている	12
2 おおむね努めている	37
3 もう少し努力が必要	5
4 まだまだ改善が必要	5

※83%の市町村が、施設の充実に努めていると回答した。

地域のニーズに応じた設備の充実

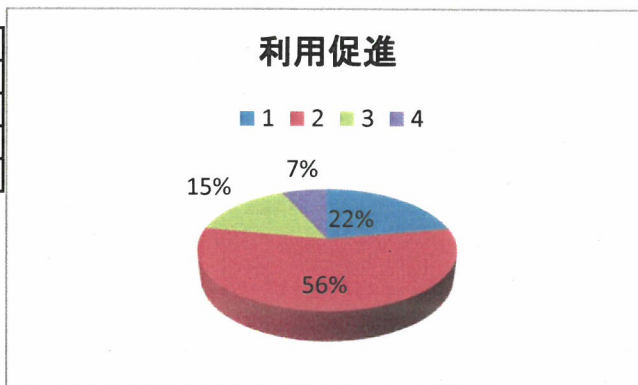


問19

市町村民に対して、市町村で所管している生涯学習関連施設の利用促進をしていますか。

該当項目	市町村回答割合
1 十分行っている	13
2 おおむね行っている	33
3 もう少し努力が必要	9
4 まだまだ改善が必要	4

※利用促進していると回答した市町村が約8割だった。

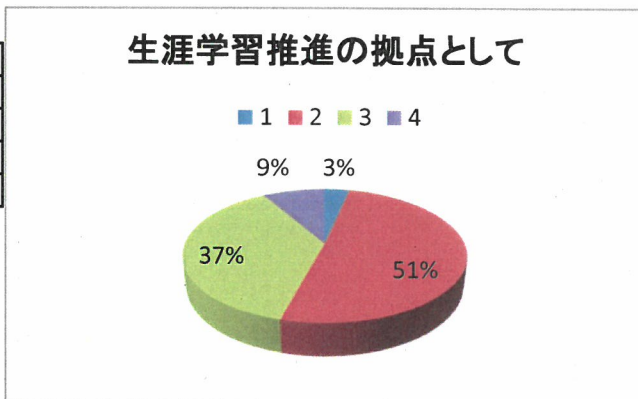


問20

生涯学習推進の拠点として、情報ネットワークや学習環境・利便性の向上、発表の機会の拡充等により、生涯学習の環境づくりに努めていますか。

該当項目	市町村回答割合
1 十分行っている	2
2 おおむね行っている	30
3 もう少し努力が必要	22
4 まだまだ改善が必要	5

※市町村によって取り組みが分かれたどちらも5割である。

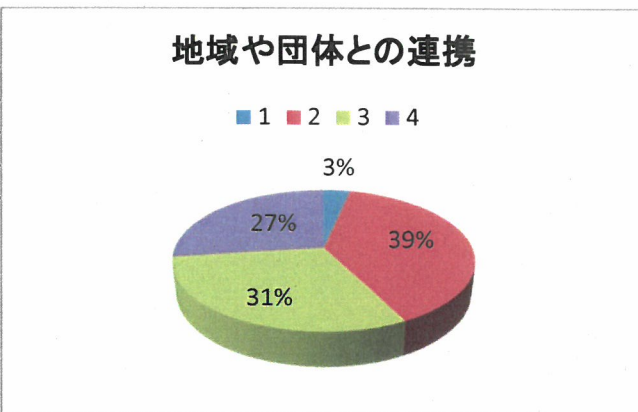


問21

大学等高等教育機関、NPOなどの地域活動団体及び民間教育事業者等と連携を図りながら生涯学習を推進していますか。

該当項目	市町村回答割合
1 十分行っている	2
2 おおむね行っている	23
3 もう少し努力が必要	18
4 まだまだ改善が必要	16

※市町村によって取り組みが分かれた。努力や改善が必要だと回答した市町村が58%である。



○調査・研究及び人材育成等

問22

市町村民の生涯学習に関するニーズや他市町村の取組等の調査を行い、生涯学習推進上の課題把握に努めていますか。

該当項目	市町村回答割合
1 十分行っている	4
2 おおむね行っている	20
3 もう少し努力が必要	22
4 まだまだ改善が必要	13

※「十分行っている」「おおむね行っている」は、全体の41%である。課題把握に苦慮している市町村が比較的多い。

学習・体験・遊び・生活の場づくり

