

IV 調査結果の概要

1 学校調査

(1) 幼稚園

① 園数

幼稚園数は242園（国立1園、公立133園、私立108園）で、前年度より22園減少している。

② 園児数

園児数は19,282人で、前年度より606人減少（対前年度比3.0%減）している。

年齢別では3歳児5,447人、4歳児6,685人、5歳児7,150人。

③ 教員数（本務者）

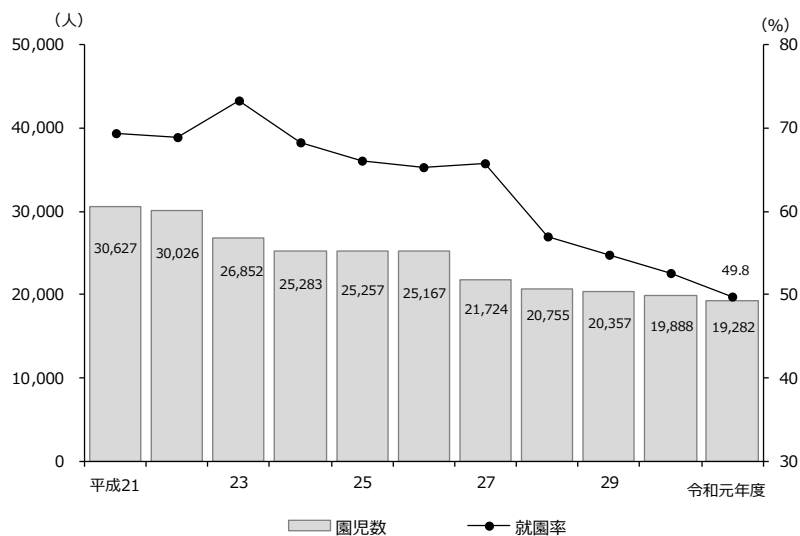
教員数（本務者）は1,762人で、前年度より70人減少している。

表1 幼稚園：園数、在園者数、修了者数、就園率、教員数、職員数

区分 年度	園数	在園者数				修了者数	就園率	教員数 (本務者)	職員数 (本務者)
		計	3歳児	4歳児	5歳児				
平成21年度	359	30,627	6,154	11,753	12,720	13,119	69.4	2,339	345
27	312	21,724	5,268	8,084	8,372	9,909	65.7	1,980	330
28	293	20,755	5,308	7,429	8,018	8,358	56.9	1,937	336
29	276	20,357	5,926	6,968	7,463	8,024	54.8	1,896	311
30	264	19,888	5,701	7,392	6,795	7,438	52.6	1,832	326
令和元年度	242	19,282	5,447	6,685	7,150	6,805	49.8	1,762	345
国立	1	59	19	24	16	25	-	4	1
公立	133	6,010	1,420	2,141	2,449	2,364	-	605	18
私立	108	13,213	4,008	4,520	4,685	4,416	-	1,153	326

$$\text{※就園率} = \frac{\text{幼稚園修了者数}}{\text{小学校及び義務教育学校第1学年児童数}} \times 100$$

図1 幼稚園の園児数及び就園率



※平成23年度の就園率は、震災に伴う影響により、前後の年度に連結しない。

(2) 幼保連携型認定こども園（※）

（※）就学前の子どもに関する教育、保育等の総合的な提供の推進に関する法律の改正により、新たな学校種として「幼保連携型認定こども園」が創設され、平成27年度より新たに調査対象となった。

① 園数

幼保連携型認定こども園数は89園（公立29園、私立60園）で、前年度より11園増加している。

② 園児数

園児数は11,167人で、前年度より1,366人増加（対前年度比13.9%増）している。

年齢別では、0歳児389人、1歳児1,136人、2歳児1,321人、3歳児2,643人、4歳児2,798人、5歳児2,880人。

③ 教育・保育職員数（本務者）

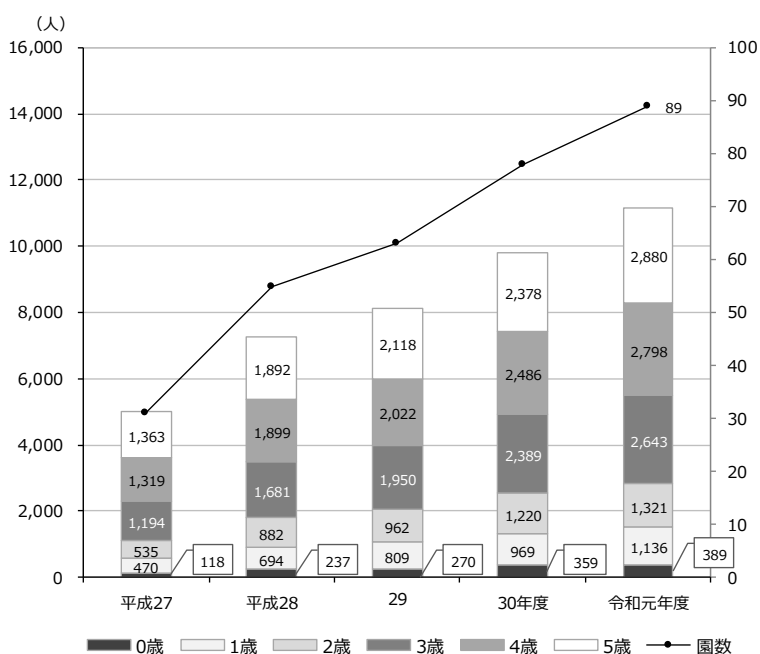
教育・保育職員数（本務者）は1,767人で、前年度より190人増加している。

表2 幼保連携型認定こども園：園数、在園者数、修了者数、就園率、教育・保育職員数、その他の職員数

区分 年度	園数	在園者数							修了者数	就園率	教育・保育 職員数 (本務者)	その他の 職員数 (本務者)
		計	0歳児	1歳児	2歳児	3歳児	4歳児	5歳児				
平成27年度	31	4,999	118	470	535	1,194	1,319	1,363	-	-	724	213
28	55	7,285	237	694	882	1,681	1,899	1,892	1,493	10.2	1,127	230
29	63	8,131	270	809	962	1,950	2,022	2,118	1,900	13.0	1,306	276
30	78	9,801	359	969	1,220	2,389	2,486	2,378	2,190	15.5	1,577	372
令和元年度	89	11,167	389	1,136	1,321	2,643	2,798	2,880	2,601	19.0	1,767	402
公立	29	2,352	79	215	255	524	593	686	525	-	397	77
私立	60	8,815	310	921	1,066	2,119	2,205	2,194	2,076	-	1,370	325

$$\text{※就園率} = \frac{\text{幼保連携型認定こども園終了者数}}{\text{小学校及び義務教育学校第1学年児童数}} \times 100$$

図2 幼保連携型認定こども園の園数及び園児数の推移



(3) 小学校

① 学校数

学校数は440校で、前年度より8校減少している。

表3 小学校：設置者別学校数

(単位：校)

区分 年度	計			国立	公立			私立
	計	本校	分校	本校	計	本校	分校	本校
平成21年度	530	515	15	1	526	511	15	3
27	467	462	5	1	463	458	5	3
28	461	456	5	1	457	452	5	3
29	454	449	5	1	449	444	5	4
30	448	441	7	1	443	436	7	4
令和元年度	440	433	7	1	435	428	7	4

② 学級数

学級数は4,505学級（国立20学級、公立4,458学級、私立27学級）で、前年度より51学級減少している。

③ 教員数（本務者）

教員数（本務者）は6,814人（国立32人、公立6,733人、私立49人）で、前年度より52人減少している。

表4 小学校：学級数、児童数、教員数、職員数

区分 年度	学級数				児童数 人	教員数 (本務者) 人	うち 女性教員 人	1学級 当たりの 児童数 人	本務教員 1人当たり の児童数 人	本務教員の うち女性教員 の占める割合 %	職員数 (本務者) 人
	計 学級	単式 学級 学級	複式 学級 学級	特別支 援学級 学級							
平成21年度	5,454	4,901	220	333	119,587	7,922	5,013	21.9	15.1	63.3	1,328
27	4,714	4,065	209	440	95,952	7,116	4,528	20.4	13.5	63.6	1,062
28	4,645	3,928	225	492	93,675	7,049	4,500	20.2	13.3	63.8	1,054
29	4,598	3,860	201	537	91,886	6,964	4,463	20.0	13.2	64.1	1,020
30	4,556	3,762	199	595	90,011	6,866	4,422	19.8	13.1	64.4	1,000
令和元年度	4,505	3,662	207	636	87,730	6,814	4,390	19.5	12.9	64.4	975
国立	20	20	-	-	622	32	10	31.1	19.4	31.3	2
公立	4,458	3,615	207	636	86,521	6,733	4,353	19.4	12.9	64.7	964
私立	27	27	-	-	587	49	27	21.7	12.0	55.1	9

※休校している学校の学級数はカウントしていない。

④ 児童数

児童数は 87,730 人（男子 45,126 人、女子 42,604 人）で、前年度より 2,281 人減少（対前年度比 2.5%減）している。

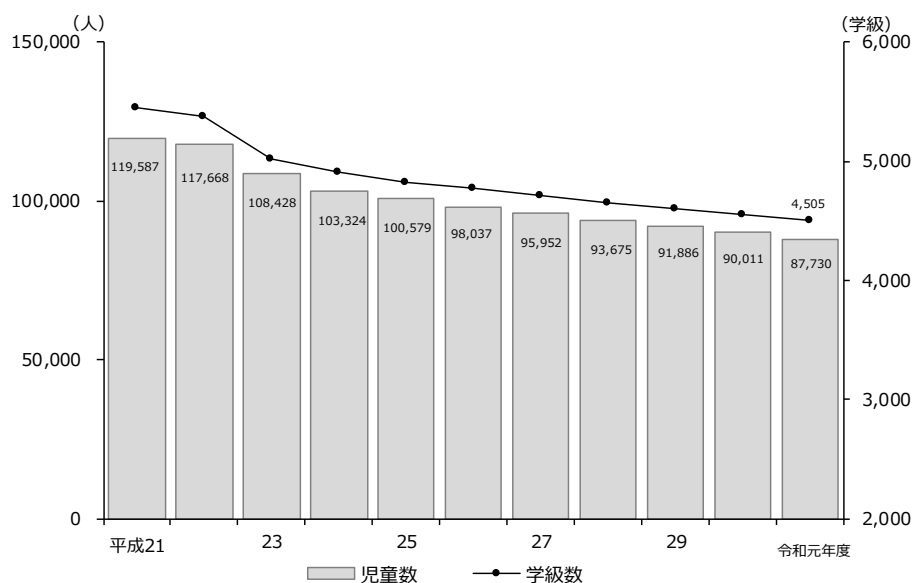
1 学級当たりの児童数は 19.5 人で、前年度より 0.3 人減少している。

表 5 小学校：男女別、学年別児童数

(単位：人)

区分 年度	計	男女別		学 年 別					
		男	女	1 学年	2 学年	3 学年	4 学年	5 学年	6 学年
平成21年度	119,587	61,225	58,362	18,898	19,738	19,932	20,004	20,766	20,249
27	95,952	49,054	46,898	15,083	15,403	15,815	15,856	16,541	17,254
28	93,675	47,890	45,785	14,688	15,159	15,476	15,873	15,931	16,548
29	91,886	47,092	44,794	14,638	14,702	15,186	15,511	15,912	15,937
30	90,011	46,038	43,973	14,108	14,612	14,698	15,202	15,504	15,887
令和元年度	87,730	45,126	42,604	13,614	14,113	14,620	14,704	15,189	15,490

図 3 小学校の児童数及び学級数



(4) 中学校

① 学校数

学校数は 230 校で、前年度と同数である。

表 6 中学校：設置者別学校数

(単位：校)

区分 年度	計			国立	公立			私立
	計	本校	分校	本校	計	本校	分校	本校
平成21年度	246	245	1	1	238	237	1	7
27	233	233	-	1	224	224	-	8
28	232	232	-	1	223	223	-	8
29	230	230	-	1	221	221	-	8
30	230	228	2	1	221	219	2	8
令和元年度	230	228	2	1	221	219	2	8

② 学級数

学級数は2,036学級（国立12学級、公立1,992学級、私立32学級）で、前年度より45学級減少している。

③ 教員数（本務者）

教員数（本務者）は4,304人（国立24人、公立4,221人、私立59人）で、前年度より64人減少している。

表7 中学校：学級数、生徒数、教員数、職員数

区分 年度	学級数				生徒数 人	教員数 (本務者) 人	うち 女性教員 人	1学級 当たりの 生徒数 人	本務教員 1人当たり の生徒数 人	本務教員の うち女性教員 の占める割合 %	職員数 (本務者) 人
	計 学級	単式 学級	複式 学級	特別支 援学級							
平成21年度	2,481	2,297	7	177	63,682	4,822	2,011	25.7	13.2	41.7	512
27	2,260	2,004	8	248	54,857	4,606	1,911	24.3	11.9	41.5	452
28	2,176	1,910	12	254	53,377	4,530	1,892	24.5	11.8	41.8	458
29	2,116	1,838	11	267	51,460	4,444	1,877	24.3	11.6	42.2	444
30	2,081	1,774	12	295	49,650	4,368	1,844	23.9	11.4	42.2	437
令和元年度	2,036	1,714	14	308	48,183	4,304	1,840	23.7	11.2	42.8	418
国立	12	12	-	-	409	24	8	34.1	17.0	33.3	2
公立	1,992	1,670	14	308	46,992	4,221	1,807	23.6	11.1	42.8	409
私立	32	32	-	-	782	59	25	24.4	13.3	42.4	7

※休校している学校の学級数はカウントしていない。

④ 生徒数

生徒数は48,183人（男子24,593人、女子23,590人）で、前年度より1,467人減少（対前年度比3.0%減）している。

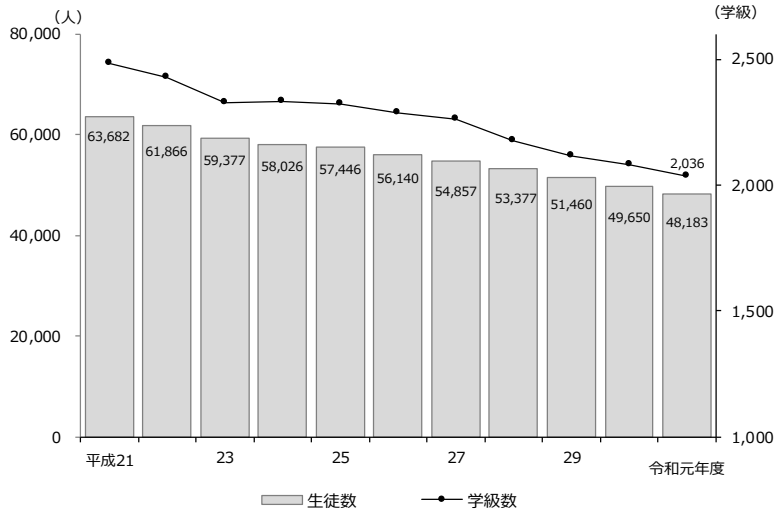
1学級あたりの生徒数は23.7人で、前年度より0.2人減少している。

表8 中学校：男女別、学年別生徒数

(単位：人)

区分 年度	計	男女別		学 年 別		
		男	女	1学年	2学年	3学年
平成21年度	63,682	32,485	31,197	20,877	20,869	21,936
27	54,857	28,141	26,716	17,597	18,463	18,797
28	53,377	27,136	26,241	17,283	17,619	18,475
29	51,460	26,209	25,251	16,573	17,268	17,619
30	49,650	25,424	24,226	15,861	16,539	17,250
令和元年度	48,183	24,593	23,590	15,820	15,844	16,519

図4 中学校の生徒数及び学級数



(5) 義務教育学校 (※)

(※) 学校教育法等の一部改正にともない、小学校から中学校までの義務教育を一貫して行う新たな学校種として「義務教育学校」が創設され、平成28年度より新たに調査対象となった。本県では平成30年度に新設された。

① 学校数

学校数は2校（公立2校）で、前年度より1校増加している。

② 学級数

学級数は25学級で、前年度より8学級増加している。

③ 児童生徒数

児童生徒数は432人（男子223人、女子209人）で、前年度より152人増加（対前年度比54.3%増）している。

④ 教員数（本務者）

教員数（本務者）は53人で、前年度より23人増加している。

表9 義務教育学校：学校数、学級数、児童生徒数、教員数、職員数

区分 年度	学校数	学級数	児童 生徒数	教員数 (本務者)		1学級 当たりの 生徒数	本務教員 1人当たり の生徒数	本務教員の うち女性教員 の占める割合	職員数 (本務者)
				うち 女性教員	人				
平成28年度	-	-	-	-	-	-	-	-	-
29	-	-	-	-	-	-	-	-	-
30	1	17	280	30	17	16.5	9.3	56.7	4
令和元年度	2	25	432	53	28	17.3	8.2	52.8	10

表10 義務教育学校：男女別、学年別児童生徒数

(単位：人)

区分 年度	計	男女別		学 年 別									
		男	女	1学年	2学年	3学年	4学年	5学年	6学年	7学年	8学年	9学年	
平成28年度	-	-	-	-	-	-	-	-	-	-	-	-	-
29	-	-	-	-	-	-	-	-	-	-	-	-	-
30	280	143	137	25	32	24	26	30	35	33	40	35	
令和元年度	432	223	209	40	44	41	39	46	52	52	59	59	

(6) 高等学校

a 全日制課程・定時制課程

① 学校数

学校数は110校（公立92校、私立18校）で、前年度より1校減少している。

表1-1 高等学校：設置者別、課程別学校数 (単位：校)

区分 年度	計				公立								私立
					本校				分校				本校
	計	全日制	定時制	併置	計	全日制	定時制	併置	計	全日制	定時制	全日制	
平成21年度	114	107	5	2	89	82	5	2	6	6	-	19	
27	112	105	5	2	89	82	5	2	5	5	-	18	
28	112	105	5	2	89	82	5	2	5	5	-	18	
29	111	104	5	2	88	81	5	2	5	5	-	18	
30	111	104	5	2	88	81	5	2	5	5	-	18	
令和元年度	110	103	5	2	88	81	5	2	4	4	-	18	

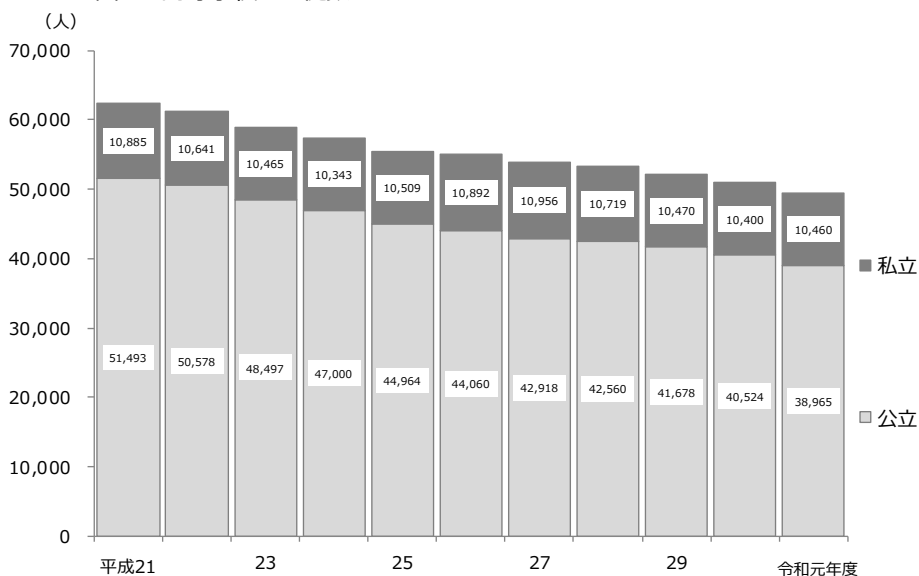
② 生徒数

生徒数は49,425人（男子24,971人、女子24,454人）で、前年度より1,499人減少（対前年度比2.9%減）している。

表1-2 高等学校：男女別、課程別生徒数 (単位：人)

区分 年度	計	男女別		課程別		
		男	女	本科全日制	本科定時制	専攻科
平成21年度	62,378	31,512	30,866	60,763	1,353	262
27	53,874	27,316	26,558	52,666	958	250
28	53,279	27,217	26,062	52,124	916	239
29	52,148	26,581	25,567	51,031	886	231
30	50,924	25,966	24,958	49,822	860	242
令和元年度	49,425	24,971	24,454	48,331	848	246
公立	38,965	20,005	18,960	38,075	848	42
私立	10,460	4,966	5,494	10,256	-	204

図5 高等学校の生徒数



③ 学科別生徒数（本科）

本科の生徒数（49,179人）を学科別にみると、普通科（28,115人）が最も多く、全体の57.2%を占め、次いで工業科（6,323人）の12.9%の順となっている。

表13 高等学校：学科別生徒数（本科）

（単位：人）

区分 年度	計	普通科	農業科	工業科	商業科	水産科	家庭科	看護科	その他	総合学科
27	53,624	30,963	2,789	6,841	5,237	369	266	296	3,006	3,857
28	53,040	30,474	2,787	6,828	5,204	389	239	294	2,883	3,942
29	51,917	29,727	2,813	6,708	5,039	402	250	272	2,741	3,965
30	50,682	29,008	2,788	6,492	4,978	400	254	279	2,652	3,831
令和元年度	49,179	28,115	2,771	6,323	4,749	395	278	259	2,589	3,700
公立	38,923	19,501	2,771	5,758	4,227	395	58	-	2,513	3,700
私立	10,256	8,614	-	565	522	-	220	259	76	-

④ 入学状況（本科）

本科の入学者数は16,246人で前年度（16,555人）より309人減少し、うち全日制の入学者は15,964人となっている。

なお、令和元年度入学定員に対する入学者の割合は91.1%となっている。

表14 高等学校：入学状況（本科）

（単位：人）

区分	入学定員	入学志願者			入学者			入学者のうち（再掲）						
		計	男	女	計	男	女	他都道府県 中学校卒業生			過年度 中学校卒業生			
								計	男	女	計	男	女	
計	計	17,840	24,378	12,175	12,203	16,246	8,179	8,067	242	176	66	20	13	7
	全日制	17,360	24,053	11,976	12,077	15,964	8,016	7,948	239	173	66	11	8	3
	定時制	480	325	199	126	282	163	119	3	3	-	9	5	4
公立	計	14,100	14,180	7,257	6,923	12,708	6,533	6,175	84	45	39	19	13	6
	全日制	13,620	13,855	7,058	6,797	12,426	6,370	6,056	81	42	39	10	8	2
	定時制	480	325	199	126	282	163	119	3	3	-	9	5	4
私立	計	3,740	10,198	4,918	5,280	3,538	1,646	1,892	158	131	27	1	-	1
	全日制	3,740	10,198	4,918	5,280	3,538	1,646	1,892	158	131	27	1	-	1
	定時制	-	-	-	-	-	-	-	-	-	-	-	-	-

⑤ 教員数（本務者）

教員数（本務者）は4,049人で、前年度より81人減少している。

表15 高等学校：教員数、職員数

(単位：人)

区分 年度	教員数 (本務者)				本務教員の うち女性教員の 占める割合	職員数 (本務者)
	全日制	定時制	うち 女性教員			
	人	人	人	人	%	人
平成21年度	4,761	4,646	115	1,502	31.5	894
27	4,285	4,174	111	1,394	32.5	828
28	4,270	4,159	111	1,405	32.9	838
29	4,202	4,087	115	1,385	33.0	837
30	4,130	4,017	113	1,379	33.4	817
令和元年度	4,049	3,936	113	1,355	33.5	807
公立	3,335	3,222	113	1,121	33.6	667
私立	714	714	-	234	32.8	140

b 通信制課程

① 学校数

学校数は5校（独立校1校、併置校4校）で、前年度と同数となっている。

② 生徒数

生徒数は3,182人（男子1,859人、女子1,323人）で、前年度より225人減少している。

③ 教員数（本務者）

教員数（本務者）は89人で、前年度より1人増加している。

表16 高等学校（通信制課程）：学校数、生徒数、入学者数、教員数、職員数

区分 年度	学校数			生徒数			入学者数 (当該年度)	教員数			職員数 (本務者)
	計	独立校	併置校	計	男	女		計	本務者	兼務者	
	校	校	校	人	人	人	人	人	人	人	人
平成21年度	5	1	4	4,473	2,402	2,071	952	131	86	45	15
27	5	1	4	3,921	2,266	1,655	936	118	87	31	14
28	5	1	4	3,766	2,206	1,560	792	115	89	26	13
29	5	1	4	3,670	2,180	1,490	819	102	86	16	13
30	5	1	4	3,407	1,985	1,422	773	102	88	14	13
令和元年度	5	1	4	3,182	1,859	1,323	792	99	89	10	14
公立	1	-	1	1,045	528	517	158	35	34	1	4
私立	4	1	3	2,137	1,331	806	634	64	55	9	10

(7) 特別支援学校

① 学校数

学校数は25校（国立1校、公立24校）で、前年度と同数となっている。

② 在学者数

在学者数は2,330人で、前年度より27人増加（対前年度比1.2%増）している。

③ 教員数（本務者）

教員数（本務者）は1,614人で、前年度より2人減少している。

表17 特別支援学校：学校数、男女別在学者数、教員数

区分 年度	学校数	在学者数計			幼稚部			小学部			中学部			高等部			教員数 (本務者)
		計	男	女	計	男	女	計	男	女	計	男	女	計	男	女	
平成21年度	23	2,080	1,365	715	17	11	6	656	450	206	555	357	198	852	547	305	1,410
27	24	2,170	1,425	745	12	5	7	742	486	256	503	334	169	913	600	313	1,516
28	24	2,224	1,470	754	10	6	4	761	500	261	488	318	170	965	646	319	1,529
29	25	2,271	1,511	760	14	11	3	754	496	258	519	341	178	984	663	321	1,579
30	25	2,303	1,505	798	17	11	6	790	531	259	520	339	181	976	624	352	1,616
令和元年度	25	2,330	1,494	836	17	9	8	800	548	252	539	327	212	974	610	364	1,614
国立	1	53	32	21	-	-	-	16	11	5	16	8	8	21	13	8	33
公立	24	2,277	1,462	815	17	9	8	784	537	247	523	319	204	953	597	356	1,581

(8) 専修学校

① 学校数

学校数は54校（公立5校、私立49校）で、前年度と同数となっている。

② 生徒数

生徒数は5,999人（男子2,446人、女子3,553人）で、前年度より134人減少（対前年度比2.2%減）している。

③ 入学者数

入学者数（平成31年4月1日から令和元年5月1日までの1ヶ月間の入学者数）は2,511人（男子1,078人、女子1,433人）で、前年度より8人減少（対前年度比0.3%減）している。

④ 分野別生徒数の割合

学科を関係分野別にみると、医療関係が2,974人（49.6%）で最も多く、次に文化・教養関係の918人（15.3%）、商業実務関係の635人（10.6%）の順となっている。

表18 専修学校：学校数、入学者数、教員数、職員数

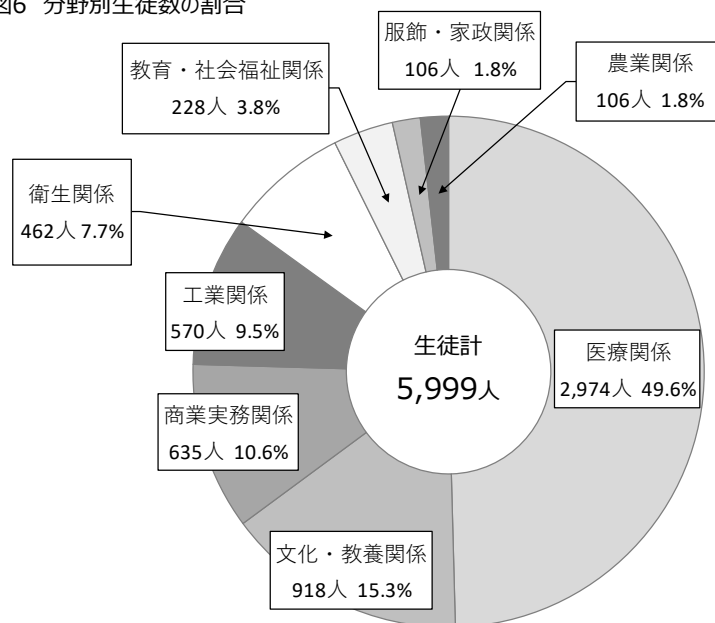
区分 年度	学校数				入学者数			教員数 (本務者)	職員数 (本務者)
	計	国立	公立	私立	計	男	女		
平成21年度	54校	-	5校	49校	2,535人	1,066人	1,469人	503人	146人
27	55	-	4	51	2,635	1,119	1,516	500	149
28	55	-	4	51	2,671	1,137	1,534	498	150
29	53	-	4	49	2,680	1,125	1,555	509	154
30	54	-	5	49	2,519	1,053	1,466	543	161
令和元年度	54	-	5	49	2,511	1,078	1,433	536	161

表19 専修学校：男女別、課程別生徒数

(単位：人)

区分 年度	計			高等課程			専門課程			一般課程		
	計	男	女	計	男	女	計	男	女	計	男	女
平成21年度	5,867	2,310	3,557	760	302	458	5,033	1,966	3,067	74	42	32
27	6,151	2,500	3,651	901	373	528	5,186	2,076	3,110	64	51	13
28	6,188	2,491	3,697	907	376	531	5,205	2,064	3,141	76	51	25
29	6,238	2,515	3,723	981	428	553	5,193	2,053	3,140	64	34	30
30	6,133	2,481	3,652	858	381	477	5,199	2,046	3,153	76	54	22
令和元年度	5,999	2,446	3,553	763	349	414	5,148	2,028	3,120	88	69	19
公立	614	129	485	-	-	-	614	129	485	-	-	-
私立	5,385	2,317	3,068	763	349	414	4,534	1,899	2,635	88	69	19

図6 分野別生徒数の割合



(9) 各種学校

① 学校数

学校数は12校（公立1校、私立11校）で、前年度と同数である。

② 生徒数

生徒数は427人（男子226人、女子201人）で、前年度より74人減少（対前年度比14.8%減）している。

③ 入学者数

入学者数は310人（男子177人、女子133人）で、前年度より71人減少（対前年度比18.6%減）している。

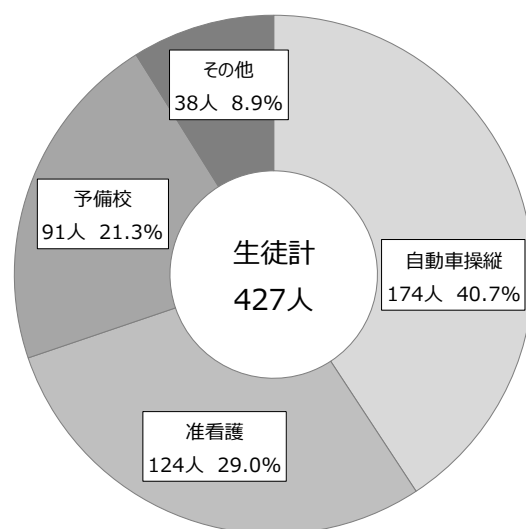
④ 課程別生徒数の割合

生徒数を課程別にみると、自動車操縦が174人（40.7%）で最も多く、次に准看護の124人（29.0%）、予備校の91人（21.3%）の順となっている。

表20 各種学校：学校数、生徒数、入学者数

区分 年度	学校数			生徒数			入学者数		
	計	公立	私立	計	男	女	計	男	女
平成21年度	校	校	校	人	人	人	人	人	人
	12	1	11	563	267	296	400	205	195
27	12	1	11	594	335	259	412	268	144
28	12	1	11	517	297	220	313	193	120
29	12	1	11	572	291	281	392	224	168
30	12	1	11	501	254	247	381	236	145
令和元年度	12	1	11	427	226	201	310	177	133

図7 課程別生徒数の割合



2 不就学学齢児童生徒調査

不就学学齢児童生徒数は13人で、前年度より3人増加している。

表2-1 不就学学齢児童生徒数 (単位：人)

区分 年度	計	就学免除者			就学猶予者		
		計	6～ 11歳	12～ 14歳	計	6～ 11歳	12～ 14歳
平成21年度	18	1	-	1	17	9	8
27	22	3	1	2	19	4	15
28	14	2	1	1	12	3	9
29	14	1	-	1	13	3	10
30	10	-	-	-	10	2	8
令和元年度	13	1	-	1	12	2	10

3 学校施設調査

- ① 私立の幼稚園、小学校、中学校、高等学校、公・私立の幼保連携型認定こども園、専修学校及び各種学校の総建物面積は618,213㎡となっている。そのうち設置者所有は588,556(95.2%)で、これを建物の構造別で見ると鉄筋コンクリート造291,012㎡(49.4%)、鉄骨造・その他213,778㎡(36.3%)、木造83,766㎡(14.2%)となっている。
- ② 学校の総土地面積は2,520,535㎡で、そのうち設置者所有は1,989,824㎡(78.9%)で、借用は530,711㎡(21.1%)となっている。

表2-2 学校建物面積 (単位：㎡)

区分 年度	計	設置者所有	借用	設置者所有建物の構造別(再掲)		
				木造	鉄筋コンクリート造	鉄骨造・その他
平成21年度	533,159	499,812	33,347	62,689	255,027	182,096
27	553,979	529,228	24,751	65,234	273,975	190,019
28	578,680	551,230	27,450	76,196	277,117	197,917
29	585,948	558,474	27,474	80,061	281,129	197,284
30	607,856	580,382	27,474	83,986	288,492	207,904
令和元年度	618,213	588,556	29,657	83,766	291,012	213,778

表2-3 学校土地面積 (単位：㎡)

区分 年度	計	設置者所有	借用
平成21年度	1,652,458	1,174,668	477,790
27	1,716,166	1,258,924	457,242
28	1,850,181	1,335,867	514,314
29	1,870,608	1,354,610	515,998
30	2,468,971	1,936,650	532,321
令和元年度	2,520,535	1,989,824	530,711

4 卒業後の状況調査

(1) 中学校卒業生

① 卒業生数

平成31年3月の中学校卒業生数は17,241人（男子8,747人、女子8,494人）で、前年度より381人減少（対前年度比2.2%減）している。

② 進学状況

高等学校等進学者数は16,985人で、前年度より329人減少（対前年度比1.9%減）している。

高等学校等進学率（卒業生のうち高等学校等進学者の占める割合）は98.5%で、前年度より0.2ポイント上昇している。

男女別にみると男子は98.4%、女子は98.7%となっている。

専修学校（高等課程）へ進学した者は126人で、前年度より25人減少、専修学校（一般課程）等へ入学した者は5人で、前年度より2人減少している。

③ 就職状況

就職者総数（「就職者等(E)」の「自営業主等(a)」及び「無期雇用労働者(b)」、並びに「左記A B C Dのうち就職している者（下記表24再掲欄(H)）」）19人に、「左記E有期雇用労働者のうち雇用契約期間が一年以上、かつフルタイム勤務相当の者(再掲)(I)」1人を加えた数は20人で、前年度より14人減少している。

卒業生に占める就職者の割合は0.1%で、前年度より0.1ポイント低下している。

表24 中学校：状況別卒業生数

区分	卒業生数 ①	A 高等学校等 進学者 ②	B 専修学校 (高等課程) 進学者	C 専修学校 (一般課程) 等入学者	D 公共職業 能力開発 施設等 入学者	E 就職者等				F 左記以外の者 ④	G 不詳死亡 ⑤
						自営業主等		常用労働者			
						a	b	c	d		
平成21年3月	21,807	21,372	115	19	1	58				241	1
27	18,929	18,546	171	17	2	56				137	-
28	18,824	18,487	156	18	1	43				118	1
29	18,482	18,130	157	19	1	34				140	1
30	17,622	17,314	151	7	1	8	14	6	4	117	-
平成31年3月	17,241	16,985	126	5	-	4	8	2	6	105	-
国立	137	137	-	-	-	-	-	-	-	-	-
公立	16,855	16,600	126	5	-	4	8	2	6	104	-
私立	249	248	-	-	-	-	-	-	-	1	-

つづき

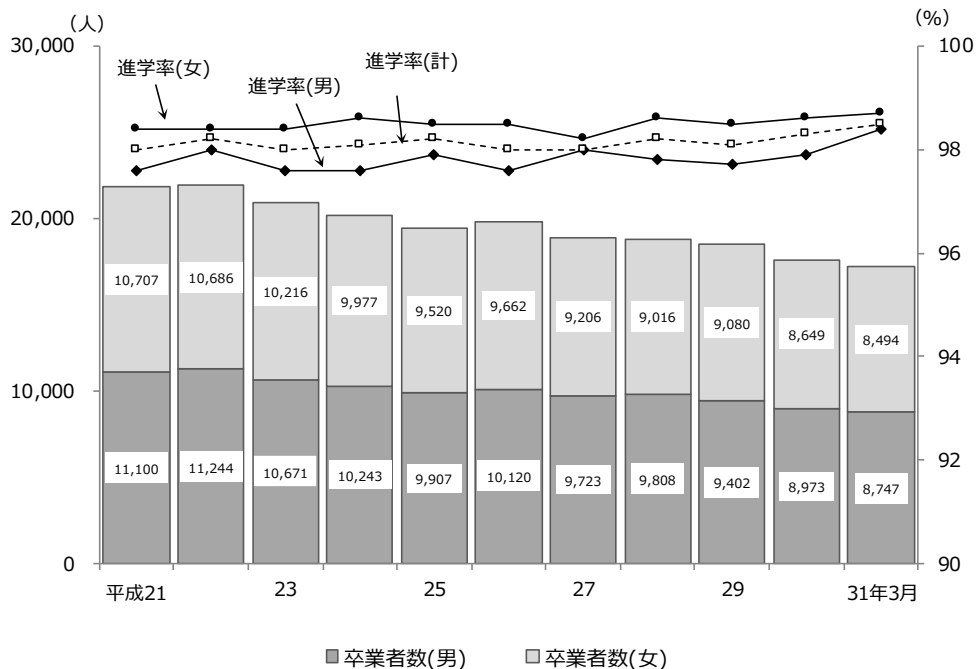
区分	H 左記 ABCDのうち 就職している者 (再掲)	I 左記E有期雇用労働 者のうち雇用契約期 間が一年以上、かつフル タイム勤務相当の者 (再掲)	高等学校等 進学率 ②/①*100	就職者総数 E(a+b)+H+I ③	卒業生に 占める就職 者の割合 ③/①*100
平成21年3月	11	-	98.0	69	0.3
27	8	-	98.0	64	0.3
28	4	-	98.2	47	0.2
29	5	-	98.1	39	0.2
30	6	6	98.3	34	0.2
平成31年3月	7	1	98.5	20	0.1
国立	-	-	100.0	-	-
公立	7	1	98.5	20	0.1
私立	-	-	99.6	-	-

$$\text{※ 進学率} = \frac{\text{高等学校等への進学者数}}{\text{中学校卒業生数}} \times 100$$

$$\text{※ 卒業生に占める就職者の割合} = \frac{\text{就職者総数（就職進学者を含む）}}{\text{中学校卒業生数}} \times 100$$

- 注1 「高等学校等進学者」とは、高等学校の本科（全日制、定時制及び通信制）及び別科、高等専門学校、特別支援学校高等部の本科及び別科へ進学した者及び進学かつ就職した者をいう。
- 2 「就職者等」のうち、「自営業主等」とは、個人経営の事業を営んでいる者及び家族の営む事業に継続的に本業として従事する者をいう。
「常用労働者」のうち「無期雇用労働者」とは、雇用契約期間の定めのない者として就職した者、「有期雇用労働者」とは、雇用契約期間が1か月以上で期間の定めのある者をいう。
「臨時労働者」とは、雇用契約期間が1か月未満で期間の定めのある者をいう。
- 3 平成29年以前の「就職者等」は、雇用契約期間が1年未満で期間の定めのある者及び雇用契約期間の長さにかかわらず短時間勤務の者を含まない。
また「卒業者に占める就職者の割合」とは、卒業者のうち「就職者等」及び「左記A B C Dのうち就職している者（再掲）」の占める割合である。
- 4 平成30年度以降の「卒業者に占める就職者の割合」とは、卒業者のうち「就職者等」の「自営業主等」及び「無期雇用労働者」、「左記A B C Dのうち就職している者（再掲）」、「左記E有期雇用労働者のうち雇用契約期間が一年以上、かつフルタイム勤務相当の者（再掲）」の占める割合である。
- 5 「左記以外の者」とは、家事手伝いをしている者、外国の学校に入学した者及びA～Eの各項目に該当しない者で、進路が未定であることが明らかな者の合計数である。

図8 中学校の卒業生数、高等学校等進学率



(2) 義務教育学校卒業者

① 卒業生数

平成31年3月の義務教育学校卒業生数は35人（男子13人、女子22人）となっている。

② 進学状況

高等学校等進学者数は34人（男子13人、女子21人）となっている。

全体では97.1%で、男女別にみると男子は100.0%、女子は95.5%となっている。

③ 就職状況

就職者は0人となっている。

表25 義務教育学校：状況別卒業生数

区分	卒業生数 ①	A 高等学校等 進学者 ②	B 専修学校 (高等課程) 進学者	C 専修学校 (一般課程) 等入学者	D 公共職業 能力開発 施設等	E 就 職 者 ③	F 左記以外の者	G 不詳死亡
	人	人	人	人	人	人	人	人
平成31年3月	35	34	-	-	-	-	1	-
公 立	35	34	-	-	-	-	1	-
私 立	-	-	-	-	-	-	-	-

つづき

区分	H 左記 ABCDのうち 就職している者 (再掲)	高等学校等 進学率 ②/①*100	就職者総数 E+H ③	卒業者に 占める就職 者の割合 ③/①*100
	人	%	人	%
平成31年3月	-	97.1	-	-
公 立	-	97.1	-	-
私 立	-	-	-	-

$$\text{※ 進学率} = \frac{\text{高等学校等への進学者数}}{\text{義務教育学校卒業生数}} \times 100$$

$$\text{※ 卒業者に占める就職者の割合} = \frac{\text{就職者総数}}{\text{義務教育学校卒業生数}} \times 100$$

注1 「高等学校等進学者」とは、高等学校の本科（全日制、定時制及び通信制）及び別科、高等専門学校、特別支援学校高等部の本科及び別科へ進学した者及び進学しかつ就職した者をいう。

2 「就職者」とは、A～D以外で就職した者をいう。「就職」とは、給料・賃金・報酬・その他経常的収入を得る仕事に就くことをいう。

3 「左記以外の者」とは、家事手伝いをしている者、外国の学校に入学した者及びA～Eの各項目に該当しない者で、進路が未定であることが明らかな者の合計数である。

(3) 高等学校卒業生

① 卒業生数

平成31年3月の高等学校卒業生数は16,850人（男子8,728人、女子8,122人）で、前年度より117人減少（対前年度比0.7%減）している。

② 進学状況

大学等進学人数は7,721人で、前年度より141人減少（対前年度比1.8%減）している。

大学等進学率（卒業生のうち大学等進学者の占める割合）は45.8%で、前年度より0.5ポイント低下している。男女別にみると男子は42.5%で、前年度より1.2ポイント低下している。女子は49.4%で、前年度より0.3ポイント上昇している。

専修学校（専門課程）へ進学した者は2,758人で、前年度より142人より減少している。専修学校（一般課程）等へ入学した者は661人で、前年度より157人増加している。

③ 就職状況

就職者4,906人（正規の職員等4,884人、正規の職員等でない者22人）に、大学等、専修学校（専門課程）、専修学校（一般課程）等、公共職業能力開発施設等に進学又は入学し、かつ就職している者（下記表26再掲欄（I））を加えた就職者総数は4,929人で、前年度と同人数となっている（対前年度比同率）。卒業生に占める就職者の割合は29.3%で、前年度より0.2ポイント上昇している。

表26 高等学校：状況別卒業生数

区分	卒業生 ①	A 大学等 進学者 ②	B 専修学校 (専門課程) 進学者	C 専修学校 (一般課程) 等入学者	D 公共職業能力 開発施設等 入学者	E 就職者		F 一時的な 仕事に 就いた者	G 左記以外の者	H 不詳死亡
						正規の職員等	正規の職員等 でない者			
平成21年3月	20,214	8,778	3,492	759	193	5,961		285	732	14
27	17,847	7,901	3,496	593	134	5,203	21	82	417	-
28	17,387	7,948	3,217	603	114	5,003	25	52	421	2
29	17,607	8,039	3,314	565	151	4,936	11	50	541	-
30	16,967	7,862	2,900	504	112	4,889	13	58	629	-
平成31年3月	16,850	7,721	2,758	661	154	4,884	22	45	604	1
公立	13,586	5,871	2,227	514	113	4,296	8	43	513	1
私立	3,264	1,850	531	147	41	588	14	2	91	-

つづき

区分	I 左記ABCDのうち 就職している者（再掲）		J 就職者総数 (E+I) ③	大学等 進学率 ②/① * 100 %	卒業生に 占める就職 者の割合 ③/① * 100 %
	正規の職員等	正規の職員等 でない者			
平成21年3月	33		5,994	43.4	29.7
27	23	2	5,249	44.3	29.4
28	23	4	5,055	45.7	29.1
29	33	8	4,988	45.7	28.3
30	25	2	4,929	46.3	29.1
平成31年3月	20	3	4,929	45.8	29.3
公立	20	3	4,327	43.2	31.8
私立	-	-	602	56.7	18.4

$$\text{※ 進学率} = \frac{\text{大学等への進学者数}}{\text{高等学校卒業生数}} \times 100$$

$$\text{※ 卒業生に占める就職者の割合} = \frac{\text{就職者総数（就職進学者を含む）}}{\text{高等学校卒業生数}} \times 100$$

- 注1 「大学等進学者」とは、大学（学部）、短期大学（本科）、大学・短期大学の通信教育部（正規の課程）及び放送大学（全科履修生）、大学・短期大学（別科）、高等学校（専攻科）及び特別支援学校高等部（専攻科）へ進学した者及び就職しかつ就職した者をいう。
- 2 「専修学校（一般課程）等入学者」とは、専修学校の一般課程及び高等課程又は各種学校（予備校等）に入学した者及び入学しかつ就職した者をいう。
- 3 「就職者」のうち、「正規の職員等でない者」とは、雇用の期間が1年以上の期間の定めがある者で、かつ1週間の所定労働時間がおおむね40～30時間程度の者をいう。
- 4 「卒業者に占める就職者の割合」とは、卒業者のうち「就職者」及び「左記A、B、C、Dのうち就職している者（再掲）」の占める割合である。
- 5 「左記以外の者」とは、家事手伝いをしている者、外国の学校に入学した者及びA～Fの各項目に該当しない者で進路が未定であることが明らかな者の合計数である。

図9 高等学校の卒業生数、大学等進学率

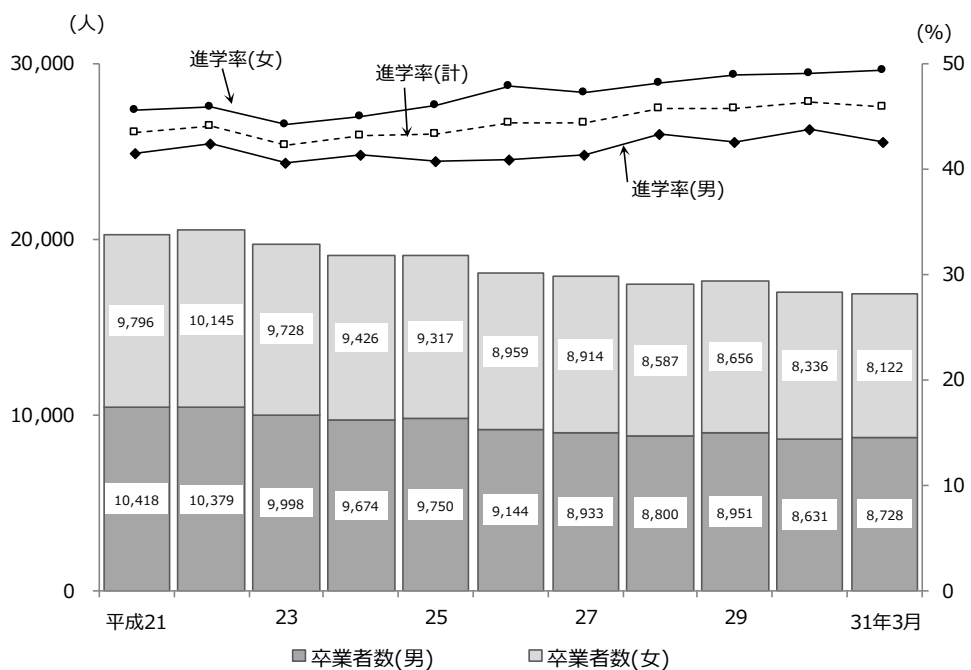
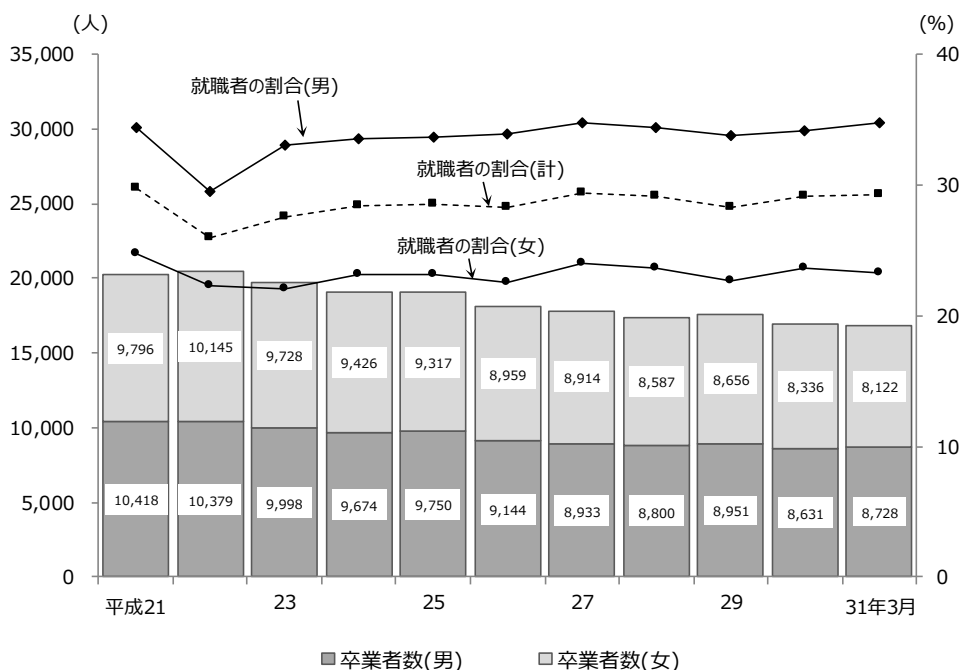


図10 高等学校の卒業生数、卒業者に占める就職者の割合



④ 職業別就職者の割合

就職先を職業別にみると、生産工程従業者が2,391人（48.5%）で最も多く、次いでサービス職業従業者の545人（11.1%）、事務従業者532人（10.8%）の順となっている。

⑤ 産業別就職者の割合

就職先を産業別にみると、製造業が2,527人（51.3%）で最も多く、次いで卸売・小売業の508人（10.3%）、建設業378人（7.7%）の順となっている。

図11 卒業者の主な職業別就職者の割合

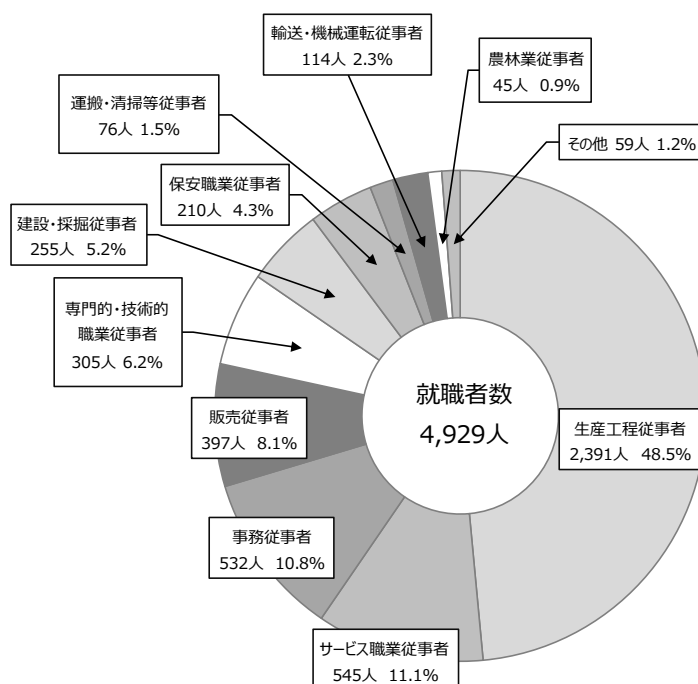
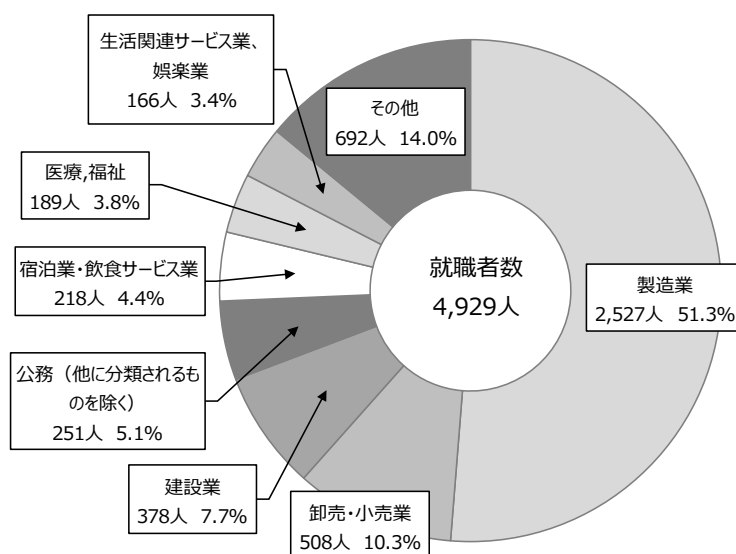


図12 卒業者の主な産業別就職者の割合



〈参考〉在学者数の推移（昭和49年～令和元年度）

図1—幼稚園、幼保連携型認定こども園、小学校、中学校、義務教育学校、高等学校—

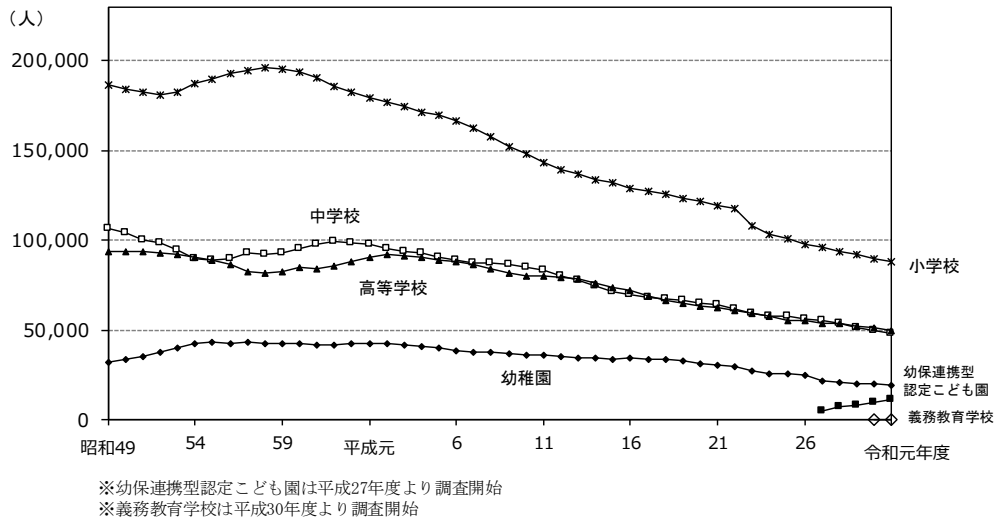


図2—特別支援学校—

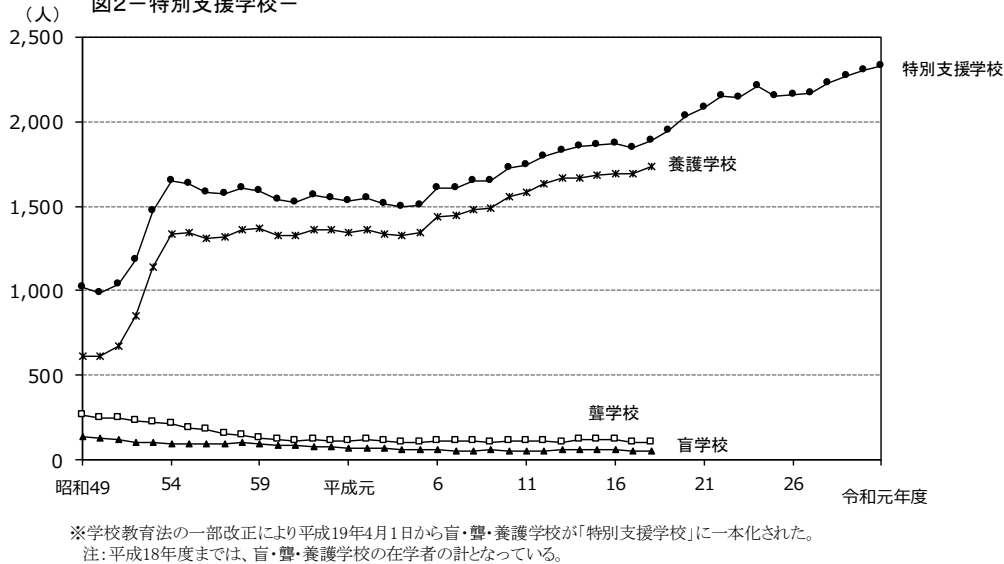


図3—専修学校、各種学校—

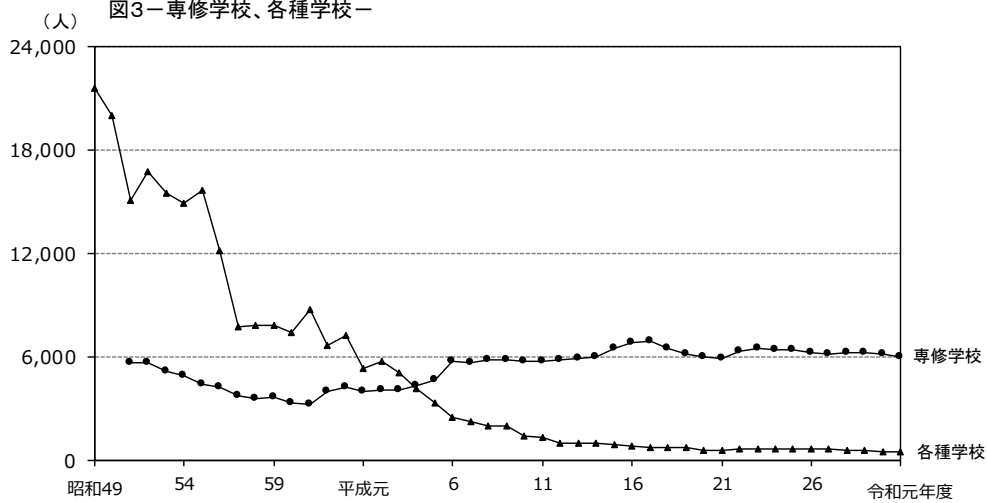


図4 中学校卒業者の高等学校等進学率(昭和49年3月～平成31年3月)

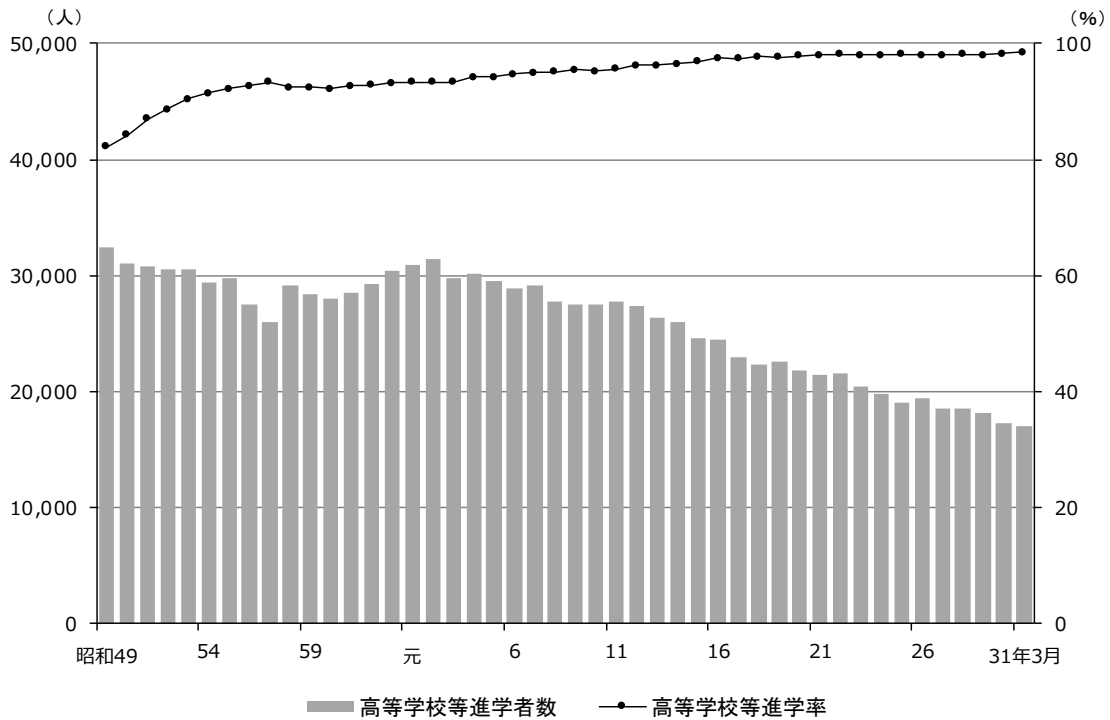


図5 高等学校卒業者の大学等進学率(昭和49年3月～平成31年3月)

