

# 平成 31 年コウナゴ曳網調査結果 NO.1

平成 31 年 1 月 30 日  
福島県水産海洋研究センター

## 調査方法

- ・ 調査船「拓水」で 1 月 23 日に相馬海域のコウナゴ調査を行いました。
- ・ 調査点は 37-48N, 141-0E~141-17.5E の 8 点です。
- ・ 丸稚ネットで 10m 深付近(一番灘の定点は表層)を 5 分間曳網しました。

## 結果

- ・ コウナゴの採捕数は 16 尾、定点当たりの平均は 2 尾でした (図 1)。全長は 3.9~6.8mm、平均 4.9mm でした。

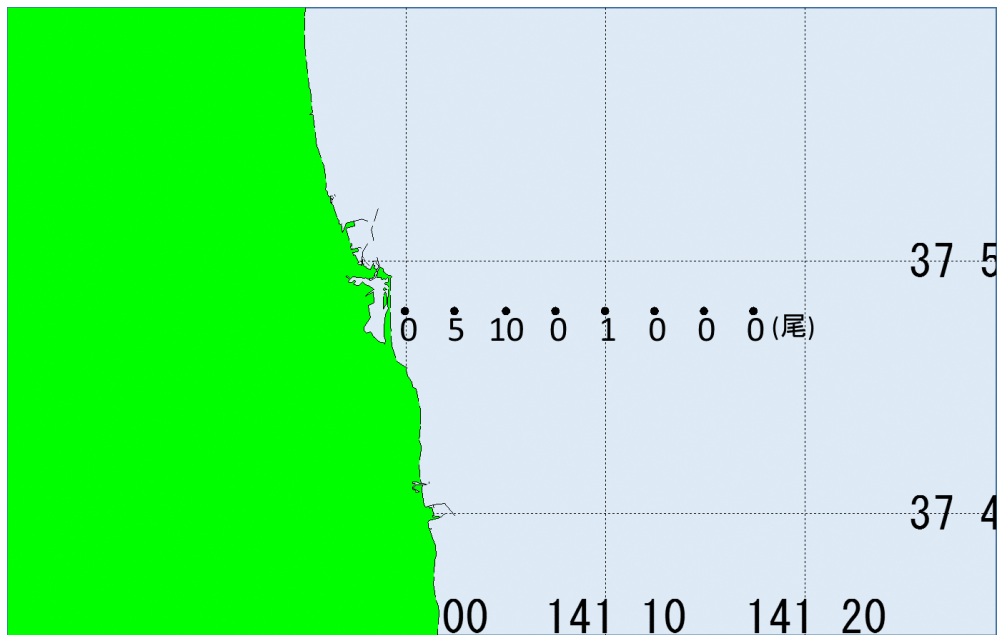


図 1 コウナゴ採捕尾数

福島県水産海洋研究センターホームページにてカラーの画像を掲載しています

<http://www.pref.fukushima.lg.jp/sec/37380b/>

## 平成 31 年コウナゴ曳網調査結果 NO.2

平成 31 年 2 月 20 日  
福島県水産海洋研究センター

### 調査方法

- ・ 調査船「拓水」で 2 月 8 日に相馬海域のコウナゴ調査を行いました。
- ・ 調査点は 37-48N, 141-0E ~ 141-2.5E の 2 点です。表面水温は 10.3 ~ 12.1°C でした(図 1)。
- ・ 丸稚ネットで 10m 深付近(一番灘の定点は表層)を 5 分間曳網しました。

### 結果

- ・ コウナゴは採捕されませんでした。

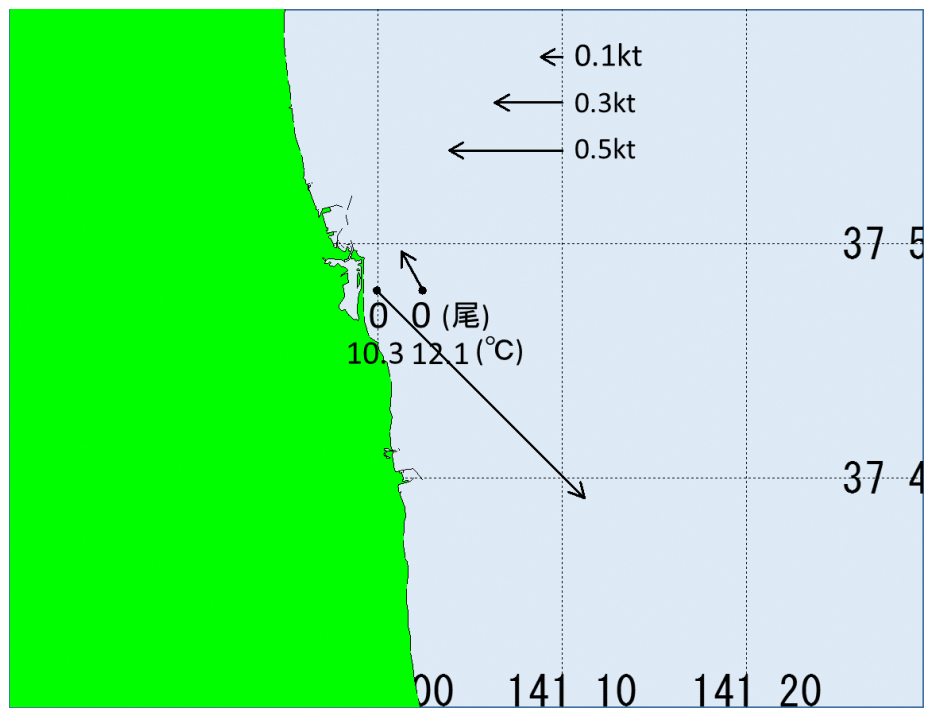


図 1 コウナゴ採捕尾数

福島県水産海洋研究センターホームページにてカラーの画像を掲載しています

<http://www.pref.fukushima.lg.jp/sec/37380b/>

## 平成 31 年コウナゴ曳網調査結果 NO.3

平成 31 年 2 月 20 日  
福島県水産海洋研究センター

### 調査方法

- ・ 調査船「拓水」で 2 月 15 日にいわき海域のコウナゴ調査を行いました。
- ・ 調査点は 36-55N、140-55E～141-10E の 4 点です。表面水温は 13.4～14.5℃でした(図 1)。
- ・ 中層トロール網で 10m 深付近(一番灘の定点は表層)を 10 分間曳網しました。

### 結果

- ・ コウナゴは採捕されませんでした。

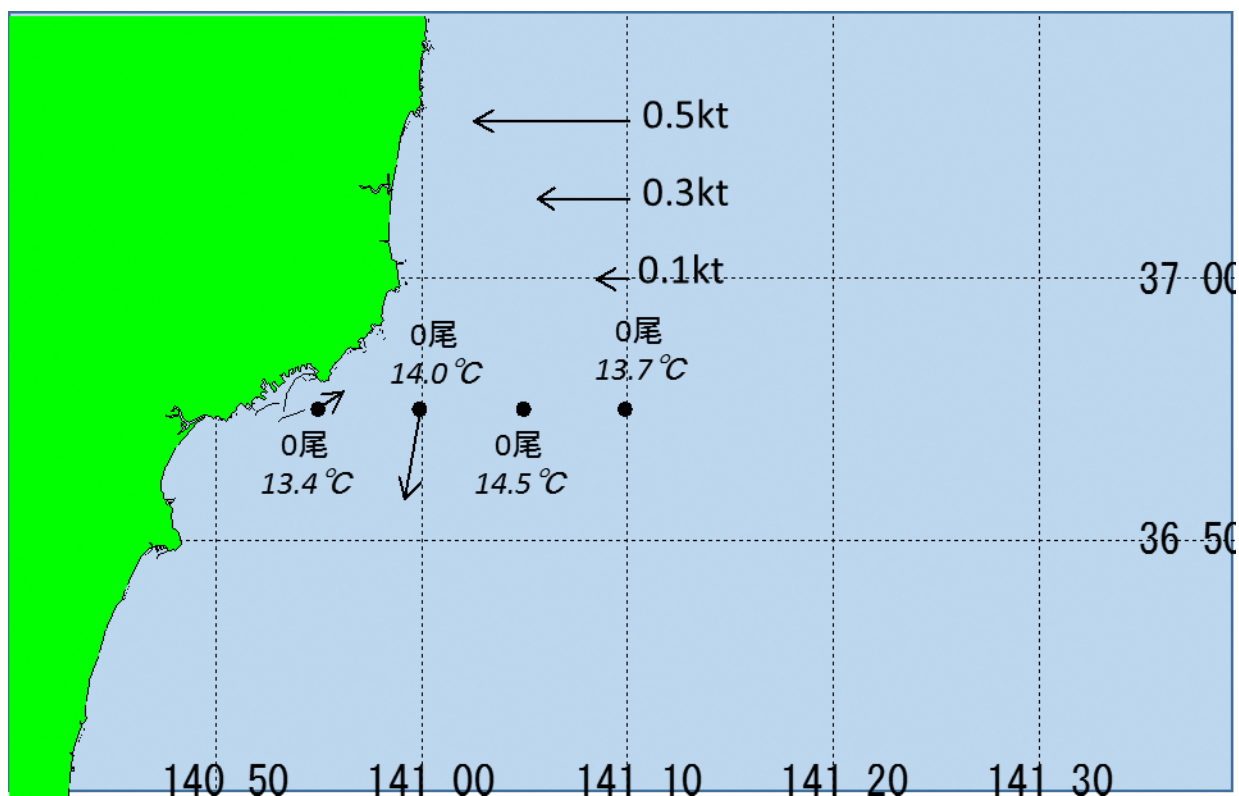


図 1 コウナゴ採捕尾数

福島県水産海洋研究センターホームページにてカラーの画像を掲載しています

<http://www.pref.fukushima.lg.jp/sec/37380b/>

# 平成 31 年コウナゴ曳網調査結果 NO.4

平成 31 年 2 月 20 日  
福島県水産海洋研究センター

## 調査方法

- ・ 調査船「いわき丸」で 2 月 5 日に相馬海域、2 月 14 日にいわき海域、2 月 15 日に富岡海域にてコウナゴ調査を行いました。
- ・ 新丸稚ネットで見層を 10 分間曳網しました。

## 結果

- ・ 相馬海域で 9 尾、富岡海域で 1 尾のコウナゴが採捕されました。いわき海域ではコウナゴは採捕されませんでした。

相馬海域のコウナゴは全長 3.5~7.8mm、平均 5.5mm でした。

富岡海域のコウナゴは全長 5mm でした。

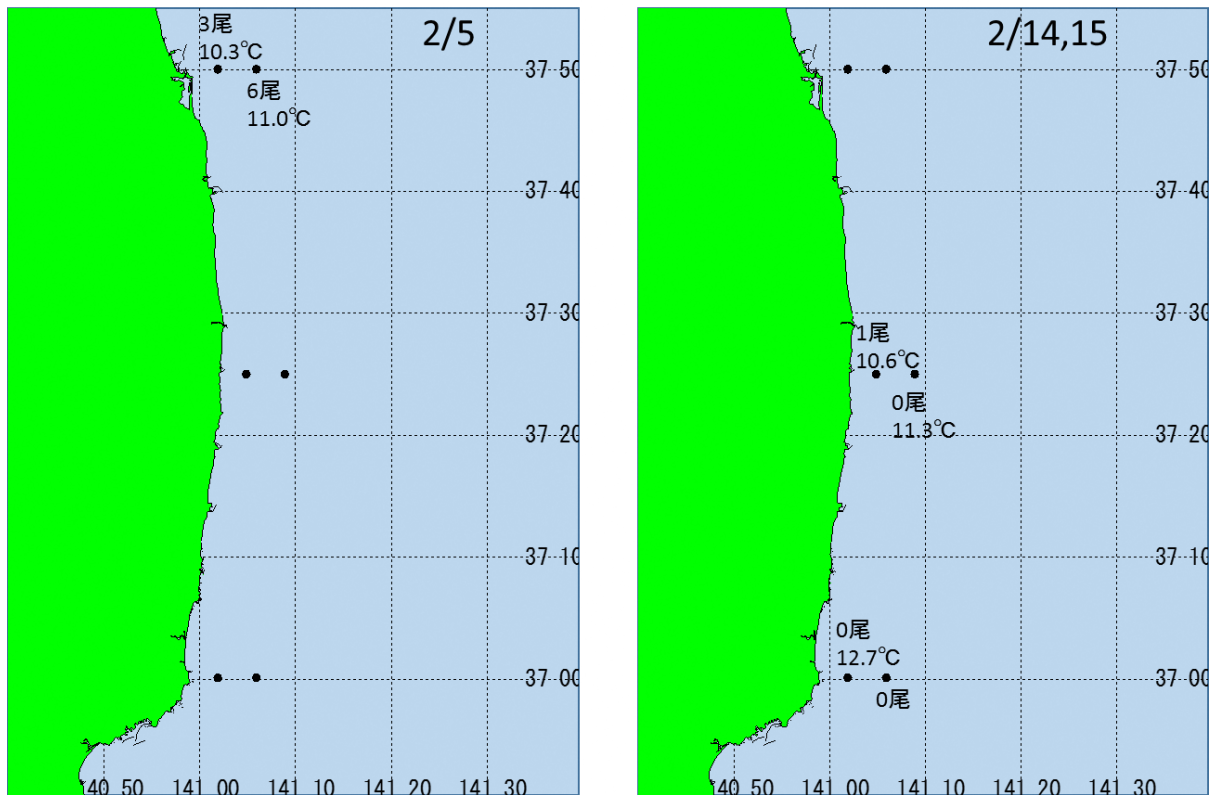


図 1 コウナゴ採捕尾数

福島県水産海洋研究センターホームページにてカラーの画像を掲載しています

<http://www.pref.fukushima.lg.jp/sec/37380b/>

# 平成 31 年コウナゴ曳網調査結果 NO.5

平成 31 年 2 月 27 日  
福島県水産海洋研究センター

## 調査方法

- ・ 調査船「拓水」で 2 月 25 日に相馬海域のコウナゴ調査を行いました。
- ・ 調査点は 37-48N, 141-0E~141-15E の 4 点です。表面水温は 10.2~13.0°C でした(図 1)。
- ・ 中層トロール網で 10m 深付近(一番灘の定点は表層)を 10 分間曳網しました。

## 結果

- ・ コウナゴの採捕尾数は 3 尾、定点当たりの平均は約 1 尾でした (図 1)。全長は 14.6~29.1mm、平均 20.9mm でした。

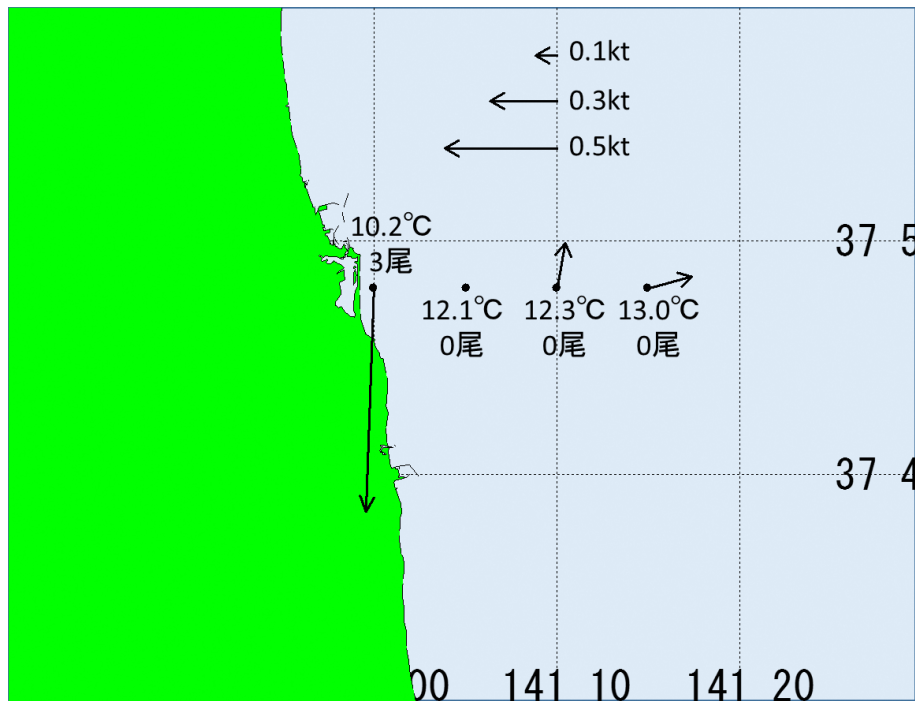


図 1 コウナゴ採捕尾数

※矢印は水深 10m の潮流(kt)と潮向を示しています。

福島県水産海洋研究センターホームページにてカラーの画像を掲載しています

<http://www.pref.fukushima.lg.jp/sec/37380b/>

## 平成 31 年コウナゴ曳網調査結果 NO.6

平成 31 年 3 月 1 日  
福島県水産海洋研究センター

### 調査方法

- ・ 調査船「拓水」で 2 月 28 日に相馬海域のコウナゴ調査を行いました。
- ・ 調査点は 37-48N、141-0E～141-05E の 2 点です。表面水温は 10.1～10.9℃でした(図 1)。
- ・ 中層トロール網で 10m 深付近(一番灘の定点は表層)を 10 分間曳網しました。

### 結果

- ・ コウナゴの採捕尾数は 1 尾、定点当たりの平均は 0.5 尾でした (図 1)。全長は 14.3mm でした。

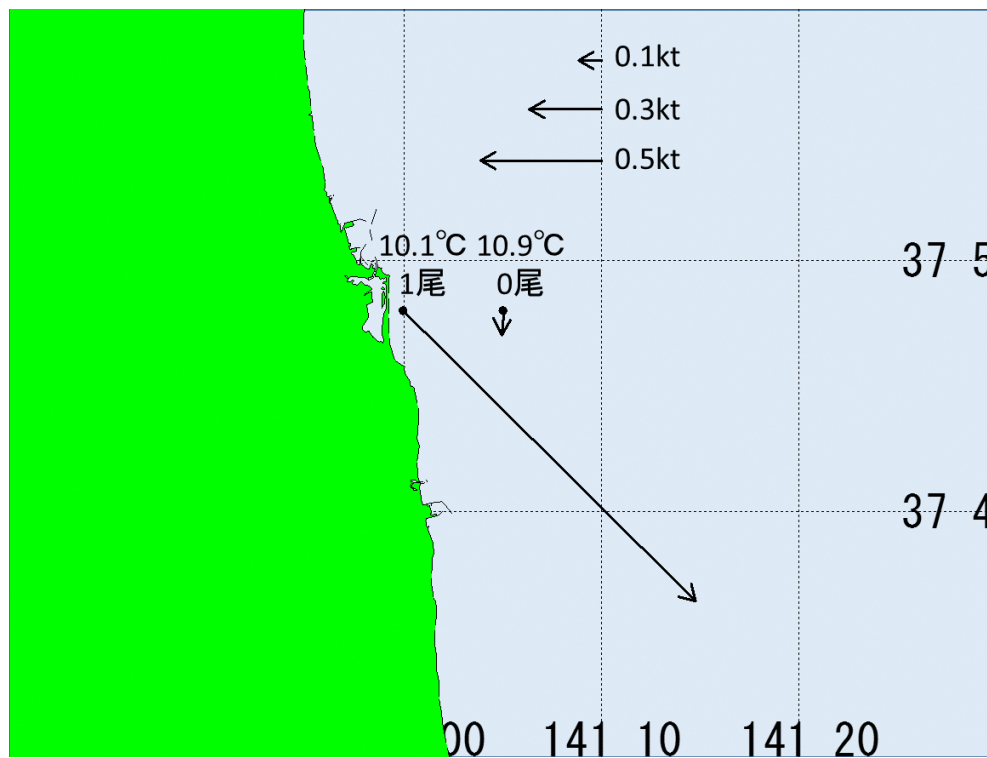


図 1 コウナゴ採捕尾数

※矢印は水深 10m の潮流(kt)と潮向を示しています。

福島県水産海洋研究センターホームページにてカラーの画像を掲載しています

<http://www.pref.fukushima.lg.jp/sec/37380b/>

## 平成 31 年コウナゴ曳網調査結果 NO.7

平成 31 年 3 月 15 日  
福島県水産海洋研究センター

### 調査方法

- ・ 調査船「拓水」で 3 月 15 日にいわき海域のコウナゴ調査を行いました。
- ・ 調査点は 36-55N、140-55E～141-10E の 4 点です。表面水温は 14.4～15.5℃でした(図1)。
- ・ 中層トロール網で 10m 深付近(一番灘の定点は表層)を 10 分間曳網しました。

### 結果

- ・ コウナゴは採捕されませんでした。

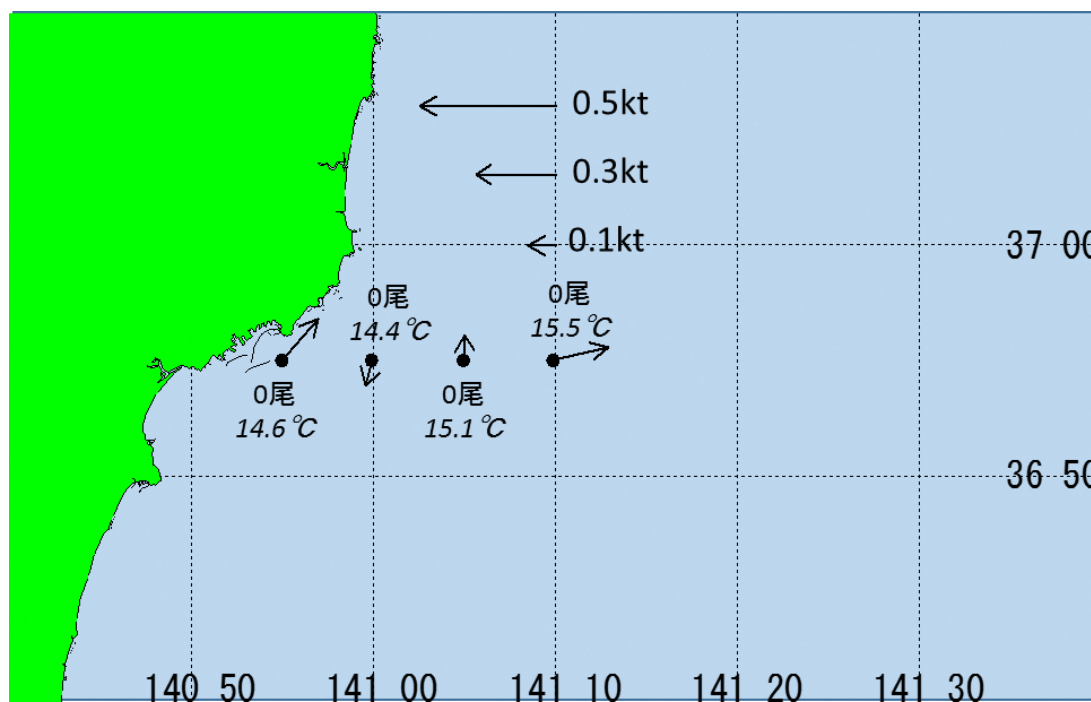


図 1 コウナゴ採捕尾数

福島県水産海洋研究センターホームページにてカラーの画像を掲載しています

<http://www.pref.fukushima.lg.jp/sec/37380b/>

## 平成 31 年コウナゴ曳網調査結果 NO.8

平成 31 年 4 月 12 日  
福島県水産海洋研究センター

### 調査方法

- ・ 調査船「拓水」で 4 月 10 日に相馬海域のコウナゴ調査を行いました。
- ・ 調査点は 37-48N, 141-0E~141-15E の 4 点です。表面水温は 8.9~9.9℃でした(図 1)。
- ・ 中層トロール網で 10m 深付近(一番灘の定点は表層)を 10 分間曳網しました。

### 結果

- ・ コウナゴは採捕されませんでした。

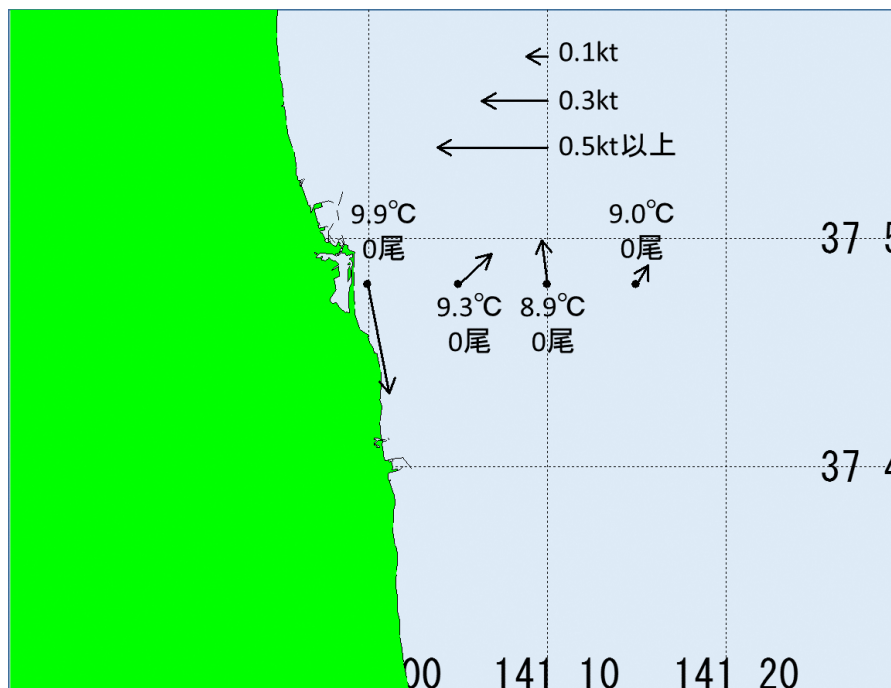


図 1 コウナゴ採捕尾数

※矢印は水深 10m の潮流(kt)と潮向を示しています。

福島県水産海洋研究センターホームページにてカラーの画像を掲載しています

<http://www.pref.fukushima.lg.jp/sec/37380b/>