

## 県民健康調査「甲状腺検査【本格検査（検査4回目）】」実施状況

## I 調査概要

## 1. 目的

子どもたちの健康を長期に見守るために、甲状腺の状態を把握するための先行検査及び甲状腺の状態を継続して確認するための本格検査（検査2回目、検査3回目）に引き続き、本格検査（検査4回目）を実施する。

## 2. 対象者

震災時福島県にお住いの概ね18歳以下であった全県民（平成4年4月2日から平成24年4月1日までに生まれた福島県民）

## 3. 実施期間

平成30年4月から〔平成30年度・31年度（令和元年度）〕

## (1) 18歳以下の対象者

平成30年度及び平成31年度（令和元年度）の2か年で市町村順に実施

## (2) 19歳以上の対象者

年齢（学年）ごとに実施

平成30年度：平成8年度、10年度生まれの方

平成31年度（令和元年度）：平成9年度、11年度生まれの方

## (3) 25歳時の節目の検査対象者

20歳を超えた方は、5年ごとの節目の検査を実施

平成30年度：平成5年度生まれの方

平成31年度（令和元年度）：平成6年度生まれの方

なお、報告については別途行う。

## 4. 実施機関（令和元年12月31日現在の協定締結数）

福島県から委託を受けた福島県立医科大学が、対象者の利便性も考慮し、福島県内外の医療機関等と連携して検査を実施している。

## (1) 一次検査

(i) 県内検査実施機関 83か所

(ii) 県外検査実施機関 122か所

## (2) 二次検査

(i) 県内検査実施機関 5か所（福島県立医科大学を含む）

(ii) 県外検査実施機関 37か所

## 5. 検査方法

## (1) 一次検査

超音波画像診断装置により甲状腺の超音波検査を実施。

なお、検査の結果は、以下の基準により複数の専門医により判定している。

(i) A判定：(A1) 結節やのう胞を認めなかった場合

(A2) 5.0 mm以下の結節や20.0 mm以下ののう胞を認めた場合

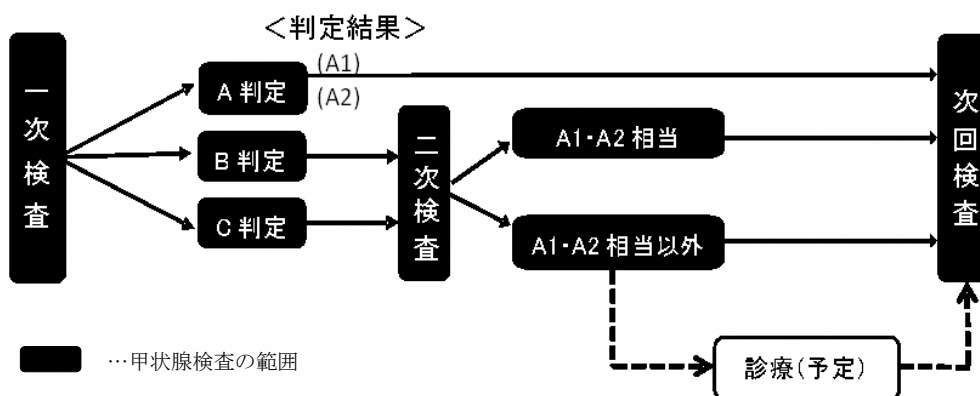
- (ii) B判定：5.1 mm以上の結節や20.1 mm以上ののう胞を認めた場合  
A2の判定内容であっても、甲状腺の状態等から二次検査を要すると判断した場合も含む。
- (iii) C判定：甲状腺の状態等から判断して、直ちに二次検査を要する場合

(2) 二次検査

一次検査の結果、B判定またはC判定となった場合は、二次検査の対象となる。二次検査では、詳細な超音波検査、血液検査及び尿検査を行い、必要に応じて穿刺吸引細胞診を実施する。早期に診察が必要と判断した方については優先的に二次検査を実施する。  
なお、二次検査の結果、診療（予定）となる方がいる。

(3) 検査の流れ

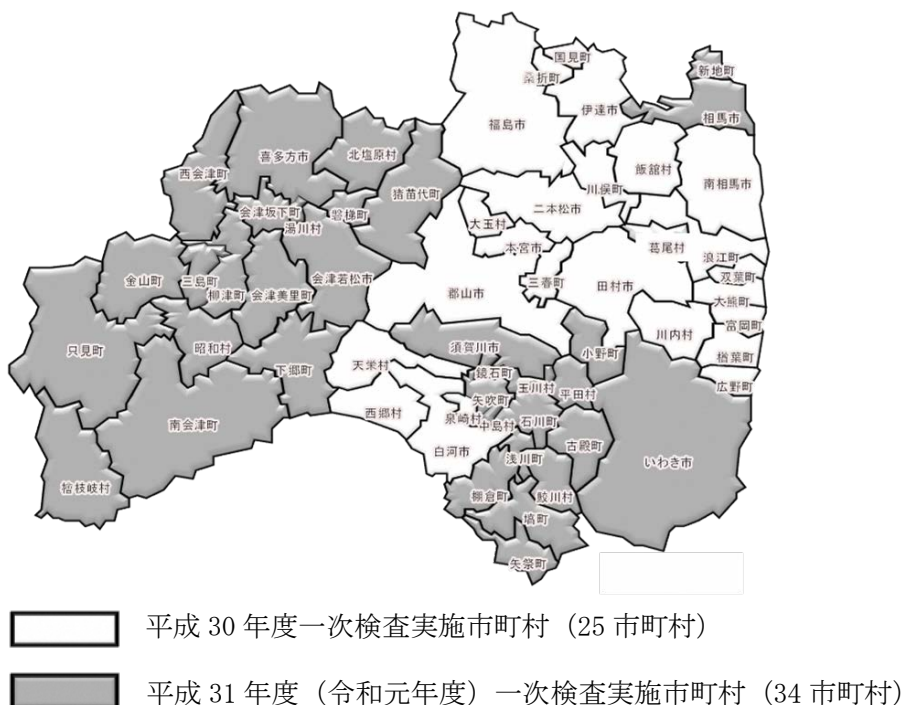
図1.検査の流れ



6. 実施対象年度別市町村

平成30年度及び平成31年度（令和元年度）の各実施対象市町村は次のとおり。（18歳以下の対象者）

図2. 実施対象年度別市町村



## II 調査結果概要（令和元年12月31日現在）

### 1. 一次検査結果

#### （1）一次検査実施状況

令和元年12月31日までに163,453人（55.6%）の検査を実施した（市町村別受診状況及び本県以外の都道府県別受診状況は、別表1及び別表2のとおり）。

そのうち、148,993人（91.2%）の受診者について検査結果が確定し、結果通知を発送した（市町村別結果状況は、別表3のとおり）。

検査結果はA1判定の方が50,764人（34.1%）、A2判定の方が97,145人（65.2%）、B判定の方が1,084人（0.7%）、C判定の方は0人であった。

表1.一次検査進捗状況

	対象者数 (人) ア	受診者数(人)		判定率 (%) ウ(ウ/イ)	結果判定数(人)				
		受診率 (%) イ(イ/ア)	うち県外 受診		判定区分別内訳(割合(%))				
					A		二次検査対象者		
					A1	エ(エ/ウ)	A2	オ(オ/ウ)	B
平成30年度 実施対象市町村計	168,029	105,484 (62.8)	6,731	104,214 (98.8)	35,617 (34.2)	67,951 (65.2)	646 (0.6)	0 (0.0)	
平成31年度 (令和元年度) 実施対象市町村計	126,184	57,969 (45.9)	2,519	44,779 (77.2)	15,147 (33.8)	29,194 (65.2)	438 (1.0)	0 (0.0)	
合計	294,213	163,453 (55.6)	9,250	148,993 (91.2)	50,764 (34.1)	97,145 (65.2)	1,084 (0.7)	0 (0.0)	

表2.結節・のう胞の人数・割合

	結果判定数(人) ア	アに対する結節・のう胞の人数(割合(%))			
		結節		のう胞	
		5.1mm以上 イ(イ/ア)	5.0mm以下 ウ(ウ/ア)	20.1mm以上 エ(エ/ア)	20.0mm以下 オ(オ/ア)
平成30年度 実施対象市町村計	104,214	643 (0.6)	345 (0.3)	3 (0.0)	68,278 (65.5)
平成31年度 (令和元年度) 実施対象市町村計	44,779	438 (1.0)	191 (0.4)	0 (0.0)	29,425 (65.7)
合計	148,993	1,081 (0.7)	536 (0.4)	3 (0.0)	97,703 (65.6)

- ・小数で表示されている数値は、その下の位で四捨五入を行っている。以降の表、別表も同様である。
- ・5年ごとの節目に検査を行う対象者（平成4年度～平成7年度生まれ）を除いている。節目の検査対象者については、別途、計上する。
- ・平成4年度生まれの対象者（約23,000人）は平成29年度、平成5年度生まれの対象者（約22,000人）は平成30年度、平成6年度生まれの対象者（約22,000人）は平成31年度（令和元年度）、平成7年度生まれの対象者（約21,000人）は令和2年度に検査を実施する。

(2) 年齢階級別受診率

各年度4月1日時点の年齢階級別の受診率は表3のとおり。

表3.実施対象市町村における年齢階級別受診率

		計	年齢階級別内訳		
			6～11歳	12～17歳	18歳～24歳
平成30年度実施対象市町村計	年齢階級 注				
	対象者数(人) ア	168,029	56,935	64,829	46,265
	受診者数(人) イ	105,484	48,400	52,076	5,008
	受診率(%) イ/ア	62.8	85.0	80.3	10.8
平成31年度(令和元年度) 実施対象市町村計	年齢階級 注		7～11歳	12～17歳	18歳～24歳
	対象者数(人) ア	126,184	34,181	47,276	44,727
	受診者数(人) イ	57,969	20,700	31,980	5,289
	受診率(%) イ/ア	45.9	60.6	67.6	11.8
合 計	対象者数(人) ア	294,213	91,116	112,105	90,992
	受診者数(人) イ	163,453	69,100	84,056	10,297
	受診率(%) イ/ア	55.6	75.8	75.0	11.3

注 年齢階級は、各年度4月1日時点の年齢。

(3) 本格検査(検査3回目)結果との比較

本格検査(検査4回目)を受診した方の本格検査(検査3回目)結果との比較については表4のとおり。

検査3回目でA判定(A1及びA2判定)と判断された132,979人のうち、検査4回目でA判定(A1及びA2判定)は132,457人(99.6%)、B判定は522人(0.4%)であった。

また、検査3回目でB判定と判断された582人のうち、検査4回目でA判定(A1及びA2判定)は108人(18.6%)、B判定は474人(81.4%)であった。

表4.本格検査(検査3回目)結果との比較

		本格検査 (検査3回目)結果 計 注1	本格検査(検査4回目)結果内訳 注2				
			A		B エ (エ/ア)	C オ (オ/ア)	
			A1 イ (イ/ア)	A2 ウ (ウ/ア)			
本格検査 (検査3回目) 検査結果	A	A1	45,941 (100.0)	35,000 (76.2)	10,869 (23.7)	72 (0.2)	0 (0.0)
		A2	87,038 (100.0)	9,380 (10.8)	77,208 (88.7)	450 (0.5)	0 (0.0)
	B	582 (100.0)	7 (1.2)	101 (17.4)	474 (81.4)	0 (0.0)	
	C	0 (0.0)	0 (0.0)	0 (0.0)	0 (0.0)	0 (0.0)	
	受診なし	15,432 (100.0)	6,377 (41.3)	8,967 (58.1)	88 (0.6)	0 (0.0)	
計		148,993 (100.0)	50,764 (34.1)	97,145 (65.2)	1,084 (0.7)	0 (0.0)	

注1 上段は検査4回目結果確定者の検査3回目検査結果(人)。検査3回目結果総数(217,908人)の内訳ではない。

注2 上段は検査3回目結果に対する検査4回目の検査結果内訳(人)。下段は割合(%)。

## 2. 二次検査結果

### (1) 二次検査実施状況

令和元年12月31日までに、対象者1,084人のうち604人(55.7%)が受診し、そのうち503人(83.3%)が二次検査を終了した。

その503人のうち、詳細な検査の結果、43人(A1相当2人とA2相当41人)(8.5%)は、一次検査基準でA1、A2の範囲内であることが確認された(甲状腺に疾病のある方を含む)。460人(91.5%)は、A1・A2相当以外と確認された。

表5.二次検査進捗状況

	対象者数 (人)	受診者数(人) 受診率 (%)	結果確定数(人)				
			確定率 (%)	A1相当	A2相当	A1・A2相当以外	
						うち細胞診受診者 キ(キ/カ)	
ア	イ(イ/ア)	ウ(ウ/イ)	エ(エ/ウ)	オ(オ/ウ)	カ(カ/ウ)	キ(キ/カ)	
平成30年度 実施対象市町村計	646	428 (66.3)	394 (92.1)	2 (0.5)	34 (8.6)	358 (90.9)	30 (8.4)
平成31年度 (令和元年度) 実施対象市町村計	438	176 (40.2)	109 (61.9)	0 (0.0)	7 (6.4)	102 (93.6)	4 (3.9)
合計	1,084	604 (55.7)	503 (83.3)	2 (0.4)	41 (8.2)	460 (91.5)	34 (7.4)

### (2) 細胞診等結果

穿刺吸引細胞診を実施した方のうち、16人が悪性ないし悪性疑いの判定となった。

16人の性別は男性8人、女性8人であった。また、二次検査時点での年齢は11歳から20歳(平均年齢は16.1±2.6歳)、腫瘍の大きさは6.1mmから29.4mm(平均腫瘍径は11.5±5.7mm)であった。

なお、16人の本格検査(検査3回目)の結果は、A判定が13人(A1が3人、A2が10人)、B判定が3人であった。

表6.細胞診結果(平均年齢と平均腫瘍径の( )内は範囲を示す)

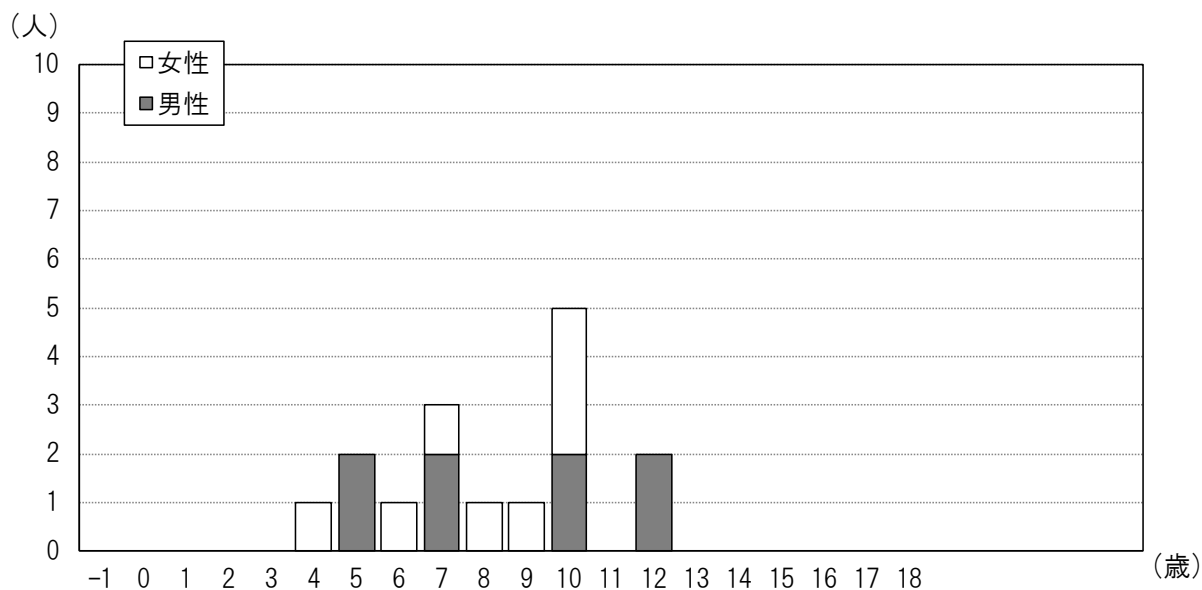
ア	平成30年度実施対象市町村	
	・悪性ないし悪性疑い	15人 注
	・男性：女性	7人：8人
イ	平成31年度(令和元年度)実施対象市町村	
	・悪性ないし悪性疑い	1人 注
	・男性：女性	1人：0人
ウ	合計	
	・悪性ないし悪性疑い	16人 注
	・男性：女性	8人：8人
	・平均年齢	16.1±2.6歳(11-20歳)、震災当時8.3±2.5歳(4-12歳)
	・平均腫瘍径	11.5±5.7mm(6.1-29.4mm)

注 手術症例については別表6のとおり。

(3) 細胞診等で悪性ないし悪性疑いであった方の年齢分布

細胞診等で悪性ないし悪性疑いであった16人の平成23年3月11日時点の年齢による分布は図3、二次検査時点の年齢による分布は図4のとおり。

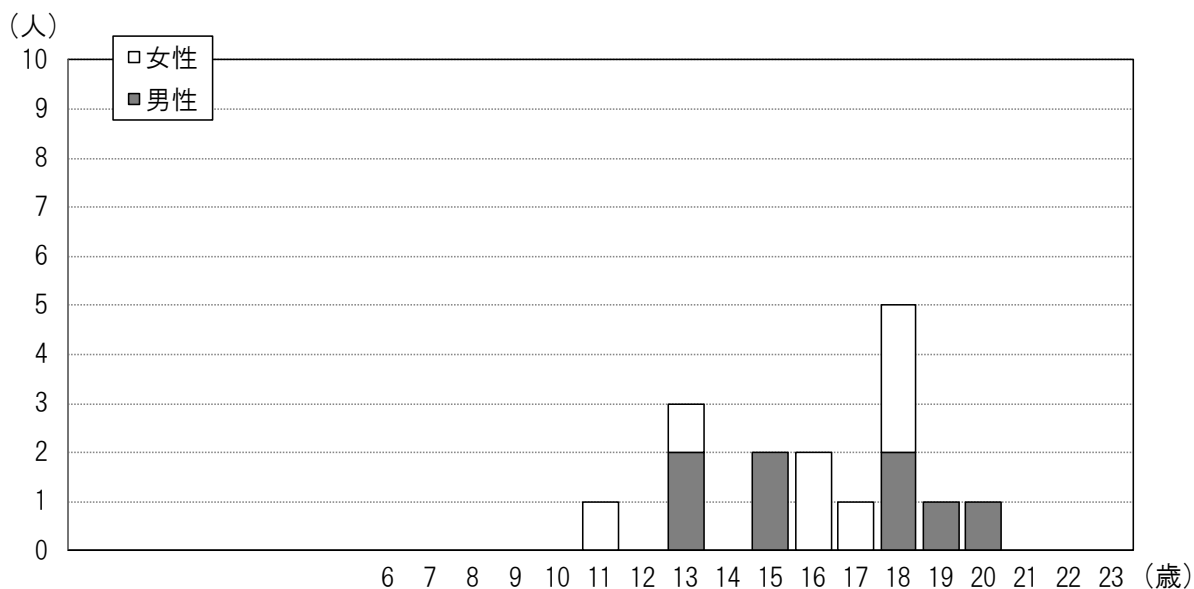
図3.平成23年3月11日時点の年齢による分布



注 15～18歳は検査4回目の対象者には含まれない。

－1は、平成23年4月2日から平成24年4月1日までに生まれた福島県民を示す。

図4.二次検査時点の年齢による分布



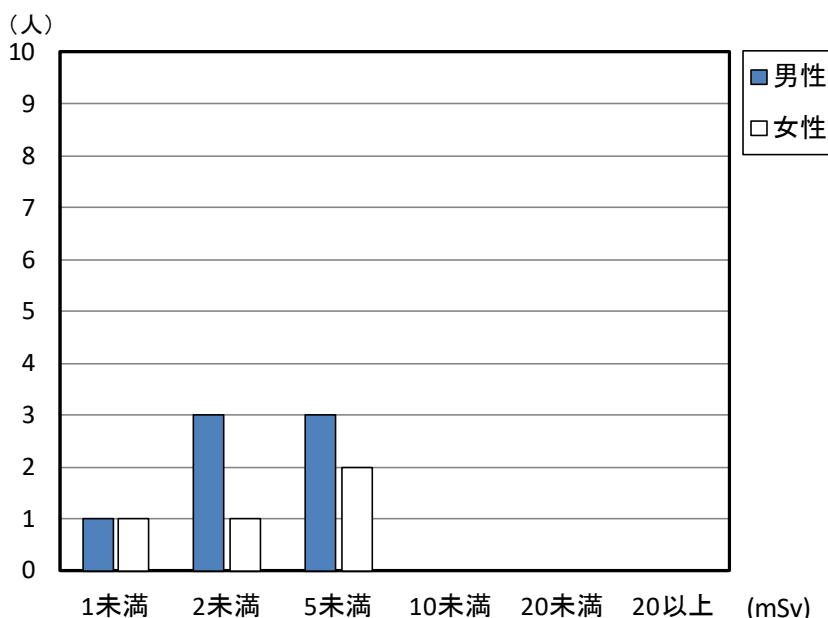
(4) 細胞診等による悪性ないし悪性疑いであった方の基本調査結果

16 人のうち基本調査問診票を提出した方は 11 人(68.8%)で、推計結果が通知された方は 11 人であった。このうち最大実効線量は 2.4mSv であった。

表 7. 基本調査問診票提出者の外部被ばく実効線量推計内訳(人)

実効線量 (mSv)	震災時年齢(歳)									
	0~5		6~10		11~15		16~18		合計	
	男性	女性	男性	女性	男性	女性	男性	女性	男性	女性
1未満	0	0	1	1	0	0	0	0	1	1
2未満	0	0	2	1	1	0	0	0	3	1
5未満	2	0	0	2	1	0	0	0	3	2
10未満	0	0	0	0	0	0	0	0	0	0
20未満	0	0	0	0	0	0	0	0	0	0
20以上	0	0	0	0	0	0	0	0	0	0
合計	2	0	3	4	2	0	0	0	7	4

図 5. 基本調査問診票提出者の外部被ばく実効線量推計内訳



(5) 血液検査及び尿中ヨウ素

表 8. 血液データ

	FT4 注1 (ng/dL)	FT3 注2 (pg/mL)	TSH 注3 ( $\mu$ IU/mL)	Tg 注4 (ng/mL)	TgAb 注5 (IU/mL)	TPOAb 注6 (IU/mL)
基準値	0.95~1.74 注7	2.13~4.07 注7	0.340~3.880 注7	33.7 以下	28.0 未満	16.0 未満
悪性ないし悪性疑い16人	1.3 $\pm$ 0.1 (0.0%)	3.5 $\pm$ 0.5 (0.0%)	1.3 $\pm$ 0.5 (0.0%)	29.6 $\pm$ 67.6 (12.5%)	43.8%	37.5%
その他461人	1.2 $\pm$ 0.3 (5.0%)	3.6 $\pm$ 0.9 (7.4%)	1.2 $\pm$ 0.9 (8.2%)	23.7 $\pm$ 57.4 (13.7%)	5.0%	6.3%

表 9. 尿中ヨウ素データ

	$\mu$ g/day				
	最小値	25%値	中央値	75%値	最大値
悪性ないし悪性疑い16人	54	132	211	487	1780
その他455人	32	122	204	335	17200

注1 FT4 (遊離サイロキシン)・・・ヨードの数が4つの甲状腺ホルモン。甲状腺中毒症では高値(代表的疾患:バセドウ病)、甲状腺機能低下症では低値(代表的疾患:橋本病)になることが多い。数値は平均 $\pm$ SDで示し、基準範囲外の割合を( )内に示した。

- 注2 FT3（遊離トリヨードサイロニン）・・・ヨードの数が3つの甲状腺ホルモン。甲状腺中毒症では高値（代表的疾患：バセドウ病）、甲状腺機能低下症では低値（代表的疾患：橋本病）になることが多い。数値は平均±SDで示し、基準範囲外の割合を（）内に示した。
- 注3 TSH（甲状腺刺激ホルモン）・・・脳の下垂体から出ているホルモンで甲状腺へ甲状腺ホルモンを出すよう命令する。橋本病では高値、バセドウ病では低値になることが多い。数値は平均±SDで示し、基準範囲外の割合を（）内に示した。
- 注4 Tg（サイログロブリン）・・・甲状腺ホルモンになる直前の物質。甲状腺内に多量に存在する。甲状腺が破壊されたり、腫瘍がTgを産生していたりする場合に高値になることが多い。数値は平均±SDで示し、基準範囲外の割合を（）内に示した。
- 注5 TgAb（抗サイログロブリン抗体）・・・サイログロブリンに対する自己抗体。橋本病やバセドウ病で高値になることが多い。基準値を超えたものの割合を示す。
- 注6 TPOAb（抗甲状腺ペルオキシダーゼ抗体）・・・ペルオキシダーゼという酵素に対しての自己抗体。橋本病やバセドウ病で高値。基準値を超えたものの割合を示す。
- 注7 基準値は年齢ごとに異なる。



(6) 地域別二次検査結果

悪性ないし悪性疑いであった方の割合は、国が指定した避難区域等の13市町村、中通りが0.01%、浜通り、会津地方が0.00%である。

表10. 地域別結果

	一次検査受診者 (人) ア	二次検査対象者 (人) イ	二次検査対象者 の割合(%) イ/ア	二次検査受診者 (人)	悪性ないし悪性 疑い(人) ウ	悪性ないし悪性 疑いの割合(%) ウ/ア
避難区域等 13市町村 注1	21,051	130	0.6	94	2	0.01
中通り 注2	102,825	658	0.6	408	14	0.01
浜通り 注3	17,021	151	0.9	55	0	0.00
会津地方 注4	22,556	145	0.6	47	0	0.00
合計	163,453	1,084	0.7	604	16	0.01

注1 田村市、南相馬市、伊達市、川俣町、広野町、檜葉町、富岡町、川内村、大熊町、双葉町、浪江町、葛尾村、飯舘村

注2 福島市、郡山市、白河市、須賀川市、二本松市、本宮市、桑折町、国見町、大玉村、鏡石町、天栄村、西郷村、泉崎村、中島村、矢吹町、棚倉町、矢祭町、塙町、鮫川村、石川町、玉川村、平田村、浅川町、古殿町、三春町、小野町

注3 いわき市、相馬市、新地町

注4 会津若松市、喜多方市、下郷町、檜枝岐村、只見町、南会津町、北塩原村、西会津町、磐梯町、猪苗代町、会津坂下町、湯川村、柳津町、三島町、金山町、昭和村、会津美里町

### 3. こころのケア・サポート

検査対象者へのこころのケア・サポートとして、次の取組を行っている。

#### (1) 一次検査のサポートについて

甲状腺検査対象者に対して、公共施設等の一般会場では、検査結果説明ブースにおいて、検査終了後、医師が超音波画像を提示しながら結果の説明を行った。

平成30年4月以降、令和元年12月31日現在で、全会場で検査結果説明ブースを設置し、受診者2,557人のうち2,556人（100%）が利用した。

#### (2) 出張説明会・出前授業について

検査対象者や保護者に対して甲状腺検査の理解を深めるため、出張説明会や出前授業を実施した。

平成30年4月以降、令和元年12月31日現在で、30会場で941人に対して説明等を行った。なお、延べ人数は14,964人となっている。

#### (3) 二次検査のサポートについて

福島県立医科大学内にサポートチームを立ち上げ、二次検査対象者に対して、心配や不安へのこころのケア・サポートを行い、その他WEB相談による質問・相談を受け付けるなどの対応を行っている。

なお、本格検査（検査4回目）開始以降、令和元年12月31日現在で、371人のサポートをしており、性別は男性123人、女性248人であった。この方々に延べ714回の相談対応等をしており、その内訳は初回受診時371回（52.0%）、2回目以降受診時343回（48.0%）であった。

また、保険診療移行後についても病院のチームと連携し、継続して支援を行っている。

別表 1

市町村別一次検査実施状況

令和元年 12 月 31 日現在

	対象者数 (人) ア	受診者数 (人) イ	うち 県外受診 注1	受診率 (%) イ/ア	年齢階級別受診者数(人) 年齢階級別内訳(%) 注2			イのうち県 外居住者 数(人) ウ注3	イのうち県 外居住者 の割合 (%) ウ/イ
					6~11歳	12~17歳	18~24歳		
平成30年度実施対象市町村									
川俣町	1,832	1,131	25	61.7	472 41.7	576 50.9	83 7.3	39	3.4
浪江町	2,858	1,323	294	46.3	500 37.8	631 47.7	192 14.5	345	26.1
飯館村	852	537	18	63.0	219 40.8	278 51.8	40 7.4	25	4.7
南相馬市	10,202	5,846	805	57.3	2,440 41.7	2,918 49.9	488 8.3	867	14.8
伊達市	8,781	5,877	174	66.9	2,330 39.6	3,037 51.7	510 8.7	176	3.0
田村市	5,435	3,395	65	62.5	1,506 44.4	1,634 48.1	255 7.5	77	2.3
広野町	801	361	32	45.1	141 39.1	174 48.2	46 12.7	26	7.2
楢葉町	1,094	372	47	34.0	116 31.2	181 48.7	75 20.2	53	14.2
富岡町	2,340	864	183	36.9	281 32.5	422 48.8	161 18.6	200	23.1
川内村	267	138	9	51.7	47 34.1	82 59.4	9 6.5	10	7.2
大熊町	2,020	833	200	41.2	301 36.1	399 47.9	133 16.0	207	24.8
双葉町	978	271	58	27.7	104 38.4	134 49.4	33 12.2	59	21.8
葛尾村	174	103	3	59.2	36 35.0	55 53.4	12 11.7	3	2.9
福島市	43,240	28,701	1,718	66.4	11,717 40.8	14,303 49.8	2,681 9.3	1,722	6.0
二本松市	8,104	5,431	190	67.0	2,271 41.8	2,769 51.0	391 7.2	179	3.3
本宮市	4,910	3,181	92	64.8	1,398 43.9	1,561 49.1	222 7.0	90	2.8
大玉村	1,287	914	24	71.0	416 45.5	440 48.1	58 6.3	17	1.9
郡山市	52,559	32,966	2,367	62.7	13,395 40.6	16,602 50.4	2,969 9.0	2,343	7.1
桑折町	1,609	1,125	30	69.9	465 41.3	545 48.4	115 10.2	26	2.3
国見町	1,204	802	17	66.6	294 36.7	430 53.6	78 9.7	18	2.2
天栄村	839	523	7	62.3	224 42.8	262 50.1	37 7.1	8	1.5
白河市	9,972	6,438	245	64.6	2,606 40.5	3,273 50.8	559 8.7	248	3.9
西郷村	3,263	2,189	91	67.1	915 41.8	1,075 49.1	199 9.1	96	4.4
泉崎村	1,025	662	4	64.6	275 41.5	335 50.6	52 7.9	4	0.6
三春町	2,383	1,501	33	63.0	561 37.4	775 51.6	165 11.0	27	1.8
小計	168,029	105,484	6,731	62.8	43,030 40.8	52,891 50.1	9,563 9.1	6,865	6.5

注1 受診者のうち県外検査実施機関で検査を受診した人数（令和元年 11 月 30 日現在）。

注2 上段には受診者数を、下段には受診者数イの階級別割合を記載。

注3 受診者のうち県外住所の方の人数。

・年齢階級は本格検査（検査 4 回目）の検査受診時点の年齢である。以降の別表も同様である。

	対象者数 (人) ア	受診者数 (人) イ	うち 県外受診 注1	受診率 (%) イ/ア	年齢階級別受診者数(人) 年齢階級別内訳(%) 注2			イのうち県 外居住者 数(人) ウ注3	イのうち県 外居住者 の割合 (%) ウ/イ
					6~11歳	12~17歳	18~24歳		
平成31年度(令和元年度)実施対象市町村									
いわき市	49,618	13,232	1,413	26.7	1,783 13.5	7,519 56.8	3,930 29.7	1,323	10.0
須賀川市	12,378	7,428	197	60.0	2,746 37.0	3,873 52.1	809 10.9	179	2.4
相馬市	5,507	3,133	194	56.9	1,253 40.0	1,619 51.7	261 8.3	215	6.9
鏡石町	2,133	1,303	29	61.1	489 37.5	692 53.1	122 9.4	28	2.1
新地町	1,162	656	31	56.5	230 35.1	364 55.5	62 9.5	27	4.1
中島村	849	498	7	58.7	191 38.4	261 52.4	46 9.2	4	0.8
矢吹町	2,672	1,675	26	62.7	726 43.3	832 49.7	117 7.0	27	1.6
石川町	2,182	1,333	22	61.1	537 40.3	675 50.6	121 9.1	21	1.6
矢祭町	816	463	9	56.7	212 45.8	230 49.7	21 4.5	8	1.7
浅川町	1,064	641	14	60.2	237 37.0	351 54.8	53 8.3	16	2.5
平田村	969	597	7	61.6	244 40.9	302 50.6	51 8.5	6	1.0
棚倉町	2,399	1,444	27	60.2	586 40.6	772 53.5	86 6.0	26	1.8
塙町	1,299	696	12	53.6	288 41.4	367 52.7	41 5.9	17	2.4
鮫川村	519	299	3	57.6	136 45.5	153 51.2	10 3.3	3	1.0
小野町	1,488	855	9	57.5	349 40.8	435 50.9	71 8.3	11	1.3
玉川村	1,052	654	4	62.2	253 38.7	354 54.1	47 7.2	3	0.5
古殿町	817	506	17	61.9	205 40.5	245 48.4	56 11.1	12	2.4
檜枝岐村	87	36	1	41.4	16 44.4	16 44.4	4 11.1	0	0.0
南会津町	2,128	1,147	14	53.9	477 41.6	599 52.2	71 6.2	11	1.0
金山町	147	71	0	48.3	21 29.6	41 57.7	9 12.7	0	0.0
昭和村	115	68	3	59.1	31 45.6	33 48.5	4 5.9	3	4.4
三島町	148	84	0	56.8	29 34.5	50 59.5	5 6.0	1	1.2
下郷町	747	426	4	57.0	179 42.0	222 52.1	25 5.9	4	0.9
喜多方市	6,948	4,017	50	57.8	1,476 36.7	2,210 55.0	331 8.2	49	1.2
西会津町	761	405	9	53.2	169 41.7	190 46.9	46 11.4	8	2.0
只見町	555	334	5	60.2	138 41.3	170 50.9	26 7.8	1	0.3
猪苗代町	2,070	1,168	23	56.4	504 43.2	580 49.7	84 7.2	24	2.1
磐梯町	477	286	7	60.0	109 38.1	157 54.9	20 7.0	5	1.7
北塩原村	445	272	2	61.1	115 42.3	145 53.3	12 4.4	2	0.7
会津美里町	2,823	1,709	28	60.5	629 36.8	896 52.4	184 10.8	24	1.4
会津坂下町	2,402	1,404	33	58.5	539 38.4	722 51.4	143 10.2	25	1.8
柳津町	464	284	2	61.2	115 40.5	143 50.4	26 9.2	2	0.7
会津若松市	18,424	10,494	311	57.0	3,854 36.7	5,541 52.8	1,099 10.5	300	2.9
湯川村	519	351	6	67.6	123 35.0	178 50.7	50 14.2	7	2.0
小計	126,184	57,969	2,519	45.9	18,989 32.8	30,937 53.4	8,043 13.9	2,392	4.1
合計	294,213	163,453	9,250	55.6	62,019 37.9	83,828 51.3	17,606 10.8	9,257	5.7

## 別表 2

## 都道府県別県外検査実施状況

令和元年 11 月 30 日現在

都道府県名	県外検査 実施機関 数	受診者数 (人)
北海道	7	256
青森県	2	116
岩手県	3	235
宮城県	2	2,063
秋田県	1	147
山形県	3	448
茨城県	4	521
栃木県	8	581
群馬県	2	152
埼玉県	3	480
千葉県	5	405
東京都	17	1,442
神奈川県	6	689
新潟県	2	410
富山県	2	25
石川県	1	35

都道府県名	県外検査 実施機関 数	受診者数 (人)
福井県	1	15
山梨県	2	80
長野県	3	116
岐阜県	1	27
静岡県	2	81
愛知県	4	169
三重県	1	16
滋賀県	1	10
京都府	3	73
大阪府	7	167
兵庫県	2	116
奈良県	2	24
和歌山県	1	9
鳥取県	1	7
島根県	1	11
岡山県	3	45

都道府県名	県外検査 実施機関 数	受診者数 (人)
広島県	2	21
山口県	1	20
徳島県	1	5
香川県	1	23
愛媛県	1	13
高知県	1	10
福岡県	3	67
佐賀県	1	1
長崎県	3	24
熊本県	1	25
大分県	1	11
宮崎県	1	20
鹿児島県	1	5
沖縄県	1	34
合計	122	9,250

・受診者数は県外検査実施機関で検査を受診した人数

別表 3

## 市町村別一次検査結果

令和元年 12 月 31 日現在

	受診者 (人) ア	結果確定数 (人) イ 進捗状況 イ/ア(%)	判定区分別人数(人)				結節(人)		のう胞(人)	
			判定区分別割合(%)							
			A		B	C	結節の割合(%)		のう胞の割合(%)	
			A1	A2			5.1mm 以上	5.0mm 以下	20.1mm 以上	20.0mm 以下
平成30年度実施対象市町村										
川俣町	1,131	1,127 99.6	408 36.2	715 63.4	4 0.4	0 0.0	4 0.4	3 0.3	0 0.0	719 63.8
浪江町	1,323	1,251 94.6	418 33.4	823 65.8	10 0.8	0 0.0	10 0.8	5 0.4	0 0.0	826 66.0
飯館村	537	534 99.4	199 37.3	331 62.0	4 0.7	0 0.0	4 0.7	2 0.4	0 0.0	334 62.5
南相馬市	5,846	5,744 98.3	2,035 35.4	3,671 63.9	38 0.7	0 0.0	38 0.7	28 0.5	0 0.0	3,682 64.1
伊達市	5,877	5,831 99.2	2,006 34.4	3,790 65.0	35 0.6	0 0.0	35 0.6	17 0.3	0 0.0	3,811 65.4
田村市	3,395	3,375 99.4	1,255 37.2	2,098 62.2	22 0.7	0 0.0	22 0.7	10 0.3	0 0.0	2,108 62.5
広野町	361	311 86.1	108 34.7	197 63.3	6 1.9	0 0.0	6 1.9	2 0.6	0 0.0	198 63.7
榎葉町	372	302 81.2	121 40.1	181 59.9	0 0.0	0 0.0	0 0.0	0 0.0	0 0.0	181 59.9
富岡町	864	741 85.8	271 36.6	466 62.9	4 0.5	0 0.0	4 0.5	0 0.0	0 0.0	468 63.2
川内村	138	134 97.1	40 29.9	92 68.7	2 1.5	0 0.0	2 1.5	0 0.0	0 0.0	94 70.1
大熊町	833	705 84.6	239 33.9	463 65.7	3 0.4	0 0.0	3 0.4	4 0.6	0 0.0	466 66.1
双葉町	271	247 91.1	77 31.2	169 68.4	1 0.4	0 0.0	1 0.4	0 0.0	0 0.0	170 68.8
葛尾村	103	101 98.1	31 30.7	69 68.3	1 1.0	0 0.0	1 1.0	0 0.0	0 0.0	69 68.3
福島市	28,701	28,476 99.2	9,815 34.5	18,505 65.0	156 0.5	0 0.0	155 0.5	90 0.3	1 0.0	18,582 65.3
二本松市	5,431	5,404 99.5	1,889 35.0	3,464 64.1	51 0.9	0 0.0	50 0.9	20 0.4	1 0.0	3,492 64.6
本宮市	3,181	3,165 99.5	1,109 35.0	2,042 64.5	14 0.4	0 0.0	14 0.4	8 0.3	0 0.0	2,044 64.6
大玉村	914	910 99.6	302 33.2	602 66.2	6 0.7	0 0.0	6 0.7	2 0.2	0 0.0	605 66.5
郡山市	32,966	32,702 99.2	10,757 32.9	21,742 66.5	203 0.6	0 0.0	202 0.6	109 0.3	1 0.0	21,850 66.8
桑折町	1,125	1,116 99.2	395 35.4	714 64.0	7 0.6	0 0.0	7 0.6	2 0.2	0 0.0	717 64.2
国見町	802	798 99.5	257 32.2	532 66.7	9 1.1	0 0.0	9 1.1	1 0.1	0 0.0	539 67.5
天栄村	523	518 99.0	188 36.3	326 62.9	4 0.8	0 0.0	4 0.8	2 0.4	0 0.0	330 63.7
白河市	6,438	6,400 99.4	2,225 34.8	4,136 64.6	39 0.6	0 0.0	39 0.6	24 0.4	0 0.0	4,155 64.9
西郷村	2,189	2,175 99.4	731 33.6	1,431 65.8	13 0.6	0 0.0	13 0.6	9 0.4	0 0.0	1,437 66.1
泉崎村	662	660 99.7	241 36.5	417 63.2	2 0.3	0 0.0	2 0.3	2 0.3	0 0.0	419 63.5
三春町	1,501	1,487 99.1	500 33.6	975 65.6	12 0.8	0 0.0	12 0.8	5 0.3	0 0.0	982 66.0
小計	105,484	104,214 98.8	35,617 34.2	67,951 65.2	646 0.6	0 0.0	643 0.6	345 0.3	3 0.0	68,278 65.5

	受診者 (人) ア	結果確定数 (人) イ 進捗状況 1/ア(%)	判定区分別人数(人)				結節(人)		のう胞(人)	
			判定区分別割合(%)				結節の割合(%)		のう胞の割合(%)	
			A	B	C		5.1mm 以上	5.0mm 以下	20.1mm 以上	20.0mm 以下

平成31年度(令和元年度)実施対象市町村

いわき市	13,232	7,259 54.9	2,415 33.3	4,736 65.2	108 1.5	0 0.0	108 1.5	43 0.6	0 0.0	4,785 65.9
須賀川市	7,428	7,347 98.9	2,316 31.5	4,967 67.6	64 0.9	0 0.0	64 0.9	40 0.5	0 0.0	4,998 68.0
相馬市	3,133	3,110 99.3	1,031 33.2	2,040 65.6	39 1.3	0 0.0	39 1.3	11 0.4	0 0.0	2,067 66.5
鏡石町	1,303	1,291 99.1	400 31.0	880 68.2	11 0.9	0 0.0	11 0.9	5 0.4	0 0.0	885 68.6
新地町	656	652 99.4	218 33.4	430 66.0	4 0.6	0 0.0	4 0.6	2 0.3	0 0.0	433 66.4
中島村	498	495 99.4	171 34.5	321 64.8	3 0.6	0 0.0	3 0.6	0 0.0	0 0.0	324 65.5
矢吹町	1,675	1,673 99.9	607 36.3	1,058 63.2	8 0.5	0 0.0	8 0.5	7 0.4	0 0.0	1,062 63.5
石川町	1,333	1,322 99.2	446 33.7	863 65.3	13 1.0	0 0.0	13 1.0	4 0.3	0 0.0	870 65.8
矢祭町	463	461 99.6	145 31.5	316 68.5	0 0.0	0 0.0	0 0.0	2 0.4	0 0.0	316 68.5
浅川町	641	637 99.4	202 31.7	428 67.2	7 1.1	0 0.0	7 1.1	3 0.5	0 0.0	429 67.3
平田村	597	584 97.8	228 39.0	355 60.8	1 0.2	0 0.0	1 0.2	2 0.3	0 0.0	355 60.8
棚倉町	1,444	1,439 99.7	529 36.8	900 62.5	10 0.7	0 0.0	10 0.7	7 0.5	0 0.0	908 63.1
塙町	696	693 99.6	263 38.0	427 61.6	3 0.4	0 0.0	3 0.4	2 0.3	0 0.0	427 61.6
鮫川村	299	297 99.3	126 42.4	168 56.6	3 1.0	0 0.0	3 1.0	0 0.0	0 0.0	169 56.9
小野町	855	833 97.4	259 31.1	568 68.2	6 0.7	0 0.0	6 0.7	1 0.1	0 0.0	573 68.8
玉川村	654	652 99.7	241 37.0	400 61.3	11 1.7	0 0.0	11 1.7	2 0.3	0 0.0	406 62.3
古殿町	506	492 97.2	193 39.2	297 60.4	2 0.4	0 0.0	2 0.4	2 0.4	0 0.0	296 60.2
檜枝岐村	36	33 91.7	10 30.3	23 69.7	0 0.0	0 0.0	0 0.0	0 0.0	0 0.0	23 69.7
南会津町	1,147	1,114 97.1	408 36.6	695 62.4	11 1.0	0 0.0	11 1.0	3 0.3	0 0.0	701 62.9
金山町	71	66 93.0	19 28.8	47 71.2	0 0.0	0 0.0	0 0.0	0 0.0	0 0.0	47 71.2
昭和村	68	64 94.1	21 32.8	43 67.2	0 0.0	0 0.0	0 0.0	0 0.0	0 0.0	43 67.2
三島町	84	77 91.7	20 26.0	57 74.0	0 0.0	0 0.0	0 0.0	0 0.0	0 0.0	57 74.0
下郷町	426	408 95.8	155 38.0	249 61.0	4 1.0	0 0.0	4 1.0	0 0.0	0 0.0	251 61.5
喜多方市	4,017	2,175 54.1	765 35.2	1,396 64.2	14 0.6	0 0.0	14 0.6	9 0.4	0 0.0	1,401 64.4
西会津町	405	340 84.0	129 37.9	209 61.5	2 0.6	0 0.0	2 0.6	1 0.3	0 0.0	210 61.8
只見町	334	331 99.1	116 35.0	214 64.7	1 0.3	0 0.0	1 0.3	0 0.0	0 0.0	215 65.0
猪苗代町	1,168	1,121 96.0	401 35.8	704 62.8	16 1.4	0 0.0	16 1.4	4 0.4	0 0.0	717 64.0
磐梯町	286	258 90.2	72 27.9	183 70.9	3 1.2	0 0.0	3 1.2	1 0.4	0 0.0	185 71.7
北塩原村	272	229 84.2	79 34.5	148 64.6	2 0.9	0 0.0	2 0.9	0 0.0	0 0.0	150 65.5
会津美里町	1,709	1,591 93.1	497 31.2	1,080 67.9	14 0.9	0 0.0	14 0.9	8 0.5	0 0.0	1,084 68.1
会津坂下町	1,404	1,239 88.2	387 31.2	842 68.0	10 0.8	0 0.0	10 0.8	5 0.4	0 0.0	849 68.5
柳津町	284	264 93.0	93 35.2	171 64.8	0 0.0	0 0.0	0 0.0	0 0.0	0 0.0	171 64.8
会津若松市	10,494	5,910 56.3	2,051 34.7	3,794 64.2	65 1.1	0 0.0	65 1.1	24 0.4	0 0.0	3,830 64.8
湯川村	351	322 91.7	134 41.6	185 57.5	3 0.9	0 0.0	3 0.9	3 0.9	0 0.0	188 58.4
小計	57,969	44,779 77.2	15,147 33.8	29,194 65.2	438 1.0	0 0.0	438 1.0	191 0.4	0 0.0	29,425 65.7
合計	163,453	148,993 91.2	50,764 34.1	97,145 65.2	1,084 0.7	0 0.0	1,081 0.7	536 0.4	3 0.0	97,703 65.6

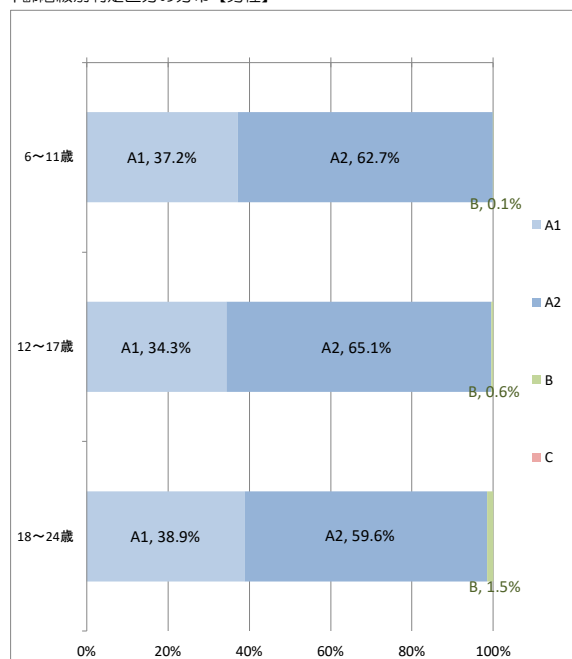
別表 4

1 検査結果確定者の年齢及び性別

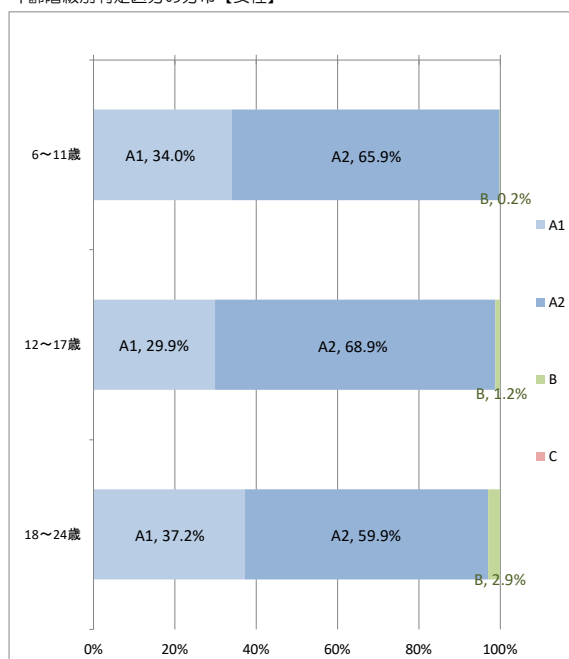
(単位 人)  
令和元年 12 月 31 日現在

判定・性別 年齢階級	A						B			C			合計		
	A1			A2			男性	女性	計	男性	女性	計	男性	女性	計
	男性	女性	計	男性	女性	計									
6～11歳	11,019	9,620	20,639	18,591	18,640	37,231	36	45	81	0	0	0	29,646	28,305	57,951
12～17歳	13,122	11,280	24,402	24,884	26,019	50,903	213	444	657	0	0	0	38,219	37,743	75,962
18～24歳	2,676	3,047	5,723	4,105	4,906	9,011	106	240	346	0	0	0	6,887	8,193	15,080
合計	26,817	23,947	50,764	47,580	49,565	97,145	355	729	1,084	0	0	0	74,752	74,241	148,993

年齢階級別判定区分の分布【男性】



年齢階級別判定区分の分布【女性】



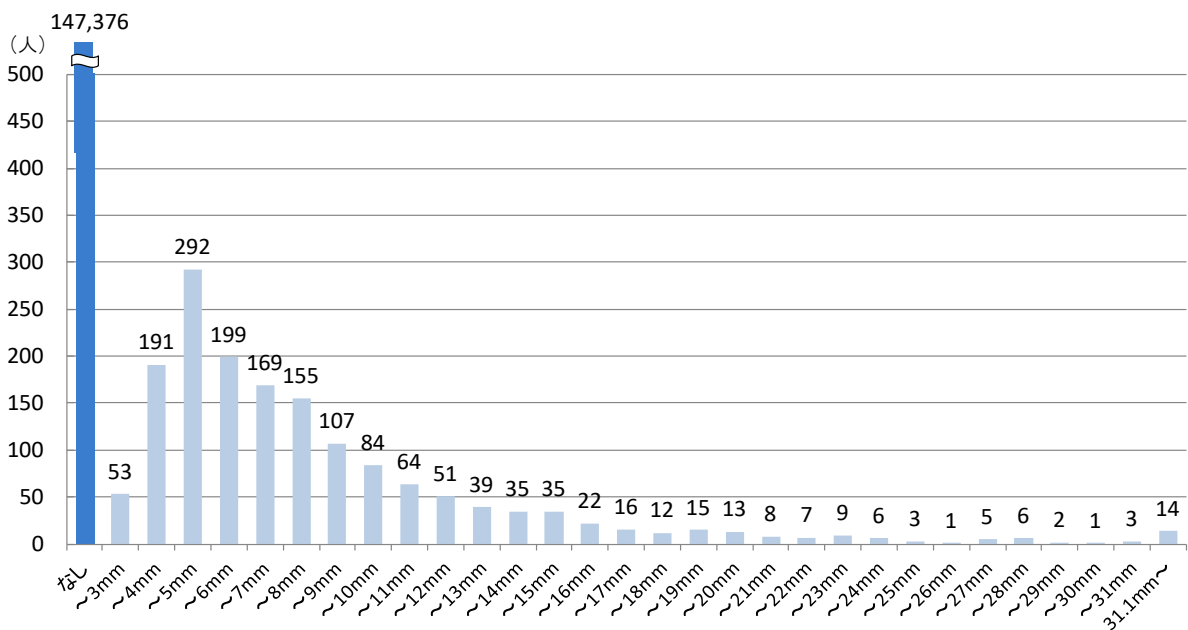
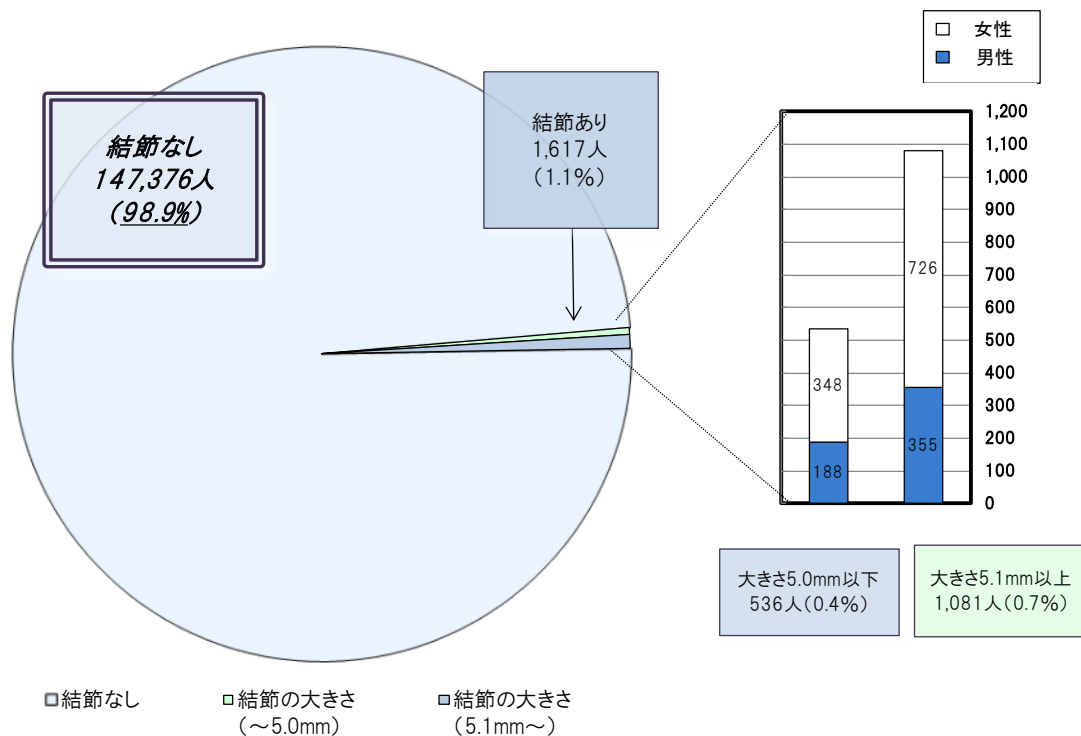


## 2 結節の有無及び大きさ

(単位 人)

令和元年 12 月 31 日現在

結節の有無・大きさ	全体			判定区分	割合
	男性	女性			
なし	74,209	73,167	147,376	A1	98.9%
～3.0mm	23	30	53	A2	0.4%
3.1～5.0mm	165	318	483		
5.1～10.0mm	237	477	714	B	0.7%
10.1～15.0mm	80	144	224		
15.1～20.0mm	21	57	78		
20.1～25.0mm	10	23	33		
25.1mm～	7	25	32		
計	74,752	74,241	148,993		

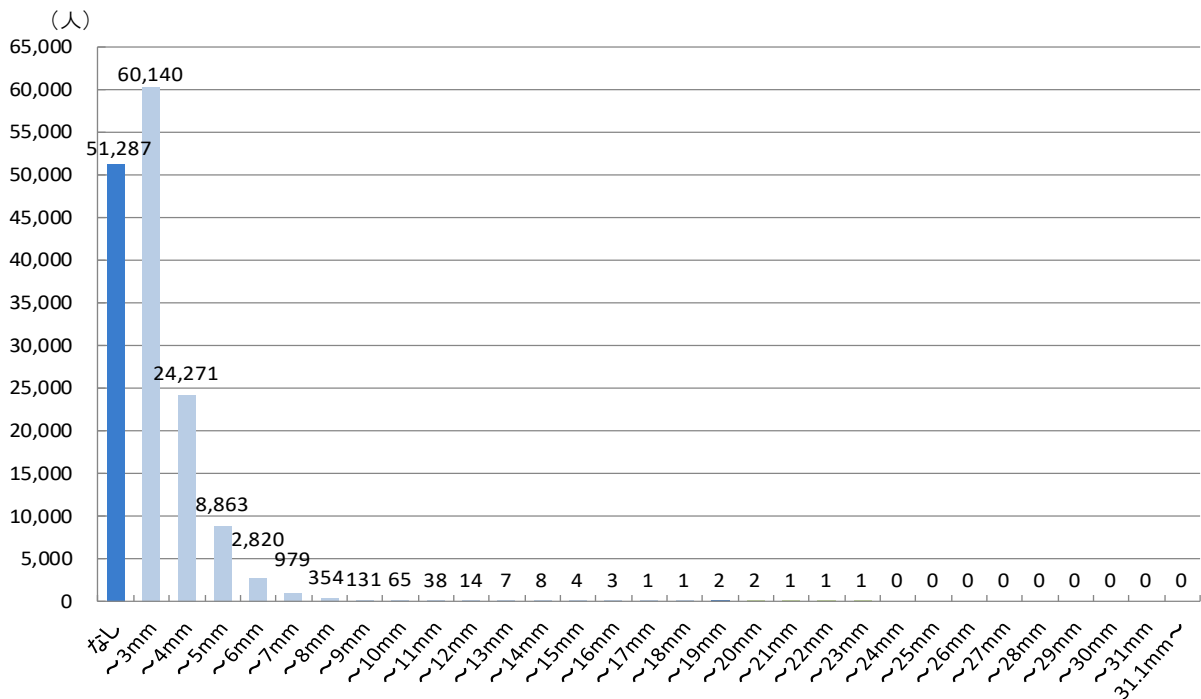
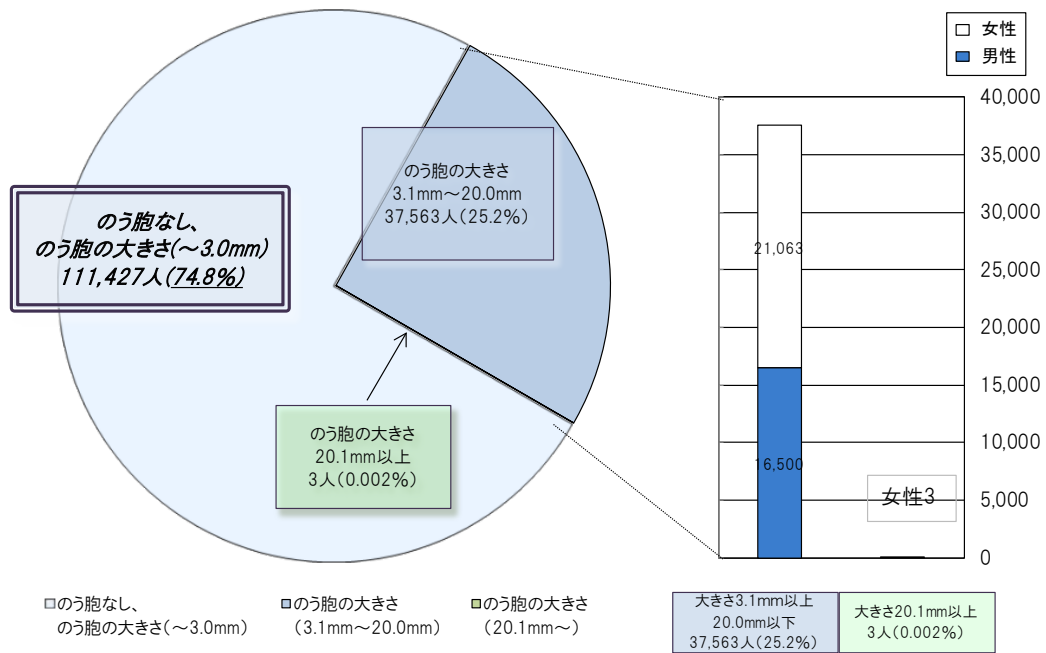


3 のう胞の有無及び大きさ

(単位 人)

令和元年12月31日現在

のう胞の有無・大きさ	全体			判定区分	割合
	男性	女性			
なし	27,010	24,277	51,287	A1	74.8%
～3.0mm	31,242	28,898	60,140	A2	
3.1～5.0mm	14,935	18,199	33,134		
5.1～10.0mm	1,538	2,811	4,349		
10.1～15.0mm	26	45	71		
15.1～20.0mm	1	8	9	B	0.002%
20.1～25.0mm	0	3	3		
25.1mm～	0	0	0		
計	74,752	74,241	148,993		



別表 5

## 地域別二次検査実施状況

令和元年 12 月 31 日現在

市町村名	一次検査実施者 (人) ア	二次検査対象者 (人) イ イ/ア(%)	二次検査実施者(人)				結果確定数(人)				
			計 ウ ウ/イ(%)	ウのうち 6~11歳 エ エ/ウ(%)	ウのうち 12~17歳 オ オ/ウ(%)	ウのうち 18歳以上 キ キ/ウ(%)	計 ク ク/ウ(%)	A1相当 ケ ケ/ク(%)	A2相当 コ コ/ク(%)	A1・A2相当以外	
				サ サ/ク(%)	シ シ/サ(%)						
避難区域等 13市町村 注1	21,051	130 0.6	94 72.3	7 7.4	61 64.9	26 27.7	84 89.4	1 1.2	1 1.2	82 97.6	5 6.1
中通り 注2	102,825	658 0.6	408 62.0	43 10.5	242 59.3	123 30.1	355 87.0	1 0.3	39 11.0	315 88.7	26 8.3
浜通り 注3	17,021	151 0.9	55 36.4	2 3.6	22 40.0	31 56.4	35 63.6	0 0.0	0 0.0	35 100.0	0 0.0
会津地方 注4	22,556	145 0.6	47 32.4	5 10.6	24 51.1	18 38.3	29 61.7	0 0.0	1 3.4	28 96.6	3 10.7
合計	163,453	1,084 0.7	604 55.7	57 9.4	349 57.8	198 32.8	503 83.3	2 0.4	41 8.2	460 91.5	34 7.4

注1 田村市、南相馬市、伊達市、川俣町、広野町、楡葉町、富岡町、川内村、大熊町、双葉町、浪江町、葛尾村、飯館村

注2 福島市、郡山市、白河市、須賀川市、二本松市、本宮市、桑折町、国見町、大玉村、鏡石町、天栄村、西郷村、泉崎村、中島村、矢吹町、棚倉町、矢祭町、塙町、鮫川村、石川町、玉川村、平田村、浅川町、古殿町、三春町、小野町

注3 いわき市、相馬市、新地町

注4 会津若松市、喜多方市、下郷町、檜枝岐村、只見町、南会津町、北塩原村、西会津町、磐梯町、猪苗代町、会津坂下町、湯川村、柳津町、三島町、金山町、昭和村、会津美里町

別表 6

悪性ないし悪性疑い者の手術症例

- |   |                                     |
|---|-------------------------------------|
| 1 | 平成 30 年度実施対象市町村                     |
|   | ・悪性ないし悪性疑い 15 人（手術実施 11 人：乳頭癌 11 人） |
| 2 | 平成 31 年度（令和元年度）実施対象市町村              |
|   | ・悪性ないし悪性疑い 1 人（手術実施 0 人：乳頭癌 0 人）    |
| 3 | 1～2 の合計                             |
|   | ・悪性ないし悪性疑い 16 人（手術実施 11 人：乳頭癌 11 人） |