

水稻の病虫害発生状況（7月）

1 葉いもち

- (1) 7月上旬の調査では、発生地点割合、発生ほ場割合ともに平年を下回りました（図1）
- (2) 7月下旬の調査では、発生ほ場割合は平年並でした（図2）。

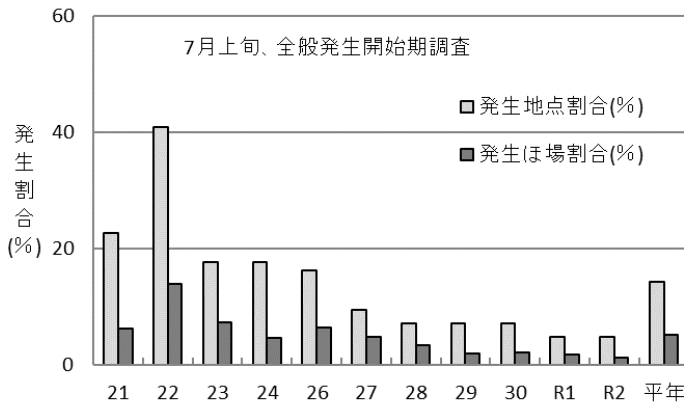


図1 葉いもちの発生地点及びほ場割合（7月上旬）

- 注) 本年度の調査地点数は、中通り 21、会津 14、浜通り 6
- 注) 本年度の調査ほ場数は、中通り 84、会津 56、浜通り 24
- 注) 平年は平成 25 年を除く平成 21 年～令和元年の平均

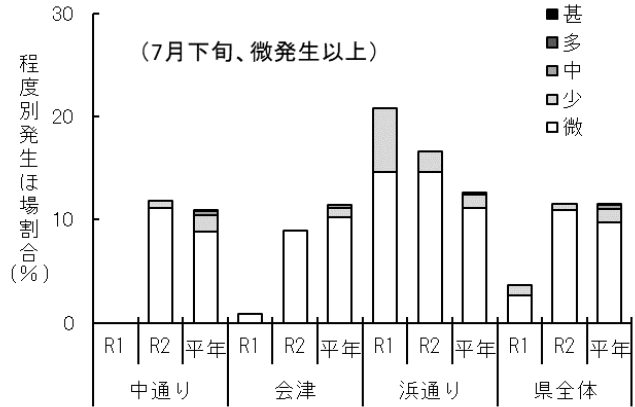


図2 葉いもちの程度別発生ほ場割合（7月下旬）

- 注) 本年度の調査ほ場数は、中通り 152、会津 112、浜通り 48
- 注) 平年は平成 22 年～令和元年の平均

2 紋枯病

7月下旬の調査では、発生ほ場割合は中通りで平年よりやや低く、会津と浜通りで平年よりやや高く、県全体では平年並となりました（図3）。

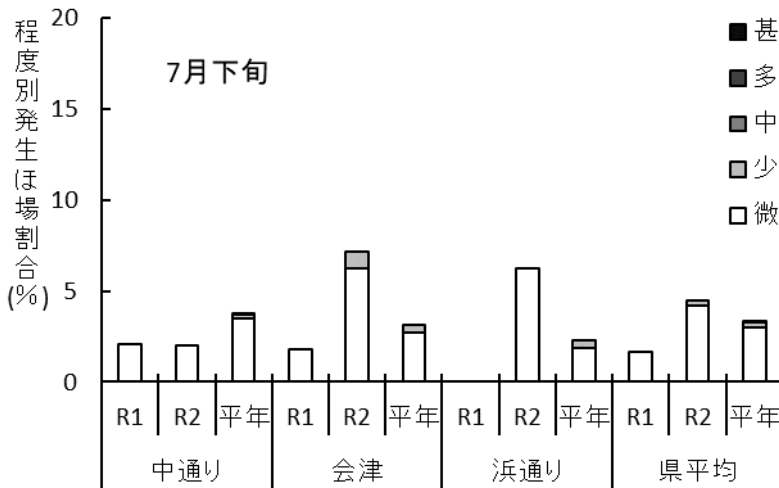


図3 紋枯病の程度別発生ほ場割合（7月下旬）

- 注) 本年度の調査ほ場数は、中通り 152、会津 112、浜通り 48
- 注) 平年は平成 22 年～令和元年の平均

3 イネツトムシ

(1) 7月上旬の調査では、発生ほ場割合は中通りで平年よりやや高く、会津で平年よりやや低く、県全体では平年並の発生でした(図4)。

(2) 7月下旬の調査では、発生ほ場割合は平年並でした(図5)。

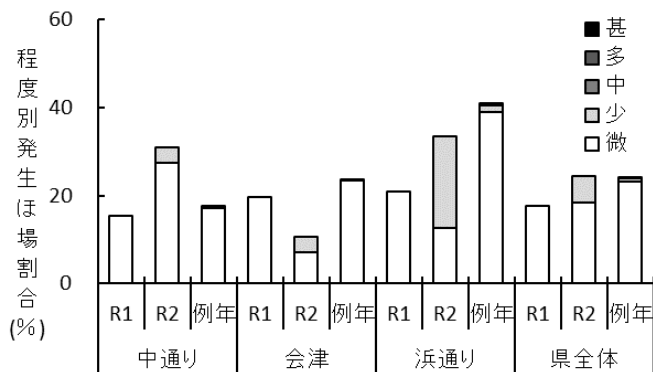


図4 イネツトムシの程度別発生ほ場割合(7月上旬)

注) 本年度の調査ほ場数は、中通り 152、会津 112、浜通り 48

注) 例年は平成 20 年～令和元年の平均(平成 25、26 年を除く)

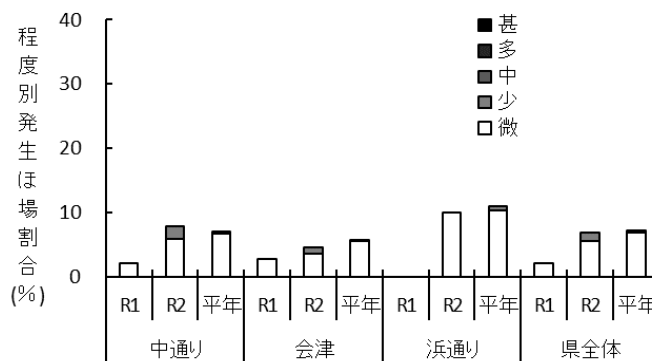


図5 イネツトムシの程度別発生ほ場割合(7月下旬)

注) 本年度の調査ほ場数は、中通り 152、会津 112、浜通り 48

注) 平年は平成 22 年～令和元年の平均

4 イネアオムシ

7月下旬の調査では、発生ほ場割合は平年を下回りました(図6)。

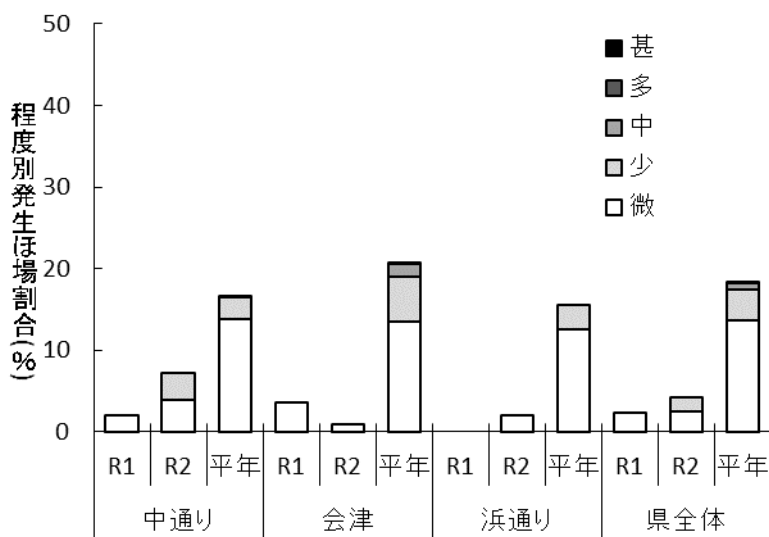


図3 紋枯病の程度別発生ほ場割合(7月下旬)

注) 本年度の調査ほ場数は、中通り 152、会津 112、浜通り 48

注) 平年は平成 22 年～令和元年の平均