

野生イノシシで豚熱（CSF）の感染が確認されました

県内で発見された死亡野生イノシシにおいて、豚熱（CSF）の感染が下記のとおり、確認されました。

上記のを受け、関係部局が連携し、情報の共有化を図るため、「福島県牛豚等特定家畜伝染病に関する連絡会議」を下記のとおり開催しますのでお知らせします。

本県では、県内全ての養豚場に対する飼養衛生管理基準の遵守や野生鳥獣の侵入防止に係る指導を引き続き行い、養豚農場におけるCSFの発生予防に万全を期します。

○ 概要

- 1 発見日：9月8日（火）
- 2 発見場所：会津若松市（成獣、雄、体長110cm）
- 3 検査状況：9月8日（火）、中央家畜保健衛生所の遺伝子検査で陽性と判定されたことから、検査材料を国立研究開発法人農業・食品産業技術総合研究機構動物衛生研究部門に送付しました。
9月9日（水）、同機構の確定検査で、陽性が確定しました。

○ 今後の対応

- ・ 移動制限区域（10km以内）の設定
- ・ 消毒ポイントの設置
- ・ 県内農場の飼養衛生管理基準の遵守状況確認・再徹底指導
- ・ 野生イノシシにおける捕獲及び浸潤状況確認検査の強化

○ 連絡会議の開催

- 1 開催期日：令和2年9月10日（木） 9時30分
- 2 開催場所：福島県庁本庁舎2階 第一特別委員会室
- 3 協議事項
(1) 県内の死亡野生イノシシにおける豚熱（CSF）の発生事例について
(2) 今後の対応について

- CSFは、豚、イノシシの病気であり、人に感染することはありません。
- 報道機関の皆様におかれましては、イノシシ発見場所、養豚農場での取材は、本病のまん延を引き起こす恐れがあることから、厳に慎むようご協力をお願いします。

(お問い合わせ先)
農林水産部畜産課 主幹 山本
電話 024-521-7362 内線 3227

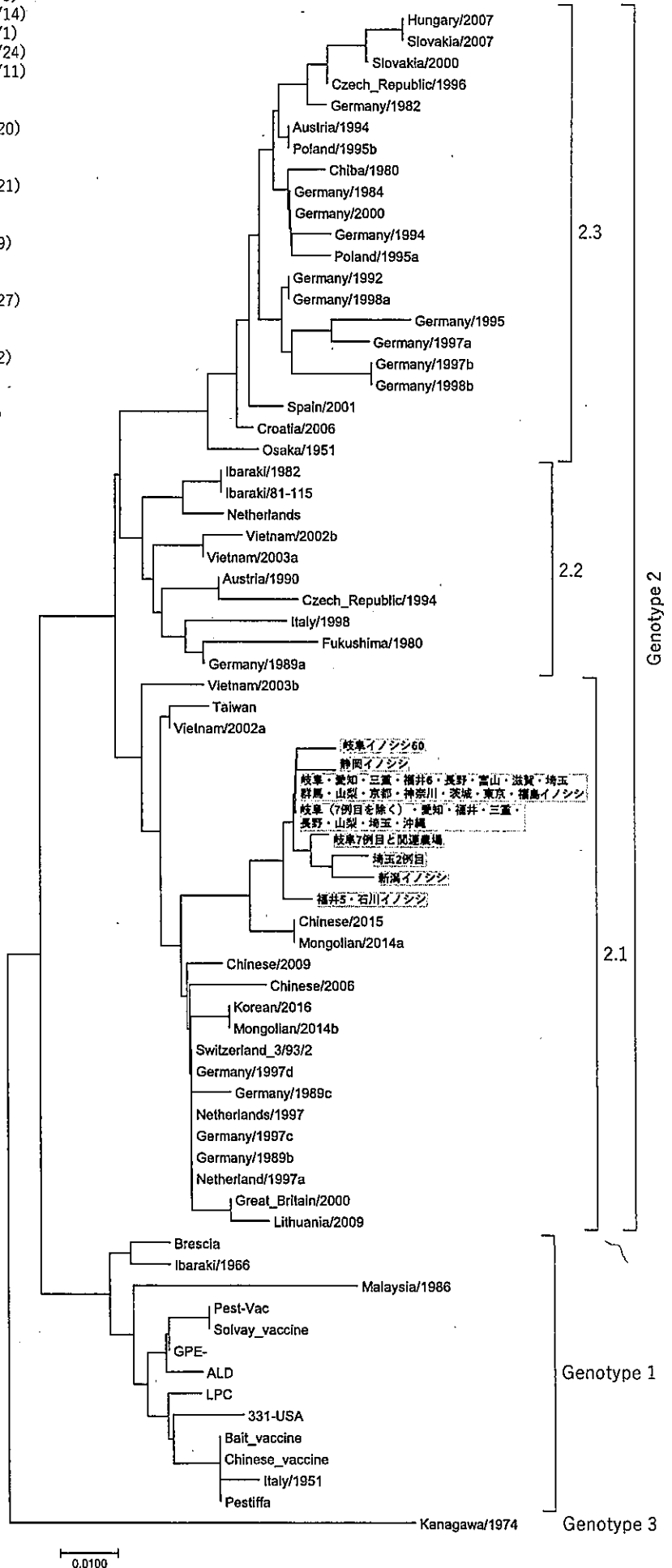
2020.9.9更新

豚熱ウイルスの遺伝子系統樹
(5'UTR領域：150bp)

- 岐阜**
 - 1例目 (2018/8/24~9/8)
 - 2例目 (11/15)
 - 3例目 (12/4)
 - 4例目 イノシシ農場 (12/10)
 - 5例目 (12/14)
 - 6例目 (12/24)
 - 7例目 (2019/1/28) と関連農場 (1/29)
 - 愛知1例目関連農場 (2/5)
 - 8例目 (10例目) (2/18)
 - 9例目 (11例目) (3/6)
 - 10例目 (12例目) (3/22)
 - 11例目 (17例目) (3/29)
 - 12例目 (18例目) (4/8)
 - 13例目 (20例目) (4/16)
 - 14例目 (24例目) (5/24)
 - 15例目 (25例目) (6/4)
 - 16例目 (27例目) (6/22)
 - 17例目 (29例目) (7/2)
 - 18例目 (31例目) (7/9)
 - 19例目 (33例目) (7/26)
 - 20例目 (38例目) (8/16)
 - 21例目 (40例目) (9/4)
 - 22例目 (45例目) (9/21)
 - 死亡・捕獲イノシシ (2018/9/13~2019/3/27)
- 愛知**
 - イノシシ (2018/12/19)
 - 1例目 (8例目) (2019/2/4) と関連農場 (2/5)
 - 2例目 (9例目) (2/12) と関連農場 (2/14)
 - 3例目 (13例目) (3/26)
 - 4例目 (14例目) (3/27)
 - 5例目 (15例目) (3/28)
 - 6例目 (16例目) (3/28)
 - 7例目 (19例目) (4/9)
 - 8例目 (21例目) (4/20)
 - 9例目 (22例目) (4/21)
 - 10例目 (23例目) (5/16)
 - 11例目 (26例目) (6/11)
 - 12例目 (28例目) (6/28)
 - 13例目 (30例目) (7/7)
 - 14例目 (35例目) (8/8)
 - 15例目 (36例目) (8/8)
 - 16例目 (39例目) (8/30)
 - 17例目 (50例目) (11/18)
 - 18例目 (51例目) (12/16)
- 長野**
 - 愛知1例目関連農場 (2019/2/5)
 - イノシシ (7/12)
 - 1例目 (42例目) (9/13)
 - 2例目 (44例目) (9/18)
- 大阪**
 - 愛知1例目関連農場 (2019/2/5)
- 三重**
 - イノシシ (2019/6/25)
 - 1例目 (32例目) (7/22~23)
- 福井**
 - イノシシ (2019/7/5)
 - 1例目 (34例目) (7/28)
 - 2例目 (37例目) (8/11)
- 富山**
 - イノシシ (2019/7/27)
- 石川**
 - イノシシ (2019/8/20)
- 山梨**
 - 1例目 (41例目) と畜場 (2019/9/13)
 - イノシシ (10/30)
 - 2例目 (49例目) (11/15)
- 埼玉**
 - 1例目 (41例目) (2019/9/13)
 - 2例目 (43例目) (9/17)
 - イノシシ (9/20)
 - 3例目 (46例目) (10/10)
 - 4例目 (47例目) (10/29)
 - 5例目 (48例目) (11/8)
- 滋賀**
 - 愛知1例目関連農場 (2019/2/5)
 - イノシシ (9/18)
- 群馬**
 - イノシシ (2019/9/26、9/28)
- 静岡**
 - イノシシ (2019/10/17)

- 沖縄**
 - 1例目 (52例目) (2020/1/7)
 - 2例目 (53例目) (1/7) と関連農場 (1/9)
 - 3例目 (54例目) (1/9)
 - 4例目 (55例目) (1/14)
 - 5例目 (56例目) (2/1)
 - 6例目 (57例目) (2/24)
 - 7例目 (58例目) (3/11)
- 新潟**
 - イノシシ (2020/4/20)
- 京都**
 - イノシシ (2020/4/21)
- 神奈川**
 - イノシシ (2020/5/9)
- 茨城**
 - イノシシ (2020/6/27)
- 東京**
 - イノシシ (2020/7/2)
- 福島**
 - イノシシ(2020/9/8)

○ は採材日



岐阜7例目、岐阜イノシシNo.60、福井イノシシNo.5および静岡イノシシには、それぞれ異なる位置に1塩基の変異有。
 埼玉2例目には2塩基の変異有 (うち1塩基は岐阜7例目と同一位置、もう1塩基は上記とは異なる位置)。
 新潟イノシシには2塩基の変異有 (うち1塩基は埼玉2例目と同一位置 (岐阜7例目とは異なる)、もう1塩基は上記とは異なる位置)
 石川イノシシは福井イノシシNo.5と同一位置に1塩基の変異有。他は同一である。

提供 農研機構 (国立研究開発法人農業・食品産業技術総合研究機構) 動物衛生研究部門