

## 県民健康調査「甲状腺検査【本格検査（検査4回目）】」実施状況

## I 調査概要

## 1. 目的

子どもたちの健康を長期に見守るために、甲状腺の状態を把握するための先行検査及び甲状腺の状態を継続して確認するための本格検査（検査2回目、検査3回目）に引き続き、本格検査（検査4回目）を実施する。

## 2. 対象者

震災時福島県にお住いの概ね18歳以下であった全県民（平成4年4月2日から平成24年4月1日までに生まれた福島県民）

## 3. 実施期間

平成30年4月から〔平成30年度・31年度（令和元年度）〕

## (1) 18歳以下の対象者

平成30年度及び平成31年度（令和元年度）の2か年で市町村順に実施

## (2) 19歳以上の対象者

年齢（学年）ごとに実施

平成30年度：平成8年度、10年度生まれの方

平成31年度（令和元年度）：平成9年度、11年度生まれの方

## (3) 25歳時の節目の検査対象者

20歳を超えた方は、5年ごとの節目の検査を実施

平成30年度：平成5年度生まれの方

平成31年度（令和元年度）：平成6年度生まれの方

なお、報告については別途行う。

## 4. 実施機関（令和2年6月30日現在の協定締結数）

福島県から委託を受けた福島県立医科大学が、対象者の利便性も考慮し、福島県内外の医療機関等と連携して検査を実施している。

## (1) 一次検査

(i) 県内検査実施機関 83か所

(ii) 県外検査実施機関 124か所

## (2) 二次検査

(i) 県内検査実施機関 5か所（福島県立医科大学を含む）

(ii) 県外検査実施機関 37か所

## 5. 検査方法

## (1) 一次検査

超音波画像診断装置により甲状腺の超音波検査を実施。

なお、検査の結果は、以下の基準により複数の専門医により判定している。

(i) A判定：(A1) 結節やのう胞を認めなかった場合

(A2) 5.0 mm以下の結節や20.0 mm以下ののう胞を認めた場合

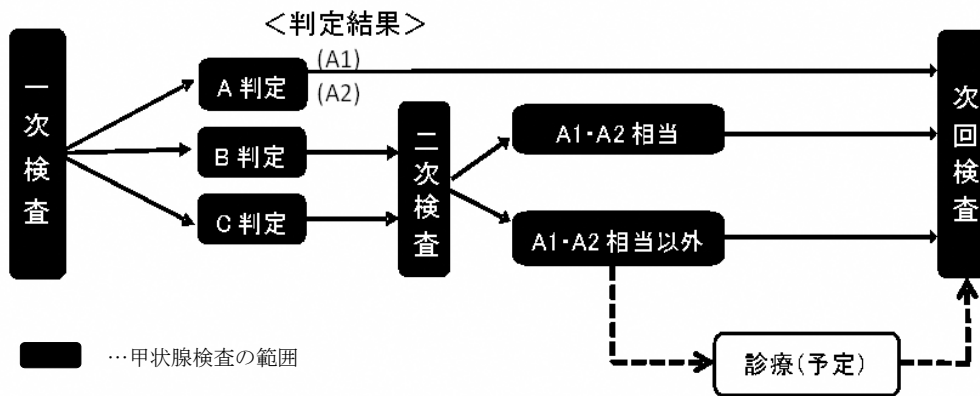
- (ii) B判定：5.1 mm以上の結節や20.1 mm以上ののう胞を認めた場合  
A2の判定内容であっても、甲状腺の状態等から二次検査を要すると判断した場合も含む。
- (iii) C判定：甲状腺の状態等から判断して、直ちに二次検査を要する場合

(2) 二次検査

一次検査の結果、B判定またはC判定となった場合は、二次検査の対象となる。二次検査では、詳細な超音波検査、血液検査及び尿検査を行い、必要に応じて穿刺吸引細胞診を実施する。早期に診察が必要と判断した方については優先的に二次検査を実施する。  
なお、二次検査の結果、診療（予定）となる方がいる。

(3) 検査の流れ

図1.検査の流れ



6. 実施対象年度別市町村

平成30年度及び平成31年度（令和元年度）の各実施対象市町村は次のとおり。（18歳以下の対象者）

図2. 実施対象年度別市町村



## II 調査結果概要（令和2年6月30日現在）

### 1. 一次検査結果

#### (1) 一次検査実施状況

令和2年6月30日までに181,005人（61.5%）の検査を実施した（市町村別受診状況及び本県以外の都道府県別受診状況は、別表1及び別表2のとおり）。

そのうち、180,978人（100.0%）の受診者について検査結果が確定し、結果通知を発送した（市町村別結果状況は、別表3のとおり）。

検査結果はA1判定の方が60,901人（33.7%）、A2判定の方が118,715人（65.6%）、B判定の方が1,362人（0.8%）、C判定の方は0人であった。

表1.一次検査進捗状況

	対象者数 (人) ア	受診者数(人)		判定率 (%) ウ(ウ/イ)	結果判定数(人)				
		受診率 (%) イ(イ/ア)	うち県外 受診		判定区分別内訳(割合(%))				
					A		二次検査対象者		
					A1	エ(エ/ウ)	A2	オ(オ/ウ)	B
平成30年度 (2018年度) 実施対象市町村計	168,033	107,652 (64.1)	7,142	107,646 (100.0)	36,788 (34.2)	70,163 (65.2)	695 (0.6)	0 (0.0)	
令和元年度 (2019年度) 実施対象市町村計	126,207	73,353 (58.1)	2,926	73,332 (100.0)	24,113 (32.9)	48,552 (66.2)	667 (0.9)	0 (0.0)	
合計	294,240	181,005 (61.5)	10,068	180,978 (100.0)	60,901 (33.7)	118,715 (65.6)	1,362 (0.8)	0 (0.0)	

表2.結節・のう胞の人数・割合

	結果判定数(人) ア	アに対する結節・のう胞の人数(割合(%))			
		結節		のう胞	
		5.1mm以上 イ(イ/ア)	5.0mm以下 ウ(ウ/ア)	20.1mm以上 エ(エ/ア)	20.0mm以下 オ(オ/ア)
平成30年度 (2018年度) 実施対象市町村計	107,646	691 (0.6)	364 (0.3)	4 (0.0)	70,516 (65.5)
令和元年度 (2019年度) 実施対象市町村計	73,332	667 (0.9)	295 (0.4)	0 (0.0)	48,885 (66.7)
合計	180,978	1,358 (0.8)	659 (0.4)	4 (0.0)	119,401 (66.0)

- ・小数で表示されている数値は、その下の位で四捨五入を行っている。以降の表、別表も同様である。
- ・5年ごとの節目に検査を行う対象者（平成4年度～平成7年度生まれ）を除いている。節目の検査対象者については、別途、計上する。
- ・平成4年度生まれの対象者（約23,000人）は平成29年度、平成5年度生まれの対象者（約22,000人）は平成30年度、平成6年度生まれの対象者（約22,000人）は平成31年度（令和元年度）、平成7年度生まれの対象者（約21,000人）は令和2年度に検査を実施する。

(2) 年齢階級別受診率

各年度4月1日時点の年齢階級別の受診率は表3のとおり。

表3.実施対象市町村における年齢階級別受診率

		計	年齢階級別内訳		
			6～11歳	12～17歳	18歳～24歳
平成30年度(2018年度) 実施対象市町村計	年齢階級 注		6～11歳	12～17歳	18歳～24歳
	対象者数(人) ア	168,033	56,939	64,829	46,265
	受診者数(人) イ	107,652	49,481	52,659	5,512
	受診率(%) イ/ア	64.1	86.9	81.2	11.9
令和元年度(2019年度) 実施対象市町村計	年齢階級 注		7～11歳	12～17歳	18歳～24歳
	対象者数(人) ア	126,207	34,204	47,276	44,727
	受診者数(人) イ	73,353	28,344	39,222	5,787
	受診率(%) イ/ア	58.1	82.9	83.0	12.9
合 計	対象者数(人) ア	294,240	91,143	112,105	90,992
	受診者数(人) イ	181,005	77,825	91,881	11,299
	受診率(%) イ/ア	61.5	85.4	82.0	12.4

注 年齢階級は、各年度4月1日時点の年齢。

(3) 本格検査(検査3回目)結果との比較

本格検査(検査4回目)を受診した方の本格検査(検査3回目)結果との比較については表4のとおり。

検査3回目でA判定(A1及びA2判定)と判断された161,753人のうち、検査4回目でA判定(A1及びA2判定)は161,083人(99.6%)、B判定は670人(0.4%)であった。

また、検査3回目でB判定と判断された720人のうち、検査4回目でA判定(A1及びA2判定)は145人(20.1%)、B判定は575人(79.9%)であった。

表4.本格検査(検査3回目)結果との比較

		本格検査 (検査3回目)結果 計 注1	本格検査(検査4回目)結果内訳 注2				
			A		B エ (エ/ア)	C オ (オ/ア)	
			A1 イ (イ/ア)	A2 ウ (ウ/ア)			
本格検査 (検査3回目) 検査結果	A	A1	55,673 (100.0)	42,227 (75.8)	13,341 (24.0)	105 (0.2)	0 (0.0)
		A2	106,080 (100.0)	11,188 (10.5)	94,327 (88.9)	565 (0.5)	0 (0.0)
	B	720 (100.0)	12 (1.7)	133 (18.5)	575 (79.9)	0 (0.0)	
	C	0 (0.0)	0 (0.0)	0 (0.0)	0 (0.0)	0 (0.0)	
	受診なし	18,505 (100.0)	7,474 (40.4)	10,914 (59.0)	117 (0.6)	0 (0.0)	
計		180,978 (100.0)	60,901 (33.7)	118,715 (65.6)	1,362 (0.8)	0 (0.0)	

注1 上段は検査4回目結果確定者の検査3回目検査結果(人)。検査3回目結果総数の内訳ではない。

注2 上段は検査3回目結果に対する検査4回目の検査結果内訳(人)。下段は割合(%)。

## 2. 二次検査結果

### (1) 二次検査実施状況

令和2年6月30日までに、対象者1,362人のうち819人(60.1%)が受診し、そのうち758人(92.6%)が二次検査を終了した。

その758人のうち、詳細な検査の結果、68人(A1相当2人とA2相当66人)(9.0%)は、一次検査基準でA1、A2の範囲内であることが確認された(甲状腺に疾病のある方を含む)。690人(91.0%)は、A1・A2相当以外と確認された。

表5.二次検査進捗状況

	対象者数 (人) ア	受診者数(人) 受診率 (%) イ(イ/ア)	結果確定数(人)				
			確定率 (%) ウ(ウ/イ)	A1相当 エ(エ/ウ)	A2相当 オ(オ/ウ)	A1・A2相当以外	
						カ(カ/ウ)	うち細胞診受診者 キ(キ/カ)
平成30年度 (2018年度) 実施対象市町村計	695	471 (67.8)	457 (97.0)	2 (0.4)	41 (9.0)	414 (90.6)	40 (9.7)
令和元年度 (2019年度) 実施対象市町村計	667	348 (52.2)	301 (86.5)	0 (0.0)	25 (8.3)	276 (91.7)	24 (8.7)
合計	1,362	819 (60.1)	758 (92.6)	2 (0.3)	66 (8.7)	690 (91.0)	64 (9.3)

### (2) 細胞診等結果

穿刺吸引細胞診を実施した方のうち、27人が悪性ないし悪性疑いの判定となった。

27人の性別は男性11人、女性16人であった。また、二次検査時点での年齢は9歳から20歳(平均年齢は16.2±3.0歳)、腫瘍の大きさは6.1mmから29.4mm(平均腫瘍径は12.8±6.1mm)であった。

なお、27人の本格検査(検査3回目)の結果は、A判定が21人(A1が5人、A2が16人)、B判定が5人、未受診が1人であった。

表6.細胞診結果(平均年齢と平均腫瘍径の( )内は範囲を示す)

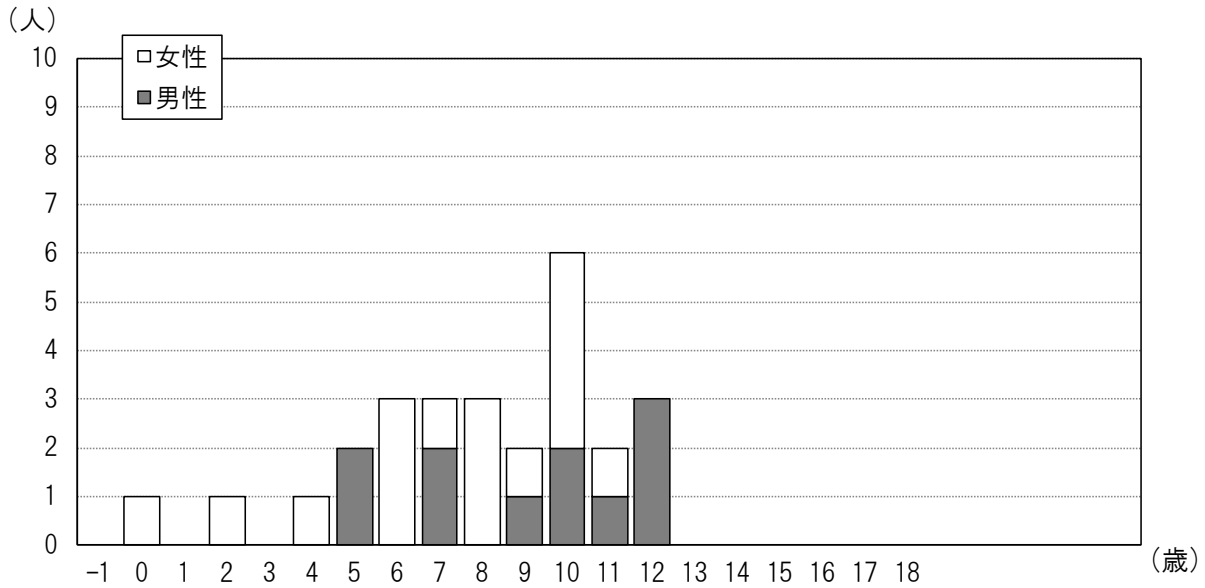
ア	平成30年度(2018年度)実施対象市町村
	・悪性ないし悪性疑い 17人 注
	・男性：女性 7人：10人
	・平均年齢 15.8±2.8歳(11-20歳)、震災当時7.8±2.8歳(2-12歳)
	・平均腫瘍径 12.0±5.6mm(6.9-29.4mm)
イ	令和元年度(2019年度)実施対象市町村
	・悪性ないし悪性疑い 10人 注
	・男性：女性 4人：6人
	・平均年齢 16.9±3.3歳(9-20歳)、震災当時8.3±3.6歳(0-12歳)
	・平均腫瘍径 14.2±7.0mm(6.1-28.3mm)
ウ	合計
	・悪性ないし悪性疑い 27人 注
	・男性：女性 11人：16人
	・平均年齢 16.2±3.0歳(9-20歳)、震災当時8.0±3.0歳(0-12歳)
	・平均腫瘍径 12.8±6.1mm(6.1-29.4mm)

注 手術症例については別表6のとおり。

(3) 細胞診等で悪性ないし悪性疑いであった方の年齢分布

細胞診等で悪性ないし悪性疑いであった 27 人の平成 23 年 3 月 11 日時点の年齢による分布は図 3、二次検査時点の年齢による分布は図 4 のとおり。

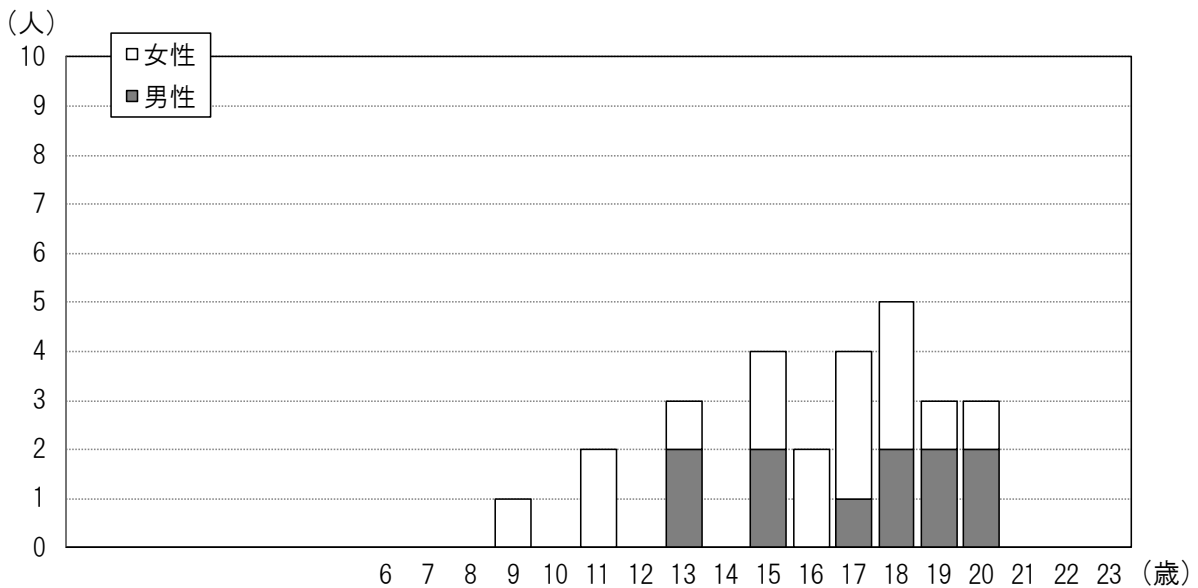
図 3.平成 23 年 3 月 11 日時点の年齢による分布



注 15～18 歳は検査 4 回目の対象者には含まれない。

-1 は、平成 23 年 4 月 2 日から平成 24 年 4 月 1 日までに生まれた福島県民を示す。

図 4.二次検査時点の年齢による分布



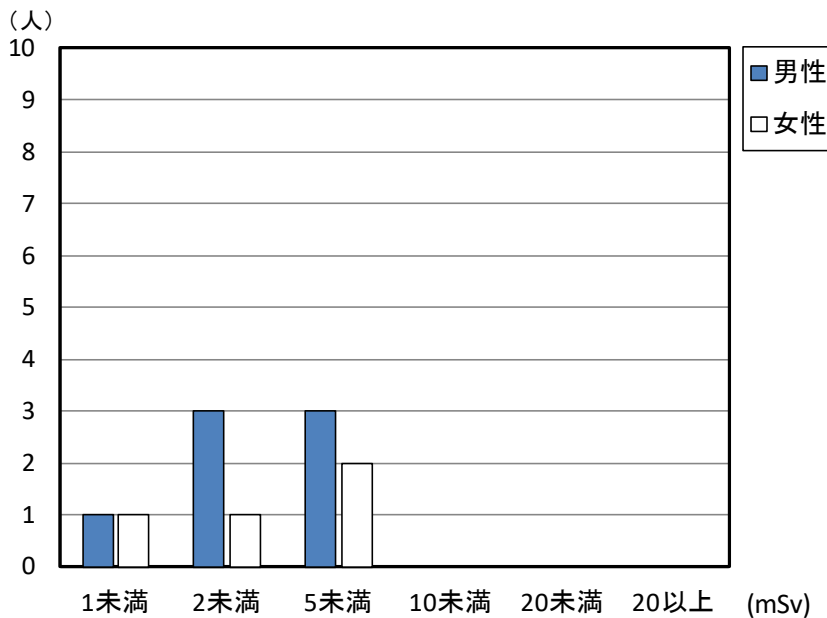
(4) 細胞診等による悪性ないし悪性疑いであった方の基本調査結果

27人のうち基本調査問診票を提出した方は11人(40.7%)で、推計結果が通知された方は11人であった。このうち最大実効線量は2.4mSvであった。

表7. 基本調査問診票提出者の外部被ばく実効線量推計内訳(人)

実効線量 (mSv)	震災時年齢(歳)									
	0~5		6~10		11~15		16~18		合計	
	男性	女性	男性	女性	男性	女性	男性	女性	男性	女性
1未満	0	0	1	1	0	0	0	0	1	1
2未満	0	0	2	1	1	0	0	0	3	1
5未満	2	0	0	2	1	0	0	0	3	2
10未満	0	0	0	0	0	0	0	0	0	0
20未満	0	0	0	0	0	0	0	0	0	0
20以上	0	0	0	0	0	0	0	0	0	0
合計	2	0	3	4	2	0	0	0	7	4

図5. 基本調査問診票提出者の外部被ばく実効線量推計内訳



(5) 血液検査及び尿中ヨウ素

表8. 血液データ

	FT4 注1 (ng/dL)	FT3 注2 (pg/mL)	TSH 注3 ( $\mu$ IU/mL)	Tg 注4 (ng/mL)	TgAb 注5 (IU/mL)	TPOAb 注6 (IU/mL)
基準値	0.95~1.74 注7	2.13~4.07 注7	0.340~3.880 注7	33.7 以下	28.0 未満	16.0 未満
悪性ないし悪性疑い27人	1.3 $\pm$ 0.1 (0.0%)	3.5 $\pm$ 0.5 (0.0%)	1.4 $\pm$ 0.8 (3.7%)	24.9 $\pm$ 52.3 (11.1%)	48.1%	33.3%
その他694人	1.2 $\pm$ 0.3 (5.5%)	3.6 $\pm$ 0.8 (7.1%)	1.2 $\pm$ 0.8 (8.8%)	28.0 $\pm$ 89.3 (14.7%)	5.8%	6.8%

表9. 尿中ヨウ素データ

	最小値	25%値	中央値	75%値	最大値
悪性ないし悪性疑い27人		35	93	500	1783
その他689人		32	120	341	17200

$\mu$ g/day

注1 FT4 (遊離サイロキシン) …ヨードの数が4つの甲状腺ホルモン。甲状腺中毒症では高値(代表的疾患:バセドウ病)、甲状腺機能低下症では低値(代表的疾患:橋本病)になることが多い。数値は平均 $\pm$ SDで示し、基準範囲外の割合を( )内に示した。

- 注 2 FT3 (遊離トリヨードサイロニン) …ヨードの数が 3 つの甲状腺ホルモン。甲状腺中毒症では高値 (代表的疾患:バセドウ病)、甲状腺機能低下症では低値 (代表的疾患:橋本病) になることが多い。数値は平均±SD で示し、基準範囲外の割合を ( ) 内に示した。
- 注 3 TSH (甲状腺刺激ホルモン) …脳の下垂体から出ているホルモンで甲状腺へ甲状腺ホルモンを出すよう命令する。橋本病では高値、バセドウ病では低値になることが多い。数値は平均±SD で示し、基準範囲外の割合を ( ) 内に示した。
- 注 4 Tg(サイログロブリン)…甲状腺ホルモンになる直前の物質。甲状腺内に多量に存在する。甲状腺が破壊されたり、腫瘍が Tg を産生していたりする場合に高値になることが多い。数値は平均±SD で示し、基準範囲外の割合を ( ) 内に示した。
- 注 5 TgAb (抗サイログロブリン抗体) …サイログロブリンに対する自己抗体。橋本病やバセドウ病で高値になることが多い。基準値を超えたものの割合を示す。
- 注 6 TPOAb (抗甲状腺ペルオキシダーゼ抗体) …ペルオキシダーゼという酵素に対しての自己抗体。橋本病やバセドウ病で高値。基準値を超えたものの割合を示す。
- 注 7 基準値は年齢ごとに異なる。



(6) 地域別二次検査結果

悪性ないし悪性疑いであった方の割合は、中通りが0.02%、国が指定した避難区域等の13市町村、浜通り及び会津地方が0.01%である。

表10. 地域別結果

	一次検査受診者 (人) ア	二次検査対象者 (人) イ	二次検査対象者 の割合(%) イ/ア	二次検査受診者 (人)	悪性ないし悪性 疑い(人) ウ	悪性ないし悪性 疑いの割合(%) ウ/ア
避難区域等 13市町村 注1	22,406	149	0.7	104	2	0.01
中通り 注2	103,910	700	0.7	463	18	0.02
浜通り 注3	31,824	312	1.0	135	4	0.01
会津地方 注4	22,865	201	0.9	117	3	0.01
合計	181,005	1,362	0.8	819	27	0.01

注1 田村市、南相馬市、伊達市、川俣町、広野町、檜葉町、富岡町、川内村、大熊町、双葉町、浪江町、葛尾村、飯舘村

注2 福島市、郡山市、白河市、須賀川市、二本松市、本宮市、桑折町、国見町、大玉村、鏡石町、天栄村、西郷村、泉崎村、中島村、矢吹町、棚倉町、矢祭町、塙町、鮫川村、石川町、玉川村、平田村、浅川町、古殿町、三春町、小野町

注3 いわき市、相馬市、新地町

注4 会津若松市、喜多方市、下郷町、檜枝岐村、只見町、南会津町、北塩原村、西会津町、磐梯町、猪苗代町、会津坂下町、湯川村、柳津町、三島町、金山町、昭和村、会津美里町

### 3. こころのケア・サポート

検査対象者へのこころのケア・サポートとして、次の取組を行っている。

#### (1) 一次検査のサポートについて

甲状腺検査対象者に対して、公共施設等の一般会場では、検査結果説明ブースにおいて、検査終了後、医師が超音波画像を提示しながら結果の説明を行った。

平成30年4月以降、令和2年6月30日現在で、全会場で検査結果説明ブースを設置し、受診者2,557人のうち2,556人（100%）が利用した。

#### (2) 出張説明会・出前授業について

検査対象者や保護者に対して甲状腺検査の理解を深めるため、出張説明会や出前授業を実施した。

平成30年4月以降、令和2年3月31日までに、32会場で1,063人に対して説明等を行った。なお、延べ人数は15,086人となっている。

#### (3) 二次検査のサポートについて

福島県立医科大学内にサポートチームを立ち上げ、二次検査対象者に対して、心配や不安へのこころのケア・サポートを行い、その他WEB相談による質問・相談を受け付けるなどの対応を行っている。

なお、本格検査（検査4回目）開始以降、令和2年6月30日現在で、431人のサポートをしており、性別は男性146人、女性285人であった。この方々に延べ871回の相談対応等をしており、その内訳は初回受診時428回（49.1%）、2回目以降受診時443回（50.9%）であった。

また、保険診療移行後についても病院のチームと連携し、継続して支援を行っている。

別表 1

市町村別一次検査実施状況

令和 2 年 6 月 30 日現在

	対象者数 (人) ア	受診者数 (人) イ	うち 県外受診 注1	受診率 (%) イ/ア	年齢階級別受診者数(人) 年齢階級別内訳(%) 注2			イのうち県 外居住者 数(人) ウ注3	イのうち県 外居住者 の割合 (%) ウ/イ
					6~11歳	12~17歳	18~24歳		
平成30年度(2018年度)実施対象市町村									
川俣町	1,832	1,134	26	61.9	472 41.6	576 50.8	86 7.6	53	4.7
浪江町	2,858	1,500	310	52.5	574 38.3	713 47.5	213 14.2	360	24.0
飯館村	852	542	19	63.6	220 40.6	279 51.5	43 7.9	25	4.6
南相馬市	10,202	5,980	840	58.6	2,483 41.5	2,977 49.8	520 8.7	932	15.6
伊達市	8,781	5,921	191	67.4	2,333 39.4	3,042 51.4	546 9.2	188	3.2
田村市	5,435	3,422	70	63.0	1,514 44.2	1,640 47.9	268 7.8	106	3.1
広野町	801	441	34	55.1	178 40.4	215 48.8	48 10.9	30	6.8
楢葉町	1,094	575	50	52.6	204 35.5	290 50.4	81 14.1	60	10.4
富岡町	2,341	1,170	197	50.0	427 36.5	568 48.5	175 15.0	212	18.1
川内村	267	149	9	55.8	54 36.2	85 57.0	10 6.7	11	7.4
大熊町	2,020	1,109	208	54.9	422 38.1	546 49.2	141 12.7	226	20.4
双葉町	978	357	61	36.5	142 39.8	178 49.9	37 10.4	64	17.9
葛尾村	174	106	3	60.9	37 34.9	56 52.8	13 12.3	4	3.8
福島市	43,242	28,995	1,823	67.1	11,762 40.6	14,380 49.6	2,853 9.8	1,811	6.2
二本松市	8,104	5,468	203	67.5	2,274 41.6	2,780 50.8	414 7.6	184	3.4
本宮市	4,910	3,196	101	65.1	1,399 43.8	1,563 48.9	234 7.3	100	3.1
大玉村	1,287	917	25	71.3	416 45.4	440 48.0	61 6.7	19	2.1
郡山市	52,560	33,315	2,508	63.4	13,478 40.5	16,704 50.1	3,133 9.4	2,478	7.4
桑折町	1,609	1,129	31	70.2	465 41.2	545 48.3	119 10.5	29	2.6
国見町	1,204	808	17	67.1	296 36.6	431 53.3	81 10.0	18	2.2
天栄村	839	525	8	62.6	224 42.7	262 49.9	39 7.4	8	1.5
白河市	9,972	6,508	273	65.3	2,620 40.3	3,292 50.6	596 9.2	286	4.4
西郷村	3,263	2,206	94	67.6	918 41.6	1,082 49.0	206 9.3	99	4.5
泉崎村	1,025	665	4	64.9	275 41.4	336 50.5	54 8.1	4	0.6
三春町	2,383	1,514	37	63.5	562 37.1	780 51.5	172 11.4	31	2.0
小計	168,033	107,652	7,142	64.1	43,749 40.6	53,760 49.9	10,143 9.4	7,338	6.8

注 1 受診者のうち県外検査実施機関で検査を受診した人数（令和 2 年 5 月 31 日現在）。

注 2 上段には受診者数を、下段には受診者数イの階級別割合を記載。

注 3 受診者のうち県外住所の方の人数。

・年齢階級は本格検査（検査 4 回目）の検査受診時点の年齢である。以降の別表も同様である。

	対象者数 (人) ア	受診者数 (人) イ	うち 県外受診 注1	受診率 (%) イ/ア	年齢階級別受診者数(人) 年齢階級別内訳(%) 注2			イのうち県 外居住者 数(人) ウ注3	イのうち県 外居住者 の割合 (%) ウ/イ
					6～11歳	12～17歳	18～24歳		
令和元年度(2019年度)実施対象市町村									
いわき市	49,641	27,964	1,643	56.3	7,885 28.2	15,860 56.7	4,219 15.1	1,507	5.4
須賀川市	12,378	7,535	216	60.9	2,759 36.6	3,933 52.2	843 11.2	193	2.6
相馬市	5,507	3,184	208	57.8	1,262 39.6	1,641 51.5	281 8.8	228	7.2
鏡石町	2,133	1,318	32	61.8	490 37.2	702 53.3	126 9.6	30	2.3
新地町	1,162	676	33	58.2	232 34.3	375 55.5	69 10.2	32	4.7
中島村	849	505	8	59.5	192 38.0	265 52.5	48 9.5	5	1.0
矢吹町	2,672	1,685	28	63.1	727 43.1	837 49.7	121 7.2	28	1.7
石川町	2,182	1,345	26	61.6	541 40.2	677 50.3	127 9.4	26	1.9
矢祭町	816	476	12	58.3	213 44.7	238 50.0	25 5.3	9	1.9
浅川町	1,064	660	22	62.0	238 36.1	360 54.5	62 9.4	22	3.3
平田村	969	608	8	62.7	245 40.3	308 50.7	55 9.0	5	0.8
棚倉町	2,399	1,464	29	61.0	589 40.2	781 53.3	94 6.4	29	2.0
塙町	1,299	706	15	54.3	289 40.9	371 52.5	46 6.5	19	2.7
鮫川村	519	306	7	59.0	136 44.4	156 51.0	14 4.6	5	1.6
小野町	1,488	876	9	58.9	354 40.4	448 51.1	74 8.4	11	1.3
玉川村	1,052	658	4	62.5	253 38.4	357 54.3	48 7.3	3	0.5
古殿町	817	522	20	63.9	208 39.8	251 48.1	63 12.1	13	2.5
檜枝岐村	87	36	1	41.4	16 44.4	16 44.4	4 11.1	1	2.8
南会津町	2,128	1,162	16	54.6	481 41.4	603 51.9	78 6.7	18	1.5
金山町	147	72	1	49.0	21 29.2	41 56.9	10 13.9	1	1.4
昭和村	115	68	3	59.1	31 45.6	33 48.5	4 5.9	3	4.4
三島町	148	84	0	56.8	29 34.5	50 59.5	5 6.0	0	0.0
下郷町	747	426	4	57.0	179 42.0	222 52.1	25 5.9	5	1.2
喜多方市	6,948	4,078	74	58.7	1,484 36.4	2,222 54.5	372 9.1	78	1.9
西会津町	761	407	9	53.5	169 41.5	190 46.7	48 11.8	12	2.9
只見町	555	334	5	60.2	138 41.3	170 50.9	26 7.8	5	1.5
猪苗代町	2,070	1,203	28	58.1	506 42.1	593 49.3	104 8.6	25	2.1
磐梯町	477	287	8	60.2	109 38.0	157 54.7	21 7.3	6	2.1
北塩原村	445	280	3	62.9	115 41.1	145 51.8	20 7.1	3	1.1
会津美里町	2,823	1,722	33	61.0	634 36.8	896 52.0	192 11.1	31	1.8
会津坂下町	2,402	1,416	36	59.0	540 38.1	724 51.1	152 10.7	29	2.0
柳津町	464	284	2	61.2	115 40.5	143 50.4	26 9.2	2	0.7
会津若松市	18,424	10,655	377	57.8	3,888 36.5	5,586 52.4	1,181 11.1	369	3.5
湯川村	519	351	6	67.6	123 35.0	178 50.7	50 14.2	10	2.8
小計	126,207	73,353	2,926	58.1	25,191 34.3	39,529 53.9	8,633 11.8	2,763	3.8
合計	294,240	181,005	10,068	61.5	68,940 38.1	93,289 51.5	18,776 10.4	10,101	5.6

## 別表 2

## 都道府県別県外検査実施状況

令和 2 年 5 月 31 日現在

都道府県名	県外検査 実施機関 数	受診者数 (人)	都道府県名	県外検査 実施機関 数	受診者数 (人)	都道府県名	県外検査 実施機関 数	受診者数 (人)
北海道	7	274	福井県	1	18	広島県	2	24
青森県	2	123	山梨県	2	85	山口県	1	21
岩手県	3	248	長野県	3	121	徳島県	1	5
宮城県	2	2,227	岐阜県	1	29	香川県	1	25
秋田県	1	156	静岡県	2	83	愛媛県	1	15
山形県	3	469	愛知県	5	176	高知県	1	11
茨城県	4	565	三重県	1	17	福岡県	3	71
栃木県	8	624	滋賀県	1	14	佐賀県	1	1
群馬県	2	171	京都府	3	79	長崎県	3	25
埼玉県	3	527	大阪府	7	171	熊本県	1	28
千葉県	5	463	兵庫県	2	122	大分県	1	13
東京都	18	1,660	奈良県	2	24	宮崎県	1	20
神奈川県	6	743	和歌山県	1	9	鹿児島県	1	5
新潟県	2	446	鳥取県	1	7	沖縄県	1	34
富山県	2	26	島根県	1	11			
石川県	1	35	岡山県	3	47			
						合計	124	10,068

・受診者数は県外検査実施機関で検査を受診した人数

別表 3

## 市町村別一次検査結果

令和 2 年 6 月 30 日現在

	受診者 (人) ア	結果確定数 (人) イ 進捗状況 イ/ア(%)	判定区分別人数(人)				結節(人)		のう胞(人)	
			判定区分別割合(%)				結節の割合(%)		のう胞の割合(%)	
			A		B	C	5.1mm 以上	5.0mm 以下	20.1mm 以上	20.0mm 以下
			A1	A2						
平成30年度(2018年度)実施対象市町村										
川俣町	1,134	1,134	408	721	5	0	4	3	1	725
		100.0	36.0	63.6	0.4	0.0	0.4	0.3	0.1	63.9
浪江町	1,500	1,500	495	992	13	0	13	6	0	997
		100.0	33.0	66.1	0.9	0.0	0.9	0.4	0.0	66.5
飯館村	542	542	201	337	4	0	4	2	0	340
		100.0	37.1	62.2	0.7	0.0	0.7	0.4	0.0	62.7
南相馬市	5,980	5,980	2,112	3,825	43	0	43	28	0	3,840
		100.0	35.3	64.0	0.7	0.0	0.7	0.5	0.0	64.2
伊達市	5,921	5,921	2,039	3,847	35	0	35	19	0	3,868
		100.0	34.4	65.0	0.6	0.0	0.6	0.3	0.0	65.3
田村市	3,422	3,422	1,270	2,130	22	0	22	10	0	2,140
		100.0	37.1	62.2	0.6	0.0	0.6	0.3	0.0	62.5
広野町	441	441	168	267	6	0	6	3	0	267
		100.0	38.1	60.5	1.4	0.0	1.4	0.7	0.0	60.5
榎葉町	575	574	202	370	2	0	2	1	0	370
		99.8	35.2	64.5	0.3	0.0	0.3	0.2	0.0	64.5
富岡町	1,170	1,170	416	747	7	0	7	3	0	750
		100.0	35.6	63.8	0.6	0.0	0.6	0.3	0.0	64.1
川内村	149	149	44	103	2	0	2	0	0	105
		100.0	29.5	69.1	1.3	0.0	1.3	0.0	0.0	70.5
大熊町	1,109	1,109	385	716	8	0	8	5	0	723
		100.0	34.7	64.6	0.7	0.0	0.7	0.5	0.0	65.2
双葉町	357	357	108	248	1	0	1	0	0	249
		100.0	30.3	69.5	0.3	0.0	0.3	0.0	0.0	69.7
葛尾村	106	106	33	72	1	0	1	0	0	72
		100.0	31.1	67.9	0.9	0.0	0.9	0.0	0.0	67.9
福島市	28,995	28,994	9,995	18,831	168	0	167	93	1	18,914
		100.0	34.5	64.9	0.6	0.0	0.6	0.3	0.0	65.2
二本松市	5,468	5,468	1,912	3,503	53	0	52	20	1	3,533
		100.0	35.0	64.1	1.0	0.0	1.0	0.4	0.0	64.6
本宮市	3,196	3,196	1,121	2,061	14	0	14	8	0	2,063
		100.0	35.1	64.5	0.4	0.0	0.4	0.3	0.0	64.5
大玉村	917	917	304	606	7	0	7	2	0	609
		100.0	33.2	66.1	0.8	0.0	0.8	0.2	0.0	66.4
郡山市	33,315	33,312	10,960	22,138	214	0	213	115	1	22,251
		100.0	32.9	66.5	0.6	0.0	0.6	0.3	0.0	66.8
桑折町	1,129	1,129	399	723	7	0	7	2	0	726
		100.0	35.3	64.0	0.6	0.0	0.6	0.2	0.0	64.3
国見町	808	808	261	538	9	0	9	1	0	545
		100.0	32.3	66.6	1.1	0.0	1.1	0.1	0.0	67.5
天栄村	525	525	192	329	4	0	4	2	0	333
		100.0	36.6	62.7	0.8	0.0	0.8	0.4	0.0	63.4
白河市	6,508	6,508	2,272	4,194	42	0	42	25	0	4,215
		100.0	34.9	64.4	0.6	0.0	0.6	0.4	0.0	64.8
西郷村	2,206	2,205	737	1,454	14	0	14	9	0	1,461
		100.0	33.4	65.9	0.6	0.0	0.6	0.4	0.0	66.3
泉崎村	665	665	243	420	2	0	2	2	0	422
		100.0	36.5	63.2	0.3	0.0	0.3	0.3	0.0	63.5
三春町	1,514	1,514	511	991	12	0	12	5	0	998
		100.0	33.8	65.5	0.8	0.0	0.8	0.3	0.0	65.9
小計	107,652	107,646	36,788	70,163	695	0	691	364	4	70,516
		100.0	34.2	65.2	0.6	0.0	0.6	0.3	0.0	65.5

受診者 (人) ア	結果確定数 (人) イ 進捗状況 イ/ア(%)	判定区分別人数(人)				結節(人)		のう胞(人)	
		判定区分別割合(%)				結節の割合(%)		のう胞の割合(%)	
		A		B	C	5.1mm 以上	5.0mm 以下	20.1mm 以上	20.0mm 以下
		A1	A2						

令和元年度(2019年度)実施対象市町村

いわき市	27,964	27,951	8,780	18,903	268	0	268	116	0	19,029
		100.0	31.4	67.6	1.0	0.0	1.0	0.4	0.0	68.1
須賀川市	7,535	7,533	2,369	5,096	68	0	68	44	0	5,128
		100.0	31.4	67.6	0.9	0.0	0.9	0.6	0.0	68.1
相馬市	3,184	3,184	1,055	2,090	39	0	39	11	0	2,117
		100.0	33.1	65.6	1.2	0.0	1.2	0.3	0.0	66.5
鏡石町	1,318	1,318	408	897	13	0	13	5	0	902
		100.0	31.0	68.1	1.0	0.0	1.0	0.4	0.0	68.4
新地町	676	676	228	443	5	0	5	3	0	446
		100.0	33.7	65.5	0.7	0.0	0.7	0.4	0.0	66.0
中島村	505	505	175	327	3	0	3	1	0	330
		100.0	34.7	64.8	0.6	0.0	0.6	0.2	0.0	65.3
矢吹町	1,685	1,685	611	1,066	8	0	8	7	0	1,070
		100.0	36.3	63.3	0.5	0.0	0.5	0.4	0.0	63.5
石川町	1,345	1,345	457	874	14	0	14	4	0	882
		100.0	34.0	65.0	1.0	0.0	1.0	0.3	0.0	65.6
矢祭町	476	476	150	326	0	0	0	2	0	326
		100.0	31.5	68.5	0.0	0.0	0.0	0.4	0.0	68.5
浅川町	660	660	211	442	7	0	7	3	0	443
		100.0	32.0	67.0	1.1	0.0	1.1	0.5	0.0	67.1
平田村	608	608	235	371	2	0	2	2	0	372
		100.0	38.7	61.0	0.3	0.0	0.3	0.3	0.0	61.2
棚倉町	1,464	1,464	540	914	10	0	10	7	0	922
		100.0	36.9	62.4	0.7	0.0	0.7	0.5	0.0	63.0
塙町	706	706	267	435	4	0	4	2	0	435
		100.0	37.8	61.6	0.6	0.0	0.6	0.3	0.0	61.6
鮫川村	306	306	129	174	3	0	3	0	0	175
		100.0	42.2	56.9	1.0	0.0	1.0	0.0	0.0	57.2
小野町	876	876	272	595	9	0	9	1	0	602
		100.0	31.1	67.9	1.0	0.0	1.0	0.1	0.0	68.7
玉川村	658	658	243	404	11	0	11	2	0	410
		100.0	36.9	61.4	1.7	0.0	1.7	0.3	0.0	62.3
古殿町	522	522	202	318	2	0	2	2	0	317
		100.0	38.7	60.9	0.4	0.0	0.4	0.4	0.0	60.7
檜枝岐村	36	36	12	24	0	0	0	0	0	24
		100.0	33.3	66.7	0.0	0.0	0.0	0.0	0.0	66.7
南会津町	1,162	1,161	433	716	12	0	12	3	0	722
		99.9	37.3	61.7	1.0	0.0	1.0	0.3	0.0	62.2
金山町	72	72	22	49	1	0	1	0	0	50
		100.0	30.6	68.1	1.4	0.0	1.4	0.0	0.0	69.4
昭和村	68	68	23	45	0	0	0	0	0	45
		100.0	33.8	66.2	0.0	0.0	0.0	0.0	0.0	66.2
三島町	84	84	21	62	1	0	1	0	0	63
		100.0	25.0	73.8	1.2	0.0	1.2	0.0	0.0	75.0
下郷町	426	426	162	260	4	0	4	0	0	262
		100.0	38.0	61.0	0.9	0.0	0.9	0.0	0.0	61.5
喜多方市	4,078	4,076	1,400	2,645	31	0	31	21	0	2,652
		100.0	34.3	64.9	0.8	0.0	0.8	0.5	0.0	65.1
西会津町	407	407	149	255	3	0	3	1	0	257
		100.0	36.6	62.7	0.7	0.0	0.7	0.2	0.0	63.1
只見町	334	334	117	216	1	0	1	0	0	217
		100.0	35.0	64.7	0.3	0.0	0.3	0.0	0.0	65.0
猪苗代町	1,203	1,202	417	769	16	0	16	4	0	782
		99.9	34.7	64.0	1.3	0.0	1.3	0.3	0.0	65.1
磐梯町	287	287	83	201	3	0	3	1	0	203
		100.0	28.9	70.0	1.0	0.0	1.0	0.3	0.0	70.7
北塩原村	280	280	96	182	2	0	2	0	0	184
		100.0	34.3	65.0	0.7	0.0	0.7	0.0	0.0	65.7
会津美里町	1,722	1,722	552	1,155	15	0	15	8	0	1,159
		100.0	32.1	67.1	0.9	0.0	0.9	0.5	0.0	67.3
会津坂下町	1,416	1,416	443	962	11	0	11	6	0	970
		100.0	31.3	67.9	0.8	0.0	0.8	0.4	0.0	68.5
柳津町	284	284	103	181	0	0	0	0	0	181
		100.0	36.3	63.7	0.0	0.0	0.0	0.0	0.0	63.7
会津若松市	10,655	10,653	3,606	6,950	97	0	97	36	0	7,000
		100.0	33.8	65.2	0.9	0.0	0.9	0.3	0.0	65.7
湯川村	351	351	142	205	4	0	4	3	0	208
		100.0	40.5	58.4	1.1	0.0	1.1	0.9	0.0	59.3
小計	73,353	73,332	24,113	48,552	667	0	667	295	0	48,885
		100.0	32.9	66.2	0.9	0.0	0.9	0.4	0.0	66.7
合計	181,005	180,978	60,901	118,715	1,362	0	1,358	659	4	119,401
		100.0	33.7	65.6	0.8	0.0	0.8	0.4	0.0	66.0

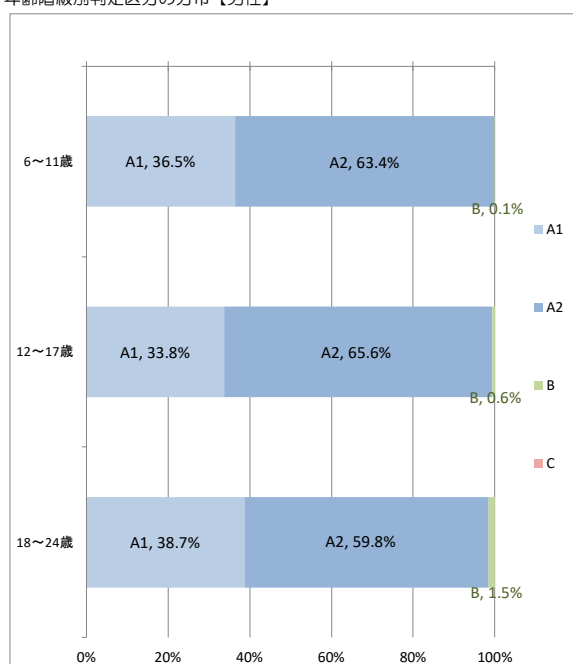
別表 4

1 検査結果確定者の年齢及び性別

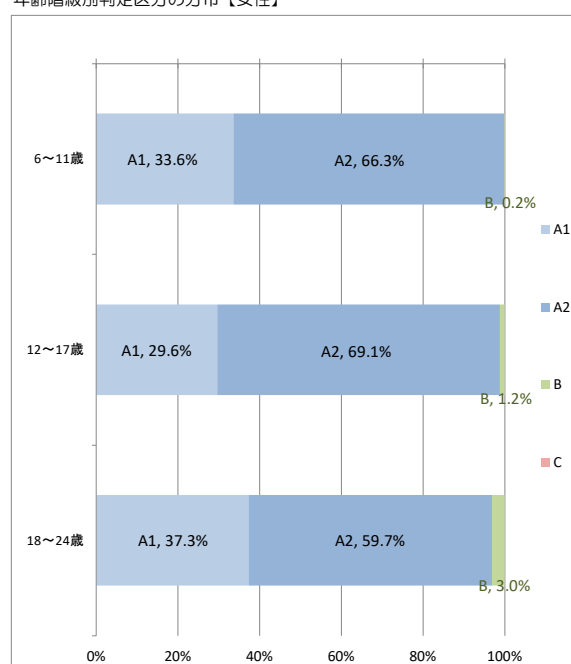
(単位 人)  
令和 2 年 6 月 30 日現在

判定・性別 年齢階級	A						B			C			合計		
	A1			A2			男性	女性	計	男性	女性	計	男性	女性	計
	男性	女性	計	男性	女性	計									
6～11歳	12,887	11,282	24,169	22,415	22,261	44,676	38	56	94	0	0	0	35,340	33,599	68,939
12～17歳	16,004	13,614	29,618	31,076	31,753	62,829	283	553	836	0	0	0	47,363	45,920	93,283
18～24歳	3,370	3,744	7,114	5,210	6,000	11,210	129	303	432	0	0	0	8,709	10,047	18,756
合計	32,261	28,640	60,901	58,701	60,014	118,715	450	912	1,362	0	0	0	91,412	89,566	180,978

年齢階級別判定区分の分布【男性】



年齢階級別判定区分の分布【女性】



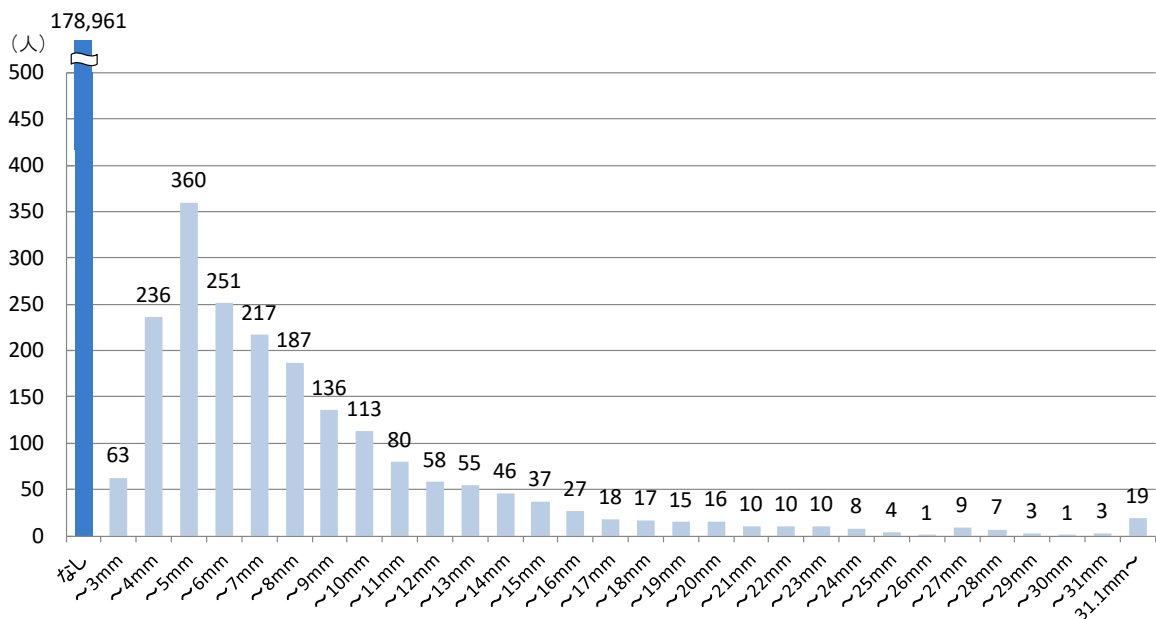
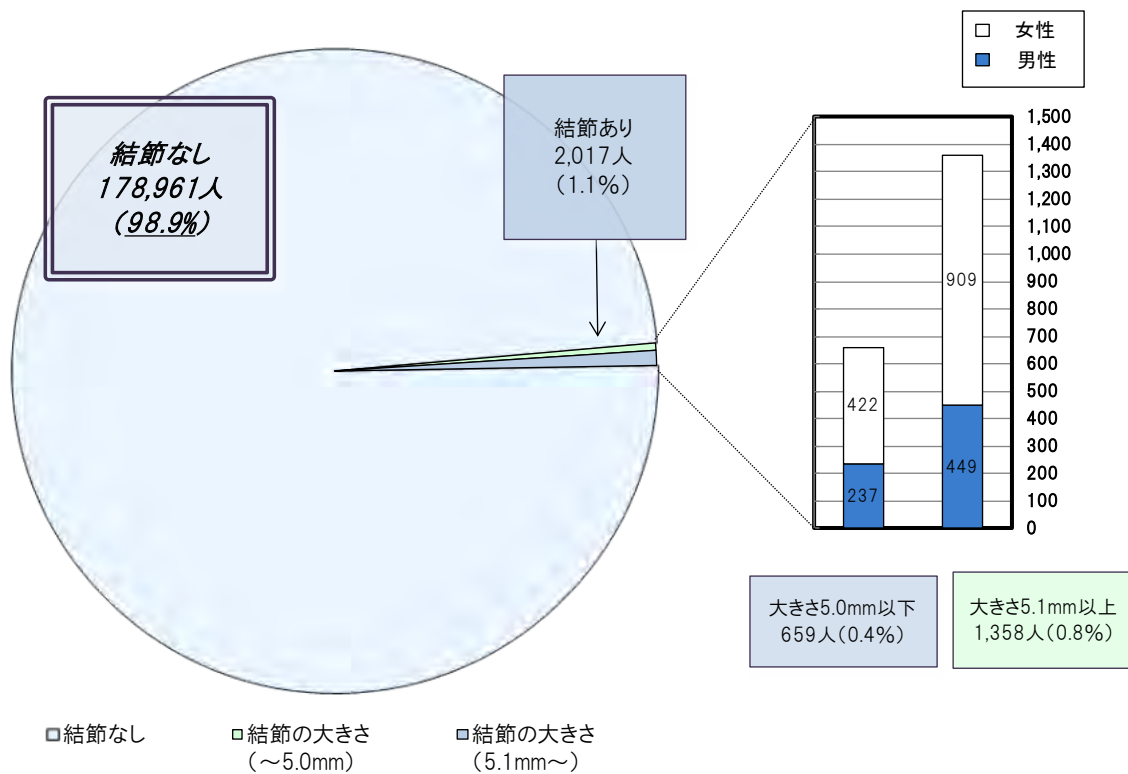


## 2 結節の有無及び大きさ

(単位 人)

令和2年6月30日現在

結節の有無・大きさ	全体			判定区分	割合
	男性	女性			
なし	90,726	88,235	178,961	A1	98.9%
～3.0mm	30	33	63	A2	0.4%
3.1～5.0mm	207	389	596		
5.1～10.0mm	305	599	904	B	0.8%
10.1～15.0mm	93	183	276		
15.1～20.0mm	27	66	93		
20.1～25.0mm	13	29	42		
25.1mm～	11	32	43		
計	91,412	89,566	180,978		

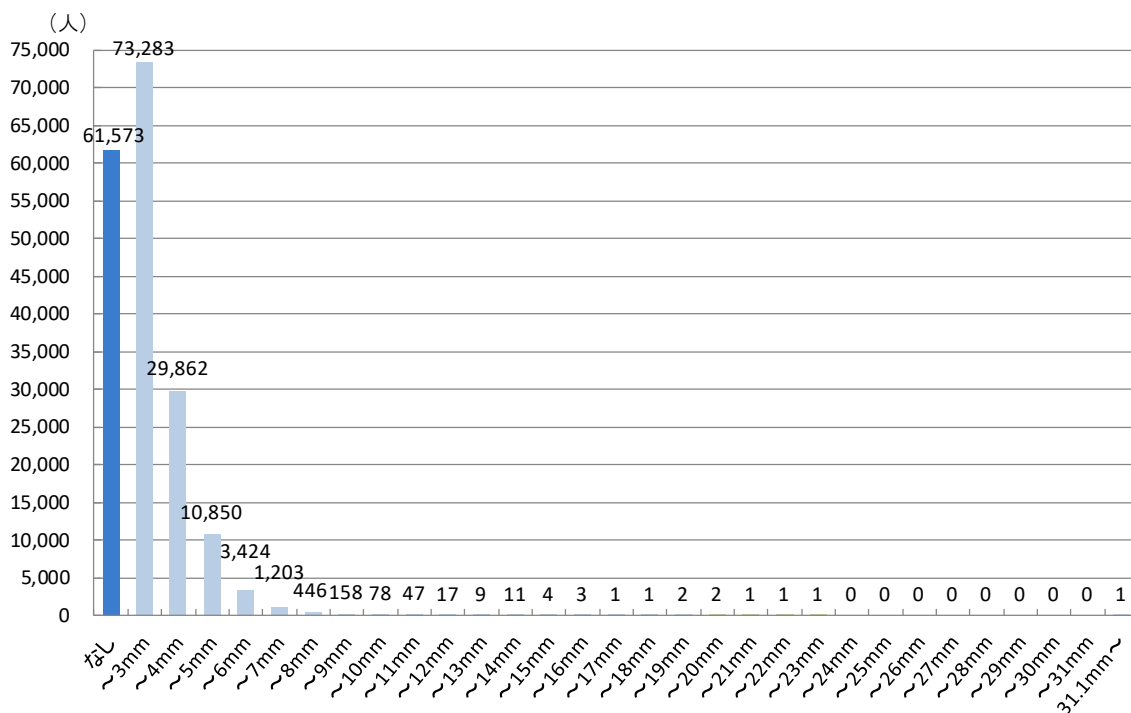
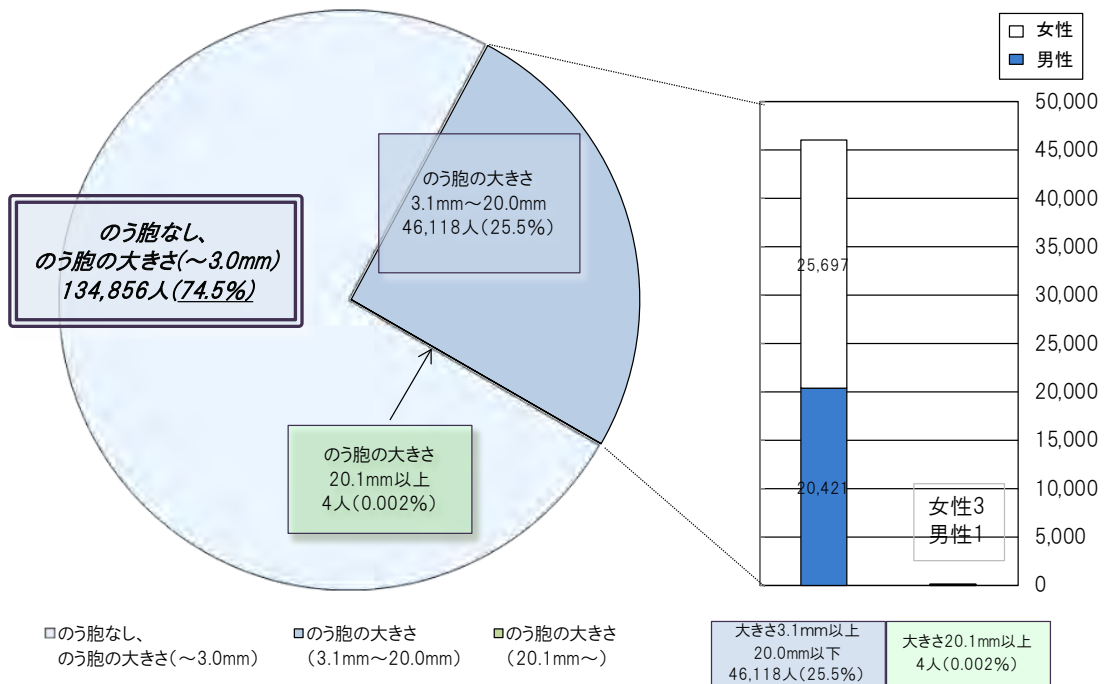


3 のう胞の有無及び大きさ

(単位 人)

令和2年6月30日現在

のう胞の有無・大きさ	全体			判定区分	割合
	男性	女性			
なし	61,573	32,509	29,064	A1	74.5%
～3.0mm	73,283	38,481	34,802	A2	
3.1～5.0mm	40,712	18,501	22,211		
5.1～10.0mm	5,309	1,887	3,422		
10.1～15.0mm	88	32	56		
15.1～20.0mm	9	1	8	B	0.002%
20.1～25.0mm	3	0	3		
25.1mm～	1	1	0		
計	180,978	91,412	89,566		



別表 5

地域別二次検査実施状況

令和 2 年 6 月 30 日現在

	一次検査実施者 (人)  ア	二次検査対象者 (人)  イ イ/ア(%)	二次検査実施者(人)				結果確定数(人)				
			計  ウ ウ/イ(%)	ウのうち 6~11歳  エ エ/ウ(%)	ウのうち 12~17歳  オ オ/ウ(%)	ウのうち 18歳以上  キ キ/ウ(%)	A1相当  ケ ケ/ク(%)	A2相当  コ コ/ク(%)	A1・A2相当以外		
				サ サ/ク(%)	シ シ/サ(%)						
避難区域等 13市町村 注1	22,406	149 0.7	104 69.8	7 6.7	65 62.5	32 30.8	102 98.1	1 1.0	3 2.9	98 96.1	7 7.1
中通り 注2	103,910	700 0.7	463 66.1	44 9.5	264 57.0	155 33.5	442 95.5	1 0.2	50 11.3	391 88.5	39 10.0
浜通り 注3	31,824	312 1.0	135 43.3	5 3.7	74 54.8	56 41.5	111 82.2	0 0.0	5 4.5	106 95.5	10 9.4
会津地方 注4	22,865	201 0.9	117 58.2	7 6.0	70 59.8	40 34.2	103 88.0	0 0.0	8 7.8	95 92.2	8 8.4
合計	181,005	1,362 0.8	819 60.1	63 7.7	473 57.8	283 34.6	758 92.6	2 0.3	66 8.7	690 91.0	64 9.3

注 1 田村市、南相馬市、伊達市、川俣町、広野町、楡葉町、富岡町、川内村、大熊町、双葉町、浪江町、葛尾村、飯館村

注 2 福島市、郡山市、白河市、須賀川市、二本松市、本宮市、桑折町、国見町、大玉村、鏡石町、天栄村、西郷村、泉崎村、中島村、矢吹町、棚倉町、矢祭町、塙町、鮫川村、石川町、玉川村、平田村、浅川町、古殿町、三春町、小野町

注 3 いわき市、相馬市、新地町

注 4 会津若松市、喜多方市、下郷町、檜枝岐村、只見町、南会津町、北塩原村、西会津町、磐梯町、猪苗代町、会津坂下町、湯川村、柳津町、三島町、金山町、昭和村、会津美里町

別表 6

悪性ないし悪性疑い者の手術症例

- |   |                                     |
|---|-------------------------------------|
| 1 | 平成 30 年度（2018 年度）実施対象市町村            |
|   | ・悪性ないし悪性疑い 17 人（手術実施 12 人：乳頭癌 12 人） |
| 2 | 令和元年度（2019 年度）実施対象市町村               |
|   | ・悪性ないし悪性疑い 10 人（手術実施 4 人：乳頭癌 4 人）   |
| 3 | 1～2 の合計                             |
|   | ・悪性ないし悪性疑い 27 人（手術実施 16 人：乳頭癌 16 人） |