

県民健康調査「甲状腺検査【本格検査（検査4回目）】」実施状況

令和3年3月31日現在

I 調査概要

1. 目的

子どもたちの健康を長期に見守るために、甲状腺の状態を把握するための先行検査及び甲状腺の状態を継続して確認するための本格検査（検査2回目、検査3回目）に引き続き、本格検査（検査4回目）を実施する。

2. 対象者

震災時福島県にお住いの概ね18歳以下であった全県民（平成4年4月2日から平成24年4月1日までに生まれた福島県民）

3. 実施期間

平成30年4月から〔平成30年度・31年度（令和元年度）〕

(1) 18歳以下の対象者

平成30年度及び平成31年度（令和元年度）の2か年で市町村順に実施

(2) 19歳以上の対象者

年齢（学年）ごとに実施

平成30年度：平成8年度、10年度生まれの方

平成31年度（令和元年度）：平成9年度、11年度生まれの方

(3) 25歳時の節目の検査対象者

20歳を超えた方は、5年ごとの節目の検査を実施

平成30年度：平成5年度生まれの方

平成31年度（令和元年度）：平成6年度生まれの方

なお、報告については別途行う。

4. 実施機関（令和3年3月31日現在の協定締結数）

福島県から委託を受けた福島県立医科大学が、対象者の利便性も考慮し、福島県内外の医療機関等と連携して検査を実施している。

(1) 一次検査

(i) 県内検査実施機関 82か所

(ii) 県外検査実施機関 127か所

(2) 二次検査

(i) 県内検査実施機関 5か所（福島県立医科大学を含む）

(ii) 県外検査実施機関 37か所

5. 検査方法

(1) 一次検査

超音波画像診断装置により甲状腺の超音波検査を実施。

なお、検査の結果は、以下の基準により複数の専門医により判定している。

(i) A判定：(A1) 結節やのう胞を認めなかった場合

(A2) 5.0 mm以下の結節や20.0 mm以下ののう胞を認めた場合

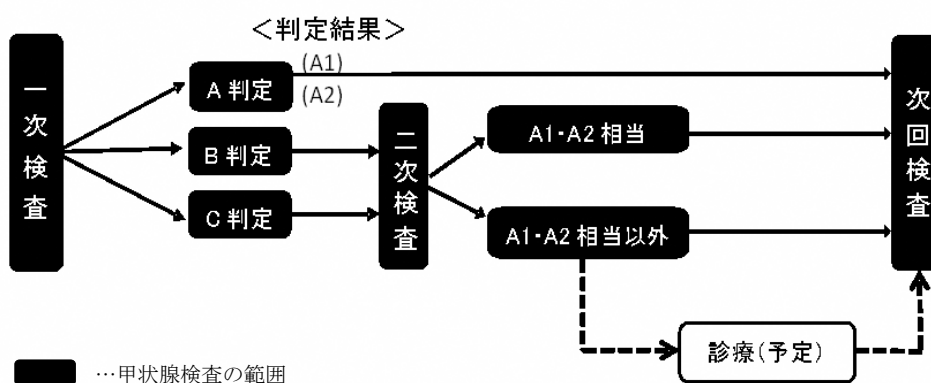
- (ii) B判定：5.1 mm以上の結節や20.1 mm以上ののう胞を認めた場合
A2の判定内容であっても、甲状腺の状態等から二次検査を要すると判断した場合も含む。
- (iii) C判定：甲状腺の状態等から判断して、直ちに二次検査を要する場合

(2) 二次検査

一次検査の結果、B判定またはC判定となった場合は、二次検査の対象となる。二次検査では、詳細な超音波検査、血液検査及び尿検査を行い、必要に応じて穿刺吸引細胞診を実施する。早期に診察が必要と判断した方については優先的に二次検査を実施する。
なお、二次検査の結果、診療（予定）となる方がいる。

(3) 検査の流れ

図 1.検査の流れ



6. 実施対象年度別市町村

平成 30 年度及び平成 31 年度（令和元年度）の各実施対象市町村は次のとおり。（18 歳以下の対象者）

図 2. 実施対象年度別市町村



□ 平成 30 年度一次検査実施市町村（25 市町村）

■ 平成 31 年度（令和元年度）一次検査実施市町村（34 市町村）

※新型コロナウイルス感染拡大の影響により令和 2 年 3 月に予定され実施見送りとなっていたいわき市の小中学校での一次検査については、令和 2 年 9 月から 10 月に実施された。

II 調査結果概要（令和3年3月31日現在）

1. 一次検査結果

（1）一次検査実施状況

令和3年3月31日までに183,298人（62.3%）の検査を実施した（市町村別受診状況及び本県以外の都道府県別受診状況は、別表1及び別表2のとおり）。

そのうち、183,239人（100.0%）の受診者について検査結果が確定し、結果通知を発送した（市町村別結果状況は、別表3のとおり）。

検査結果はA1判定の方が61,656人（33.6%）、A2判定の方が120,200人（65.6%）、B判定の方が1,383人（0.8%）、C判定の方は0人であった。

表1.一次検査進捗状況

	対象者数 (人) ア	受診者数(人)		判定率 (%) ウ(ウ/イ)	結果判定数(人)				
		受診率 (%) イ(イ/ア)	うち県外 受診		判定区分別内訳(割合(%))				
					A		二次検査対象者		
					A1	エ(エ/ウ)	A2	オ(オ/ウ)	B
平成30年度 (2018年度) 実施対象市町村計	168,031	107,947 (64.2)	7,194	107,911 (100.0)	36,865 (34.2)	70,346 (65.2)	700 (0.6)	0 (0.0)	
令和元年度 (2019年度) 実施対象市町村計	126,208	75,351 (59.7)	2,972	75,328 (100.0)	24,791 (32.9)	49,854 (66.2)	683 (0.9)	0 (0.0)	
合計	294,239	183,298 (62.3)	10,166	183,239 (100.0)	61,656 (33.6)	120,200 (65.6)	1,383 (0.8)	0 (0.0)	

表2.結節・のう胞の人数・割合(詳細は別表4のとおり)

	結果判定数(人) ア	アに対する結節・のう胞の人数(割合(%))			
		結節		のう胞	
		5.1mm以上 イ(イ/ア)	5.0mm以下 ウ(ウ/ア)	20.1mm以上 エ(エ/ア)	20.0mm以下 オ(オ/ア)
平成30年度 (2018年度) 実施対象市町村計	107,911	696 (0.6)	367 (0.3)	4 (0.0)	70,699 (65.5)
令和元年度 (2019年度) 実施対象市町村計	75,328	682 (0.9)	298 (0.4)	1 (0.0)	50,197 (66.6)
合計	183,239	1,378 (0.8)	665 (0.4)	5 (0.0)	120,896 (66.0)

- ・小数で表示されている数値は、その下の位で四捨五入を行っている。以降の表、別表も同様である。
- ・5年ごとの節目に検査を行う対象者（平成4年度～平成7年度生まれ）を除いている。節目の検査対象者については、別途、計上する。
- ・平成4年度生まれの対象者（約23,000人）は平成29年度、平成5年度生まれの対象者（約22,000人）は平成30年度、平成6年度生まれの対象者（約22,000人）は平成31年度（令和元年度）、平成7年度生まれの対象者（約21,000人）は令和2年度に検査を実施する。

(2) 年齢階級別受診率

各年度4月1日時点の年齢階級別の受診率は表3のとおり。

表3.実施対象市町村における年齢階級別受診率

		計	年齢階級別内訳		
			6～11歳	12～17歳	18歳～24歳
平成30年度(2018年度) 実施対象市町村計	年齢階級 注		6～11歳	12～17歳	18歳～24歳
	対象者数(人) ア	168,031	56,939	64,827	46,265
	受診者数(人) イ	107,947	49,641	52,672	5,634
	受診率(%) イ/ア	64.2	87.2	81.3	12.2
令和元年度(2019年度) 実施対象市町村計	年齢階級 注		7～11歳	12～17歳	18歳～24歳
	対象者数(人) ア	126,208	34,206	47,275	44,727
	受診者数(人) イ	75,351	30,186	39,252	5,913
	受診率(%) イ/ア	59.7	88.2	83.0	13.2
合 計	対象者数(人) ア	294,239	91,145	112,102	90,992
	受診者数(人) イ	183,298	79,827	91,924	11,547
	受診率(%) イ/ア	62.3	87.6	82.0	12.7

注 年齢階級は、各年度4月1日時点の年齢。

(3) 本格検査(検査3回目)結果との比較

本格検査(検査4回目)を受診した方の本格検査(検査3回目)結果との比較については表4のとおり。

検査3回目でA判定(A1及びA2判定)と判断された163,591人のうち、検査4回目でA判定(A1及びA2判定)は162,915人(99.6%)、B判定は676人(0.4%)であった。

また、検査3回目でB判定と判断された728人のうち、検査4回目でA判定(A1及びA2判定)は147人(20.2%)、B判定は581人(79.8%)であった。

表4.本格検査(検査3回目)結果との比較

		本格検査 (検査3回目)結果 計 注1	本格検査(検査4回目)結果内訳 注2				
			A		B エ (エ/ア)	C オ (オ/ア)	
			A1 イ (イ/ア)	A2 ウ (ウ/ア)			
本格検査 (検査3回目) 検査結果	A	A1	56,453 (100.0)	42,731 (75.7)	13,616 (24.1)	106 (0.2)	0 (0.0)
		A2	107,138 (100.0)	11,274 (10.5)	95,294 (88.9)	570 (0.5)	0 (0.0)
	B	728 (100.0)	12 (1.6)	135 (18.5)	581 (79.8)	0 (0.0)	
	C	0 (0.0)	0 (0.0)	0 (0.0)	0 (0.0)	0 (0.0)	
	受診なし	18,920 (100.0)	7,639 (40.4)	11,155 (59.0)	126 (0.7)	0 (0.0)	
計		183,239 (100.0)	61,656 (33.6)	120,200 (65.6)	1,383 (0.8)	0 (0.0)	

注1 上段は検査4回目結果確定者の検査3回目検査結果(人)。検査3回目結果総数の内訳ではない。

注2 上段は検査3回目結果に対する検査4回目の検査結果内訳(人)。下段は割合(%)。

2. 二次検査結果

(1) 二次検査実施状況

令和3年3月31日までに、対象者1,383人のうち1,014人(73.3%)が受診し、そのうち972人(95.9%)が二次検査を終了した(地域別二次検査実施状況は別表5のとおり)。

その972人のうち、詳細な検査の結果、91人(A1相当6人とA2相当85人)(9.4%)は、一次検査基準でA1、A2の範囲内であることが確認された(甲状腺に疾病のある方を含む)。881人(90.6%)は、A1・A2相当以外と確認された。

表5.二次検査進捗状況

	対象者数(人) ア	受診者数(人) 受診率(%) イ(イ/ア)	結果確定数(人)				
			確定率(%) ウ(ウ/イ)	A1相当 エ(エ/ウ)	A2相当 オ(オ/ウ)	A1・A2相当以外	
						カ(カ/ウ)	うち細胞診受診者 キ(キ/カ)
平成30年度 (2018年度) 実施対象市町村計	700	514 (73.4)	501 (97.5)	3 (0.6)	45 (9.0)	453 (90.4)	44 (9.7)
令和元年度 (2019年度) 実施対象市町村計	683	500 (73.2)	471 (94.2)	3 (0.6)	40 (8.5)	428 (90.9)	38 (8.9)
合計	1,383	1,014 (73.3)	972 (95.9)	6 (0.6)	85 (8.7)	881 (90.6)	82 (9.3)

(2) 細胞診等結果

穿刺吸引細胞診を実施した方のうち、33人が悪性ないし悪性疑いの判定となった。

33人の性別は男性14人、女性19人であった。また、二次検査時点での年齢は9歳から20歳(平均年齢は16.3±2.8歳)、腫瘍の大きさは6.1mmから29.4mm(平均腫瘍径は13.2±6.6mm)であった。

なお、33人の本格検査(検査3回目)の結果は、A判定が24人(A1が6人、A2が18人)、B判定が6人、未受診が3人であった。

表6.細胞診結果(平均年齢と平均腫瘍径の()内は範囲を示す)

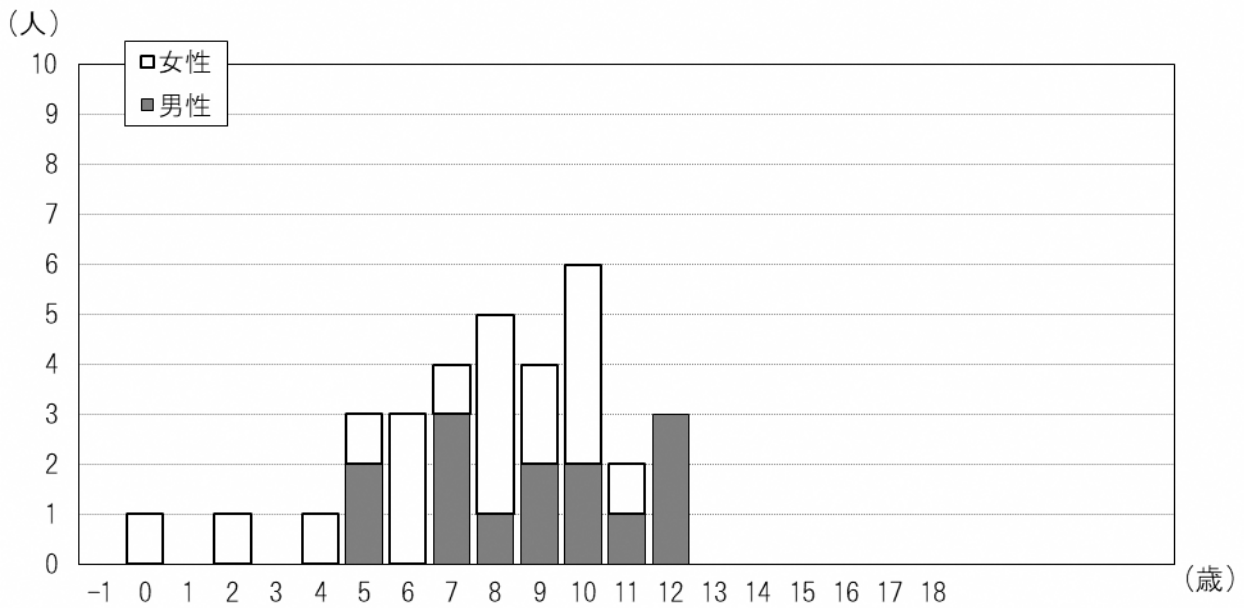
ア	平成30年度(2018年度)実施対象市町村
	・悪性ないし悪性疑い 18人 注
	・男性：女性 8人：10人
	・平均年齢 15.8±2.7歳(11-20歳)、震災当時7.8±2.7歳(2-12歳)
	・平均腫瘍径 11.7±5.5mm(6.9-29.4mm)
イ	令和元年度(2019年度)実施対象市町村
	・悪性ないし悪性疑い 15人 注
	・男性：女性 6人：9人
	・平均年齢 16.9±2.8歳(9-20歳)、震災当時8.0±3.0歳(0-12歳)
	・平均腫瘍径 15.0±7.5mm(6.1-29.0mm)
ウ	合計
	・悪性ないし悪性疑い 33人 注
	・男性：女性 14人：19人
	・平均年齢 16.3±2.8歳(9-20歳)、震災当時7.9±2.8歳(0-12歳)
	・平均腫瘍径 13.2±6.6mm(6.1-29.4mm)

注 手術症例については別表6のとおり。

(3) 細胞診等で悪性ないし悪性疑いであった方の年齢分布

細胞診等で悪性ないし悪性疑いであった33人の平成23年3月11日時点の年齢による分布は図3、二次検査時点の年齢による分布は図4のとおり。

図3.平成23年3月11日時点の年齢による分布

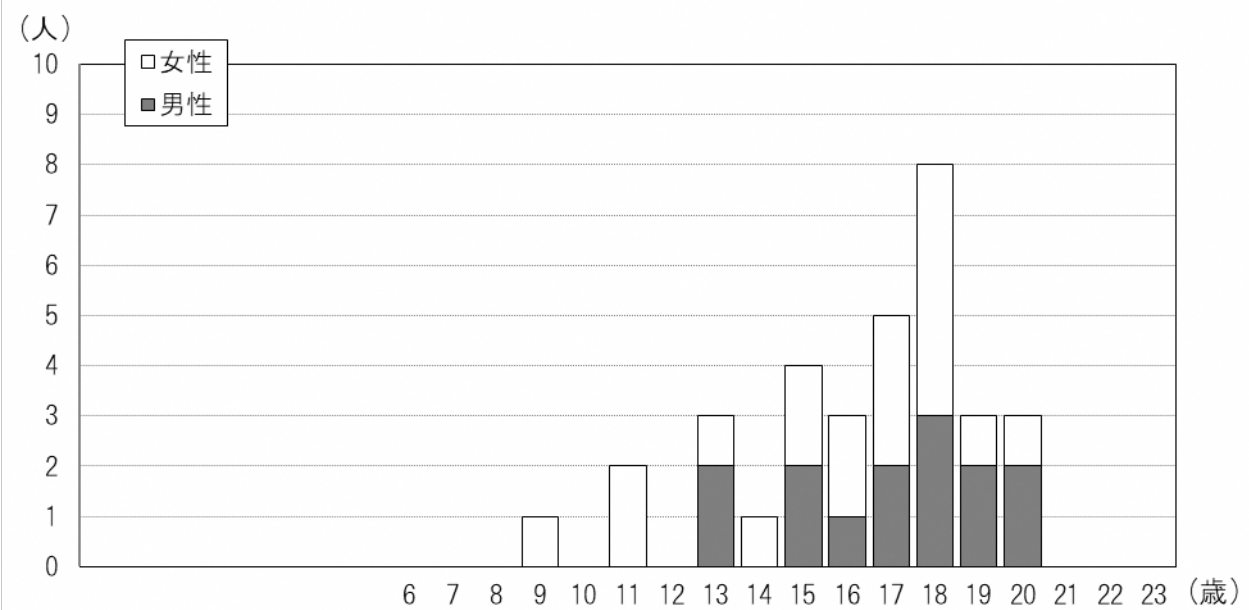


注 15～18歳は検査4回目の対象者には含まれない。

-1は、平成23年4月2日から平成24年4月1日までに生まれた福島県民を示す。

※平成23年3月12日から平成23年4月1日までに生まれた福島県民は、0に含む。

図4.二次検査時点の年齢による分布



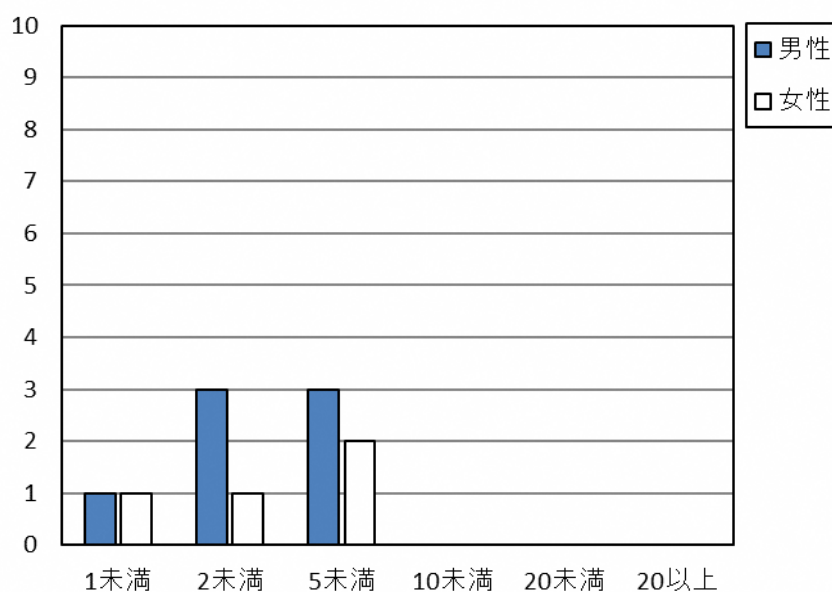
(4) 細胞診等で悪性ないし悪性疑いであった方の基本調査結果

33人のうち基本調査問診票を提出した方は11人(33.3%)で、推計結果が通知された方は11人であった。このうち最大実効線量は2.4mSvであった。

表7. 基本調査問診票提出者の外部被ばく実効線量推計内訳(人)

実効線量 (mSv)	震災時年齢(歳)									
	0~5		6~10		11~15		16~18		合計	
	男性	女性	男性	女性	男性	女性	男性	女性	男性	女性
1未満	0	0	1	1	0	0	0	0	1	1
2未満	0	0	2	1	1	0	0	0	3	1
5未満	2	0	0	2	1	0	0	0	3	2
10未満	0	0	0	0	0	0	0	0	0	0
20未満	0	0	0	0	0	0	0	0	0	0
20以上	0	0	0	0	0	0	0	0	0	0
合計	2	0	3	4	2	0	0	0	7	4

図5. 基本調査問診票提出者の外部被ばく実効線量推計内訳



(5) 血液検査及び尿中ヨウ素

表8. 血液データ

vf	FT4 注1 (ng/dL)	FT3 注2 (pg/mL)	TSH 注3 (μ IU/mL)	Tg 注4 (ng/mL)	TgAb 注5 (IU/mL)	TPOAb 注6 (IU/mL)
基準値	0.95~1.74 注7	2.13~4.07 注7	0.340~3.880 注7	33.7 以下	28.0 未満	16.0 未満
悪性ないし悪性疑い33人	1.3 \pm 0.1 (0.0%)	3.6 \pm 0.5 (0.0%)	1.3 \pm 0.7 (3.0%)	31.0 \pm 55.7 (18.2%)	42.4%	27.3%
その他897人	1.2 \pm 0.2 (5.1%)	3.5 \pm 0.8 (6.7%)	1.2 \pm 0.8 (7.8%)	32.2 \pm 114.2 (15.9%)	6.8%	6.9%

表9. 尿中ヨウ素データ

	最小値	25%値	中央値	75%値	最大値
悪性ないし悪性疑い33人	35	94	209	474	1783
その他889人	32	118	193	345	31920

μ g/day

注1 FT4 (遊離サイロキシン) ...ヨードの数が4つの甲状腺ホルモン。甲状腺中毒症では高値(代表的疾患:バセドウ病)、甲状腺機能低下症では低値(代表的疾患:橋本病)になることが多い。数値は平均 \pm SDで示し、基準範囲外の割合を()内に示した。

- 注 2 FT3 (遊離トリヨードサイロニン) …ヨードの数が 3 つの甲状腺ホルモン。甲状腺中毒症では高値 (代表的疾患:バセドウ病)、甲状腺機能低下症では低値 (代表的疾患:橋本病) になることが多い。数値は平均±SD で示し、基準範囲外の割合を () 内に示した。
- 注 3 TSH (甲状腺刺激ホルモン) …脳の下垂体から出ているホルモンで甲状腺へ甲状腺ホルモンを出すよう命令する。橋本病では高値、バセドウ病では低値になることが多い。数値は平均±SD で示し、基準範囲外の割合を () 内に示した。
- 注 4 Tg(サイログロブリン)…甲状腺ホルモンになる直前の物質。甲状腺内に多量に存在する。甲状腺が破壊されたり、腫瘍が Tg を産生していたりする場合に高値になることが多い。数値は平均±SD で示し、基準範囲外の割合を () 内に示した。
- 注 5 TgAb (抗サイログロブリン抗体) …サイログロブリンに対する自己抗体。橋本病やバセドウ病で高値になることが多い。基準値を超えたものの割合を示す。
- 注 6 TPOAb (抗甲状腺ペルオキシダーゼ抗体) …ペルオキシダーゼという酵素に対しての自己抗体。橋本病やバセドウ病で高値。基準値を超えたものの割合を示す。
- 注 7 基準値は年齢ごとに異なる。

(6) 地域別二次検査結果

悪性ないし悪性疑いであった方の割合は、中通り、浜通り及び会津地方が0.02%、国が指定した避難区域等の13市町村が0.01%である。

表10. 地域別結果

	一次検査受診者 (人) ア	二次検査対象者 (人) イ	二次検査対象者 の割合(%) イ/ア	二次検査受診者 (人)	悪性ないし悪性 疑い(人) ウ	悪性ないし悪性 疑いの割合(%) ウ/ア
避難区域等 13市町村 注1	22,558	150	0.7	118	2	0.01
中通り 注2	104,088	706	0.7	507	19	0.02
浜通り 注3	33,729	321	1.0	240	8	0.02
会津地方 注4	22,923	206	0.9	149	4	0.02
合計	183,298	1,383	0.8	1,014	33	0.02

注1 田村市、南相馬市、伊達市、川俣町、広野町、檜葉町、富岡町、川内村、大熊町、双葉町、浪江町、葛尾村、飯館村

注2 福島市、郡山市、白河市、須賀川市、二本松市、本宮市、桑折町、国見町、大玉村、鏡石町、天栄村、西郷村、泉崎村、中島村、矢吹町、棚倉町、矢祭町、塙町、鮫川村、石川町、玉川村、平田村、浅川町、古殿町、三春町、小野町

注3 いわき市、相馬市、新地町

注4 会津若松市、喜多方市、下郷町、檜枝岐村、只見町、南会津町、北塩原村、西会津町、磐梯町、猪苗代町、会津坂下町、湯川村、柳津町、三島町、金山町、昭和村、会津美里町

3. こころのケア・サポート

検査対象者へのこころのケア・サポートとして、次の取組を行っている。

(1) 一次検査のサポートについて

甲状腺検査対象者に対して、公共施設等の一般会場では、検査結果説明ブースにおいて、検査終了後、医師が超音波画像を提示しながら結果の説明を行った。

平成30年4月以降、令和3年3月31日現在で、全会場で検査結果説明ブースを設置し、受診者2,647人のうち2,646人（100%）が利用した。

(2) 出張説明会・出前授業について

検査対象者や保護者に対して甲状腺検査の理解を深めるため、出張説明会や出前授業を実施した。

平成30年4月以降、令和2年3月31日までに、32会場で1,063人に対して説明等を行った。

(3) 二次検査のサポートについて

福島県立医科大学内にサポートチームを立ち上げ、二次検査対象者に対して、心配や不安へのこころのケア・サポートを行い、その他WEB相談による質問・相談を受け付けるなどの対応を行っている。

なお、本格検査（検査4回目）開始以降、令和3年3月31日現在で、477人のサポートをしており、性別は男性159人、女性318人であった。この方々に延べ940回の相談対応等をしており、その内訳は初回受診時474回（50.4%）、2回目以降受診時466回（49.6%）であった。

また、保険診療移行後についても病院のチームと連携し、継続して支援を行っている。

別表 1

市町村別一次検査実施状況

令和 3 年 3 月 31 日現在

	対象者数 (人) ア	受診者数 (人) イ	うち 県外受診 注1	受診率 (%) イ/ア	年齢階級別受診者数(人) 年齢階級別内訳(%) 注2			イのうち県 外居住者 数(人) ウ注3	イのうち県 外居住者 の割合 (%) ウ/イ
					6~11歳	12~17歳	18~24歳		
平成30年度(2018年度)実施対象市町村									
川俣町	1,832	1,134	26	61.9	472 41.6	576 50.8	86 7.6	54	4.8
浪江町	2,858	1,519	311	53.1	587 38.6	718 47.3	214 14.1	364	24.0
飯館村	852	544	19	63.8	220 40.4	279 51.3	45 8.3	26	4.8
南相馬市	10,202	6,007	845	58.9	2,495 41.5	2,980 49.6	532 8.9	932	15.5
伊達市	8,781	5,929	194	67.5	2,333 39.3	3,042 51.3	554 9.3	208	3.5
田村市	5,435	3,424	70	63.0	1,515 44.2	1,640 47.9	269 7.9	106	3.1
広野町	801	447	34	55.8	183 40.9	215 48.1	49 11.0	31	6.9
楢葉町	1,094	598	50	54.7	220 36.8	296 49.5	82 13.7	59	9.9
富岡町	2,341	1,194	198	51.0	445 37.3	571 47.8	178 14.9	215	18.0
川内村	267	152	10	56.9	55 36.2	85 55.9	12 7.9	13	8.6
大熊町	2,020	1,138	210	56.3	442 38.8	551 48.4	145 12.7	227	19.9
双葉町	978	363	62	37.1	146 40.2	179 49.3	38 10.5	65	17.9
葛尾村	174	109	3	62.6	39 35.8	57 52.3	13 11.9	4	3.7
福島市	43,241	29,047	1,837	67.2	11,774 40.5	14,384 49.5	2,889 9.9	1,905	6.6
二本松市	8,104	5,472	204	67.5	2,275 41.6	2,780 50.8	417 7.6	192	3.5
本宮市	4,910	3,201	101	65.2	1,401 43.8	1,564 48.9	236 7.4	112	3.5
大玉村	1,287	918	26	71.3	416 45.3	440 47.9	62 6.8	17	1.9
郡山市	52,559	33,373	2,525	63.5	13,496 40.4	16,706 50.1	3,171 9.5	2,568	7.7
桑折町	1,609	1,129	31	70.2	465 41.2	545 48.3	119 10.5	36	3.2
国見町	1,204	809	17	67.2	296 36.6	431 53.3	82 10.1	20	2.5
天栄村	839	525	8	62.6	224 42.7	262 49.9	39 7.4	10	1.9
白河市	9,972	6,521	276	65.4	2,626 40.3	3,294 50.5	601 9.2	311	4.8
西郷村	3,263	2,213	96	67.8	920 41.6	1,083 48.9	210 9.5	108	4.9
泉崎村	1,025	667	4	65.1	277 41.5	336 50.4	54 8.1	6	0.9
三春町	2,383	1,514	37	63.5	562 37.1	780 51.5	172 11.4	39	2.6
小計	168,031	107,947	7,194	64.2	43,884 40.7	53,794 49.8	10,269 9.5	7,628	7.1

注 1 受診者のうち県外検査実施機関で検査を受診した人数（令和 3 年 2 月 28 日現在）。

注 2 上段には受診者数を、下段には受診者数イの階級別割合を記載。

注 3 受診者のうち県外住所の方の人数。

・年齢階級は本格検査（検査 4 回目）の検査受診時点の年齢である。以降の別表も同様である。

	対象者数 (人) ア	受診者数 (人) イ	うち 県外受診 注1	受診率 (%) イ/ア	年齢階級別受診者数(人) 年齢階級別内訳(%) 注2			イのうち県 外居住者 数(人) ウ注3	イのうち県 外居住者 の割合 (%) ウ/イ
					6~11歳	12~17歳	18~24歳		
令和元年度(2019年度)実施対象市町村									
いわき市	49,643	29,858	1,658	60.1	9,471 31.7	16,104 53.9	4,283 14.3	1,581	5.3
須賀川市	12,378	7,550	219	61.0	2,763 36.6	3,935 52.1	852 11.3	214	2.8
相馬市	5,507	3,192	215	58.0	1,263 39.6	1,647 51.6	282 8.8	235	7.4
鏡石町	2,133	1,322	33	62.0	491 37.1	702 53.1	129 9.8	30	2.3
新地町	1,162	679	33	58.4	233 34.3	375 55.2	71 10.5	33	4.9
中島村	849	505	8	59.5	192 38.0	265 52.5	48 9.5	6	1.2
矢吹町	2,672	1,686	28	63.1	727 43.1	837 49.6	122 7.2	31	1.8
石川町	2,182	1,349	26	61.8	543 40.3	677 50.2	129 9.6	30	2.2
矢祭町	816	479	14	58.7	213 44.5	238 49.7	28 5.8	12	2.5
浅川町	1,064	661	22	62.1	238 36.0	360 54.5	63 9.5	25	3.8
平田村	969	608	8	62.7	245 40.3	308 50.7	55 9.0	5	0.8
棚倉町	2,399	1,467	30	61.2	589 40.1	782 53.3	96 6.5	30	2.0
塙町	1,299	707	16	54.4	289 40.9	371 52.5	47 6.6	22	3.1
鮫川村	519	307	7	59.2	137 44.6	156 50.8	14 4.6	5	1.6
小野町	1,488	878	9	59.0	354 40.3	448 51.0	76 8.7	11	1.3
玉川村	1,052	658	4	62.5	253 38.4	357 54.3	48 7.3	5	0.8
古殿町	817	522	20	63.9	208 39.8	251 48.1	63 12.1	14	2.7
檜枝岐村	87	36	1	41.4	16 44.4	16 44.4	4 11.1	1	2.8
南会津町	2,128	1,169	18	54.9	482 41.2	605 51.8	82 7.0	26	2.2
金山町	147	72	1	49.0	21 29.2	41 56.9	10 13.9	2	2.8
昭和村	115	68	3	59.1	31 45.6	33 48.5	4 5.9	3	4.4
三島町	148	84	0	56.8	29 34.5	50 59.5	5 6.0	0	0.0
下郷町	747	426	4	57.0	179 42.0	222 52.1	25 5.9	6	1.4
喜多方市	6,948	4,098	81	59.0	1,489 36.3	2,224 54.3	385 9.4	90	2.2
西会津町	761	407	9	53.5	169 41.5	190 46.7	48 11.8	13	3.2
只見町	555	335	6	60.4	138 41.2	170 50.7	27 8.1	6	1.8
猪苗代町	2,069	1,204	28	58.2	507 42.1	593 49.3	104 8.6	25	2.1
磐梯町	477	289	8	60.6	109 37.7	157 54.3	23 8.0	8	2.8
北塩原村	445	280	3	62.9	115 41.1	145 51.8	20 7.1	3	1.1
会津美里町	2,823	1,725	33	61.1	634 36.8	896 51.9	195 11.3	34	2.0
会津坂下町	2,402	1,421	38	59.2	540 38.0	724 51.0	157 11.0	37	2.6
柳津町	464	284	2	61.2	115 40.5	143 50.4	26 9.2	3	1.1
会津若松市	18,424	10,674	381	57.9	3,889 36.4	5,589 52.4	1,196 11.2	411	3.9
湯川村	519	351	6	67.6	123 35.0	178 50.7	50 14.2	11	3.1
小計	126,208	75,351	2,972	59.7	26,795 35.6	39,789 52.8	8,767 11.6	2,968	3.9
合計	294,239	183,298	10,166	62.3	70,679 38.6	93,583 51.1	19,036 10.4	10,596	5.8

別表 2

都道府県別県外検査実施状況

令和3年2月28日現在

都道府県名	県外検査実施機関数	受診者数(人)	都道府県名	県外検査実施機関数	受診者数(人)	都道府県名	県外検査実施機関数	受診者数(人)
北海道	7	277	福井県	1	18	広島県	2	27
青森県	2	124	山梨県	2	86	山口県	1	21
岩手県	3	250	長野県	3	123	徳島県	1	5
宮城県	2	2,251	岐阜県	1	29	香川県	1	25
秋田県	1	156	静岡県	3	83	愛媛県	1	15
山形県	3	472	愛知県	5	178	高知県	1	11
茨城県	4	568	三重県	1	17	福岡県	3	73
栃木県	8	629	滋賀県	1	14	佐賀県	1	1
群馬県	2	173	京都府	3	80	長崎県	3	25
埼玉県	3	529	大阪府	8	173	熊本県	1	28
千葉県	5	470	兵庫県	2	123	大分県	1	13
東京都	18	1,687	奈良県	2	24	宮崎県	1	20
神奈川県	6	746	和歌山県	1	9	鹿児島県	1	5
新潟県	3	447	鳥取県	1	7	沖縄県	1	34
富山県	2	27	島根県	1	11			
石川県	1	35	岡山県	3	47			
						合計	127	10,166

・受診者数は県外検査実施機関で検査を受診した人数

別表 3

市町村別一次検査結果

令和 3 年 3 月 31 日現在

	受診者 (人) ア	結果確定数 (人) イ 進捗状況 イ/ア(%)	判定区分別人数(人)				結節(人)		のう胞(人)	
			判定区分別割合(%)				結節の割合(%)		のう胞の割合(%)	
			A		B	C	5.1mm 以上	5.0mm 以下	20.1mm 以上	20.0mm 以下
			A1	A2						
平成30年度(2018年度)実施対象市町村										
川俣町	1,134	1,134	408	721	5	0	4	3	1	725
		100.0	36.0	63.6	0.4	0.0	0.4	0.3	0.1	63.9
浪江町	1,519	1,518	499	1,005	14	0	14	6	0	1,010
		99.9	32.9	66.2	0.9	0.0	0.9	0.4	0.0	66.5
飯館村	544	542	201	337	4	0	4	2	0	340
		99.6	37.1	62.2	0.7	0.0	0.7	0.4	0.0	62.7
南相馬市	6,007	6,003	2,116	3,844	43	0	43	28	0	3,859
		99.9	35.2	64.0	0.7	0.0	0.7	0.5	0.0	64.3
伊達市	5,929	5,928	2,043	3,850	35	0	35	19	0	3,871
		100.0	34.5	64.9	0.6	0.0	0.6	0.3	0.0	65.3
田村市	3,424	3,424	1,271	2,131	22	0	22	10	0	2,141
		100.0	37.1	62.2	0.6	0.0	0.6	0.3	0.0	62.5
広野町	447	447	169	272	6	0	6	3	0	272
		100.0	37.8	60.9	1.3	0.0	1.3	0.7	0.0	60.9
楢葉町	598	598	208	388	2	0	2	1	0	388
		100.0	34.8	64.9	0.3	0.0	0.3	0.2	0.0	64.9
富岡町	1,194	1,194	423	764	7	0	7	4	0	766
		100.0	35.4	64.0	0.6	0.0	0.6	0.3	0.0	64.2
川内村	152	151	45	104	2	0	2	0	0	106
		99.3	29.8	68.9	1.3	0.0	1.3	0.0	0.0	70.2
大熊町	1,138	1,136	392	736	8	0	8	5	0	743
		99.8	34.5	64.8	0.7	0.0	0.7	0.4	0.0	65.4
双葉町	363	363	109	253	1	0	1	0	0	254
		100.0	30.0	69.7	0.3	0.0	0.3	0.0	0.0	70.0
葛尾村	109	109	34	74	1	0	1	0	0	74
		100.0	31.2	67.9	0.9	0.0	0.9	0.0	0.0	67.9
福島市	29,047	29,041	10,013	18,857	171	0	170	94	1	18,941
		100.0	34.5	64.9	0.6	0.0	0.6	0.3	0.0	65.2
二本松市	5,472	5,470	1,912	3,505	53	0	52	20	1	3,535
		100.0	35.0	64.1	1.0	0.0	1.0	0.4	0.0	64.6
本宮市	3,201	3,200	1,123	2,063	14	0	14	8	0	2,065
		100.0	35.1	64.5	0.4	0.0	0.4	0.3	0.0	64.5
大玉村	918	918	305	606	7	0	7	2	0	609
		100.0	33.2	66.0	0.8	0.0	0.8	0.2	0.0	66.3
郡山市	33,373	33,360	10,973	22,172	215	0	214	116	1	22,285
		100.0	32.9	66.5	0.6	0.0	0.6	0.3	0.0	66.8
桑折町	1,129	1,129	399	723	7	0	7	2	0	726
		100.0	35.3	64.0	0.6	0.0	0.6	0.2	0.0	64.3
国見町	809	808	261	538	9	0	9	1	0	545
		99.9	32.3	66.6	1.1	0.0	1.1	0.1	0.0	67.5
天栄村	525	525	192	329	4	0	4	2	0	333
		100.0	36.6	62.7	0.8	0.0	0.8	0.4	0.0	63.4
白河市	6,521	6,520	2,275	4,203	42	0	42	25	0	4,224
		100.0	34.9	64.5	0.6	0.0	0.6	0.4	0.0	64.8
西郷村	2,213	2,212	740	1,458	14	0	14	9	0	1,465
		100.0	33.5	65.9	0.6	0.0	0.6	0.4	0.0	66.2
泉崎村	667	667	243	422	2	0	2	2	0	424
		100.0	36.4	63.3	0.3	0.0	0.3	0.3	0.0	63.6
三春町	1,514	1,514	511	991	12	0	12	5	0	998
		100.0	33.8	65.5	0.8	0.0	0.8	0.3	0.0	65.9
小計	107,947	107,911	36,865	70,346	700	0	696	367	4	70,699
		100.0	34.2	65.2	0.6	0.0	0.6	0.3	0.0	65.5

ア	受診者 (人)	結果確定数 (人) イ 進捗状況 イ/ア(%)	判定区分別人数(人)				結節(人)		のう胞(人)	
			判定区分別割合(%)				結節の割合(%)		のう胞の割合(%)	
			A		B	C	5.1mm 以上	5.0mm 以下	20.1mm 以上	20.0mm 以下
			A1	A2						
令和元年度(2019年度)実施対象市町村										
いわき市	29,858	29,845 100.0	9,419 31.6	20,150 67.5	276 0.9	0 0.0	275 0.9	117 0.4	1 0.0	20,281 68.0
須賀川市	7,550	7,548 100.0	2,374 31.5	5,105 67.6	69 0.9	0 0.0	69 0.9	45 0.6	0 0.0	5,137 68.1
相馬市	3,192	3,192 100.0	1,058 33.1	2,094 65.6	40 1.3	0 0.0	40 1.3	11 0.3	0 0.0	2,121 66.4
鏡石町	1,322	1,320 99.8	409 31.0	898 68.0	13 1.0	0 0.0	13 1.0	5 0.4	0 0.0	903 68.4
新地町	679	678 99.9	228 33.6	445 65.6	5 0.7	0 0.0	5 0.7	3 0.4	0 0.0	448 66.1
中島村	505	505 100.0	175 34.7	327 64.8	3 0.6	0 0.0	3 0.6	1 0.2	0 0.0	330 65.3
矢吹町	1,686	1,686 100.0	612 36.3	1,066 63.2	8 0.5	0 0.0	8 0.5	7 0.4	0 0.0	1,070 63.5
石川町	1,349	1,349 100.0	460 34.1	875 64.9	14 1.0	0 0.0	14 1.0	4 0.3	0 0.0	883 65.5
矢祭町	479	479 100.0	151 31.5	328 68.5	0 0.0	0 0.0	0 0.0	2 0.4	0 0.0	328 68.5
浅川町	661	661 100.0	211 31.9	443 67.0	7 1.1	0 0.0	7 1.1	3 0.5	0 0.0	444 67.2
平田村	608	608 100.0	235 38.7	371 61.0	2 0.3	0 0.0	2 0.3	2 0.3	0 0.0	372 61.2
棚倉町	1,467	1,467 100.0	541 36.9	916 62.4	10 0.7	0 0.0	10 0.7	7 0.5	0 0.0	924 63.0
塙町	707	707 100.0	267 37.8	435 61.5	5 0.7	0 0.0	5 0.7	2 0.3	0 0.0	436 61.7
鮫川村	307	307 100.0	130 42.3	174 56.7	3 1.0	0 0.0	3 1.0	0 0.0	0 0.0	175 57.0
小野町	878	878 100.0	273 31.1	596 67.9	9 1.0	0 0.0	9 1.0	1 0.1	0 0.0	603 68.7
玉川村	658	658 100.0	243 36.9	404 61.4	11 1.7	0 0.0	11 1.7	2 0.3	0 0.0	410 62.3
古殿町	522	522 100.0	202 38.7	318 60.9	2 0.4	0 0.0	2 0.4	2 0.4	0 0.0	317 60.7
檜枝岐村	36	36 100.0	12 33.3	24 66.7	0 0.0	0 0.0	0 0.0	0 0.0	0 0.0	24 66.7
南会津町	1,169	1,169 100.0	435 37.2	722 61.8	12 1.0	0 0.0	12 1.0	3 0.3	0 0.0	728 62.3
金山町	72	72 100.0	22 30.6	49 68.1	1 1.4	0 0.0	1 1.4	0 0.0	0 0.0	50 69.4
昭和村	68	68 100.0	23 33.8	45 66.2	0 0.0	0 0.0	0 0.0	0 0.0	0 0.0	45 66.2
三島町	84	84 100.0	21 25.0	62 73.8	1 1.2	0 0.0	1 1.2	0 0.0	0 0.0	63 75.0
下郷町	426	426 100.0	162 38.0	260 61.0	4 0.9	0 0.0	4 0.9	0 0.0	0 0.0	262 61.5
喜多方市	4,098	4,097 100.0	1,409 34.4	2,656 64.8	32 0.8	0 0.0	32 0.8	22 0.5	0 0.0	2,664 65.0
西会津町	407	407 100.0	149 36.6	255 62.7	3 0.7	0 0.0	3 0.7	1 0.2	0 0.0	257 63.1
只見町	335	335 100.0	117 34.9	217 64.8	1 0.3	0 0.0	1 0.3	0 0.0	0 0.0	218 65.1
猪苗代町	1,204	1,204 100.0	418 34.7	770 64.0	16 1.3	0 0.0	16 1.3	4 0.3	0 0.0	783 65.0
磐梯町	289	288 99.7	83 28.8	202 70.1	3 1.0	0 0.0	3 1.0	1 0.3	0 0.0	204 70.8
北塩原村	280	280 100.0	96 34.3	182 65.0	2 0.7	0 0.0	2 0.7	0 0.0	0 0.0	184 65.7
会津美里町	1,725	1,725 100.0	553 32.1	1,156 67.0	16 0.9	0 0.0	16 0.9	8 0.5	0 0.0	1,160 67.2
会津坂下町	1,421	1,421 100.0	445 31.3	965 67.9	11 0.8	0 0.0	11 0.8	6 0.4	0 0.0	973 68.5
柳津町	284	284 100.0	103 36.3	181 63.7	0 0.0	0 0.0	0 0.0	0 0.0	0 0.0	181 63.7
会津若松市	10,674	10,671 100.0	3,613 33.9	6,958 65.2	100 0.9	0 0.0	100 0.9	36 0.3	0 0.0	7,011 65.7
湯川村	351	351 100.0	142 40.5	205 58.4	4 1.1	0 0.0	4 1.1	3 0.9	0 0.0	208 59.3
小計	75,351	75,328 100.0	24,791 32.9	49,854 66.2	683 0.9	0 0.0	682 0.9	298 0.4	1 0.0	50,197 66.6
合計	183,298	183,239 100.0	61,656 33.6	120,200 65.6	1,383 0.8	0 0.0	1,378 0.8	665 0.4	5 0.0	120,896 66.0

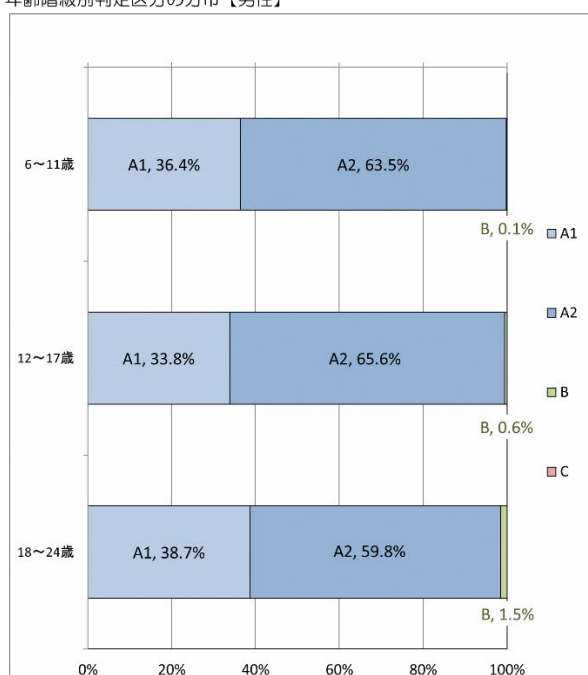
別表 4

1 検査結果確定者の年齢及び性別

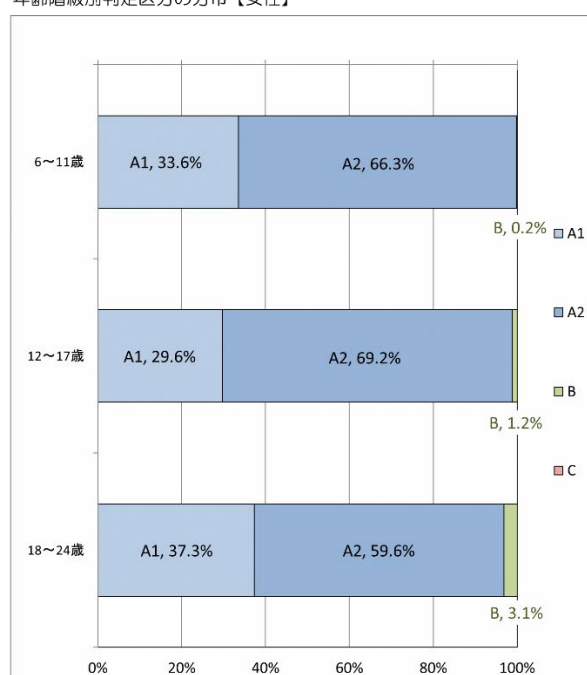
(単位 人)
令和3年3月31日現在

判定・性別 年齢階級	A						B			C			合計		
	A1			A2			男性	女性	計	男性	女性	計	男性	女性	計
	男性	女性	計	男性	女性	計									
6～11歳	13,179	11,563	24,742	23,007	22,833	45,840	39	57	96	0	0	0	36,225	34,453	70,678
12～17歳	16,059	13,652	29,711	31,180	31,853	63,033	284	555	839	0	0	0	47,523	46,060	93,583
18～24歳	3,405	3,798	7,203	5,255	6,072	11,327	132	316	448	0	0	0	8,792	10,186	18,978
合計	32,643	29,013	61,656	59,442	60,758	120,200	455	928	1,383	0	0	0	92,540	90,699	183,239

年齢階級別判定区分の分布【男性】



年齢階級別判定区分の分布【女性】

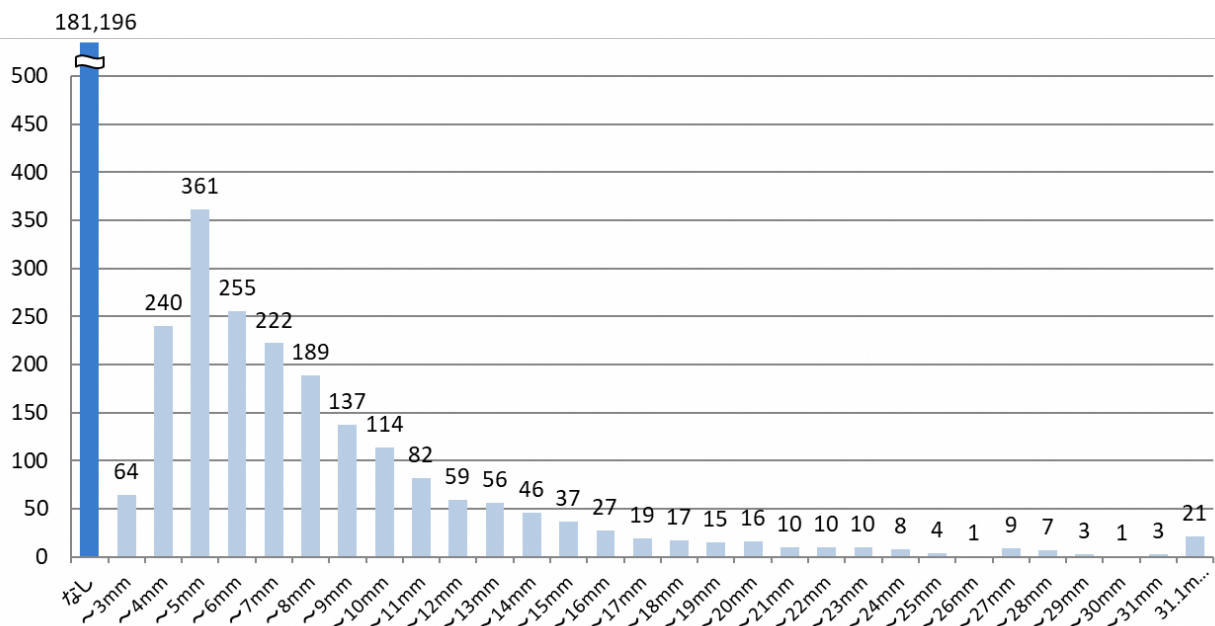
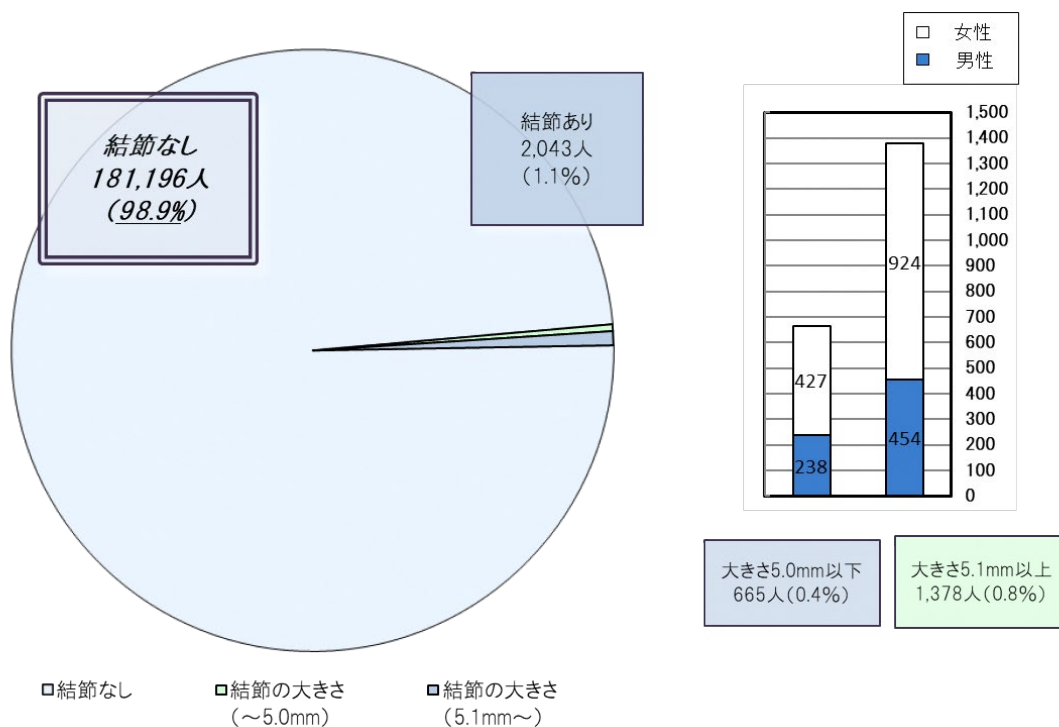


2 結節の有無及び大きさ

(単位 人)

令和3年3月31日現在

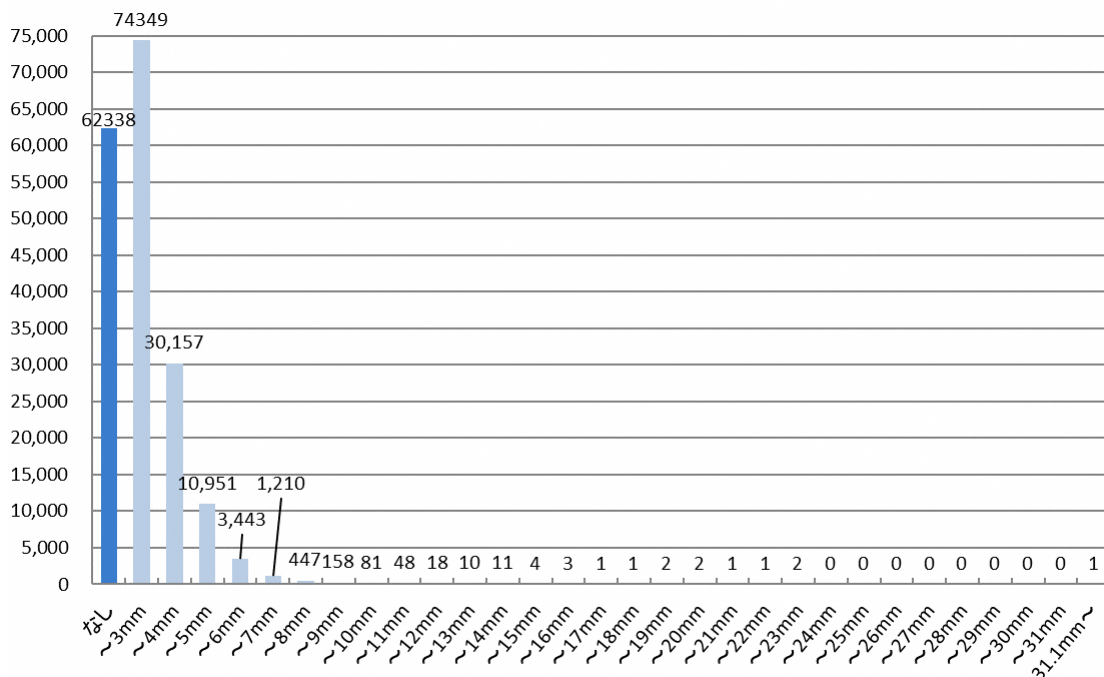
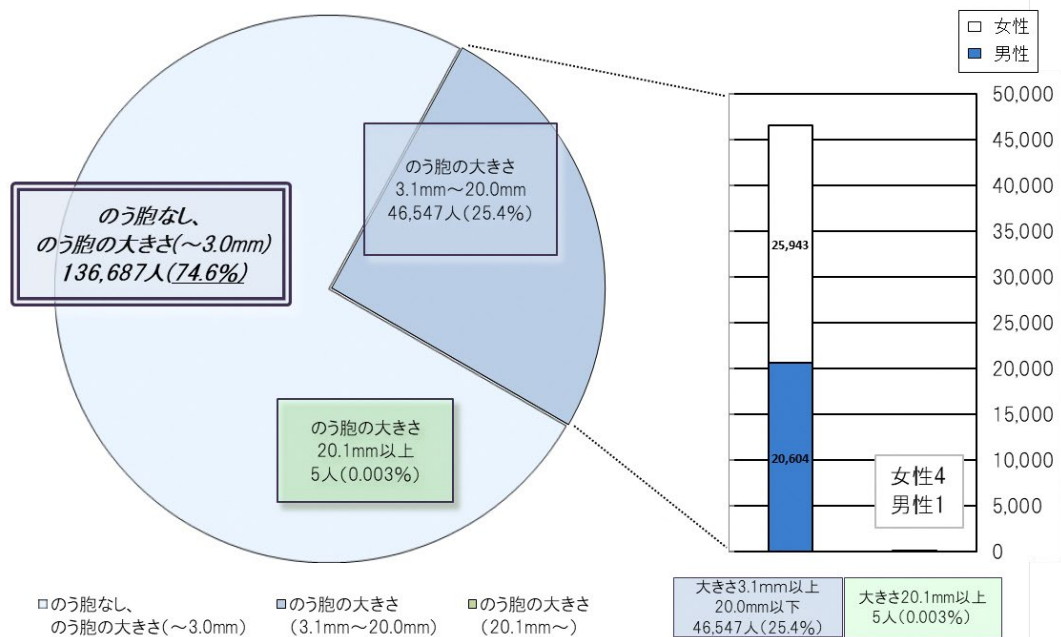
結節の有無・大きさ	全体			判定区分	割合
	男性	女性			
なし	181,196	91,848	89,348	A1	98.9%
～3.0mm	64	31	33	A2	0.4%
3.1～5.0mm	601	207	394		
5.1～10.0mm	917	309	608	B	0.8%
10.1～15.0mm	280	94	186		
15.1～20.0mm	94	27	67		
20.1～25.0mm	42	13	29		
25.1mm～	45	11	34		
計	183,239	92,540	90,699		



3 のう胞の有無及び大きさ

(単位 人)
令和3年3月31日現在

のう胞の有無・大きさ	全体			判定区分	割合
	男性	女性			
なし	62,338	32,893	29,445	A1	74.6%
～3.0mm	74,349	39,042	35,307	A2	
3.1～5.0mm	41,108	18,674	22,434		
5.1～10.0mm	5,339	1,896	3,443		
10.1～15.0mm	91	33	58		
15.1～20.0mm	9	1	8		
20.1～25.0mm	4	0	4	B	0.003%
25.1mm～	1	1	0		
計	183,239	92,540	90,699		



別表 5

地域別二次検査実施状況

令和3年3月31日現在

	一次検査 実施者 (人)	二次検査 対象者 (人)	二次検査実施者(人)				結果確定数(人)				
			計	ウのうち 6~11歳	ウのうち 12~17歳	ウのうち 18歳以上	計	A1相当	A2相当	A1・A2相当以外	
				イ 率 イ/ア(%)	エ 率 エ/ウ(%)	オ 率 オ/ウ(%)		キ 率 キ/ウ(%)	ケ 率 ケ/ク(%)	コ 率 コ/ク(%)	サ 率 サ/ク(%)
避難区域等 13市町村 注1	22,558	150	118	7	71	40	114	1	7	106	7
		0.7	78.7	5.9	60.2	33.9	96.6	0.9	6.1	93.0	6.6
中通り 注2	104,088	706	507	45	276	186	492	3	51	438	44
		0.7	71.8	8.9	54.4	36.7	97.0	0.6	10.4	89.0	10.0
浜通り 注3	33,729	321	240	10	140	90	226	1	16	209	20
		1.0	74.8	4.2	58.3	37.5	94.2	0.4	7.1	92.5	9.6
会津地方 注4	22,923	206	149	7	82	60	140	1	11	128	11
		0.9	72.3	4.7	55.0	40.3	94.0	0.7	7.9	91.4	8.6
合計	183,298	1,383	1,014	69	569	376	972	6	85	881	82
		0.8	73.3	6.8	56.1	37.1	95.9	0.6	8.7	90.6	9.3

注1 田村市、南相馬市、伊達市、川俣町、広野町、楡葉町、富岡町、川内村、大熊町、双葉町、浪江町、葛尾村、飯館村

注2 福島市、郡山市、白河市、須賀川市、二本松市、本宮市、桑折町、国見町、大玉村、鏡石町、天栄村、西郷村、泉崎村、中島村、矢吹町、棚倉町、矢祭町、塙町、鮫川村、石川町、玉川村、平田村、浅川町、古殿町、三春町、小野町

注3 いわき市、相馬市、新地町

注4 会津若松市、喜多方市、下郷町、檜枝岐村、只見町、南会津町、北塩原村、西会津町、磐梯町、猪苗代町、会津坂下町、湯川村、柳津町、三島町、金山町、昭和村、会津美里町

別表 6

悪性ないし悪性疑い者の手術症例

- | | |
|---|-------------------------------------|
| 1 | 平成 30 年度（2018 年度）実施対象市町村 |
| | ・悪性ないし悪性疑い 18 人（手術実施 15 人：乳頭癌 15 人） |
| 2 | 令和元年度（2019 年度）実施対象市町村 |
| | ・悪性ないし悪性疑い 15 人（手術実施 12 人：乳頭癌 12 人） |
| 3 | 1～2 の合計 |
| | ・悪性ないし悪性疑い 33 人（手術実施 27 人：乳頭癌 27 人） |