

# 平成23年度 財政状況資料集

## 総括表（市町村）

都道府県名	福島県		市町村類型	中核市	指定団体等の指定状況			区分		平成23年度(千円)	平成22年度(千円)	区分		平成23年度(千円・%)	平成22年度(千円・%)								
					財政健全化等	×	歳入総額	131,929,536	109,883,439	実質収支比率	6.9	3.4											
市町村名	郡山市		地方交付税種地	1-5	財源超過	×	歳出総額	124,503,171	105,583,430	經常収支比率	88.6	84.0											
					首都	×	歳入歳出差引	7,426,365	4,300,009	(※1)	(97.0)	(92.3)											
					近畿	×	翌年度に繰越すべき財源	2,771,647	1,977,484	標準財政規模	67,188,428	67,405,731											
					中部	×	実質収支	4,654,718	2,322,525	財政力指数	0.75	0.77											
人口	22年国調(人)	338,712	産業構造(※5)			過疎	×	単年度収支	2,332,193	-1,265,789	公債費負担比率	11.7	13.8										
	17年国調(人)	338,834	区分	22年国調	17年国調	山振	○	積立金	4,931,092	4,230,850	健全化判断比率	-	-										
	増減率(%)	-0.0	第1次	5,199	7,505	低開発	×	繰上償還金	-	-	実質赤字比率	-	-										
住民基本台帳人口	24.03.31(人)	325,296	第1次	3.7	4.7	指数表選定	○	積立金取崩し額	5,250,000	1,130,000	連結実質赤字比率	-	-										
	23.03.31(人)	333,694		34,375	38,793	実質単年度収支	2,013,285	1,835,061	実質公債費比率	7.7	8.7												
	増減率(%)	-2.5	第2次	24.7	24.3	基準財政収入額	37,502,951	37,397,594	将来負担比率	15.4	28.6												
面積(km <sup>2</sup> )	757.06		第3次	99,647	109,942	基準財政需要額	50,425,482	50,417,825	資金不足比率(※4)			-	-										
人口密度(人/km <sup>2</sup> )	447			71.6	68.9	標準税収収入額等	48,411,379	48,233,731				-	-										
世帯数(世帯)	131,740			71.6	68.9	經常経費充当一般財源等	60,174,427	57,956,760				-	-										
職員の状況																							
特別職等	区分	定数	1人あたり平均給料月額(百円)	一般職員等	区分	職員数(人)	給料月額(百円)	1人あたり平均給料月額(百円)	地方債現在高	87,877,276	89,896,830												
	市区町村長	1	10,570		うち職員	1,700	5,751,100	3,383	うち公的資金	73,279,442	77,901,731												
	副市区町村長	2	8,880		うち消防職員	-	-	-	債務負担行為額(支出予定額)	8,718,211	15,869,492												
	教育長	1	7,600		うち技能労務職員	235	839,890	3,574	収益事業収入	-	-												
	議会議長	1	6,850		教育公務員	28	120,092	4,289	土地開発基金現在高	4,799,898	4,799,898												
	議会副議長	1	6,380		臨時職員	4	9,176	2,294	積立金	8,953,187	9,272,095												
	議会議員	38	6,000		合計	1,732	5,880,368	3,395	減債基金	1,924,416	1,924,031												
					ラスパイレース指数(※6)	111.1		(102.7)		その他特定目的基金	12,829,757	9,444,711											
	一般会計等の一覧																						
	項番	会計名	事業会計の一覧			項番	会計名	公営企業(法適)の一覧			項番	会計名	公営企業(法非適)の一覧			項番	組合等名	関係する一部事務組合等一覧		項番	団体名	地方公社・第三セクター等一覧	
(1)	一般会計	(11)	国民健康保険特別会計	(15)	水道事業会計	(19)	総合地方卸売市場特別会計	(25)	郡山地方広域消防組合 一般会計	(34)	郡山市開発公社												
(2)	公共用地先行取得事業特別会計	(12)	後期高齢者医療特別会計	(16)	工業用水道事業会計	(20)	熱海温泉事業特別会計	(26)	福島県後期高齢者医療広域連合 一般会計	(35)	郡山市文化・学び振興公社												
(3)	荒井北井土地区画整理事業特別会計	(13)	介護保険特別会計	(17)	下水道事業会計	(21)	湖南簡易水道事業特別会計	(27)	福島県後期高齢者医療広域連合 後期高齢者医療特別会計	(36)	郡山市観光交流振興公社												
(4)	富田第一土地区画整理事業特別会計	(14)	駐車場事業特別会計	(18)	農業集落排水事業会計	(22)	中田簡易水道事業特別会計	(28)	福島県市民交通災害共済組合 一般会計	(37)	郡山市健康振興財団												
(5)	中谷土地区画整理事業特別会計					(23)	熱海中山簡易水道事業特別会計	(29)	福島県市町村総合事務組合 一般会計	(38)	郡山コンベンションビューロー												
(6)	富田第二土地区画整理事業特別会計					(24)	流通業務団地開発事業特別会計	(30)	福島県市町村総合事務組合 消防補償等特別会計	(39)	郡山駅西口再開発												
(7)	伊賀河原土地区画整理事業特別会計							(31)	福島県市町村総合事務組合 消防防じゅつ金特別会計	(40)	郡山地方土地開発公社												
(8)	徳定土地区画整理事業特別会計							(32)	福島県市町村総合事務組合 非常勤職員公務災害補償特別会計	(41)	郡山東部開発												
(9)	郡山南拠点土地区画整理事業特別会計							(33)	福島県市町村総合事務組合 自治会館管理特別会計														
(10)	大町土地区画整理事業特別会計																						

(注釈) ※1：經常収支比率の( )内の数値は、「減収補償債(特例分)」及び「臨時財政対策債」を除いて算出したものである。  
 ※2：各会計の一覧は主な会計(10会計まで)を記載している。  
 ※3：地方公共団体が損失補償等を行っている出資法人で、健全化法の算出対象となっている団体については、「地方公社・第三セクター等」の団体名に○印を付与している。  
 ※4：資金不足比率欄には、資金が不足している会計のみ記載している。  
 ※5：産業構造の比率は、分母を就業人口総数とし、平成22年国調は分類不能の産業を除き、平成17年国調は分類不能の産業を含んでいる。  
 ※6：ラスパイレース指数の( )内の数値は、国家公務員の時限的な(2年間)給与改定特例法による措置が無いとした場合の値である。

(1) 普通会計の状況(市町村)

歳入の状況(単位:千円・%)					地方税の状況(単位:千円・%)				
区分	決算額	構成比	経常一般財源等	構成比	区分	収入済額	構成比	超過課税分	
地方税	46,868,989	35.5	43,417,610	70.0	普通税	41,479,984	88.5	-	-
地方譲与税	1,275,416	1.0	1,275,416	2.1	法定普通税	41,479,984	88.5	-	-
利子割交付金	107,172	0.1	107,172	0.2	市町村民税	18,439,835	39.3	-	-
配当割交付金	48,116	0.0	48,116	0.1	個人均等割	461,566	1.0	-	-
株式等譲渡所得割交付金	10,087	0.0	10,087	0.0	所得割	13,713,566	29.3	-	-
地方消費税交付金	3,351,331	2.5	3,351,331	5.4	法人均等割	1,293,570	2.8	-	-
ゴルフ場利用税交付金	15,090	0.0	15,090	0.0	法人税割	2,971,133	6.3	-	-
特別地方消費税交付金	-	-	-	-	固定資産税	19,653,226	41.9	-	-
自動車取得税交付金	204,580	0.2	204,580	0.3	うち純固定資産税	19,563,581	41.7	-	-
軽引取税交付金	-	-	-	-	軽自動車税	510,916	1.1	-	-
地方特例交付金	435,959	0.3	435,959	0.7	市町村たばこ税	2,876,007	6.1	-	-
児童手当及び子ども手当特例交付金	153,071	0.1	153,071	0.2	釧産税	-	-	-	-
減収補填特例交付金	282,888	0.2	282,888	0.5	特別土地保有税	-	-	-	-
地方交付税	22,508,118	17.1	12,921,944	20.8	法定外普通税	-	-	-	-
普通交付税	12,921,944	9.8	12,921,944	20.8	目的税	5,389,005	11.5	-	-
特別交付税	3,731,774	2.8	-	-	法定目的税	5,389,005	11.5	-	-
震災復興特別交付税	5,854,400	4.4	-	-	入湯税	77,859	0.2	-	-
(一般財源計)	74,824,858	56.7	61,787,305	99.6	事業所税	1,859,767	4.0	-	-
交通安全対策特別交付金	82,014	0.1	82,014	0.1	都市計画税	3,451,379	7.4	-	-
分担金・負担金	520,878	0.4	358	0.0	水利地益税等	-	-	-	-
使用料	1,758,964	1.3	128,906	0.2	法定外目的税	-	-	-	-
手数料	919,289	0.7	506	0.0	旧法による税	-	-	-	-
国庫支出金	17,149,976	13.0	-	-	合計	46,868,989	100.0	-	-
国有提供交付金(特別区財調交付金)	2,533	0.0	2,533	0.0					
都道府県支出金	11,064,903	8.4	-	-					
財産収入	78,831	0.1	23,309	0.0					
寄附金	426,963	0.3	-	-					
繰入金	5,685,504	4.3	-	-					
繰越金	4,300,009	3.3	-	-					
諸収入	7,560,094	5.7	37,895	0.1					
地方債	7,554,720	5.7	-	-					
うち減収補填債(特例分)	-	-	-	-					
うち臨時財政対策債	5,855,100	4.4	-	-					
歳入合計	131,929,536	100.0	62,062,826	100.0					

区分		平成23年度	平成22年度
徴収率	現・計	98.1	91.1
(%)	年	98.2	91.3
		89.5	89.1

公営事業等への繰出		国民健康保険事業会計の状況	
合計	15,667,807	実質収支	1,363,999
下水道	5,394,612	再差引収支	843,820
市場	711,385	加入世帯数(世帯)	48,341
上水道	359,779	被保険者数(人)	86,136
宅地造成	263,385	被保険者	保険税(料)収入額
国民健康保険	3,037,553	1人当り	117
その他	5,901,093		保険給付費
			251

(注釈)

普通建設事業費の補助事業費には受託事業費のうちの補助事業費を含み、単独事業費には同級他団体施行事業負担金及び受託事業費のうちの単独事業費を含む。

歳入の状況(単位:千円・%)					
目的別歳入の状況(単位:千円・%)					
区分	決算額(A)	構成比	(A)のうち普通建設事業費	(A)のうち充当一般財源等	
議会費	824,253	0.7	-	824,253	-
総務費	17,149,434	13.8	131,874	14,086,095	-
民生費	41,882,397	33.6	270,787	21,654,678	-
衛生費	9,765,987	7.8	196,984	7,199,376	-
労働費	5,253,483	0.4	-	137,581	-
農林水産業費	2,601,065	2.1	229,573	2,088,516	-
商工費	8,256,293	6.6	33,456	1,875,134	-
土木費	12,363,058	9.9	3,512,218	9,637,812	-
消防費	3,406,969	2.7	28,537	3,391,177	-
教育費	9,913,190	8.0	1,517,067	8,688,678	-
災害復旧費	6,679,817	5.4	-	3,279,487	-
公債費	11,137,225	8.9	-	10,659,593	-
諸支出費	-	-	-	-	-
前年度繰上充用金	-	-	-	-	-
歳出合計	124,503,171	100.0	5,920,496	83,522,380	-

性質別歳入の状況(単位:千円・%)					
区分	決算額	構成比	充当一般財源等	経常経費充当一般財源等	経常収支比率
義務的経費計	51,154,161	41.1	34,815,595	31,794,936	46.8
人件費	16,591,686	13.3	15,225,594	14,625,590	21.5
うち職員給	10,880,313	8.7	9,566,715	-	-
扶助費	23,425,250	18.8	8,930,408	6,509,753	9.6
公債費	11,137,225	8.9	10,659,593	10,659,593	15.7
元利償還金	11,137,225	8.9	10,659,593	10,659,593	15.7
内 うち元金	9,574,274	7.7	9,226,063	9,226,063	13.6
訳 うち利子	1,562,951	1.3	1,433,530	1,433,530	2.1
一時借入金利子	-	-	-	-	-
その他の経費	60,748,697	48.8	42,774,896	28,379,491	41.8
物件費	18,482,565	14.8	12,773,971	10,622,145	15.6
維持補修費	2,253,334	1.8	1,894,216	1,893,305	2.8
補助費等	12,978,146	10.4	11,814,459	9,180,345	13.5
うち一部事務組合負担金	3,040,553	2.4	3,040,553	2,683,817	4.0
繰出金	9,913,216	8.0	8,723,963	6,604,337	9.7
積立金	8,701,516	7.0	6,330,570	-	-
投資・出資金・貸付金	8,419,920	6.8	1,237,717	79,359	0.1
前年度繰上充用金	-	-	-	-	-
投資的経費計	12,600,313	10.1	5,931,889	-	-
うち人件費	565,405	0.5	565,405	-	-
普通建設事業費	5,920,496	4.8	2,652,402	-	-
うち補助	2,703,030	2.2	319,539	-	-
うち単独	3,112,839	2.5	2,271,136	-	-
災害復旧事業費	6,679,817	5.4	3,279,487	-	-
失業対策事業費	-	-	-	-	-
歳出合計	124,503,171	100.0	83,522,380	-	-

(2)各会計、関係団体の財政状況及び健全化判断比率(市町村)

平成23年度 福島県郡山市

一般会計等の財政状況(単位:百万円)

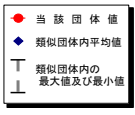
会計名	歳入	歳出	形式収支	実質収支	他会計等からの繰入金	地方債現在高	備考
1 一般会計	131,826	124,671	7,155	4,671	38,046	82,004	
2 公共用地先行取得事業特別会計	2	2	0	-	1		
3 荒井北井土地区画整理事業特別会計	11	11	0	-	11		
4 富田第一土地区画整理事業特別会計	6	6	0	-	6	1	
5 中谷土地地区画整理事業特別会計	3	3	0	-	3		
6 富田第二土地区画整理事業特別会計	184	184	0	-	164	445	
7 伊賀河原土地区画整理事業特別会計	466	221	245	-	422	1,036	
8 徳定土地区画整理事業特別会計	308	266	42	-	120	128	
9 郡山南掘点土地区画整理事業特別会計	408	408	0	-	408	2,342	
10 大町土地区画整理事業特別会計	43	43	0	-	43	124	
11 郡山駅西口市街地再開発事業特別会計	303	303	0	-	286	1,664	
12 母子寡婦福祉資金貸付金特別会計	48	29	0	19		107	
13							
14							
15							
16							
17							
18							
19							
20							
21							
22							
23							
24							
25							
26							
27							
28							
29							
30							
31							
32							
33							
34							
35							
36							
37							
38							
39							
40							
41							
42							
43							
44							
45							
46							
47							
48							
49							
50							
51							
52							
53							
54							
55							
56							
57							
58							
59							
60							
61							
62							
63							
64							
65							
66							
67							
68							
69							
70							
71							
72							
73							
74							
75							
76							
77							
78							
79							
80							
81							
82							
83							
84							
85							
86							
87							
88							
89							
90							
91							
92							
93							
94							
95							
96							
97							
98							
99							
100							
101							
102							
103							
104							
105							
106							
107							
108							
109							
110							
111							
112							
113							
114							
115							
116							
117							
118							
119							
120							
121							
122							
123							
124							
125							
126							
127							
128							
129							
130							
131							
132							
133							
134							
135							
136							
137							
138							
139							
140							
141							
142							
143							
144							
145							
146							
147							
148							
149							
150							
151							
152							
153							
154							
155							
156							
157							
158							
159							
160							
161							
162							
163							
164							
165							
166							
167							
168							
169							
170							
171							
172							
173							
174							
175							
176							
177							
178							
179							
180							
181							
182							
183							
184							
185							
186							
187							
188							
189							
190							
191							
192							
193							
194							
195							
196							
197							
198							
199							
200							
201							
202							
203							
204							
205							
206							
207							
208							
209							
210							
211							
212							
213							
214							
215							
216							
217							
218							
219							
220							
221							
222							
223							
224							
225							
226							
227							
228							
229							
230							
231							
232							
233							
234							
235							
236							
237							
238							
239							
240							
241							
242							
243							
244							
245							
246							
247							
248							
249							
250							
251							
252							
253							
254							
255							
256							
257							
258							
259							
260							
261							
262							
263							
264							
265							
266							
267							
268							
269							
270							
271							
272							
273							
274							
275							
276							
277							
278							
279							
280							
281							
282							
283							
284							
285							
286							
287							
288							
289							
290							

### (3) 市町村財政比較分析表(普通会計決算)

人口	325,296人	(H24.3.31現在)
面積	757.06km <sup>2</sup>	
人口密度	429.7人/km <sup>2</sup>	
総収入	131,929,536千円	
総支出	124,503,171千円	
実収支差	4,654,718千円	
標準財政規模	67,188,428千円	
地方債現在高	87,877,276千円	

実収支差	4,654,718千円	実収支比率	15.4%
実公債費	15,400,000千円	実公債費比率	7.7%
将来負担	204,000千円	将来負担比率	15.4%

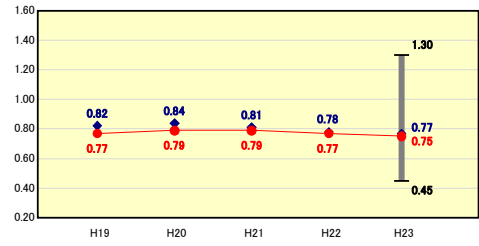


※市町村類型とは、人口および産業構造等により全国の市町村を35のグループに分類したものである。当該団体と同じグループに属する団体を類似団体と言う。  
 ※平成24年度中に市町村合併した団体で、合併前の団体ごとの決算に基づく実収支比率及び将来負担比率を算出していない団体については、グラフを表記しない。  
 ※充当可能財源等が将来負担額を上回っている団体については、将来負担比率のグラフを表記しない。  
 ※類似団体内平均値は、充当可能財源等が将来負担額を上回っている団体を含めた加重平均であるため、最小値を下回ることがある。  
 ※「人件費・物件費等の状況」の決算額は、人件費、物件費及び維持補修費の合計である。ただし、人件費には事業費支弁人件費を含み、退職金は含まない。

#### 財政力

財政力指数 [0.75]

類似団体内順位 25/41 全国平均 0.51 福島県平均 0.45

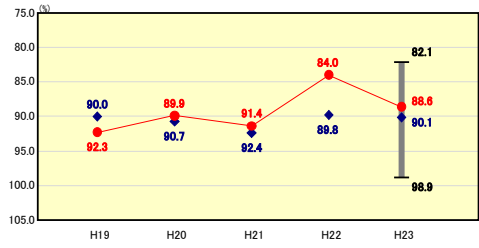


**財政力指数の分析欄**  
 財政力指数は、ほぼ類似団体の平均となっているが、前年度と比較して0.02ポイント減少している。  
 歳入面では、納付相談の充実を図るなど東日本大震災等の被災の状況に配慮しながらも、財産調査による債権差押等滞納処分の強化に努めましたが、東日本大震災や台風15号による水害に伴う減免により市税収入が落ち込んだことが要因と考えられる。  
 今後も一層の歳入確保に努めるとともに徹底した経費節減に努め、健全な財政運営に努めていく。

#### 財政構造の弾力性

経常収支比率 [88.6%]

類似団体内順位 14/41 全国平均 90.3 福島県平均 87.6

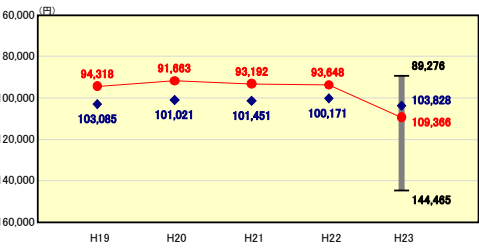


**経常収支比率の分析欄**  
 経常収支比率は類似団体及び全国平均を下回ったが、前年度と比較して4.6ポイント増加している。  
 これは、東日本大震災により、平成22年度退職者を平成23年4月末まで退職延長したことによる人件費増加の影響によるものである。  
 今後も職員の定員及び給与の適正化を図るとともに、歳出全般にわたる経費節減に努めていく。

#### 人件費・物件費等の状況

人口1人当たり人件費・物件費等決算額 [109,366円]

類似団体内順位 32/41 全国平均 119,477 福島県平均 142,785

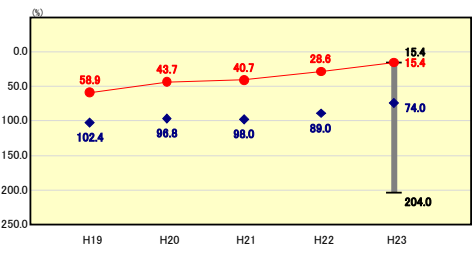


**人口1人当たり人件費・物件費等決算額の分析欄**  
 全国平均、福島県平均は下回ったものの、類似団体の平均を上回ることとなった。  
 前年度に比べ増加したのは、東日本大震災への対応のため、定年延長を実施したこと及び時間外勤務が増加したことの影響によるものである。  
 今後も適正な定員管理に努めていく。

#### 将来負担の状況

将来負担比率 [15.4%]

類似団体内順位 5/41 全国平均 69.2 福島県平均 55.2

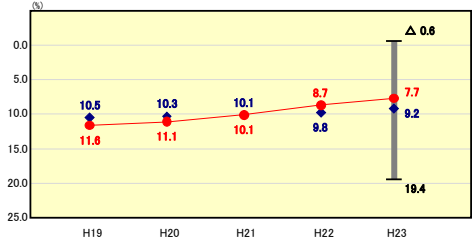


**将来負担比率の分析欄**  
 将来負担比率は類似団体及び全国平均を下回るとともに、前年度と比較して13.2ポイント減少している。  
 これは元利償還金の一部償還終了の影響及び職員数の減により退職手当負担見込額が減少したためであり、今後も計画的な起債償還と財源確保を図り、将来負担の軽減に努めていく。

#### 公債費負担の状況

実質公債費比率 [7.7%]

類似団体内順位 10/41 全国平均 9.9 福島県平均 11.5

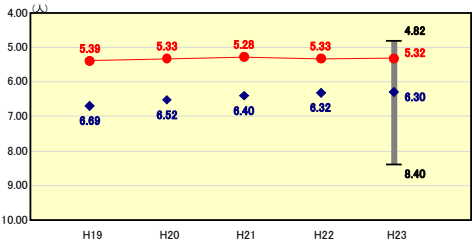


**実質公債費比率の分析欄**  
 実質公債費比率は類似団体及び全国平均を下回るとともに、前年度と比較して1.0ポイント減少している。  
 これは、元利償還金が減少傾向にあることによる影響であり、今後も財政措置が見込まれる起債の活用や高利債の借換え等を積極的に行い、一定の水準を保てるよう努めていく。

#### 定員管理の状況

人口千人当たり職員数 [5.32人]

類似団体内順位 2/41 全国平均 7.17 福島県平均 7.43

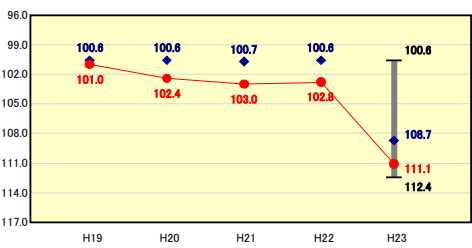


**人口千人当たり職員数の分析欄**  
 類似団体及び全国平均を下回っており、前年度と比較してほぼ同一の水準を保っている。  
 これまでも、行財政改革大綱実施計画に基づく定員適正化及び民間委託の推進等、業務のアウトソーシングに取り組んできたところである。引き続き、市民サービスの低下を招かぬよう事務の効率化の向上に努めていく。

#### 給与水準 (国との比較)

ラスパイルズ指数 [111.1]

類似団体内順位 40/41 全国市平均 106.9 全国町村平均 103.3



**ラスパイルズ指数の分析欄**  
 ラスパイルズ指数については、国家公務員の給与を平均で7.8%減額する特別措置を実施したため、相対的に大きく上昇したものである。  
 一方、国家公務員が給与減額特別措置を行わなかったと仮定した場合の参考値は102.7となっており、前年度比で0.1減少している。  
 しかし、類似団体及び全国平均を上回っており、これは、国において実施されてきた昇給抑制措置を本市では実施していないことや級別の職員数の構成などが原因と考えられる。  
 今後も、福島県人事委員会勧告に準じた給与改定を行うとともに、一層の給与適正化に努めていく。

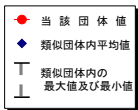
# (4)-1 市町村経常経費分析表(普通会計決算)

平成23年度

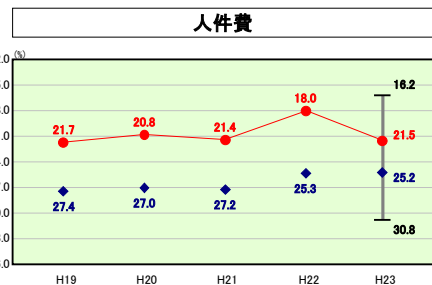
福島県郡山市

## 経常収支比率の分析

人口	325,296 人 (H24.3.31現在)	実赤字比率	- %
面積	757.06 km <sup>2</sup>	実赤字比率	- %
人口総額	131,929,536 千円	実公債費比率	7.7 %
人口総額	124,503,171 千円	実将来負担比率	15.4 %
実収入総額	4,654,718 千円	市町村類型	H19 中核市 H20 中核市 H21 中核市 H22 中核市 H23 中核市
実支出総額	67,188,428 千円		
標準財政規模	87,877,276 千円		

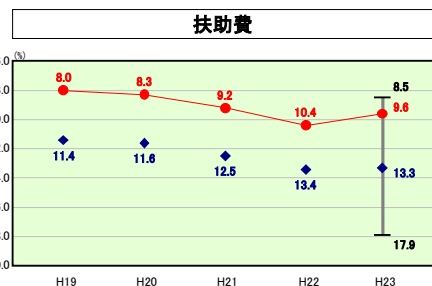


※ 市町村類型とは、人口および産業構造等により全国の市町村を35のグループに分類したものである。当該団体と同じグループに属する団体を類似団体と言う。



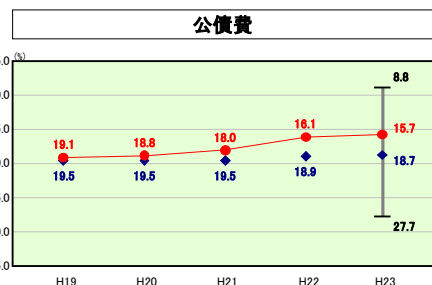
類似団体内順位 5/41 全国平均 25.4 福島県平均 25.4

**人件費の分析欄**  
 人件費比率は、類似団体及び全国平均を下回っているが、前年度と比較して3.5ポイント増加した。  
 これは、東日本大震災の影響により、平成22年度末退職予定者を平成23年度4月末まで定年延長したことから、平成23年度における退職手当等の支出が多くなったためである。  
 今後も、定員及び給与の適正化に努めていく。



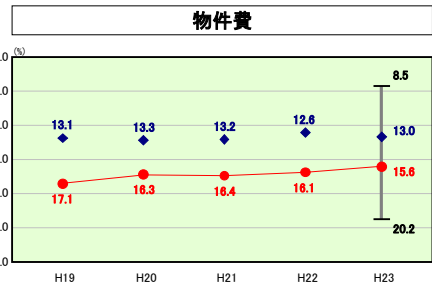
類似団体内順位 4/41 全国平均 10.5 福島県平均 7.0

**扶助費の分析欄**  
 扶助費は類似団体を下回っており、前年度と比較して0.8ポイント減少している。  
 これは、東日本大震災の災害見舞金等により生活保護費が一時的に減少したためである。  
 今後は扶助費の増加が見込まれ、財政圧迫が懸念されるため、単独事業の見直しを図り、扶助費の抑制に努めていく。



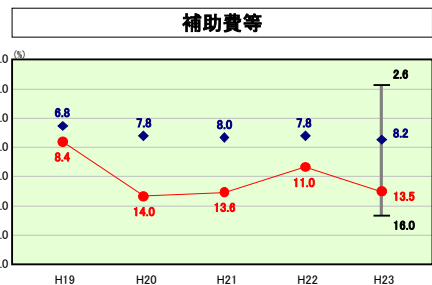
類似団体内順位 8/41 全国平均 19.0 福島県平均 17.9

**公債費の分析欄**  
 公債費は類似団体及び全国平均を下回っており、前年度と比較して0.4ポイント減少している。  
 これは元利補給金の一部償還完了によるものであり、今後も、計画的な償還に努めるとともに、地方財政措置の厚い起債を優先的に活用するなど将来負担の軽減に努めていく。



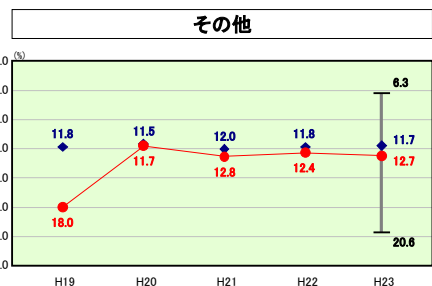
類似団体内順位 34/41 全国平均 13.1 福島県平均 12.8

**物件費の分析欄**  
 物件費は類似団体を上回っているが、これは民間への業務委託や指定管理者制度の活用等によるものである。  
 今後も引き続き民間への業務委託を推進するとともに、事業全体のコスト削減に努めていく。



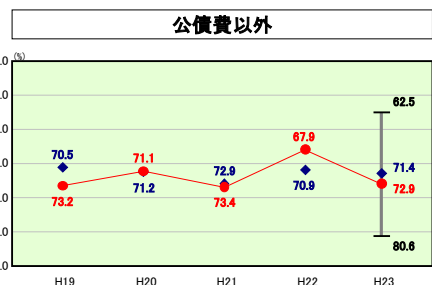
類似団体内順位 37/41 全国平均 10.1 福島県平均 10.3

**補助費等の分析欄**  
 補助費等については類似団体及び全国平均を上回っており、前年度と比較すると2.5ポイント増加している。  
 これは、公共下水道事業会計や広域消防組合への負担金が多額となっているためであるが、今後も各補助金等の内容を精査し、補助額や補助率の見直しを図り合理化に努めていく。



類似団体内順位 28/41 全国平均 12.2 福島県平均 14.2

**その他の分析欄**  
 その他については類似団体及び全国平均をやや上回っており、前年度と比較すると0.3ポイント増加している。  
 今後は各会計の経費削減を図り、繰出金の抑制に努めるとともに、更新が予定される施設等の計画的な維持補修により、経費の節減、平準化に努めていく。



類似団体内順位 27/41 全国平均 71.3 福島県平均 69.7

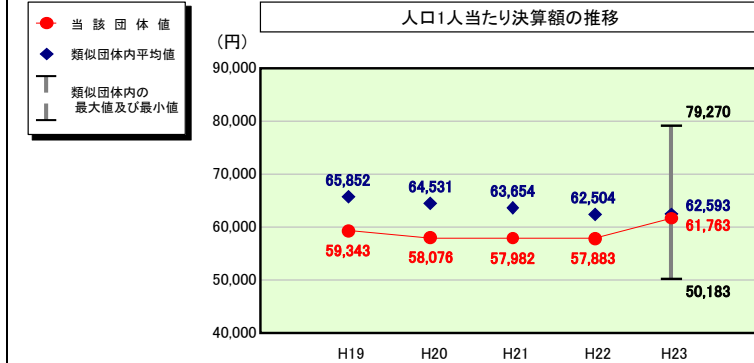
**公債費以外の分析欄**  
 公債費以外については、類似団体及び全国平均を上回っており、前年度と比較して5.0ポイント増加した。  
 これは人件費及び補助費等の増加による影響が大きいが、平成23年度においては平成22年度退職延長者の退職金の影響や東日本大震災対応の人員費の増加があるためであり、今後も適正な定員、給与管理に努めるとともに、補助金等の見直し、合理化に努めていく。

# (4)-2 市町村経常経費分析表(普通会計決算)

平成23年度

福島県郡山市

## 人件費及び人件費に準ずる費用の分析



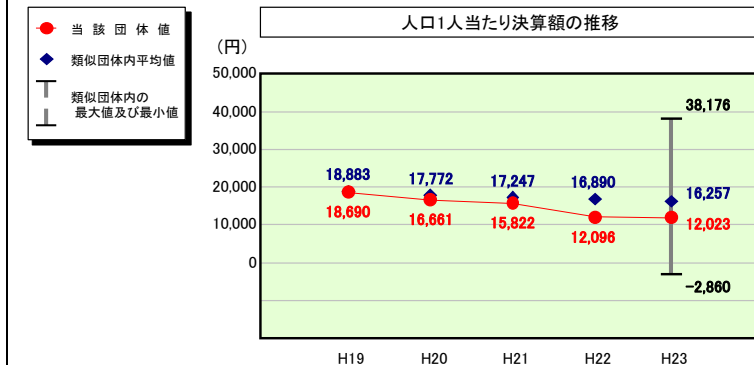
### 人件費及び人件費に準ずる費用

	当該団体決算額 (千円)	人口1人当たり決算額		
		当該団体(円)	類似団体平均(円)	対比(%)
人件費	16,591,686	51,005	62,066	▲ 17.8
賃金(物件費)	1,771,295	5,445	2,398	▲ 127.1
一部事務組合負担金(補助費等)	2,374,738	7,300	1,522	▲ 379.6
公営企業(法適)等に対する繰出し(補助費等)	130,082	400	773	▲ 48.3
公営企業(法適)等に対する繰出し(投資及び出資金・貸付金)	208,834	642	22	▲ 2,818.2
公営企業(法非適)等に対する繰出し(繰出金)	766,027	2,355	1,783	▲ 32.1
事業費支弁に係る職員の人件費(投資的経費)	565,405	1,738	1,231	▲ 41.2
▲退職金	▲ 2,316,816	▲ 7,122	▲ 7,204	▲ 1.1
合計	20,091,251	61,763	62,593	▲ 1.3

### 参考

	当該団体	類似団体平均	対比(差引)
人口1,000人当たり職員数(人)	5.32	6.30	▲ 0.98
ラスパイレース指数	111.1	108.7	▲ 2.4

## 公債費及び公債費に準ずる費用の分析

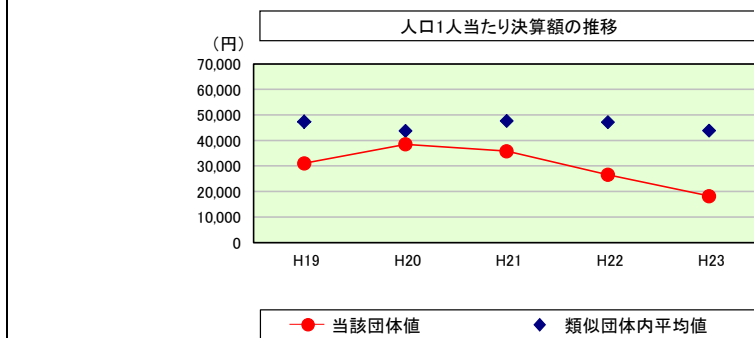


### 公債費及び公債費に準ずる費用(実質公債費比率の構成要素)

	当該団体決算額 (千円)	人口1人当たり決算額		
		当該団体(円)	類似団体平均(円)	対比(%)
元利償還金の額 (繰上償還額等を除く)	11,137,225	34,237	42,199	▲ 18.9
積立不足額を考慮して算定した額	-	-	-	-
満期一括償還地方債の一年当たりの元金償還金に相当するもの (年度割相当額)	-	-	128	-
公営企業に要する経費の財源とする地方債の償還の財源に 充てたと認められる繰入金	5,132,035	15,777	10,999	▲ 43.4
一部事務組合等の起こした地方債に充てたと認められる 補助金又は負担金	98,264	302	522	▲ 42.1
公債費に準ずる債務負担行為に係るもの	544,895	1,675	1,177	▲ 42.3
一時借入金利息 (同一団体における会計間の現金運用に係る利子は除く)	-	-	6	-
▲特定財源の額	▲ 3,147,195	▲ 9,675	▲ 8,667	▲ 11.6
▲地方債に係る元利償還金及び準元利償還金に要する経費として 普通交付税の額の算定に用いる基準財政需要額に算入された額	▲ 9,854,038	▲ 30,293	▲ 30,107	▲ 0.6
合計	3,911,186	12,023	16,257	▲ 26.0

※平成24年度中に市町村合併した団体で、合併前の団体ごとの決算に基づく実質公債費比率を算出していない団体については、グラフを表記しない。

## (参考) 普通建設事業費の分析



### 普通建設事業費

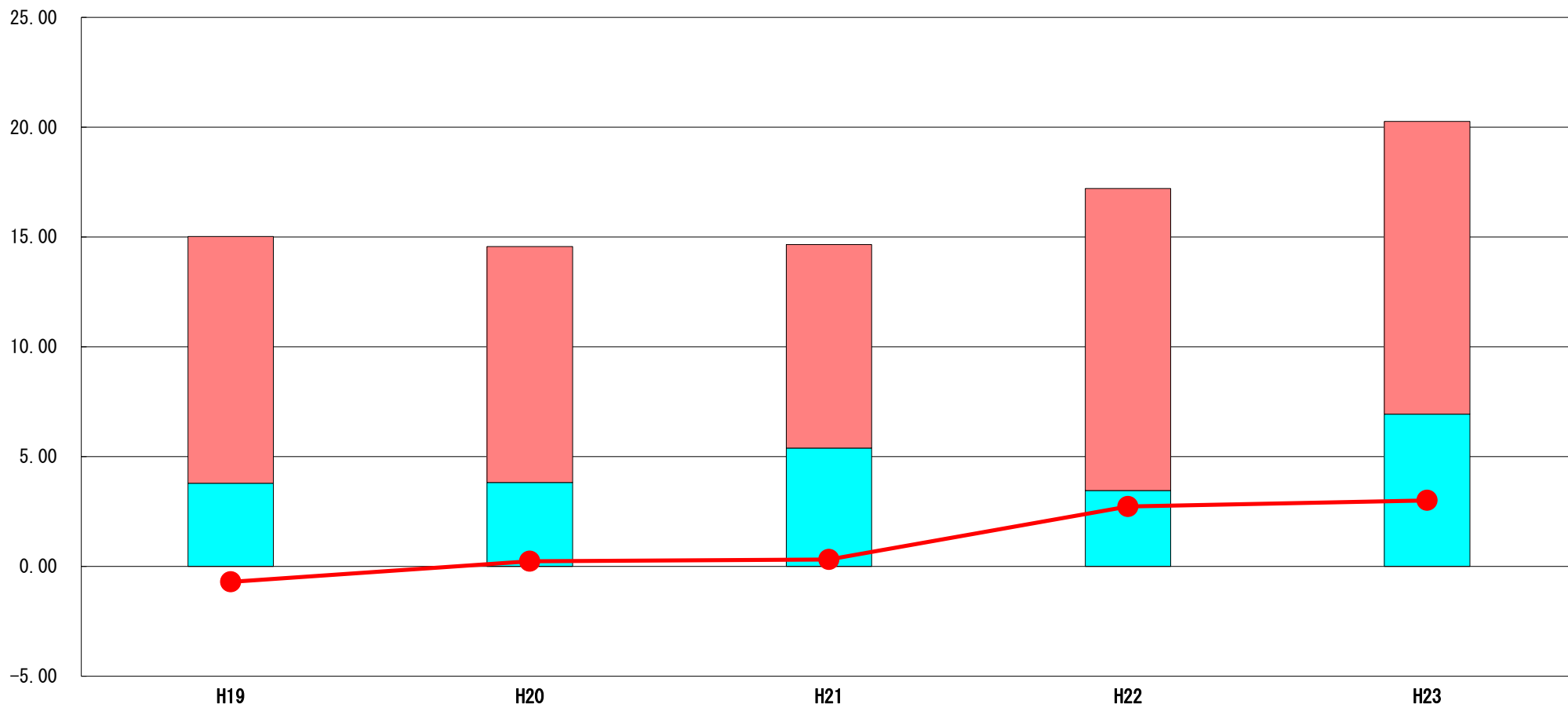
	当該団体決算額 (千円)	人口1人当たり決算額				
		当該団体(円)	増減率(%) (A)	類似団体平均(円)	増減率(%) (B)	(A)-(B)
H19	10,379,915	31,040	▲ 27.1	47,326	▲ 4.8	▲ 22.3
うち単独分	6,549,544	19,586	▲ 24.6	29,056	▲ 8.8	▲ 15.8
H20	12,880,395	38,507	▲ 24.1	43,753	▲ 7.5	▲ 31.6
うち単独分	6,337,939	18,948	▲ 3.3	27,265	▲ 6.2	▲ 2.9
H21	11,960,437	35,789	▲ 7.1	47,646	▲ 8.9	▲ 16.0
うち単独分	6,074,023	18,175	▲ 4.1	27,308	▲ 0.2	▲ 4.3
H22	8,866,660	26,571	▲ 25.8	47,155	▲ 1.0	▲ 24.8
うち単独分	4,092,269	12,264	▲ 32.5	26,802	▲ 1.9	▲ 30.6
H23	5,920,496	18,200	▲ 31.5	43,858	▲ 7.0	▲ 24.5
うち単独分	3,112,839	9,569	▲ 22.0	23,714	▲ 11.5	▲ 10.5
過去5年間平均	10,001,581	30,021	▲ 13.5	45,948	▲ 2.3	▲ 11.2
うち単独分	5,233,323	15,708	▲ 17.3	26,829	▲ 5.6	▲ 11.7

# (5) 実質収支比率等に係る経年分析（市町村）




平成23年度

福島県郡山市

標準財政規模比（%）



標準財政規模比（%）

区分	年度	H19	H20	H21	H22	H23
 財政調整基金残高		11.24	10.74	9.26	13.76	13.33
 実質収支額		3.78	3.82	5.39	3.45	6.93
 実質単年度収支		▲ 0.71	0.23	0.31	2.72	3.00

### 分析欄

実質単年度収支については、東日本大震災に伴い財政規模が増大したが、国等の財源措置により0.28ポイント増のほぼ横ばいとなっている。

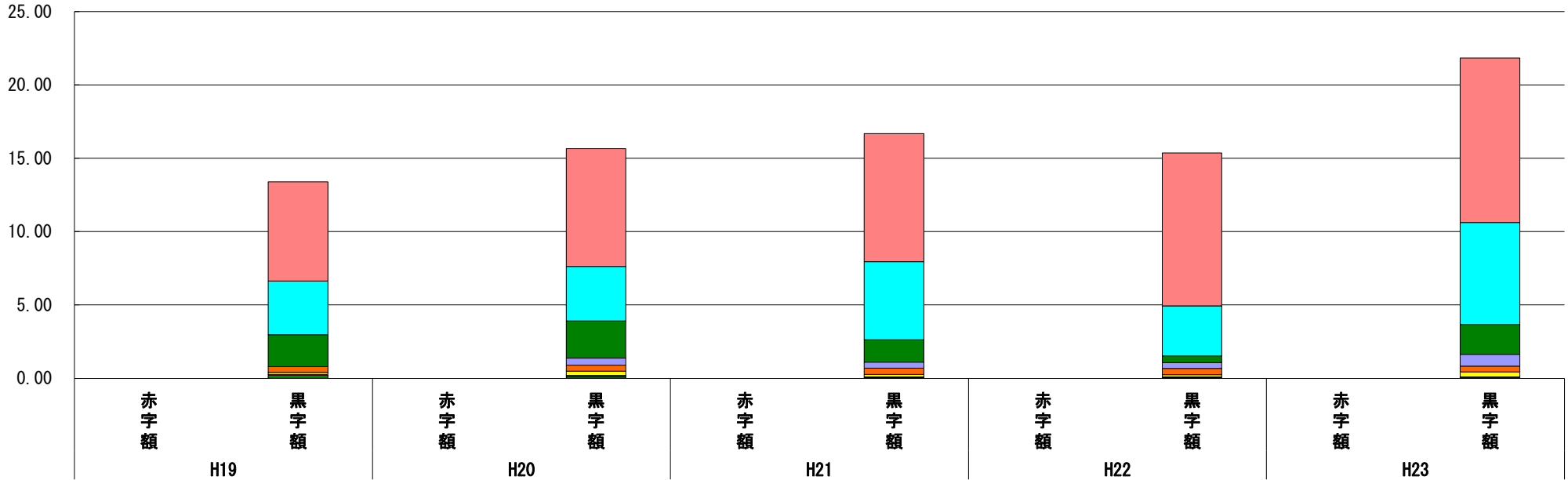
今後も東日本大震災に伴う財政規模の増大が見込まれるため、実質収支比率については、適正な執行管理により、一定のレベルを保てるよう努めていく。

# (6) 連結実質赤字比率に係る赤字・黒字の構成分析（市町村）

平成23年度

福島県郡山市

標準財政規模比（%）



標準財政規模比（%）

会計	年度	H19	H20	H21	H22	H23
水道事業会計		6.75	8.04	8.73	10.43	11.21
一般会計		3.66	3.71	5.32	3.41	6.95
国民健康保険特別会計		2.18	2.53	1.53	0.45	2.03
流通業務団地開発事業特別会計		0.00	0.48	0.40	0.40	0.81
熱海温泉事業特別会計		0.39	0.41	0.43	0.43	0.39
介護保険特別会計		0.14	0.29	0.17	0.16	0.35
工業用水道事業会計		0.10	0.07	0.03	0.04	0.06
母子寡婦福祉資金貸付金特別会計		0.12	0.11	0.06	0.04	0.03
その他会計（赤字）		-	-	-	-	-
その他会計（黒字）		0.05	0.02	0.01	0.01	0.00

## 分析欄

連結実質赤字比率については、全ての会計で赤字は発生せず黒字決算となっている。  
 今後も引き続き経費節減及び業務の効率化に努め、健全財政の維持に努めていく。

※平成24年度中に市町村合併した団体で、合併前の団体ごとの決算に基づく連結実質赤字比率を算出していない団体については、グラフを表記しない。

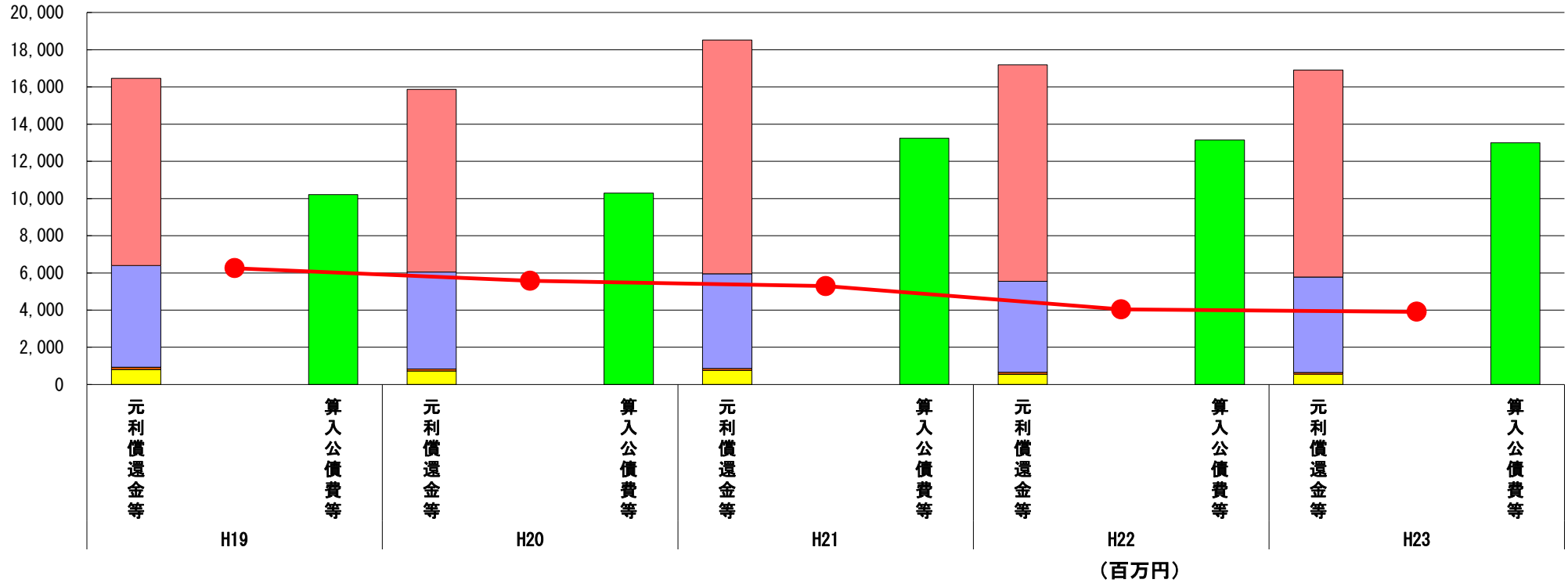


# (7) 実質公債費比率（分子）の構造（市町村）

平成23年度

福島県郡山市

(百万円)



分子の構造		年度	H19	H20	H21	H22	H23
元利償還金等 (A)	元利償還金		10,069	9,824	12,575	11,638	11,137
	減債基金積立不足算定額		-	-	-	-	-
	満期一括償還地方債に係る年度割相当額		-	-	-	-	-
	公営企業債の元利償還金に対する繰入金		5,467	5,213	5,094	4,895	5,132
	組合等が起こした地方債の元利償還金に対する負担金等		120	104	105	105	98
	債務負担行為に基づく支出額		807	728	755	552	545
	一時借入金の利子		-	-	-	-	-
算入公債費等 (B)	算入公債費等		10,214	10,297	13,242	13,153	13,001
(A) - (B)	実質公債費比率の分子		6,249	5,572	5,287	4,037	3,911

**分析欄**

実質公債費比率については、計画的な地方債の償還等により元利償還金が減少傾向にあることに加え、利子補給金等に係る負担金も減少している。

また、算入公債費等については事業費補正係数の減少や臨時財政特例債等の一部交付税措置終了により152百万円減少したが、分子全体としては126百万円の減少となった。

※平成19年度決算と平成20年度決算の元利償還金は特定財源の額を控除しており、満期一括償還地方債に係る年度割相当額は減債基金積立不足算定額を含んでいる。

※平成21年度決算以降の算入公債費等は特定財源の額を含んでいる。

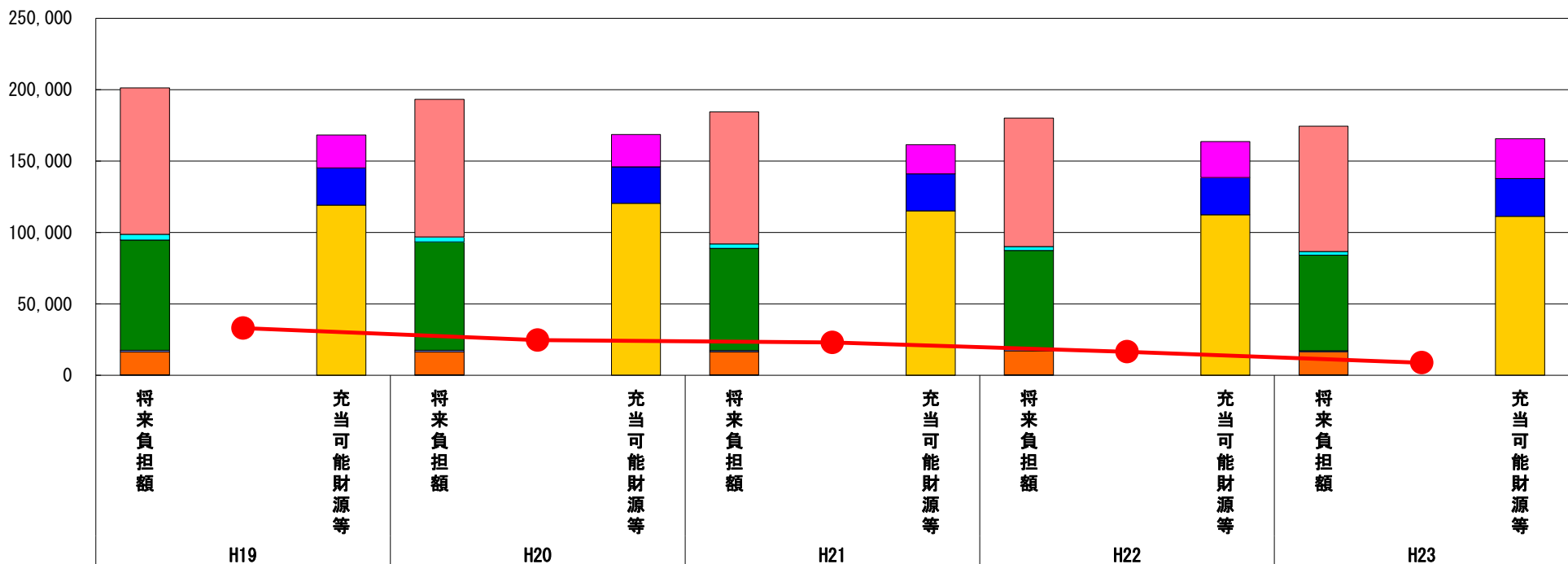
※平成24年度中に市町村合併した団体で、合併前の団体ごとの決算に基づく実質公債費比率を算出していない団体については、グラフを表記しない。

# (8) 将来負担比率（分子）の構造（市町村）

平成23年度

福島県郡山市

(百万円)



(百万円)

分子の構造		年度	H19	H20	H21	H22	H23
将来負担額 (A)	一般会計に係る地方債の現在高		102,461	96,203	92,403	89,878	87,849
	債務負担行為に基づく支出予定額		4,046	3,571	3,148	2,901	2,506
	公営企業債等繰入見込額		77,124	75,867	71,507	69,208	66,879
	組合等負担等見込額		1,156	1,075	999	938	843
	退職手当負担見込額		15,968	16,061	15,997	16,780	16,008
	設立法人等の負債額等負担見込額		434	392	396	400	402
	連結実質赤字額		-	-	-	-	-
	組合等連結実質赤字額負担見込額		-	-	-	-	-
充当可能財源等 (B)	充当可能基金		22,876	22,581	20,364	25,150	27,907
	充当可能特定歳入		26,095	25,609	25,999	26,093	26,421
	基準財政需要額算入見込額		119,210	120,386	115,073	112,376	111,290
(A) - (B)	将来負担比率の分子		33,008	24,593	23,015	16,487	8,870

## 分析欄

将来負担比率については、国営郡山東部地区土地改良区事業費償還負担金や農道整備元利補給金の減少の影響により将来負担額が減少傾向にある。

また、充当可能財源等については、震災復興基金の積立による充当可能基金の増加により、分子全体として7,617百万円の減少となった。

※平成24年度中に市町村合併した団体で、合併前の団体ごとの決算に基づく将来負担比率を算出していない団体については、グラフを表記しない。