

(3) 紋枯病

8月上旬の発生ほ場割合は中通り、会津で平年よりやや低く、浜通りで平年並でした(図3)。

8月中下旬は中通りで平年よりやや低く、会津でやや高く、浜通りで平年並でした(図4)。一部のほ場でわずかに穂枯れに達した株がみられました。

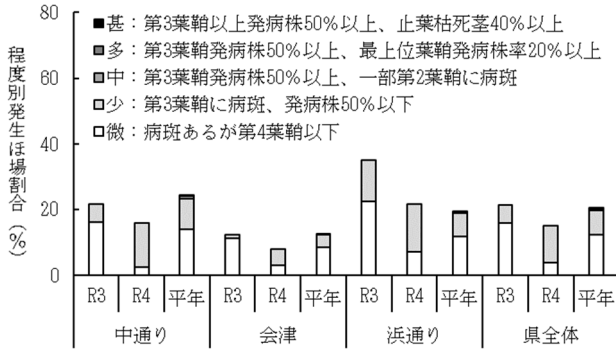


図3 紋枯病の発生状況(8月上旬)

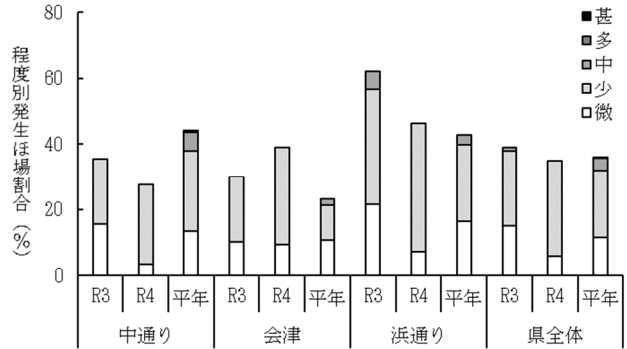


図4 紋枯病の発生状況(8月中下旬)

(4) 稲こうじ病

8月中下旬の調査では発病が確認されませんでした。

(5) ごま葉枯病

発生ほ場割合は中通り、浜通りで平年より低く、会津では発生が確認されませんでした(図5)。

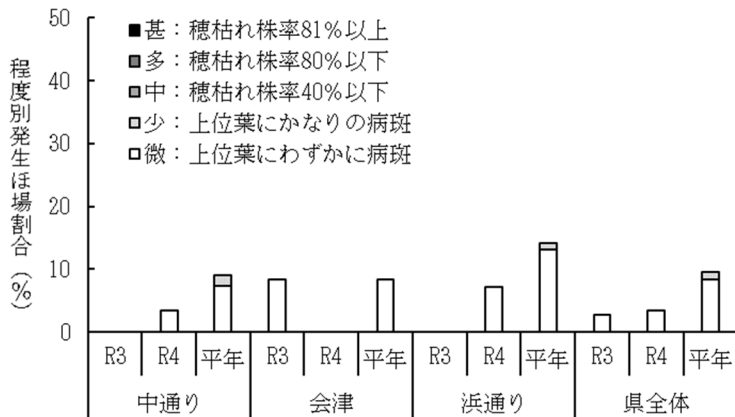


図5 ごま葉枯病の発生状況(8月中下旬)

3 虫害

(1) イネツトムシ（イチモンジセセリ）

8月上旬、中下旬ともに発生ほ場割合は平年より低くなりました（図6、7）。

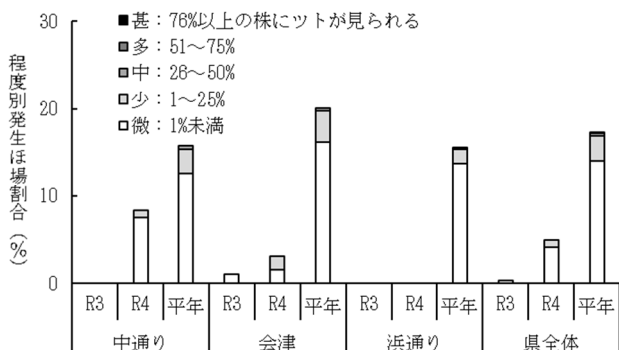


図6 イネツトムシの発生状況（8月上旬）

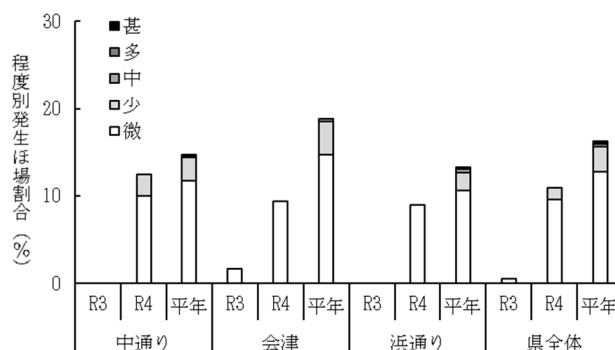


図7 イネツトムシの発生状況（8月中下旬）

(2) イネアオムシ（フタオビコヤガ）

8月上旬の見取り調査、すくい取り調査、8月中下旬のすくい取り調査のいずれも発生は確認されませんでした。

(3) 斑点米カメムシ類

8月上旬の水田内すくい取り調査では発生地点割合は全域で平年よりやや低いから低くなりました（図8）。

8月中下旬は中通りで平年並、会津と浜通りで平年より低くなりました（図9）。

8月中下旬調査での各地域の発生種は、全域でカスミカメ類、中通りと浜通りでホソハリカメムシ、浜通りでクモヘリカメムシが捕獲されました（図10）。

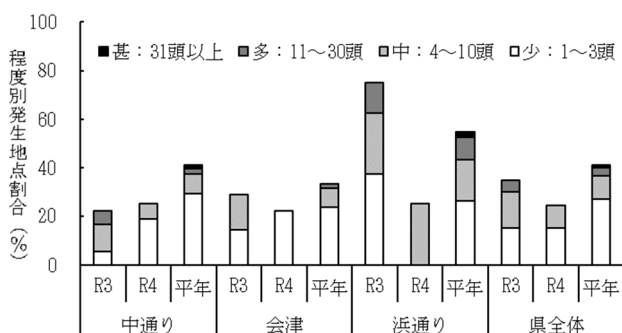


図8 水田内すくい取り調査による斑点米カメムシ類の発生状況（8月上旬）

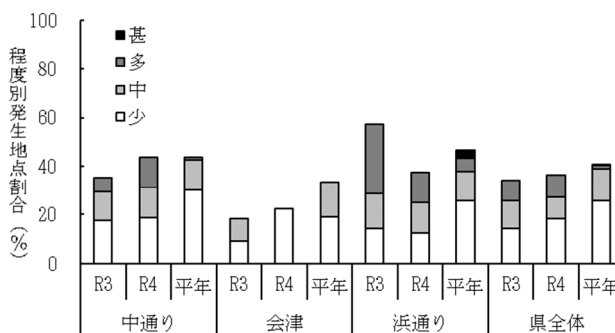


図9 水田内すくい取り調査による斑点米カメムシ類の発生状況（8月中下旬）

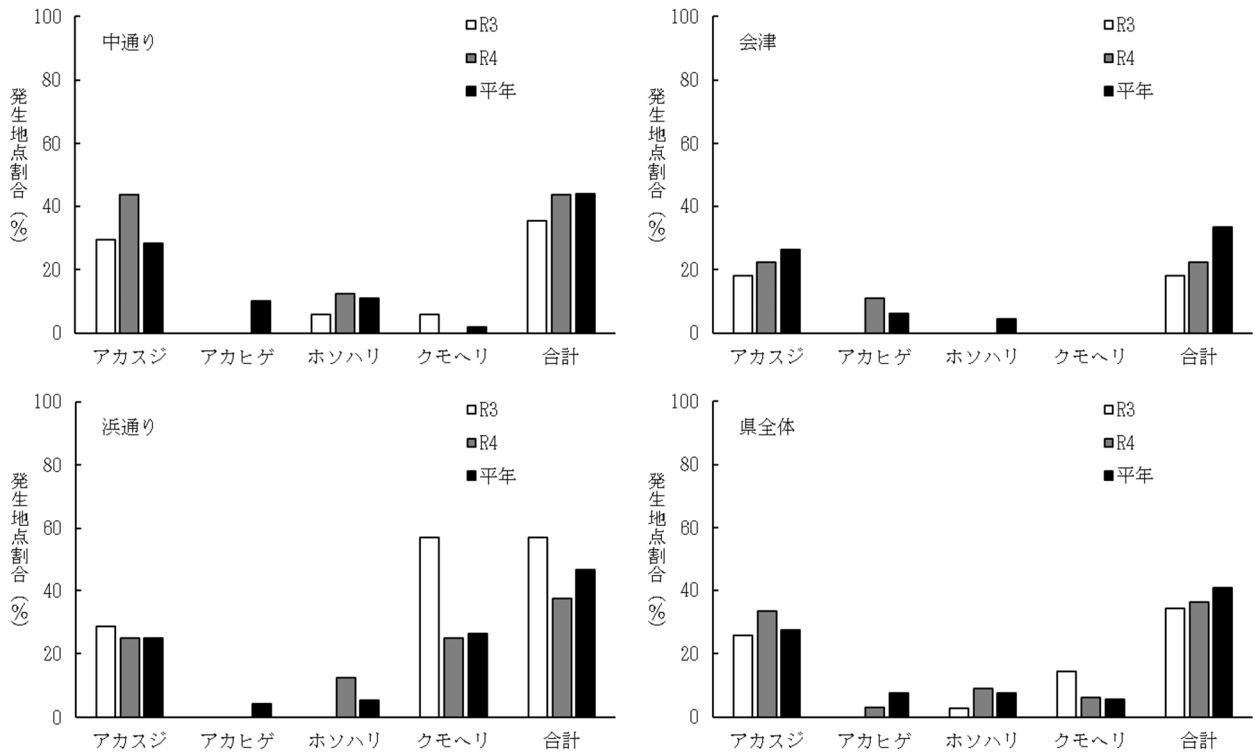


図 10 水田内すくい取り調査による斑点米カメムシ類の種別発生状況 (8月中下旬)