

(3) 稲こうじ病

発生ほ場割合は全域で平年よりやや低くなりました（図3）。発生程度はすべて「微」発生でした。

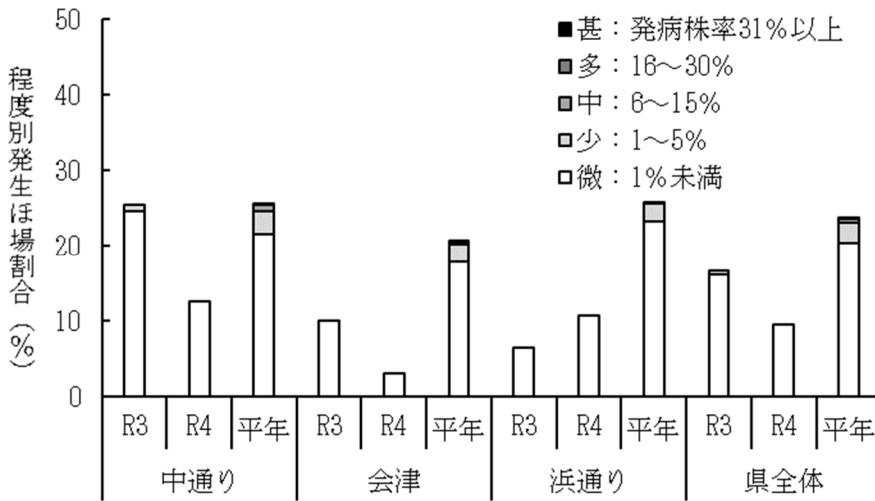


図3 稲こうじ病の発生状況 (9月上旬)

(4) ごま葉枯病

発生ほ場割合は中通り、会津で平年より低く、浜通りでは発生が確認されませんでした（図4）。

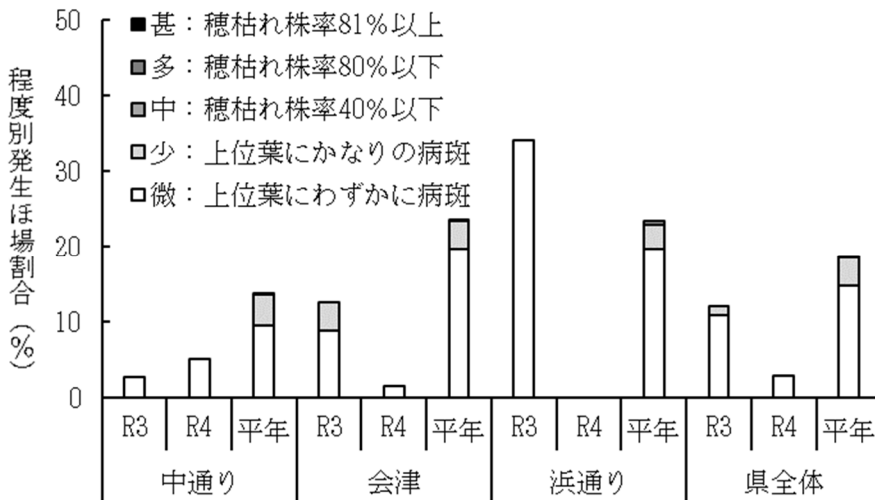


図4 ごま葉枯病の発生状況 (8月中下旬)

3 虫害

(1) 斑点米カメムシ類

すくい取り調査による発生地点割合は、中通りで平年より低く、会津でやや高く、浜通りでやや低くなりました（図5）。

種別では、全域でカスミカメ類が捕獲されたほか、会津でホソハリカメムシ、浜通りでクモヘリカメムシが捕獲されました（図6）。

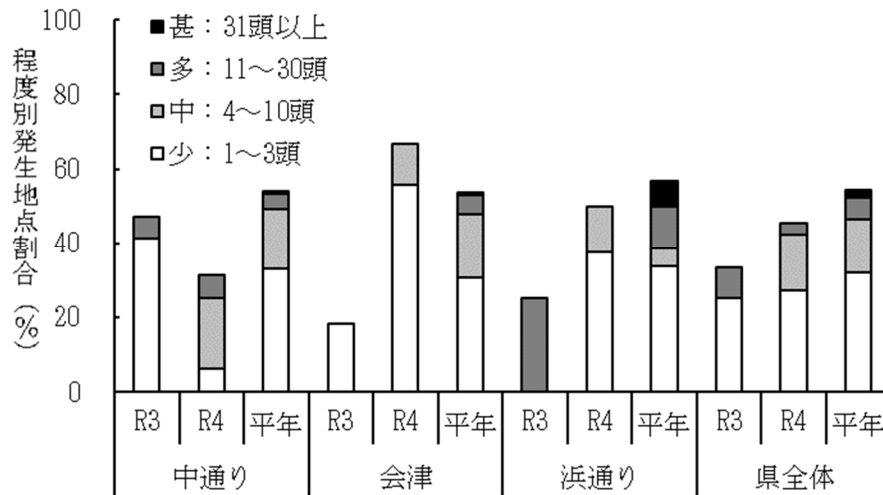


図5 すくい取り調査による斑点米カメムシ類の発生状況（9月上旬）

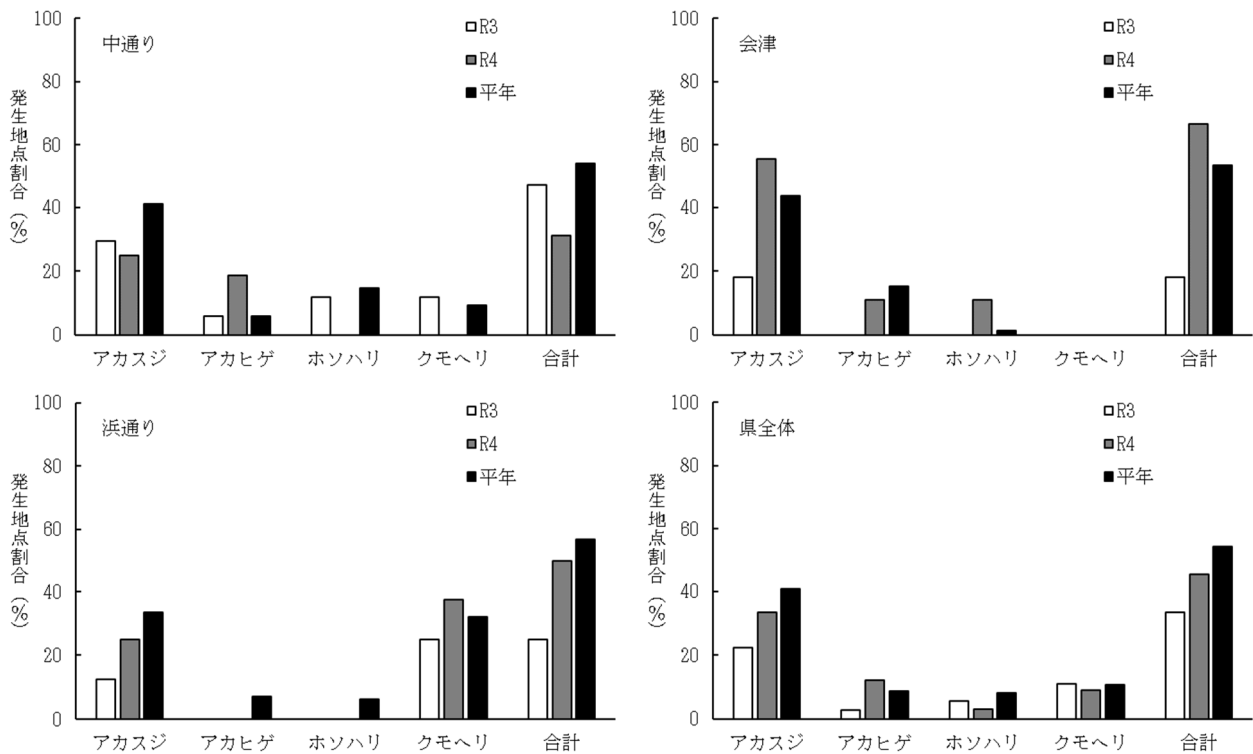


図6 すくい取り調査による斑点米カメムシ類の種別発生状況（9月上旬）

注) 合計にはその他の斑点米カメムシ類を含む