

令和4年

福島県感染症発生動向調査事業報告書

(令和4年1月～12月)

令和 5年 3月

福島県感染症情報センター  
(福島県衛生研究所)  
福島県感染症情報解析委員会

## はじめに

感染症発生動向調査は、「感染症の予防及び感染症の患者に対する医療に関する法律」に基づき、県が定める「福島県感染症発生動向調査事業実施要綱」により実施しています。

当研究所では、平成13年7月に福島県感染症情報センターを設置以降、県内の患者及び病原体情報を一元的に収集・解析し、週報・月報等を通して、随時、県民や医療関係機関に情報提供を行っています。

令和4年は、新型コロナウイルス感染症の県内報告数が前年より大幅に増加しました。高齢者等重症化リスクの高い方を守るため、令和4年9月26日より新型コロナウイルス感染症の発生届の対象者が65歳以上の者、妊婦、入院を要する者及び重症化リスクがあり治療薬の投与や酸素投与が必要な者のみに限定となりました。

また、国内では、梅毒の報告数が急増し、県内でも本事業を開始以降最大の報告数となりました。

インフルエンザは、定点からの報告数が2020/2021シーズン同様2021/2022シーズンも例年より大幅に減少し、1定点あたりの報告数が流行開始目安となる1.00を超えることはありませんでした。一方、手足口病は、前年より大幅に増加し、新型コロナウイルス感染症流行前の水準となりました。

今後も、感染症発生状況の早期確認により、感染拡大防止や早期診断に貢献できるよう、より一層感染症サーベイランスの強化、公衆衛生情報の解析・発信に努めていく所存です。

結びに、本報告書の発行に当たり、定点医療機関をはじめ関係各位の御尽力に対し厚く御礼申し上げますとともに、今後とも本事業への一層の御理解と御協力を賜りますようお願い申し上げます。

令和5年3月

福島県衛生研究所長 菅野 昭人

# 目 次

## 【令和4年】

I	福島県感染症発生動向調査事業実施概要	
	(1) 福島県感染症発生動向調査事業実施概要	2
	(2) 福島県感染症情報センターの概念図	4
	(3) 令和4年報告週対応表	5
II	福島県感染症発生動向調査事業 一～五類，新型インフルエンザ等感染症，指定感染症 全数把握及び五類感染症定点把握，法第14条第1項に規定する厚生労働省令で定める疑似症の報告	
	(1) 一～五類，新型インフルエンザ等感染症，指定感染症 全数把握対象結果報告	7
	(2) 一～五類，新型インフルエンザ等感染症，指定感染症 全数把握報告調査結果（福島県・全国）	15
	(3) 五類感染症定点把握対象結果報告	17
	(4) 法第14条第1項に規定する厚生労働省令で定める疑似症結果報告	44
III	検査情報	
	(1) 2022年感染症発生動向調査事業報告（ウイルス）	47
	(2) 2022年感染症発生動向調査事業報告（細菌）	51

# I 福島県感染症発生動向調査事業実施概要

## (1) 福島県感染症発生動向調査事業の実施概要

### 1 実施体制

#### (1) 福島県感染症発生動向調査事業実施要綱等

本事業の実施に関わる要綱等は、本誌IV 資料に掲げるとおりである。

#### (2) 指定届出医療機関（定点選定）

福島県感染症発生動向調査事業実施要綱に基づき、指定届出医療機関【患者定点；①小児科：50 定点〔対象感染症のうち、福島県感染症発生動向調査事業実施要綱別表2（88）から（97）までに掲げるものについては、小児科を標榜する医療機関を小児科定点として指定する.〕、②インフルエンザ：83 定点〔対象感染症のうち、福島県感染症発生動向調査事業実施要綱別表2（98）については、前記で選定した小児科定点に加え、内科を標榜する医療機関を内科定点として指定し、両者を合わせてインフルエンザ定点とする.〕、③眼科：13 定点〔対象感染症のうち、福島県感染症発生動向調査事業実施要綱別表2（99）及び（100）については、眼科を標榜する医療機関を眼科定点とする.〕、④STD：17 定点〔対象感染症のうち、福島県感染症発生動向調査事業実施要綱別表2（101）から（104）については、産婦人科又は産科若しくは婦人科、性病科又は泌尿器科を標榜する医療機関を性感染症定点とする.〕、⑤基幹：7 定点〔対象感染症のうち、福島県感染症発生動向調査事業実施要綱別表2（91）のうち病原体がロタウイルスであるもの、（98）のうち入院患者であるもの及び（105）～（111）については、患者を300人以上収容する病院（小児科医療と内科医療を提供しているもの）を各2次医療圏域毎に一カ所以上、基幹定点とする.〕、⑥疑似症：11 定点〔対象感染症のうち、福島県感染症発生動向調査事業実施要綱別表2（114）については、診療報酬に基づく特定集中治療室管理料、小児特定集中治療室管理料及びハイケアユニット入院医療管理料の届出をしている医療機関や法に基づく感染症指定医療機関、マスギャザリングにおいて、疑似症定点として選定することが疑似症発生状況の把握に有用な医療機関を疑似症定点とする.〕、及び病原体定点：19 医療機関〔選定された各患者定点の概ね10%を病原体定点とする.〕】を選定する。

#### (3) 福島県感染症発生動向調査企画委員会

本事業の実施の推進を図るため、福島県感染症発生動向調査企画委員会を福島県感染症発生動向調査事業実施要綱により設置する。

#### (4) 福島県感染症情報解析委員会

収集した患者情報及び病原体情報をより専門的な観点から解析、提供を行うため、福島県感染症発生動向調査企画委員会のもとに福島県感染症情報解析委員会を設置する。

### 2 実施状況

#### (1) 情報収集

ア 福島県感染症発生動向調査事業実施要綱により、患者定点として選定された医療機関は、週単位（月曜日から日曜日まで）の場合は調査対象週の翌週の月曜日までに、月単位の場合は調査対象月の翌月の初日までに、患者情報を FAX 等で保健所に送信する。

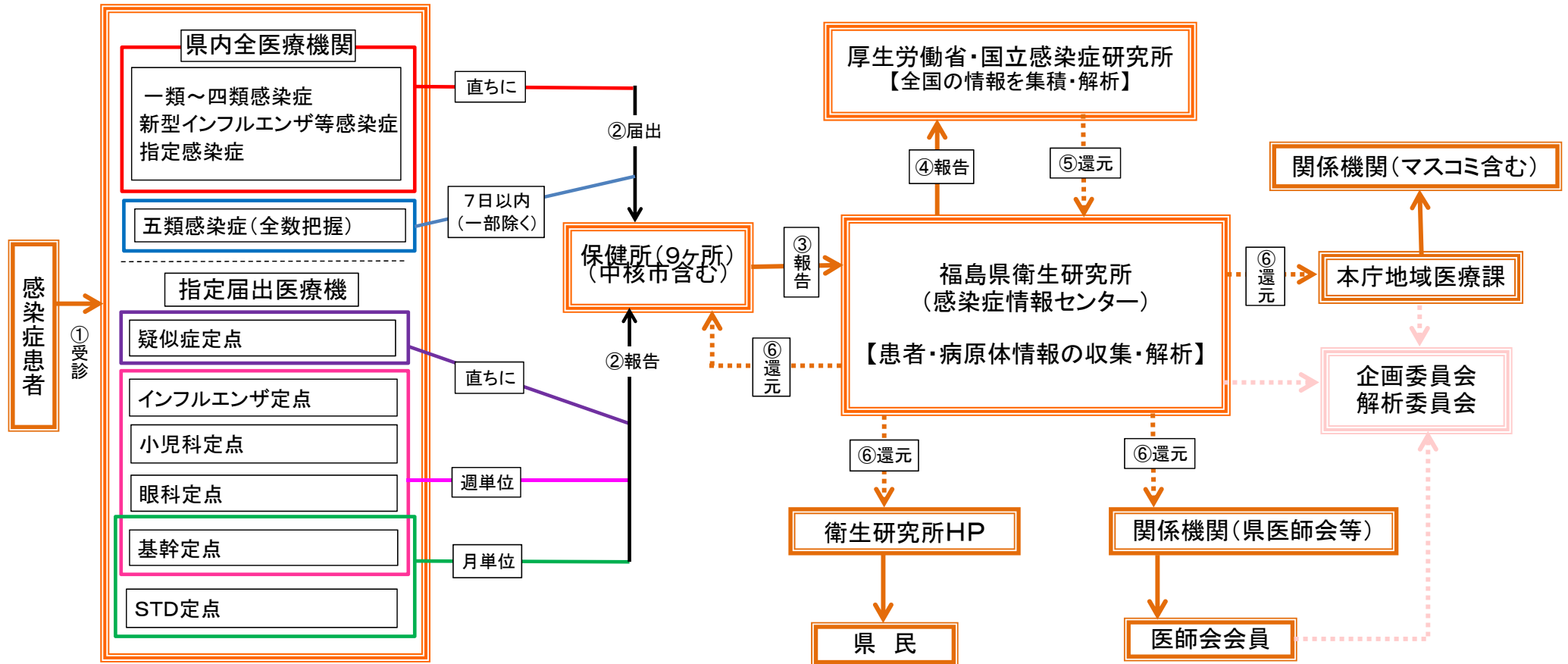
保健所は、患者定点から得られた患者情報を、原則として、週単位の場合は調査対象週の翌週の火曜日までに、月単位の場合は調査対象月の初旬までに、福島県感染症情報センターへ感染症発生動向調査システム（NESID）により登録する。

イ 福島県病原体検査実施要領により、各病原体定点から採取された検体は、福島県衛生研究所で検査を行い、その結果を保健所を経由して診断した医師に通知するとともに、検査情報として福島県感染症情報センター及び福島県保健福祉部地域医療課に報告する。

(2) 情報還元

福島県感染症情報センターは、患者情報及び病原体情報を週単位及び月単位で収集、解析し、その結果を全国情報と併せて、週報及び月報等として保健所に提供するとともに福島県医師会、その他関係機関等に提供・公開する。

(2) 福島県感染症情報センターの概念図(患者情報の流れ)



(3) 令和4年報告週対応表

週	報告期間	週	報告期間
1	1月3日～1月9日	27	7月4日～7月10日
2	1月10日～1月16日	28	7月11日～7月17日
3	1月17日～1月23日	29	7月18日～7月24日
4	1月24日～1月30日	30	7月25日～7月31日
5	1月31日～2月6日	31	8月1日～8月7日
6	2月7日～2月13日	32	8月8日～8月14日
7	2月14日～2月20日	33	8月15日～8月21日
8	2月21日～2月27日	34	8月22日～8月28日
9	2月28日～3月6日	35	8月29日～9月4日
10	3月7日～3月13日	36	9月5日～9月11日
11	3月14日～3月20日	37	9月12日～9月18日
12	3月21日～3月27日	38	9月19日～9月25日
13	3月28日～4月3日	39	9月26日～10月2日
14	4月4日～4月10日	40	10月3日～10月9日
15	4月11日～4月17日	41	10月10日～10月16日
16	4月18日～4月24日	42	10月17日～10月23日
17	4月25日～5月1日	43	10月24日～10月30日
18	5月2日～5月8日	44	10月31日～11月6日
19	5月9日～5月15日	45	11月7日～11月13日
20	5月16日～5月22日	46	11月14日～11月20日
21	5月23日～5月29日	47	11月21日～11月27日
22	5月30日～6月5日	48	11月28日～12月4日
23	6月6日～6月12日	49	12月5日～12月11日
24	6月13日～6月19日	50	12月12日～12月18日
25	6月20日～6月26日	51	12月19日～12月25日
26	6月27日～7月3日	52	12月26日～1月1日



## Ⅱ 福島県感染症発生動向調査事業

一～五類，新型インフルエンザ等感染症，指定感染症全数把握，  
及び五類感染症定点把握  
法第 14 条第 1 項に規定する厚生労働省令で定める疑似症の報告

(1) 一～五類, 新型インフルエンザ等感染症, 指定感染症  
全数把握対象結果報告

●一類感染症〔全数把握〕

(1) エボラ出血熱, (2) クリミア・コンゴ出血熱, (3) 痘そう, (4) 南米出血熱, (5) ペスト, (6) マールブルグ病, (7) ラッサ熱の届出はなかった。

●二類感染症〔全数把握〕

(8) 急性灰白髄炎の届出はなかった。  
(9) 結核の届出は118例であった。

〔結核\_年別保健所別届出数〕

	福島市	県北	郡山市	県中	県南	会津	南会津	相双	いわき市	計
R4年	31	8	28	5	6	17	0	4	19	118
R3年	26	12	45	7	7	18	0	1	15	131
R2年	38	17	61	3	7	16	1	13	30	186

(10) ジフテリア, (11) 重症急性呼吸器症候群(病原体がSARSコロナウイルスであるものに限る。), (12) 中東呼吸器症候群(病原体がMERSコロナウイルスであるものに限る。), (13) 鳥インフルエンザ(H5N1), (14) 鳥インフルエンザ(H7N9)の届出はなかった。

●三類感染症〔全数把握〕

(15) コレラ, (16) 細菌性赤痢の届出はなかった。  
(17) 腸管出血性大腸菌感染症の届出は69例であった。

〔腸管出血性大腸菌\_年別保健所別届出数〕

	福島市	県北	郡山市	県中	県南	会津	南会津	相双	いわき市	計
R4年	2	4	16	28	9	1	0	4	5	69
R3年	3	21	11	4	1	2	0	0	8	50
R2年	12	2	4	1	4	2	0	2	6	33

〔腸管出血性大腸菌\_年別月別届出数〕

	1月	2月	3月	4月	5月	6月	7月	8月	9月	10月	11月	12月	計
R4年	6	0	2	5	1	1	9	37	4	4	0	0	69
R3年	1	1	1	2	1	6	0	3	10	5	2	18	50
R2年	1	0	0	0	0	3	1	14	6	4	4	0	33

〔腸管出血性大腸菌\_年別型別届出数〕

型	R4 年	R3 年	R2 年
O 8	1	0	0
O 26	9	20	3
O 91	2	0	0
O 103	29	1	10
O 111	0	8	0
O 115	0	1	0
O 121	0	0	4
O 145	3	1	0
O 148	0	1	0
O 157	18	4	11
O 168	1	0	0
不明他	6	14	5
計	69	50	33

(18) 腸チフス, (19) パラチフスの届出はなかった.

●四類感染症〔全数把握〕

(20) E 型肝炎の届出は 1 例あり, 福島市から〔45 週 (40 歳代)〕であった.

(21) ウエストナイル熱 (ウエストナイル脳炎を含む。) の届出はなかった.

(22) A 型肝炎の届出は 1 例あり, 県北から〔22 週 (80 歳代)〕であった.

(23) エキノコックス症, (24) 黄熱, (25) オウム病, (26) オムスク出血熱, (27) 回帰熱, (28) キャサヌル森林病, (29) Q 熱, (30) 狂犬病の届出はなかった.

(31) コクシジオイデス症の届出は 1 例あり, 福島市から〔25 週 (学童)〕であった.

(32) サル痘, (33) ジカウイルス感染症, (34) 重症熱性血小板減少症候群 (病原体が S F T S ウイルスであるものに限る。), (35) 腎症候性出血熱, (36) 西部ウマ脳炎, (37) ダニ媒介脳炎, (38) 炭疽, (39) チクングニア熱の届出はなかった.

(40) つつが虫病の届出は 25 例あり, 前期 (1 ~ 6 月) に 5 例〔郡山市 (4 例), 会津 (1 例)], 後期 (7 ~ 12 月) に 20 例〔郡山市 (6 例), 県中 (2 例), 県南 (9 例), 相双 (3 例)〕であった.

[つつが虫病\_年別保健所別届出数]

	福島市	県北	郡山市	県中	県南	会津	南会津	相双	いわき市	計
R4年	0	0	10	2	9	1	0	3	0	25
R3年	2	0	3	5	5	0	0	1	1	17
R2年	1	2	2	2	4	1	0	0	1	13

[つつが虫病\_年別月別届出数]

	1月	2月	3月	4月	5月	6月	7月	8月	9月	10月	11月	12月	計
R4年	1	0	0	2	2	0	0	0	0	0	16	4	25
R3年	1	0	1	1	1	0	0	0	0	0	11	2	17
R2年	0	0	0	1	1	1	2	0	0	1	4	3	13

(41) デング熱, (42) 東部ウマ脳炎, (43) 鳥インフルエンザ (H5N1 及び H7N9 を除く。), (44) ニパウイルス感染症, (45) 日本紅斑熱, (46) 日本脳炎, (47) ハンタウイルス肺症候群, (48) B ウイルス病, (49) 鼻疽, (50) ブルセラ症, (51) ベネズエラウマ脳炎, (52) ヘンドラウイルス感染症, (53) 発しんチフス, (54) ボツリヌス症, (55) マラリア, (56) 野兎病, (57) ライム病, (58) リッサウイルス感染症, (59) リフトバレー熱, (60) 類鼻疽の届出はなかった。

(61) レジオネラ症の届出は 35 例あり, 福島市から 6 例 [23 週 (70 歳代), 24 週 (50 歳代 2 例, 70 歳代), 41 週 (50 歳代, 70 歳代)], 県北から 1 例 [31 週 (40 歳代)], 郡山市から 14 例 [2 週 (80 歳代), 3 週 (60 歳代), 23 週 (60 歳代), 25 週 (40 歳代), 30 週 (60 歳代), 33 週 (40 歳代), 34 週 (50 歳代), 37 週 (60 歳代), 40 週 (50 歳代), 42 週 (80 歳代), 43 週 (60 歳代) 47 週 (40 歳代), 49 週 (80 歳代), 52 週 (70 歳代)], 県中から 2 例 [23 週 (30 歳代), 42 週 (60 歳代)], 県南から 1 例 [1 週 (90 歳代)], 会津から 3 例 [29 週 (50 歳代), 34 週 (80 歳代), 48 週 (70 歳代)], 相双から 1 例 [25 週 (80 歳代)], いわき市から 7 例 [19 週 (70 歳代), 20 週 (40 歳代), 22 週 (50 歳代), 25 週 (80 歳代), 29 週 (50 歳代, 70 歳代), 46 週 (60 歳代)] であった。

[レジオネラ症\_年別推定感染原因・経路別届出数]

	報告例	推定される感染原因・経路
R4年	35 例	水系感染 (10 例), 塵埃感染 (2 例), その他・不明 (23 例)
R3年	38 例	水系感染 (10 例), 塵埃感染 (3 例), その他・不明 (25 例)
R2年	50 例	水系感染 (9 例), 塵埃感染 (8 例), その他・不明 (33 例)

(62) レプトスピラ症, (63) ロッキー山紅斑熱の届出はなかった。

●五類感染症〔全数把握〕

(64) アメーバ赤痢の届出は6例あり、福島市から2例〔15週(70歳代)、43週(50歳代)〕、郡山市から2例〔18週(50歳代)、49週(40歳代)〕、県中から1例〔29週(50歳代)〕、会津から1例〔39週(60歳代)〕であった。

〔アメーバ赤痢\_年別推定感染原因・経路別届出数〕

	報告例	推定される感染原因・経路
R4年	6例	性的接触(2例)、経口感染(1例)、不明(3例)
R3年	3例	経口感染(1例)、不明(2例)
R2年	6例	性的接触(2例)、不明(4例)

(65) ウイルス性肝炎(E型肝炎及びA型肝炎を除く。)の届出は4例あり、福島市から1例〔6週(30歳代)〕、郡山市から2例〔15週(20歳代)、47週(40歳代)〕、県中から1例〔33週(20歳代)〕であった。

(66) カルバペネム耐性腸内細菌科細菌感染症の届出は33例あり、福島市から5例〔16週(70歳代)、22週(70歳代)、23週(70歳代)、43週(70歳代)、46週(60歳代)〕、県北から2例〔7週(70歳代)、8週(70歳代)〕、郡山市から18例〔9週(70歳代)、18週(60歳代)、20週(80歳代)、23週(70歳代)、24週(80歳代)、28週(60歳代、90歳代)、32週(60歳代)、34週(50歳代)、36週(80歳代、90歳代)、38週(60歳代)、39週(80歳代)、42週(60歳代、70歳代)、43週(70歳代、80歳代)、47週(80歳代)〕、会津から8例〔1週(80歳代)、9週(80歳代)、10週(80歳代)、13週(70歳代)、17週(70歳代)、22週(70歳代)、36週(70歳代)、52週(70歳代)〕であった。

〔カルバペネム耐性腸内細菌科細菌\_年別保健所別届出数〕

	福島市	県北	郡山市	県中	県南	会津	南会津	相双	いわき市	計
R4年	5	2	18	0	0	8	0	0	0	33
R3年	9	1	13	2	0	8	0	0	5	38
R2年	8	1	17	0	2	6	0	0	6	40

(67) 急性弛緩性麻痺の届出はなかった。

(68) 急性脳炎(ウエストナイル脳炎、西部ウマ脳炎、ダニ媒介脳炎、東部ウマ脳炎、日本脳炎、ベネズエラウマ脳炎及びリフトバレー熱を除く。)の届出は1例あり、県北から〔26週(80歳代)〕であった。

(69) クリプトスポリジウム症の届出はなかった。

(70) クロイツフェルト・ヤコブ病の届出は2例あり、全て福島市から〔6週(60歳代)、52週(40歳代)〕であった。

(71) 劇症型溶血性レンサ球菌感染症の届出は10例あり、福島市から2例〔11週(80歳代)、39週(70歳代)〕、県北から1例〔4週(90歳代)〕、郡山市から2例〔31週(60歳代)、52週(80歳代)〕、会津から2例〔30週(40歳代、60歳代)〕、いわき市から3例〔6週(70歳代)、22週(70歳代)〕であった。

週（70歳代）、45週（50歳代）]であった。

(72) 後天性免疫不全症候群の届出は8例あり、福島市から4例〔3週（30歳代：男性、その他）、24週（20歳代：男性、無症候）、25週（70歳代：男性、無症候）、31週（30歳代：男性、無症候）〕、郡山市から1例〔24週（30歳代：男性、AIDS）〕、会津から1例〔17週（60歳代：女性、AIDS）〕、いわき市から2例〔15週（30歳代：男性、無症候）、39週（60歳代：男性、無症候）〕であった。

〔後天性免疫不全症候群\_年別推定感染原因・経路別届出数〕

	報告例	推定される感染原因・経路
R4年	8例	性的接触（異性間4例、同性間3例）、不明（1例）
R3年	6例	性的接触（異性間2例、同性間3例）、不明（1例）
R2年	3例	性的接触（異性間1例、同性間1例）、不明（1例）

(73) ジアルジア症の届出はなかった。

(74) 侵襲性インフルエンザ菌感染症の届出は2例あり、県北から1例〔18週（50歳代）〕、会津から1例〔47週（70歳代）〕であった。

(75) 侵襲性髄膜炎菌感染症の届出はなかった。

(76) 侵襲性肺炎球菌感染症の届出は20例あり、福島市から3例〔1週（90歳代）、43週（60歳代）、49週（70歳代）〕、県北から2例〔2週（90歳代）、11週（50歳代）〕、郡山市から6例〔18週（80歳代）、21週（50歳代）、28週（70歳代）、39週（50歳代）、47週（学童）、49週（30歳代）〕、県中から1例〔13週（80歳代）〕、会津から1例〔45週（幼児）〕、南会津から1例〔1週（90歳代）〕、相双から1例〔14週（乳児）〕、いわき市から5例〔1週（幼児）、35週（60歳代）、44週（40歳代）、45週（50歳代）、48週（70歳代）〕であった。

(77) 水痘（入院例に限る。）の届出は4例あり、福島市から2例〔30週（20歳代）、44週（20歳代）〕、会津から1例〔46週（学童）〕、いわき市から1例〔38週（10歳代）〕であった。

(78) 先天性風しん症候群の届出はなかった。

(79) 梅毒の届出は160例であった。

〔梅毒\_年別保健所別届出数〕

	福島市	県北	郡山市	県中	県南	会津	南会津	相双	いわき市	計
R4年	15	7	61	7	7	8	0	7	48	160
R3年	9	3	38	3	8	7	0	2	34	104
R2年	10	1	42	1	4	0	0	6	16	80

〔梅毒\_年別年齢群別届出数〕

	0-9歳	10-19歳	20-29歳	30-39歳	40-49歳	50-59歳	60-69歳	70歳以上	計
R4年	0	5	27	38	42	25	12	11	160
R3年	1	2	33	28	22	6	4	8	104
R2年	0	1	18	18	23	15	2	3	80

〔梅毒\_年別推定感染原因・経路別届出数〕

	報告例	推定される感染原因・経路
R4年	160例	性的接触（異性間113例，同性間3例，詳細不明21例）， その他・不明（23例）
R3年	104例	性的接触（異性間84例，同性間1例，詳細不明5例）， 母子感染（2例），その他・不明（12例）
R2年	80例	性的接触（異性間62例，詳細不明7例）， 不明（11例）

(80) 播種性クリプトコックス症の届出は1例あり，福島市から〔28週（80歳代）〕であった。

(81) 破傷風の届出は1例あり，福島市から〔42週（90歳代）〕であった。

(82) バンコマイシン耐性黄色ブドウ球菌感染症，(83) バンコマイシン耐性腸球菌感染症の届出はなかった。

(84) 百日咳の届出は45例であった。

〔百日咳\_年別保健所別届出数〕

	福島市	県北	郡山市	県中	県南	会津	南会津	相双	いわき市	計
R4年	0	44	1	0	0	0	0	0	0	45
R3年	0	106	0	1	0	0	0	0	1	108
R2年	6	0	13	6	0	1	0	13	0	39

〔百日咳\_年別年齢群別届出数〕

	0-9歳	10-19歳	20-29歳	30-39歳	40-49歳	50-59歳	60-69歳	70歳以上	計
R4年	42	2	0	0	1	0	0	0	45
R3年	96	5	1	3	1	1	0	1	108
R2年	12	16	1	4	5	0	0	1	39

(85) 風しん，(86) 麻しん，(87) 薬剤耐性アシネトバクター感染症の届出はなかった。

●新型インフルエンザ等感染症〔全数把握〕

(112) 新型インフルエンザ, (113) 再興型インフルエンザの報告はなかった.

(114) 新型コロナウイルス感染症の届出は 335648 例であった。

(115) 再興型新型コロナウイルス感染症の報告はなかった.

〔新型コロナウイルス\_保健所別届出数〕

第 1 週～第 31 週 (医療機関管轄保健所)

	福島市	県北	郡山市	県中	県南	会津	南会津	相双	いわき市	計
R4年	12907	7041	21471	8907	6461	12722	694	4691	16622	91516

第 32 週～第 38 週 (居住地管轄保健所)

	福島市	県北	郡山市	県中	県南	会津	南会津	相双	いわき市	県外	計
R4年	12195	7389	16530	7811	5657	10078	756	4041	18776	211	83444

第 39 週～第 52 週 (医療機関管轄保健所)

	福島市	県北	郡山市	県中	県南	会津	南会津	相双	いわき市	陽性者登録センター	計
R4年	18600	13423	28711	15040	11138	18525	1267	6879	18733	28372	160688

〔新型コロナウイルス\_年齢群別届出数〕

	0-9 歳	10-19 歳	20-29 歳	30-39 歳	40-49 歳	50-59 歳	60-69 歳	70 歳以上	不明	計
R4年	52883	51704	38566	51630	50272	32641	25005	32946	1	335648

●指定感染症〔全数把握〕

該当なし



●新型インフルエンザ等感染症〔全数把握〕

(112) 新型インフルエンザ, (113) 再興型インフルエンザの報告はなかった.

(114) 新型コロナウイルス感染症の届出は 335648 例であった。

(115) 再興型新型コロナウイルス感染症の報告はなかった.

〔新型コロナウイルス\_保健所別届出数〕

第 1 週～第 31 週 (医療機関管轄保健所)

	福島市	県北	郡山市	県中	県南	会津	南会津	相双	いわき市	計
R4年	12907	7041	21471	8907	6461	12722	694	4691	16622	91516

第 32 週～第 38 週 (居住地管轄保健所)

	福島市	県北	郡山市	県中	県南	会津	南会津	相双	いわき市	県外	計
R4年	12195	7389	16530	7811	5657	10078	756	4041	18776	211	83444

第 39 週～第 52 週 (医療機関管轄保健所)

	福島市	県北	郡山市	県中	県南	会津	南会津	相双	いわき市	陽性者登録センター	計
R4年	18600	13423	28711	15040	11138	18525	1267	6879	18733	28372	160688

〔新型コロナウイルス\_年齢群別届出数〕

	0-9 歳	10-19 歳	20-29 歳	30-39 歳	40-49 歳	50-59 歳	60-69 歳	70 歳以上	不明	計
R4年	52883	51704	38566	51630	50272	32641	25005	32946	1	335648

●指定感染症〔全数把握〕

該当なし

(2) 一～五類、新型インフルエンザ等感染症、指定感染症全数把握報告調査結果

対象疾患		全 国			福 島 県		
		令和4年*	令和3年	令和2年	令和4年*	令和3年	令和2年
一類	エボラ出血熱						
	クリミア・コンゴ出血熱						
	痘そう						
	南米出血熱						
	ペスト						
	マールブルグ病						
二類	ラッサ熱						
	急性灰白髄炎						
	結核	14,530	16,299	17,786	118	131	186
	ジフテリア						
	重症急性呼吸器症候群(※1)						
	中東呼吸器症候群(※2)						
三類	鳥インフルエンザ(H5N1)						
	鳥インフルエンザ(H7N9)						
	コレラ	1		1			
	細菌性赤痢	16	7	87			1
	腸管出血性大腸菌感染症	3,352	3,243	3,094	69	50	33
	腸チフス	17	4	21			
四類	パラチフス	9		7			
	E型肝炎	428	460	454	1	5	3
	ウエストナイル熱						
	A型肝炎	68	71	120	1	1	2
	エキノコックス症	26	35	24			
	黄熱						
	オウム病	12	9	7		1	
	オムスク出血熱						
	回帰熱	25	10	15			
	キャサヌル森林病						
	Q熱		1				
	狂犬病			1			
	コクシジオイデス症	2		6	1		
	サル痘	7					
	ジカウイルス感染症			1			
	重症熱性血小板減少症候群(※3)	118	110	78			
	腎症候性出血熱						
	西部ウマ脳炎						
	ダニ媒介脳炎						
	炭疽						
	チクングニア熱	6		3			
	つつが虫病	481	544	538	25	17	13
	デング熱	99	8	45			
	東部ウマ脳炎						
	鳥インフルエンザ(※4)						
	ニパウイルス感染症						
	日本紅斑熱	460	490	422			
	日本脳炎	5	3	5			
	ハンタウイルス肺症候群						
	Bウイルス病						
	鼻疽						
	ブルセラ症	1	1	2			
	ベネズエラウマ脳炎						
ヘンドラウイルス感染症							
発しんチフス							
ボツリヌス症	1	5	4				
マラリア	31	30	21				
野兎病							
ライム病	14	23	27				
リッサウイルス感染症							
リフトバレー熱							
類鼻疽	2		1				
レジオネラ症	2,129	2,133	2,059	35	38	50	
レプトスピラ症	37	34	17				
ロッキー山紅斑熱							

対象疾患		全国			福島県		
		令和4年*	令和3年	令和2年	令和4年*	令和3年	令和2年
五類	アメーバ赤痢	529	537	611	6	3	6
	ウイルス性肝炎（A・E型を除く）	202	203	246	4		2
	カルバペネム耐性腸内細菌科細菌感染症	1,965	2,066	1,956	33	38	40
	急性弛緩性麻痺	40	25	34			
	急性脳炎(※5)	386	338	491	1		5
	クリプトスポリジウム症	7	5	6			
	クロイツフェルト・ヤコブ病	166	179	157	2	4	2
	劇症型溶血性レンサ球菌感染症	732	622	718	10	9	13
	後天性免疫不全症候群	863	1,053	1,094	8	6	3
	ジアルジア症	32	32	28			
	侵襲性インフルエンザ菌感染症	206	194	253	2		1
	侵襲性髄膜炎菌感染症	8	1	14			
	侵襲性肺炎球菌感染症	1,319	1,405	1,655	20	16	23
	水痘（入院例に限る。）	325	301	362	4	3	2
	先天性風しん症候群		1	1			1
	梅毒	12,966	7,978	5,867	160	104	80
	播種性クリプトコックス症	153	163	152	1	3	2
	破傷風	95	93	104	1		2
	バンコマイシン耐性黄色ブドウ球菌感染症						
	バンコマイシン耐性腸球菌感染症	131	124	136			
百日咳	499	707	2,819	45	108	39	
風しん	15	12	101				
麻しん	6	6	10				
薬剤耐性アシネトバクター感染症	14	6	10				
新型インフルエンザ等	新型インフルエンザ						
	再興型インフルエンザ						
	新型コロナウイルス感染症(※7)				335,648	7,697	
	再興型新型コロナウイルス感染症						
指定感染症	新型コロナウイルス感染症(※6)				819	1,010	

\* 令和4年のデータは未確定です

(※1) 病原体がSARSコロナウイルスであるものに限る

(※2) 病原体がMERSコロナウイルスであるものに限る

(※3) 病原体がSFTSウイルスであるものに限る

(※4) H5N1及びH7N9を除く

(※5) ウエストナイル脳炎，西部ウマ脳炎，ダニ媒介脳炎，東部ウマ脳炎，日本脳炎，ベネズエラウマ脳炎及びリフトバレー熱を除く

(※6) 令和2年2月1日より調査開始(令和3年2月12日まで)

(※7) 令和3年2月13日より調査開始

### (3) 五類感染症定点把握対象結果報告

#### ● 五類感染症対象疾患（定点把握）

\*令和4年のデータは未確定です

- (98) インフルエンザ〔鳥インフルエンザ及び新型インフルエンザ等感染症を除く。〕 (83 インフルエンザ定点)
- (88) RS ウイルス感染症 (50 小児科定点)
- (89) 咽頭結膜熱 (50 小児科定点)
- (90) A 群溶血性レンサ球菌咽頭炎 (50 小児科定点)
- (91) 感染性胃腸炎 (50 小児科定点)
- (92) 水痘 (50 小児科定点)
- (93) 手足口病 (50 小児科定点)
- (94) 伝染性紅斑 (50 小児科定点)
- (95) 突発性発しん (50 小児科定点)
- (96) ヘルパンギーナ (50 小児科定点)
- (97) 流行性耳下腺炎 (50 小児科定点)
- (99) 急性出血性結膜炎 (13 眼科定点)
- (100) 流行性角結膜炎 (13 眼科定点)
- (105) クラミジア肺炎〔オウム病を除く。〕 (7 基幹定点)
- (106) 細菌性髄膜炎 (7 基幹定点)
- (108) マイコプラズマ肺炎 (7 基幹定点)
- (109) 無菌性髄膜炎 (7 基幹定点)
- (98) インフルエンザ〔鳥インフルエンザ及び新型インフルエンザ等感染症を除く。〕(入院) (7 基幹定点)
- (91) 感染性胃腸炎（病原体がロタウイルスであるものに限る。） (7 基幹定点)
- (101) 性器クラミジア感染症 (17 STD 定点)
- (102) 性器ヘルペスウイルス感染症 (17 STD 定点)
- (103) 尖圭コンジローマ (17 STD 定点)
- (104) 淋菌感染症 (17 STD 定点)
- (107) ペニシリン耐性肺炎球菌感染症 (7 基幹定点)
- (110) メチシリン耐性黄色ブドウ球菌感染症 (7 基幹定点)
- (111) 薬剤耐性緑膿菌感染症 (7 基幹定点)

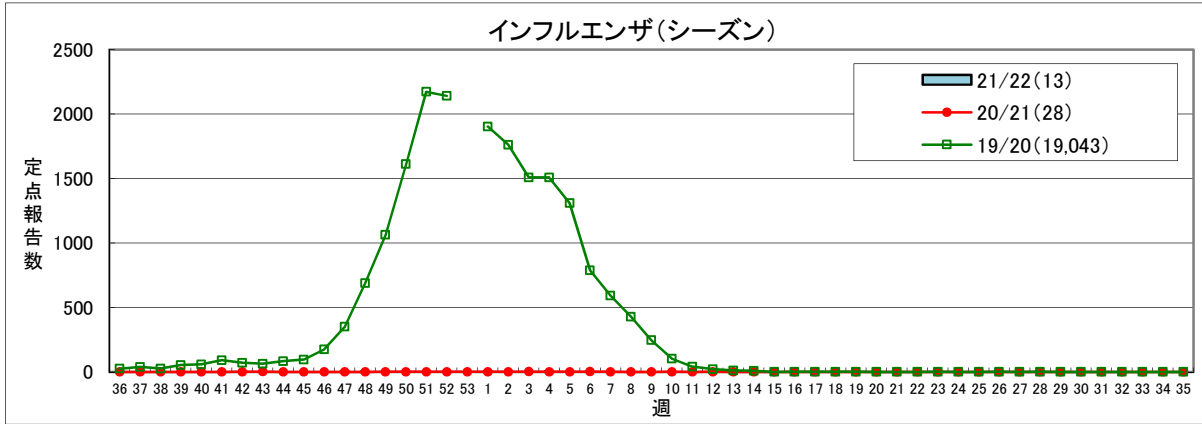
週報対象疾患\*

月報対象疾患\*

#### ● 五類感染症（定点把握）患者地域別定点医療機関数

	インフルエンザ <sup>※</sup> 定点	小児科定点	眼科定点	基幹定点	STD 定点
福島市	12	7	2	1	3
県北	9	5	2	0	2
郡山市	13	8	2	1	3
県中	10	6	1	0	2
県南	7	4	1	1	1
会津	10	6	2	1	2
南会津	3	2	0	1	0
相双	6	4	1	1	1
いわき市	13	8	2	1	3
計	83	50	13	7	17

(98) インフルエンザ(鳥インフルエンザ及び新型インフルエンザ等感染症を除く)



インフルエンザ (83インフルエンザ定点)

21/22シーズンの定点からの年間報告数は13人であり、例年より大幅に減少した。1定点あたりの報告数が流行開始の目安となる1.00を超えることはなかった。迅速診断キットの結果報告は、A型が約7割であった。

定点あたり 1.0未満 1.0～ 10.0～ 30.0～

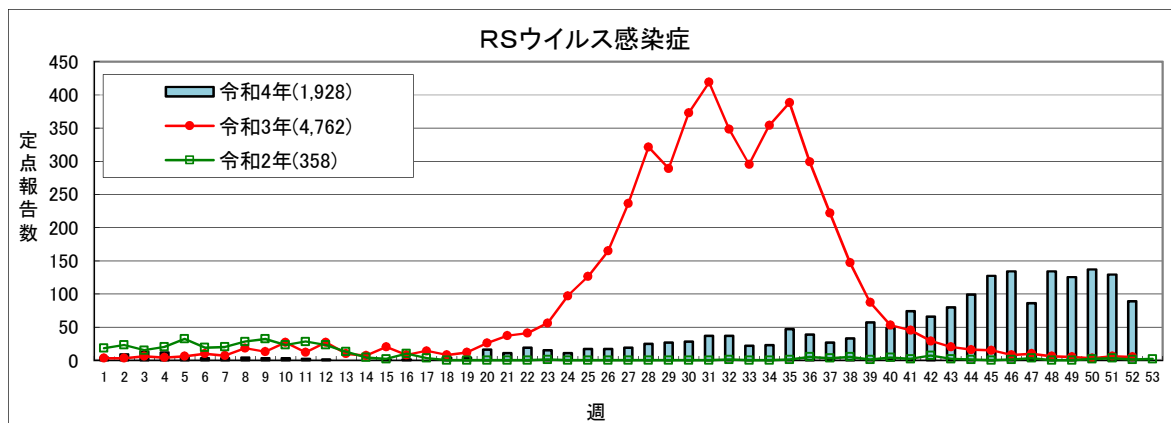
21/22シーズン 報告数

週	36w	37w	38w	39w	40w	41w	42w	43w	44w	45w	46w	47w	48w	49w	50w	51w	52w	53w	1w	2w	3w	4w	5w	6w	7w	8w	9w
福島市	0	0	0	0	0	0	0	0	0	0	0	0	0	1	0	0	0	-	0	0	0	0	0	0	0	0	
県北	0	0	0	0	0	0	0	0	0	0	0	0	1	2	0	0	0	-	0	0	0	0	0	0	0	0	
郡山市	0	0	0	0	0	0	0	0	0	0	0	0	0	0	0	1	0	-	0	0	0	0	0	0	0	0	
県中	0	0	0	0	0	0	0	0	0	0	0	0	0	0	0	0	0	-	0	0	0	0	0	0	0	0	
県南	0	0	0	0	0	0	0	0	0	0	0	0	0	0	0	0	0	-	0	0	0	0	0	0	0	0	
会津	0	0	0	0	0	0	0	0	0	0	0	0	0	0	0	0	1	-	0	0	0	0	0	0	0	0	
南会津	0	0	0	0	0	0	0	0	0	0	0	0	0	0	0	0	0	-	0	0	0	0	0	0	0	0	
相双	0	0	0	0	0	0	0	0	0	0	0	0	0	0	0	0	0	-	1	0	0	0	0	0	0	0	
いわき市	0	0	0	0	0	0	0	0	0	0	0	0	0	0	0	0	0	-	0	0	0	4	0	0	0	0	
21/22	0	0	0	0	0	0	0	0	0	0	0	1	2	1	0	1	1	-	1	0	0	4	0	0	0	0	
20/21	0	0	0	0	0	0	1	3	0	0	0	0	0	1	2	2	2	2	1	2	3	2	1	3	1	0	
19/20	25	38	26	54	59	91	70	63	83	96	174	350	688	1063	1611	2172	2141	-	1903	1762	1508	1509	1309	788	592	428	246
週	10w	11w	12w	13w	14w	15w	16w	17w	18w	19w	20w	21w	22w	23w	24w	25w	26w	27w	28w	29w	30w	31w	32w	33w	34w	35w	合計
福島市	0	0	0	0	0	0	0	0	0	0	1	0	0	0	0	0	0	0	0	0	0	0	0	0	0	0	2
県北	0	0	0	0	0	0	0	0	0	0	0	0	0	0	0	0	0	0	0	0	0	0	0	0	0	0	3
郡山市	0	0	0	0	0	0	0	0	0	0	0	0	0	0	0	0	0	0	0	0	0	0	0	0	0	0	1
県中	0	0	0	0	0	0	0	0	0	0	0	0	0	0	0	0	0	0	0	0	0	0	0	0	0	0	0
県南	0	0	0	0	0	0	0	0	0	0	0	0	0	0	0	0	0	0	0	0	0	0	0	0	0	0	0
会津	0	0	0	1	0	0	0	0	0	0	0	0	0	0	0	0	0	0	0	0	0	0	0	0	0	0	2
南会津	0	0	0	0	0	0	0	0	0	0	0	0	0	0	0	0	0	0	0	0	0	0	0	0	0	0	0
相双	0	0	0	0	0	0	0	0	0	0	0	0	0	0	0	0	0	0	0	0	0	0	0	0	0	0	1
いわき市	0	0	0	0	0	0	0	0	0	0	0	0	0	0	0	0	0	0	0	0	0	0	0	0	0	0	4
21/22	0	0	0	1	0	0	0	0	0	0	1	0	0	0	0	0	0	0	0	0	0	0	0	0	0	0	13
20/21	1	0	1	0	0	0	0	0	0	0	0	0	0	0	0	0	0	0	0	0	0	0	0	0	0	0	28
19/20	102	41	22	12	8	0	2	1	1	1	0	0	0	1	0	0	2	0	1	0	0	0	0	0	0	0	19,043

年齢構成

	～5ヶ月	～11ヶ月	1歳	2歳	3歳	4歳	5歳	6歳	7歳	8歳	9歳	～14歳	～19歳	～29歳	～39歳	～49歳	～59歳	～69歳	～79歳	80歳～	合計
21/22	0	0	1	2	1	0	1	0	0	0	0	2	1	1	0	0	0	0	0	4	13
20/21	0	0	0	1	0	0	0	0	0	0	0	1	2	5	5	4	4	2	2	2	28

(88)RSウイルス感染症



RSウイルス感染症（50小児科定点）

定点からの年間報告数は1,928人であった。前年より遅い10月頃から報告数が増加し、第50週（12月12日～12月18日）には137人（定点あたり2.74人）となり、年末まで流行がみられた。

年齢構成では、1歳以下の報告が約5割（50.7%）を占めた。

定点あたり	0.4未満	0.4～	0.8～	1.1～
-------	-------	------	------	------

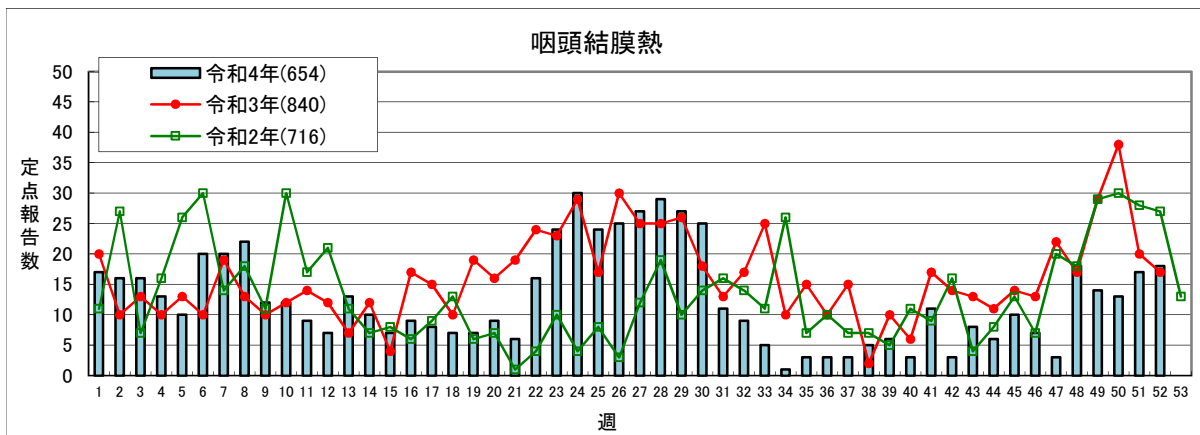
令和4年 報告数

週	1w	2w	3w	4w	5w	6w	7w	8w	9w	10w	11w	12w	13w	14w	15w	16w	17w	18w	19w	20w	21w	22w	23w	24w	25w	26w	27w
福島市	0	0	0	0	0	0	0	0	0	1	0	0	0	0	1	0	0	1	1	6	4	10	3	6	3	6	17
県北郡山市	1	8	12	10	1	0	2	2	0	0	1	0	0	0	0	0	0	2	3	6	5	8	3	4	12	10	1
県中郡南会津	0	0	0	0	0	0	0	0	0	0	0	0	0	0	0	0	0	0	0	0	0	1	0	0	0	0	0
相双いわき市	0	0	0	1	2	2	0	1	0	0	0	0	0	0	0	0	0	0	0	0	0	0	0	0	0	0	0
R4	4	9	13	12	5	3	3	4	3	3	2	1	0	0	1	1	0	4	4	16	11	19	15	11	17	17	19
R3	3	3	6	4	6	10	7	18	13	27	12	27	10	7	20	8	14	8	12	26	37	41	56	97	126	165	236
R2	18	23	15	20	32	19	20	28	32	23	28	23	13	4	2	10	3	0	0	0	0	0	1	0	0	0	0
週	28w	29w	30w	31w	32w	33w	34w	35w	36w	37w	38w	39w	40w	41w	42w	43w	44w	45w	46w	47w	48w	49w	50w	51w	52w	53w	合計
福島市	14	8	9	9	17	4	6	10	2	2	3	4	3	3	7	1	2	3	3	0	11	7	9	18	10	-	224
県北郡山市	9	2	2	3	0	2	5	5	8	5	5	16	12	4	3	9	14	25	27	7	24	19	19	16	9	-	341
県中郡南会津	0	2	1	4	7	0	2	4	8	6	4	8	4	20	18	15	27	25	18	7	40	36	49	20	23	-	357
相双いわき市	0	0	0	0	0	0	1	8	5	1	0	4	2	6	1	4	6	4	2	5	7	3	3	2	-	-	71
R4	2	15	15	21	12	15	2	8	12	5	6	4	14	22	9	22	13	32	33	26	28	23	26	23	15	-	406
R3	0	0	0	0	0	0	0	0	0	0	0	1	0	3	7	7	5	0	0	0	0	0	0	0	0	-	24
R2	0	0	0	0	0	0	4	1	0	1	1	3	1	2	9	8	9	12	20	15	10	19	16	28	23	-	190
R4	0	0	0	0	0	1	0	3	1	1	1	1	1	1	4	3	11	15	19	14	15	5	9	17	6	-	144
R3	25	27	28	37	37	22	23	47	39	27	33	57	49	74	66	80	99	127	134	86	134	125	137	129	89	-	1,928
R2	0	0	0	0	1	0	0	1	5	3	5	1	4	2	7	2	1	0	1	3	0	0	2	3	1	2	358

年齢構成

	～5ヶ月	～11ヶ月	1歳	2歳	3歳	4歳	5歳	6歳	7歳	8歳	9歳	～14歳	～19歳	20歳～	合計
R4	170	173	635	429	252	145	60	22	11	9	2	2	0	18	1,928
R3	391	469	1438	1143	661	348	165	47	16	11	5	6	0	62	4,762

(89) 咽頭結膜熱



咽頭結膜熱 (50小児科定点)

定点からの年間報告数は654人であった。  
年齢構成では、1歳の報告が最も多く、1～2歳が6割以上(65.5%)を占めた。

定点あたり 0.2未満 0.2～ 1.0～ 3.0～

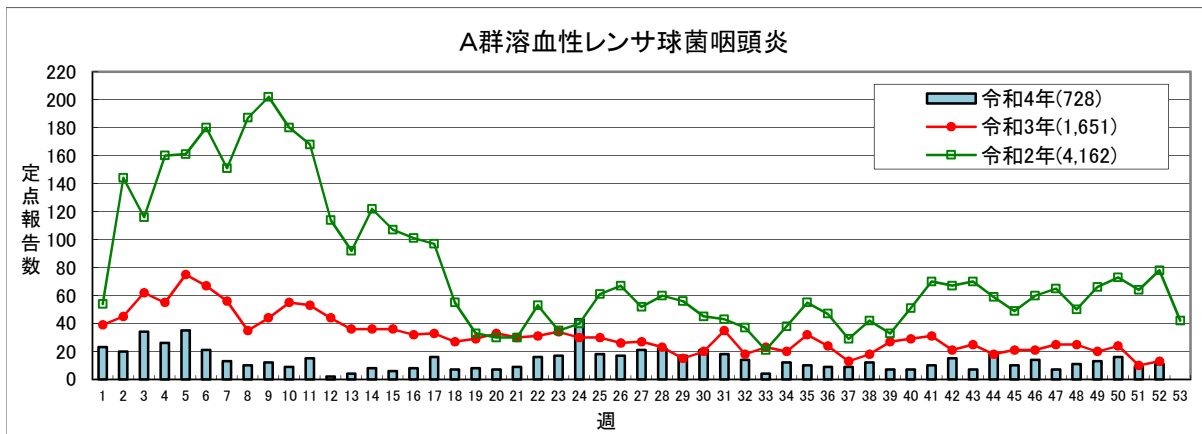
令和4年 報告数

週	1w	2w	3w	4w	5w	6w	7w	8w	9w	10w	11w	12w	13w	14w	15w	16w	17w	18w	19w	20w	21w	22w	23w	24w	25w	26w	27w
福島市	1	0	3	3	2	1	8	5	2	5	3	0	0	0	0	1	0	3	2	1	2	4	5	2	3	3	
県北	0	0	1	2	3	6	2	7	5	0	3	0	3	1	1	1	4	4	2	3	0	0	6	0	5	3	
郡山市	4	8	3	4	4	12	7	8	2	5	3	2	1	6	3	0	1	0	1	2	2	3	5	7	4	1	5
県中	2	1	1	1	0	0	0	0	0	1	0	0	1	0	0	0	0	0	0	0	0	0	0	0	0	3	1
県南	5	0	0	0	0	0	0	0	0	1	0	0	1	0	0	0	0	0	0	1	1	0	1	0	0	0	0
会津	3	4	4	3	0	1	2	0	1	0	0	4	4	3	3	2	3	0	1	1	2	5	7	5	4	10	11
南会津	0	0	0	0	0	0	0	0	0	0	0	0	0	0	0	0	0	0	0	0	0	0	0	0	0	0	0
相双	1	3	3	0	1	0	1	2	2	0	0	1	3	0	0	4	0	0	1	1	0	6	6	3	5	1	3
いわき市	1	0	1	0	0	0	0	0	0	0	0	0	0	0	0	1	0	0	0	0	0	0	1	4	9	2	1
R4	17	16	16	13	10	20	20	22	12	12	9	7	13	10	7	9	8	7	7	9	6	16	24	30	24	25	27
R3	20	10	13	10	13	10	19	13	10	12	14	12	7	12	4	17	15	10	19	16	19	24	23	29	17	30	25
R2	11	27	7	16	26	30	14	18	11	30	17	21	11	7	8	6	9	13	6	7	1	4	10	4	8	3	12
週	28w	29w	30w	31w	32w	33w	34w	35w	36w	37w	38w	39w	40w	41w	42w	43w	44w	45w	46w	47w	48w	49w	50w	51w	52w	53w	合計
福島市	6	0	4	1	4	0	0	0	1	1	0	1	0	0	0	0	0	0	0	0	1	3	3	2	1	-	88
県北	1	5	1	1	0	3	0	0	0	0	0	0	0	0	0	0	0	2	0	0	0	0	1	3	0	-	79
郡山市	5	12	12	3	1	0	0	1	2	1	2	4	1	8	1	4	2	4	3	1	10	8	2	4	11	-	205
県中	0	0	0	2	0	1	1	0	0	0	0	1	0	0	1	0	0	0	0	0	1	0	2	0	0	-	20
県南	1	2	0	0	0	1	0	0	0	0	0	0	0	0	0	0	1	0	1	0	0	0	0	0	0	-	16
会津	11	6	5	3	2	0	0	1	0	0	3	0	1	1	2	0	2	3	0	0	4	2	5	5	3	-	142
南会津	0	0	0	0	0	0	0	0	0	0	0	0	0	0	0	0	0	0	0	0	0	0	0	0	0	-	0
相双	2	1	1	0	2	0	0	0	0	0	0	0	1	1	0	3	1	1	3	1	2	1	0	3	2	-	72
いわき市	3	1	2	1	0	0	0	1	0	1	0	0	0	1	0	0	0	0	0	1	0	0	0	0	1	-	32
R4	29	27	25	11	9	5	1	3	3	3	5	6	3	11	3	8	6	10	7	3	18	14	13	17	18	-	654
R3	25	26	18	13	17	25	10	15	10	15	2	10	6	17	14	13	11	14	13	22	17	29	38	20	17	-	840
R2	19	10	14	16	14	11	26	7	10	7	7	5	11	9	16	4	8	13	7	20	18	29	30	28	27	13	716

年齢構成

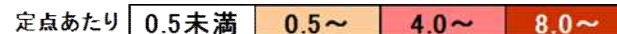
	～5ヶ月	～11ヶ月	1歳	2歳	3歳	4歳	5歳	6歳	7歳	8歳	9歳	～14歳	～19歳	20歳～	合計
R4	4	53	306	122	55	34	22	11	8	8	2	4	1	24	654
R3	5	88	413	148	70	42	21	12	5	5	2	16	0	13	840

(90)A群溶血性レンサ球菌咽頭炎



A群溶血性レンサ球菌咽頭炎 (50小児科定点)

定点からの年間報告数は728人であった。前年より約5割(55.9%)減少した。  
年齢構成では、2～5歳の報告が約5割(51.6%)を占めた。



令和4年 報告数

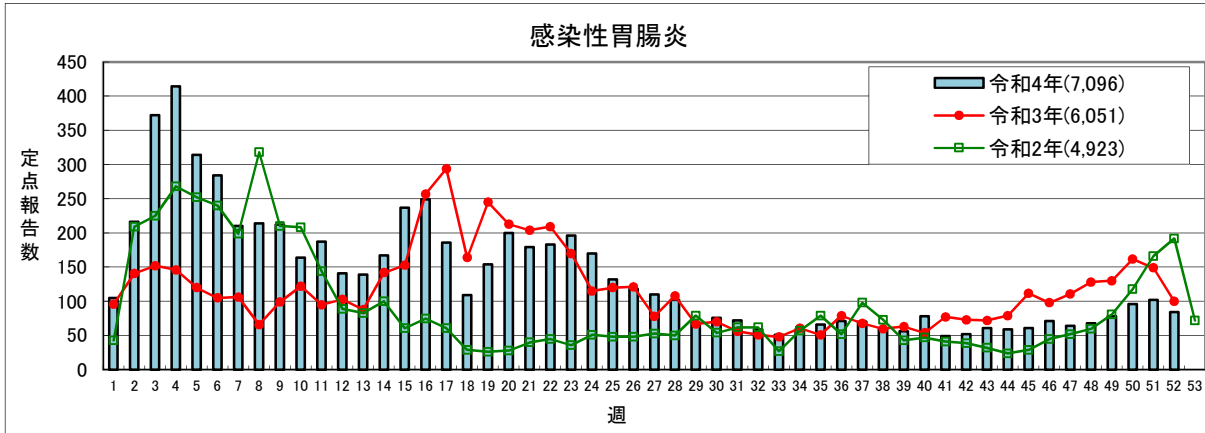
週	1w	2w	3w	4w	5w	6w	7w	8w	9w	10w	11w	12w	13w	14w	15w	16w	17w	18w	19w	20w	21w	22w	23w	24w	25w	26w	27w
福島市	1	0	0	0	2	0	0	0	0	1	0	0	1	0	2	0	0	0	0	1	0	0	1	2	1	3	0
県北郡山市	1	0	1	1	2	1	4	3	3	0	1	0	0	0	1	1	1	2	5	1	0	4	0	7	1	1	3
県中	6	3	15	8	18	5	3	0	0	1	2	0	0	0	0	2	2	0	0	0	2	6	6	8	4	2	3
県南	2	0	1	4	6	4	2	3	2	2	4	1	1	0	1	1	1	0	0	1	3	0	0	1	2	0	0
会津	0	0	1	1	1	0	0	1	2	0	0	0	0	0	0	0	0	3	1	1	0	0	1	0	0	1	0
南会津	10	15	10	11	5	8	4	2	3	2	8	1	1	4	2	4	7	1	2	2	3	4	8	17	10	7	15
相双	0	0	1	0	0	1	0	0	0	0	0	0	0	0	0	0	0	1	0	0	0	0	0	0	0	0	0
いわき市	0	0	1	0	1	0	0	0	0	0	0	0	1	1	0	0	1	0	0	0	0	0	0	1	0	0	0
いわき市	3	2	4	1	0	2	0	1	2	3	0	0	0	3	0	0	4	0	0	1	1	2	1	7	0	3	0
R4	23	20	34	26	35	21	13	10	12	9	15	2	4	8	6	8	16	7	8	7	9	16	17	43	18	17	21
R3	39	45	62	55	75	67	56	35	44	55	53	44	36	36	36	32	33	27	29	33	30	31	34	30	30	26	27
R2	54	144	116	160	161	180	151	187	202	180	168	114	92	122	107	101	97	55	33	30	30	53	35	40	61	67	52
週	28w	29w	30w	31w	32w	33w	34w	35w	36w	37w	38w	39w	40w	41w	42w	43w	44w	45w	46w	47w	48w	49w	50w	51w	52w	53w	合計
福島市	4	1	2	0	0	0	0	1	0	0	0	0	0	0	1	0	0	0	0	0	0	0	1	0	0	-	25
県北郡山市	0	0	0	0	0	0	2	2	1	0	0	0	0	0	1	0	2	1	2	0	1	0	1	0	1	0	57
県中	4	2	3	1	0	1	1	2	1	0	1	2	1	4	6	5	7	0	1	2	3	3	0	1	1	-	148
県南	1	1	0	0	0	1	1	1	0	0	2	1	0	1	2	0	1	0	2	0	0	0	1	0	0	0	57
会津	1	2	0	0	1	0	0	0	0	0	1	1	0	1	0	0	2	0	1	1	2	1	0	0	0	-	27
南会津	11	10	13	17	10	1	7	1	5	5	5	2	5	3	4	0	3	4	4	4	3	4	8	5	6	-	306
相双	0	0	0	0	0	0	0	0	0	0	0	0	0	0	0	0	0	0	0	0	0	0	0	0	1	-	4
相双	0	0	0	0	1	0	1	1	0	0	0	0	0	0	1	0	0	0	0	0	0	2	0	0	0	-	12
いわき市	1	1	3	0	2	1	0	2	2	4	3	1	1	1	0	2	3	5	4	0	3	2	6	2	3	-	92
R4	22	17	21	18	14	4	12	10	9	9	12	7	7	10	15	7	18	10	14	7	11	13	16	9	11	-	728
R3	23	15	20	35	18	23	20	32	24	13	18	27	29	31	21	25	18	21	21	25	25	20	24	10	13	-	1,651
R2	60	56	45	43	37	21	38	55	47	29	42	33	51	70	67	70	59	49	60	65	50	66	73	64	78	42	4,162

年齢構成

	～5ヶ月	～11ヶ月	1歳	2歳	3歳	4歳	5歳	6歳	7歳	8歳	9歳	～14歳	～19歳	20歳～	合計
R4	1	9	67	78	89	89	120	60	45	39	30	75	11	15	728
R3	1	10	124	151	225	255	246	183	99	85	69	145	15	43	1,651



(91) 感染性胃腸炎



感染性胃腸炎（50小児科定点）

定点からの年間報告数は7,096人であり、第3週（1月17日～1月23日）から第6週（2月7日～2月13日）に定点あたり5.1を超えた。

年齢構成では、1歳の報告が最も多く、1～3歳が約5割（51.5%）を占めた。

定点あたり	5.1未満	5.1～	12.0～	20.0～
-------	-------	------	-------	-------

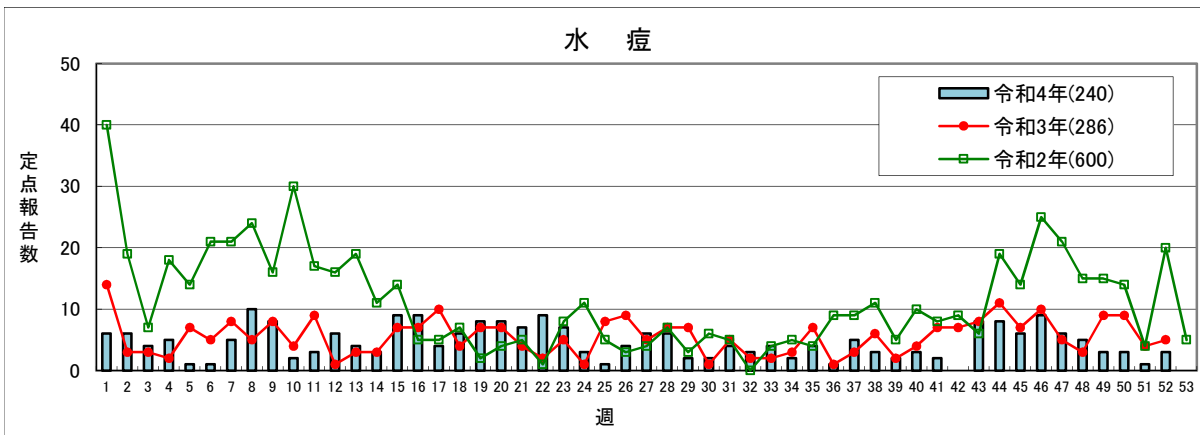
令和4年 報告数

週	1w	2w	3w	4w	5w	6w	7w	8w	9w	10w	11w	12w	13w	14w	15w	16w	17w	18w	19w	20w	21w	22w	23w	24w	25w	26w	27w
福島市	15	24	26	54	19	34	15	19	13	9	24	16	19	21	39	40	53	48	47	47	36	51	52	55	27	26	10
県北	8	23	70	71	55	46	26	21	15	14	15	12	16	23	74	65	39	19	23	38	38	22	24	22	18	10	14
郡山市	8	17	27	45	60	56	68	46	54	62	52	35	29	28	24	53	23	15	23	28	20	23	18	21	26	21	33
県中	22	45	72	52	57	55	33	35	72	27	47	45	38	57	58	44	35	8	29	38	38	25	39	32	19	17	17
県南	9	7	39	57	37	12	15	17	15	24	16	5	6	12	8	7	11	9	5	17	6	7	10	4	4	10	6
会津	13	49	64	68	60	53	32	50	25	16	17	14	17	13	20	18	11	3	7	5	16	14	15	6	7	10	8
南会津	0	0	0	0	1	0	0	1	1	1	0	0	0	1	0	0	2	0	0	0	0	0	0	0	0	0	0
相双	20	43	53	40	13	16	13	14	10	6	6	8	7	5	7	14	8	5	18	23	16	29	24	16	20	11	17
いわき市	10	8	21	27	12	12	8	11	7	5	10	6	7	7	7	8	4	2	2	4	9	12	14	14	11	13	5
R4	105	216	372	414	314	284	210	214	212	164	187	141	139	167	237	249	186	109	154	200	179	183	196	170	132	118	110
R3	96	141	152	146	120	105	106	66	99	122	95	103	88	142	153	257	294	164	245	213	204	209	170	115	120	121	78
R2	43	209	225	268	252	240	199	318	210	208	144	89	83	100	61	75	61	29	26	28	40	45	36	51	48	48	53
週	28w	29w	30w	31w	32w	33w	34w	35w	36w	37w	38w	39w	40w	41w	42w	43w	44w	45w	46w	47w	48w	49w	50w	51w	52w	53w	合計
福島市	24	10	7	17	10	3	4	9	9	10	16	7	22	10	4	7	6	4	7	6	12	9	11	5	22	-	1090
県北	8	7	9	9	7	12	13	8	7	4	7	7	6	3	3	4	4	8	9	11	15	10	10	24	7	-	1,033
郡山市	23	11	28	14	14	14	22	28	24	31	16	19	16	14	17	18	18	19	24	18	21	25	26	17	17	-	1,409
県中	20	18	10	17	17	4	11	13	24	13	12	14	16	11	17	21	15	11	10	15	12	18	11	20	15	-	1,421
県南	11	4	6	1	2	6	2	3	1	4	2	0	3	1	0	0	5	4	9	4	5	7	26	13	3	-	497
会津	5	1	3	0	0	0	0	1	0	3	3	1	7	3	2	2	4	2	0	0	0	2	3	8	9	-	690
南会津	0	0	0	0	0	0	0	0	0	0	0	0	0	0	0	3	0	0	0	0	0	0	0	0	0	0	10
相双	4	13	7	8	9	9	4	0	2	3	3	2	5	5	6	6	6	11	11	8	3	7	9	13	10	-	626
いわき市	7	5	6	6	0	3	3	4	4	2	1	6	3	2	3	0	1	2	1	2	0	0	0	2	1	-	320
R4	102	69	76	72	59	51	59	66	71	70	60	56	78	49	52	61	59	61	71	64	68	78	96	102	84	-	7,096
R3	108	67	70	56	51	48	61	51	79	68	60	63	54	77	73	72	79	112	98	111	128	130	162	149	100	-	6,051
R2	50	79	54	62	62	27	57	79	52	98	73	43	47	41	39	32	24	29	45	52	60	81	118	166	192	72	4,923

年齢構成

	～5ヶ月	～11ヶ月	1歳	2歳	3歳	4歳	5歳	6歳	7歳	8歳	9歳	～14歳	～19歳	20歳～	合計
R4	53	432	1,498	1,151	1,009	682	507	393	256	213	183	488	61	170	7,096
R3	42	336	1,108	850	658	541	509	366	255	209	209	656	89	223	6,051

(92)水痘



水痘（50小児科定点）

定点からの年間報告数は240人であり、前年とほぼ同様の報告数になった。  
年齢構成では、定期接種対象者（1歳の誕生日の前日から3歳の誕生日の前日まで）となる1～2歳の報告は2割（19.6%）であった。

定点あたり 1.0未満 1.0～ 2.0～

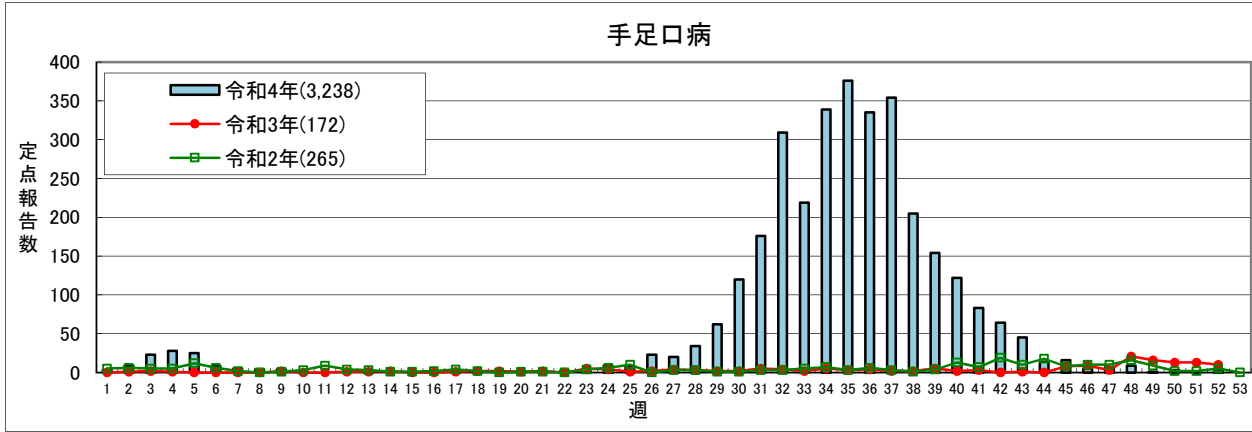
令和4年 報告数

週	1w	2w	3w	4w	5w	6w	7w	8w	9w	10w	11w	12w	13w	14w	15w	16w	17w	18w	19w	20w	21w	22w	23w	24w	25w	26w	27w
福島市	0	0	0	1	0	1	1	1	1	1	0	2	0	1	2	0	0	0	2	1	0	2	0	1	0	3	0
県北	1	0	0	0	0	0	0	0	0	0	1	0	0	1	0	0	0	0	0	2	2	1	2	0	0	0	0
郡山市	0	1	0	1	0	0	2	1	4	0	1	3	1	0	0	0	0	1	2	0	1	2	1	0	0	0	0
県中	2	2	1	0	0	0	1	2	1	0	0	0	2	1	6	3	0	0	0	0	0	1	0	0	0	1	0
県南	2	3	2	0	1	0	0	0	0	1	0	0	0	0	0	0	0	4	1	2	1	0	1	1	0	0	3
会津	0	0	0	2	0	0	0	5	1	0	1	0	0	0	0	2	2	1	0	0	0	2	3	0	0	0	1
南会津	0	0	0	0	0	0	0	0	0	0	0	1	0	0	1	2	0	0	1	2	0	0	0	0	0	0	0
相双	0	0	0	0	0	0	0	0	0	0	0	0	0	0	0	0	0	0	0	0	0	0	0	0	0	0	0
いわき市	1	0	1	1	0	0	1	1	1	0	0	0	1	0	0	2	2	0	2	1	3	1	0	1	1	0	2
R4	6	6	4	5	1	1	5	10	8	2	3	6	4	3	9	9	4	6	8	8	7	9	7	3	1	4	6
R3	14	3	3	2	7	5	8	5	8	4	9	1	3	3	7	7	10	4	7	7	4	2	5	1	8	9	5
R2	40	19	7	18	14	21	21	24	16	30	17	16	19	11	14	5	5	7	2	4	5	1	8	11	5	3	4
週	28w	29w	30w	31w	32w	33w	34w	35w	36w	37w	38w	39w	40w	41w	42w	43w	44w	45w	46w	47w	48w	49w	50w	51w	52w	53w	合計
福島市	2	0	0	1	1	0	0	1	1	0	0	0	0	1	0	1	1	1	2	0	1	0	0	0	0	-	33
県北	2	0	0	0	0	0	1	1	0	1	0	0	0	0	0	0	0	1	1	1	0	0	0	0	0	-	18
郡山市	0	0	0	0	0	2	0	0	0	0	0	0	0	0	0	0	0	0	2	1	0	0	1	0	1	-	28
県中	0	1	1	1	1	1	1	2	0	2	0	0	0	0	0	1	1	2	1	0	1	1	2	0	0	-	42
県南	0	0	1	2	1	0	0	0	0	1	1	1	2	0	0	0	0	1	0	0	1	0	0	0	0	-	33
会津	0	0	0	0	0	0	0	0	0	0	0	0	0	1	0	4	4	0	3	3	2	1	0	1	0	-	39
南会津	2	1	0	0	0	0	0	0	0	0	0	0	0	0	0	0	0	0	0	0	0	0	0	0	0	-	10
相双	0	0	0	0	0	0	0	0	0	0	1	0	0	0	0	0	2	1	0	0	0	0	0	0	1	-	5
いわき市	0	0	0	0	0	1	0	0	0	1	1	1	1	0	0	2	0	0	0	1	0	1	0	0	1	-	32
R4	6	2	2	4	3	4	2	4	1	5	3	2	3	2	0	8	8	6	9	6	5	3	3	1	3	-	240
R3	7	7	1	5	2	2	3	7	1	3	6	2	4	7	7	8	11	7	10	5	3	9	9	4	5	-	286
R2	7	3	6	5	0	4	5	4	9	9	11	5	10	8	9	6	19	14	25	21	15	15	14	4	20	5	600

年齢構成

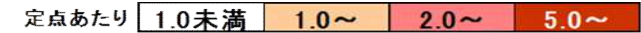
	～5ヶ月	～11ヶ月	1歳	2歳	3歳	4歳	5歳	6歳	7歳	8歳	9歳	～14歳	～19歳	20歳～	合計
R4	1	14	29	18	6	18	18	16	23	22	16	52	5	2	240
R3	2	17	26	13	21	39	39	20	27	24	17	37	2	2	286

(93)手足口病



手足口病 (50小児科定点)

定点からの年間報告数は3,238人であり、前年より約19倍と大幅に増加した。  
年齢構成では、1歳の報告が最も多く、1～3歳が約8割(81.7%)を占めた。



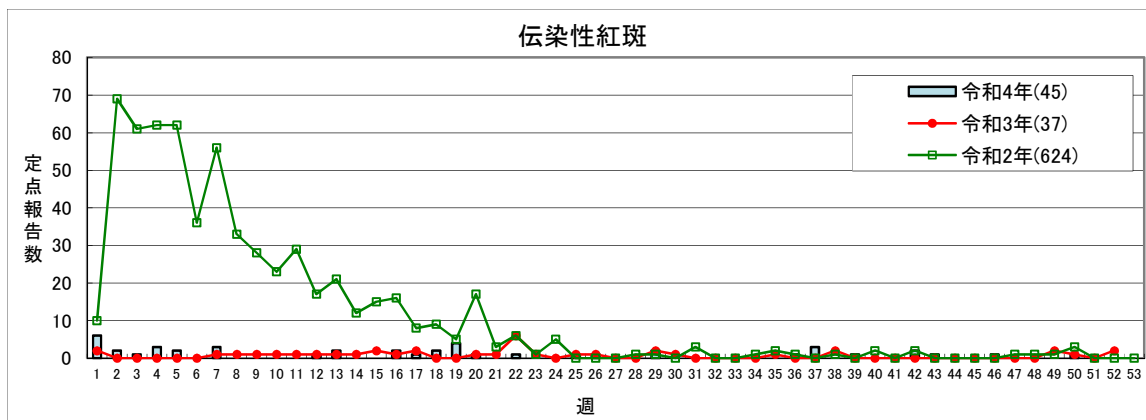
令和4年 報告数

週	1w	2w	3w	4w	5w	6w	7w	8w	9w	10w	11w	12w	13w	14w	15w	16w	17w	18w	19w	20w	21w	22w	23w	24w	25w	26w	27w
福島市	0	0	2	2	5	2	2	1	0	0	0	0	0	0	0	0	1	1	0	0	0	0	1	4	1	3	0
県北	0	1	3	4	5	3	0	0	0	0	0	0	0	0	0	1	0	0	0	0	0	0	0	0	0	4	0
郡山市	1	0	2	0	4	0	1	0	0	0	0	0	0	0	0	0	0	0	0	0	0	1	0	2	6	12	7
県中	0	3	9	1	1	0	2	3	3	0	0	0	1	0	0	0	0	0	0	0	0	1	1	0	1	0	8
県南	1	1	1	4	1	0	0	0	0	0	0	0	0	0	0	0	0	0	0	0	0	0	0	0	0	0	2
会津	0	0	0	0	0	0	0	0	0	0	0	0	0	0	0	0	0	0	0	0	0	0	0	0	0	0	0
南会津	0	0	0	0	0	0	0	0	0	0	0	0	0	0	0	0	0	0	0	0	0	0	0	0	0	0	0
相双	0	1	0	0	0	0	0	0	0	0	0	0	0	0	0	0	0	0	0	0	0	0	0	0	0	2	1
いわき市	1	3	6	17	9	3	0	0	1	2	0	0	0	0	0	0	0	0	0	0	1	1	0	2	1	1	2
R4	3	9	23	28	25	8	5	4	4	2	0	0	1	0	0	1	1	1	0	1	2	2	1	9	8	23	20
R3	0	1	2	1	0	0	0	0	2	0	0	1	1	2	0	0	1	2	2	1	2	0	5	4	1	2	4
R2	5	6	5	5	12	6	2	0	1	3	9	4	3	1	1	2	4	2	0	1	1	0	4	6	10	0	3
週	28w	29w	30w	31w	32w	33w	34w	35w	36w	37w	38w	39w	40w	41w	42w	43w	44w	45w	46w	47w	48w	49w	50w	51w	52w	53w	合計
福島市	1	3	17	35	85	19	81	115	71	77	44	35	20	7	10	6	7	3	1	1	0	0	1	1	0	-	665
県北	1	1	4	3	14	14	15	32	33	62	23	18	23	12	19	15	3	3	0	0	0	0	0	0	1	-	317
郡山市	9	36	39	32	24	50	44	29	22	33	21	13	1	4	4	3	2	1	0	0	4	0	1	0	2	-	410
県中	11	11	27	23	34	15	23	24	35	20	11	16	9	12	7	6	1	2	1	3	0	0	0	0	0	-	326
県南	9	1	7	8	12	10	13	7	9	6	7	3	4	1	0	0	0	0	1	1	5	1	0	0	1	-	116
会津	0	0	0	28	60	64	94	89	69	69	29	17	15	4	4	5	1	0	2	0	0	0	0	0	0	-	550
南会津	0	5	2	3	3	3	0	0	1	0	1	4	2	0	2	1	0	0	0	0	0	0	0	0	0	-	27
相双	0	0	3	2	13	16	30	25	42	46	39	24	25	13	4	5	0	6	0	2	0	0	1	0	0	-	300
いわき市	3	5	21	42	64	28	39	55	53	41	30	24	23	30	14	4	0	1	0	0	0	0	0	0	0	-	527
R4	34	62	120	176	309	219	339	376	335	354	205	154	122	83	64	45	14	16	5	7	9	1	3	1	4	-	3,238
R3	3	2	2	5	4	2	5	3	4	2	2	5	2	3	0	1	0	8	9	3	21	16	13	13	10	-	172
R2	3	1	1	3	3	5	7	3	6	3	1	4	13	7	19	10	18	8	10	10	16	9	2	2	5	0	265

年齢構成

	～5ヶ月	～11ヶ月	1歳	2歳	3歳	4歳	5歳	6歳	7歳	8歳	9歳	～14歳	～19歳	20歳～	合計
R4	22	272	1367	879	398	129	75	27	25	12	8	13	1	10	3,238
R3	2	8	96	29	17	7	7	2	0	0	1	2	0	1	172

(94) 伝染性紅斑



伝染性紅斑（50小児科定点）

定点からの年間報告数は45人であり、前年とほぼ同様の報告数となった。

年齢構成では、1歳の報告が最も多く2割（20%）を占めた。

定点あたり **0.5未満** **0.5～** **1.0～** **2.0～**

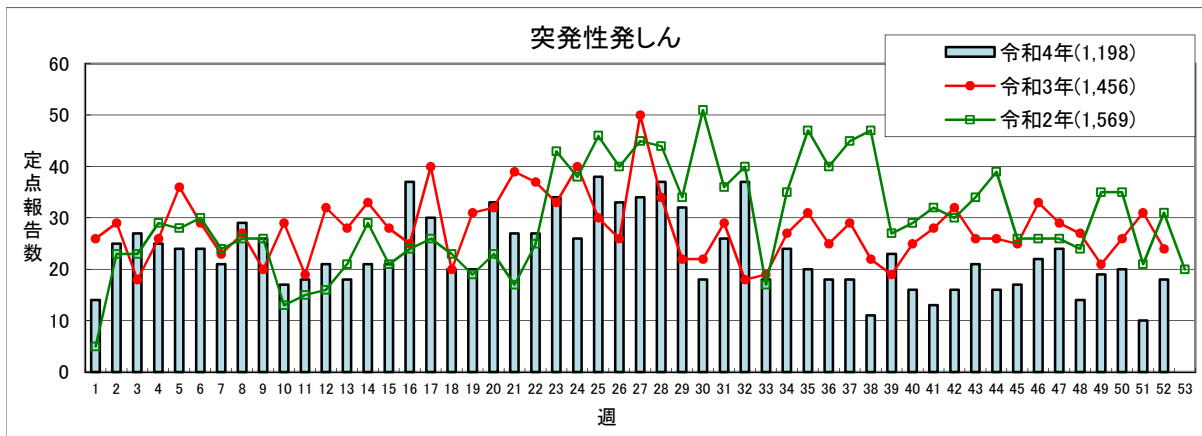
令和4年 報告数

週	1w	2w	3w	4w	5w	6w	7w	8w	9w	10w	11w	12w	13w	14w	15w	16w	17w	18w	19w	20w	21w	22w	23w	24w	25w	26w	27w	
福島市	0	0	0	0	0	0	0	0	0	0	0	0	0	0	0	2	1	0	0	0	0	0	0	0	0	0	0	
県北	2	0	0	0	0	0	1	0	0	0	0	0	0	0	0	0	0	2	4	0	0	0	0	0	1	0		
郡山市	0	0	0	0	0	0	0	0	0	0	0	0	2	0	0	0	0	0	0	0	0	0	0	0	0	0		
県中	0	0	0	0	0	0	1	0	0	0	0	0	0	0	0	0	0	0	0	0	0	0	0	0	0	0		
県南	0	0	0	0	0	0	0	0	0	0	0	0	0	0	0	0	0	0	0	0	0	0	0	0	0	0		
会津	3	2	1	3	2	0	0	0	0	0	0	0	0	0	0	0	0	0	0	1	0	0	0	0	0	0		
南会津	0	0	0	0	0	0	0	0	0	0	0	0	0	0	0	0	0	0	0	0	0	0	0	0	0	0		
相双	0	0	0	0	0	0	0	0	0	0	0	0	0	0	0	0	0	0	0	0	0	0	0	0	0	0		
いわき市	1	0	0	0	0	0	1	0	0	0	0	1	0	0	0	0	0	0	0	0	0	1	0	0	0	1		
R4	6	2	1	3	2	0	3	0	0	0	0	1	2	0	0	2	1	2	4	1	0	1	0	0	1	1		
R3	2	0	0	0	0	0	1	1	1	1	1	1	1	1	2	1	2	0	0	1	1	6	1	0	1	1		
R2	10	69	61	62	62	36	56	33	28	23	29	17	21	12	15	16	8	9	5	17	3	6	1	5	0	0		
週	28w	29w	30w	31w	32w	33w	34w	35w	36w	37w	38w	39w	40w	41w	42w	43w	44w	45w	46w	47w	48w	49w	50w	51w	52w	53w	合計	
福島市	0	1	0	0	0	0	0	0	0	0	0	0	0	0	0	0	0	0	0	0	0	0	0	0	0	-	4	
県北	0	0	0	0	0	0	0	0	0	2	0	0	0	0	1	0	0	0	0	0	0	0	0	0	0	0	-	13
郡山市	0	0	0	0	0	0	0	0	0	0	0	0	0	0	0	0	0	0	0	0	0	0	0	0	0	0	-	2
県中	0	0	0	0	0	0	0	0	0	1	0	1	0	0	0	0	0	0	0	0	0	0	0	0	0	0	-	3
県南	0	0	0	0	0	0	0	0	0	0	0	0	0	0	0	0	0	0	0	0	0	0	0	0	0	0	-	0
会津	0	0	0	0	0	0	0	0	1	0	0	0	0	0	1	0	0	0	0	0	0	0	1	0	0	0	-	15
南会津	0	0	0	0	0	0	0	0	0	0	0	0	0	0	0	0	0	0	0	0	0	0	0	0	0	0	-	0
相双	0	0	0	0	0	0	0	0	0	0	0	0	0	0	0	1	0	0	1	0	0	0	0	0	0	0	-	2
いわき市	0	1	0	0	0	0	0	0	0	0	0	0	0	0	0	0	0	0	0	0	0	0	0	0	0	0	-	6
R4	0	2	0	0	0	0	0	0	1	3	0	1	0	0	2	1	0	0	1	0	0	0	1	0	0	0	-	45
R3	0	2	1	0	0	0	0	1	0	0	2	0	0	0	0	0	0	0	0	0	0	2	1	0	2	-	37	
R2	1	1	0	3	0	0	1	2	1	0	1	0	2	0	2	0	0	0	0	1	1	1	3	0	0	0	624	

年齢構成

	～5ヶ月	～11ヶ月	1歳	2歳	3歳	4歳	5歳	6歳	7歳	8歳	9歳	～14歳	～19歳	20歳～	合計
R4	1	4	9	7	2	8	3	4	2	1	2	2	0	0	45
R3	0	3	17	4	2	3	2	2	2	1	1	0	0	0	37

(95)突発性発しん



突発性発しん (50小児科定点)

定点からの年間報告数は1,198人であった。  
年齢構成では、1歳以下の報告が約9割(88.4%)を占めた。

流行状況の表記はありません

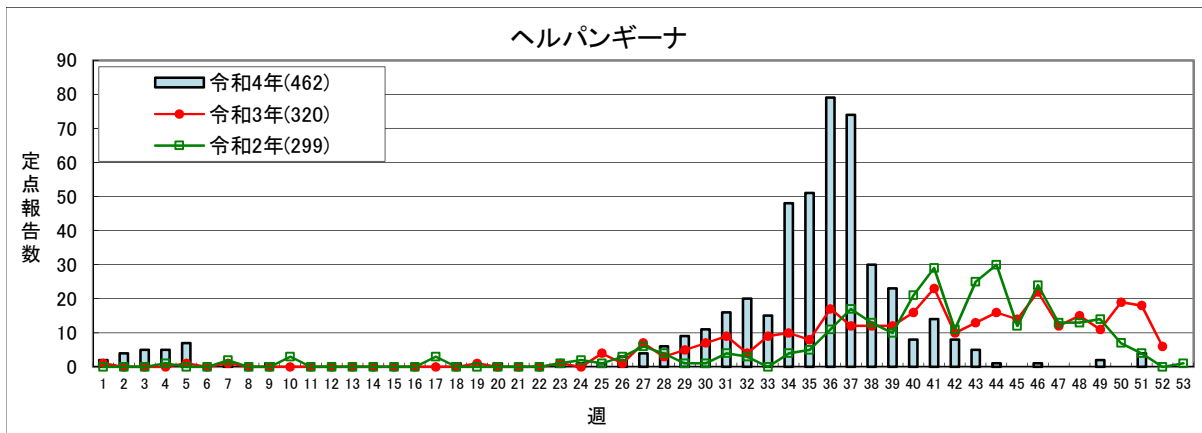
令和4年 報告数

週	1w	2w	3w	4w	5w	6w	7w	8w	9w	10w	11w	12w	13w	14w	15w	16w	17w	18w	19w	20w	21w	22w	23w	24w	25w	26w	27w
福島市	3	5	4	3	4	6	5	4	4	3	3	2	6	3	5	8	5	3	3	7	4	2	5	6	6	5	9
県北	1	2	2	5	6	3	3	5	4	2	3	4	1	2	2	8	9	5	2	6	0	7	5	6	8	7	5
郡山市	2	3	6	2	3	2	0	0	4	0	0	2	3	4	1	3	3	1	4	6	6	3	2	4	3	3	5
県中	1	5	4	7	4	3	4	8	4	3	3	4	2	2	5	5	5	4	4	5	8	6	4	4	5	4	3
県南	0	0	1	0	2	0	1	2	0	1	1	2	1	1	1	2	3	1	2	0	0	1	2	2	1	3	0
会津	0	0	1	3	2	4	2	2	3	2	1	1	3	3	1	3	0	1	1	2	2	2	4	0	3	5	2
南会津	0	0	0	0	0	0	0	0	0	0	0	0	0	0	0	0	0	0	0	0	0	0	0	0	0	0	0
相双	5	6	6	4	2	4	5	5	6	4	3	4	2	5	5	7	3	5	4	4	3	5	8	3	7	4	6
いわき市	2	4	3	1	1	2	1	3	1	2	4	2	0	1	1	1	2	0	0	3	4	1	4	1	5	2	4
R4	14	25	27	25	24	24	21	29	26	17	18	21	18	21	21	37	30	20	20	33	27	27	34	26	38	33	34
R3	26	29	18	26	36	29	23	27	20	29	19	32	28	33	28	25	40	20	31	32	39	37	33	40	30	26	50
R2	5	23	23	29	28	30	24	26	26	13	15	16	21	29	21	24	26	23	19	23	17	25	43	38	46	40	45
週	28w	29w	30w	31w	32w	33w	34w	35w	36w	37w	38w	39w	40w	41w	42w	43w	44w	45w	46w	47w	48w	49w	50w	51w	52w	53w	合計
福島市	3	9	2	4	10	0	4	3	5	3	1	3	1	2	2	1	1	0	3	5	1	5	1	0	6	-	198
県北	8	6	3	7	0	1	2	3	2	2	2	3	1	1	6	5	1	0	5	2	4	2	6	6	4	-	195
郡山市	6	4	2	2	7	6	4	2	4	2	2	2	2	1	2	2	0	6	2	3	1	2	3	1	0	-	143
県中	8	2	0	6	6	1	3	4	0	0	1	1	5	1	1	4	3	0	4	4	2	3	0	0	0	-	175
県南	0	2	2	0	3	4	0	1	0	1	0	4	1	0	0	0	2	0	0	0	1	0	0	0	0	-	51
会津	1	4	5	1	2	1	2	5	1	1	0	3	0	0	0	1	2	0	2	0	0	0	2	0	1	-	87
南会津	0	0	0	0	1	0	0	0	0	0	0	0	0	0	0	0	0	0	0	0	0	0	0	0	0	-	1
相双	6	3	4	5	7	3	5	1	6	6	4	5	5	5	4	6	5	6	6	6	5	6	5	2	6	-	247
いわき市	5	2	0	1	1	2	4	1	0	3	1	2	1	3	1	2	2	5	0	4	0	1	3	1	1	-	101
R4	37	32	18	26	37	18	24	20	18	18	11	23	16	13	16	21	16	17	22	24	14	19	20	10	18	-	1,198
R3	34	22	22	29	18	19	27	31	25	29	22	19	25	28	32	26	26	25	33	29	27	21	26	31	24	-	1,456
R2	44	34	51	36	40	17	35	47	40	45	47	27	29	32	30	34	39	26	26	26	24	35	35	21	31	20	1,569

年齢構成

	~5ヶ月	~11ヶ月	1歳	2歳	3歳	4歳	5歳	6歳	7歳	8歳	9歳	~14歳	~19歳	20歳~	合計
R4	5	337	717	105	19	11	4	0	0	0	0	0	0	0	1,198
R3	19	435	839	116	24	14	7	2	0	0	0	0	0	0	1,456

(96)ヘルパンギーナ



ヘルパンギーナ (50小児科定点)

定点からの年間報告数は462人であり、前年とほぼ同様の報告数となった。  
年齢構成では、1～3歳の報告が約8割(79.9%)を占めた。

定点あたり **0.5未満** **0.5～** **2.0～** **6.0～**

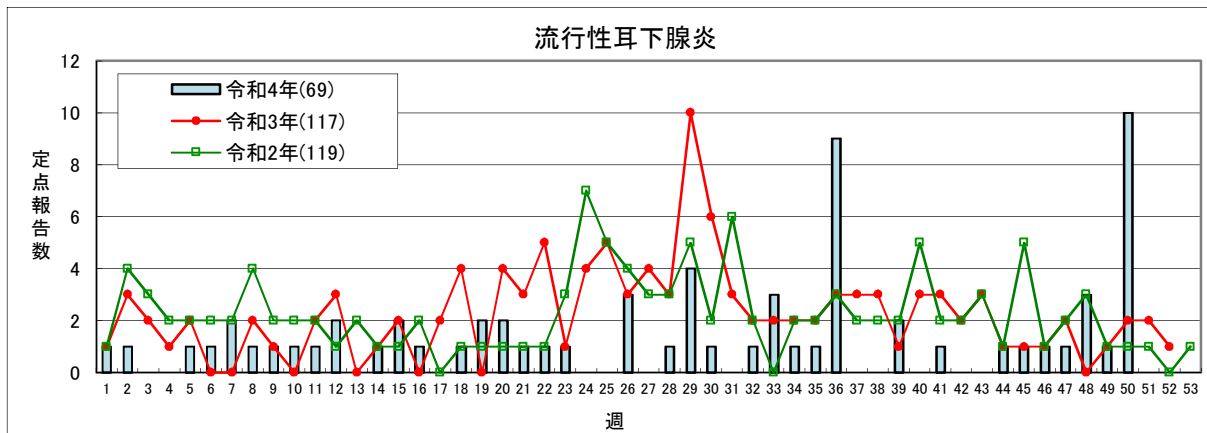
令和4年 報告数

週	1w	2w	3w	4w	5w	6w	7w	8w	9w	10w	11w	12w	13w	14w	15w	16w	17w	18w	19w	20w	21w	22w	23w	24w	25w	26w	27w
福島市	0	0	0	0	0	0	0	0	0	0	0	0	0	0	0	0	0	0	0	0	0	0	0	0	0	0	0
県北	0	0	0	1	2	0	0	0	0	0	0	0	0	0	0	0	0	0	0	0	0	0	1	1	0	0	1
郡山市	2	0	0	0	0	0	0	0	1	0	0	0	0	0	0	0	0	1	0	0	0	0	0	0	0	1	3
県中	0	0	0	0	5	0	0	0	0	0	0	0	0	0	0	0	0	0	0	1	0	0	0	0	0	1	0
県南	0	0	0	0	0	0	0	0	0	0	0	0	0	0	0	0	0	0	0	0	0	0	0	0	0	0	0
会津	0	4	5	4	0	0	0	0	0	0	0	0	0	0	0	0	0	0	0	0	0	0	0	0	0	0	0
南会津	0	0	0	0	0	0	0	0	0	0	0	0	0	0	0	0	0	0	0	0	0	0	0	0	0	0	0
相双	0	0	0	0	0	0	0	0	0	0	0	0	0	0	0	0	0	0	0	0	0	0	0	0	0	0	0
いわき市	0	0	0	0	0	0	1	0	0	0	0	0	0	0	0	0	0	0	0	0	0	0	0	0	1	1	0
R4	2	4	5	5	7	0	1	0	1	0	0	0	0	0	0	0	0	1	0	1	1	0	1	1	1	3	4
R3	1	0	0	0	1	0	1	0	0	0	0	0	0	0	0	0	0	0	1	0	0	0	1	0	4	1	7
R2	0	0	0	1	0	0	2	0	0	3	0	0	0	0	0	0	3	0	0	0	0	0	1	2	1	3	6
週	28w	29w	30w	31w	32w	33w	34w	35w	36w	37w	38w	39w	40w	41w	42w	43w	44w	45w	46w	47w	48w	49w	50w	51w	52w	53w	合計
福島市	0	0	0	1	6	3	21	28	20	15	13	8	2	0	0	0	0	0	0	0	0	0	0	0	0	-	117
県北	0	0	0	1	0	5	10	9	23	31	9	6	3	7	6	3	0	0	1	0	0	0	0	0	0	-	120
郡山市	3	7	4	5	5	1	2	0	1	1	0	2	1	0	0	1	0	0	0	0	0	2	0	1	0	-	44
県中	0	0	1	0	0	0	0	1	2	3	0	2	0	1	0	0	0	0	0	0	0	0	0	0	0	-	17
県南	0	0	1	1	0	3	0	3	2	0	0	0	0	0	0	0	0	0	0	0	0	0	0	0	0	-	10
会津	3	1	2	3	3	2	6	5	5	5	3	0	0	1	0	0	0	0	0	0	0	0	0	0	0	-	52
南会津	0	0	1	0	0	0	0	0	0	0	0	1	0	0	0	0	0	0	0	0	0	0	0	0	0	-	2
相双	0	1	0	1	3	1	7	1	20	12	5	2	2	4	1	1	1	0	0	0	0	0	0	3	0	-	65
いわき市	0	0	2	4	3	0	2	4	6	7	0	2	0	1	1	0	0	0	0	0	0	0	0	0	0	-	35
R4	6	9	11	16	20	15	48	51	79	74	30	23	8	14	8	5	1	0	1	0	2	0	4	0	-	462	
R3	3	5	7	9	4	9	10	8	17	12	12	12	16	23	10	13	16	14	22	12	15	11	19	18	6	-	320
R2	4	1	1	4	3	0	4	5	11	17	13	10	21	29	11	25	30	12	24	13	13	14	7	4	0	1	299

年齢構成

	～5ヶ月	～11ヶ月	1歳	2歳	3歳	4歳	5歳	6歳	7歳	8歳	9歳	～14歳	～19歳	20歳～	合計
R4	4	22	152	128	89	21	20	12	3	1	3	6	0	1	462
R3	0	19	84	98	60	31	9	11	3	1	2	2	0	0	320

(97) 流行性耳下腺炎



流行性耳下腺炎 (50小児科定点)

定点からの年間報告数は69人であった。  
年齢構成では、5歳と7歳の報告が多かった。

定点あたり 0.5未満 0.5~ 3.0~ 6.0~

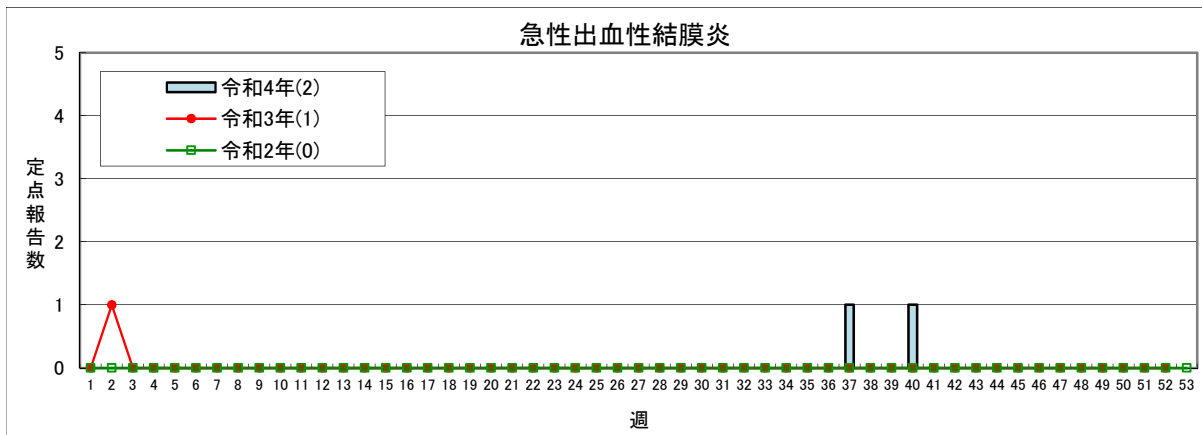
令和4年 報告数

週	1w	2w	3w	4w	5w	6w	7w	8w	9w	10w	11w	12w	13w	14w	15w	16w	17w	18w	19w	20w	21w	22w	23w	24w	25w	26w	27w	
福島市	0	0	0	0	0	0	0	0	0	0	0	0	0	0	0	0	0	0	0	0	0	0	0	0	0	0	0	
県北	0	0	0	0	0	0	1	0	0	0	0	0	0	0	0	0	0	0	0	0	1	0	0	0	0	0	0	
郡山市	0	0	0	0	1	0	0	0	0	0	1	0	0	0	1	0	0	0	0	0	0	0	0	0	0	1	0	
県中	0	0	0	0	0	0	0	0	0	0	0	0	0	0	0	0	0	1	0	0	0	0	0	0	0	0	0	
県南	0	1	0	0	0	0	0	0	0	0	0	0	0	0	0	0	0	0	2	1	0	1	0	0	0	0	0	
会津	0	0	0	0	0	0	1	0	0	0	0	0	0	0	0	0	0	0	0	0	0	0	1	0	0	1	0	
南会津	0	0	0	0	0	0	0	0	0	0	0	0	0	0	0	0	0	0	0	1	0	0	0	0	0	0	0	
相双	0	0	0	0	0	0	0	0	0	1	0	1	0	1	0	1	0	0	0	0	0	0	0	0	0	1	0	
いわき市	1	0	0	0	0	1	0	1	1	0	0	1	0	0	1	0	0	0	0	0	0	0	0	0	0	0	0	
R4	1	1	0	0	1	1	2	1	1	1	1	2	0	1	2	1	0	1	2	2	1	1	1	1	0	0	3	0
R3	1	3	2	1	2	0	0	2	1	0	2	3	0	1	2	0	2	4	0	4	3	5	1	4	5	3	4	
R2	1	4	3	2	2	2	2	4	2	2	2	1	2	1	1	2	0	1	1	1	1	1	3	7	5	4	3	
週	28w	29w	30w	31w	32w	33w	34w	35w	36w	37w	38w	39w	40w	41w	42w	43w	44w	45w	46w	47w	48w	49w	50w	51w	52w	53w	合計	
福島市	0	0	0	0	0	0	0	0	0	0	0	0	0	0	0	0	1	0	0	0	0	0	0	0	0	0	1	
県北	0	0	0	0	0	0	0	0	7	0	0	0	0	0	0	0	0	0	0	0	0	0	0	0	0	0	9	
郡山市	0	1	0	0	0	0	0	0	0	0	0	1	0	0	0	0	0	0	0	0	0	0	0	0	0	0	6	
県中	0	0	0	0	0	0	0	0	0	0	0	0	0	0	0	0	0	0	0	0	0	0	1	0	0	0	2	
県南	0	1	1	0	0	0	0	0	0	0	0	1	0	0	0	0	0	0	0	0	1	0	0	0	0	0	9	
会津	0	0	0	0	0	1	0	0	0	0	0	0	0	0	0	0	0	0	0	0	1	1	1	0	0	0	7	
南会津	0	1	0	0	0	0	0	1	1	0	0	0	0	0	0	0	0	0	0	0	0	0	0	0	0	0	4	
相双	0	1	0	0	1	2	0	0	0	0	0	0	0	0	0	0	0	0	0	0	0	0	8	0	0	0	17	
いわき市	1	0	0	0	0	0	1	0	1	0	0	0	0	1	0	0	0	1	1	1	1	0	0	0	0	0	14	
R4	1	4	1	0	1	3	1	1	9	0	0	2	0	1	0	0	1	1	1	1	3	1	10	0	0	0	69	
R3	3	10	6	3	2	2	2	2	3	3	3	1	3	3	2	3	1	1	1	2	0	1	2	2	1	0	117	
R2	3	5	2	6	2	0	2	2	3	2	2	2	5	2	2	3	1	5	1	2	3	1	1	1	0	1	119	

年齢構成

	~5ヶ月	~11ヶ月	1歳	2歳	3歳	4歳	5歳	6歳	7歳	8歳	9歳	~14歳	~19歳	20歳~	合計
R4	2	2	4	5	4	4	10	5	10	7	6	10	0	0	69
R3	0	1	3	2	12	22	21	16	12	10	5	12	1	0	117

(99)急性出血性結膜炎



急性出血性結膜炎（13眼科定点）

定点からの年間報告数は2人であり、県中といわき市からの報告であった。

定点あたり 1.0未満 1.0～

令和4年 報告数

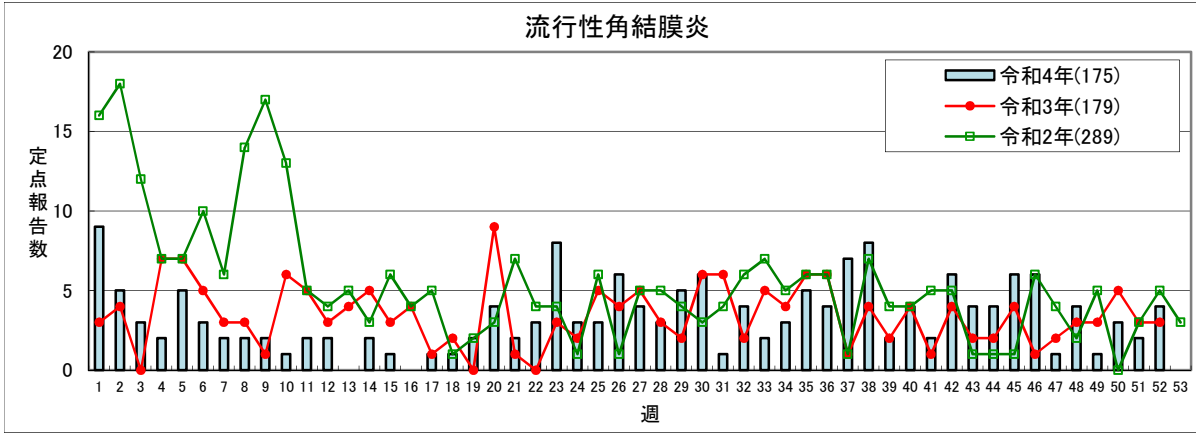
週	1w	2w	3w	4w	5w	6w	7w	8w	9w	10w	11w	12w	13w	14w	15w	16w	17w	18w	19w	20w	21w	22w	23w	24w	25w	26w	27w
福島市	0	0	0	0	0	0	0	0	0	0	0	0	0	0	0	0	0	0	0	0	0	0	0	0	0	0	0
県北	0	0	0	0	0	0	0	0	0	0	0	0	0	0	0	0	0	0	0	0	0	0	0	0	0	0	0
郡山市	0	0	0	0	0	0	0	0	0	0	0	0	0	0	0	0	0	0	0	0	0	0	0	0	0	0	0
県中	0	0	0	0	0	0	0	0	0	0	0	0	0	0	0	0	0	0	0	0	0	0	0	0	0	0	0
県南	0	0	0	0	0	0	0	0	0	0	0	0	0	0	0	0	0	0	0	0	0	0	0	0	0	0	0
会津	0	0	0	0	0	0	0	0	0	0	0	0	0	0	0	0	0	0	0	0	0	0	0	0	0	0	0
南会津	-	-	-	-	-	-	-	-	-	-	-	-	-	-	-	-	-	-	-	-	-	-	-	-	-	-	-
相双	0	0	0	0	0	0	0	0	0	0	0	0	0	0	0	0	0	0	0	0	0	0	0	0	0	0	0
いわき市	0	0	0	0	0	0	0	0	0	0	0	0	0	0	0	0	0	0	0	0	0	0	0	0	0	0	0
R4	0	0	0	0	0	0	0	0	0	0	0	0	0	0	0	0	0	0	0	0	0	0	0	0	0	0	0
R3	0	1	0	0	0	0	0	0	0	0	0	0	0	0	0	0	0	0	0	0	0	0	0	0	0	0	0
R2	0	0	0	0	0	0	0	0	0	0	0	0	0	0	0	0	0	0	0	0	0	0	0	0	0	0	0
週	28w	29w	30w	31w	32w	33w	34w	35w	36w	37w	38w	39w	40w	41w	42w	43w	44w	45w	46w	47w	48w	49w	50w	51w	52w	53w	合計
福島市	0	0	0	0	0	0	0	0	0	0	0	0	0	0	0	0	0	0	0	0	0	0	0	0	0	-	0
県北	0	0	0	0	0	0	0	0	0	0	0	0	0	0	0	0	0	0	0	0	0	0	0	0	0	0	0
郡山市	0	0	0	0	0	0	0	0	0	0	0	0	0	0	0	0	0	0	0	0	0	0	0	0	0	0	0
県中	0	0	0	0	0	0	0	0	0	0	0	0	1	0	0	0	0	0	0	0	0	0	0	0	0	0	1
県南	0	0	0	0	0	0	0	0	0	0	0	0	0	0	0	0	0	0	0	0	0	0	0	0	0	0	0
会津	0	0	0	0	0	0	0	0	0	0	0	0	0	0	0	0	0	0	0	0	0	0	0	0	0	0	0
南会津	-	-	-	-	-	-	-	-	-	-	-	-	-	-	-	-	-	-	-	-	-	-	-	-	-	-	-
相双	0	0	0	0	0	0	0	0	0	0	0	0	0	0	0	0	0	0	0	0	0	0	0	0	0	0	0
いわき市	0	0	0	0	0	0	0	0	0	1	0	0	0	0	0	0	0	0	0	0	0	0	0	0	0	0	1
R4	0	0	0	0	0	0	0	0	0	1	0	0	1	0	0	0	0	0	0	0	0	0	0	0	0	0	2
R3	0	0	0	0	0	0	0	0	0	0	0	0	0	0	0	0	0	0	0	0	0	0	0	0	0	0	1
R2	0	0	0	0	0	0	0	0	0	0	0	0	0	0	0	0	0	0	0	0	0	0	0	0	0	0	0

年齢構成

	～5ヶ月	～11ヶ月	1歳	2歳	3歳	4歳	5歳	6歳	7歳	8歳	9歳	～14歳	～19歳	～29歳	～39歳	～49歳	～59歳	～69歳	70歳～	合計	
R4	0	0	0	0	0	0	0	0	0	0	0	0	0	1	1	0	0	0	0	0	2
R3	0	0	0	0	0	0	0	0	0	0	0	0	0	1	0	0	0	0	0	0	1



(100) 流行性角結膜炎



流行性角結膜炎（13眼科定点）

定点からの年間報告数は175人であり、前年とほぼ同様の報告数となった。  
年齢構成では、20歳以上の報告が約7割(77.1%)を占めた。



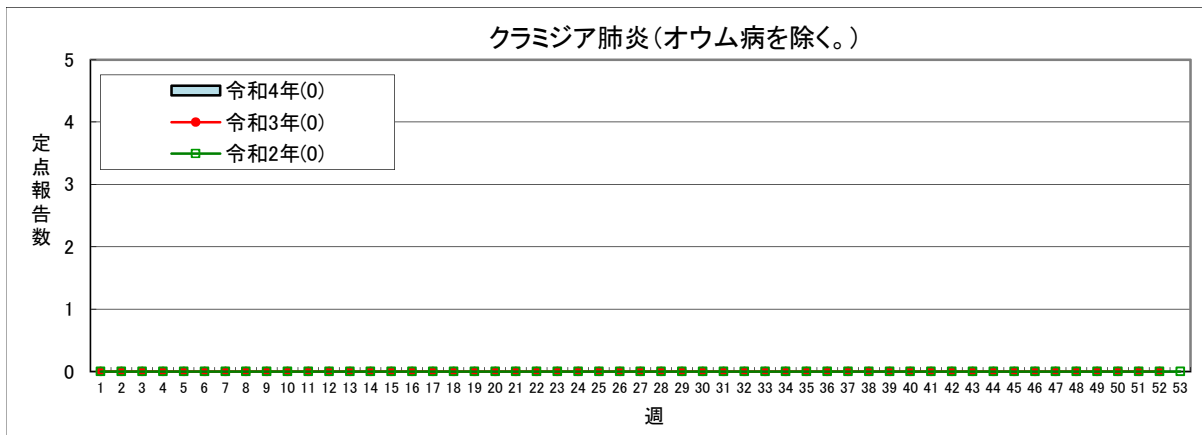
令和4年 報告数

週	1w	2w	3w	4w	5w	6w	7w	8w	9w	10w	11w	12w	13w	14w	15w	16w	17w	18w	19w	20w	21w	22w	23w	24w	25w	26w	27w
福島市	0	0	2	0	0	0	0	0	0	0	0	0	0	0	0	0	0	0	0	0	0	0	1	1	1	0	0
県北	0	0	0	0	2	0	0	0	0	1	0	0	0	0	0	0	0	0	0	0	0	0	1	0	0	1	0
郡山市	0	0	0	0	1	0	0	0	0	0	0	0	0	0	0	0	0	0	0	0	0	0	0	0	0	0	0
県中	0	0	0	0	0	0	0	0	0	0	0	0	0	0	0	0	0	0	0	0	0	0	0	0	0	0	0
県南	5	4	1	1	0	2	1	1	0	0	0	0	0	2	0	0	0	1	2	2	1	1	0	0	1	4	1
会津	2	0	0	1	2	1	1	1	1	0	2	1	0	0	1	0	1	0	0	2	2	1	2	6	2	1	1
南会津	-	-	-	-	-	-	-	-	-	-	-	-	-	-	-	-	-	-	-	-	-	-	-	-	-	-	-
相双	0	0	0	0	0	0	0	0	1	0	0	0	0	0	0	0	0	0	0	0	0	0	0	0	0	0	0
いわき市	2	1	0	0	0	0	0	0	0	0	0	1	0	0	0	0	0	0	0	0	0	0	0	0	0	0	2
R4	9	5	3	2	5	3	2	2	2	1	2	2	0	2	1	0	1	1	2	4	2	3	8	3	3	6	4
R3	3	4	0	7	7	5	3	3	1	6	5	3	4	5	3	4	1	2	0	9	1	0	3	2	5	4	5
R2	16	18	12	7	7	10	6	14	17	13	5	4	5	3	6	4	5	1	2	3	7	4	4	1	6	1	5
週	28w	29w	30w	31w	32w	33w	34w	35w	36w	37w	38w	39w	40w	41w	42w	43w	44w	45w	46w	47w	48w	49w	50w	51w	52w	53w	合計
福島市	0	0	0	0	0	0	1	1	0	2	1	1	0	0	2	1	0	2	0	0	1	0	0	1	0	-	18
県北	0	0	0	0	0	0	0	0	0	0	0	0	0	0	0	0	0	0	0	0	1	0	1	1	1	-	8
郡山市	0	0	0	0	0	0	1	1	0	0	0	0	0	0	1	0	0	0	0	0	0	0	1	0	0	-	5
県中	0	0	0	0	0	0	1	0	0	0	0	0	0	0	0	0	0	0	0	0	0	0	1	0	0	-	2
県南	1	2	1	0	2	0	0	1	2	3	2	1	2	0	1	1	1	2	6	0	0	0	0	0	0	-	58
会津	0	1	3	0	0	1	0	1	2	2	1	0	1	1	2	1	2	2	0	1	3	0	1	0	2	-	57
南会津	-	-	-	-	-	-	-	-	-	-	-	-	-	-	-	-	-	-	-	-	-	-	-	-	-	-	-
相双	1	2	0	0	0	1	0	0	0	0	0	0	0	0	0	1	0	0	0	0	0	0	0	0	0	-	6
いわき市	1	0	2	1	2	0	0	1	0	0	4	0	1	1	0	0	1	0	0	0	0	0	0	0	1	-	21
R4	3	5	6	1	4	2	3	5	4	7	8	2	4	2	6	4	4	6	6	1	4	1	3	2	4	-	175
R3	3	2	6	6	2	5	4	6	6	1	4	2	4	1	4	2	2	4	1	2	3	3	5	3	3	-	179
R2	5	4	3	4	6	7	5	6	6	1	7	4	4	5	5	1	1	1	6	4	2	5	0	3	5	3	289

年齢構成

	～5ヶ月	～11ヶ月	1歳	2歳	3歳	4歳	5歳	6歳	7歳	8歳	9歳	～14歳	～19歳	～29歳	～39歳	～49歳	～59歳	～69歳	70歳～	合計
R4	1	0	4	2	5	4	4	2	2	1	0	5	10	30	37	32	20	10	6	175
R3	0	1	4	8	4	0	4	2	2	2	1	7	15	39	26	25	19	13	7	179

(105)クラミジア肺炎(オウム病を除く。)



クラミジア肺炎 (7基幹定点)

定点からの報告はなかった。

定点あたり 1.0未満 1.0～ 1.6～ 2.1～

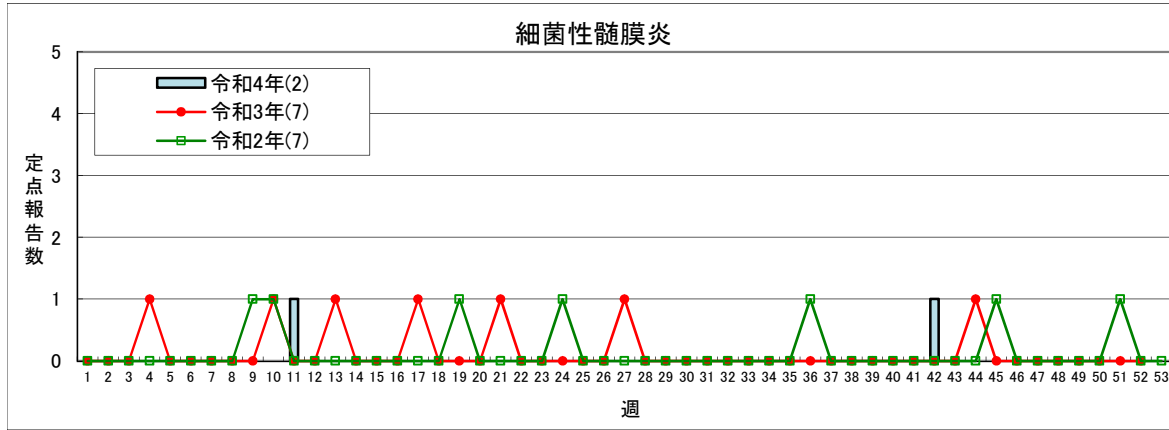
令和4年 報告数

週	1w	2w	3w	4w	5w	6w	7w	8w	9w	10w	11w	12w	13w	14w	15w	16w	17w	18w	19w	20w	21w	22w	23w	24w	25w	26w	27w
福島市	0	0	0	0	0	0	0	0	0	0	0	0	0	0	0	0	0	0	0	0	0	0	0	0	0	0	0
県北	-	-	-	-	-	-	-	-	-	-	-	-	-	-	-	-	-	-	-	-	-	-	-	-	-	-	-
郡山市	0	0	0	0	0	0	0	0	0	0	0	0	0	0	0	0	0	0	0	0	0	0	0	0	0	0	0
県中	-	-	-	-	-	-	-	-	-	-	-	-	-	-	-	-	-	-	-	-	-	-	-	-	-	-	-
県南	0	0	0	0	0	0	0	0	0	0	0	0	0	0	0	0	0	0	0	0	0	0	0	0	0	0	0
会津	0	0	0	0	0	0	0	0	0	0	0	0	0	0	0	0	0	0	0	0	0	0	0	0	0	0	0
南会津	0	0	0	0	0	0	0	0	0	0	0	0	0	0	0	0	0	0	0	0	0	0	0	0	0	0	0
相双	0	0	0	0	0	0	0	0	0	0	0	0	0	0	0	0	0	0	0	0	0	0	0	0	0	0	0
いわき市	0	0	0	0	0	0	0	0	0	0	0	0	0	0	0	0	0	0	0	0	0	0	0	0	0	0	0
R4	0	0	0	0	0	0	0	0	0	0	0	0	0	0	0	0	0	0	0	0	0	0	0	0	0	0	0
R3	0	0	0	0	0	0	0	0	0	0	0	0	0	0	0	0	0	0	0	0	0	0	0	0	0	0	0
R2	0	0	0	0	0	0	0	0	0	0	0	0	0	0	0	0	0	0	0	0	0	0	0	0	0	0	0
週	28w	29w	30w	31w	32w	33w	34w	35w	36w	37w	38w	39w	40w	41w	42w	43w	44w	45w	46w	47w	48w	49w	50w	51w	52w	53w	合計
福島市	0	0	0	0	0	0	0	0	0	0	0	0	0	0	0	0	0	0	0	0	0	0	0	0	0	0	0
県北	-	-	-	-	-	-	-	-	-	-	-	-	-	-	-	-	-	-	-	-	-	-	-	-	-	-	-
郡山市	0	0	0	0	0	0	0	0	0	0	0	0	0	0	0	0	0	0	0	0	0	0	0	0	0	0	0
県中	-	-	-	-	-	-	-	-	-	-	-	-	-	-	-	-	-	-	-	-	-	-	-	-	-	-	-
県南	0	0	0	0	0	0	0	0	0	0	0	0	0	0	0	0	0	0	0	0	0	0	0	0	0	0	0
会津	0	0	0	0	0	0	0	0	0	0	0	0	0	0	0	0	0	0	0	0	0	0	0	0	0	0	0
南会津	0	0	0	0	0	0	0	0	0	0	0	0	0	0	0	0	0	0	0	0	0	0	0	0	0	0	0
相双	0	0	0	0	0	0	0	0	0	0	0	0	0	0	0	0	0	0	0	0	0	0	0	0	0	0	0
いわき市	0	0	0	0	0	0	0	0	0	0	0	0	0	0	0	0	0	0	0	0	0	0	0	0	0	0	0
R4	0	0	0	0	0	0	0	0	0	0	0	0	0	0	0	0	0	0	0	0	0	0	0	0	0	0	0
R3	0	0	0	0	0	0	0	0	0	0	0	0	0	0	0	0	0	0	0	0	0	0	0	0	0	0	0
R2	0	0	0	0	0	0	0	0	0	0	0	0	0	0	0	0	0	0	0	0	0	0	0	0	0	0	0

年齢構成

	0歳	～4歳	～9歳	～14歳	～19歳	～24歳	～29歳	～34歳	～39歳	～44歳	～49歳	～54歳	～59歳	～64歳	～69歳	70歳～	合計
R4	0	0	0	0	0	0	0	0	0	0	0	0	0	0	0	0	0
R3	0	0	0	0	0	0	0	0	0	0	0	0	0	0	0	0	0

(106)細菌性髄膜炎



細菌性髄膜炎（7基幹定点）

定点からの年間報告数は2人であった。

県全体で 1人未満 1人 2~4人 5人以上

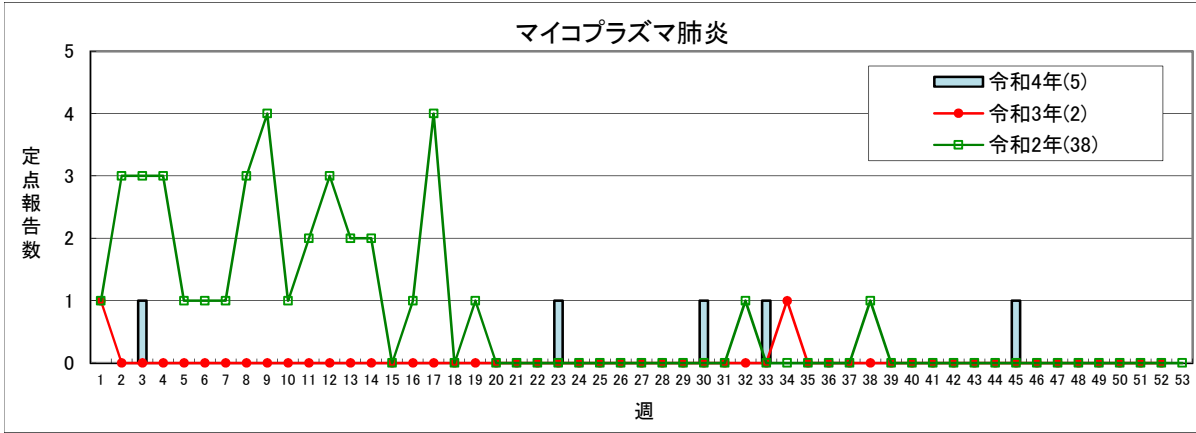
令和4年 報告数

週	1w	2w	3w	4w	5w	6w	7w	8w	9w	10w	11w	12w	13w	14w	15w	16w	17w	18w	19w	20w	21w	22w	23w	24w	25w	26w	27w
福島市	0	0	0	0	0	0	0	0	0	0	1	0	0	0	0	0	0	0	0	0	0	0	0	0	0	0	0
県北	-	-	-	-	-	-	-	-	-	-	-	-	-	-	-	-	-	-	-	-	-	-	-	-	-	-	-
郡山市	0	0	0	0	0	0	0	0	0	0	0	0	0	0	0	0	0	0	0	0	0	0	0	0	0	0	0
県中	-	-	-	-	-	-	-	-	-	-	-	-	-	-	-	-	-	-	-	-	-	-	-	-	-	-	-
県南	0	0	0	0	0	0	0	0	0	0	0	0	0	0	0	0	0	0	0	0	0	0	0	0	0	0	0
会津	0	0	0	0	0	0	0	0	0	0	0	0	0	0	0	0	0	0	0	0	0	0	0	0	0	0	0
南会津	0	0	0	0	0	0	0	0	0	0	0	0	0	0	0	0	0	0	0	0	0	0	0	0	0	0	0
相双	0	0	0	0	0	0	0	0	0	0	0	0	0	0	0	0	0	0	0	0	0	0	0	0	0	0	0
いわき市	0	0	0	0	0	0	0	0	0	0	0	0	0	0	0	0	0	0	0	0	0	0	0	0	0	0	0
R4	0	0	0	0	0	0	0	0	0	0	1	0	0	0	0	0	0	0	0	0	0	0	0	0	0	0	0
R3	0	0	0	1	0	0	0	0	0	1	0	0	1	0	0	0	1	0	0	0	1	0	0	0	0	0	1
R2	0	0	0	0	0	0	0	0	1	1	0	0	0	0	0	0	0	0	1	0	0	0	0	1	0	0	0
週	28w	29w	30w	31w	32w	33w	34w	35w	36w	37w	38w	39w	40w	41w	42w	43w	44w	45w	46w	47w	48w	49w	50w	51w	52w	53w	合計
福島市	0	0	0	0	0	0	0	0	0	0	0	0	0	0	0	0	0	0	0	0	0	0	0	0	0	-	1
県北	-	-	-	-	-	-	-	-	-	-	-	-	-	-	-	-	-	-	-	-	-	-	-	-	-	-	-
郡山市	0	0	0	0	0	0	0	0	0	0	0	0	0	0	0	0	0	0	0	0	0	0	0	0	0	0	0
県中	-	-	-	-	-	-	-	-	-	-	-	-	-	-	-	-	-	-	-	-	-	-	-	-	-	-	-
県南	0	0	0	0	0	0	0	0	0	0	0	0	0	0	0	0	0	0	0	0	0	0	0	0	0	0	0
会津	0	0	0	0	0	0	0	0	0	0	0	0	0	0	0	0	0	0	0	0	0	0	0	0	0	0	0
南会津	0	0	0	0	0	0	0	0	0	0	0	0	0	0	0	0	0	0	0	0	0	0	0	0	0	0	0
相双	0	0	0	0	0	0	0	0	0	0	0	0	0	0	0	0	0	0	0	0	0	0	0	0	0	0	0
いわき市	0	0	0	0	0	0	0	0	0	0	0	0	0	0	1	0	0	0	0	0	0	0	0	0	0	0	1
R4	0	0	0	0	0	0	0	0	0	0	0	0	0	0	1	0	0	0	0	0	0	0	0	0	0	-	2
R3	0	0	0	0	0	0	0	0	0	0	0	0	0	0	0	0	1	0	0	0	0	0	0	0	0	-	7
R2	0	0	0	0	0	0	0	0	1	0	0	0	0	0	0	0	0	1	0	0	0	0	0	1	0	0	7

年齢構成

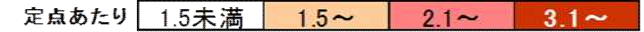
	0歳	～4歳	～9歳	～14歳	～19歳	～24歳	～29歳	～34歳	～39歳	～44歳	～49歳	～54歳	～59歳	～64歳	～69歳	70歳～	合計
R4	0	0	0	0	0	0	0	0	0	0	0	0	0	1	0	1	2
R3	0	0	0	0	0	0	0	0	1	1	0	0	0	0	0	5	7

(108) マイコプラズマ肺炎



マイコプラズマ肺炎（7基幹定点）

定点からの年間報告数は5人であった。



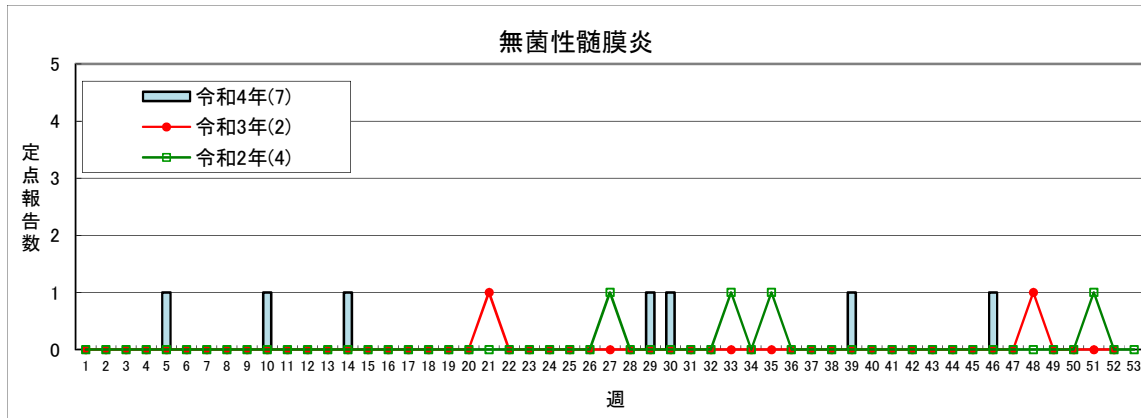
令和4年 報告数

週	1w	2w	3w	4w	5w	6w	7w	8w	9w	10w	11w	12w	13w	14w	15w	16w	17w	18w	19w	20w	21w	22w	23w	24w	25w	26w	27w
福島市	0	0	0	0	0	0	0	0	0	0	0	0	0	0	0	0	0	0	0	0	0	0	0	0	0	0	0
県北	-	-	-	-	-	-	-	-	-	-	-	-	-	-	-	-	-	-	-	-	-	-	-	-	-	-	-
郡山市	0	0	0	0	0	0	0	0	0	0	0	0	0	0	0	0	0	0	0	0	0	0	0	0	0	0	0
県中	-	-	-	-	-	-	-	-	-	-	-	-	-	-	-	-	-	-	-	-	-	-	-	-	-	-	-
県南	0	0	0	0	0	0	0	0	0	0	0	0	0	0	0	0	0	0	0	0	0	0	0	0	0	0	0
会津	0	0	0	0	0	0	0	0	0	0	0	0	0	0	0	0	0	0	0	0	0	0	0	0	0	0	0
南会津	0	0	0	0	0	0	0	0	0	0	0	0	0	0	0	0	0	0	0	0	0	0	0	0	0	0	0
相双	0	0	1	0	0	0	0	0	0	0	0	0	0	0	0	0	0	0	0	0	0	0	0	0	0	0	0
いわき市	0	0	0	0	0	0	0	0	0	0	0	0	0	0	0	0	0	0	0	0	0	0	0	0	0	0	0
R4	0	0	1	0	0	0	0	0	0	0	0	0	0	0	0	0	0	0	0	0	0	0	1	0	0	0	0
R3	1	0	0	0	0	0	0	0	0	0	0	0	0	0	0	0	0	0	0	0	0	0	0	0	0	0	0
R2	1	3	3	3	1	1	1	3	4	1	2	3	2	2	0	1	4	0	1	0	0	0	0	0	0	0	0
週	28w	29w	30w	31w	32w	33w	34w	35w	36w	37w	38w	39w	40w	41w	42w	43w	44w	45w	46w	47w	48w	49w	50w	51w	52w	53w	合計
福島市	0	0	0	0	0	0	0	0	0	0	0	0	0	0	0	0	0	0	0	0	0	0	0	0	0	-	0
県北	-	-	-	-	-	-	-	-	-	-	-	-	-	-	-	-	-	-	-	-	-	-	-	-	-	-	-
郡山市	0	0	0	0	0	0	0	0	0	0	0	0	0	0	0	0	0	0	0	0	0	0	0	0	0	-	0
県中	-	-	-	-	-	-	-	-	-	-	-	-	-	-	-	-	-	-	-	-	-	-	-	-	-	-	-
県南	0	0	0	0	0	0	0	0	0	0	0	0	0	0	0	0	0	0	0	0	0	0	0	0	0	-	0
会津	0	0	0	0	0	0	0	0	0	0	0	0	0	0	0	0	0	0	0	0	0	0	0	0	0	-	0
南会津	0	0	0	0	0	0	0	0	0	0	0	0	0	0	0	0	0	0	0	0	0	0	0	0	0	-	1
相双	0	0	0	0	0	0	0	0	0	0	0	0	0	0	0	0	0	0	0	0	0	0	0	0	0	-	1
いわき市	0	0	1	0	0	1	0	0	0	0	0	0	0	0	0	0	1	0	0	0	0	0	0	0	0	-	3
R4	0	0	1	0	0	1	0	0	0	0	0	0	0	0	0	0	1	0	0	0	0	0	0	0	0	-	5
R3	0	0	0	0	0	0	1	0	0	0	0	0	0	0	0	0	0	0	0	0	0	0	0	0	0	-	2
R2	0	0	0	0	1	0	0	0	0	0	1	0	0	0	0	0	0	0	0	0	0	0	0	0	0	0	38

年齢構成

	0歳	~4歳	~9歳	~14歳	~19歳	~24歳	~29歳	~34歳	~39歳	~44歳	~49歳	~54歳	~59歳	~64歳	~69歳	70歳~	合計
R4	0	0	2	0	0	0	0	0	1	0	0	0	0	0	0	2	5
R3	0	2	0	0	0	0	0	0	0	0	0	0	0	0	0	0	2

(109)無菌性髄膜炎



無菌性髄膜炎（7基幹定点）

定点からの年間報告数は7人であった。

県全体で **1人以下** **1地域2人** 2地域又は1地域3人以上 **3地域以上**

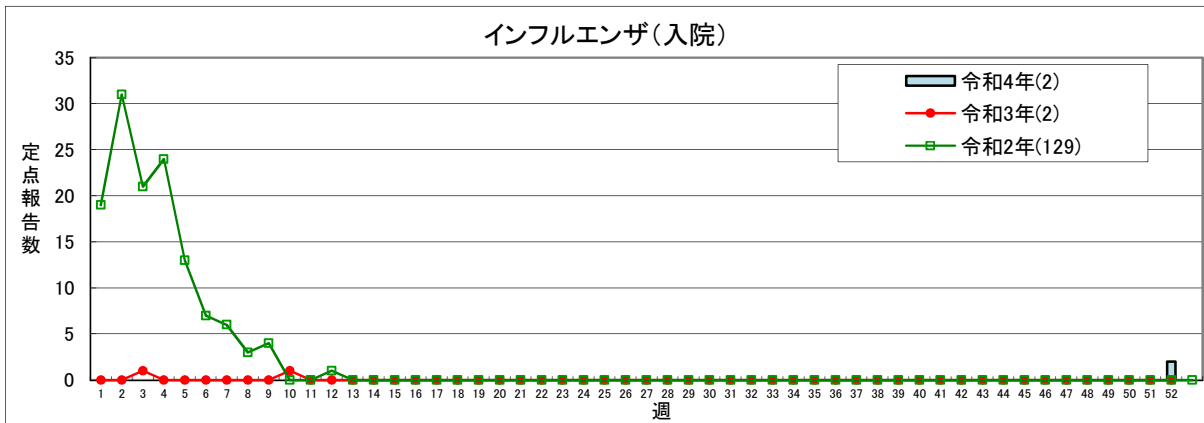
令和4年 報告数

週	1w	2w	3w	4w	5w	6w	7w	8w	9w	10w	11w	12w	13w	14w	15w	16w	17w	18w	19w	20w	21w	22w	23w	24w	25w	26w	27w
福島市	0	0	0	0	0	0	0	0	0	1	0	0	0	0	0	0	0	0	0	0	0	0	0	0	0	0	0
県北	-	-	-	-	-	-	-	-	-	-	-	-	-	-	-	-	-	-	-	-	-	-	-	-	-	-	-
郡山市	0	0	0	0	1	0	0	0	0	0	0	0	0	1	0	0	0	0	0	0	0	0	0	0	0	0	0
県中	-	-	-	-	-	-	-	-	-	-	-	-	-	-	-	-	-	-	-	-	-	-	-	-	-	-	-
県南	0	0	0	0	0	0	0	0	0	0	0	0	0	0	0	0	0	0	0	0	0	0	0	0	0	0	0
会津	0	0	0	0	0	0	0	0	0	0	0	0	0	0	0	0	0	0	0	0	0	0	0	0	0	0	0
南会津	0	0	0	0	0	0	0	0	0	0	0	0	0	0	0	0	0	0	0	0	0	0	0	0	0	0	0
相双	0	0	0	0	0	0	0	0	0	0	0	0	0	0	0	0	0	0	0	0	0	0	0	0	0	0	0
いわき市	0	0	0	0	0	0	0	0	0	0	0	0	0	0	0	0	0	0	0	0	0	0	0	0	0	0	0
R4	0	0	0	0	1	0	0	0	0	1	0	0	0	1	0	0	0	0	0	0	0	0	0	0	0	0	0
R3	0	0	0	0	0	0	0	0	0	0	0	0	0	0	0	0	0	0	0	0	0	1	0	0	0	0	0
R2	0	0	0	0	0	0	0	0	0	0	0	0	0	0	0	0	0	0	0	0	0	0	0	0	0	0	1
週	28w	29w	30w	31w	32w	33w	34w	35w	36w	37w	38w	39w	40w	41w	42w	43w	44w	45w	46w	47w	48w	49w	50w	51w	52w	53w	合計
福島市	0	0	0	0	0	0	0	0	0	0	0	0	0	0	0	0	0	0	1	0	0	0	0	0	0	0	2
県北	-	-	-	-	-	-	-	-	-	-	-	-	-	-	-	-	-	-	-	-	-	-	-	-	-	-	-
郡山市	0	1	1	0	0	0	0	0	0	0	0	1	0	0	0	0	0	0	0	0	0	0	0	0	0	0	5
県中	-	-	-	-	-	-	-	-	-	-	-	-	-	-	-	-	-	-	-	-	-	-	-	-	-	-	-
県南	0	0	0	0	0	0	0	0	0	0	0	0	0	0	0	0	0	0	0	0	0	0	0	0	0	0	0
会津	0	0	0	0	0	0	0	0	0	0	0	0	0	0	0	0	0	0	0	0	0	0	0	0	0	0	0
南会津	0	0	0	0	0	0	0	0	0	0	0	0	0	0	0	0	0	0	0	0	0	0	0	0	0	0	0
相双	0	0	0	0	0	0	0	0	0	0	0	0	0	0	0	0	0	0	0	0	0	0	0	0	0	0	0
いわき市	0	0	0	0	0	0	0	0	0	0	0	0	0	0	0	0	0	0	0	0	0	0	0	0	0	0	0
R4	0	1	1	0	0	0	0	0	0	0	0	1	0	0	0	0	0	0	1	0	0	0	0	0	0	0	7
R3	0	0	0	0	0	0	0	0	0	0	0	0	0	0	0	0	0	0	0	0	1	0	0	0	0	0	2
R2	0	0	0	0	0	1	0	1	0	0	0	0	0	0	0	0	0	0	0	0	0	0	0	1	0	0	4

年齢構成

	0歳	～4歳	～9歳	～14歳	～19歳	～24歳	～29歳	～34歳	～39歳	～44歳	～49歳	～54歳	～59歳	～64歳	～69歳	70歳～	合計
R4	0	1	0	0	0	0	0	0	0	0	3	2	0	0	0	1	7
R3	0	0	0	0	0	1	0	0	0	0	0	1	0	0	0	0	2

(98) インフルエンザ(鳥インフルエンザ及び新型インフルエンザ等感染症を除く。)(入院)



インフルエンザ(入院) (7基幹定点)

定点からの年間報告数は2人であり、郡山市、会津であった。

流行状況の表記はありません

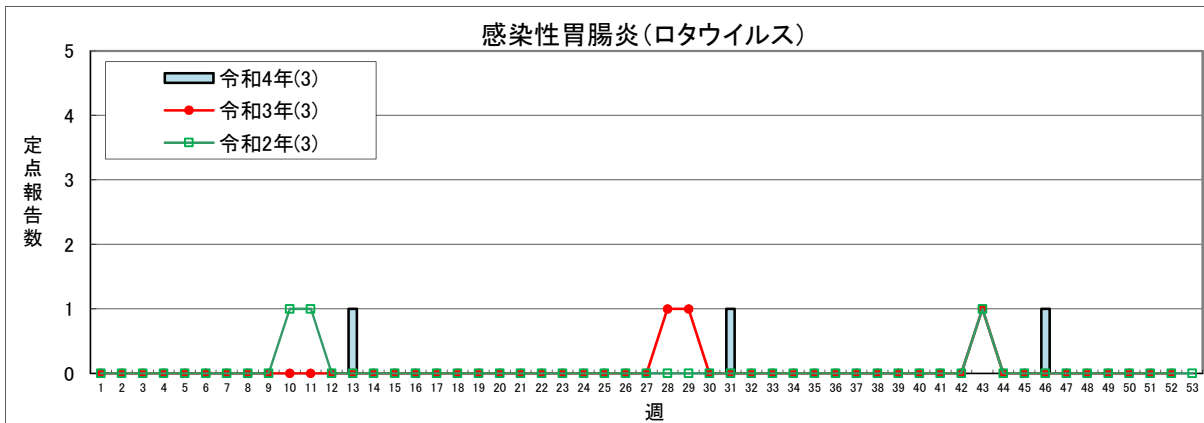
令和4年 報告数

週	1w	2w	3w	4w	5w	6w	7w	8w	9w	10w	11w	12w	13w	14w	15w	16w	17w	18w	19w	20w	21w	22w	23w	24w	25w	26w	27w
福島市	0	0	0	0	0	0	0	0	0	0	0	0	0	0	0	0	0	0	0	0	0	0	0	0	0	0	0
県北	-	-	-	-	-	-	-	-	-	-	-	-	-	-	-	-	-	-	-	-	-	-	-	-	-	-	-
郡山市	0	0	0	0	0	0	0	0	0	0	0	0	0	0	0	0	0	0	0	0	0	0	0	0	0	0	0
県中	-	-	-	-	-	-	-	-	-	-	-	-	-	-	-	-	-	-	-	-	-	-	-	-	-	-	-
県南	0	0	0	0	0	0	0	0	0	0	0	0	0	0	0	0	0	0	0	0	0	0	0	0	0	0	0
会津	0	0	0	0	0	0	0	0	0	0	0	0	0	0	0	0	0	0	0	0	0	0	0	0	0	0	0
南会津	0	0	0	0	0	0	0	0	0	0	0	0	0	0	0	0	0	0	0	0	0	0	0	0	0	0	0
相双	0	0	0	0	0	0	0	0	0	0	0	0	0	0	0	0	0	0	0	0	0	0	0	0	0	0	0
いわき市	0	0	0	0	0	0	0	0	0	0	0	0	0	0	0	0	0	0	0	0	0	0	0	0	0	0	0
R4	0	0	0	0	0	0	0	0	0	0	0	0	0	0	0	0	0	0	0	0	0	0	0	0	0	0	0
R3	0	0	1	0	0	0	0	0	0	1	0	0	0	0	0	0	0	0	0	0	0	0	0	0	0	0	0
R2	19	31	21	24	13	7	6	3	4	0	0	1	0	0	0	0	0	0	0	0	0	0	0	0	0	0	0
週	28w	29w	30w	31w	32w	33w	34w	35w	36w	37w	38w	39w	40w	41w	42w	43w	44w	45w	46w	47w	48w	49w	50w	51w	52w	53w	合計
福島市	0	0	0	0	0	0	0	0	0	0	0	0	0	0	0	0	0	0	0	0	0	0	0	0	0	-	0
県北	-	-	-	-	-	-	-	-	-	-	-	-	-	-	-	-	-	-	-	-	-	-	-	-	-	-	-
郡山市	0	0	0	0	0	0	0	0	0	0	0	0	0	0	0	0	0	0	0	0	0	0	0	0	1	-	1
県中	-	-	-	-	-	-	-	-	-	-	-	-	-	-	-	-	-	-	-	-	-	-	-	-	-	-	-
県南	0	0	0	0	0	0	0	0	0	0	0	0	0	0	0	0	0	0	0	0	0	0	0	0	0	-	0
会津	0	0	0	0	0	0	0	0	0	0	0	0	0	0	0	0	0	0	0	0	0	0	0	0	1	-	1
南会津	0	0	0	0	0	0	0	0	0	0	0	0	0	0	0	0	0	0	0	0	0	0	0	0	0	-	0
相双	0	0	0	0	0	0	0	0	0	0	0	0	0	0	0	0	0	0	0	0	0	0	0	0	0	-	0
いわき市	0	0	0	0	0	0	0	0	0	0	0	0	0	0	0	0	0	0	0	0	0	0	0	0	0	-	0
R4	0	0	0	0	0	0	0	0	0	0	0	0	0	0	0	0	0	0	0	0	0	0	0	0	2	-	2
R3	0	0	0	0	0	0	0	0	0	0	0	0	0	0	0	0	0	0	0	0	0	0	0	0	0	-	2
R2	0	0	0	0	0	0	0	0	0	0	0	0	0	0	0	0	0	0	0	0	0	0	0	0	0	0	129

年齢構成

	~5ヶ月	~11ヶ月	1歳	2歳	3歳	4歳	5歳	6歳	7歳	8歳	9歳	~14歳	~19歳	~29歳	~39歳	~49歳	~59歳	~69歳	~79歳	80歳~	合計
R4	1	0	0	0	0	0	0	0	0	0	0	0	0	0	0	0	0	0	0	1	2
R3	0	0	0	0	0	0	0	0	0	0	0	0	0	1	0	0	0	0	0	1	2

(91) 感染性胃腸炎(病原体がロタウイルスであるものに限る。)



感染性胃腸炎(ロタウイルス)(7基幹定点)

定点からの年間報告数は3人であった。  
年齢構成は、0～9歳であった。

流行状況の表記はありません

令和4年 報告数

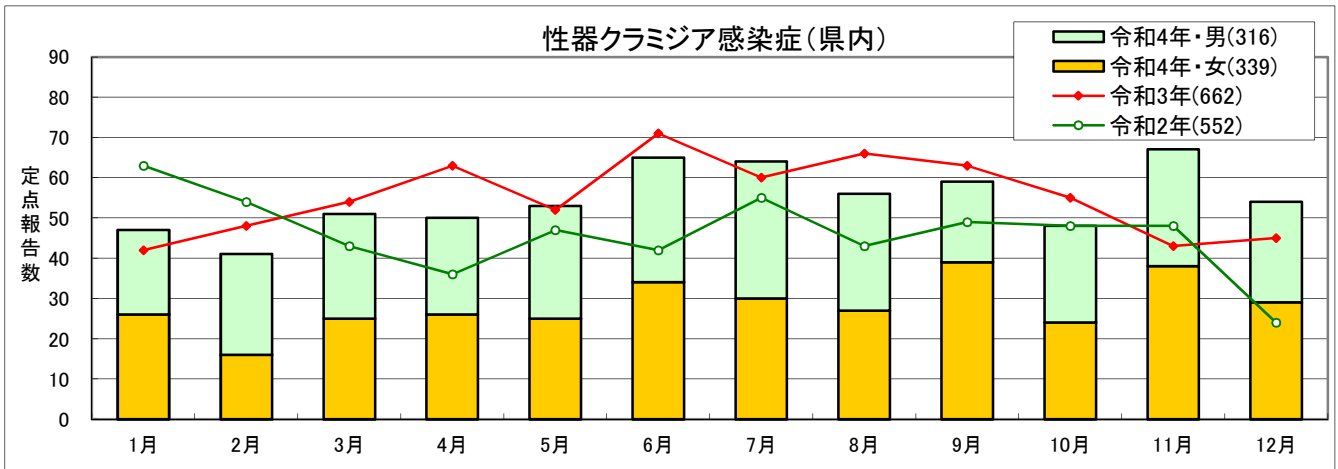
週	1w	2w	3w	4w	5w	6w	7w	8w	9w	10w	11w	12w	13w	14w	15w	16w	17w	18w	19w	20w	21w	22w	23w	24w	25w	26w	27w
福島市	0	0	0	0	0	0	0	0	0	0	0	0	0	0	0	0	0	0	0	0	0	0	0	0	0	0	0
県北	-	-	-	-	-	-	-	-	-	-	-	-	-	-	-	-	-	-	-	-	-	-	-	-	-	-	-
郡山市	0	0	0	0	0	0	0	0	0	0	0	0	0	0	0	0	0	0	0	0	0	0	0	0	0	0	0
県中	-	-	-	-	-	-	-	-	-	-	-	-	-	-	-	-	-	-	-	-	-	-	-	-	-	-	-
県南	0	0	0	0	0	0	0	0	0	0	0	0	1	0	0	0	0	0	0	0	0	0	0	0	0	0	0
会津	0	0	0	0	0	0	0	0	0	0	0	0	0	0	0	0	0	0	0	0	0	0	0	0	0	0	0
南会津	0	0	0	0	0	0	0	0	0	0	0	0	0	0	0	0	0	0	0	0	0	0	0	0	0	0	0
相双	0	0	0	0	0	0	0	0	0	0	0	0	0	0	0	0	0	0	0	0	0	0	0	0	0	0	0
いわき市	0	0	0	0	0	0	0	0	0	0	0	0	0	0	0	0	0	0	0	0	0	0	0	0	0	0	0
R4	0	0	0	0	0	0	0	0	0	0	0	0	1	0	0	0	0	0	0	0	0	0	0	0	0	0	0
R3	0	0	0	0	0	0	0	0	0	0	0	0	0	0	0	0	0	0	0	0	0	0	0	0	0	0	0
R2	0	0	0	0	0	0	0	0	0	1	1	0	0	0	0	0	0	0	0	0	0	0	0	0	0	0	0
週	28w	29w	30w	31w	32w	33w	34w	35w	36w	37w	38w	39w	40w	41w	42w	43w	44w	45w	46w	47w	48w	49w	50w	51w	52w	53w	合計
福島市	0	0	0	0	0	0	0	0	0	0	0	0	0	0	0	0	0	0	0	0	0	0	0	0	0	-	0
県北	-	-	-	-	-	-	-	-	-	-	-	-	-	-	-	-	-	-	-	-	-	-	-	-	-	-	-
郡山市	0	0	0	0	0	0	0	0	0	0	0	0	0	0	0	0	0	0	0	0	0	0	0	0	0	0	0
県中	-	-	-	-	-	-	-	-	-	-	-	-	-	-	-	-	-	-	-	-	-	-	-	-	-	-	-
県南	0	0	0	0	0	0	0	0	0	0	0	0	0	0	0	0	0	0	0	0	0	0	0	0	0	-	1
会津	0	0	0	0	0	0	0	0	0	0	0	0	0	0	0	0	0	0	0	0	0	0	0	0	0	-	0
南会津	0	0	0	0	0	0	0	0	0	0	0	0	0	0	0	0	0	0	0	0	0	0	0	0	0	-	0
相双	0	0	0	1	0	0	0	0	0	0	0	0	0	0	0	0	0	0	0	0	0	0	0	0	0	-	1
いわき市	0	0	0	0	0	0	0	0	0	0	0	0	0	0	0	0	0	0	1	0	0	0	0	0	0	-	1
R4	0	0	0	1	0	0	0	0	0	0	0	0	0	0	0	0	0	0	1	0	0	0	0	0	0	-	3
R3	1	1	0	0	0	0	0	0	0	0	0	0	0	0	0	1	0	0	0	0	0	0	0	0	0	-	3
R2	0	0	0	0	0	0	0	0	0	0	0	0	0	0	0	1	0	0	0	0	0	0	0	0	0	0	3

年齢構成

	0歳	～4歳	～9歳	～14歳	～19歳	～24歳	～29歳	～34歳	～39歳	～44歳	～49歳	～54歳	～59歳	～64歳	～69歳	70歳～	合計
R4	1	1	1	0	0	0	0	0	0	0	0	0	0	0	0	0	3
R3	3	0	0	0	0	0	0	0	0	0	0	0	0	0	0	0	3

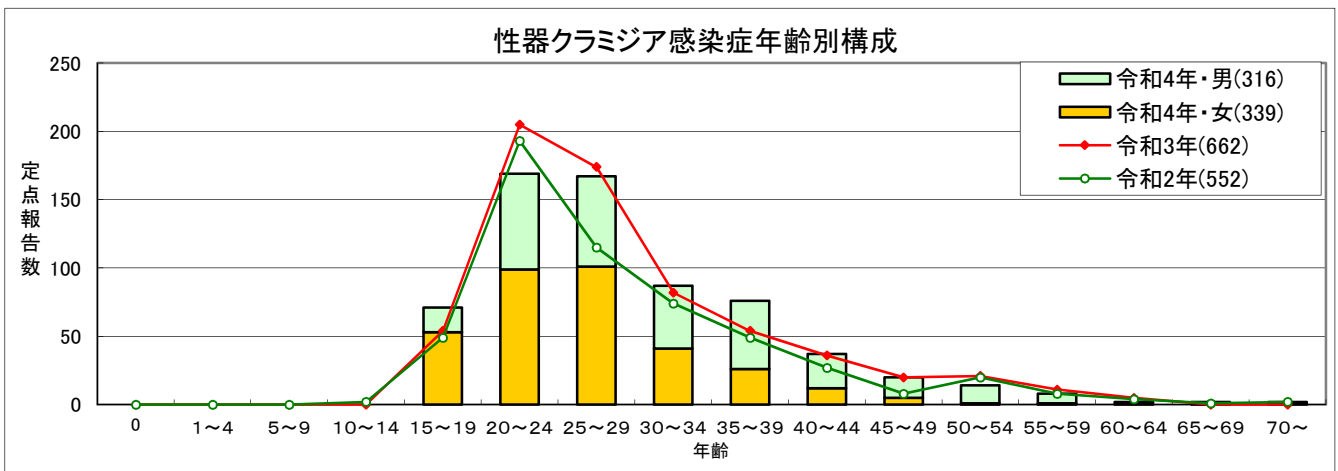
### (101)性器クラミジア感染症 (17STD定点)

定点からの年間報告数は655人(男316人、女339人)であり、20歳代の報告が多かった。また、全国との年齢構成の比較では、全国とほぼ同様であった。

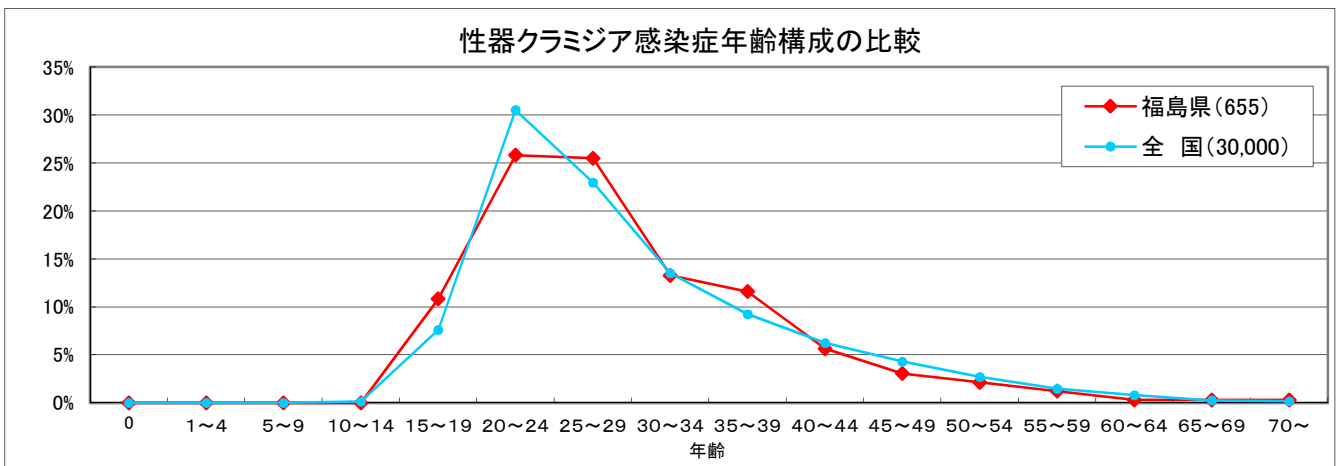


	1月	2月	3月	4月	5月	6月	7月	8月	9月	10月	11月	12月	累計
令和4年・男(316)	21	25	26	24	28	31	34	29	20	24	29	25	316
令和4年・女(339)	26	16	25	26	25	34	30	27	39	24	38	29	339
令和4年(655)	47	41	51	50	53	65	64	56	59	48	67	54	655
令和3年(662)	42	48	54	63	52	71	60	66	63	55	43	45	662
令和2年(552)	63	54	43	36	47	42	55	43	49	48	48	24	552

#### 令和2～4年 県内の年齢別構成



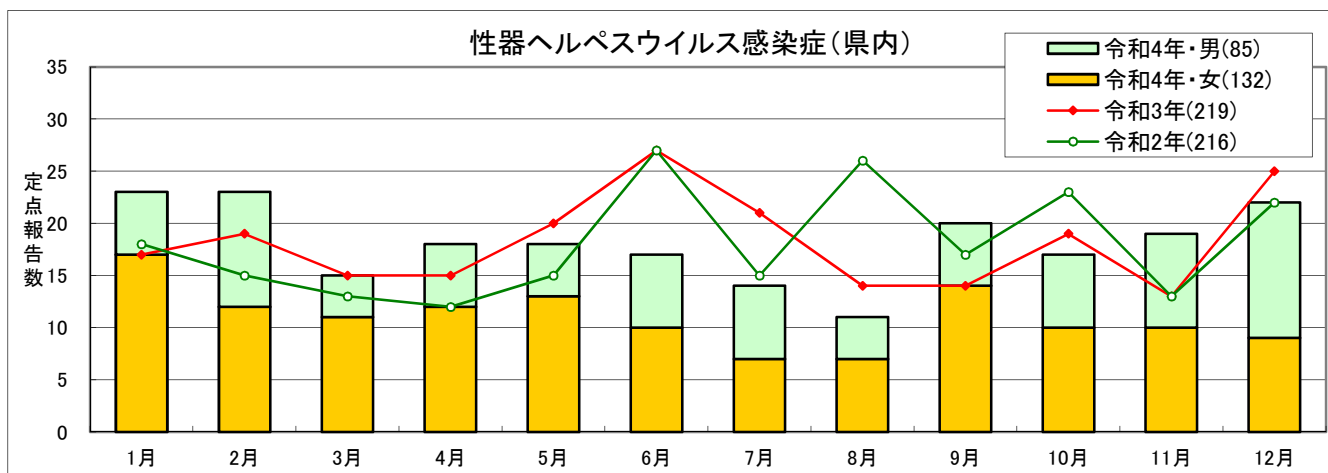
#### 令和4年 年齢別構成の比較





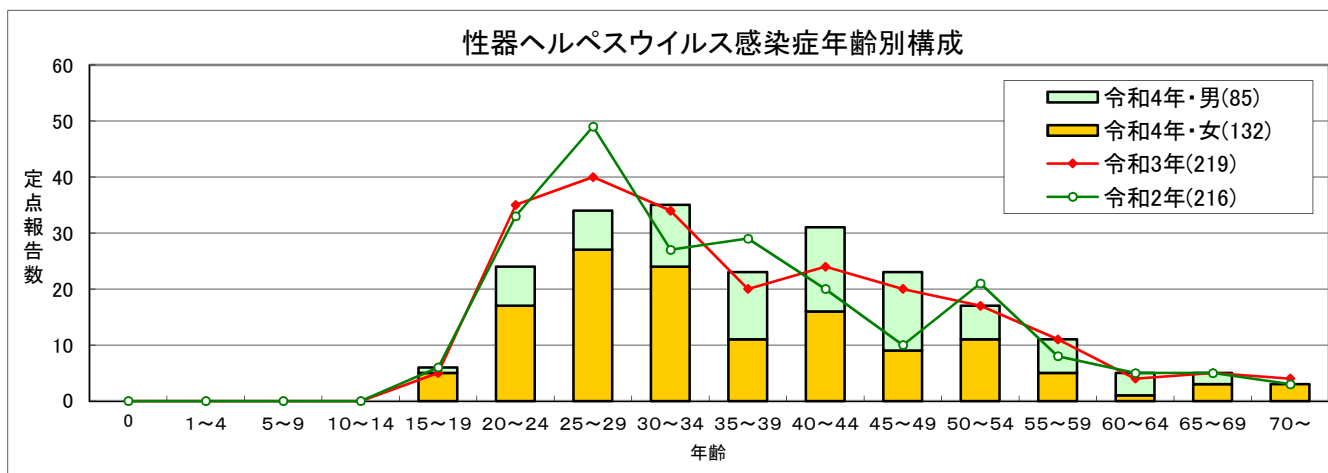
## (102) 性器ヘルペスウイルス感染症 (17STD定点)

定点からの年間報告数は217人(男85人、女132人)であり、30～34歳の報告が多かった。また、全国との年齢構成の比較では、25～34歳、40～49歳の患者の占める割合が高かった。

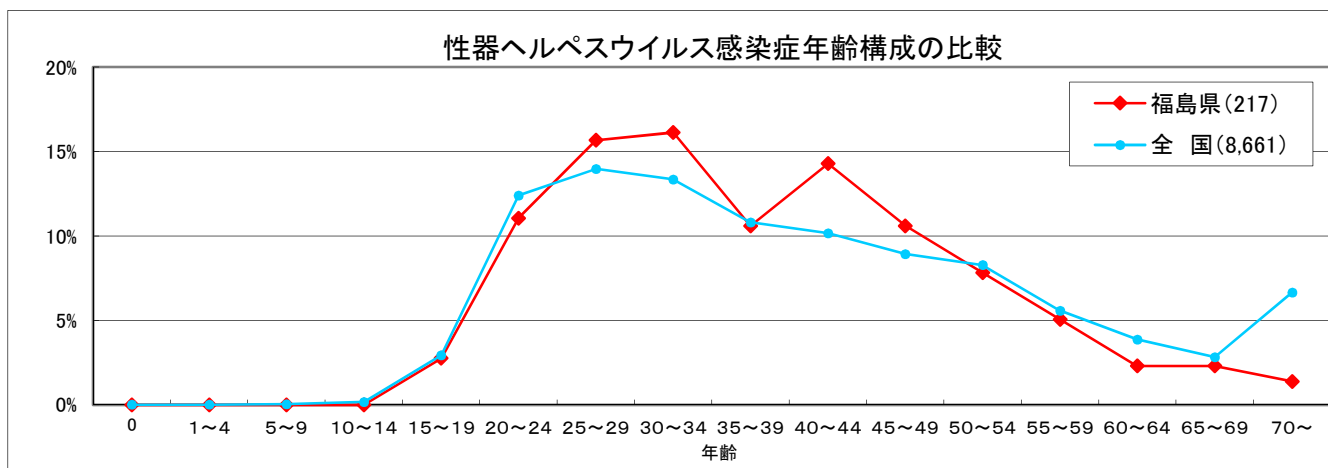


	1月	2月	3月	4月	5月	6月	7月	8月	9月	10月	11月	12月	累計
令和4年・男(85)	6	11	4	6	5	7	7	4	6	7	9	13	85
令和4年・女(132)	17	12	11	12	13	10	7	7	14	10	10	9	132
令和4年(217)	23	23	15	18	18	17	14	11	20	17	19	22	217
令和3年(219)	17	19	15	15	20	27	21	14	14	19	13	25	219
令和2年(216)	18	15	13	12	15	27	15	26	17	23	13	22	216

### 令和2～4年 県内の年齢別構成

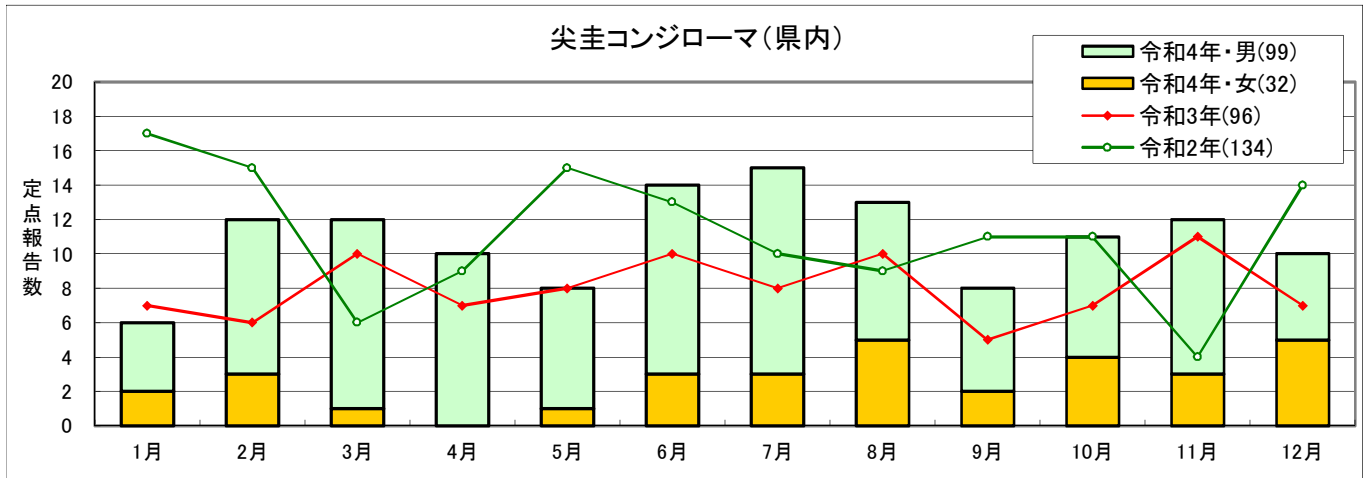


### 令和4年 年齢別構成の比較



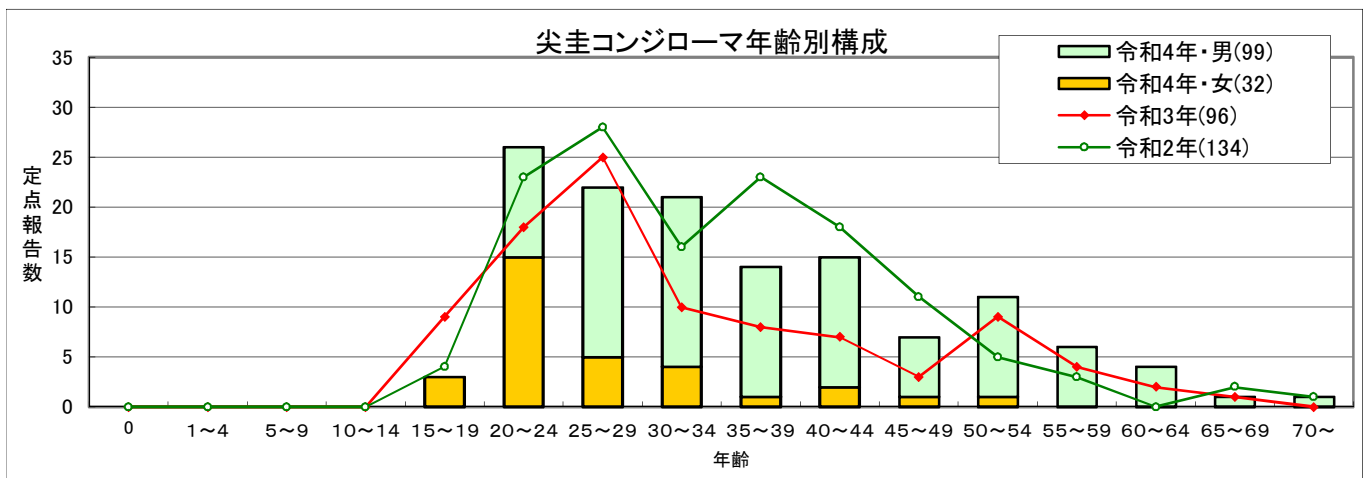
### (103)尖圭コンジローマ (17STD定点)

定点からの年間報告数は131人(男99人、女32人)であり、男25～34歳、女20～24歳の報告が多かった。また、全国との年齢構成の比較では、全国とほぼ同様であった。

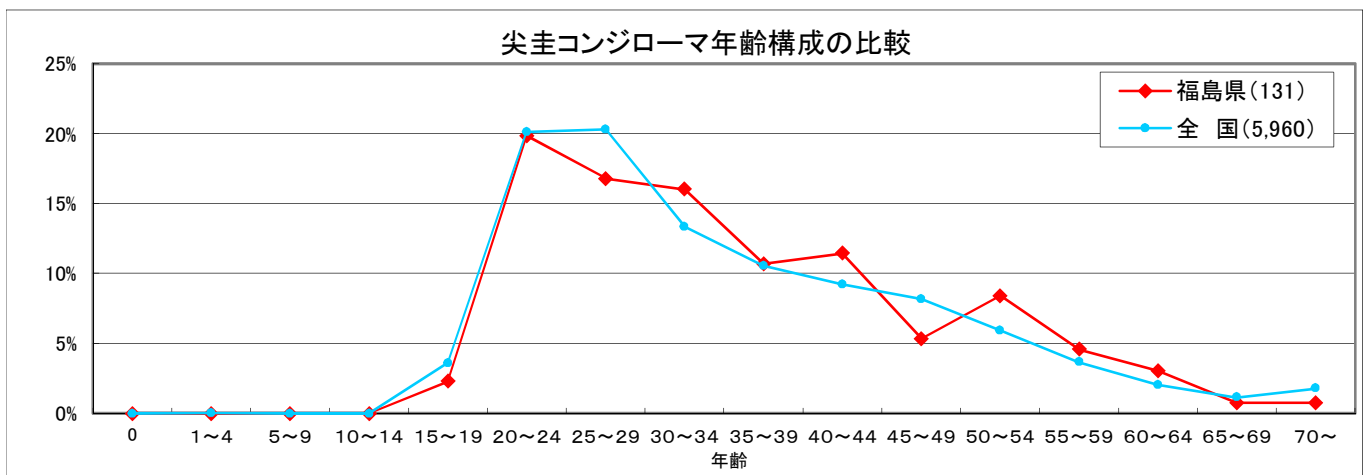


	1月	2月	3月	4月	5月	6月	7月	8月	9月	10月	11月	12月	累計
令和4年・男(99)	4	9	11	10	7	11	12	8	6	7	9	5	99
令和4年・女(32)	2	3	1	0	1	3	3	5	2	4	3	5	32
令和4年(131)	6	12	12	10	8	14	15	13	8	11	12	10	131
令和3年(96)	7	6	10	7	8	10	8	10	5	7	11	7	96
令和2年(134)	17	15	6	9	15	13	10	9	11	11	4	14	134

#### 令和2～4年 県内の年齢別構成

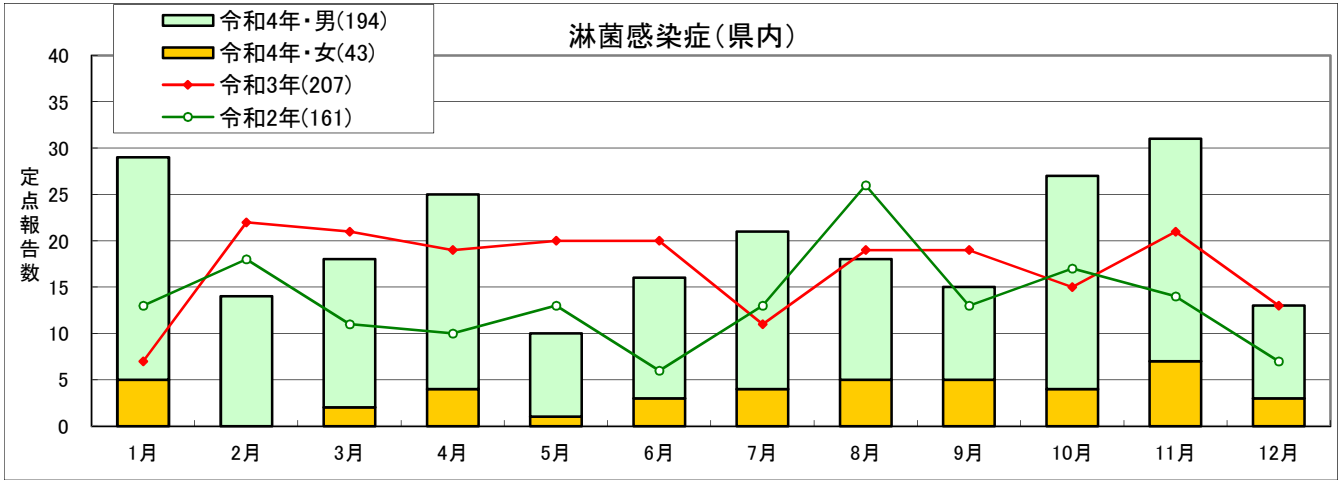


#### 令和4年 年齢別構成の比較



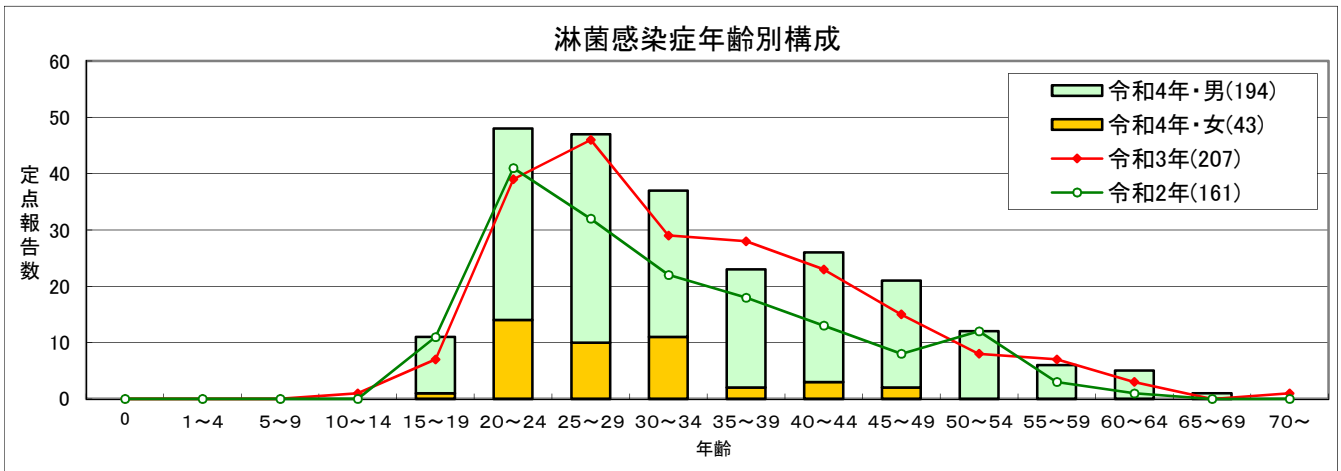
**(104) 淋菌感染症 (17STD定点)**

定点からの年間報告数は237人(男194人、女43人)であり、男20歳代の報告が多かった。また、全国との年齢構成の比較では、全国とほぼ同様であった。

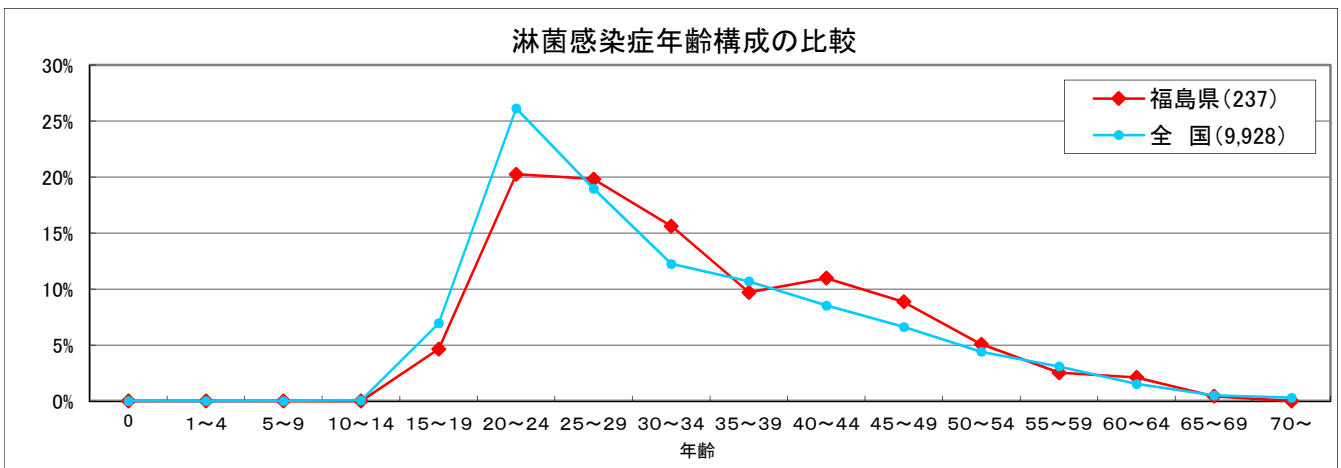


	1月	2月	3月	4月	5月	6月	7月	8月	9月	10月	11月	12月	累計
令和4年・男(194)	24	14	16	21	9	13	17	13	10	23	24	10	194
令和4年・女(43)	5	0	2	4	1	3	4	5	5	4	7	3	43
令和4年(237)	29	14	18	25	10	16	21	18	15	27	31	13	237
令和3年(207)	7	22	21	19	20	20	11	19	19	15	21	13	207
令和2年(161)	13	18	11	10	13	6	13	26	13	17	14	7	161

令和2～4年 県内の年齢別構成

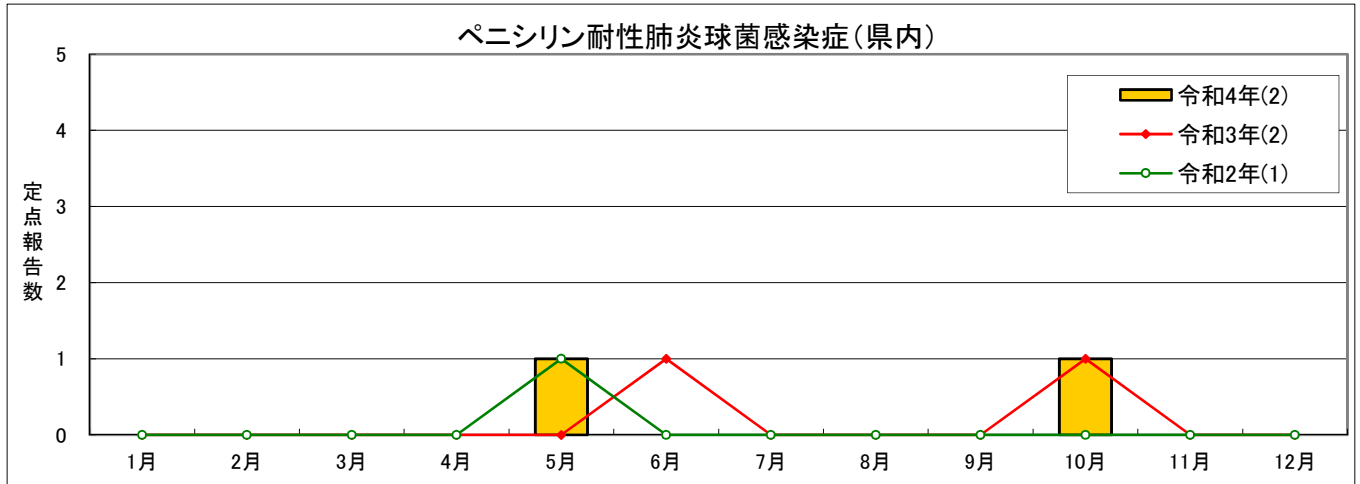


令和4年 年齢別構成の比較



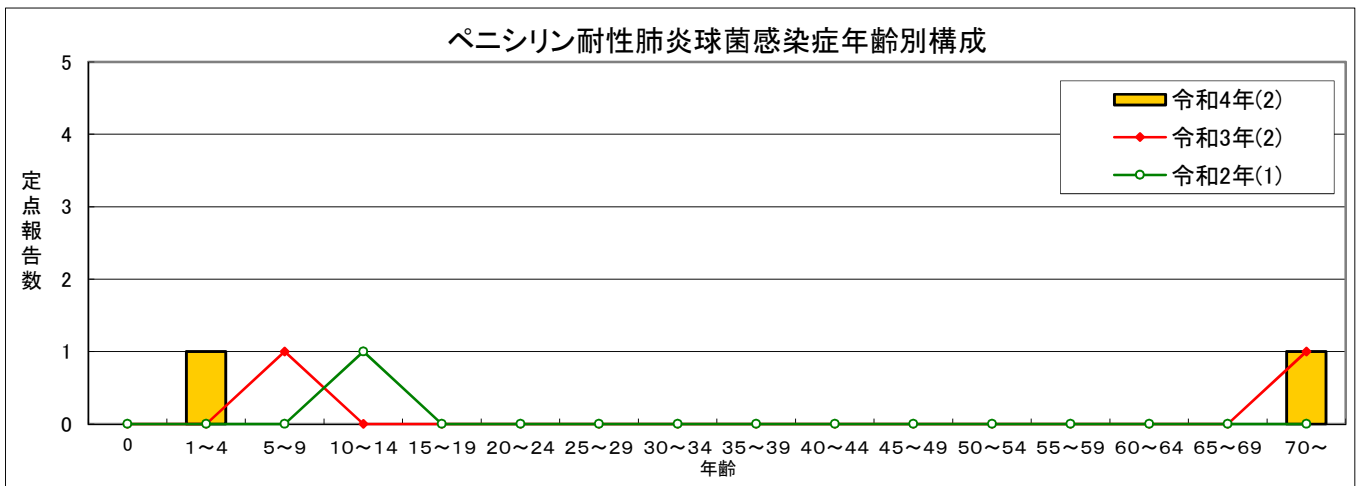
(107)ペニシリン耐性肺炎球菌感染症 (7基幹定点)

定点からの年間報告数は2人であった。

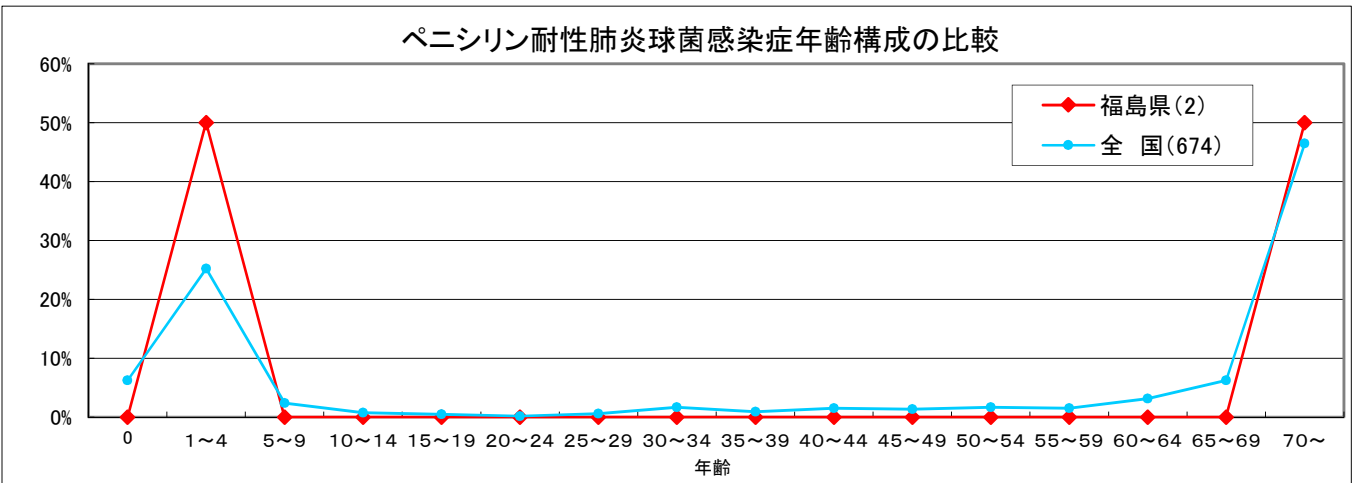


	1月	2月	3月	4月	5月	6月	7月	8月	9月	10月	11月	12月	累計
令和4年(2)	0	0	0	0	1	0	0	0	0	1	0	0	2
令和3年(2)	0	0	0	0	0	1	0	0	0	1	0	0	2
令和2年(1)	0	0	0	0	1	0	0	0	0	0	0	0	1

令和2～4年 県内の年齢別構成

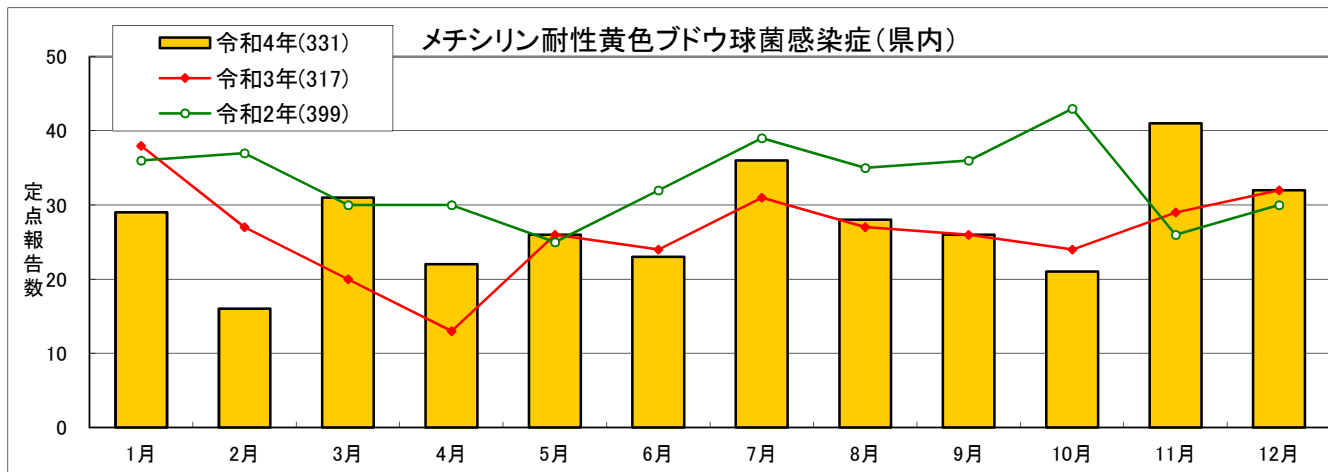


令和4年 年齢別構成の比較



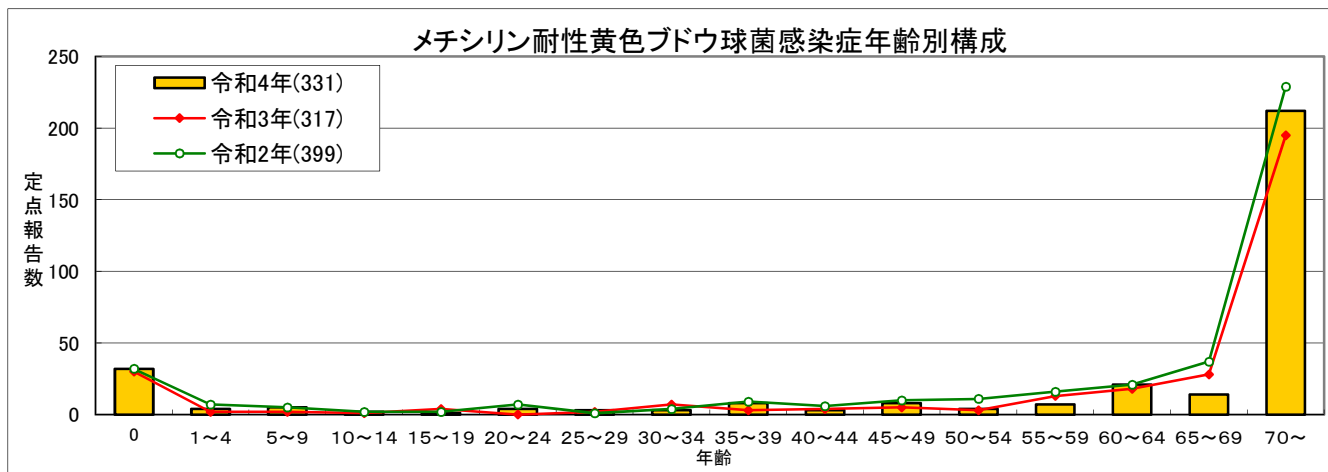
## (110)メチシリン耐性黄色ブドウ球菌感染症 (7基幹定点)

定点からの年間報告数は331人であり、70歳以上の報告が多かった。

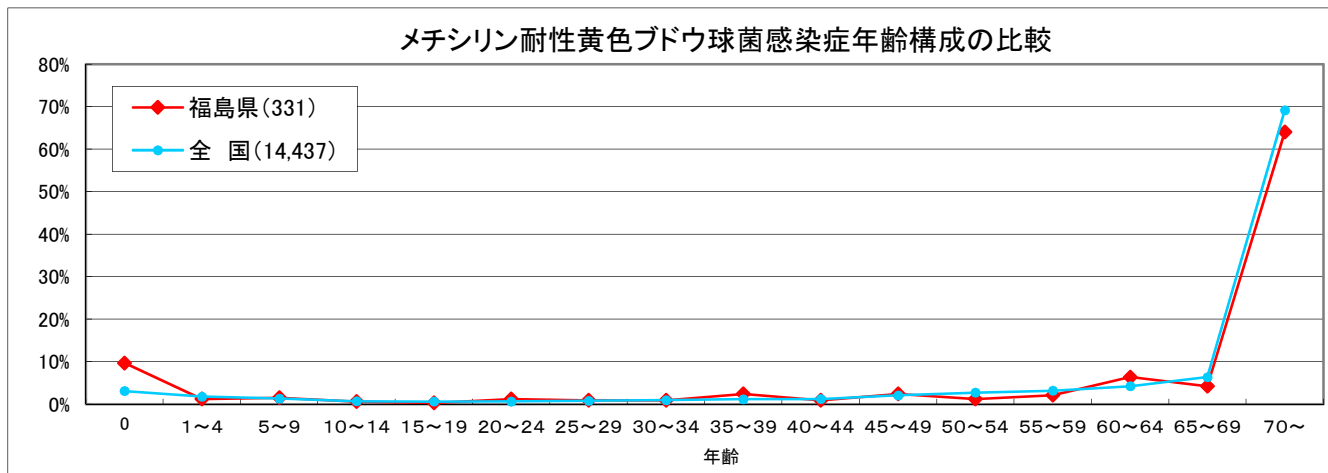


	1月	2月	3月	4月	5月	6月	7月	8月	9月	10月	11月	12月	累計
令和4年(331)	29	16	31	22	26	23	36	28	26	21	41	32	331
令和3年(317)	38	27	20	13	26	24	31	27	26	24	29	32	317
令和2年(399)	36	37	30	30	25	32	39	35	36	43	26	30	399

### 令和2～4年 県内の年齢別構成

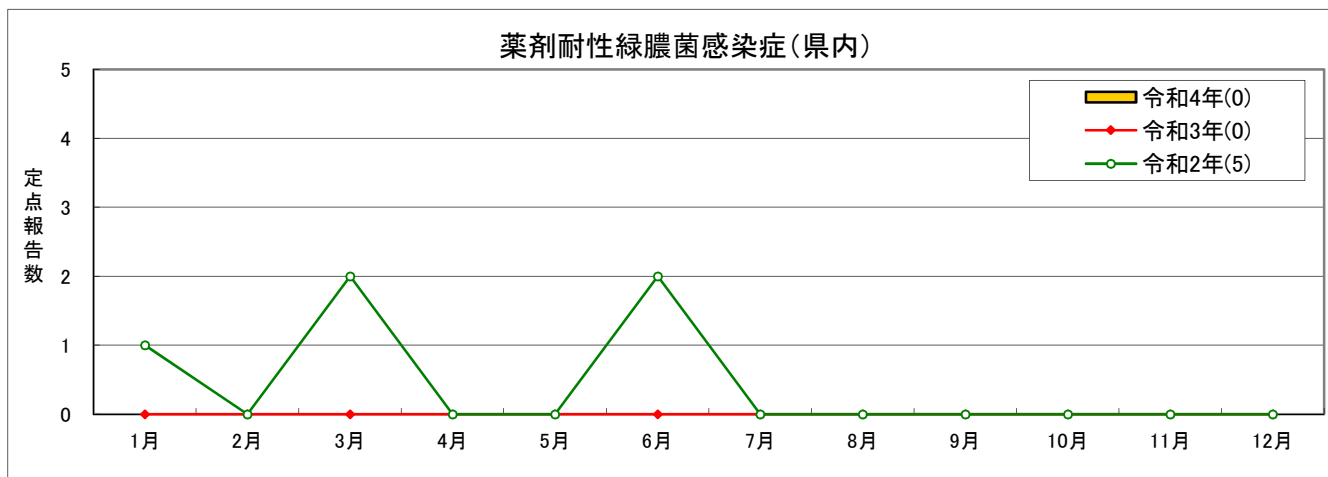


### 令和4年 年齢別構成の比較



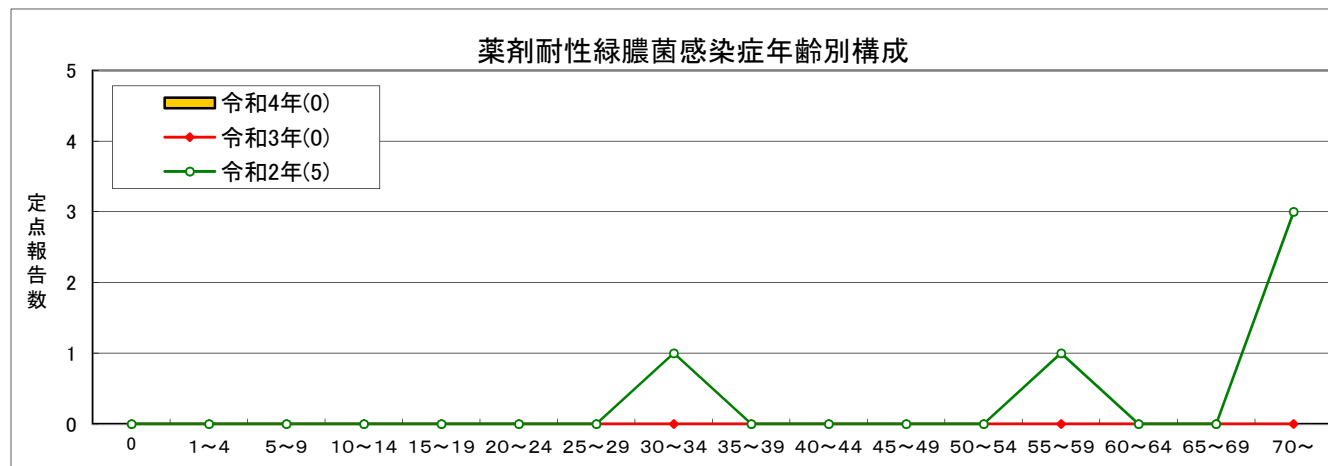
(111) 薬剤耐性緑膿菌感染症 (7基幹定点)

定点からの年間報告数は0人であった。

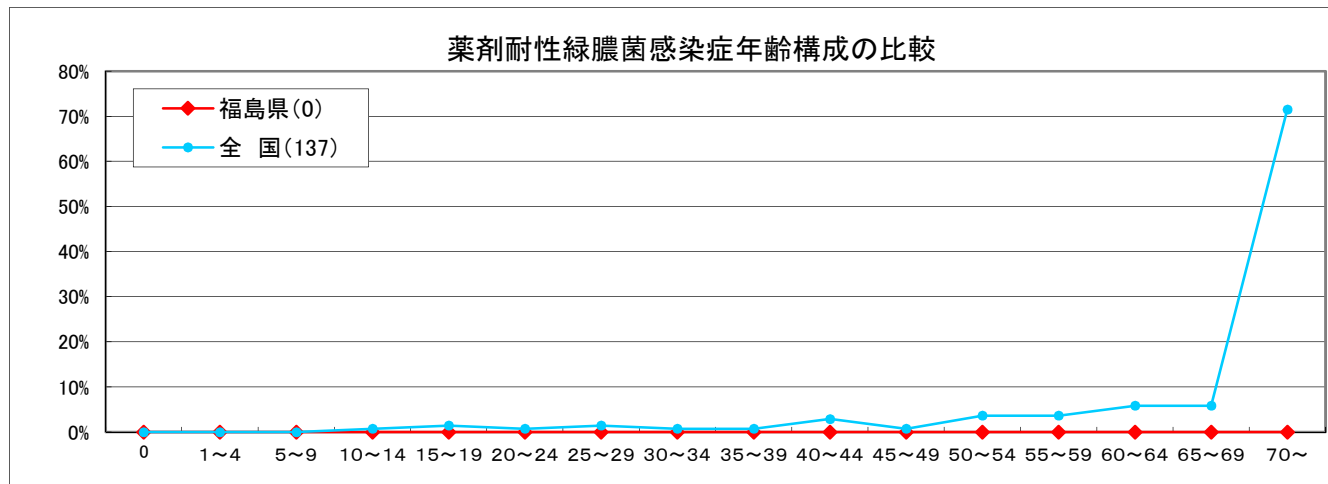


	1月	2月	3月	4月	5月	6月	7月	8月	9月	10月	11月	12月	累計
令和4年(0)	0	0	0	0	0	0	0	0	0	0	0	0	0
令和3年(0)	0	0	0	0	0	0	0	0	0	0	0	0	0
令和2年(5)	1	0	2	0	0	2	0	0	0	0	0	0	5

令和2～4年 県内の年齢別構成



令和4年 年齢別構成の比較



(4) 法第14条第1項に規定する厚生労働省令で定める疑似症結果報告

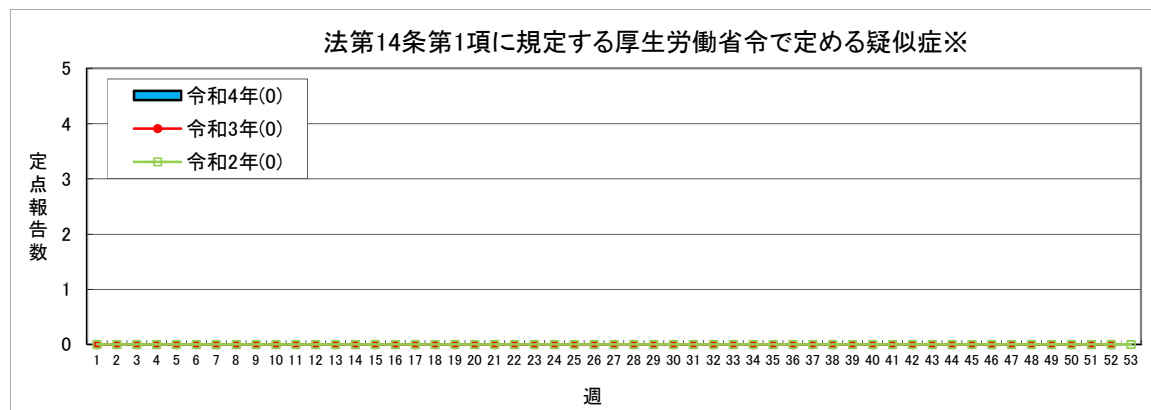
● 法第14条第1項に規定する厚生労働省令で定める疑似症対象疾患（定点把握）

(115) 発熱、呼吸器症状、発しん、消化器症状又は神経症状その他感染症を疑わせるような症状のうち、医師が一般に認められている医学的知見に基づき、集中治療その他これに準ずるものが必要であり、かつ、直ちに特定の感染症と診断することができないと判断したもの。

● 法第14条第1項に規定する厚生労働省令で定める疑似症対象疾患（定点把握）  
患者地域別定点機関数

福島市	県北	郡山市	県中	県南	会津	南会津	相双	いわき市	計
2	1	2	1	1	3	0	0	1	11

(115)法第14条第1項に規定する厚生労働省令で定める疑似症



法第14条第1項に規定する  
厚生労働省令で定める疑似症※ (11疑似症定点)

定点からの報告はなかった。

※ 発熱、呼吸器症状、発しん、消化器症状又は神経症状その他感染症を疑わせるような症状のうち、  
医師が一般に認められている医学的知見に基づき、集中治療その他これに準ずるものが必要であり、かつ、直ちに特定の感染症と診断することができないと判断したもの。

令和4年 報告数

週	1w	2w	3w	4w	5w	6w	7w	8w	9w	10w	11w	12w	13w	14w	15w	16w	17w	18w	19w	20w	21w	22w	23w	24w	25w	26w	27w
福島市	0	0	0	0	0	0	0	0	0	0	0	0	0	0	0	0	0	0	0	0	0	0	0	0	0	0	0
県北	0	0	0	0	0	0	0	0	0	0	0	0	0	0	0	0	0	0	0	0	0	0	0	0	0	0	0
郡山市	0	0	0	0	0	0	0	0	0	0	0	0	0	0	0	0	0	0	0	0	0	0	0	0	0	0	0
県中	0	0	0	0	0	0	0	0	0	0	0	0	0	0	0	0	0	0	0	0	0	0	0	0	0	0	0
県南	0	0	0	0	0	0	0	0	0	0	0	0	0	0	0	0	0	0	0	0	0	0	0	0	0	0	0
会津	0	0	0	0	0	0	0	0	0	0	0	0	0	0	0	0	0	0	0	0	0	0	0	0	0	0	0
南会津	-	-	-	-	-	-	-	-	-	-	-	-	-	-	-	-	-	-	-	-	-	-	-	-	-	-	-
相双	0	0	0	0	0	0	0	0	0	0	0	0	0	0	0	0	0	0	0	0	0	0	0	0	0	0	0
いわき市	0	0	0	0	0	0	0	0	0	0	0	0	0	0	0	0	0	0	0	0	0	0	0	0	0	0	0
R4	0	0	0	0	0	0	0	0	0	0	0	0	0	0	0	0	0	0	0	0	0	0	0	0	0	0	0
R3	0	0	0	0	0	0	0	0	0	0	0	0	0	0	0	0	0	0	0	0	0	0	0	0	0	0	0
R2	0	0	0	0	0	0	0	0	0	0	0	0	0	0	0	0	0	0	0	0	0	0	0	0	0	0	0
週	28w	29w	30w	31w	32w	33w	34w	35w	36w	37w	38w	39w	40w	41w	42w	43w	44w	45w	46w	47w	48w	49w	50w	51w	52w	53w	合計
福島市	0	0	0	0	0	0	0	0	0	0	0	0	0	0	0	0	0	0	0	0	0	0	0	0	0	0	0
県北	0	0	0	0	0	0	0	0	0	0	0	0	0	0	0	0	0	0	0	0	0	0	0	0	0	0	0
郡山市	0	0	0	0	0	0	0	0	0	0	0	0	0	0	0	0	0	0	0	0	0	0	0	0	0	0	0
県中	0	0	0	0	0	0	0	0	0	0	0	0	0	0	0	0	0	0	0	0	0	0	0	0	0	0	0
県南	0	0	0	0	0	0	0	0	0	0	0	0	0	0	0	0	0	0	0	0	0	0	0	0	0	0	0
会津	0	0	0	0	0	0	0	0	0	0	0	0	0	0	0	0	0	0	0	0	0	0	0	0	0	0	0
南会津	-	-	-	-	-	-	-	-	-	-	-	-	-	-	-	-	-	-	-	-	-	-	-	-	-	-	-
相双	0	0	0	0	0	0	0	0	0	0	0	0	0	0	0	0	0	0	0	0	0	0	0	0	0	0	0
いわき市	0	0	0	0	0	0	0	0	0	0	0	0	0	0	0	0	0	0	0	0	0	0	0	0	0	0	0
R4	0	0	0	0	0	0	0	0	0	0	0	0	0	0	0	0	0	0	0	0	0	0	0	0	0	0	0
R3	0	0	0	0	0	0	0	0	0	0	0	0	0	0	0	0	0	0	0	0	0	0	0	0	0	0	0
R2	0	0	0	0	0	0	0	0	0	0	0	0	0	0	0	0	0	0	0	0	0	0	0	0	0	0	0



### Ⅲ 検 査 情 報

(1) 2022 年感染症発生動向調査事業報告（ウイルス）

(2) 2022 年感染症発生動向調査事業報告（細菌）

## (1) 2022 年感染症発生動向調査事業報告（ウイルス検出報告）

藤田翔平 尾形悠子 斎藤望 北川和寛 鈴木理恵<sup>1)</sup>  
 柏原尚子 木幡裕信 鈴木和則<sup>2)</sup>  
 微生物課<sup>1)</sup> 県中支所<sup>2)</sup> 南会津保健所

### はじめに

「感染症の予防及び感染症の患者に対する医療に関する法律」に基づき、県内の感染症治療、発生予防に役立つ情報の提供を目的として、対象病原体について感染症発生動向調査を行っている。本報では 2022 年のウイルス検索結果について報告する。

### 材 料

2022 年 1 月から 12 月までの間に、県内の基幹定点 7 機関、インフルエンザ定点 5 機関、小児科定点 6 機関、眼科定点 1 機関より搬入された咽頭拭い液、糞便、髄液、結膜拭い液等、計 373 検体を対象とした。

### 方 法

RD-A, A549, VeroE6, LLC-MK2, MDCK の 5 種類の細胞を用いてウイルス分離を実施した。分離ウイルスの同定は、遺伝子検査を行った。さらに、診断名や症状、検査材料に応じて、ノロウイルス、ロタウイルス、サポウイルス、アストロウイルス、アデノウイルス、インフルエンザウイルス、エンテロウイルス、ライノウイルス、パレコウイルス、RSウイルス、ヒトメタニューモウイルス、ヘルペスウイルス等について臨床検体から直接遺伝子検索を行った。

### 結 果

#### 1 保健所ごとの月別搬入検体数

月別保健所別搬入検体数を表 1 に示す。感染症発生動向調査事業実施要綱では、検体採取数は、小児科定点は月 4 検体以上、インフルエンザ定点は流行期には週 1 検体以上、非流行期には月 1 検体以上提出することが規定されている。県北保健所からは毎月検体搬入があった。

#### 2 検体材料別ウイルス検出検体数

検体材料別ウイルス検出検体数を表 2 に示す。搬入検体は糞便が 193 検体で最も多く 51.7 %、次いで咽頭拭い液（唾液、鼻咽頭拭い液を含む）が 148 検体で 39.7 % を占めた。検出率は、結膜拭い液が最も多く 100 %、次いで咽頭拭い液が 54.1 %、糞便が 49.2 % であり、髄液、尿、血液からは検出されなかった。その他の検体内容は、手足口病患者及び水痘患者から採取された水疱内容である。全体では 373 検体のうち、184 検体からウイルスが検出され、検出率は 49.3 % であった。

表 2 検体材料別ウイルス検出検体数

	咽頭拭い液	糞便	髄液	結膜拭い液	尿	血液	その他	総計
受付検体数	148	193	13	7	2	8	2	373
検出検体数	80	95		7			2	184
検出率 (%)	54.1	49.2	0.0	100.0	0.0	0.0	100.0	49.3

表 1 月別保健所別搬入検体数

	1月	2月	3月	4月	5月	6月	7月	8月	9月	10月	11月	12月	総計
県北	35	23	14	8	18	27	19	26	32	18	23	20	263
県南			1										1
会津	3	1						1	4				9
南会津					1								1
相双		2			4		2	4			1	1	14
福島市	1	1					2		1	1		1	7
郡山市	5	6	3	5	6		4	15	9	7	3	1	64
いわき市								4	9		1		14
総計	44	33	18	13	29	27	27	50	55	26	28	23	373

### 3 ウイルス別検出数

採取月別ウイルス検出数を表3に示す。23種類、計199件のウイルスが検出された。また、複数ウイルスが検出された13検体について、表4に示す。

#### 1) アデノウイルス (表3: 1～9)

年間を通じて35件検出された。

最も多く検出されたのは41型で10件検出された。次いで1型及び2型が8件検出された。

#### 2) エンテロウイルス (表3: 10～12)

エンテロウイルスは53件検出された。

コクサッキーウイルスA群6型が48件、4型が4件、エンテロウイルスD群68型が1件検出された。エコーウイルスは検出されなかった。

#### 3) ノロウイルス等胃腸炎起因ウイルス (表3: 5, 13～17)

サポウイルスが最も多く40件、次いでノロウイルスが27件、アデノウイルス41型が10件、アストロウイルスが9件検出された。

ノロウイルスについて、2022年1月～2022年11月にGⅡの4型が23件、2型が4件検

出され、県内においては4型が主流であったと推定された。GIは検出されなかった。

サポウイルスについては、2022年4～6月に集中して検出された。

#### 4) パレコウイルス (表3: 18)

1型が2022年8月～11月に計10件検出され、全て0～1歳児からの検体であった。

#### 5) RSウイルス (表3: 21, 22)

RSウイルスは、A型が2022年7月～11月に計16件検出された。

B型は2022年7月に1件検出された。

#### 6) 複数のウイルス検出 (表4)

咽頭拭い液、唾液の呼吸器系検体及び糞便検体からそれぞれ6検体ずつ複数のウイルスが検出された。

その他、穿刺液1検体から複数のウイルスが検出された。

### 4 診断名別ウイルス検出数及び検体数

診断名別ウイルス検出数及び検体数を表5に示す。

RSウイルス感染症は、22検体が搬入され、22件のウイルスが検出された。最も多く検

表3 採取月別ウイルス検出数

検出ウイルス	2021/ 12月	2022/ 1月	2月	3月	4月	5月	6月	7月	8月	9月	10月	11月	総計
1 Adenovirus 1				3	1			3				1	8
2 Adenovirus 2	1		1				3	1	2				8
3 Adenovirus 5	1						1						2
4 Adenovirus 37	1												1
5 Adenovirus 41	2							1	1		2	4	10
6 Adenovirus 53		1											1
7 Adenovirus 56							1		1			1	3
8 Adenovirus 64										1			1
9 Adenovirus 検査継続中							1						1
10 Coxsackievirus A4	3		1										4
11 Coxsackievirus A6		2	1				1	11	20	6	5	2	48
12 Enterovirus 68												1	1
13 Astrovirus 1	7	2											9
14 Norovirus GⅡ.2		2		2									4
15 Norovirus GⅡ.4		10	5	2	1			1				4	23
16 Sapovirus GI			1		16	13	8	1					39
17 Sapovirus GⅡ							1						1
18 Parechovirus 1									3	3	2	2	10
19 Rhinovirus sp.	1				1		1	1			1		5
20 Human Metapneumovirus										1	1		2
21 RSvirus A								1	2	5	5	3	16
22 RSvirus B								1					1
23 Human herpesvirus 3						1							1
総計	16	17	9	7	19	14	17	21	29	16	16	18	199

表4 複数ウイルスが検出された検体

	検出ウイルス	診断名	採取月	年齢	性別	検査材料
1	Adenovirus 2 Rhinovirus sp.	咽頭結膜熱	12月	2歳	女	咽頭拭い液
2	Astrovirus 1 Norovirus G II.4	感染性胃腸炎	1月	0歳	女	糞便
3	Norovirus G II.4 Adenovirus 1	感染性胃腸炎	3月	1歳	女	糞便
4	Norovirus G II.2 Adenovirus 1	感染性胃腸炎	3月	1歳	男	糞便
5	Adenovirus 2 Coxsackievirus A6	手足口病	8月	1歳	女	咽頭拭い液
6	Adenovirus 41 Coxsackievirus A6	手足口病	8月	1歳	男	穿刺液
7	Rsvirus A Human Metapneumovirus	RSウイルス感染症, h-メタニューモウイルス感染症	9月	1歳	男	咽頭拭い液
8	Coxsackievirus A6 Parechovirus 1	手足口病	10月	1歳	男	唾液
9	Adenovirus 41 Parechovirus 1	感染性胃腸炎	10月	1歳	男	糞便
10	RSvirus A Rhinovirus sp.	RSウイルス感染症	10月	1歳	女	咽頭拭い液
11	Norovirus G II.4 Parechovirus 1	感染性胃腸炎	11月	1歳	男	糞便
12	RSvirus A Enterovirus 68	RSウイルス感染症	11月	2歳	女	咽頭拭い液
13	Norovirus G II.4 Adenovirus 1	感染性胃腸炎	11月	1歳	女	糞便

出されたのは、RSウイルスA型が16件、次いで、ライノウイルスが3件であった。

手足口病は、39検体が搬入され、34検体からウイルスが検出され、コクサッキーウイルスA群6型が31件検出された。

ヘルパンギーナは、23検体が搬入され、15件のウイルスが検出された。そのうちコクサッキーウイルスA群6型が最も多く11件検出された。

検体数が最も多い感染性胃腸炎は、160検体が搬入され、95件のウイルスが検出された。最も多く検出されたのは、サポウイルスGI型が37件、次いでノロウイルスGII.4型が22件、アデノウイルス41型が9件であった。

咽頭結膜熱は、17検体が搬入され、9件のウイルスが検出された。アデノウイルス2型が最も多く、4件検出された。

流行性角結膜炎は、7検体が搬入され、全ての検体からアデノウイルスが検出された。

そのうちアデノウイルス56型が最も多く3件検出された。

#### 謝辞

新型コロナウイルス感染症の対応に御多忙のところ、検体採取等本事業に御協力いただいた病原体定点医療機関の諸先生方に深謝いたします。

表5 診断名別ウイルス検出数及び検体数

検出ウイルス	診断名													総計
	インフルエンザ	RSウイルス感染症	手足口病	ヘルパンギーナ	感染性胃腸炎	急性脳症・脳炎	咽頭結膜熱	流行性角結膜炎	突発性発疹	水痘	(無)熱性けいれん	無菌性髄膜炎	その他	
Adenovirus 1					5		1		1				1	8
Adenovirus 2			1		1		4				2			8
Adenovirus 5					1		1							2
Adenovirus 37								1						1
Adenovirus 41			1		9									10
Adenovirus 53								1						1
Adenovirus 56								3						3
Adenovirus 64								1						1
Adenovirus 検査継続中								1						1
Astrovirus 1					8	1								9
Coxsackievirus A4				4										4
Coxsackievirus A6			31	11			1			1	2	2		48
Enterovirus 68	1													1
Human herpesvirus 3									1					1
Norovirus G II.2					4									4
Norovirus G II.4					22								1	23
Sapovirus G I					37								2	39
Sapovirus G II					1									1
Parechovirus 1			1		7								2	10
Rhinovirus sp.	3						1						1	5
RSvirus A		16												16
RSvirus B							1							1
Human Metapneumovirus		2												2
総計	0	22	34	15	95	1	9	7	1	1	3	2	9	199
検査検体数	4	22	39	23	160	6	17	7	10	1	23	4	57	373

## (2) 2022年感染症発生動向調査事業報告（細菌検出報告）

小林彩香 賀澤優 菅野奈美 柳沼幸 柏原尚子 鈴木和則<sup>1)</sup> 木幡裕信  
微生物課 <sup>1)</sup>南会津保健所

### はじめに

「感染症の予防及び感染症の患者に対する医療に関する法律」に基づき、県内の感染症の治療、発生予防に役立つ情報の提供を目的として、対象病原体について感染症発生動向調査を行っている。本報では2022年の細菌検出結果について報告する。

### 材料

2022年1月から12月までの間に、県内の3定点医療機関より採取された12件を対象とした。

### 方法

A群溶血性レンサ球菌、細菌性髄膜炎起因菌及び感染性胃腸炎起因菌等を「微生物検査必携 細菌・真菌検査 第3版」（厚生省監修）及び「病原体検出マニュアル」（国立感染症研究所作成）等に従い検索した。

### 結果

#### 1 検体の概要

検体の採取月別内訳を表1に示す。

搬入された検体は全て輸送培地による搬入であった。

保健所別の検体数を表2に示す。

2022年は県北保健所、郡山市保健所管内の医療機関から検体搬入があった。その他の保健所からは検体搬入が無く地域に偏りがあった。

表2 保健所別検体数

保健所名	検体数
県北	9
郡山市	3
計	12

#### 2 検査材料別検出状況

搬入された検体のうち、咽頭拭い液では、5検体中4検体から細菌が検出された。

糞便からは7検体中2検体から細菌が検出された。

全体では12検体中6検体から細菌が検出された。

#### 3 細菌検出状況

表3に採取月別の細菌検出状況を示す。検体数は昨年の25件から大きく減少した。

##### 1) 溶血性レンサ球菌

A群溶血性レンサ球菌（以下、“A群溶レン菌”とする。）は4株が分離された。患者の年齢は3歳、5歳、6歳、34歳であった。2022年の咽頭拭い液の検体搬入数は5検体であり、2月から5月に集中していた。また、検体数は2019年（52検体）以降減少が続いている。

図1に本調査による5年間のA群溶レン菌のT型別年次推移を示す<sup>1-4)</sup>。検出されたA群溶レン菌の血清型の内訳はT-1が1株、T-4型が1株、T型別不能が2株であった。T-4型は2020年以来の検出であった。

表1 採取月別・検査材料別検体数

	1月	2月	3月	4月	5月	6月	7月	8月	9月	10月	11月	12月	計
咽頭拭い液		1	1		1		1					1	5
(うがい液)							(1)						(1)
糞便	1	1					1		2	1		1	7
(腸内容物)									(2)				(2)
計	1	2	1	0	1	0	2	0	2	1	0	2	12

表3 採取月別細菌検出状況 (2022年1月～2022年12月)

	1月	2月	3月	4月	5月	6月	7月	8月	9月	10月	11月	12月	計
<i>Streptococcus pyogenes</i> A群 T-1												1	1
<i>Streptococcus pyogenes</i> A群 T-4					1								1
<i>Streptococcus pyogenes</i> A群 T型別不能		1	1										2
<i>Campylobacter jejuni</i> B群, L群	1												1
<i>Campylobacter jejuni</i> 血清型別不能		1											1
計	1	2	1	0	1	0	0	0	0	0	0	1	6

2) 糞便からの腸管系病原菌

感染性胃腸炎患者の糞便 4 検体, サルモネラ感染症患者の腸内容物 2 検体が搬入された。感染性胃腸炎患者の糞便 2 検体から *Campylobacter jejuni* が分離された。血清型別試験を実施した結果, 血清型 B 群, L 群 (複合型) が 1 株, 血清型別不能が 1 株であった。サルモネラ感染症患者の腸内容物からの細菌の検出は無かった。

謝 辞

検体採取等本事業に御協力いただいた病原体定点の医療機関の諸先生方に深謝いたします。

引用文献

1) 寺島祐司, 熊田裕子, 賀澤優, 他.  
2018 年感染症発生動向調査事業報告 (細菌

検出報告). 福島県衛生研究所年報 2018 ; 36 : 69-72  
2) 山田浩子, 寺島祐司, 賀澤優, 他.  
2019 年感染症発生動向調査事業報告 (細菌検出報告). 福島県衛生研究所年報 2019 ; 37 : 53-56  
3) 藤田翔平, 山田浩子, 賀澤優, 他.  
2020 年感染症発生動向調査事業報告 (細菌検出報告). 福島県衛生研究所年報 2020 ; 38 : 54-56  
4) 小林彩香, 藤田翔平, 山田浩子, 他.  
2021 年感染症発生動向調査事業報告 (細菌検出報告). 福島県衛生研究所年報 印刷中

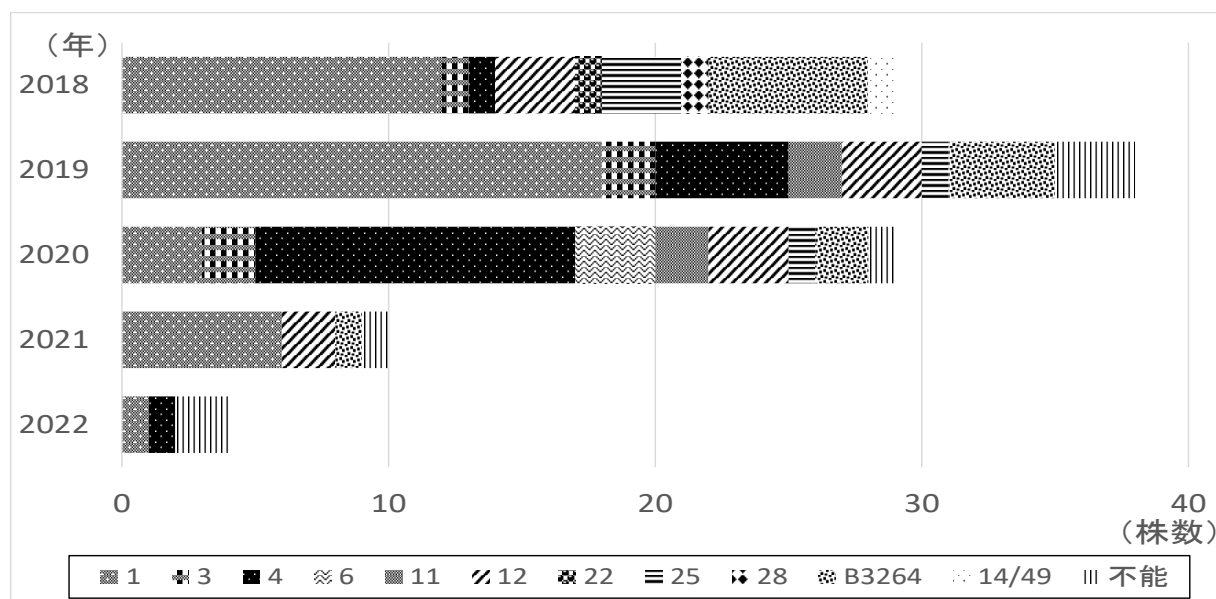


図1 A群溶レン菌の主要T型別年次推移

令和4年  
福島県感染症発生動向調査事業報告書  
令和5年3月 発行

発行：福島県衛生研究所

福島県感染症情報センター

〒960-8560

福島県福島市方木田字水戸内16番6号

TEL 024-546-2837

FAX 024-546-8364

E-mail eiseikenkyuu@pref.fukushima.lg.jp

URL <http://www.pref.fukushima.lg.jp/sec/21910a/>