

(2) 学習意欲や学習環境に関すること

- 学習の準備を整える等の授業に臨む心構えや、他の児童生徒及び教師から認められる等の自己肯定感と「学力のレベル」の高さに関係が見られた。
- 教師の話や友達の発表をしっかりと聞き、発表する等の学習習慣や学ぼうとする意欲（非認知能力の一つ）と「学力のレベル」の高さに関係が見られた。

- ◎ 授業に臨む心構えを大切にさせ、始業前に学習用具を準備させる等のよりよい学習習慣や学習に対する前向きな姿勢を育てることが重要である。
- ◎ 学級経営において、教師が積極的に児童生徒のよいところをほめたり、児童生徒同士が互いのよさを認め、高め合う雰囲気を醸成したりすることにより、達成感を得たり、自己肯定感を高めたりすることが学力向上につながると考えられる。
- ◎ 児童生徒が友達の発表を聞き、自分の考えを相手に伝えるためには、教師は「何について話し合っているか」や「何を学んだか」が児童生徒にとって明確になるように発問を工夫する必要があると考えられる。

【ふくしまの「授業スタンダード」より】

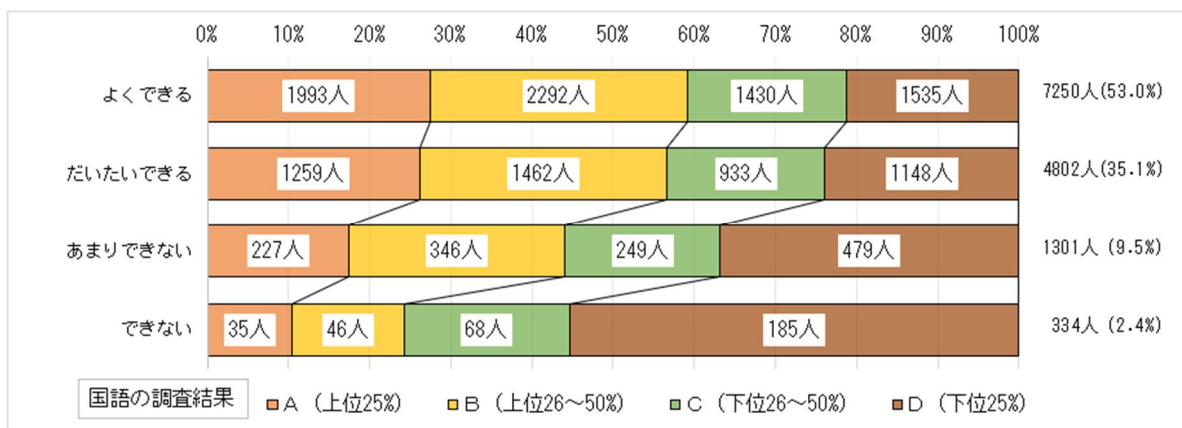
- ・ 学習規律について、発達段階を踏まえて共通実践することを大切にしましょう。
- ・ 普段の学校生活全般において、教師と子ども、子ども同士の「望ましい人間関係」を築いていくことを大切にしましょう。
- ・ 発達段階に応じて、児童生徒にどのような活動を通してどこまで考えさせるかを明確にした授業づくりを大切にしましょう。

<児童生徒質問紙調査結果と「学力のレベル」の階層のクロス集計結果から>

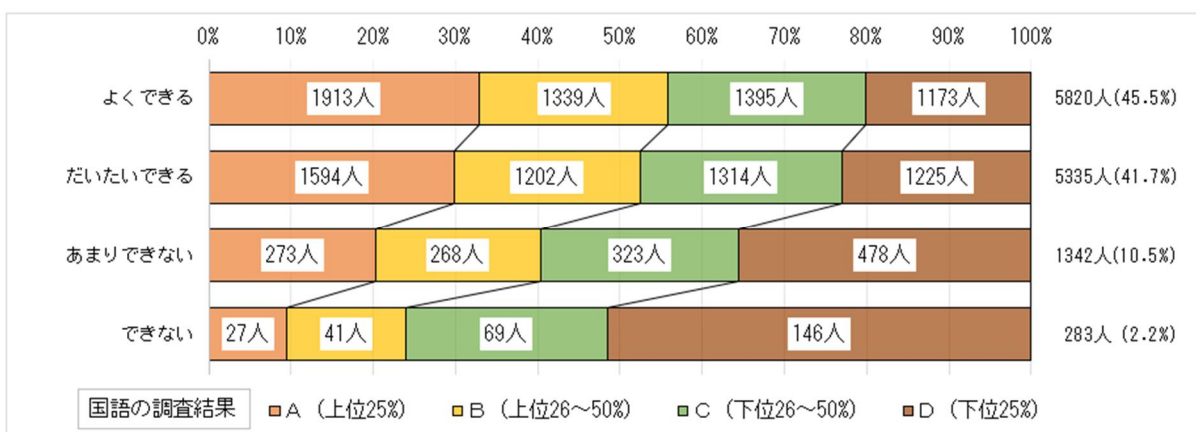
縦軸：質問『授業の前に、机の上に学習用具をそろえることができますか
（学習の準備を整え、授業に臨むことができますか）』

横軸：『国語の調査結果』（小4～中2）

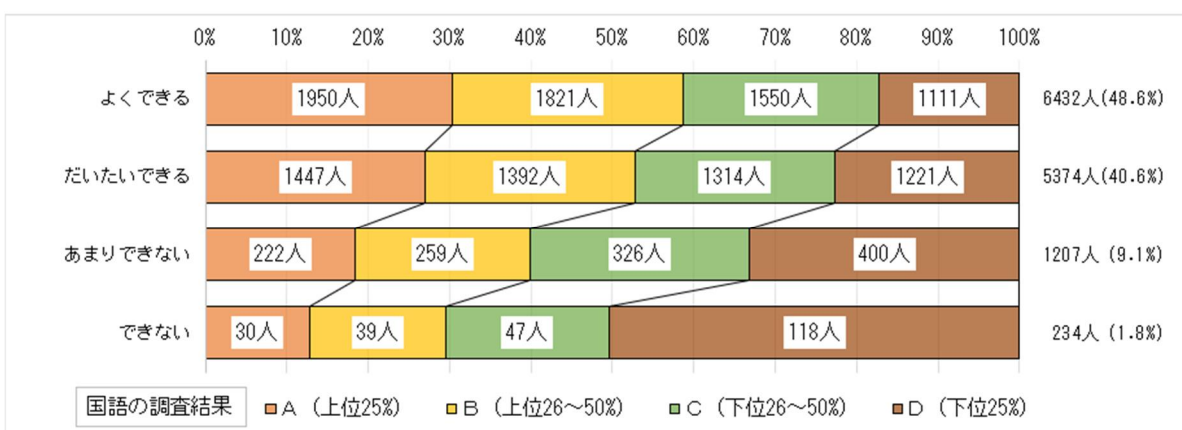
小学校4年生 国語



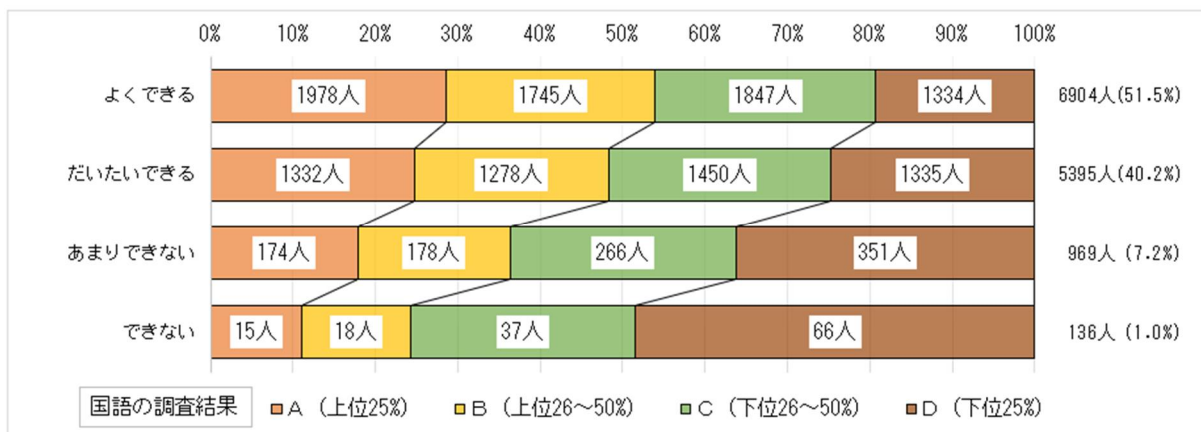
小学校5年生 国語



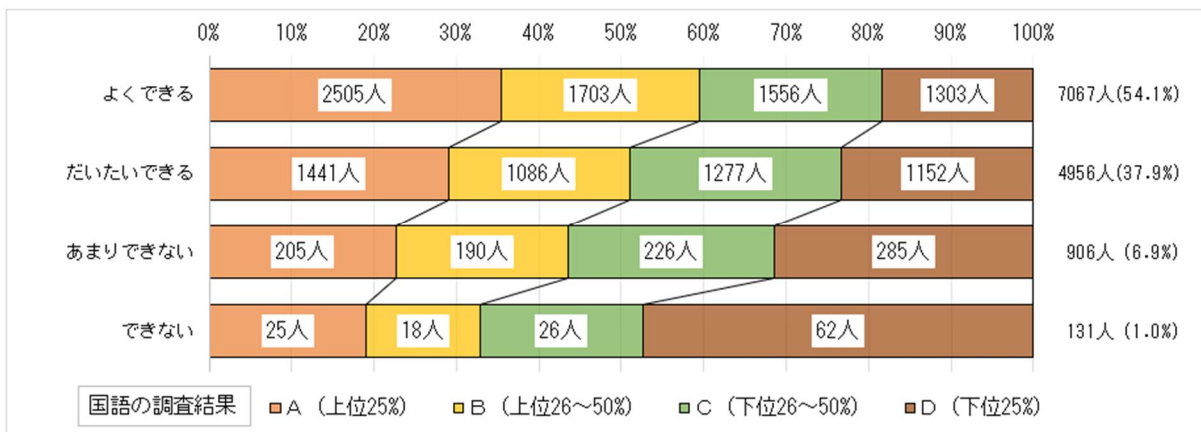
小学校6年生 国語



中学校 1 年生 国語



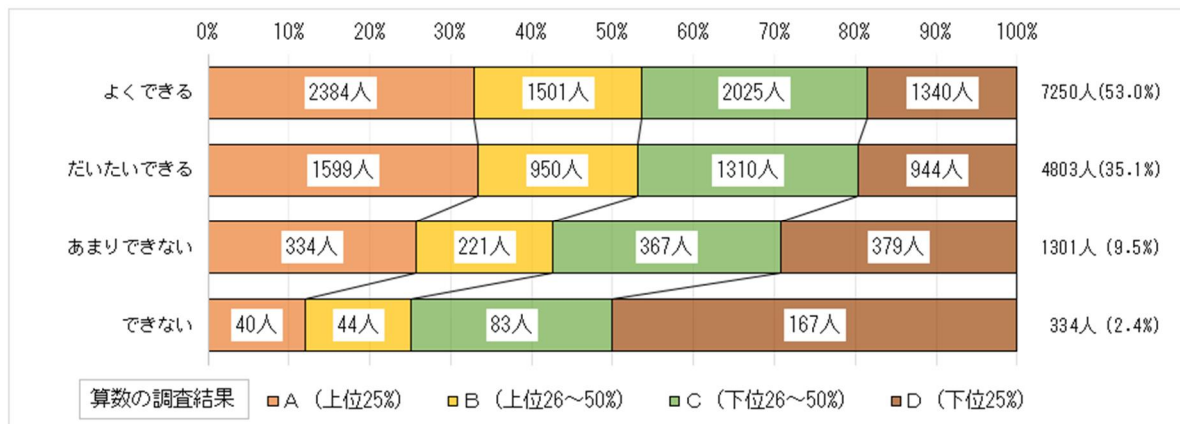
中学校 2 年生 国語



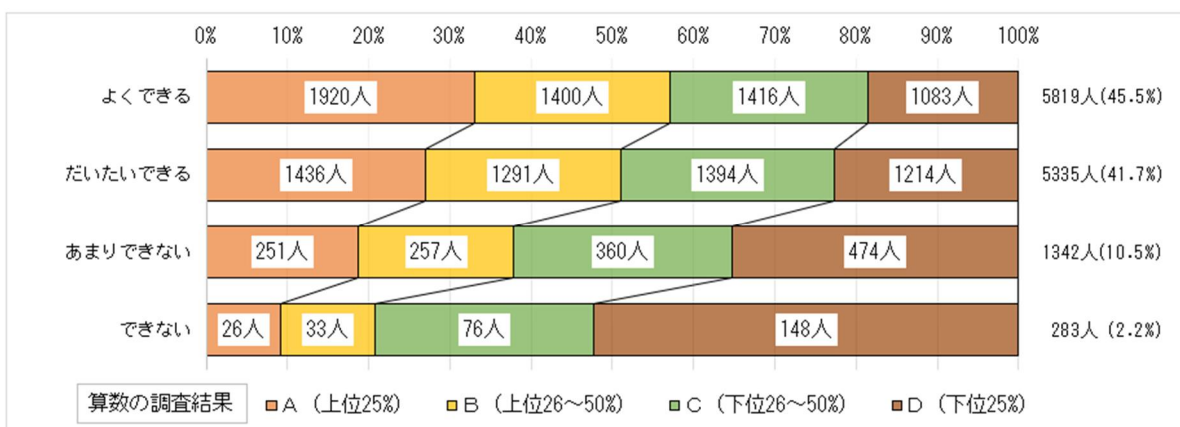
※ 学力の各レベルに属する児童生徒数の分布割合は四捨五入しているため、合計が 100%にならない場合がある。

縦軸：質問『授業の前に、机の上に学習用具をそろえることができますか
（学習の準備を整え、授業に臨むことができますか）』
横軸：『算数・数学の調査結果』（小4～中2）

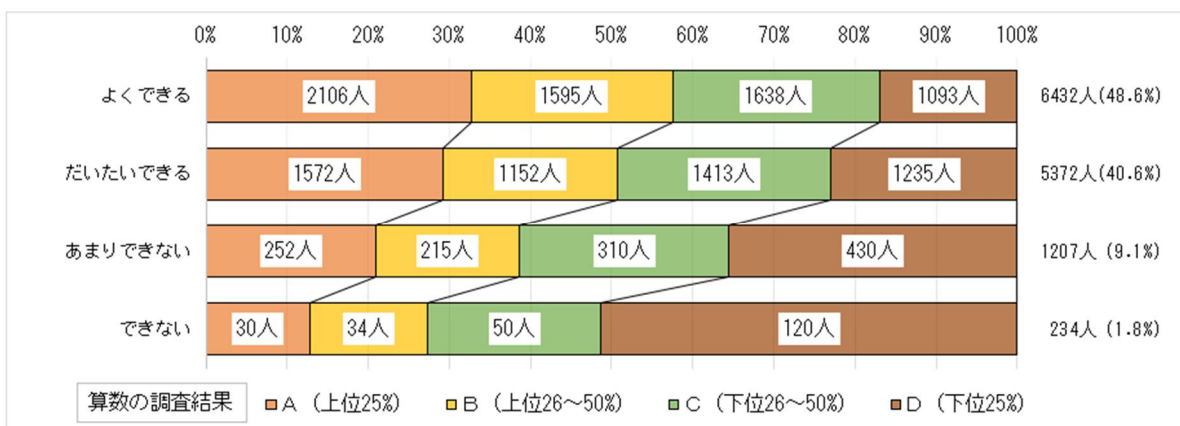
小学校4年生 算数



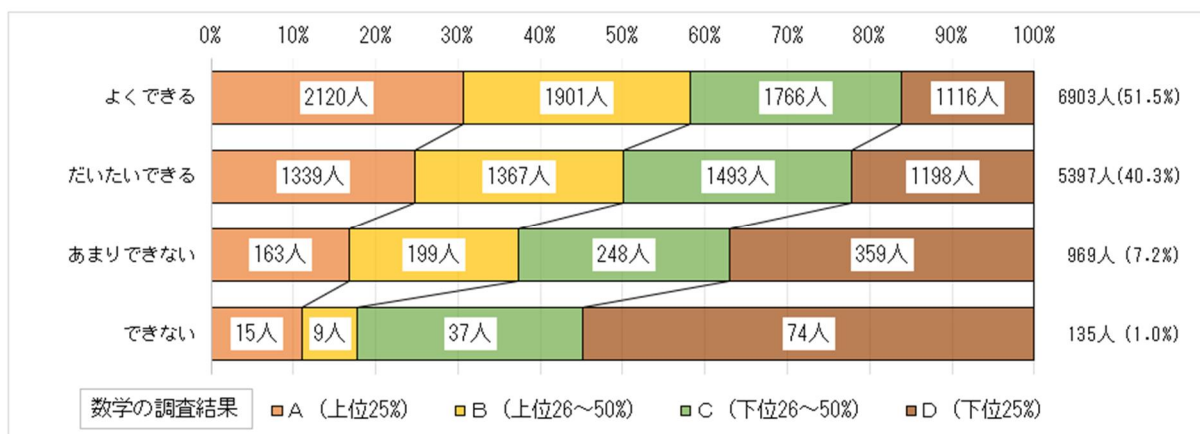
小学校5年生 算数



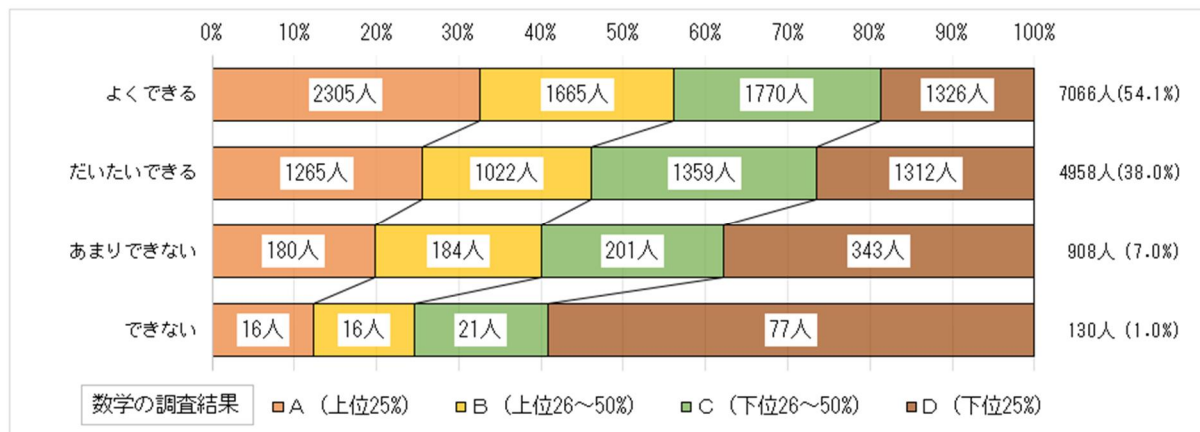
小学校6年生 算数



中学校 1 年生 数学



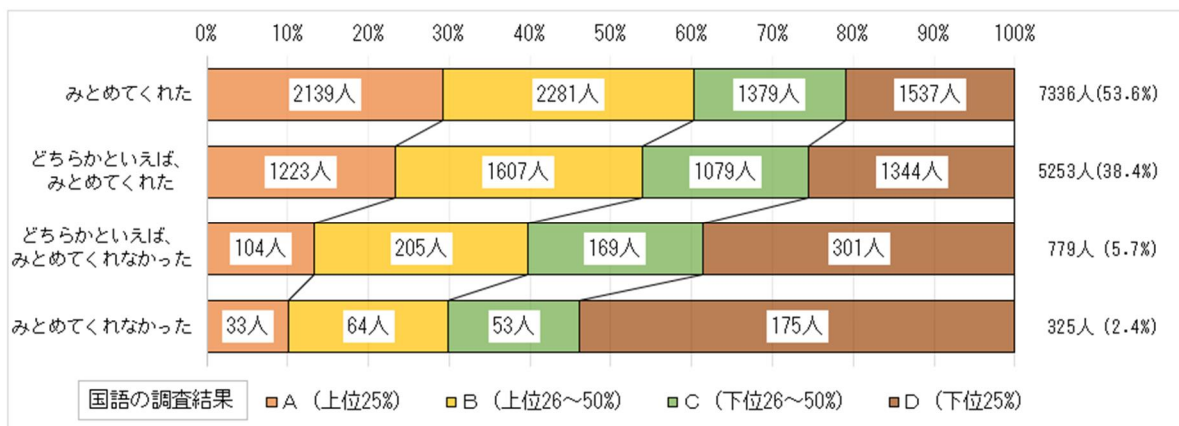
中学校 2 年生 数学



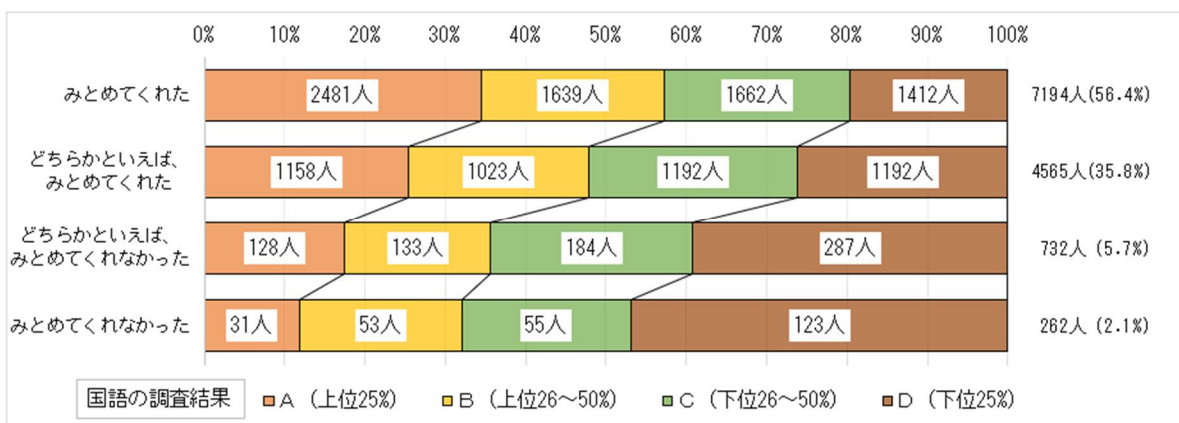
※ 学力の各レベルに属する児童生徒数の分布割合は四捨五入しているため、合計が100%にならない場合がある。

縦軸：質問『学校の先生たちは、自分のよいところを認めてくれましたか』
 横軸：『国語の調査結果』（小4～中2）

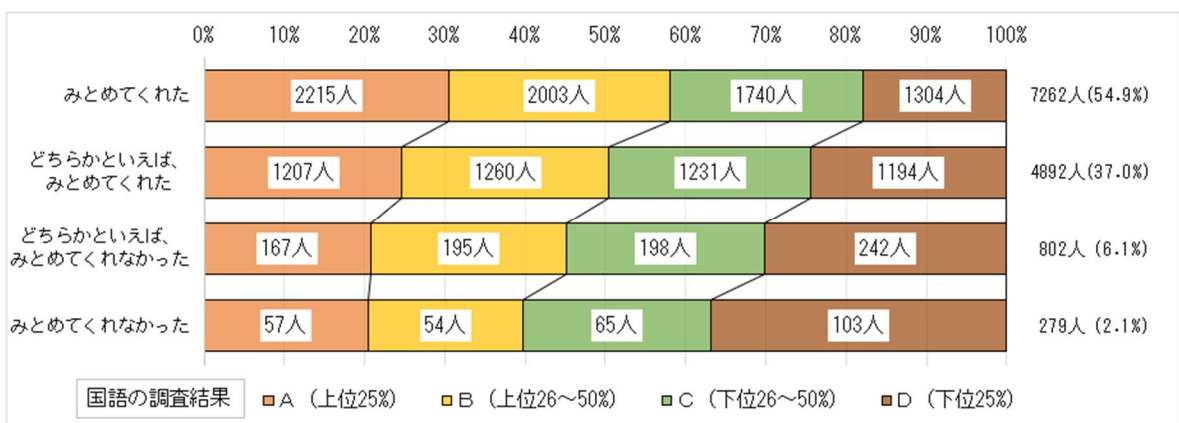
小学校4年生 国語



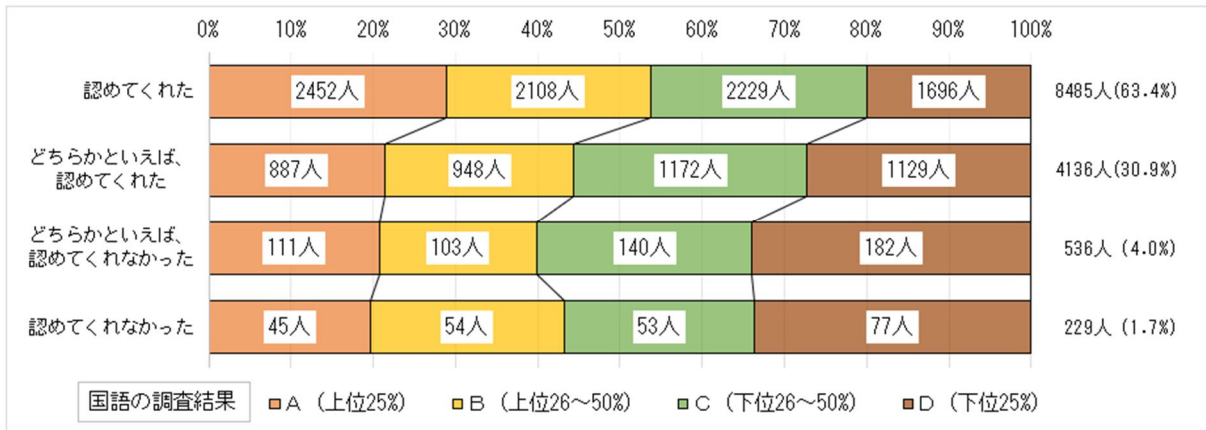
小学校5年生 国語



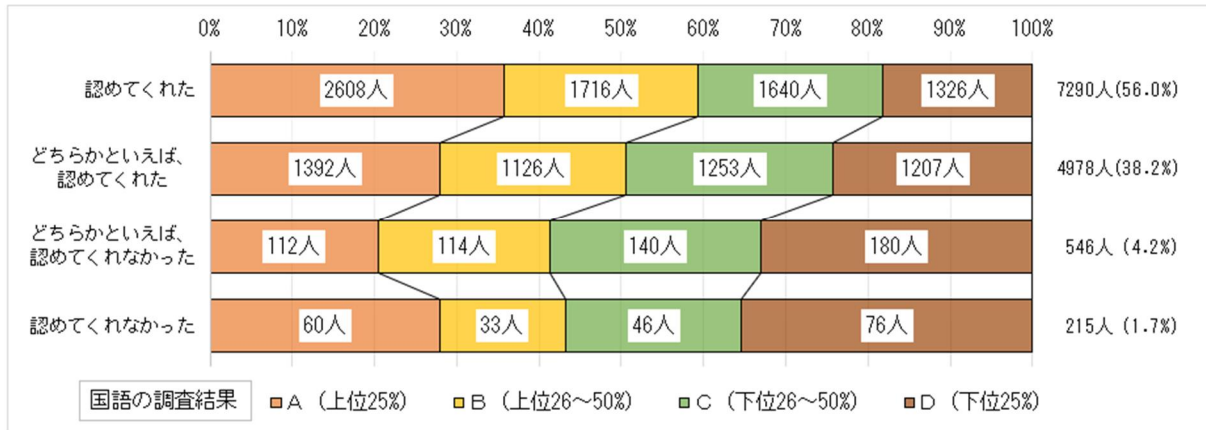
小学校6年生 国語



中学校 1 年生 国語



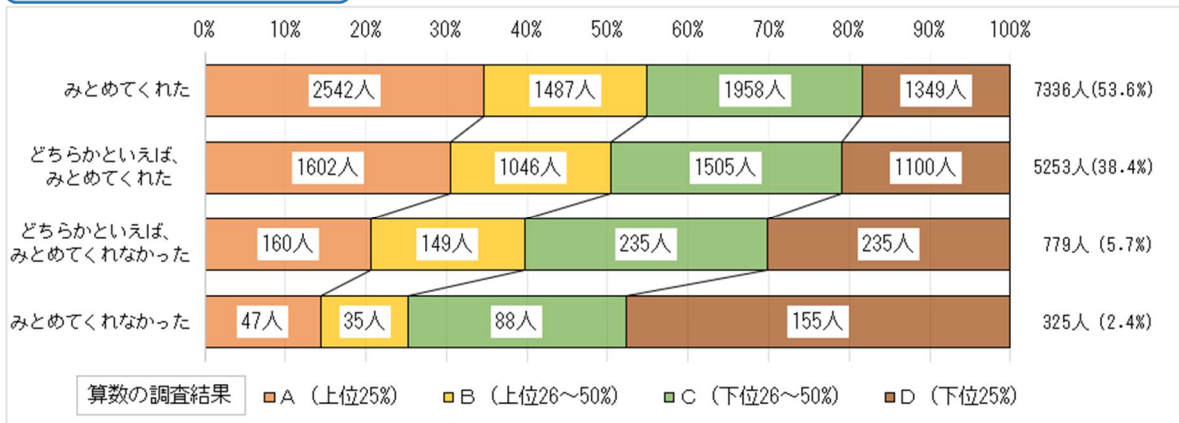
中学校 2 年生 国語



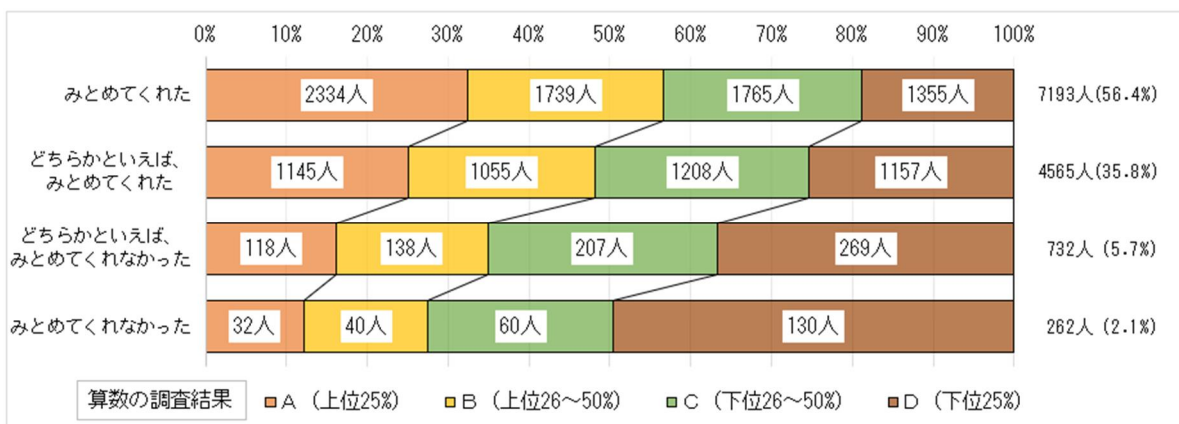
※ 学力の各レベルに属する児童生徒数の分布割合は四捨五入しているため、合計が 100%にならない場合がある。

縦軸：質問『学校の先生たちは、自分のよいところを認めてくれましたか』
 横軸：『算数・数学の調査結果』（小4～中2）

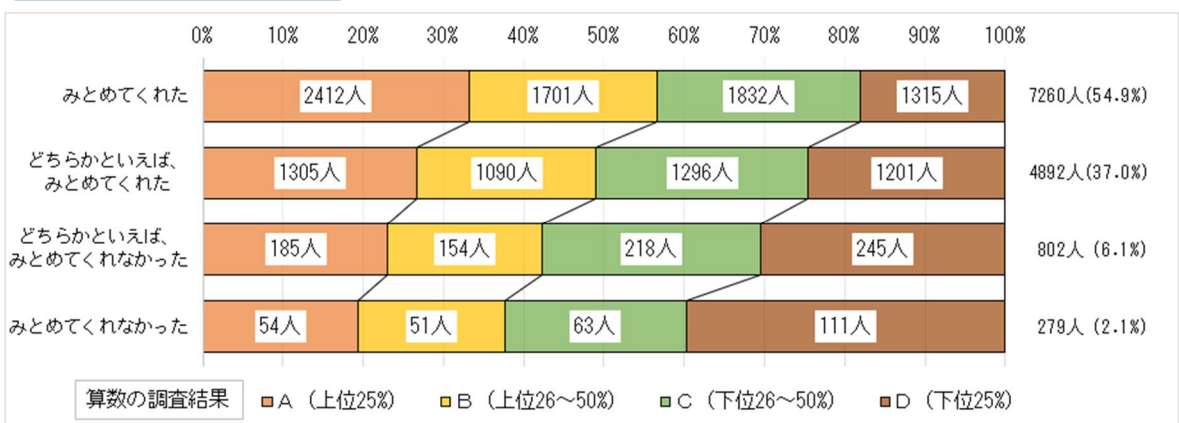
小学校4年生 算数



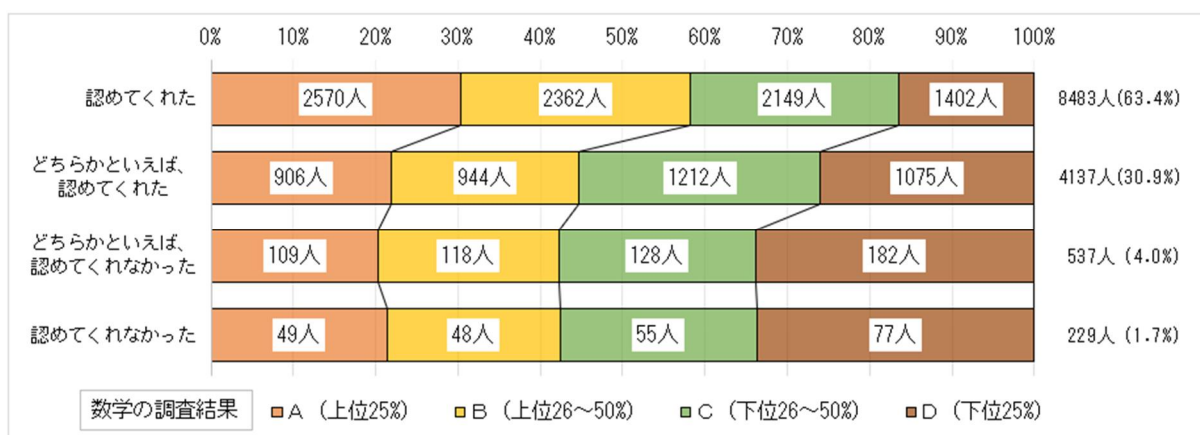
小学校5年生 算数



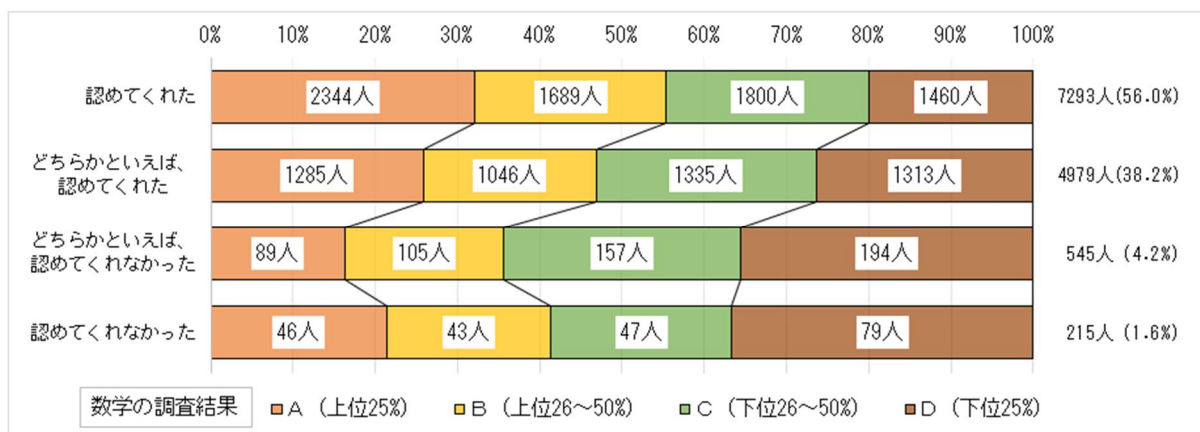
小学校6年生 算数



中学校 1 年生 数学



中学校 2 年生 数学

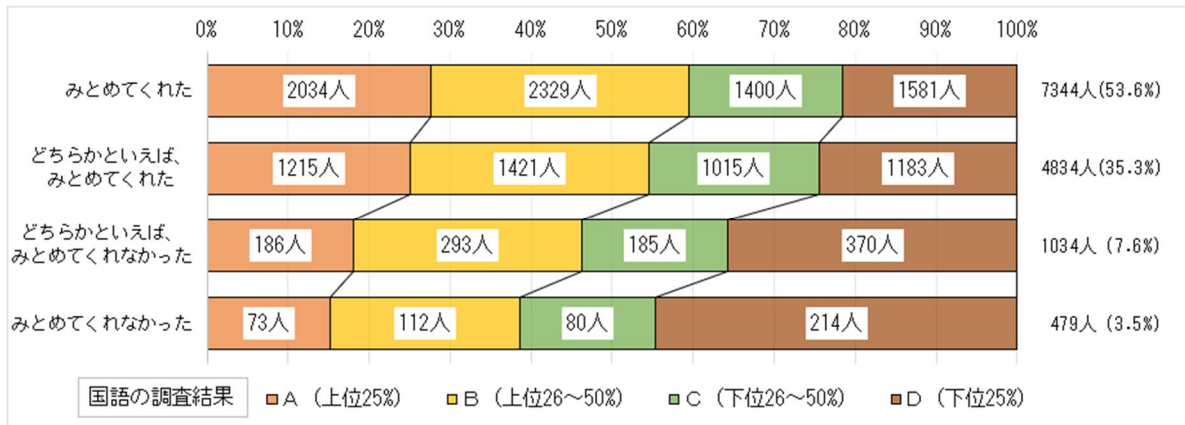


※ 学力の各レベルに属する児童生徒数の分布割合は四捨五入しているため、合計が 100%にならない場合がある。

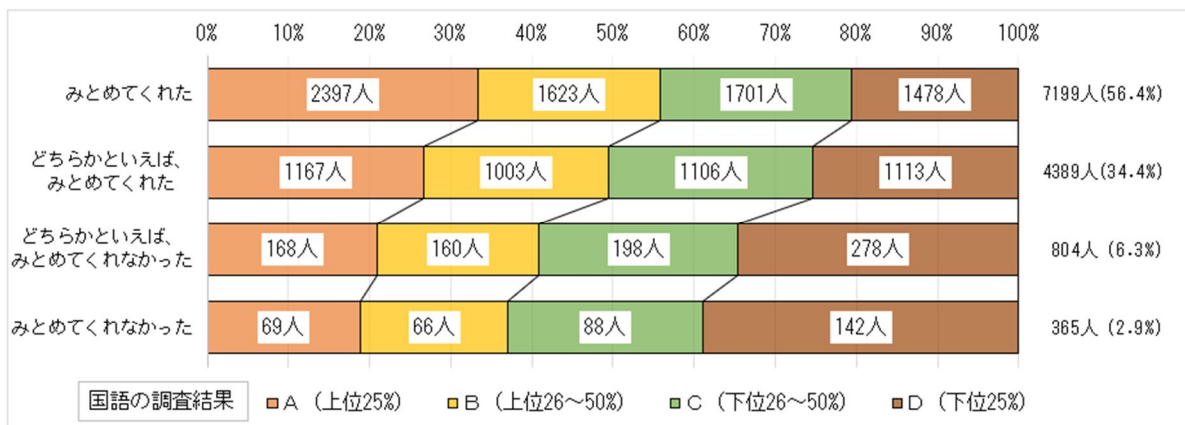
縦軸：質問『学校の友達は、自分のよいところを認めてくれましたか』

横軸：『国語の調査結果』（小4～中2）

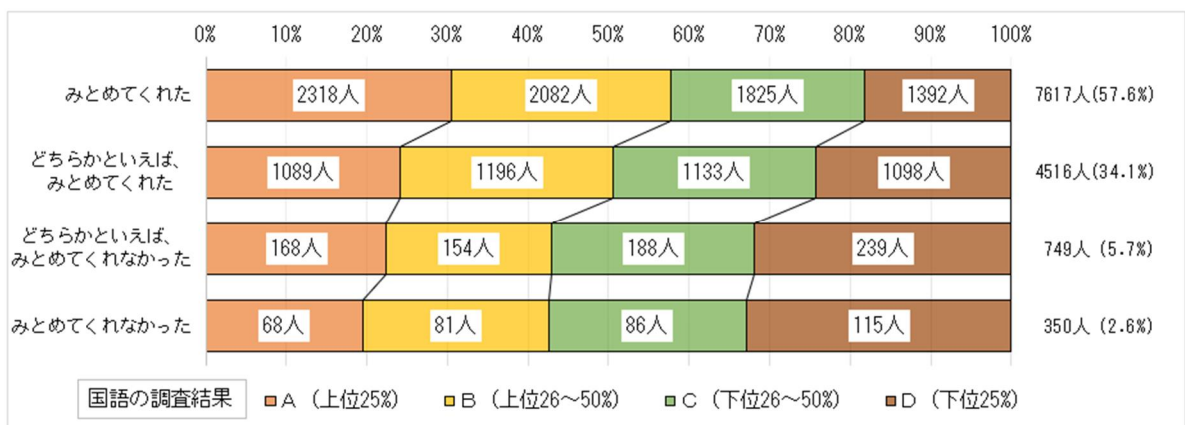
小学校4年生 国語



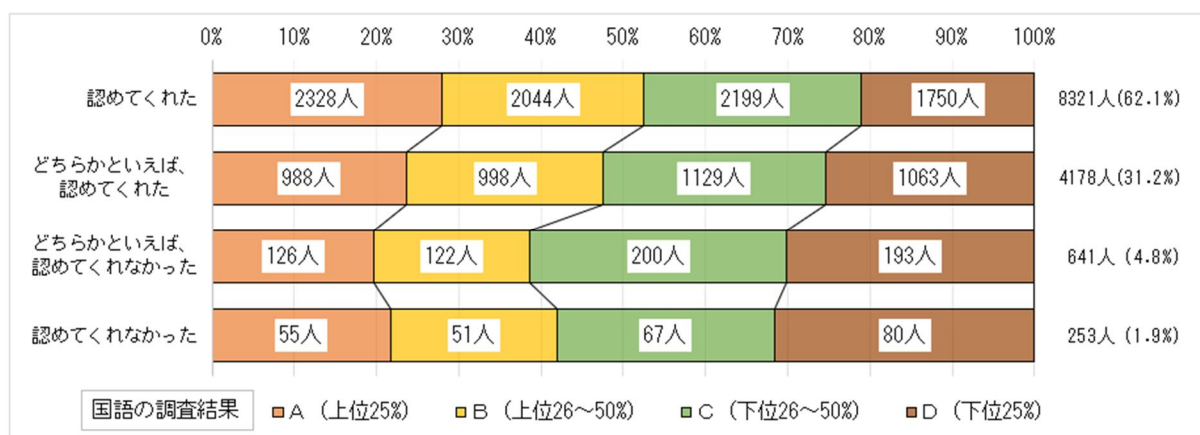
小学校5年生 国語



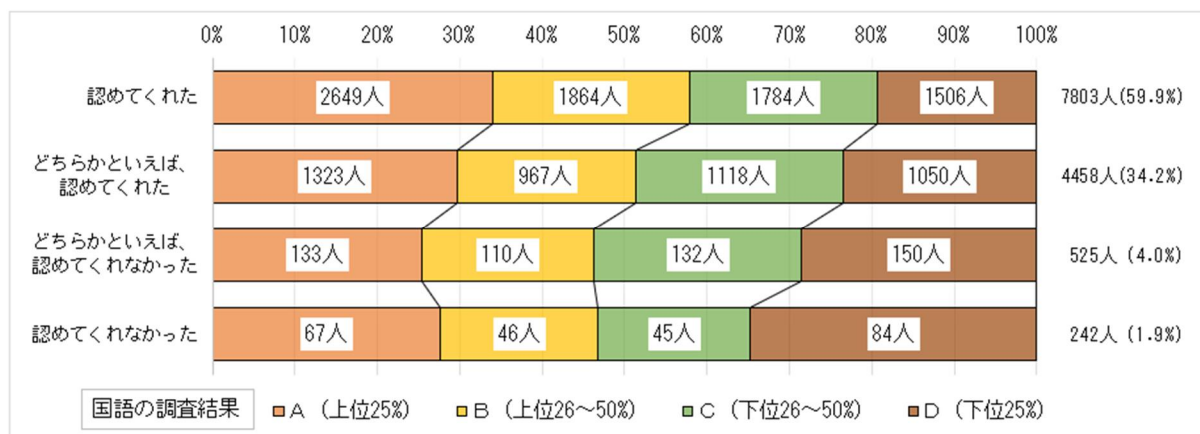
小学校6年生 国語



中学校 1 年生 国語



中学校 2 年生 国語

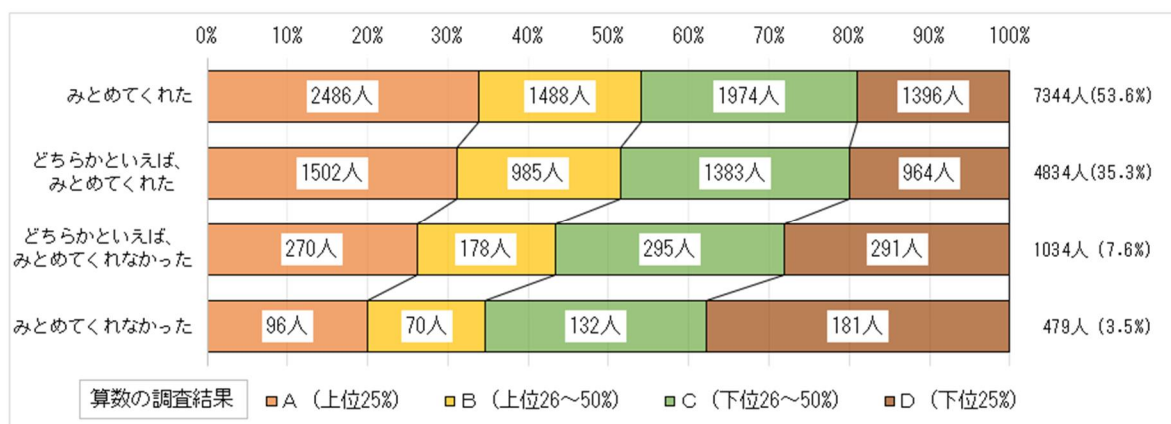


※ 学力の各レベルに属する児童生徒数の分布割合は四捨五入しているため、合計が100%にならない場合があります。

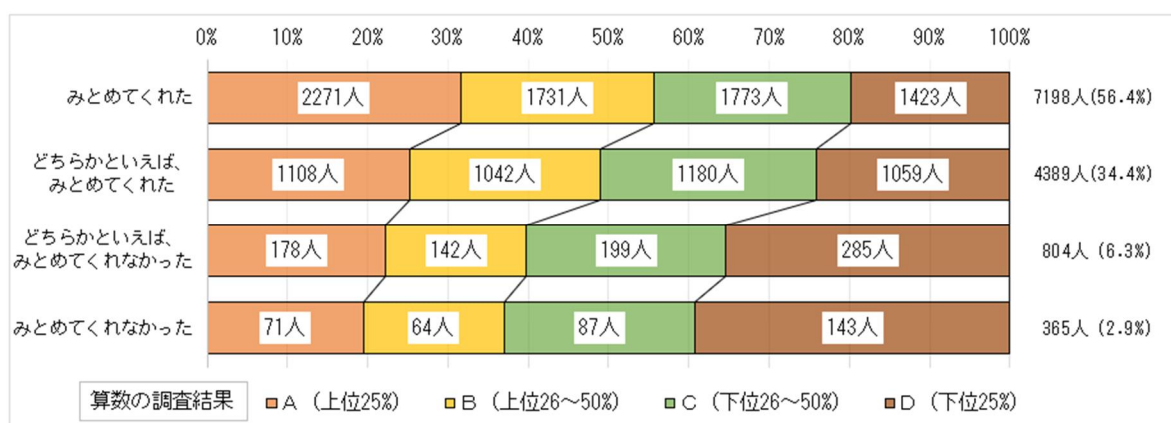
縦軸：質問『学校の友達は、自分のよいところを認めてくれましたか』

横軸：『算数・数学の調査結果』（小4～中2）

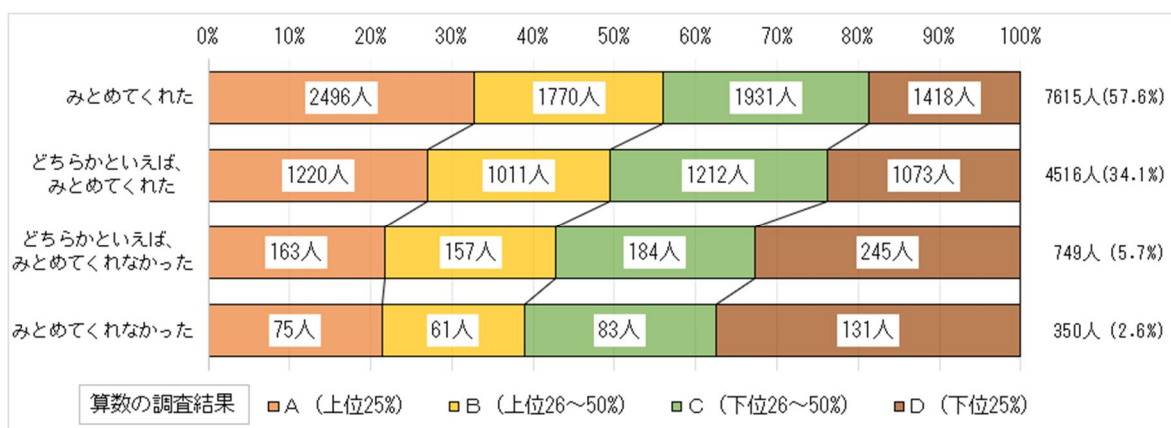
小学校4年生 算数



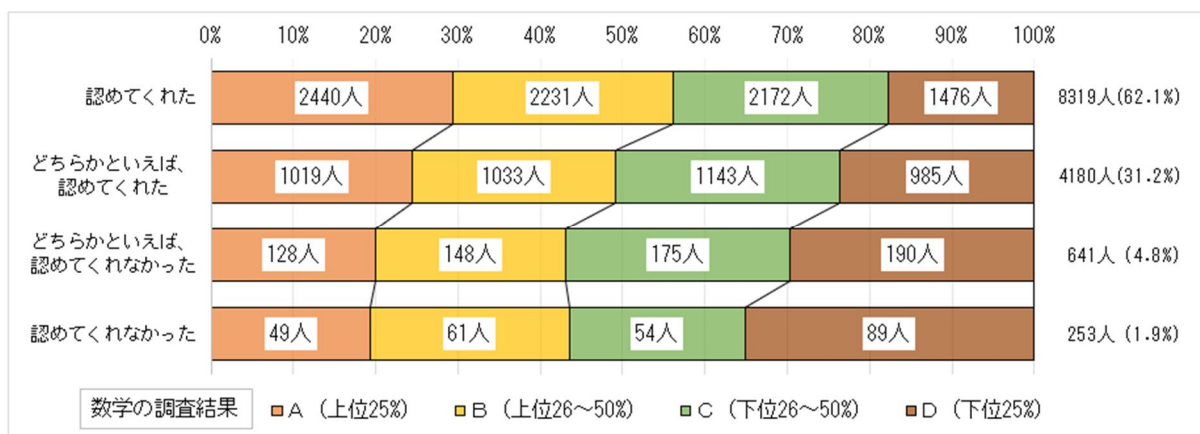
小学校5年生 算数



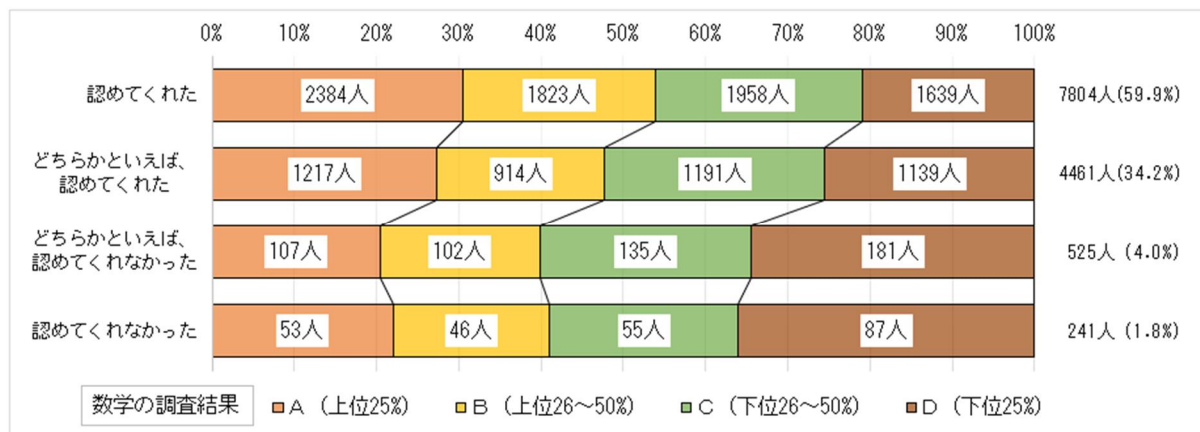
小学校6年生 算数



中学校 1 年生 数学



中学校 2 年生 数学

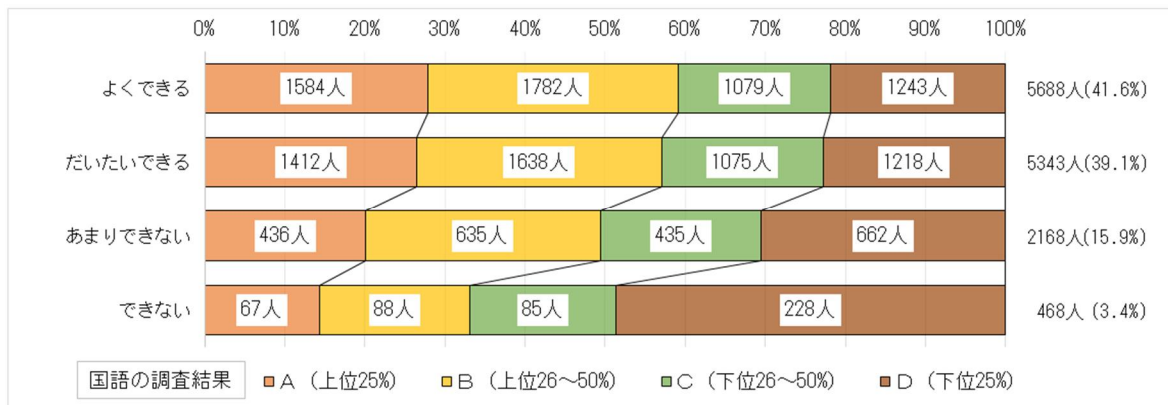


※ 学力の各レベルに属する児童生徒数の分布割合は四捨五入しているため、合計が 100%にならない場合がある。

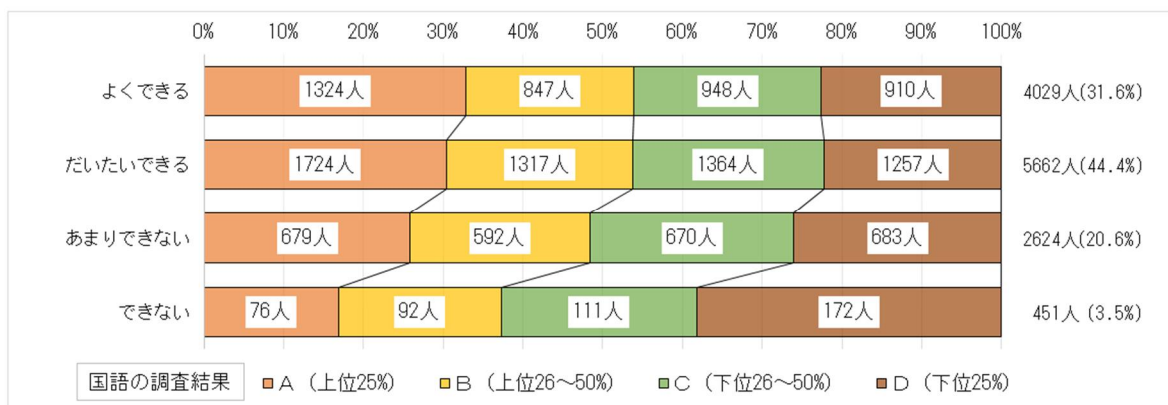
縦軸：質問『先生の話や友達の発表をしっかりと聞き、発表する（考えを伝える）
 ことができているか』

横軸：『国語の調査結果』（小4～中2）

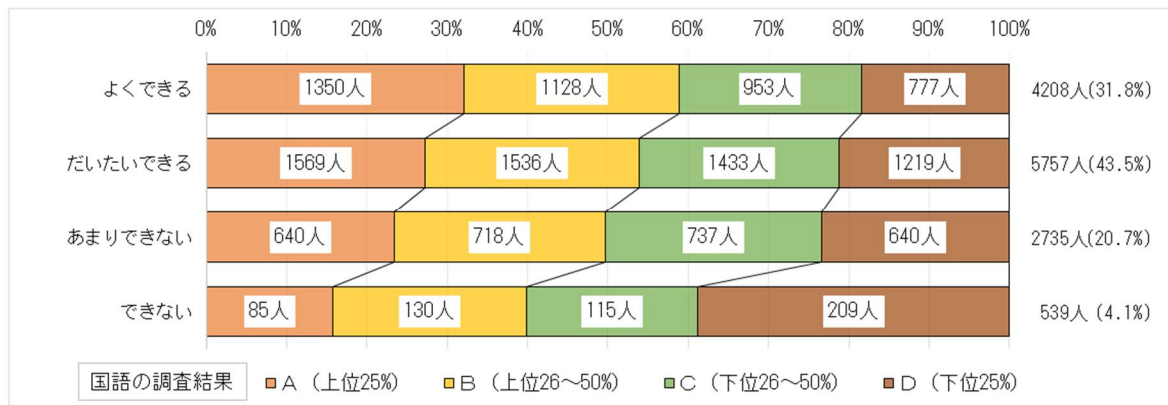
小学校4年生 国語



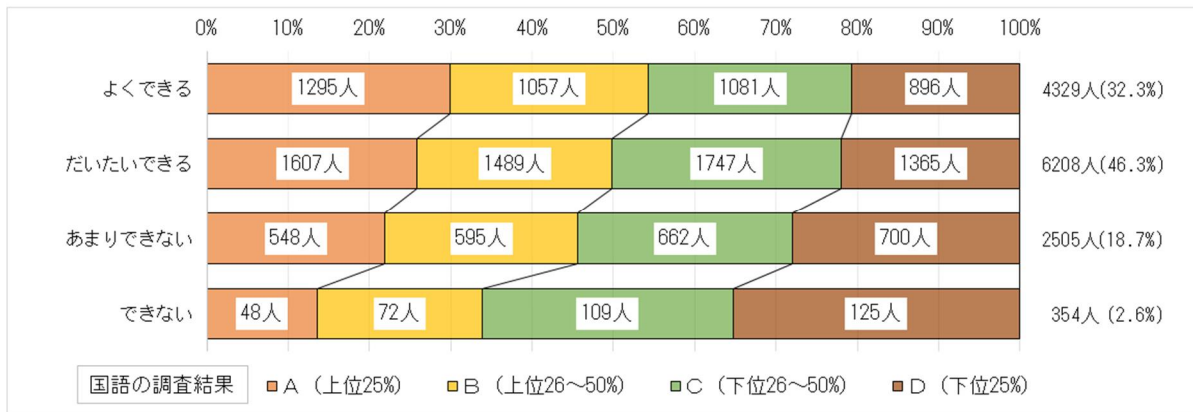
小学校5年生 国語



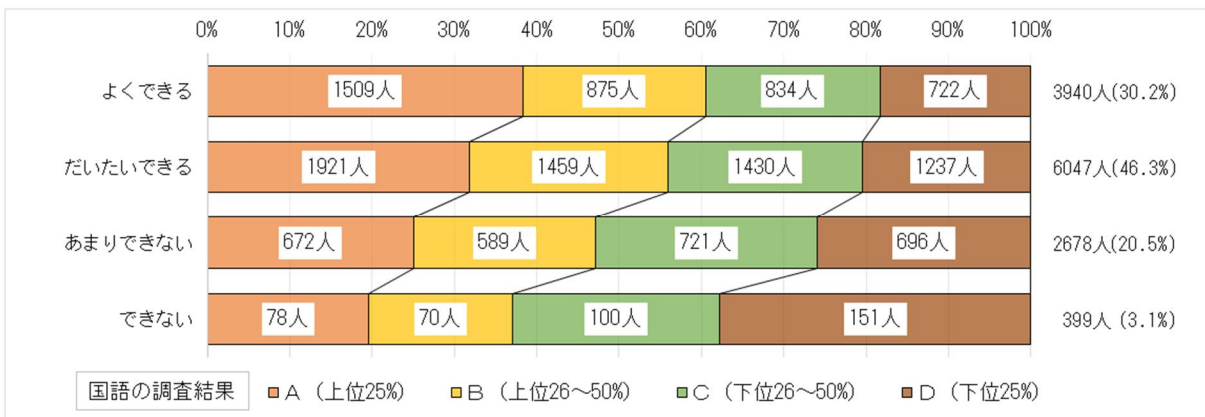
小学校6年生 国語



中学校 1 年生 国語



中学校 2 年生 国語

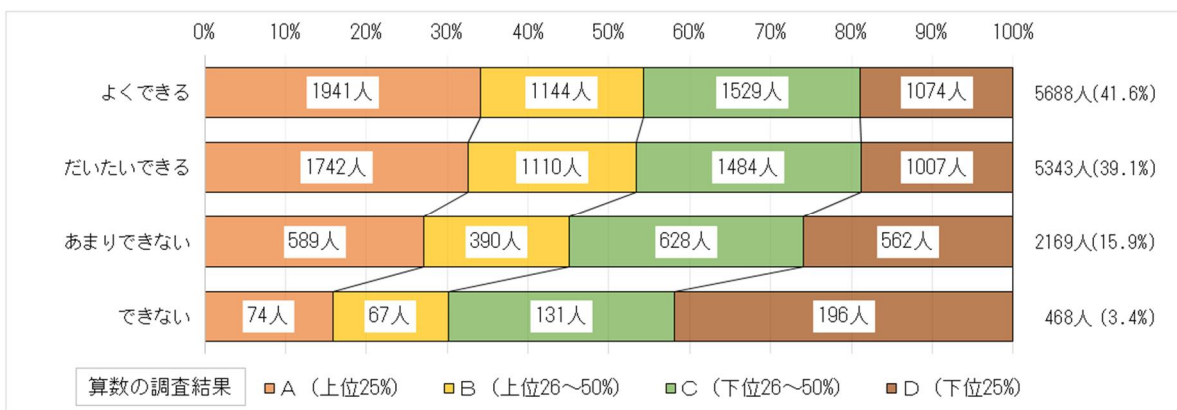


※ 学力の各レベルに属する児童生徒数の分布割合は四捨五入しているため、合計が100%にならない場合があります。

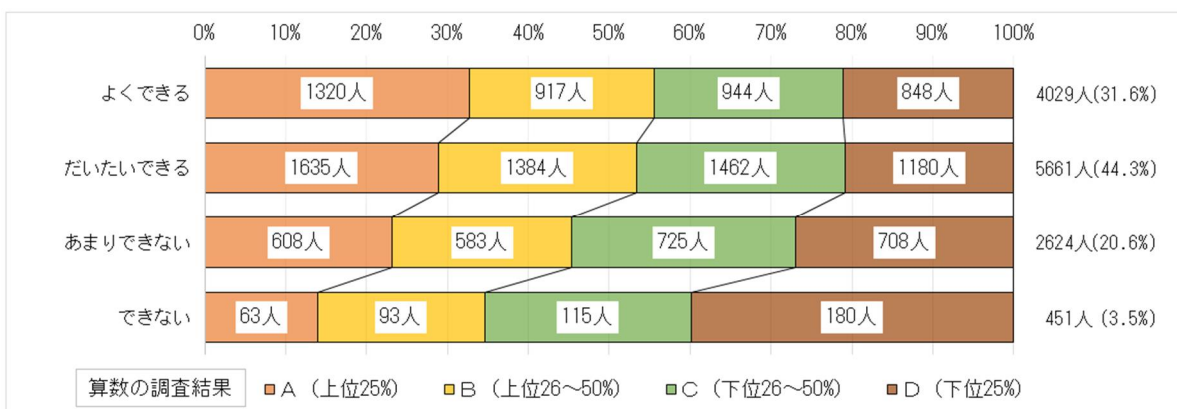
縦軸：質問『先生の話や友達の発表をしっかりと聞き、発表する（考えを伝える）
 ことができていますか』

横軸：『算数・数学の調査結果』（小4～中2）

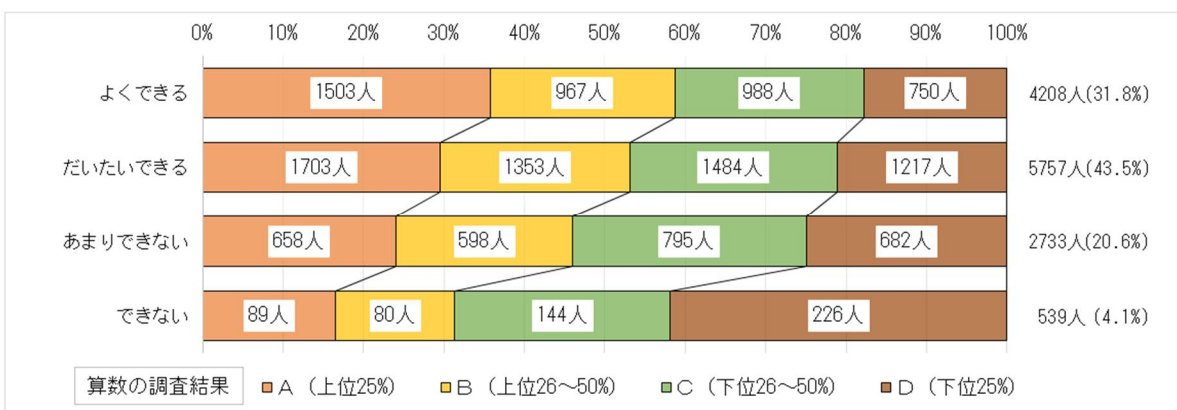
小学校4年生 算数



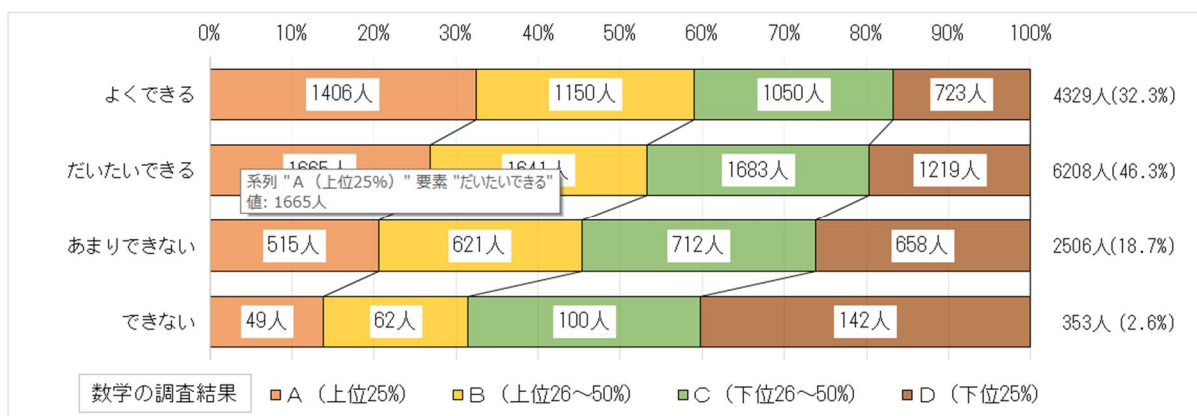
小学校5年生 算数



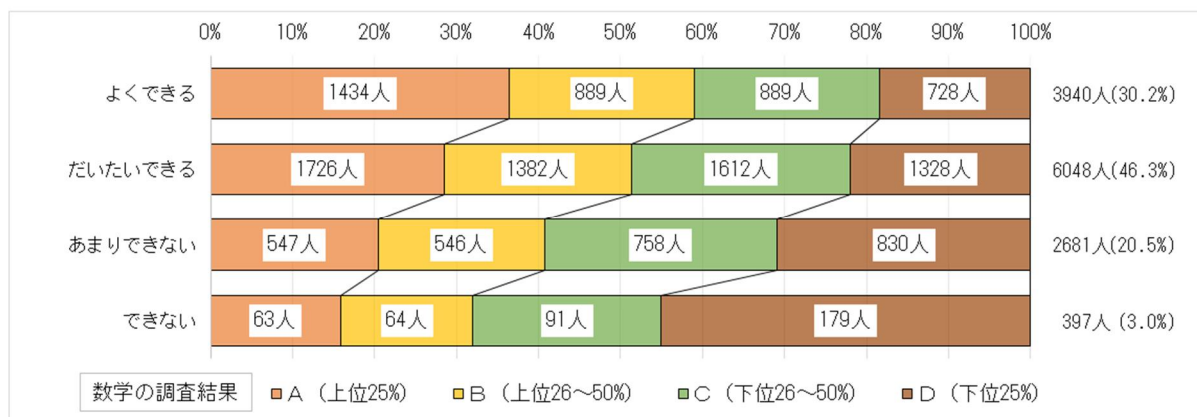
小学校6年生 算数



中学校 1 年生 数学



中学校 2 年生 数学



※ 学力の各レベルに属する児童生徒数の分布割合は四捨五入しているため、合計が100%にならない場合があります。

