



# 신생 후쿠시마의 실현을 위해 ~부흥의 궤적~(1/2)

2023년 3월27일

신생 후쿠시마 부흥 추진 본부

2023.3.27

발행처 후쿠시마 현 기획 조정부  
부흥·종합 계획과  
(TEL)024-521-7109

★...후쿠시마 이노베이션 코스트 구상 관련

## [생활]안전하게 살 수 있는 지역 사회 조성의 실현

### ○동일본 대지진 및 재해 복구 사업 (2023년 2월 말 현재)

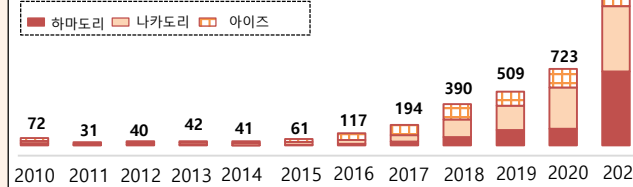


- 착수 완료 2,158건 (약99%)
- 실시 완료 2,152건 (약99%)
- 실시 중 6건
- 미착수 0건

## [사람]미래를 책임질 인재 육성 및 사람과의 유대를 조성



### ○이주 세대수 ※현에서 파악한 내용에 한함



## 교육 및 인재 육성

- ④ 후타바미래학원중학교,고등학교 (2015.4) (고등학교 개교) 히로노마치
- ⑤ 오다카 산업기술고등학교 (2017.4) (개교) 미나미소마시
- 후쿠시마대학 식농학류 (2019.4) (개설) 후쿠시마시
- 후쿠시마현립 의과대학 보건과학부 (2021.4) (개설) 후쿠시마시

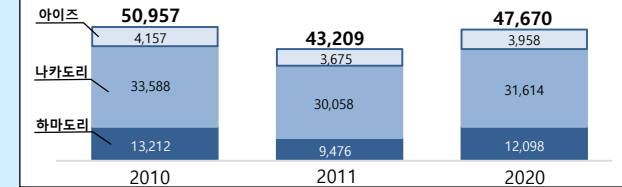
## 이주 및 정착, 교류 인구와 관계 인구의 창출

- 가쓰라오우라 부흥 교류관 아제리아 (2018.6) (운영 개시) 가쓰라오우라
- ⑥ J빌리지 (2019.4) (전면 재개) 나라하마치 히로노마치
- ICT 오피스 '스마트 시티 AicT' (2019.4) (운영 개시) 아이즈 와카마시
- ⑦ 동일본 대지진 및 원자력 재해 전문관 (2020.9) (개관) 후타바마치
- 후타바마치 산업 교류 센터 (2020.10) (개관) 후타바마치
- 도미오카 아카이브 뮤지엄 (2021.7) (개관) 도미오카마치
- 후쿠시마 12개 기초자치단체 이주 지원 센터 (2021.7) (운영 개시) 도미오카마치
- 지진 재해 전문관: 나미에마치 설립 우케도 초등학교 (2021.10) (개관) 나미에마치

## [일]지속 가능하고 매력적인 일자리 창출의 추진



### ○제조품 출하액 등 (단위: 억 엔)



## 페로

- 나라하 원격 기술 개발 센터 (2016.4) (본격 운용 개시) 나라하마치
- 페로 환경 국제 공동 연구 센터 (2017.4) (운용 개시) 도미오카마치
- 오쿠마 분석 및 연구 센터 (2018.3) (일부 운용 개시) 오쿠마마치
- 페로 창조 로보콘 (2016~) (제6회 대회(2021)의 모습) 후쿠시마시

## 로봇 및 드론, 항공 우주

- 아이즈 대학 부흥 지원 센터 (2015.10) (공용 개시) 아이즈 와카마시
- ⑧ 후쿠시마 로봇 테스트 필드 (2020.3) (전면 운영 개시) 미나미소마시 나미에마치
- ⑨ 후쿠시마 의료기기 개발 지원 센터 (2016.11) (공용 개시) 고리야마시
- ⑩ 후쿠시마 국제 의료 과학 센터 (2016.12) (전면 공용 개시) 후쿠시마시

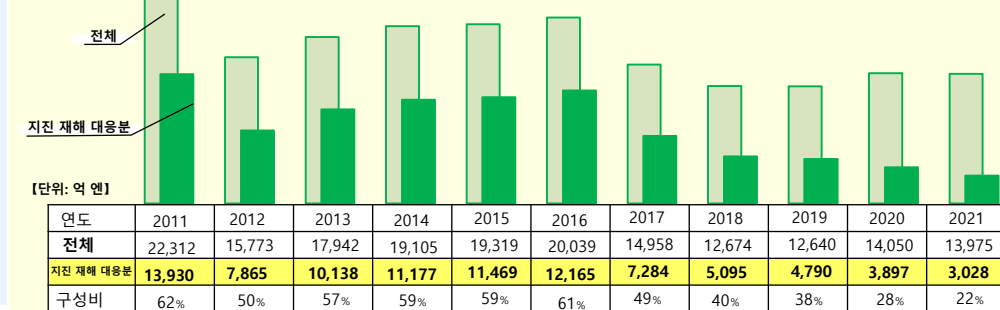
## 에너지, 환경, 재활용

- 후쿠시마 재생 에너지 연구소 (2014.4) (공용 개시) 고리야마시
- ⑪ 후쿠시마 수소 에너지 연구 필드 (2020.3) (운영 개시) 나미에마치
- 소스 스마트 에코 컴퍼니 (2020.10) (공용 개시) 오쿠마마치
- 육질 바이오매스 발전 (2013~) (5MW 가동 중) 아이즈 와카마시

## 농림 수산업

- 부흥 목장 '페리스라데' (2015.9) (건물 전경) 후쿠시마시
- ⑫ 하마 지역 농업 재생 연구 센터 (2016.3) (운영 개시) 미나미소마시
- ⑬ 수산 자원 연구소 (2019.2) (전면 공용 개시) 소마시
- ⑭ 수산 해양 연구 센터 (2019.7) (공용 개시) 이와키시
- 후쿠시마 고도 집성재 제조 센터 (2022년도) (공용 개시) 나미에마치
- 입업 아카데미 후쿠시마 (2022.4) (개강) 고리야마시
- 가와타타마치 플라스틱 매지 활용 추진 조합 (안스리움) (가와타타마치)
- 넥스 팜 오쿠마 (오쿠마마치)

## ○지진 재해 및 원자력 재해 대응 사업분의 세출 결산액 추이(현)



## 공공 인프라

- 조반 자동차 도로 (2015.3) (모든 노선 개통) 이와키 주오 IC-히로노 IC 4차선화 완성 (2021.6.18)
- 오나하마항 (2022.6) (전면 운용 개시) 국제 발코 터미널
- 후쿠시마 부흥 재생 도로 (2020년) (완공 예정) 아키히와 터널 개통식 (2018.3.16)
- 재해 피해를 입은 현대 10개 어항 복구 완료
  - 신지마치: 쓰루시하마 어항
  - 소마시: 마쓰카와우라 어항
  - 미나미소마시: 마노가와 어항
  - 나미에마치: 우케도 어항
  - 도미오카마치: 도미오카 어항
  - 이와키시: 히사노하마 어항, 도모야 어항, 나코소어항, 요쓰쿠라 어항, 오바마 어항
- 조반선 (2020.3) (모든 노선 재개) 제공: 동일본 여객 철도(주) 미도 지사
- 도호쿠 주오 자동차 도로(소마 후쿠시마 도로) (2021.4) (전 노선 개통) 호젠 IC-다테코우리 IC 간 개통식(2021.4.24)
- 다다미선 (2022.10) (모든 노선 운전 재개) 아이즈카와우치역 다다미역 간 운전 재개

## 상업 시설

- 쇼핑 센터 'YO-TASHI' (2016.3) (개점) 가와우치우라
- 야마키야 지구 부흥 거점 상업 시설 '몬야노사토' (2017.7) (개점) 가와타타마치
- 오다카 스토어 (2018.12) (개점) 미나미소마시
- 유키소 '나미에' (2021.3) (그랜드 오픈) 나미에마치
- 도미오카마치 복합 상업 시설 '시쿠라 물 도미오카' (2016.11) (개점) 도미오카마치
- 야부타리의유키소마티어칸 (2017.8) (개점) 이타테우라
- 고코나라쇼텐가이 (2018.6) (개점) 나라하마치
- 상업 시설 '오쿠 마트' (2021.4) (개점) 오쿠마마치

## 의료 관련 시설

- ① 후타바 의료 센터 부속 후타바 부흥 진료소 (2016.2) (진료 개시) 나라하마치
- ② 후타바 의료 센터 부속 병원 (2018.4) (진료 개시) 도미오카마치

## 교육 시설

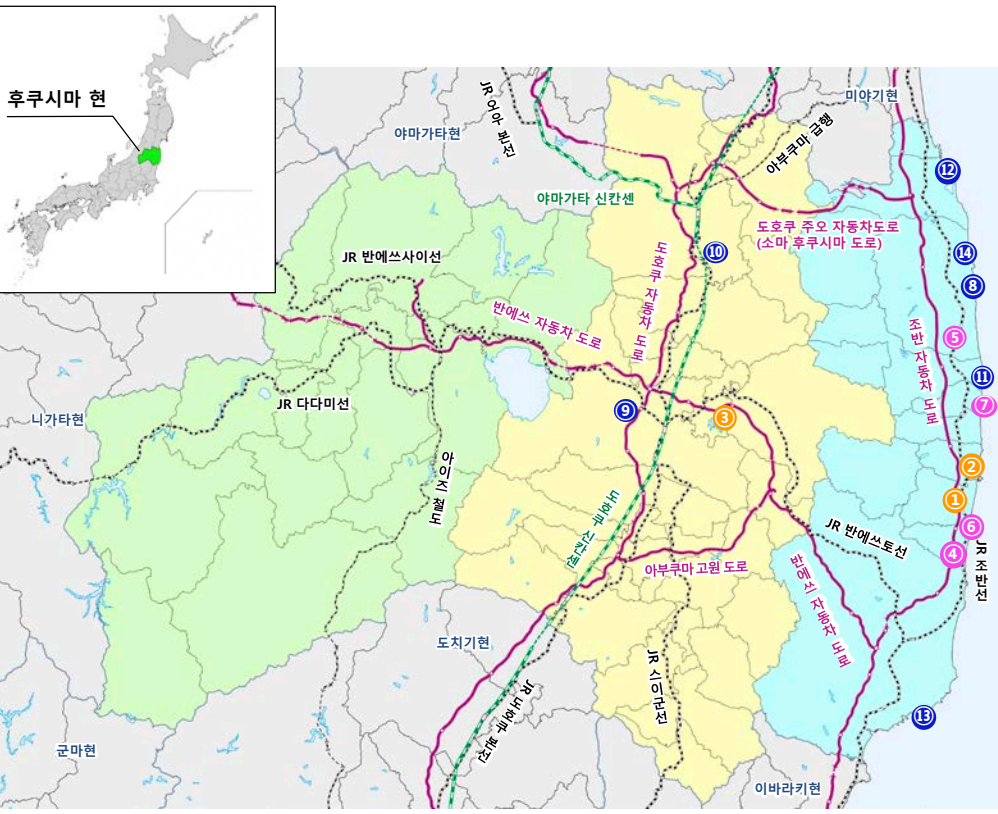
- 학교 등의 현지 재개
  - 미나미소마시 오다카구 유치원, 초등학교 (2017.4)
  - 나라하마치 어린이집, 초등학교 (2017.4)
  - 가와타타마치 야마키야 지구 초등학교 (2018.4)
  - 도미오카마치 초등학교 어린이집 (2018.4)
  - 나미에마치 어린이집, 초등학교 (2018.4)
  - 가쓰라오우라 어린이집, 초등학교 (2018.4)
  - 이타테우라 어린이집, 초등학교 (2018.4)
  - 히로노마치 어린이집 (2019.4)

## 주택 등

- 부흥 재해 공영 주택의 정비
  - 지진 및 쓰나미 재해 피해자용 11개 기초자치단체에서 총 2,807호 정비 완료
  - 원전 피난민용 현이 주체가 되어 4,767호 정비 완료
  - 귀환자 등을 대상 10개 기초자치단체에서 총 795호 정비 예정
- 광역 노선버스의 운행
  - 이와키-도미오카선 (2017.4.1)
  - 가쓰라오-후네하키선 (2017.4.1)
  - 가와우치-후네하키선 (2017.4.1)
  - 가와우치-오노선 (2017.10.2)
  - 미나미소마-가와타-의대 경유 후쿠시마선 (2017.10.1)
  - 가와우치-도미오카선 (2018.4.2)
  - 도미오카-나미에 FH2R선 (2021.4.1)

## 환경 회복

- 환경 방사선 센터 (2015.11) (공용 개시) 미나미소마시
- ③ 환경 창조 센터 (2016.7) (전면 공용 개시) 미하루마치
- 중간 저장 시설 (2015.3) (반입 개시) 오쿠마마치 후타바마치
- 원적 제염 (2018.3) (완료) 귀환 관련 구역 제외

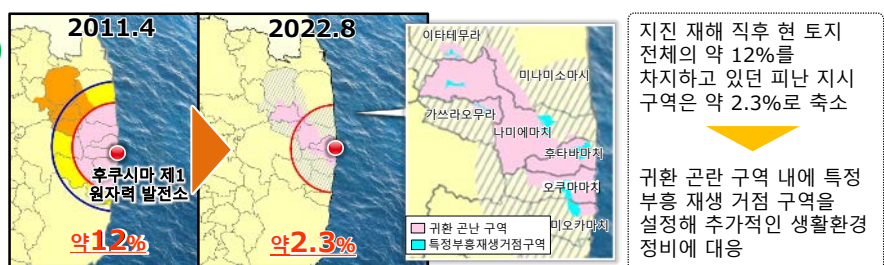


# 신생 후쿠시마의 실현을 위해 ~부흥의 궤적~(2/2)

## 피난 지역 등의 착실한 부흥 및 재생 2023.3.27

◆ 15개 기초자치단체의 생활환경 정비 상황 (거주율은 2023년 1월 현재치)

의료... 교육... 복지... 상업... 기타...



지진 재해 직후 현 토지 전체의 약 12%를 차지하고 있던 피난 지시 구역은 약 2.3%로 축소  
 귀환 곤란 구역 내에 특정 부흥 재생 거점 구역을 설정해 추가적인 생활환경 정비에 대응

### 이타테무라

- 2016.8 ● 교류 센터 '후레이아칸' 개관
  - 2016.9 ● 의료기관 '이타테 클리닉' 진료 재개
  - 2017.3 [귀환 곤란 구역을 제외하고 피난 지시 해제]
  - 2017.8 ● 이타테무라 휴게소 마데이칸 개관 [사진]
  - 2018.4 [이타테무라 특정 부흥 재생 거점 구역 부흥 재생 계획 인정]
  - 2018.4 ● 초중학교, 인정 어린이집 이타테무라 내에서 재개
  - 2018.9 ● 마을버스 운전 재개
  - 2020.4 ● 의무교육 학교(9년제) '이타테 희망의 마을 학원' 개교
- 거주율 31.3%



### 가와마타마치

- 2015.6 ● 국도 114호, 고쓰나기 바이패스 개통
  - 2016.10 ● 야마키야 진료소 진료 재개
  - 2017.3 [피난 지시 전면 해제]
  - 2017.7 ● 부흥 거점 상업 시설 '둔야노사토' 오픈 [사진]
  - 2018.4 ● 초중학교 야마키야 지구에서 재개
  - 2019.9 ● 미쓰후지, 리스메이칸 대학과 신산업 거점 정비에 관한 연계 협정
  - 2022.3 ● 국도 114호, 세키바 터널 관통
- (야마키야 지구) 거주율 49.3%



### 가쓰라오무라

- 2016.6 [귀환 곤란 구역을 제외하고 피난 지시 해제]
  - 2017.11 ● 가쓰라오무라 진료소 진료 재개
  - 2017.4 ● 마루이치 상점 재개
  - 2017.7 ● 이시이 식당, 야마자키 Y숍 야마사 재개 [사진]
  - 2018.4 ● 초중학교, 유치원 가쓰라오무라 내에서 재개
  - 2018.5 [가쓰라오무라 특정 부흥 재생 거점 구역 부흥 재생 계획 인정]
  - 2018.6 ● 가쓰라오무라 부흥 교류관 '아제리아' 오픈
  - 2022.6 [특정 부흥 재생 거점 구역 피난 지시 해제]
- 거주율 35.6%



### 다무라시

- 2011.7 ● 미야코지 진료소, 치과 진료소 진료 재개
  - 2012.3 ● 특별 양로원 미야코지 마도카소 재개
  - 2014.4 [피난 지시 전면 해제]
  - 2014.4 ● 초중학교 미야코지마치 내에서 재개
  - 2014.4 ● 공설 상업시설 '도모(도모)' 오픈
  - 2016.3 ● 양과자점 '미야코지 스위트 유이' 오픈 [사진]
  - 2017.4 ● 미야코지 초등학교 개교
  - 2019.7 ● 다무라 시민병원 개원
- (미야코지 지구) 거주율 85.7%



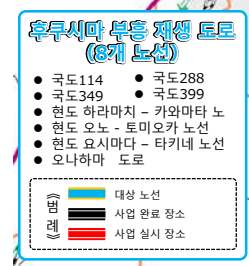
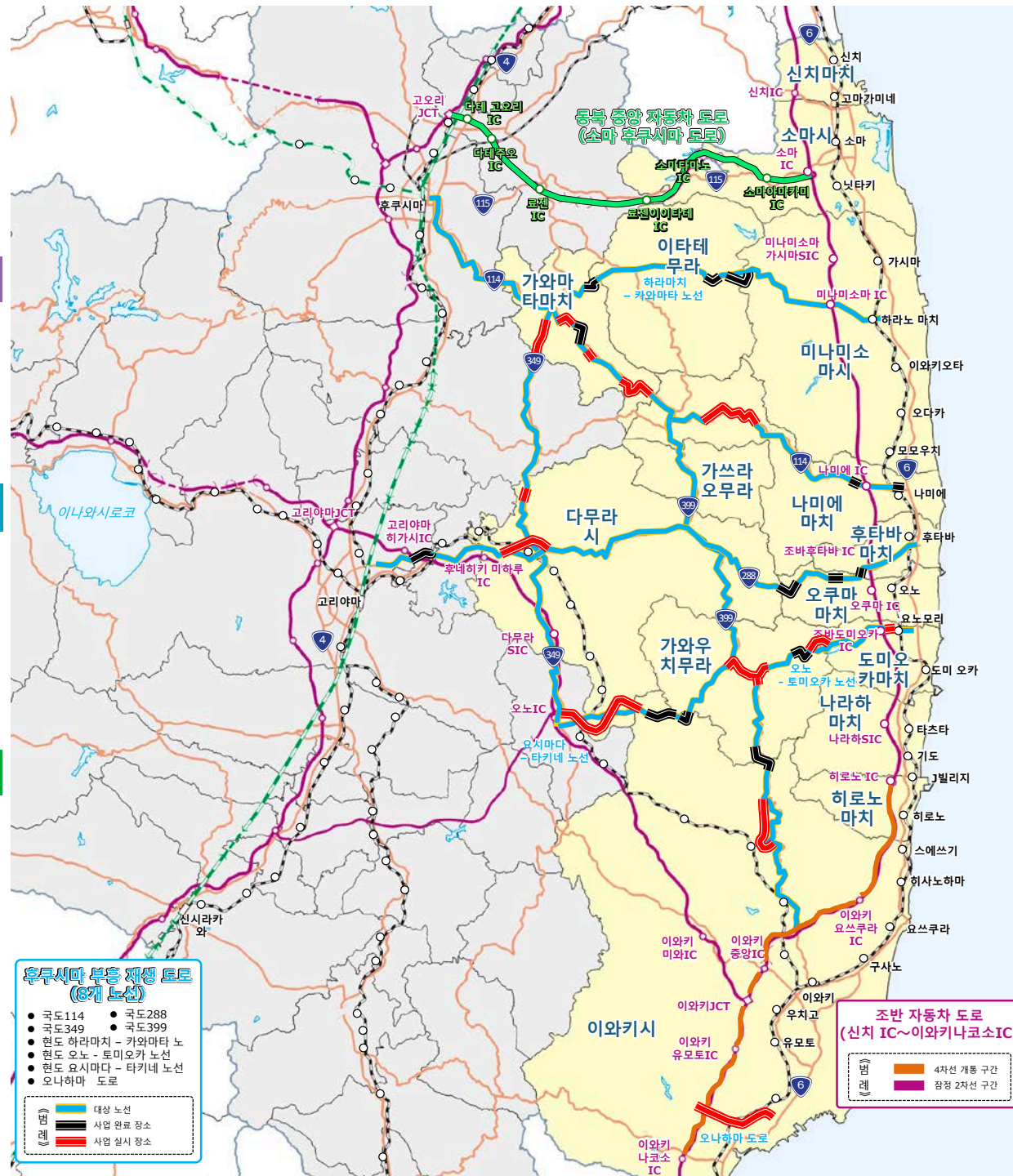
### 가와우치무라

- 2012.4 ● 가와우치무라 설립 보건 복지 의료 종합시설 '유후네' 재개
  - 2012.4 ● 초중학교, 보육원 가와우치무라 내에서 재개
  - 2014.10 [피난 지시 해제 준비 구역의 피난 지시 해제]
  - 2015.11 ● 특별 양로원 가와우치 운영 개시
  - 2016.3 ● '쇼핑센터 YO-TASHI' 오픈
  - 2016.4 ● '모리타로 수영장' 오픈 [사진]
  - 2016.6 [피난 지시 전면 해제]
  - 2021.4 ● 초중일관교 의무교육 학교 개교
  - 2021.4 ● 인정 어린이집 개원
- 거주율 83.1%



### 이와키시

- 2017.4 ● 이와키 그린 베이스 오픈 [사진]
- 2017.7 ● 이와키 FC 파크 오픈
- 2018.6 ● '이온몰 이와키 오나하마' 오픈
- 2018.12 ● 이와키 의료 센터 개설
- 2019.9 ● 럭비 월드컵 사모아 대표 합숙
- 2022.4 ● 일본 최대 목질 바이오매스 발전소 가동
- 2022.11 ● 이와키 FC J3 우승, J2 승격 결정



### 히로노마치

- 2011.8 ● 바바 의원 재개
  - 2012.1 ● 히로노 약국 재개
  - 2012.3 [지자체 사무소 귀환, 지자체장 피난 지시 해제] (긴급 시 대피 준비 구역(국가 지시)은 2011.9.30에 해제)
  - 2012.4 ● 특별 양로원 하나부사엔 재개
  - 2012.8 ● 초중학교 히로노마치 내에서 재개
  - 2015.4 ● 후타바 미래 학원 고등학교 개교
  - 2016.3 ● '히로노 테라스' 오픈 [사진]
  - 2019.4 ● 후타바 미래 학원 중학교 개교
  - 2019.4 ● 인정 어린이집 개원
  - 2019.4 ● J빌리지 그랜드 오픈
- 거주율 90.3%



### 나라하마치

- 2014.6 ● JR 조반선 다쓰타역 재개
  - 2015.9 [피난 지시 전면 해제]
  - 2015.2 ● 후타바 의료 센터 부속 후타바 부흥 진료소 개설
  - 2016.3 ● 특별 양로원 리리엔 재개
  - 2017.4 ● 초중학교, 인정 어린이집 나라하마치 내에서 재개
  - 2018.6 ● '고코나라쇼텐가이', '나라하 CANvas' 오픈
  - 2018.7 ● J빌리지 일부 재개
  - 2019.4 ● 실내 체육 시설 '나라하 스카이 아레나' 오픈
  - 2019.4 ● J빌리지 그랜드 오픈
  - 2019.4 ● 휴게소 나라하 운전 휴양 시설 재개
  - 2020.6 ● 휴게소 나라하 물산관 재개
  - 2022.6 ● 이주 정착 지원 거점 'CODOU' 운영 개시
- 거주율 64.9%

### 신치마치

- 2016.12 ● 신치역 역사 완성 [사진]
- 2018.11 ● '신치 에너지 센터' 완성
- 2019.6 ● 쓰루시하마 해수욕장 재개장



### 소마시

- 2015.4 ● 소마시 전승 진혼의 기념관 오픈
- 2017.4 ● 마쓰카와우라 대교 통행 가능, 라이트업 재개
- 2018.2 ● 파라 수확 및 출하 재개(지진 재해 후 처음) [사진]
- 2018.3 ● 소마항 LNG 등 기지 조업 개시
- 2020.10 ● 하마노에키 '마쓰카와우라' 오픈



### 미나미소마시

- 2014.4 ● 시립 오다카병원이 주 3일 외래 진료를 재개
  - 2016.7 [귀환 곤란 구역을 제외하고 피난 지시 해제]
  - 2017.4 ● 오다카 조제 약국 재개
  - 2017.4 ● 오다카 산업기술고등학교 개교 [사진]
  - 2018.3 ● 현도 12호 하라마치 가와타타선 야기자와 터널 개통
  - 2018.4 ● 특별 양로원 우메노가 재개
  - 2018.12 ● 개호 노인 보건 시설 욱시랜드 재개
  - 2018.12 ● 공설 상업 시설 '오다카 스토어' 오픈
  - 2019.1 ● 오다카구 부흥 거점 '오다카 교류 센터' 오픈
  - 2020.3 ● 후쿠시마 로봇 테스트 필드 전면 운영 개시
  - 2020.4 ● 오다카 인정 어린이집 개원
- (오다카구 등) 거주율 61.0%



### 나미에마치

- 2017.3 [귀환 곤란 구역을 제외하고 피난 지시 해제]
  - 2017.3 ● 나미에 진료소 나미에마치 내에 개설
  - 2017.4 ● JR 조반선 나미에역 재개
  - 2017.12 [나미에마치 특정 부흥 재생 거점 구역 부흥 재생 계획 인정]
  - 2018.4 ● 초중학교, 인정 어린이집 신설 개교
  - 2020.3 ● 후쿠시마 수소 에너지 연구 필드 운영 개시
  - 2021.3 ● 휴게소 '나미에' 그랜드 오픈 [사진]
  - 2021.8 ● 공공 숙박 시설 '이코이노무라 나미에' 그랜드 오픈
  - 2021.10 ● 지진 재해 잔존물: 나미에마치 설립 우에도 초등학교 개관
  - 2022.6 ● 교류 센터 나미에 운영 개시
- 거주율 12.6%



### 후타바마치

- 2017.9 [후타바마치 특정 부흥 재생 거점 구역 부흥 재생 계획 인정]
  - 2019.9 ● 모로타케 지구에서 시금치 등의 시험 재배 개시
  - 2020.3 [귀환 곤란 구역을 제외하고 피난 지시 해제]
  - 2020.3 ● JR 조반선 후타바역 재개
  - 2020.9 ● 동일본 대지진 및 원자력 재해 전승관 개관
  - 2020.10 ● 후타바마치 산업 교류 센터 개관
  - 2022.8 [특정 부흥 재생 거점 구역 피난 지시 해제]
  - 2023.2 ● 후타바마치 진료소 운영 개시 [사진]
- 거주율 약 1.1%



### 오쿠마마치

- 2017.11 [오쿠마마치 특정 부흥 재생 거점 구역 부흥 재생 계획 인정]
  - 2019.4 [귀환 곤란 구역을 제외하고 피난 지시 해제]
  - 2019.4 ● 오가와라 지구에 지자체 사무소 신청사 완공 [사진]
  - 2019.8 ● 딸기 하우스 '넥서스 팜 오쿠마' 첫 출하
  - 2020.3 ● JR 조반선 오노역 재개
  - 2020.4 ● 그룹 홈 '오쿠마 모미노키엔' 운영 개시
  - 2021.2 ● 오쿠마마치 진료소 운영 개시
  - 2021.4 ● 상업 시설 '오쿠 마트' 오픈
  - 2021.10 ● 숙박 온욕 시설 '후토오쿠마', 교류 시설 'link루 오쿠마' 오픈
  - 2022.6 [특정 부흥 재생 거점 구역 피난 지시 해제]
  - 2022.7 ● 창업 지원 시설 '오쿠마 인큐베이션 센터' 오픈
- 거주율 4.2%



### 도미오카마치

- 2017.3 ● '사쿠라 물 도미오카' 그랜드 오픈
  - 2017.4 [귀환 곤란 구역을 제외하고 피난 지시 해제]
  - 2017.10 ● JR 조반선 도미오카역 재개
  - 2018.3 [도미오카마치 특정 부흥 재생 거점 구역 부흥 재생 계획 인정]
  - 2018.4 ● 후타바 의료 센터 부속 병원 개설 [사진]
  - 2018.4 ● 초중학교 도미오카마치 내에서 재개
  - 2020.3 ● JR 조반선 요노모리역 재개
  - 2021.7 ● 후쿠시마 12개 기초자치단체 이주 지원 센터 운영 개시
  - 2022.1 [특정 부흥 재생 거점 구역의 출입 규제 완화]
  - 2022.3 ● 특별 양로원 사쿠라노엔 운영 개시
  - 2022.4 [피난 지시 해제를 위한 준비 숙박 개시]
- 거주율 17.8%

