

# 甲状腺検査の実施状況及び検査結果について

平成24年度 甲状腺検査の実施状況（平成24年11月1日現在）

資料 3

## ■平成24年度 甲状腺検査（一次検査）実施のための主な取組状況

- ① 検査対象者に対する考慮（受診機会の確保）について  
 できる限り多くの方に検査を受診してもらうため、下記の取り組みを行い、その結果、平成24年11月1日までの実施期間（118日間）において、予定対象者89,662名に対し、76,357名（85.2%）の方が検査を受診した。
  - ・検査対象者のうち、児童・生徒については通学している学校で検査が実施できるように、検査会場を当該小中学校としたこと。
  - ・交通の利便性を考慮した公共施設等において検査を実施すること。
- ② 甲状腺検査実施の前倒しについて  
 平成24年度の対象者が155,000人超であることから、下記の取り組みにより、より効果的、効率的な検査体制を構築し甲状腺検査を実施することで検査実施期間を短縮する。
  - ・一日あたり700～800名を実施できる会場の確保を図ること。
  - ・検査実施にあたっては、より高い水準での検査を実施できるよう精度管理を行うとともに、より効果的な検査受付・誘導等の検査体制を構築し、一日あたり700～800名の方の検査実施を図ること。

## ■平成24年度 甲状腺検査（一次検査）実施状況

	対象者数 (人) ア	受診者数 (人) イ	受診率(%) イ/ア	年齢階層別受診者数(人)				イのうち県外 居住者数(人) ウ	県外居住者 受診率(%) ウ/イ
				年齢階層別内訳(%) ※1					
				0～5歳	6～10歳	11～15歳	16～18歳		
H24年度 実施分	89,662	76,357	85.2	20,061	24,038	23,155	9,103	1,840	2.4
				82.6	95.6	90.8	61.8		
				26.3	31.5	30.3	11.9		
H23年度 実施分	47,766	38,114	79.8	9,902	10,662	11,466	6,084	5,183	13.6
				78.1	84.9	84.5	67.8		
				26.0	28.0	30.1	15.9		
合計	137,428	114,471	83.3	29,963	34,700	34,621	15,187	7,023	6.1
				80.6	91.7	87.8	63.6		
				26.2	30.3	30.2	13.3		

※1 上段に各年齢階層ごとの対象者に対する進捗率を、下段には受診者数に対する割合を記載している。

# 甲状腺検査の結果概要①

検査実施総数	H23年度	H24年度
	38,114人	57,840人

判定結果	判定内容	H23年度		H24年度	
		人数	割合	人数	割合
A判定	(A1) 結節や嚢胞を認めなかったもの	24,469人	64.2%	33,158人	57.3%
	(A2) 5.0mm以下の結節や20.0mm以下の嚢胞を認めたもの	13,459人	35.3%		
B判定	5.1mm以上の結節や20.1mm以上の嚢胞を認めたもの	186人	0.5%	314人	0.5%
C判定	甲状腺の状態等から判断して、直ちに二次検査を要するもの	0人	0.0%	1人	0.001%

〔判定結果の説明〕

- A1、A2判定は次回（平成26年度以降）の検査まで経過観察
  - B、C判定は二次検査（二次検査対象者に対しては、二次検査日時、場所を改めて通知して実施）
- ※ A2の判定内容であっても、甲状腺の状態等から二次検査を要すると判断した方については、B判定としています。
- ※ H24年度の検査結果については、検査結果が確定している9月28日検査分までを集計しています。

（参考）

判定結果	H23年度			H24年度			
	人数	割合	計	人数	割合	計	
結節を認めたもの	5.1mm以上	184人	0.48%	385人 (1.01%)	307人	0.53%	538人 (0.93%)
	5.0mm以下	201人	0.53%		231人	0.40%	
嚢胞を認めたもの	20.1mm以上	1人	0.003%	13,383人 (35.11%)	4人	0.007%	24,380人 (42.15%)
	20.0mm以下	13,382人	35.11%		24,376人	42.14%	

※ 結節、嚢胞両方の所見に該当しているケースも存在

## 甲状腺検査の結果概要②

### 1 年齢区分及び性別による判定状況

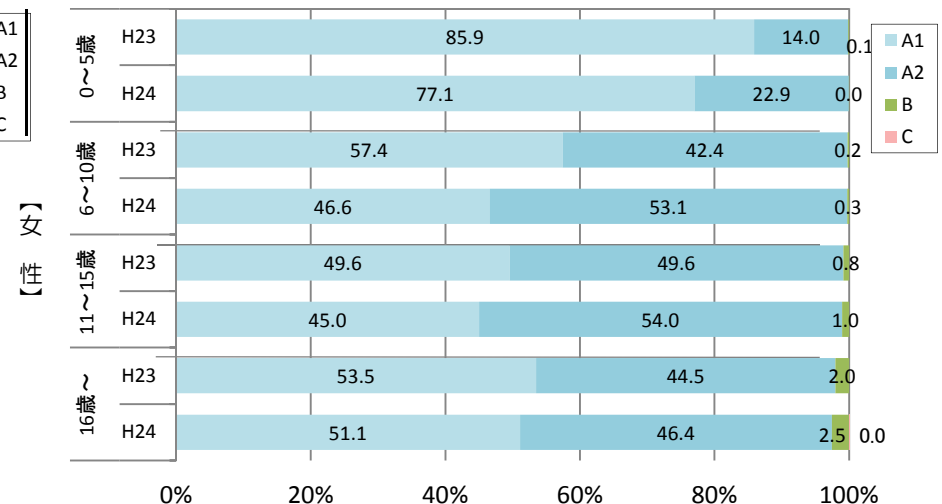
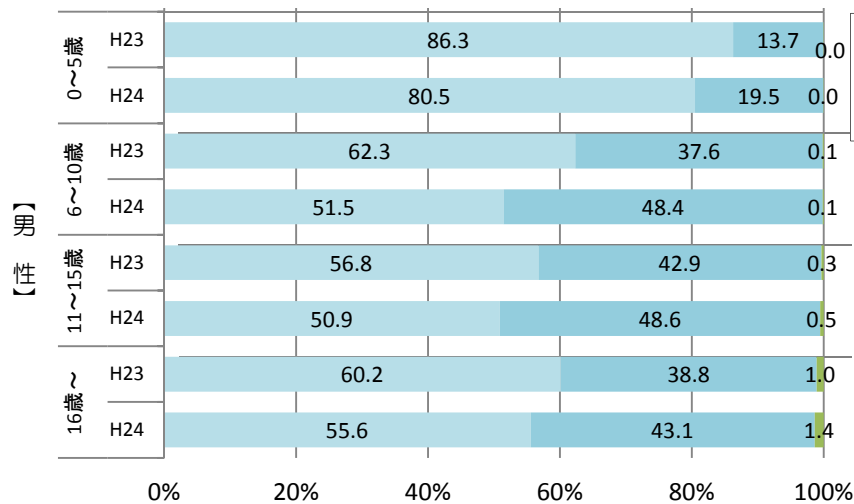
【H23年度実施分】

判定・性別 年齢区分	A									B			C			合計		
	A1			A2			男性	女性	計	男性	女性	計	男性	女性	計	男性	女性	計
	男性	女性	計	男性	女性	計												
0～5歳	4,332	4,194	8,526	685	682	1,367	5,017	4,876	9,893	2	7	9	0	0	0	5,019	4,883	9,902
6～10歳	3,406	2,985	6,391	2,052	2,202	4,254	5,458	5,187	10,645	6	11	17	0	0	0	5,464	5,198	10,662
11～15歳	3,262	2,838	6,100	2,466	2,834	5,300	5,728	5,672	11,400	18	48	66	0	0	0	5,746	5,720	11,466
16歳～	1,782	1,670	3,452	1,150	1,388	2,538	2,932	3,058	5,990	31	63	94	0	0	0	2,963	3,121	6,084
計	12,782	11,687	24,469	6,353	7,106	13,459	19,135	18,793	37,928	57	129	186	0	0	0	19,192	18,922	38,114

【H24年度実施分（検査結果が確定している9月28日検査分までを集計）】

判定・性別 年齢区分	A									B			C			合計		
	A1			A2			男性	女性	計	男性	女性	計	男性	女性	計	男性	女性	計
	男性	女性	計	男性	女性	計												
0～5歳	6,477	5,815	12,292	1,568	1,729	3,297	8,045	7,544	15,589	2	3	5	0	0	0	8,047	7,547	15,594
6～10歳	4,679	3,937	8,616	4,397	4,485	8,882	9,076	8,422	17,498	11	22	33	0	0	0	9,087	8,444	17,531
11～15歳	4,423	3,833	8,256	4,228	4,596	8,824	8,651	8,429	17,080	43	86	129	0	0	0	8,694	8,515	17,209
16歳～	1,970	2,024	3,994	1,526	1,838	3,364	3,496	3,862	7,358	48	99	147	0	1	1	3,544	3,962	7,506
計	17,549	15,609	33,158	11,719	12,648	24,367	29,268	28,257	57,525	104	210	314	0	1	1	29,372	28,468	57,840

### 2 年齢区分・性別・年度による判定割合



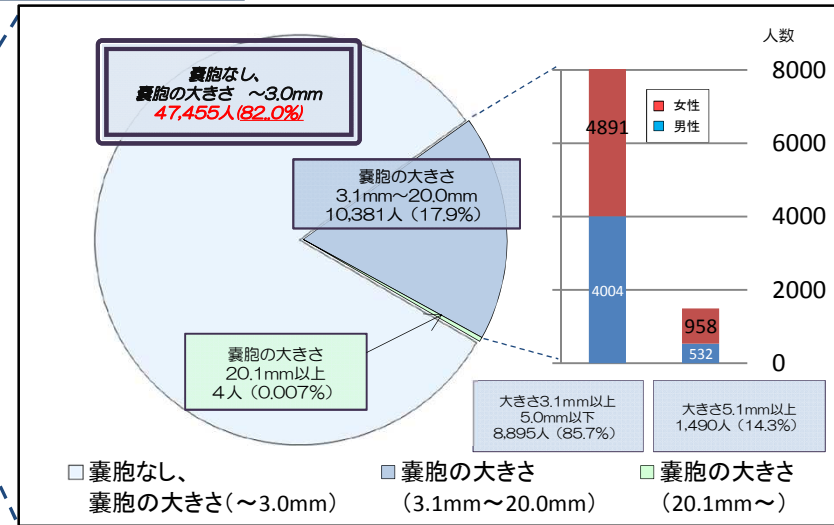
# 甲状腺検査の結果詳細（H24年度検査：嚢胞について）

## ①平成24年度に実施した甲状腺検査において認められた嚢胞の有無及び大きさによる集計

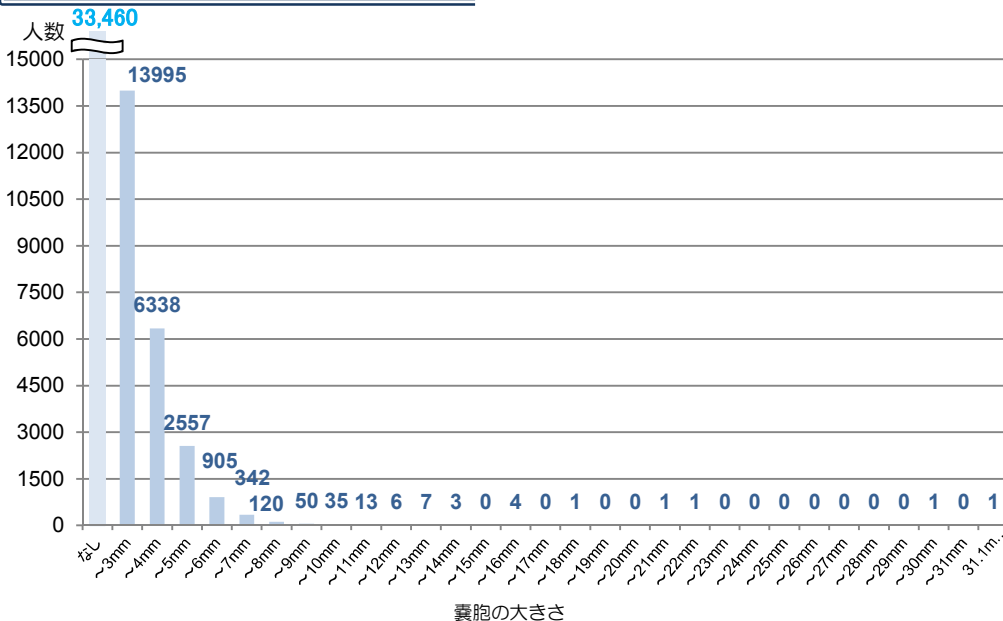
嚢胞の有無・大きさ	全体			判定区分 ※1	割合 ※2
	男	女			
なし	33,460	17,672	15,788	A 1 (57.8%)	82.0%
～3.0mm	13,995	7,164	6,831	A 2 (42.1%)	
3.1～5.0mm	8,895	4,004	4,891		
5.1～10.0mm	1,452	517	935		
10.1～15.0mm	29	13	16		
15.1～20.0mm	5	1	4	B	0.007%
20.1～25.0mm	2	0	2		
25.1mm～	2	1	1		
計	57,840	29,372	28,468		

※1 嚢胞の大きさのみで判断した場合の判定区分

※2 “～3.0mm”を“なし”と併せて扱うのは、通常の診療行為においても3.0mmまでの嚢胞を嚢胞がない場合と同等に扱うため



## ②嚢胞の有無及び大きさ別分布



### 集計結果

・H24年度に検査を受診した57,840人のうち、**57.8%の33,460人**(H23年度は64.9%)の方には嚢胞は認められなかった。

また、3.0mm以下の嚢胞については、通常の診療行為においても嚢胞がないものと同等に扱うが、その**3.0mm以下の嚢胞が認められた方は13,995人**である。

両者を併せた人数は**47,455人**であり、全体に占める割合は**82.0%**(H23年度は83.3%)である。

・性別による比較をすると、3.0mmまでと10.1mm以上のサイズでは性差はほとんど見られないが、その他の大きさでは女性に多く認められる傾向にある。

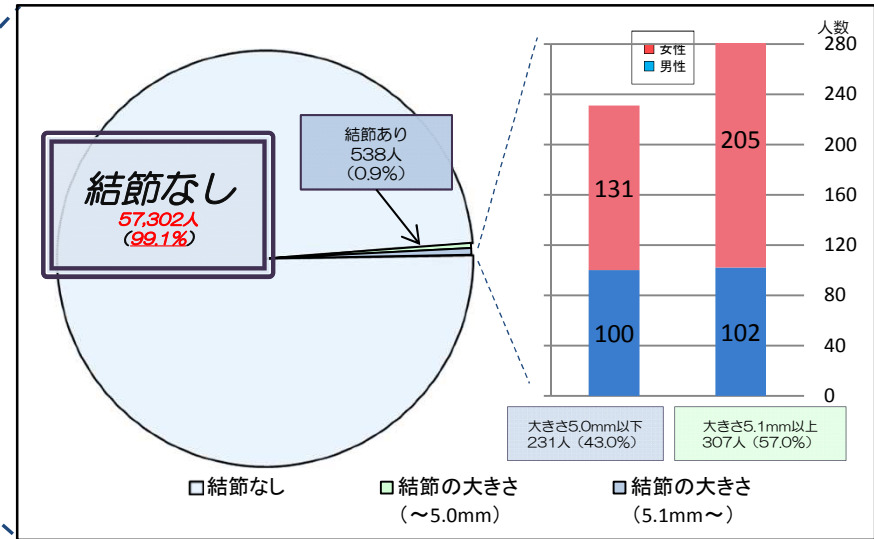
なお、年齢階層でみると、3.0mmまでのサイズの嚢胞については、6～10歳に最も多く認められ、年齢が高くなるにつれて徐々に減少する傾向が見られる。

# 甲状腺検査の結果詳細（H24年度検査：結節について）

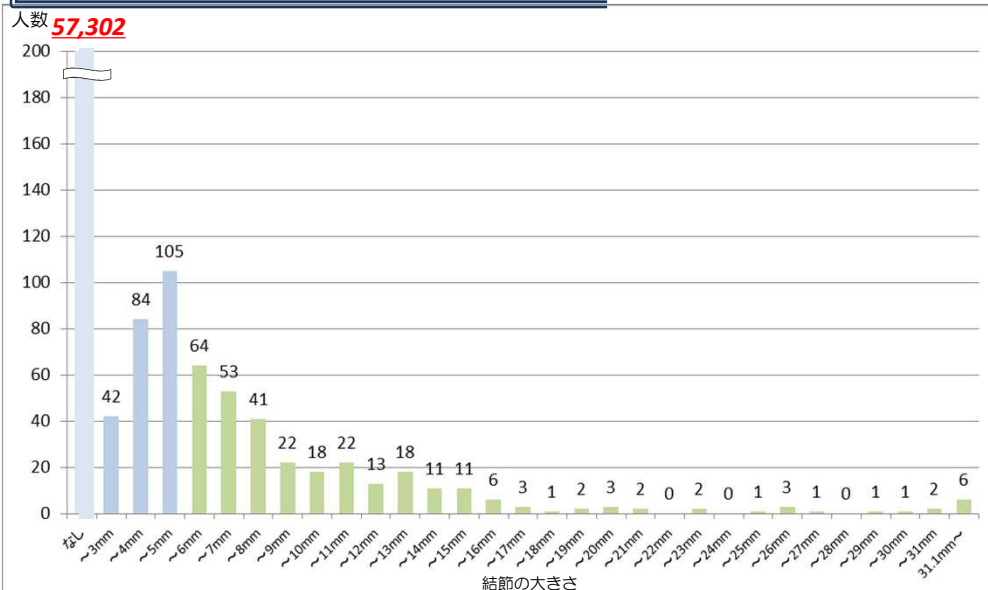
## ①平成24年度に実施した甲状腺検査において認められた結節(しこり)の有無及び大きさによる集計

(単位 人)

結節の有無・大きさ	全体	判定区分		割合
		男	女	
なし	57,302	29,170	28,132	A1 99.1%
~3.0mm	42	21	21	A2 0.4%
3.1~5.0mm	189	79	110	
5.1~10.0mm	198	72	126	B・C 0.5%
10.1~15.0mm	75	18	57	
15.1~20.0mm	15	3	12	
20.1~25.0mm	5	3	2	
25.1mm~	14	6	8	
計	57,840	29,372	28,468	



## ②結節(しこり)の有無及び大きさ別分布



## 集計結果

- H24年度に検査を受診した57,840人のうち、**0.9%の538人**(H23年度は1.0%)に結節が認められた。
- 結節の認められた538人のうち、結節の大きさにより、二次検査が必要となる方は**307人**であり、全体に占める割合は**0.5%である**。  
また、上記の307人のうち、5.1mm~10.0mmサイズの結節が認められた方は198人であり、二次検査が必要な307人に占める割合は**64.5% (H23年度は68.5%)**である。
- 10.0mmを超える結節が認められた方は109名であり、全体に占める割合はさらに低くなり**0.19%**である。
- 性別による差は、5.0mmまでのサイズにおいても、5.1mm以上のサイズにおいても女性に多く見られる傾向がある。

# 平成24年度 甲状腺検査（二次検査）の実施状況

## ■甲状腺検査（全県先行検査）二次検査概要

### 1 検査実施方針

- 甲状腺検査（一次検査）を実施し、しこり（結節性病変）等が認められた場合は、福島県立医科大学附属病院において、二次検査（詳細な超音波検査、採血、尿検査、必要に応じて細胞診等）を実施。
- A2の判定内容であっても、甲状腺の状態等から二次検査を要すると判断した方については、B判定として二次検査を実施。
- 二次検査対象者については、福島県立医科大学放射線医学県民健康管理センターから改めて二次検査の日時、場所を通知して実施。
- 一次検査を実施した順に二次検査のお知らせをしているが、早期に診察が必要と判断した方については優先的に二次検査を実施。
- 二次検査の結果通知については、検査対象者に詳細な二次検査の結果を直接説明。
- 年度内には福島県内において、本学以外でも二次検査が実施できる拠点を整備。

## ■甲状腺検査（全県先行検査）二次検査実施スケジュール（案）

	対象者数	H24.3~ H24.10	H24.11	H24.12	H25.1	H25.2	H25.3	H25.4~	備考	
平成23年度 実施対象者	186名	→							・102名の対象者については、すでに1回以上検査実施済	
平成24年度 実施対象者	315名		→							・H24.9.28実施分まで（必要に応じて優先的に検査を実施） ・福島市の対象者は3月までに検査実施予定

## ■甲状腺検査（全県先行検査）二次検査実施状況（平成24年11月5日現在）

	二次検査対象者 (ア)	検査実施者 (イ)	再検査中 (ウ)	二次検査終了者(エ)						二次検査 のべ人数
				2年後健診※1		通常診療へ移行 ※2				
				A1	A2	計	細胞診実施	細胞診 未実施		
23年度 実施対象者	186	102	21	81	9	13	59	35	24	239
24年度 実施対象者	315	7	5	2	0	1	1	1	0	12
合計	501	109	26	83	9	14	60	36	24	251

※1 異常なしのため、次回は26年4月以降の本格検査において検査を実施する受診対象者。

※2 概ね6か月後または1年後に再診するなど通常の診療に移行した者。

## 県外検査実施機関での検査実施等について

### ■ 県外検査実施状況（H24.11.5現在）

※平成24年11月1日から県外検査機関で甲状腺検査を開始

	対象者数	検査希望者数	検査実施開始 検査機関数	受診予定者数	受診者数 ※1	備考
平成23年度実施市町村 対象者数	5,103名	2,017名	3検査機関	69名	63名	※1 受診者数は、受診結果報告の あった件数

- 各検査機関において、検査開始日、検査受診希望者数及び検査機関の1回あたりの検査実施可能者数が一定ではないため、現在同意書を提出している対象者の検査受診時期はそれぞれ異なる。
- 平成24年11月5日現在、71の県外検査機関と協定を締結している。  
また、検査協力を依頼した検査機関のうち、36の検査機関については、現在も協定締結について調整中。  
なお、新潟県については1検査機関と、京都府については複数の検査機関と協定締結に向けて調整中。

### ■ 平成24年度 県外検査実施スケジュール（案）

項目	内容等	H24.9~ H24.10	H24.11	H24.12	H25.1~	備考
県外検査のお知らせ 発送	県外避難者等の対象者に対して「甲状腺検査」のお知らせ発送（1回目）					避難区域等平成23年度実施市町村対象者
	県外避難者等の対象者に対して「甲状腺検査」のお知らせ発送（2回目）					平成24年度実施市町村対象者等
県外検査実施機関の 決定、公表	検査実施機関の承諾、協定書の締結、公表等事務処理、医療関との日程調整					実施概要説明、交付金交付制度説明及び検査実施周知等
県外検査実施機関に おいて検査実施	県外避難者等に対する検査の実施					避難区域等市町村対象者より順次検査を実施