

# 福島 宣传册

欢迎来到福島

ふくしま



# 欢迎来到福岛!

福岛县地处日本东北地区的最南端,作为通往东北的门户,与首都圈相距不远,交通便捷。其地域辽阔,是日本第三大县,因气候与风土特色的差异,划分为「会津」、「中通」与「滨通」三个各具风情的区域。

2011年,福岛县在东日本大地震与核电站事故中饱受重创,然而,这片土地并未因此停下脚步,而是以坚韧不拔的姿态迈向灾后重建的崭新未来。我们衷心期盼您能深入了解福岛县迄今为止为重建所付出的努力,见证其面向未来的挑战与希望。与此同时,也邀请您亲临福岛,品味令人垂涎的美食,感受温泉的沁人心脾,领略壮美的自然风光,探索融汇历史与文化的传统瑰宝。这片土地,将以丰饶与温情,迎接每一位访客的到来。

距离  
东京 **80** 分钟  
车程



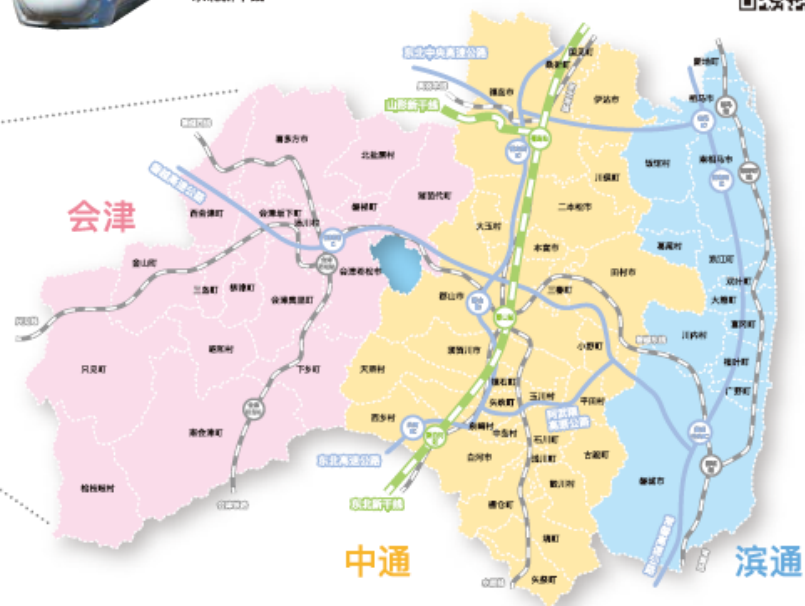
东北新干线

- 自驾** 东京 首都高速都心环状线/C1 → 福岛 郡山IC 约3小时
- 飞机** 札幌 新千岁机场 → 福岛机场 约1小时35分钟  
大阪 伊丹机场 → 福岛 福岛机场 约1小时
- 铁路** JR东北新干线 东京 东京站 → 福岛 郡山站 约80分钟  
JR特急常陆 东京 东京站 → 福岛 磐城站 约2小时15分钟  
东武特急Revaty会津 东京 浅草站 → 福岛 会津田岛站 约3小时10分钟

扫描右方二维码  
访问“福岛之旅”



福岛县



会津

自然与历史交织的瑰宝之地



福岛虚空藏菩萨圆藏寺(柳津町)

中通

四季芬芳的花卉与果实,  
加之便捷的交通畅行无阻



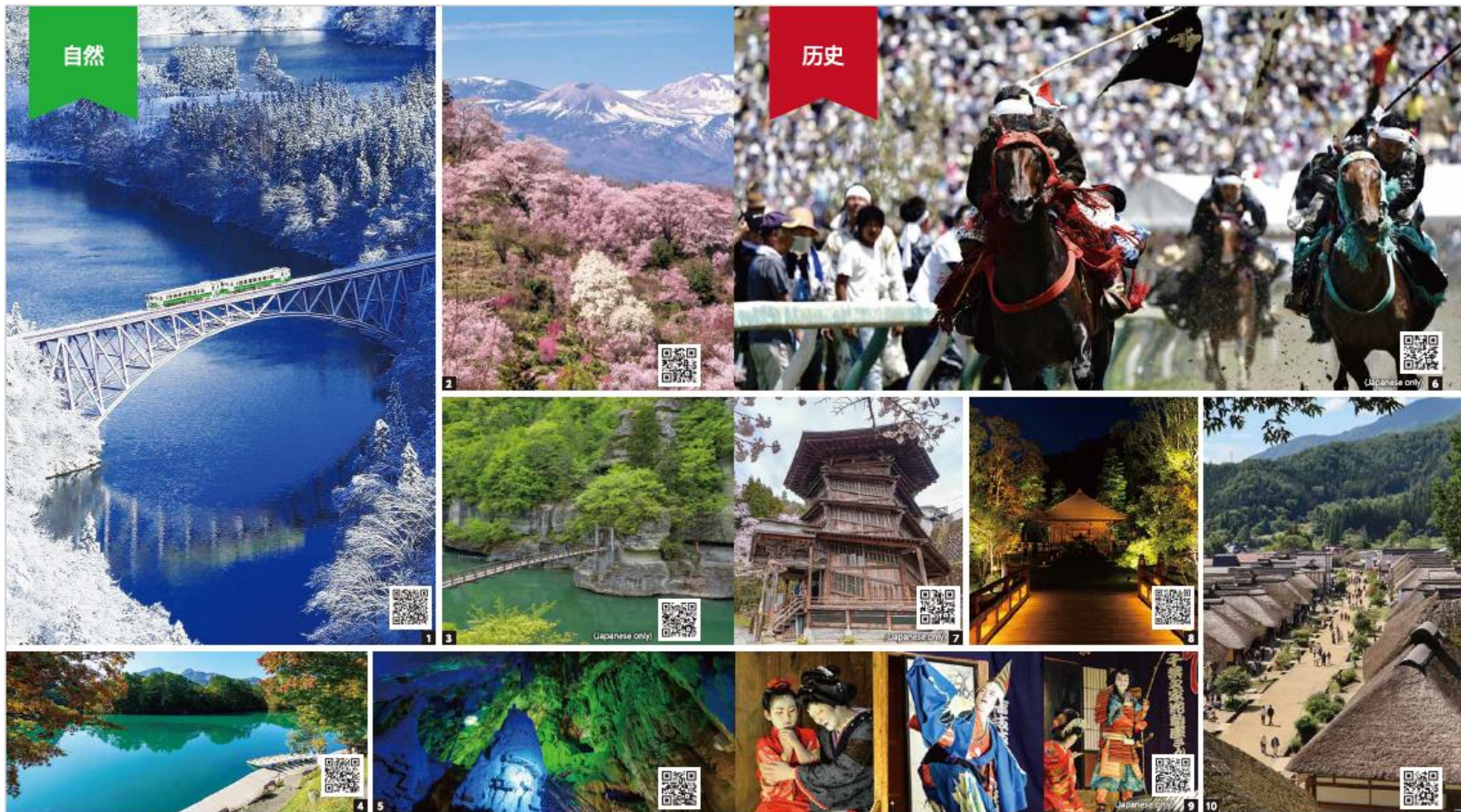
三善游棚(三善町)

滨通

温暖宜人的气候中,  
见证重生与希望的土地



浪立海岸 弁天岛(磐城市)



**1 JR只見线【三岛町】** 2011年7月遭遇特大暴雨，后于2022年全线恢复运行。乘坐本线可尽享四季绝景，堪称秘境线路。

**2 花见山【福岛市】** 梅花与樱花争艳的赏花胜地，因其如诗如画的美景曾被知名摄影师誉为人间“桃花源”。

**3 塔崖【下乡町】** 历经100万年的侵蚀和风化而形成独特的“断崖和陡坡”景观，因其形状如塔而得名。

**4 五色沼湖沼群【北盐原村】** 由约30个大小不一、色彩斑斓的湖泊组成，随着天气与季节的变化，展现出万千缤纷的迷人风采。

**5 阿武隈钟乳洞【田村市】** 全国闻名的钟乳洞之一，全长4218.3米，开放参观的区域长600米。洞内钟乳石形态各异，别具魅力。

**6 相马野马追【相马市、南相马市】** 传承千年的庆典活动。每年五月举行，为期三天。约400名骑手身披铠甲，展开激烈的赛马与神旗争夺战，场面壮观。

**7 会津螺旋堂【会津若松市】** 日本指定重要文化遗产，通过螺旋结构，实现了上行和下行的参拜人群互不相遇的神奇设计。

**8 白水阿弥陀堂【鹤城市】** 建于1160年的国宝级建筑，与周围树木相映成趣，四季变幻的景观令人叹为观止。

**9 桧枝岐歌舞伎【桧枝岐村】** 拥有280多年历史的传统歌舞伎，每年公演三次，是村民世代相传的文化瑰宝。

**10 大内宿【下乡町】** 保留着茅草屋顶的驿站小镇，是日本重要的传统建筑保护区，街道风貌如同时光定格。



- 11 会津芦之牧温泉【会津若松市】历史悠久，已有千年。在这里，不仅能通过温泉缓解神经痛与肌疾，还能尽享四季更迭的溪谷美景。
- 12 磐梯热海温泉【郡山市】位于福岛中部郡山市的温泉胜地，以润泽肌肤的“美人汤”而闻名。
- 13 磐城汤本温泉【磐城市】日本三大古温泉之一，具有美肤以及缓解高血压的作用。

- 14 水蜜桃 从7月开始至9月，在不同收获期，可品尝众多不同品种。其中闻名遐迩的“晓桃 (Akatsuki)”不可不尝。
- 15 夕阳红草莓 (Yuyake Berry) 收获期较早，常用来装点圣诞节和年末年初的餐桌。是福岛县原产草莓，以香甜口感为其特点。
- 16 福岛的蔬菜和水果 除产量居全国前列的黄瓜和西红柿外，还盛产各类新鲜蔬菜和水果，种类丰富，口感鲜美。
- 17 大葱荞麦面 大内宿的特色美食，独特之处在于将大葱当做筷子，吃面的同时，还能咬上一口大葱，既是美味又是调味。
- 18 喜多方拉面【喜多方市】这是日本三大拉面之一，面条是平打熟成多加水面，以“宽、粗、卷”为其特点。
- 19 圆盘煎饺【福岛市】将饺子煎成圆盘状，外脆内嫩，馅料丰富，蔬菜和肉类搭配恰到好处，量足且味美。
- 20 常磐海产 源自荒潮与亲潮交汇处，此海域所产的各类海鲜，肉质鲜美，口感极佳，广受赞誉。
- 21 奶油盒子【郡山市】源自郡山市的本地特色小吃，切片面包上涂抹厚厚的奶油，散发浓郁的奶香。
- 22 鱿鱼胡萝卜 一道充满温馨传统开胃小菜。采用鱿鱼和胡萝卜丝为主料，佐以清酒、酱油和味噌等调味，味道醇厚。
- 23 福岛大米 产量位居日本第六的精品大米。其中“福笑”是福岛县自有的顶级大米品种，米粒晶莹饱满，口感软糯香甜。

### 日本酒

日本酒 福岛县的日本酒也名产在外，2024年在全国新酒评委会上，福岛县的18个日本酒品牌荣获了金奖。

米飯好 水质好 人也好

流觞

日本酒《流觞》(出口限量版)

福岛之酒

### 参观酒庄

福岛县酿酒历史悠久，有些酒庄距今已超过300年，县内共有60多家酒庄，其中还有许多可开放参观。  
(※参观酒庄时请务必提前预约，有的酒庄也提供英文服务。)

酒庄参观洽询、电话号码等，请扫描二维码

【出处】仙台国税局

### 工艺品

- 24 白河达摩【白河市】白河市的民间手工艺品，是一种装饰有鹤、龟、松、竹的开运吉祥物。
- 25 相马大堀烧【浪江町等】浪江町大堀地区的国家传统陶艺工艺品，虽然曾因地震而中断生产，但如今正以浪江町为中心努力重建，延续这一珍贵的艺术传承。
- 26 红牛【柳津町、会津若松市】会津的传统工艺品，源自福满虚空藏堂的红牛传说，作为招福之牛而深受喜爱。

### 体验

- 27 水蜜桃采摘 亲手采摘香甜多汁的水蜜桃，是福岛夏季不可错过的体验！采摘活动集中在中通地区，让您尽享丰收的乐趣。
- 28 彩绘红牛 在会津地区，体验绘制属于自己的手绘红牛，为旅行增添一份独特的纪念。



来源 网络改绘

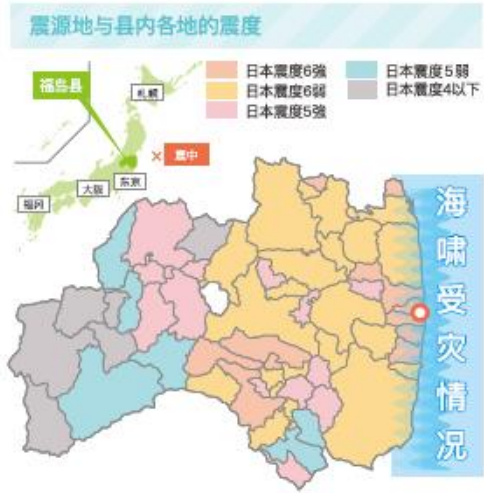
### 地震发生之时及目前的状况

东日本大地震引起的震动及海啸给福岛县各地造成了重大灾害。不仅基础设施及交通网中断，建筑物等也受到了损害，但现在各地都在推进重建工程，所有工程基本已全部完工。

相马市	广野町	磐城市
地震刚发生时	地震刚发生时	地震刚发生时
现在	现在	现在

### 避难人员及避难区域的演变

由于福岛第一核电站发生核事故，周边地区被划定为避难区域，原本生活在这里的居民不得不撤离，前往福岛县内外的其他地方。一些居民出于对辐射等问题的担忧，选择了自行避难。目前，除了部分回归困难区域外，避难区域的复兴和重建工作正在稳步推进。



### 房屋损毁情况

截至2024年8月1日

全毁	15,483间
半毁	83,640间



2011年4月至2024年7月，县内避难区域的占地面积，已从福岛县整体面积的约**12%**减少到了约**2.2%**



▲ 住宅除染工作(清除堆积物)

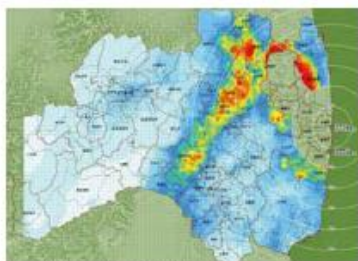


▲ 农田除染工作(深耕)

## 地震后的环境恢复

经过除染工作的推进以及自然衰减的作用,福岛县内的空间辐射剂量率已显著降低,目前已接近世界主要城市的水平。除回归困难区域外,相关的污染清除工作早在2018年3月便已全面完成。

### 福岛县内空间辐射剂量



▲ 2011年4月12日至4月16日的测量结果



▲ 2023年4月10日至5月9日的测量结果

\* 新增了回归困难区域行驶调查2023年9月11日至10月30日的测量结果  
【出处】《复兴与重建的进程(第40号)》

### 与世界其他地区相比

县内的空间辐射剂量与海外主要城市几乎同等(避难指示区域除外)



【出处】《复兴与重建的进程(第14版)》

### 蔬菜、水果及畜牧产品等检查结果

2023年4月1日至2024年3月31日

对县内的农林水产品进行发货前检测,以确保安全。以市町村为单位对超过基准值的产品进行发货限制,使其不流入市场。

类别	检测件数	基准值超标数
稻米 *	424件	0件
蔬菜、水果	1,875件	0件
畜产品	1,716件	0件
栽培山野菜、菌菇	552件	0件
水产品(海产品·养殖)	3,366件	0件
野生山野菜、菌菇	401件	0件
水产品(川·湖·沼)	153件	0件

【参考】

食品中放射性元素别的基准值 【食品卫生法】(Bq/kg)			
一般食品	100	日本	100
牛奶	50	欧盟	1,250
婴儿食品	50	美国	1,200
饮用水	10	CODEX	1,000 <sup>*)2</sup>

\* 1. 自2019年起,针对福岛县内农林水产品实施“食品放射性物质”从2020年起,除了检测放射性碘之外,还检测放射性铯和钡。因此,检测的基准值适用于放射性碘和铯。  
2. 仅在内9个市町村实施“全数检测”,并在全县任何地区均实施检测。<sup>\*)2</sup> 国际食品标准

【出处】《复兴与重建的进程(第14版)》

# 展望未来福岛

## 福岛国际研究产业都市构想

这是为振兴因东日本大地震及核事故灾害而受到重创的滨通等地区产业,致力于构建新产业基础的国家项目,本构想以“所有可发起挑战的地区”“地区企业为主角”“支撑构想的人才培养”等三大支柱为核心,在滨通等地区推动六个重点领域的具体措施,同时为实现构想,采取产业集聚、人才培养、扩大交流人口、信息传播、完善生活环境等多项措施。



### 6个主要项目

#### 废炉

凝聚国内外的先进知识,致力于推进废炉处理的技术开发。

#### 机器人与无人机

以福岛机器人试验场为核心,实现机器人产业集聚。

#### 能源、环境及资源回收

正致力发展先进的可再生能源与资源回收技术。

#### 农林水产业

活用 ICT 和机器人技术,激活农业水产业。

#### 医疗相关产业

通过技术开发支援,为医疗相关产业开拓销路。

#### 航空·航天

致力于次世代航空移动工具和机器人技术的开发,同时加强相关企业的竞争力。

# 机器人相关产业

福岛机器人试验场

南相马市、浪江町

日本第一流的机器人开发基地。针对物流、基础设施点检以及灾害应对等领域的机器人实施验证试验。标准规格的制定及产品认证等



Copyright © 2017 Fukushima Prefecture, All Rights Reserved.

# 农林水产业

运用IT和机器人技术,为拓展农林水产业,创造新就业机会,其他地区及其他行业的参与等举措提供支持。

旨在重建农业生产的体制

开发和推动水产业尖端技术

<p><b>BERG福岛株式会社</b></p> <p>川保町</p> <p>运用栽培育苗和植物疫苗接种等技术,开展蔬菜苗的生产和销售。</p>	<p><b>株式会社福岛白崎农场</b></p> <p>楸叶町</p> <p>配备专用的红薯碾磨库,开展红薯安全育苗和销售工作,推动红薯产地化发展。</p>	<p><b>农地所有者法人 CH-NO</b></p> <p>浪江町、饭馆村</p> <p>引进无人机水稻播种等技术,高效生产塑料大棚和出口用大米等农产品。</p>	<p><b>福岛县水产海洋研究中心</b></p> <p>磐城市</p> <p>这是福岛县的研究设施,面向水产业的复兴和重建,配备有放射能研究楼。</p>	<p><b>福岛县水产资源研究所</b></p> <p>相马市</p> <p>这是福岛县的基地设施,面向沿岸渔业的重建,开展水产种苗的生产和供应,同时也开展沿岸鱼类资源研究。</p>
--	--	--	---	---

# 医疗相关产业

福岛县是日本第一流的医疗器械产地,县内大学不断推进研发,多家大型医疗器械制造企业都在福岛建立了生产基地。此外,2016年还设立了“福岛医疗器械开发支援中心”,这是日本首个对医疗器械的开发到事业化进行一体式支援的基地。而2016年以癌症为主要领域开设的药物开发基地“医疗产业化研究中心”更将医疗界与产业界联系到一起。

<p><b>福岛医疗器械开发支援中心</b></p> <p>郡山市</p>	<p><b>医疗-产业化研究中心</b></p> <p>福岛市</p>
---------------------------------------	-------------------------------------

# 能源、环境和循环再生

福岛县计划于2040年左右生产出相当于县内所需能源100%以上的可再生能源,以此为目标进一步扩大引入可再生能源,同时通过整备基地带来培育和集聚相关产业。

## 县内可再生能源相关据点

<p><b>产业技术综合研究所福岛可再生能源研究所</b></p> <p>郡山市</p> <p>国立研究开发法人产业技术综合研究所筹备了可再生能源的研究开发基地,并于2014年4月1日开所,智能系统研究栋于2016年4月1日开始运行。</p> <p>提供 (国研)产业技术综合研究所</p>	<p><b>土汤温泉16号温泉双循环发电站</b></p> <p>福岛市</p> <p>提供 (株)元气up土汤发电</p>
<p><b>清洁能源会津木质生物质发电站</b></p> <p>会津若松市</p> <p>提供 (株)绿色发电会津</p>	<p><b>信夫山、远藤藩、大玉第一小水力发电站</b></p> <p>大玉村</p> <p>提供 信夫山福岛电力(株)</p>
<p><b>福岛布引高原风力发电站</b></p> <p>郡山市</p> <p>提供 J-POWER/电源开发(株)</p>	<p><b>阿武隈与沿岸地区共用输电线路完善项目</b></p> <p>田村市</p> <p>在阿武隈山地和滨滩沿岸地区,为引入约600兆瓦的可再生能源发电设施提供了支持,并于2024年7月建成了约96.02公里的共用输电线路及相关设施。</p> <p>提供 福岛送电株式会社</p>
<p><b>福岛机场百万太阳能</b></p> <p>须贺川市、玉川村</p> <p>提供 福岛发电(株)</p>	<p><b>福岛能源研究基地(FH2R)</b></p> <p>浪江町</p> <p>于2020年3月7日,在浪江町启动,世界为数不多的源自可再生能源(太阳能20MW)的制氢示范基地,每小时可生产1,200Nm<sup>3</sup>(标准)的氢气,每日可提供出相当于约560辆燃料电池汽车所需要的氢燃料。</p>
<p><b>燃料电池客车与燃料电池汽车</b></p> <p>福岛市 磐城市</p> <p>以用于公共用车为首,40%燃料电池车已在县内注册运营(2024年5月期),燃料电池车正在磐城市内及福岛市~川保町之间运营运行,同时,浪江町自2023年4月起开始运营校车(客车)。</p> <p>提供 东北汽</p>	<p><b>充电站</b></p> <p>5处(6辆)定置式ST和2处移动式ST正在运行,最新的一辆是2024年5月在本市投入使用的大规模定置式ST,该站支持大倍使用车充装。</p> <p>磐城市 1 郡山市 2 福岛市 3 浪江町 4 本宫市 5</p>

感受福岛“此刻”的旅程



福岛县是唯一经历过“复合型灾害(地震、海啸、核事故)”的地区。希望之旅是一次学习之旅，期待通过展现福岛真实的面貌以及面向灾后复兴勇敢挑战的人们进行对话，思考灾后复兴以及摆脱逆境之路，并由此获得自身成长。我们通过希望之旅，面向国内外传播地区地震教训与复兴记忆。

感受福岛“此刻”的旅程  
——希望之旅



## 1 东日本大地震与原子能灾害传承馆

这里是了解“希望之旅”的起点。通过馆内丰富的影像资料和展览内容，游客可以全面了解从震灾与核事故发生至今的恢复与重建历程。

这座设施旨在记录并传承地震、海啸及东京电力福岛第一核电站事故这一世界罕见的复合灾害的教训与复兴历程，广泛传播其宝贵经验。其核心使命是揭示福岛核灾的真相，收集、保存并研究复兴过程，防止历史遗忘，并将这些经验传承给后人，与全球共享。馆内陈列了丰富的资料与真实的影像记录，让人们深入了解从灾难发生至今的历程与复兴之路。



### 设施详情

#### 1 序幕(导入剧场)

通过影像展示介绍震灾发生时的场景、震灾发生的过程以及海啸。

#### 5 原子能灾害长期化所带来的影响

可以通过资料介绍核事故给当地居民带来的影响以及长期的影响。

#### 4 居民心声

通过采访受灾地区的居民，表达他们对灾后的真实心声。



#### 2 灾前回忆

通过影像展示灾前的生活场景，让观众可以身临其境地感受灾前的生活。

#### 3 核电站事故发生后的应对

展示核电站事故发生后的应对措施及其特点，让观众可以了解核电站的运营。



▲ 采用了与大自然融为一体，登上屋顶可赏大海一览无余。



▲ 展出普通遭遇福岛灾害的消防车。



▲ 可通过观视模型，看到事故后的东京电力福岛第一核电站。

## 2 地震遗址 浪江町立 请户小学



这是县内唯一的地震遗址，无声地诉说着海啸的巨大威力。学校距离海岸线仅约300米，得益于教职员工的迅速判断及学生的配合，全体人员奇迹般地成功避难。遗址至今完整保留了地震发生时的情景。



▲ 地震发生时的情景

请户小学生页



## 4 富冈地震档案博物馆



从老百姓的视角，表达突然被剥夺的日常生活。馆中陈列有避难避难车等展品，该车曾经见证了避难引导过程中2名警察殉难。

富冈档案博物馆主页



## 6 福岛县环境创造中心 交流大楼 Commutan 福岛

### 设施详情

可以体验与学习兼备的设施。如通过制作形状生成可再生能源的神奇沙盘，以及利用平板电脑参与互动问答挑战的立体模型等。

Commutan 福岛主页



#### 1 福岛311告诉我们的

让我们了解福岛311核事故的真相

#### 2 未来创造区域

让我们了解福岛县内，县内未来创造区域

#### 3 环境恢复区域

让我们了解福岛县内，县内环境恢复区域

#### 4 环境创造区域

让我们了解福岛县内，县内环境创造区域

#### 5 环境创造剧场

令人震撼的视觉呈现，带您走进剧场

#### 6 接触地球

亲身体验从太空看到的地球实景

## 3 J选手村(J-VILLAGE)



曾是运动员圣地的J选手村(J-VILLAGE)，因2011年3月11日东日本大地震停运，转而成为核电站事故处理基地。2018年，J选手村以福岛复兴象征之姿重获新生，自2024年起正式成为全国高中综合体育大会(Intes-high)男子足球赛的固定举办地，为福岛县的复兴点燃希望之火。



J选手村主页



## 5 磐城地震传承未来馆



这是面向未来传播磐城市地震经验的场馆，以提高灾难危机意识和防灾意识为其使命。

磐城地震传承未来馆主页



这是一个通过互动式展示，轻松学习福岛现状以及辐射和环境问题的设施。馆内拥有全日本仅有的两座之一的沉浸式360度剧院——“环境创造剧场”，观众可沉浸在震撼的影像与音响空间中，感受强烈的临场感。



日本 **第1**



医疗器械器具零部件产值  
251亿日元(2022年)  
连续13年位居全国第一

日本 **第2**



2023酿造年度  
全国新酒评委会 金奖数 **18**个品牌

日本 **第2**



水蜜桃产量  
28,500吨  
(2023年)

日本 **第2**



漆器厨具、餐具产值  
15亿日元  
(2021年)

日本 **第4**



温泉胜地  
125处  
(2023年)



**福岛复兴信息门户网站**  
“福岛复兴信息门户网站”是集中发布复兴相关资讯的福岛县门户网站。



**Fukushima Today**  
通过社交平台,国际交流员从海外视角为您介绍福岛的魅力。



**福岛之旅**  
福岛县春夏秋冬四季皆有绝佳的景点,仅仅浏览本网站,就会令您对福岛充满向往。

