

## 「県民健康調査」甲状腺検査 本格検査（検査6回目）実施状況

令和6年9月30日現在

## I 調査概要

## 1. 目的

子どもたちの健康を長期に見守るために、甲状腺の状態を把握するための先行検査及び甲状腺の状態を継続して確認するための本格検査（検査2～5回目）に引き続き、本格検査（検査6回目）を実施する。

## 2. 対象者

震災時福島県にお住いの概ね18歳以下であった全県民（平成4年4月2日から平成24年4月1日までに生まれた福島県民）

## 3. 実施期間

令和5年4月から（令和5年度～令和6年度）

## (1) 18歳以下の対象者

令和5年度から令和6年度の2か年で実施

## (2) 19歳以上の対象者

年齢（学年）ごとに実施

令和5年度：平成12～15年度生まれの方

令和6年度：平成16年度生まれの方

## (3) 節目の検査対象者

20歳を超えた方は、5年ごとの節目の検査を実施

令和5年度：平成5年度、10年度生まれの方

令和6年度：平成6年度、11年度生まれの方

なお、報告については別途行う。

## 4. 実施機関（令和6年9月30日現在の協定締結数）

福島県から委託を受けた福島県立医科大学が、対象者の利便性も考慮し、福島県内外の医療機関等と連携して検査を実施している。

## (1) 一次検査

(i) 県内検査実施機関 85か所

(ii) 県外検査実施機関 150か所

## (2) 二次検査

(i) 県内検査実施機関 7か所（福島県立医科大学を含む）

(ii) 県外検査実施機関 41か所

## 5. 検査方法

## (1) 一次検査

超音波画像診断装置により甲状腺の超音波検査を実施。

なお、検査の結果は、以下の基準により複数の専門医により判定している。

(i) A判定：(A1) 結節やのう胞を認めなかった場合

(A2) 5.0 mm以下の結節や20.0 mm以下ののう胞を認めた場合

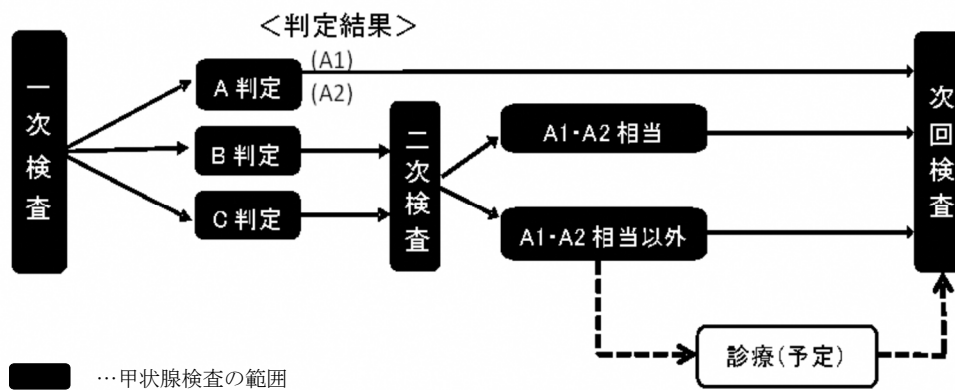
- (ii) B判定：5.1 mm以上の結節や20.1 mm以上ののう胞を認めた場合  
A2の判定内容であっても、甲状腺の状態等から二次検査を要すると判断した場合も含む。
- (iii) C判定：甲状腺の状態等から判断して、直ちに二次検査を要する場合

(2) 二次検査

一次検査の結果、B判定またはC判定となった場合は、二次検査の対象となる。二次検査では、詳細な超音波検査、血液検査及び尿検査を行い、必要に応じて穿刺吸引細胞診を実施する。早期に診察が必要と判断した方については優先的に二次検査を実施する。  
なお、二次検査の結果、診療（予定）となる方がいる。

(3) 検査の流れ

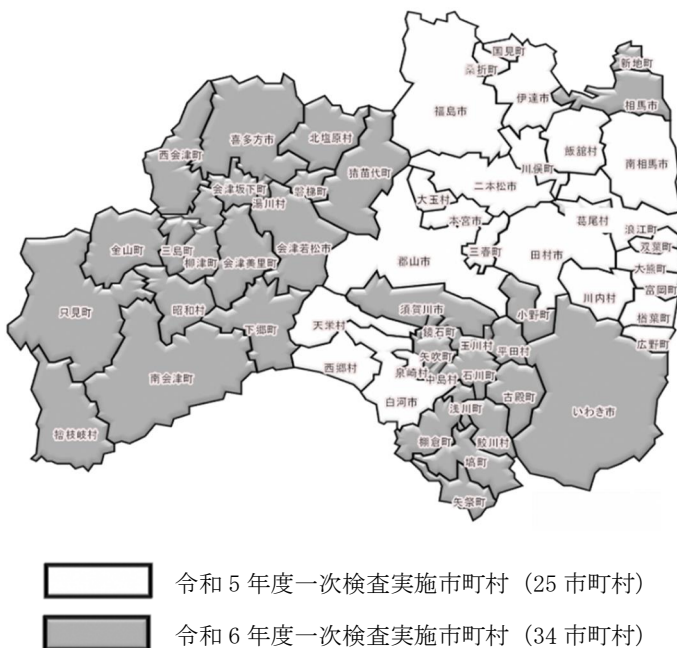
図1.検査の流れ



6. 実施対象年度別市町村

令和5年度～令和6年度の各実施対象市町村は次のとおり。(18歳以下の対象者)

図2. 実施対象年度別市町村



## II 調査結果概要（令和6年9月30日現在）

### 1. 一次検査結果

#### （1）一次検査実施状況

令和6年9月30日までに53,022人（25.0%）の検査を実施した（市町村別受診状況及び本県以外の都道府県別受診状況は、別表1及び別表2のとおり）。

そのうち、47,951人（90.4%）の受診者について検査結果が確定し、結果通知を発送した（市町村別結果状況は、別表3のとおり）。

検査結果はA1判定の方が12,925人（27.0%）、A2判定の方が34,320人（71.6%）、B判定の方が706人（1.5%）、C判定の方は0人であった。

表1.一次検査進捗状況

	対象者数 (人) ア	受診者数(人)		判定率 (%) ウ(ウ/イ)	結果判定数(人)				
		受診率 (%) イ(イ/ア)	うち県外 受診		判定区分別内訳(割合(%))				
					A		二次検査対象者		
					A1	エ(エ/ウ)	A2	オ(オ/ウ)	B
令和5年度 (2023年度) 実施対象市町村計	121,814	40,250 (33.0)	2,960	39,021 (96.9)	10,504 (26.9)	27,994 (71.7)	523 (1.3)	0 (0.0)	
令和6年度 (2024年度) 実施対象市町村計	90,089	12,772 (14.2)	1,174	8,930 (69.9)	2,421 (27.1)	6,326 (70.8)	183 (2.0)	0 (0.0)	
合計	211,903	53,022 (25.0)	4,134	47,951 (90.4)	12,925 (27.0)	34,320 (71.6)	706 (1.5)	0 (0.0)	

表2.結節・のう胞の人数・割合(詳細は別表4のとおり)

	結果判定数(人) ア	アに対する結節・のう胞の人数(割合(%))			
		結節		のう胞	
		5.1mm以上 イ(イ/ア)	5.0mm以下 ウ(ウ/ア)	20.1mm以上 エ(エ/ア)	20.0mm以下 オ(オ/ア)
令和5年度 (2023年度) 実施対象市町村計	39,021	519 (1.3)	244 (0.6)	4 (0.0)	28,308 (72.5)
令和6年度 (2024年度) 実施対象市町村計	8,930	182 (2.0)	82 (0.9)	1 (0.0)	6,432 (72.0)
合計	47,951	701 (1.5)	326 (0.7)	5 (0.0)	34,740 (72.4)

- ・小数で表示されている数値は、その下の位で四捨五入を行っている。以降の表も同様である。
- ・5年ごとの節目に検査を行う対象者（平成4年度～平成11年度生まれ）を除いている。節目の検査対象者については、別途、計上する。
- ・平成5年度生まれの対象者（約22,000人）及び平成10年度生まれの対象者（約21,000人）は令和5年度、平成6年度生まれの対象者（約22,000人）及び平成11年度生まれの対象者（約20,000人）は令和6年度に検査を実施。

(2) 年齢階級別受診率

各年度4月1日時点の年齢階級別の受診率は表3のとおり。

表3.実施対象市町村における年齢階級別受診率

	年齢階級 注	計	年齢階級別内訳		
			11歳	12~17歳	18~24歳
令和5年度(2023年度) 実施対象市町村計	年齢階級 注		11歳	12~17歳	18~24歳
	対象者数(人) ア	121,814	8,420	58,639	54,755
	受診者数(人) イ	40,250	5,001	32,142	3,107
	受診率(%) イ/ア	33.0	59.4	54.8	5.7
令和6年度(2024年度) 実施対象市町村計	年齢階級 注			12~17歳	18~24歳
	対象者数(人) ア	90,089		41,651	48,438
	受診者数(人) イ	12,772		9,668	3,104
	受診率(%) イ/ア	14.2		23.2	6.4
合 計	対象者数(人) ア	211,903	8,420	100,290	103,193
	受診者数(人) イ	53,022	5,001	41,810	6,211
	受診率(%) イ/ア	25.0	59.4	41.7	6.0

注 年齢階級は、各年度4月1日時点の年齢。

(3) 本格検査(検査5回目)結果との比較

本格検査(検査6回目)を受診した方の本格検査(検査5回目)結果との比較については表4のとおり。

検査5回目でA判定(A1及びA2判定)と判断された42,851人(\*1の合計)のうち、検査6回目でA判定は42,526人(\*2の合計)で99.2%、B判定は325人(\*3の合計)で0.8%であった。

また、検査5回目でB判定と判断された360人のうち、検査6回目でA判定は74人(\*4の合計)で20.6%、B判定は286人で79.4%であった。

表4.本格検査(検査5回目)結果との比較

			本格検査 (検査5回目)結果 計 注1  ア	本格検査(検査6回目)結果内訳 注2			
				A		B エ (エ/ア)	C オ (オ/ア)
				A1 イ (イ/ア)	A2 ウ (ウ/ア)		
本格検査 (検査5回目) 検査結果	A	A1	11,815 *1 (100.0)	8,509 *2 (72.0)	3,250 *2 (27.5)	56 *3 (0.5)	0 (0.0)
		A2	31,036 *1 (100.0)	3,013 *2 (9.7)	27,754 *2 (89.4)	269 *3 (0.9)	0 (0.0)
	B		360 (100.0)	7 *4 (1.9)	67 *4 (18.6)	286 (79.4)	0 (0.0)
	C		0 (0.0)	0 (0.0)	0 (0.0)	0 (0.0)	0 (0.0)
	受診なし		4,740 (100.0)	1,396 (29.5)	3,249 (68.5)	95 (2.0)	0 (0.0)
計			47,951 (100.0)	12,925 (27.0)	34,320 (71.6)	706 (1.5)	0 (0.0)

注1 上段は検査6回目結果判定者の検査5回目検査結果(人)。検査5回目結果総数の内訳ではない。

注2 上段は検査5回目結果に対する検査6回目の検査結果内訳(人)。下段は割合(%)。

## 2. 二次検査結果

### (1) 二次検査実施状況

令和6年9月30日までに、対象者706人のうち461人(65.3%)が受診し、そのうち412人(89.4%)が二次検査を終了した。

その412人のうち、詳細な検査の結果、33人(A1相当1人とA2相当32人)(8.0%)は、一次検査基準でA1、A2の範囲内であることが確認された(甲状腺に疾病のある方を含む)。379人(92.0%)は、A1・A2相当以外と確認された。

表5.二次検査進捗状況

	対象者数 (人)	受診者数(人) 受診率 (%)	結果確定数(人)				
			確定率 (%)	A1相当	A2相当	A1・A2相当以外	
						ウ(ウ/イ)	エ(エ/ウ)
ア	イ(イ/ア)	ウ(ウ/イ)	エ(エ/ウ)	オ(オ/ウ)	カ(カ/ウ)	キ(キ/カ)	
令和5年度 (2023年度) 実施対象市町村計	523	365 (69.8)	336 (92.1)	1 (0.3)	27 (8.0)	308 (91.7)	19 (6.2)
令和6年度 (2024年度) 実施対象市町村計	183	96 (52.5)	76 (79.2)	0 (0.0)	5 (6.6)	71 (93.4)	6 (8.5)
合計	706	461 (65.3)	412 (89.4)	1 (0.2)	32 (7.8)	379 (92.0)	25 (6.6)

### (2) 細胞診等結果

穿刺吸引細胞診を実施した方のうち、12人が悪性ないし悪性疑いの判定となった。

12人の性別は男性3人、女性9人であった。また、二次検査時点での年齢は12歳から21歳(平均年齢は17.4±3.0歳)、腫瘍の大きさは8.2mmから18.6mm(平均腫瘍径は12.6±3.2mm)であった。

なお、12人の本格検査(検査5回目)の結果は、A判定が6人(A1が2人、A2が4人)、B判定が3人、未受診が3人であった。A2判定4人の内訳は、のう胞でA2判定だった方が3人、結節及びのう胞両方でA2判定だった方が1人であった。

表6.細胞診結果(平均年齢と平均腫瘍径の( )内は範囲を示す)

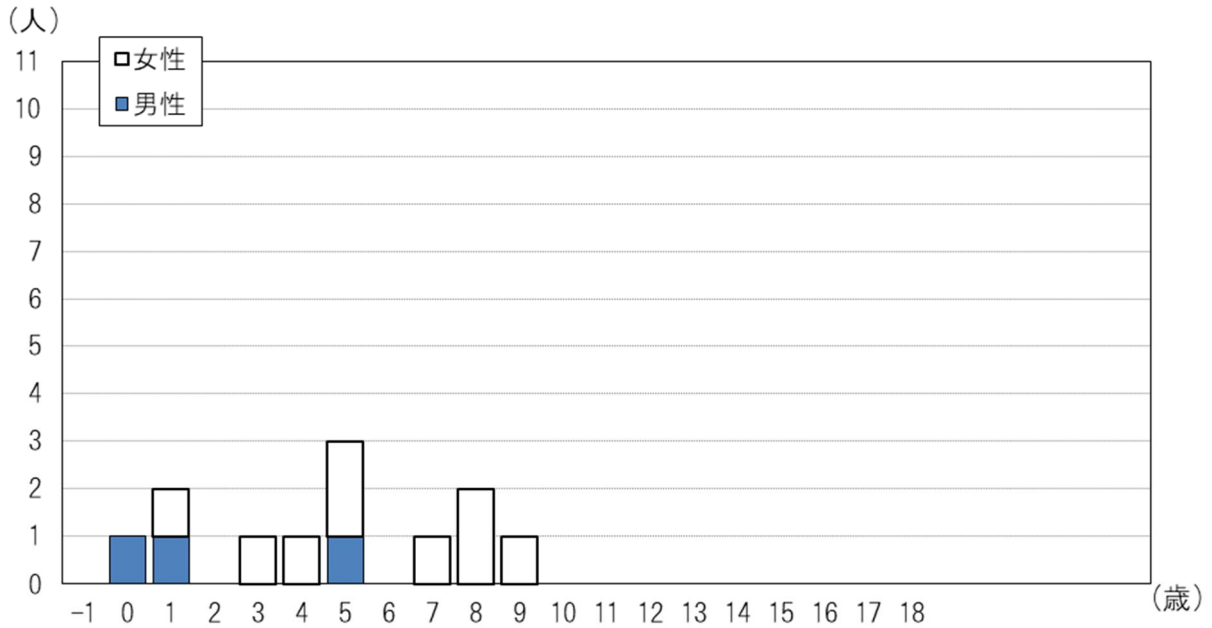
本格検査(検査6回目)検査対象者	
・悪性ないし悪性疑い	12人 注
・男性：女性	3人：9人
・平均年齢	17.4±3.0歳(12-21歳)、震災当時4.7±3.0歳(0-9歳)
・平均腫瘍径	12.6±3.2mm(8.2-18.6mm)

注 手術症例については別表5のとおり。

(3) 細胞診等で悪性ないし悪性疑いであった方の年齢分布

細胞診等で悪性ないし悪性疑いであった12人の平成23年3月11日時点の年齢による分布は図4、二次検査時点の年齢による分布は図5のとおり。

図4.平成23年3月11日時点の年齢による分布

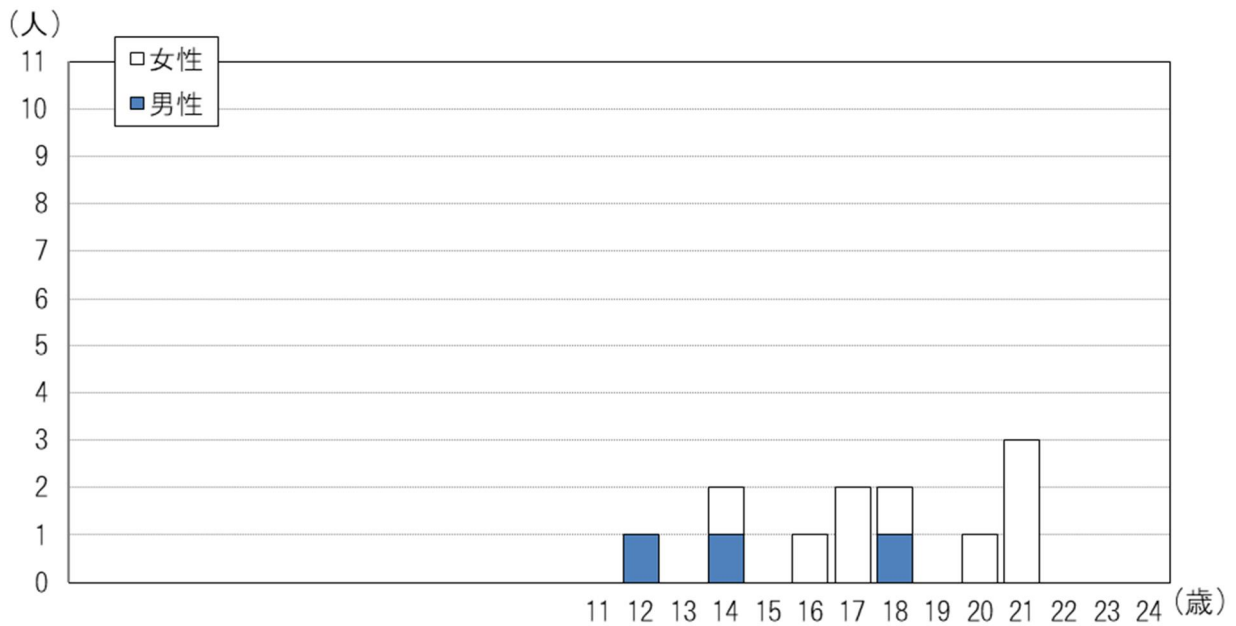


注 11～18歳は検査6回目の対象者には含まれない。

-1は、平成23年4月2日から平成24年4月1日までに生まれた福島県民を示す。

※平成23年3月12日から平成23年4月1日までに生まれた福島県民は、0に含む。

図5.二次検査時点の年齢による分布



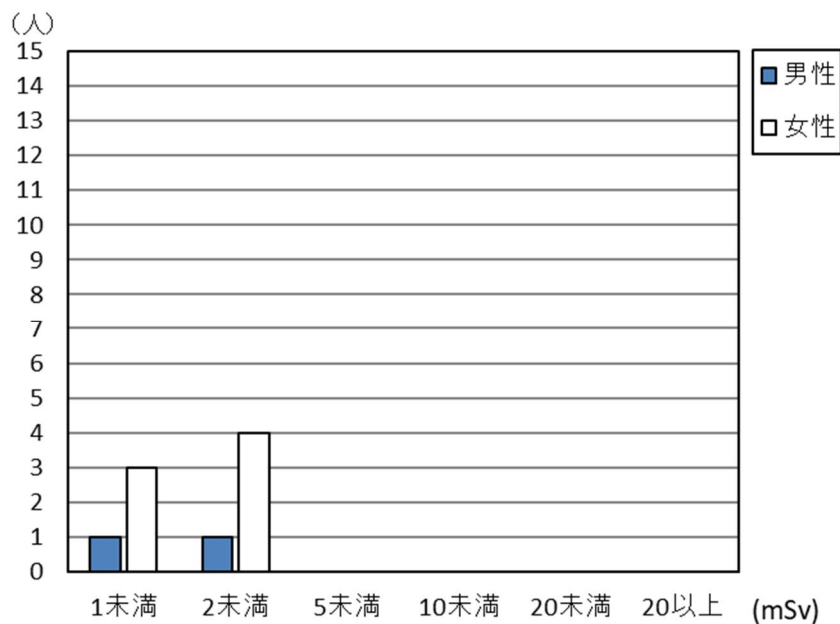
(4) 細胞診等による悪性ないし悪性疑いであった方の基本調査結果

12 人のうち基本調査問診票を提出した方は 9 人(75.0%)で、推計結果が通知された方は 9 人であった。このうち最大実効線量は 1.8mSv であった。

表 7. 基本調査問診票提出者の外部被ばく実効線量推計内訳(人)

実効線量 (mSv)	震災時年齢(歳)									
	0~5		6~10		11~15		16~18		合計	
	男性	女性	男性	女性	男性	女性	男性	女性	男性	女性
1未満	1	1	0	2	0	0	0	0	1	3
2未満	1	2	0	2	0	0	0	0	1	4
5未満	0	0	0	0	0	0	0	0	0	0
10未満	0	0	0	0	0	0	0	0	0	0
20未満	0	0	0	0	0	0	0	0	0	0
20以上	0	0	0	0	0	0	0	0	0	0
合計	2	3	0	4	0	0	0	0	2	7

図 6.基本調査問診票提出者の外部被ばく実効線量推計内訳



(5) 血液検査及び尿中ヨウ素

表 8.血液データ

	FT4 注1 (ng/dL)	FT3 注2 (pg/mL)	TSH 注3 ( $\mu$ IU/mL)	Tg 注4 (ng/mL)	TgAb 注5 (IU/mL)	TPOAb 注6 (IU/mL)
基準値	0.95~1.74 注7	2.13~4.07 注7	0.340~3.880 注7	33.7 以下	28.0 未満	16.0 未満
悪性ないし悪性疑い12人	1.2 $\pm$ 0.2 (8.3%)	3.5 $\pm$ 0.6 (16.7%)	1.4 $\pm$ 0.6 (0.0%)	31.7 $\pm$ 32.7 (41.7%)	16.7%	25.0%
その他342人	1.2 $\pm$ 0.2 (4.4%)	3.7 $\pm$ 0.5 (9.6%)	1.4 $\pm$ 1.3 (9.4%)	32.3 $\pm$ 174.3 (12.3%)	6.7%	8.5%

表 9.尿中ヨウ素データ 注 8

$\mu$ g/day

	最小値	25%値	中央値	75%値	最大値
悪性ないし悪性疑い10人	88	135	285	476	757
その他164人	39	115	187	357	5521

注1 FT4 (遊離サイロキシシン) …ヨウ素の数が4つの甲状腺ホルモン。甲状腺中毒症では高値 (代表的疾患: バセドウ病)、甲状腺機能低下症では低値 (代表的疾患: 橋本病) になることが多い。数値は平均 $\pm$ SDで示し、基準範囲外の割合を () 内に示した。

注2 FT3 (遊離トリヨードサイロニン) …ヨウ素の数が3つの甲状腺ホルモン。甲状腺中毒症では高値 (代表的疾患: バセドウ病)、甲状腺機能低下症では低値 (代表的疾患: 橋本病) になることが多い。数値は平均 $\pm$ SDで示し、基準範囲外の割合を () 内に示した。

注3 TSH (甲状腺刺激ホルモン) …脳の下垂体から出ているホルモンで甲状腺へ甲状腺ホルモンを出すよう命令する。橋本病では高値、バセドウ病では低値になることが多い。数値は平均 $\pm$ SDで示し、基準範囲外の割合を () 内に示した。

注4 Tg (サイログロブリン) …甲状腺ホルモンのもとになる物質。甲状腺内に多量に存在する。甲状腺が破壊されたり、腫瘍がTgを産生していたりする場合に高値になることが多い。数値は平均 $\pm$ SDで示し、基準範囲外の割合を () 内に示した。

注5 TgAb (抗サイログロブリン抗体) …サイログロブリンに対する自己抗体。橋本病やバセドウ病で高値になることが多い。基準値を超えたものの割合を示した。

注6 TPOAb (抗甲状腺ペルオキシダーゼ抗体) …ペルオキシダーゼという酵素に対する自己抗体。橋本病やバセドウ病で高値。基準値を超えたものの割合を示した。

注7 基準値は年齢・性別ごとに異なる。

注8 令和6年3月8日以降は検査未実施 (詳細は以下のとおり)。

※尿検査の一時中断について

令和6年3月より試薬の使用停止となったため、この影響で当該尿検査を一時中断している。

①理由

検査試薬の製造販売元において「医薬品、医療機器等の品質、有効性及び安全性の確保等に関する法律」(薬機法) の手続きが不備であることが判明し、法令不適合により測定が出来なくなったため。

②中断期日

令和6年3月8日～



### 3. こころのケア・サポート

検査対象者へのこころのケア・サポートとして、次の取組を行っている。

#### (1) 一次検査のサポートについて

甲状腺検査対象者に対して、公共施設等の一般会場では、検査結果説明ブースにおいて、検査終了後、医師が超音波画像を提示しながら結果の説明を行った。

令和5年4月以降、令和6年9月30日現在で、全会場で検査結果説明ブースを設置し、受診者1,152人のうち1,152人（100%）が利用した。

#### (2) 出張説明会・出前授業について

検査対象者や保護者に対して甲状腺検査の理解を深めるため、出張説明会や出前授業を実施した。

令和5年4月以降、令和6年9月30日現在で、12か所（小学校5校、中学校6校、高等学校1校）で1,195人に対して説明等を行った。

なお、延べ人数は16,888人となっている。

#### (3) 二次検査のサポートについて

福島県立医科大学内にサポートチームを立ち上げ、二次検査対象者に対して、心配や不安へのこころのケア・サポートを行い、その他WEB相談による質問・相談を受け付けるなどの対応を行っている。

なお、本格検査（検査6回目）開始以降、令和6年9月30日現在で、200人のサポートをしており、性別は男性75人、女性125人であった。この方々に延べ315回の相談対応等をしており、その内訳は初回受診時200回（63.5%）、2回目以降受診時115回（36.5%）であった。

また、保険診療移行後についても病院のチームと連携し、継続して支援を行っている。

別表 1

市町村別一次検査実施状況

令和 6 年 9 月 30 日現在

	対象者数 (人) ア	受診者数 (人) イ	うち 県外受診 注1	受診率 (%) イ/ア	年齢階級別受診者数(人) 年齢階級別内訳(%) 注2			イのうち県 外居住者 数(人) ウ注3	イのうち県 外居住者 の割合 (%) ウ/イ
					11歳	12~17歳	18~24歳		
令和5年度(2023年度)実施対象市町村									
川俣町	1,282	399	10	31.1	29 7.3	330 82.7	40 10.0	13	3.3
浪江町	2,063	427	94	20.7	29 6.8	293 68.6	105 24.6	105	24.6
飯館村	620	181	6	29.2	10 5.5	141 77.9	30 16.6	6	3.3
南相馬市	7,561	1,987	295	26.3	163 8.2	1,503 75.6	321 16.2	317	16.0
伊達市	6,096	2,299	81	37.7	201 8.7	1,785 77.6	313 13.6	84	3.7
田村市	3,783	1,282	31	33.9	108 8.4	1,018 79.4	156 12.2	27	2.1
広野町	538	97	10	18.0	10 10.3	70 72.2	17 17.5	11	11.3
楢葉町	766	98	17	12.8	4 4.1	59 60.2	35 35.7	19	19.4
富岡町	1,640	247	55	15.1	17 6.9	157 63.6	73 29.6	50	20.2
川内村	192	50	2	26.0	1 2.0	35 70.0	14 28.0	3	6.0
大熊町	1,521	251	67	16.5	14 5.6	171 68.1	66 26.3	69	27.5
双葉町	717	94	15	13.1	4 4.3	70 74.5	20 21.3	16	17.0
葛尾村	126	31	2	24.6	3 9.7	19 61.3	9 29.0	3	9.7
福島市	31,363	10,977	801	35.0	666 6.1	8,901 81.1	1,410 12.8	800	7.3
二本松市	5,779	2,065	94	35.7	167 8.1	1,681 81.4	217 10.5	98	4.7
本宮市	3,566	1,234	45	34.6	105 8.5	964 78.1	165 13.4	40	3.2
大玉村	951	399	5	42.0	28 7.0	318 79.7	53 13.3	6	1.5
郡山市	38,693	13,011	1,105	33.6	282 2.2	10,785 82.9	1,944 14.9	1,072	8.2
桑折町	1,139	476	16	41.8	48 10.1	353 74.2	75 15.8	18	3.8
国見町	827	286	11	34.6	16 5.6	222 77.6	48 16.8	9	3.1
天栄村	621	191	7	30.8	9 4.7	153 80.1	29 15.2	6	3.1
白河市	7,161	2,589	133	36.2	120 4.6	2,093 80.8	376 14.5	122	4.7
西郷村	2,410	833	39	34.6	36 4.3	686 82.4	111 13.3	33	4.0
泉崎村	759	219	4	28.9	7 3.2	187 85.4	25 11.4	2	0.9
三春町	1,640	527	15	32.1	18 3.4	432 82.0	77 14.6	15	2.8
小計	121,814	40,250	2,960	33.0	2,095 5.2	32,426 80.6	5,729 14.2	2,944	7.3

注 1 受診者のうち県外検査実施機関で検査を受診した人数（令和 6 年 8 月 31 日現在）。

注 2 上段には受診者数を、下段には受診者数イの階級別割合を記載。

注 3 受診者のうち県外住所の方の人数。

・年齢階級は本格検査（検査 5 回目）の検査受診時点の年齢である。以降の別表も同様である。

	対象者数 (人) ア	受診者数 (人) イ	うち 県外受診 注1	受診率 (%) イ/ア	年齢階級別受診者数(人) 年齢階級別内訳(%) 注2			イのうち県 外居住者 数(人) ウ注3	イのうち県 外居住者 の割合 (%) ウ/イ
					11歳	12~17歳	18~24歳		
令和6年度(2024年度)実施対象市町村									
いわき市	35,468	2,102	620	5.9	18 0.9	793 37.7	1,291 61.4	541	25.7
須賀川市	8,982	2,719	103	30.3	7 0.3	2,220 81.6	492 18.1	81	3.0
相馬市	4,019	966	88	24.0	9 0.9	784 81.2	173 17.9	89	9.2
鏡石町	1,550	486	12	31.4	0 0.0	406 83.5	80 16.5	10	2.1
新地町	827	243	16	29.4	1 0.4	179 73.7	63 25.9	15	6.2
中島村	586	148	0	25.3	0 0.0	132 89.2	16 10.8	1	0.7
矢吹町	1,975	599	17	30.3	2 0.3	497 83.0	100 16.7	12	2.0
石川町	1,535	442	8	28.8	2 0.5	385 87.1	55 12.4	9	2.0
矢祭町	564	189	10	33.5	0 0.0	160 84.7	29 15.3	5	2.6
浅川町	768	224	11	29.2	0 0.0	182 81.3	42 18.8	9	4.0
平田村	692	207	5	29.9	0 0.0	179 86.5	28 13.5	4	1.9
棚倉町	1,707	523	16	30.6	2 0.4	447 85.5	74 14.1	9	1.7
塙町	866	233	11	26.9	1 0.4	198 85.0	34 14.6	7	3.0
鮫川村	385	118	1	30.6	1 0.8	105 89.0	12 10.2	2	1.7
小野町	1,044	293	5	28.1	1 0.3	252 86.0	40 13.7	4	1.4
玉川村	774	196	5	25.3	1 0.5	161 82.1	34 17.3	0	0.0
古殿町	571	189	7	33.1	0 0.0	149 78.8	40 21.2	4	2.1
檜枝岐村	58	4	0	6.9	0 0.0	4 100.0	0 0.0	0	0.0
南会津町	1,483	264	7	17.8	0 0.0	237 89.8	27 10.2	5	1.9
金山町	90	22	0	24.4	0 0.0	18 81.8	4 18.2	0	0.0
昭和村	89	16	1	18.0	0 0.0	14 87.5	2 12.5	1	6.3
三島町	106	17	0	16.0	0 0.0	15 88.2	2 11.8	0	0.0
下郷町	527	72	2	13.7	0 0.0	64 88.9	8 11.1	3	4.2
喜多方市	4,940	353	29	7.1	2 0.6	256 72.5	95 26.9	27	7.6
西会津町	491	70	4	14.3	0 0.0	63 90.0	7 10.0	2	2.9
只見町	401	108	2	26.9	1 0.9	95 88.0	12 11.1	2	1.9
猪苗代町	1,467	305	15	20.8	1 0.3	256 83.9	48 15.7	12	3.9
磐梯町	357	63	5	17.6	0 0.0	55 87.3	8 12.7	5	7.9
北塩原村	324	45	2	13.9	0 0.0	42 93.3	3 6.7	3	6.7
会津美里町	1,953	338	10	17.3	0 0.0	287 84.9	51 15.1	7	2.1
会津坂下町	1,671	281	10	16.8	2 0.7	236 84.0	43 15.3	9	3.2
柳津町	326	55	0	16.9	0 0.0	52 94.5	3 5.5	0	0.0
会津若松市	13,118	816	150	6.2	8 1.0	486 59.6	322 39.5	134	16.4
湯川村	375	66	2	17.6	0 0.0	48 72.7	18 27.3	3	4.5
小計	90,089	12,772	1,174	14.2	59 0.5	9,457 74.0	3,256 25.5	1,015	7.9
合計	211,903	53,022	4,134	25.0	2,154 4.1	41,883 79.0	8,985 16.9	3,959	7.5

## 別表 2

## 都道府県別県外検査実施状況

令和6年8月31日現在

都道府県名	県外検査 実施機関 数	受診者数 (人)	都道府県名	県外検査 実施機関 数	受診者数 (人)	都道府県名	県外検査 実施機関 数	受診者数 (人)
北海道	7	105	福井県	1	11	広島県	2	12
青森県	3	56	山梨県	2	29	山口県	1	5
岩手県	4	93	長野県	4	58	徳島県	1	5
宮城県	2	1,042	岐阜県	2	16	香川県	1	6
秋田県	1	72	静岡県	3	38	愛媛県	3	11
山形県	3	165	愛知県	6	82	高知県	2	8
茨城県	5	229	三重県	1	8	福岡県	4	25
栃木県	9	311	滋賀県	1	7	佐賀県	1	2
群馬県	2	65	京都府	3	17	長崎県	3	12
埼玉県	4	222	大阪府	10	53	熊本県	1	10
千葉県	5	112	兵庫県	3	49	大分県	1	13
東京都	23	699	奈良県	3	12	宮崎県	1	9
神奈川県	7	257	和歌山県	1	2	鹿児島県	2	3
新潟県	3	151	鳥取県	1	0	沖縄県	1	12
富山県	2	10	島根県	1	4			
石川県	1	4	岡山県	3	22			
						合計	150	4,134

・受診者数は県外検査実施機関で検査を受診した人数

別表 3

市町村別一次検査結果

令和6年9月30日現在

	受診者 (人) ア	結果判定数 (人) イ	判定区分別人数(人)				結節(人)		のう胞(人)	
			判定区分別割合(%)				結節の割合(%)		のう胞の割合(%)	
			A		B	C	5.1mm 以上	5.0mm 以下	20.1mm 以上	20.0mm 以下
			A1	A2						
令和5年度(2023年度)実施対象市町村										
川俣町	399	395	93	295	7	0	7	3	0	300
		99.0	23.5	74.7	1.8	0.0	1.8	0.8	0.0	75.9
浪江町	427	403	112	285	6	0	5	8	1	285
		94.4	27.8	70.7	1.5	0.0	1.2	2.0	0.2	70.7
飯館村	181	175	44	128	3	0	3	0	0	131
		96.7	25.1	73.1	1.7	0.0	1.7	0.0	0.0	74.9
南相馬市	1,987	1,909	488	1,391	30	0	30	11	0	1,410
		96.1	25.6	72.9	1.6	0.0	1.6	0.6	0.0	73.9
伊達市	2,299	2,274	564	1,683	27	0	27	20	0	1,697
		98.9	24.8	74.0	1.2	0.0	1.2	0.9	0.0	74.6
田村市	1,282	1,242	344	885	13	0	13	8	0	892
		96.9	27.7	71.3	1.0	0.0	1.0	0.6	0.0	71.8
広野町	97	94	30	60	4	0	4	1	0	62
		96.9	31.9	63.8	4.3	0.0	4.3	1.1	0.0	66.0
楢葉町	98	88	28	58	2	0	2	0	0	59
		89.8	31.8	65.9	2.3	0.0	2.3	0.0	0.0	67.0
富岡町	247	233	58	172	3	0	3	4	0	175
		94.3	24.9	73.8	1.3	0.0	1.3	1.7	0.0	75.1
川内村	50	46	14	31	1	0	1	0	0	32
		92.0	30.4	67.4	2.2	0.0	2.2	0.0	0.0	69.6
大熊町	251	241	78	159	4	0	4	1	0	160
		96.0	32.4	66.0	1.7	0.0	1.7	0.4	0.0	66.4
双葉町	94	88	20	68	0	0	0	0	0	68
		93.6	22.7	77.3	0.0	0.0	0.0	0.0	0.0	77.3
葛尾村	31	30	6	24	0	0	0	0	0	24
		96.8	20.0	80.0	0.0	0.0	0.0	0.0	0.0	80.0
福島市	10,977	10,868	2,979	7,751	138	0	136	58	2	7,830
		99.0	27.4	71.3	1.3	0.0	1.3	0.5	0.0	72.0
二本松市	2,065	2,043	619	1,396	28	0	28	8	0	1,418
		98.9	30.3	68.3	1.4	0.0	1.4	0.4	0.0	69.4
本宮市	1,234	1,202	343	846	13	0	13	6	0	853
		97.4	28.5	70.4	1.1	0.0	1.1	0.5	0.0	71.0
大玉村	399	394	111	272	11	0	11	2	0	278
		98.7	28.2	69.0	2.8	0.0	2.8	0.5	0.0	70.6
郡山市	13,011	12,461	3,317	8,976	168	0	167	73	1	9,085
		95.8	26.6	72.0	1.3	0.0	1.3	0.6	0.0	72.9
桑折町	476	470	131	331	8	0	8	4	0	336
		98.7	27.9	70.4	1.7	0.0	1.7	0.9	0.0	71.5
国見町	286	282	86	187	9	0	9	2	0	193
		98.6	30.5	66.3	3.2	0.0	3.2	0.7	0.0	68.4
天栄村	191	153	37	114	2	0	2	1	0	116
		80.1	24.2	74.5	1.3	0.0	1.3	0.7	0.0	75.8
白河市	2,589	2,441	603	1,808	30	0	30	20	0	1,820
		94.3	24.7	74.1	1.2	0.0	1.2	0.8	0.0	74.6
西郷村	833	787	211	566	10	0	10	8	0	574
		94.5	26.8	71.9	1.3	0.0	1.3	1.0	0.0	72.9
泉崎村	219	195	58	135	2	0	2	1	0	136
		89.0	29.7	69.2	1.0	0.0	1.0	0.5	0.0	69.7
三春町	527	507	130	373	4	0	4	5	0	374
		96.2	25.6	73.6	0.8	0.0	0.8	1.0	0.0	73.8
小計	40,250	39,021	10,504	27,994	523	0	519	244	4	28,308
		96.9	26.9	71.7	1.3	0.0	1.3	0.6	0.0	72.5

	受診者 (人) ア	結果判定数 (人) イ 進捗状況 イ/ア(%)	判定区分別人数(人)				結節(人)		のう胞(人)	
			判定区分別割合(%)				結節の割合(%)		のう胞の割合(%)	
			A		B	C	5.1mm 以上	5.0mm 以下	20.1mm 以上	20.0mm 以下
			A1	A2						

令和6年度(2024年度)実施対象市町村

いわき市	2,102	1,840 87.5	565 30.7	1,221 66.4	54 2.9	0 0.0	54 2.9	20 1.1	0 0.0	1,250 67.9
須賀川市	2,719	915 33.7	277 30.3	610 66.7	28 3.1	0 0.0	28 3.1	7 0.8	0 0.0	624 68.2
相馬市	966	631 65.3	165 26.1	456 72.3	10 1.6	0 0.0	10 1.6	9 1.4	0 0.0	462 73.2
鏡石町	486	149 30.7	37 24.8	110 73.8	2 1.3	0 0.0	2 1.3	0 0.0	0 0.0	112 75.2
新地町	243	194 79.8	55 28.4	132 68.0	7 3.6	0 0.0	7 3.6	2 1.0	0 0.0	135 69.6
中島村	148	115 77.7	37 32.2	78 67.8	0 0.0	0 0.0	0 0.0	1 0.9	0 0.0	78 67.8
矢吹町	599	440 73.5	129 29.3	305 69.3	6 1.4	0 0.0	6 1.4	2 0.5	0 0.0	309 70.2
石川町	442	314 71.0	68 21.7	242 77.1	4 1.3	0 0.0	3 1.0	2 0.6	1 0.3	245 78.0
矢祭町	189	158 83.6	34 21.5	123 77.8	1 0.6	0 0.0	1 0.6	2 1.3	0 0.0	124 78.5
浅川町	224	163 72.8	42 25.8	119 73.0	2 1.2	0 0.0	2 1.2	1 0.6	0 0.0	120 73.6
平田村	207	185 89.4	41 22.2	141 76.2	3 1.6	0 0.0	3 1.6	2 1.1	0 0.0	143 77.3
棚倉町	523	392 75.0	97 24.7	290 74.0	5 1.3	0 0.0	5 1.3	4 1.0	0 0.0	294 75.0
塙町	233	179 76.8	45 25.1	133 74.3	1 0.6	0 0.0	1 0.6	4 2.2	0 0.0	132 73.7
鮫川村	118	89 75.4	27 30.3	61 68.5	1 1.1	0 0.0	1 1.1	1 1.1	0 0.0	62 69.7
小野町	293	266 90.8	62 23.3	199 74.8	5 1.9	0 0.0	5 1.9	2 0.8	0 0.0	203 76.3
玉川村	196	138 70.4	43 31.2	92 66.7	3 2.2	0 0.0	3 2.2	2 1.4	0 0.0	93 67.4
古殿町	189	143 75.7	35 24.5	105 73.4	3 2.1	0 0.0	3 2.1	1 0.7	0 0.0	107 74.8
檜枝岐村	4	4 100.0	2 50.0	2 50.0	0 0.0	0 0.0	0 0.0	0 0.0	0 0.0	2 50.0
南会津町	264	258 97.7	63 24.4	192 74.4	3 1.2	0 0.0	3 1.2	2 0.8	0 0.0	195 75.6
金山町	22	22 100.0	6 27.3	16 72.7	0 0.0	0 0.0	0 0.0	0 0.0	0 0.0	16 72.7
昭和村	16	16 100.0	7 43.8	9 56.3	0 0.0	0 0.0	0 0.0	0 0.0	0 0.0	9 56.3
三島町	17	17 100.0	2 11.8	15 88.2	0 0.0	0 0.0	0 0.0	0 0.0	0 0.0	15 88.2
下郷町	72	71 98.6	17 23.9	53 74.6	1 1.4	0 0.0	1 1.4	0 0.0	0 0.0	53 74.6
喜多方市	353	205 58.1	42 20.5	157 76.6	6 2.9	0 0.0	6 2.9	6 2.9	0 0.0	156 76.1
西会津町	70	69 98.6	11 15.9	56 81.2	2 2.9	0 0.0	2 2.9	0 0.0	0 0.0	58 84.1
只見町	108	108 100.0	20 18.5	85 78.7	3 2.8	0 0.0	3 2.8	2 1.9	0 0.0	86 79.6
猪苗代町	305	288 94.4	91 31.6	192 66.7	5 1.7	0 0.0	5 1.7	1 0.3	0 0.0	194 67.4
磐梯町	63	58 92.1	12 20.7	46 79.3	0 0.0	0 0.0	0 0.0	0 0.0	0 0.0	46 79.3
北塩原村	45	43 95.6	10 23.3	32 74.4	1 2.3	0 0.0	1 2.3	0 0.0	0 0.0	33 76.7
会津美里町	338	330 97.6	86 26.1	241 73.0	3 0.9	0 0.0	3 0.9	3 0.9	0 0.0	243 73.6
会津坂下町	281	271 96.4	73 26.9	192 70.8	6 2.2	0 0.0	6 2.2	4 1.5	0 0.0	197 72.7
柳津町	55	55 100.0	17 30.9	38 69.1	0 0.0	0 0.0	0 0.0	0 0.0	0 0.0	38 69.1
会津若松市	816	740 90.7	180 24.3	547 73.9	13 1.8	0 0.0	13 1.8	2 0.3	0 0.0	557 75.3
湯川村	66	64 97.0	23 35.9	36 56.3	5 7.8	0 0.0	5 7.8	0 0.0	0 0.0	41 64.1
小計	12,772	8,930 69.9	2,421 27.1	6,326 70.8	183 2.0	0 0.0	182 2.0	82 0.9	1 0.0	6,432 72.0
合計	53,022	47,951 90.4	12,925 27.0	34,320 71.6	706 1.5	0 0.0	701 1.5	326 0.7	5 0.0	34,740 72.4

別表 4

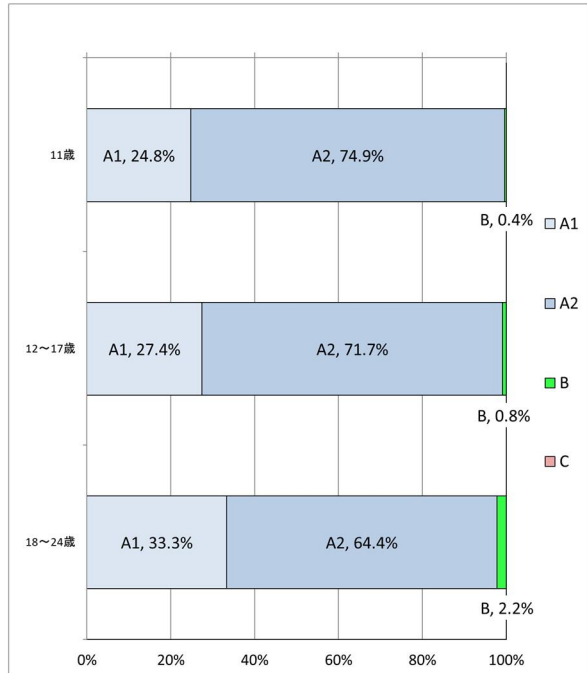
1 検査結果判定者の年齢及び性別

(単位 人)

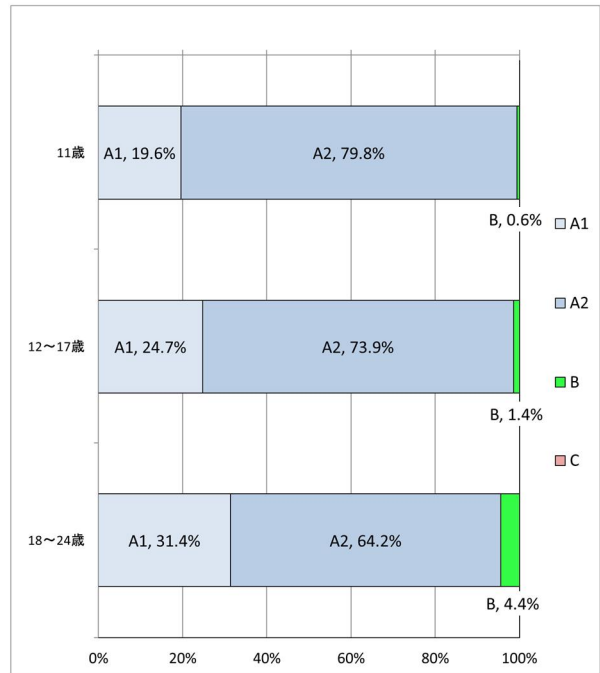
令和 6 年 9 月 30 日現在

判定・性別 年齢階級	A						B			C			合計		
	A1			A2			男性	女性	計	男性	女性	計	男性	女性	計
	男性	女性	計	男性	女性	計									
11歳	278	202	480	841	823	1,664	4	6	10	0	0	0	1,123	1,031	2,154
12～17歳	5,303	4,572	9,875	13,872	13,656	27,528	164	256	420	0	0	0	19,339	18,484	37,823
18～24歳	1,156	1,414	2,570	2,237	2,891	5,128	78	198	276	0	0	0	3,471	4,503	7,974
合計	6,737	6,188	12,925	16,950	17,370	34,320	246	460	706	0	0	0	23,933	24,018	47,951

年齢階級別判定区分の分布【男性】



年齢階級別判定区分の分布【女性】

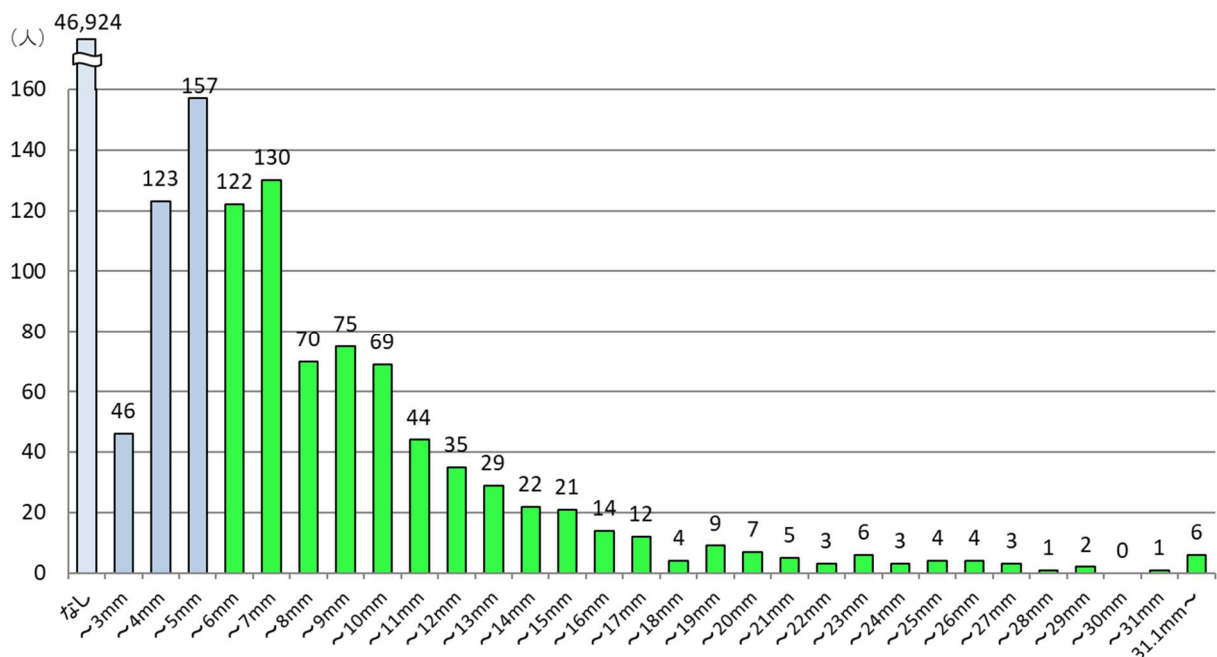
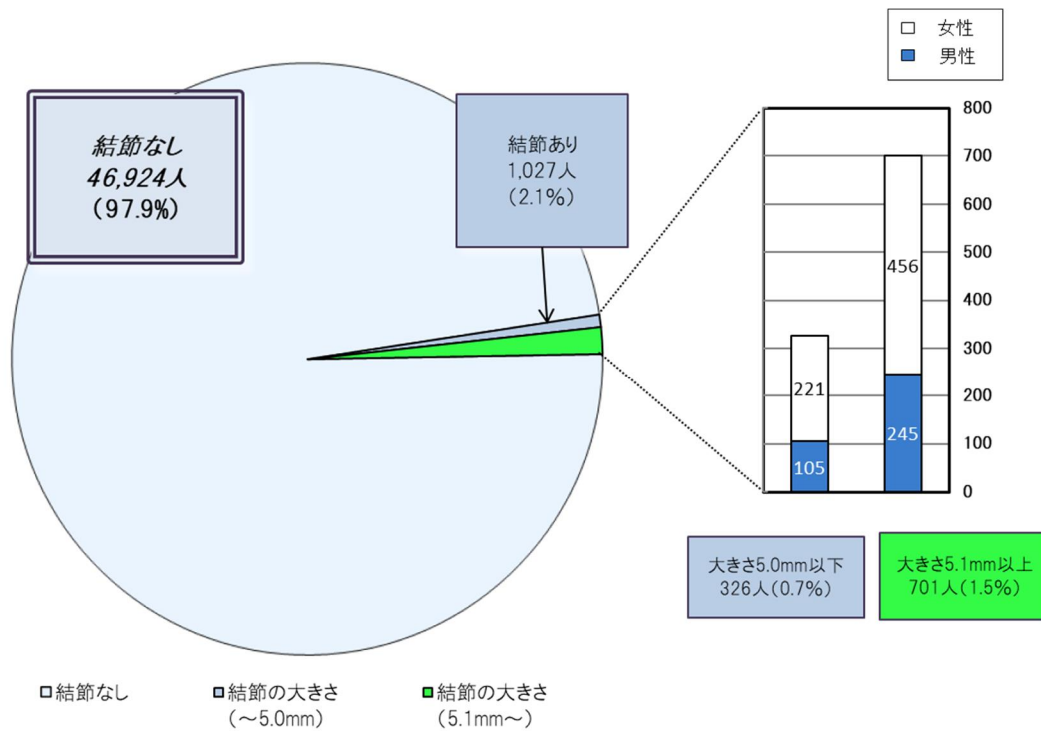


## 2 結節の有無及び大きさ

(単位 人)

令和6年9月30日現在

結節の有無・大きさ	全体			判定区分	割合
	男性	女性			
なし	46,924	23,583	23,341	A1	97.9%
～3.0mm	46	17	29	A2	0.7%
3.1～5.0mm	280	88	192		
5.1～10.0mm	466	176	290	B	1.5%
10.1～15.0mm	151	43	108		
15.1～20.0mm	46	14	32		
20.1～25.0mm	21	8	13		
25.1mm～	17	4	13		
計	47,951	23,933	24,018		



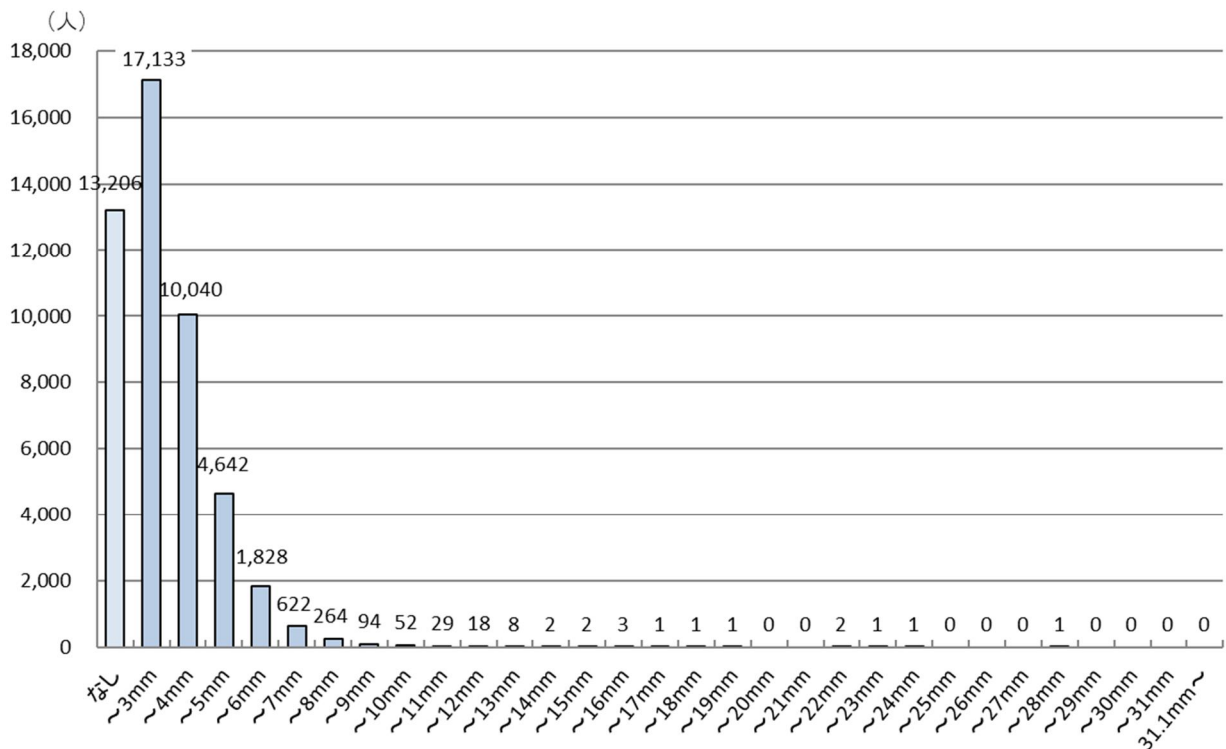
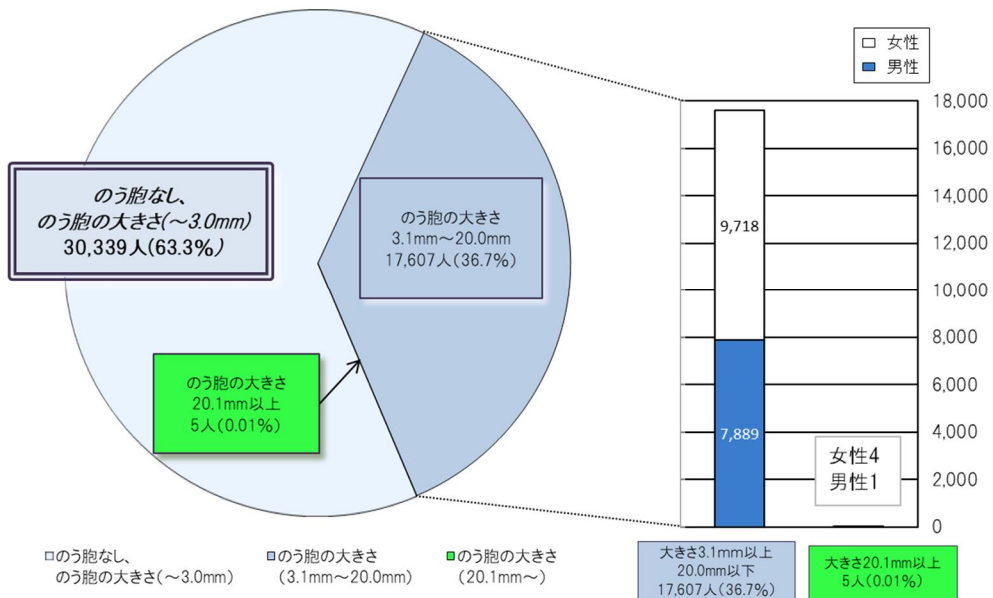


3 のう胞の有無及び大きさ

(単位 人)

令和6年9月30日現在

のう胞の有無・大きさ	全体			判定区分	割合
	男性	女性			
なし	13,206	6,843	6,363	A1	63.3%
～3.0mm	17,133	9,200	7,933	A2	
3.1～5.0mm	14,682	6,849	7,833		
5.1～10.0mm	2,860	1,025	1,835		
10.1～15.0mm	59	14	45		
15.1～20.0mm	6	1	5		
20.1～25.0mm	4	1	3	B	0.01%
25.1mm～	1	0	1		
計	47,951	23,933	24,018		



別表 5

悪性ないし悪性疑い者の手術症例

本格検査(検査 6 回目)検査対象者

- ・悪性ないし悪性疑い 12 人 (手術実施 5 人 : 乳頭癌 5 人)