

甲状腺検査結果の状況

1 先行検査（平成30年3月31日現在）【実施年度：平成23年度～25年度】

一次検査（平成27年4月30日検査終了）

- 対象者数 367,637人
- 受診者数 300,472人（受診率 81.7%）
- 結果判定数 300,472人（判定率 100.0%）
- 判定区分別内訳

A判定 (A 1)	: 154,605人 (51.5%)
(A 2)	: 143,573人 (47.8%)
B判定	: 2,293人 (0.8%)
C判定	: 1人 (0.0%)

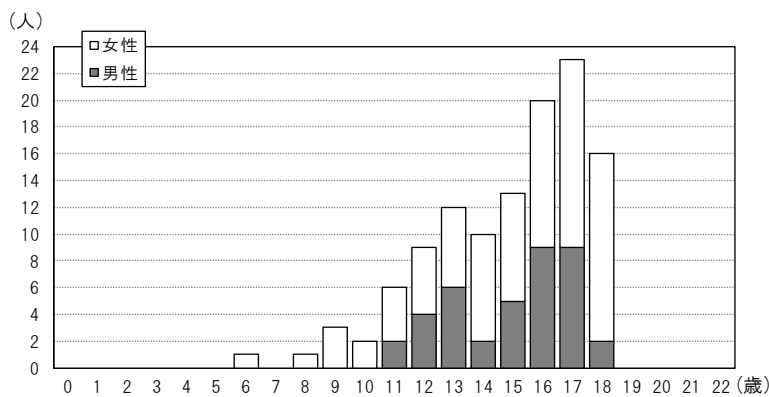
二次検査（平成30年3月31日現在）

- 対象者数 2,293人
 - 受診者数 2,130人（受診率 92.9%）
 - 結果確定数 2,091人（確定率 98.2%）
- うち、穿刺吸引細胞診実施は547人

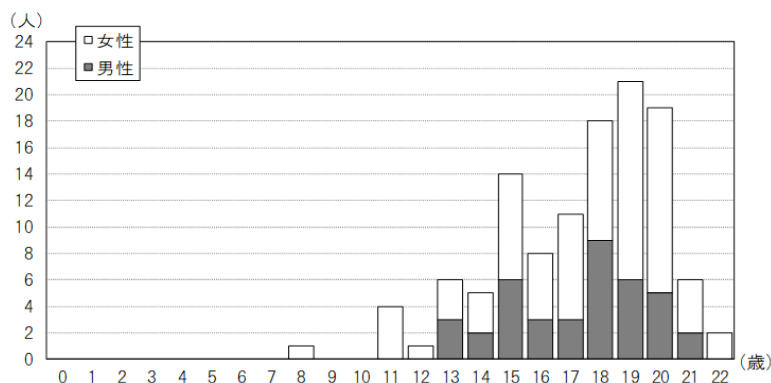
穿刺吸引細胞診等結果概要	
・悪性ないし悪性疑い	116人
・男性：女性	39人：77人
・平均年齢	17.3±2.7歳（8-22歳）、震災当時14.9±2.6歳（6-18歳）
・平均腫瘍径	13.9±7.8mm（5.1-45.0mm）

◇ 細胞診で悪性ないし悪性疑いであった116人の年齢、性分布

[平成23年3月11日時点の年齢による分布]



[二次検査時点の年齢による分布]



2 本格検査（検査2回目）（平成30年3月31日現在）【実施年度：平成26年度～27年度】

一次検査

- 対象者数 381,244人
- 受診者数 270,540人（受診率 71.0%）
- 結果判定数 270,529人（判定率 100.0%）
- 判定区分別内訳

A判定 (A1)	: 108,718人 (40.2%)
(A2)	: 159,584人 (59.0%)
B判定	: 2,227人 (0.8%)
C判定	: 0人 (0.0%)

二次検査

- 対象者数 2,227人
- 受診者数 1,874人（受診率 84.1%）
- 結果確定数 1,826人（確定率 97.4%）

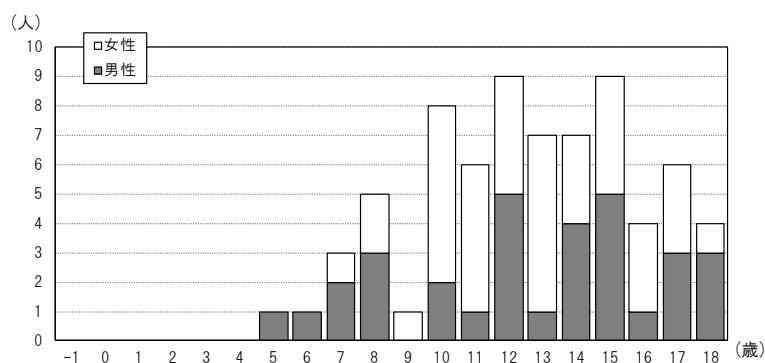
うち、穿刺吸引細胞診実施は207人

穿刺吸引細胞診等結果概要

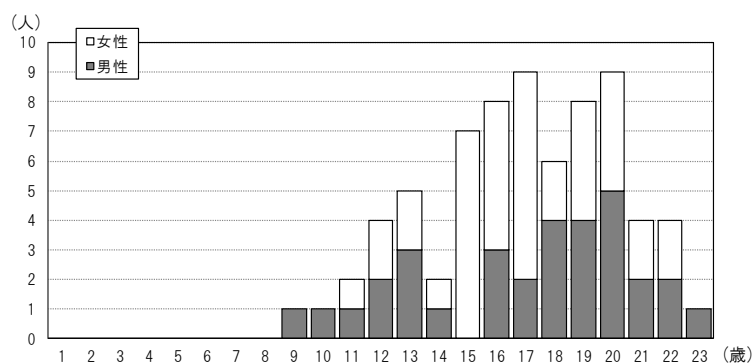
- 悪性ないし悪性疑い 71人
- 男性：女性 32人：39人
- 平均年齢 16.9 ± 3.2 歳（9-23歳）、震災当時 12.6 ± 3.2 歳（5-18歳）
- 平均腫瘍径 11.1 ± 5.6 mm（5.3-35.6mm）

◇ 細胞診で悪性ないし悪性疑いであった71人の年齢、性分布

[平成23年3月11日時点の年齢による分布]



[二次検査時点の年齢による分布]



3 本格検査（検査3回目）（令和2年3月31日現在）【実施年度：平成28年度～29年度】

一次検査

- 対象者数 336,670 人
(25歳時の節目の検査対象者である平成4・5年度生まれを除く)
- 受診者数 217,921 人 (受診率 64.7%)
- 結果判定数 217,920 人 (判定率 100.0%)
- 判定区分別内訳

A判定 (A1)	: 76,433 人 (35.1%)
(A2)	: 139,986 人 (64.2%)
B判定	: <u>1,501 人 (0.7%)</u>
C判定	: <u>0 人 (0.0%)</u>

二次検査

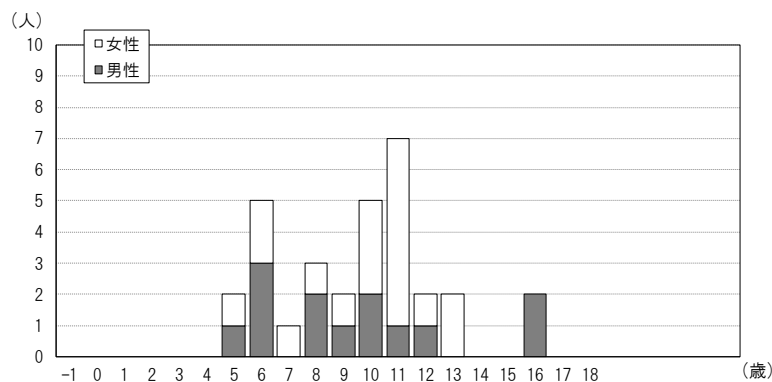
- 対象者数 1,501 人
- 受診者数 1,101 人 (受診率 73.4%)
- 結果確定数 1,060 人 (確定率 96.3%)
うち、穿刺吸引細胞診実施は 78 人

穿刺吸引細胞診等結果概要

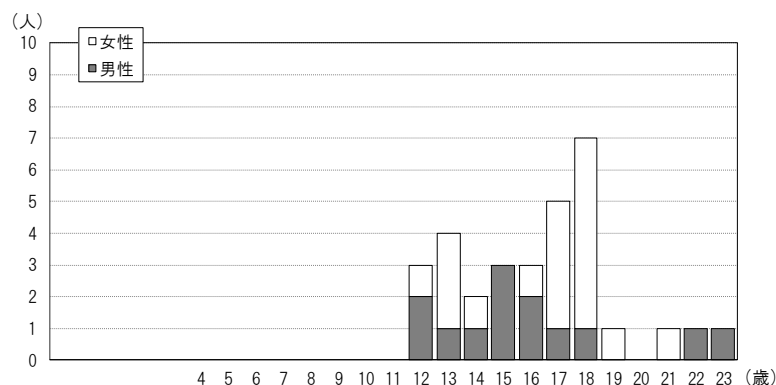
- 悪性ないし悪性疑い 31 人
- 男性：女性 13 人：18 人
- 平均年齢 16.3±2.9 歳 (12-23 歳)、震災当時9.6±2.9 歳 (5-16 歳)
- 平均腫瘍径 12.9±6.4 mm (5.6-33.0 mm)

◇ 細胞診で悪性ないし悪性疑いであった 31 人の年齢、性分布

[平成23年3月11日時点の年齢による分布]



[二次検査時点の年齢による分布]



4 本格検査（検査4回目）（令和2年6月30日現在）【実施年度：平成30年度～令和元年度】

一次検査

- 対象者数 294,240人
(25歳時の節目の検査対象者である平成4～7年度生まれを除く)
- 受診者数 181,005人 (受診率 61.5%)
- 結果判定数 180,978人 (判定率 100.0%)
- 判定区分別内訳

A判定 (A1)	: 60,901人 (33.7%)
(A2)	: 118,715人 (65.6%)
B判定	: 1,362人 (0.8%)
C判定	: 0人 (0.0%)

二次検査

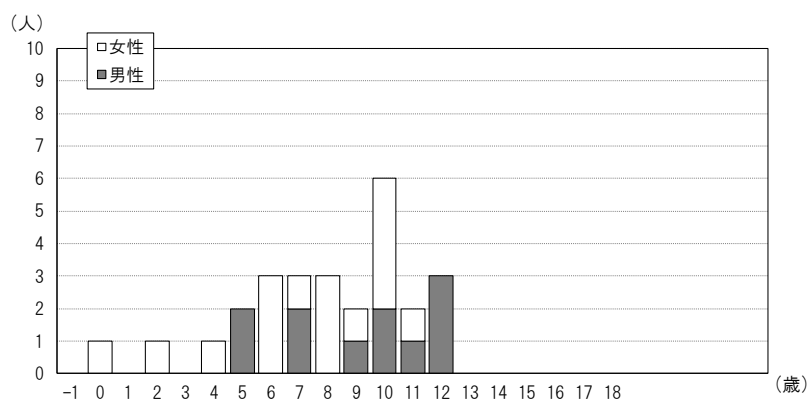
- 対象者数 1,362人
 - 受診者数 819人 (受診率 60.1%)
 - 結果確定数 758人 (確定率 92.6%)
- うち、穿刺吸引細胞診実施は64人

穿刺吸引細胞診等結果概要

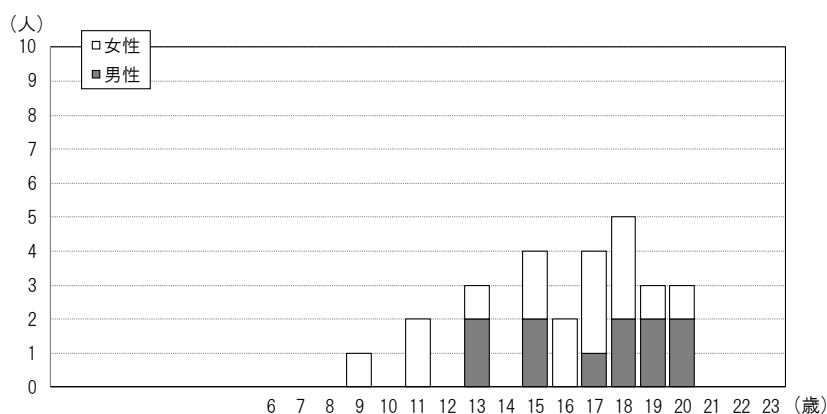
- 悪性ないし悪性疑い 27人
- 男性：女性 11人：16人
- 平均年齢 16.2±3.0歳 (9-20歳)、震災当時8.0±3.0歳 (0-12歳)
- 平均腫瘍径 12.8±6.1mm (6.1-29.4mm)

◇ 細胞診で悪性ないし悪性疑いであった27人の年齢、性分布

[平成23年3月11日時点の年齢による分布]



[二次検査時点の年齢による分布]



5 本格検査（検査5回目）（令和2年6月30日現在）【実施年度：令和2年度～3年度】

一次検査

- 対象者数 252,821 人
(25歳時の節目の検査対象者である平成4～9年度生まれを除く)
- 受診者数 564 人 (受診率 0.2%)
- 結果判定数 41 人 (判定率 7.3%)
- 判定区分別内訳

A判定 (A 1) :	13 人 (31.7%)
(A 2) :	27 人 (65.9%)
B判定 :	<u>1 人 (2.4%)</u>
C判定 :	<u>0 人 (0.0%)</u>

6 25歳時の節目の検査（令和2年3月31日現在）【実施年度：平成29年度～】

一次検査

- 対象者数 66,637 人 (平成4年度・5年度・6年度生まれ)
- 受診者数 5,578 人 (受診率 8.4%)
- 結果判定数 5,234 人 (判定率 93.8%)
- 判定区分別内訳

A判定 (A 1) :	2,228 人 (42.6%)
(A 2) :	2,762 人 (52.8%)
B判定 :	<u>244 人 (4.7%)</u>
C判定 :	<u>0 人 (0.0%)</u>

二次検査

- 対象者数 244 人
 - 受診者数 168 人 (受診率 68.9%)
 - 結果確定数 160 人 (確定率 95.2%)
- うち、穿刺吸引細胞診実施は13人

穿刺吸引細胞診等結果概要

- 悪性ないし悪性疑い 7 人
- 男性：女性 2 人：5 人
- 平均年齢 25.3±1.0 歳 (24-27 歳)、震災当時17.1±0.7 歳 (16-18 歳)
- 平均腫瘍径 22.6±15.6 mm (10.8-49.9 mm)

(参考) 悪性ないし悪性疑いと判定された人数及び手術症例等

先行検査から本格検査（検査 5 回目）及び 25 歳時の節目の検査までの状況

悪性ないし悪性疑いの判定数 252 人

うち 手術実施 203 人

(良性結節 1 人、乳頭癌 199 人、低分化癌 1 人、濾胞癌 1 人、その他の甲状腺癌 1 人)

先行検査 H30. 3. 31 現在 【実施年度：平成 23 年度～25 年度】

計 116 人（男性 39 人：女性 77 人）

(手術実施 102 人：良性結節 1 人、乳頭癌 100 人、低分化癌 1 人)

本格検査（検査 2 回目）R2. 3. 31 現在 【実施年度：平成 26 年度～27 年度】

計 71 人（男性 32 人：女性 39 人）

(手術実施 54 人：乳頭癌 53 人、その他の甲状腺癌 1 人)

本格検査（検査 3 回目）R2. 3. 31 現在 【実施年度：平成 28 年度～29 年度】

・平成 28 年度実施対象市町村 13 人（男性 7 人：女性 6 人）

(手術実施 11 人：乳頭癌 11 人)

・平成 29 年度実施対象市町村 18 人（男性 6 人：女性 12 人）

(手術実施 16 人：乳頭癌 16 人)

計 31 人（男性 13 人：女性 18 人）

(手術実施 27 人：乳頭癌 27 人)

本格検査（検査 4 回目）R2. 6. 30 現在 【実施年度：平成 30 年度～31 年度】

・平成 30 年度実施対象市町村 17 人（男性 7 人：女性 10 人）

(手術実施 12 人：乳頭癌 12 人)

・令和元年度実施対象市町村 10 人（男性 4 人：女性 6 人）

(手術実施 4 人：乳頭癌 4 人)

計 27 人（男性 11 人：女性 16 人）

(手術実施 16 人：乳頭癌 16 人)

本格検査（検査 5 回目）R2. 6. 30 現在 【実施年度：令和 2 年度～3 年度】

・令和 2 年度実施対象市町村 0 人（男性 0 人：女性 0 人）

(手術実施 0 人)

25 歳時の節目の検査 R2. 3. 31 現在 【実施年度：平成 29 年度～】

計 7 人（男性 2 人：女性 5 人）

(手術実施 4 人：乳頭癌 3 人、濾胞癌 1 人)