

県民健康調査「甲状腺検査（先行検査）」結果概要【確定版】

I 調査概要

1. 目的

チェルノブイリ原発事故後に明らかになった健康被害として、放射性ヨウ素の内部被ばくによる小児の甲状腺がんがある。

福島県では、東京電力福島第一原発事故を踏まえ、子どもたちの健康を長期に見守るために、甲状腺検査を実施している。

先行検査は、甲状腺の状態を把握するために実施した。

2. 対象者

平成23年3月11日時点で、概ね0歳から18歳（具体的には、平成4年4月2日から平成23年4月1日までに生まれた方）までの福島県民。※¹

※¹ 市町村別対象者数は資料1のとおり。

3. 先行検査対象期間

一回目の検査である先行検査の一次検査実施期間は、平成23年10月9日から平成26年3月31日までの予定であったが、未受診者の受診機会の確保を図るため、本格検査（二回目の検査）の案内通知が送付されるまで、平成26年4月以降も初回受診者に対する先行検査対象期間とし、平成27年4月30日をもって先行検査を終了した。

なお、二次検査については平成27年6月30日で集計した。

4. 実施機関

福島県から委託を受けた福島県立医科大学が、福島県内外の医療機関等と連携して実施している。

平成24年11月1日から県外の検査実施機関において、一次検査を実施しており、平成27年6月30日現在、全都道府県計98の検査実施機関と協定を締結している。

また、二次検査については、県内では平成25年7月から郡山市及びいわき市の2か所、平成26年8月からは会津若松市の1か所の検査実施機関において実施しており、県外でも平成25年11月から検査を開始し、平成27年6月30日現在、28か所の検査実施機関において検査が可能となっている。

5. 検査方法

(1) 一次検査

超音波画像診断装置により甲状腺の超音波検査を実施。

なお、検査の結果は、以下の基準により複数の専門医により判定した。

(i) A判定：A1、A2判定の場合は次回（平成26年度以降）の検査まで経過観察とした。

(A1) 結節やのう胞を認めなかった場合。

(A2) 5.0 mm以下の結節や20.0 mm以下ののう胞を認めた場合。

(ii) B判定：B判定の場合は二次検査を実施している。

5.1 mm以上の結節や20.1 mm以上ののう胞を認めた場合。

なお、A2の判定内容であっても、甲状腺の状態等から二次検査を要すると判断した方については、B判定とした。

(iii) C判定：C判定の場合は二次検査を実施している。

甲状腺の状態等から判断して、直ちに二次検査を要する場合。

(2) 二次検査

一次検査の結果、B判定またはC判定となった場合は、二次検査の対象となる。二次検査では、詳細な超音波検査、血液検査及び尿検査を行い、必要に応じて穿刺吸引細胞診を実施する。早期に診察が必要と判断した方については優先的に二次検査を実施する。

(3) 検査の流れ

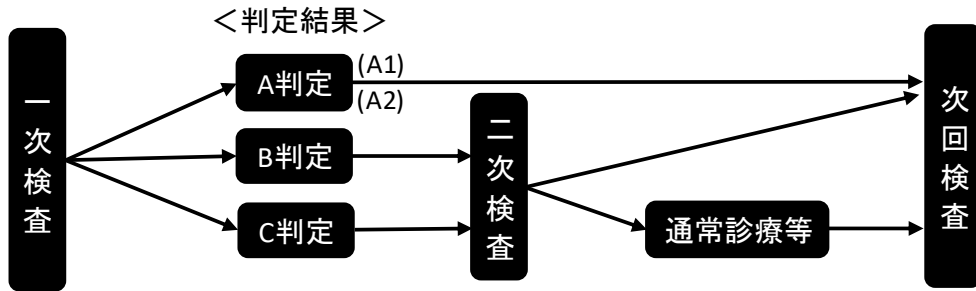


図 1. 検査の流れ

6. 実施対象年度別市町村

平成 23 年度、平成 24 年度及び平成 25 年度の各実施対象市町村は次のとおり。

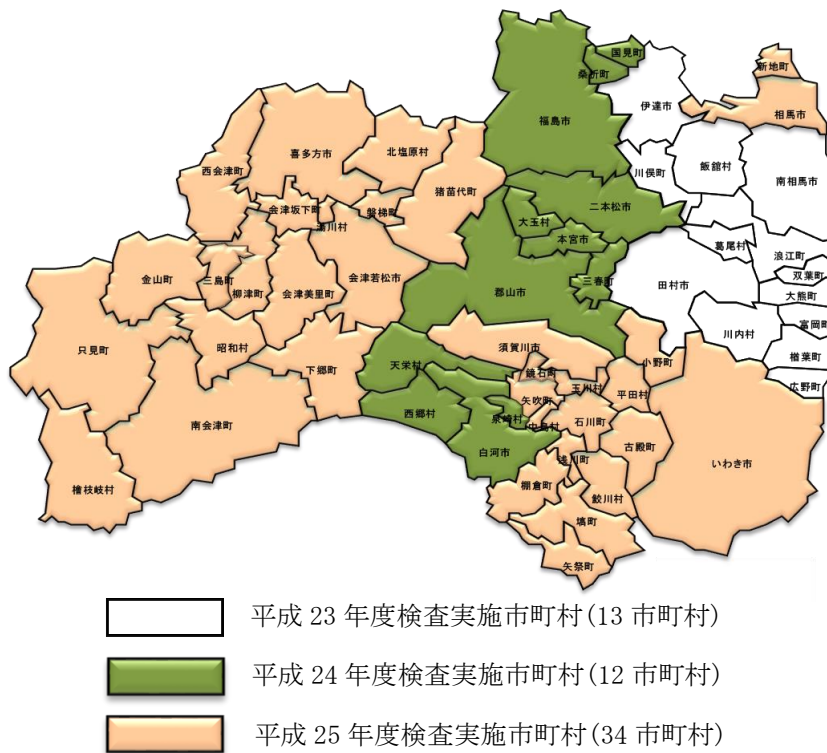


図 2. 実施対象年度別市町村

7. 確定版の定義

一次検査については、平成 23 年 10 月 9 日から平成 27 年 4 月 30 日までに、初回の検査を受診した方を先行検査として集計した。

二次検査については、平成 27 年 6 月 30 日までに結果が判明した分について集計した。7 月 1 日以降については、別途追補版として整理する。

II 調査結果概要

1. 一次検査結果

対象者 367,685 人のうち、300,476 人が受診し受診率は 81.7%であった。※^{2,3}

全ての検査結果が確定し、結果通知を発送している。※^{4,5}

検査結果は A 判定（表 1 の A1 及び A2 判定）の方が 298,182 人（99.2%）、B 判定の方が 2,293 人（0.8%）、C 判定の方が 1 人であった。

表1. 一次検査結果

	対象者数 (人) ア	受診者数(人)		判定率 (%) ウ (ウ/イ)	結果判定数(人)				
		受診率 (%) イ (イ/ア)	うち県外 受診		判定区分別内訳(割合(%))				
					A		二次検査対象者		
					A1 エ (エ/ウ)	A2 オ (オ/ウ)	B カ (カ/ウ)	C キ (キ/ウ)	
平成23年度 実施対象市町村計	47,768	41,810 (87.5)	2,024	41,810 (100.0)	26,373 (63.1)	15,216 (36.4)	221 (0.5)	0 (0.0)	
平成24年度 実施対象市町村計	161,129	139,338 (86.5)	4,266	139,338 (100.0)	76,196 (54.7)	62,154 (44.6)	987 (0.7)	1 (0.0)	
平成25年度 実施対象市町村計	158,788	119,328 (75.1)	3,220	119,328 (100.0)	52,037 (43.6)	66,206 (55.5)	1,085 (0.9)	0 (0.0)	
合計	367,685	300,476 (81.7)	9,510	300,476 (100.0)	154,606 (51.5)	143,576 (47.8)	2,293 (0.8)	1 (0.0)	

表2. 結節・のう胞の人数・割合

	結果確定数(人) ア	アに対する結節・のう胞の人数(割合(%))			
		結節		のう胞	
		5.1mm以上 イ (イ/ア)	5.0mm以下 ウ (ウ/ア)	20.1mm以上 エ (エ/ア)	20.0mm以下 オ (オ/ア)
平成23年度 実施対象市町村計	41,810	219 (0.5)	232 (0.6)	1 (0.0)	15,140 (36.2)
平成24年度 実施対象市町村計	139,338	973 (0.7)	730 (0.5)	9 (0.0)	62,267 (44.7)
平成25年度 実施対象市町村計	119,328	1,083 (0.9)	753 (0.6)	2 (0.0)	66,494 (55.7)
合計	300,476	2,275 (0.8)	1,715 (0.6)	12 (0.0)	143,901 (47.9)

※² 市町村別受診状況は、資料 2 のとおり。

※³ 本県以外の都道府県別受診状況は、資料 3 のとおり。

※⁴ 市町村別結果状況は、資料 4 のとおり。

※⁵ 検査結果確定者の年齢と性別の分布等は資料 5 のとおり。

- 小数点第一位で表示されている割合のものは、四捨五入の関係で合計が 100%にならない場合がある。
- 対象者等については、重複の精査等を行ったため、既出の報告者数と異なっている。

2. 二次検査結果（平成 27 年 6 月 30 日集計）

（1）二次検査実施状況

一次検査結果が B, C 判定であった 2,294 人のうち、2,108 人（91.9%）が二次検査を受診し、結果確定者は 2,056 人（97.5%）であった。※⁶

その 2,056 人のうち、700 人（表 3 の次回検査 A1 の 122 人と A2 の 578 人）（34.0%）は詳細な検査の結果 A1 もしくは A2 判定相当として、次回検査（本格検査）となった。

一方、1,356 人（66.0%）は、概ね 6 か月後または 1 年後に通常診療（保険診療）となる方等であった。この 1,356 人のうち、537 人（39.6%）が穿刺吸引細胞診検査を受診している。

表3. 二次検査進捗状況

平成27年6月30日集計

	対象者数 (人) ア	受診者数(人) 受診率 (%) イ (イ/ア)	確定率 (%) ウ (ウ/イ)	結果確定数(人)			
				次回検査		通常診療等	
				A1 エ (エ/ウ)	A2 オ (オ/ウ)	カ (カ/ウ)	うち細胞診受診者 キ (キ/カ)
平成23年度 実施対象市町村計	221	199 (90.0)	197 (99.0)	12 (6.1)	44 (22.3)	141 (71.6)	91 (64.5)
平成24年度 実施対象市町村計	988	920 (93.1)	902 (98.0)	54 (6.0)	246 (27.3)	602 (66.7)	264 (43.9)
平成25年度 実施対象市町村計	1,085	989 (91.2)	957 (96.8)	56 (5.9)	288 (30.1)	613 (64.1)	182 (29.7)
合計	2,294	2,108 (91.9)	2,056 (97.5)	122 (5.9)	578 (28.1)	1,356 (66.0)	537 (39.6)

※⁶ 市町村別実施状況は資料 6 のとおり。

- 次回検査は一次検査基準で A1、A2 の範囲内であることが確認された方(甲状腺に疾病のある方を含む)。
- 通常診療等は概ね 6 か月後または 1 年後に経過観察(保険診療)する方及び A2 基準値を超える等の方。

(2) 細胞診等結果

穿刺吸引細胞診を行った方のうち、113人が「悪性ないし悪性疑い」の判定となった。

113人の性別は男性38人、女性75人であった。また、二次検査時点での年齢は8歳から22歳（平均年齢は 17.3 ± 2.7 歳）、腫瘍径は最小5.1mmから最大45.0mm（平均腫瘍径は 14.2 ± 7.8 mm）であった。

表4.平成23~25年度実施対象市町村細胞診結果（平均年齢と平均腫瘍径の（ ）内は範囲を示す）

ア	平成23年度実施対象市町村
	・悪性ないし悪性疑い 15人※ ⁷
	・男性：女性 5人：10人
	・平均年齢 17.3 ± 2.0 歳（13-20歳）、震災当時 15.7 ± 1.9 歳（11-18歳）
	・平均腫瘍径 14.1 ± 6.6 mm（6.0-33.0mm）
イ	平成24年度実施対象市町村
	・悪性ないし悪性疑い 56人※ ⁷
	・男性：女性 21人：35人
	・平均年齢 17.2 ± 2.7 歳（8-21歳）、震災当時 14.9 ± 2.6 歳（6-18歳）
	・平均腫瘍径 14.5 ± 7.8 mm（5.2-40.5mm）
ウ	平成25年度実施対象市町村
	・悪性ないし悪性疑い 42人※ ⁷
	・男性：女性 12人：30人
	・平均年齢 17.4 ± 3.0 歳（11-22歳）、震災当時 14.5 ± 2.8 歳（8-18歳）
	・平均腫瘍径 13.8 ± 8.4 mm（5.1-45.0mm）
	アからウの合計
	・悪性ないし悪性疑い 113人※ ⁷
	・男性：女性 38人：75人
	・平均年齢 17.3 ± 2.7 歳（8-22歳）、震災当時 14.8 ± 2.6 歳（6-18歳）
	・平均腫瘍径 14.2 ± 7.8 mm（5.1-45.0mm）

※⁷手術症例については資料7のとおり。

(3) 細胞診等で悪性ないし悪性疑いであった113人の年齢、性分布

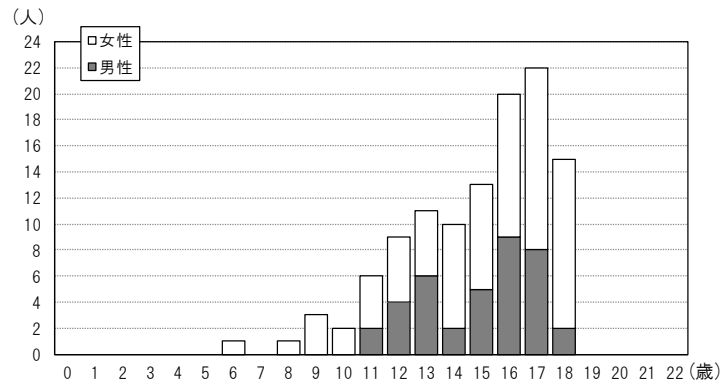


図3. 平成23年3月11日時点の年齢による分布

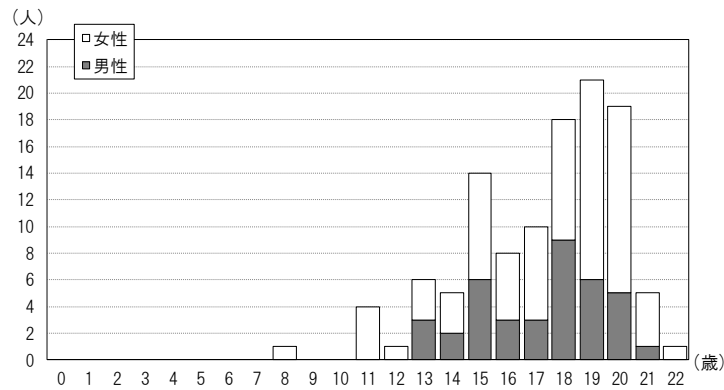


図4. 二次検査時点の年齢による分布

(4) 細胞診等による悪性ないし悪性疑いの113人の基本調査結果

113人のうち、基本調査問診票を提出した方は65人(57.5%)、結果が通知された方は63人(推計期間4ヶ月未満5人を含む)であった。このうち、1mSv未満の方が45人(71.4%)で最大実効線量は2.2mSvであった。

今後も、引き続き問診票の意義や重要性を説明し、提出していただくよう働きかけていく。

表5. 基本調査提出者の実効線量推計内訳(人)

平成27年6月30日集計

実効線量(mSv)	震災時年齢(歳)								合計	
	0~5		6~10		11~15		16~18		男性	女性
	男性	女性	男性	女性	男性	女性	男性	女性		
1未満	0	0	0	5(1)	7(1)	8	7(1)	18(2)	14(2)	31(3)
2未満	0	0	0	0	3	9	2	3	5	12
5未満	0	0	0	0	1	0	0	0	1	0
10未満	0	0	0	0	0	0	0	0	0	0
20未満	0	0	0	0	0	0	0	0	0	0
20以上	0	0	0	0	0	0	0	0	0	0
合計	0	0	0	5(1)	11(1)	17	9(1)	21(2)	20(2)	43(3)

- ()内はそれぞれの人数のうち推計期間が4ヶ月未満の方。
- 推計値は外部被ばく実効線量を推計したものの。

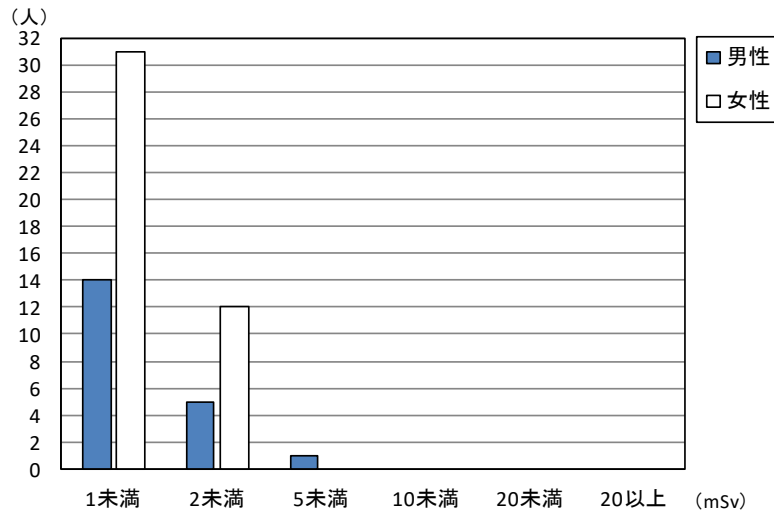


図 5. 基本調査提出者の実効線量内訳

(5) 血液検査及び尿中ヨウ素 (平成 27 年 6 月 30 日集計)

表6. 血液データ 平均±SD (異常値の割合)

	FT4 注1 (ng/dL)	FT3 注2 (pg/mL)	TSH 注3 (μ IU/mL)	Tg 注4 (ng/mL)	TgAb 注5 (IU/mL)	TPOAb 注6 (IU/mL)
基準値	0.95~1.74	2.13~4.07 注7	0.340~3.880	32.7 以下	28.0 未満	16.0 未満
悪性ないし悪性疑い113人	1.2 ± 0.2 (6.2%)	3.4 ± 0.4 (5.3%)	1.3 ± 0.7 (5.3%)	41.4 ± 82.2 (36.3%)	— (27.4%)	— (15.9%)
その他1,941人	1.3 ± 0.3 (7.3%)	3.6 ± 0.9 (6.4%)	1.8 ± 12.1 (8.4%)	33.6 ± 180.6 (17.9%)	— (13.2%)	— (9.8%)

表7. 尿中ヨウ素データ

(μ g/day)

	最小値	25%値	中央値	75%値	最大値
悪性ないし悪性疑い113人	42	131	226	375.5	6,020
その他1,938人	24	120	195.5	368	35,700

注 1 FT4 (遊離サイロキシン) …ヨードの数が4つの甲状腺ホルモン。甲状腺中毒症では高値 (代表的疾患: バセドウ病)、甲状腺機能低下症では低値 (代表的疾患: 橋本病) になることが多い。

注 2 FT3 (遊離トリヨードサイロニン) …ヨードの数が3つの甲状腺ホルモン。甲状腺中毒症では高値 (代表的疾患: バセドウ病)、甲状腺機能低下症では低値 (代表的疾患: 橋本病) になることが多い。

注 3 TSH (甲状腺刺激ホルモン) …脳の下垂体から出ているホルモンで甲状腺へ甲状腺ホルモンを出すよう命令する。橋本病では高値、バセドウ病では低値になることが多い。

注 4 Tg(サイログロブリン) …甲状腺ホルモンになる直前の物質。甲状腺内に多量に存在する。甲状腺が破壊されたり、腫瘍が Tg を産生していたりする場合に高値になることが多い。

注 5 TgAb (抗サイログロブリン抗体) …サイログロブリンに対する自己抗体。橋本病やバセドウ病で高値になることが多い。

注 6 TPOAb (抗甲状腺ペルオキシダーゼ抗体) …ペルオキシダーゼという酵素に対しての自己抗体。橋本病やバセドウ病で高値になることが多い。

注 7 基準値は年齢ごとに異なる。

(6) 市町村別二次検査結果（平成 27 年 6 月 30 集計）

二次検査における悪性ないし悪性疑いの割合は、平成 23 年度実施対象市町村（国が指定した避難区域等の 13 市町村）が 0.03%、平成 24 年度実施対象市町村（県中地方などの 12 市町村）が 0.04%、平成 25 年度実施対象市町村（いわき市、県南地方、会津地方などの 34 市町村）0.04%となっている。

表 8. 実施対象年度別市町村結果

平成23年度実施対象市町村(国が指定した避難区域等の13市町村)

	一次検査受診者 (人) ア	二次検査対象者 (人) イ	二次検査率 (%) イ/ア	二次検査受診者 (人)	悪性ないし悪性 疑い(人) ウ注8	悪性ないし悪性 疑いの割合(%) ウ/ア
川俣町	2,221	8	0.4	8	2	0.09
浪江町	3,249	26	0.8	24	2	0.06
飯舘村	943	6	0.6	6	0	0.00
南相馬市	10,789	52	0.5	48	2	0.02
伊達市	10,605	50	0.5	45	2	0.02
田村市	6,325	32	0.5	26	3	0.05
広野町	838	5	0.6	4	0	0.00
楢葉町	1,153	7	0.6	6	0	0.00
富岡町	2,302	13	0.6	12	1	0.04
川内村	280	4	1.4	4	1	0.36
大熊町	1,973	14	0.7	13	1	0.05
双葉町	949	3	0.3	2	0	0.00
葛尾村	183	1	0.5	1	0	0.00
小計	41,810	221	0.5	199	14	0.03

注 8 細胞診結果において悪性疑いで、手術後良性であった 1 人は含めない。

平成24年度実施対象市町村

	一次検査受診者 (人) ア	二次検査対象者 (人) イ	二次検査率 (%) イ/ア	二次検査受診者 (人)	悪性ないし悪性 疑い(人) ウ	悪性ないし悪性 疑いの割合(%) ウ/ア
福島市	47,307	283	0.6	272	12	0.03
二本松市	8,857	57	0.6	54	5	0.06
本宮市	5,234	29	0.6	29	3	0.06
大玉村	1,373	7	0.5	7	2	0.15
郡山市	54,063	458	0.8	415	25	0.05
桑折町	1,874	14	0.7	13	0	0.00
国見町	1,437	15	1.0	13	0	0.00
天栄村	878	7	0.8	6	0	0.00
白河市	10,810	61	0.6	59	6	0.06
西郷村	3,618	30	0.8	26	1	0.03
泉崎村	1,157	5	0.4	5	1	0.09
三春町	2,730	22	0.8	21	1	0.04
小計	139,338	988	0.7	920	56	0.04

平成25年度実施対象市町村

	一次検査受診者 (人) ア	二次検査対象者 (人) イ	二次検査率 (%) イ/ア	二次検査受診者 (人)	悪性ないし悪性 疑い(人) ウ	悪性ないし悪性 疑いの割合(%) ウ/ア
いわき市 注9	49,429	455	0.9	422	24	0.05
須賀川市	12,082	105	0.9	101	4	0.03
相馬市	5,209	47	0.9	42	0	0.00
鏡石町	2,030	11	0.5	9	0	0.00
新地町	1,150	7	0.6	7	0	0.00
中島村	832	2	0.2	2	0	0.00
矢吹町	2,567	20	0.8	16	0	0.00
石川町	2,163	12	0.6	12	1	0.05
矢祭町	794	3	0.4	2	0	0.00
浅川町	1,093	12	1.1	11	0	0.00
平田村	873	10	1.1	9	1	0.11
棚倉町	2,322	22	0.9	22	1	0.04
埴町	1,255	9	0.7	7	0	0.00
鮫川村	522	4	0.8	2	0	0.00
小野町	1,450	15	1.0	13	0	0.00
玉川村	1,015	11	1.1	9	0	0.00
古殿町	822	6	0.7	6	0	0.00
檜枝岐村	62	0	0.0	0	0	0.00
南会津町	1,869	17	0.9	15	0	0.00
金山町	144	0	0.0	0	0	0.00
昭和村	102	0	0.0	0	0	0.00
三島町	130	1	0.8	1	0	0.00
下郷町	710	11	1.5	10	1	0.14
喜多方市	5,897	51	0.9	41	0	0.00
西会津町	646	5	0.8	4	0	0.00
只見町	510	7	1.4	7	0	0.00
猪苗代町	1,945	13	0.7	13	1	0.05
磐梯町	428	4	0.9	3	0	0.00
北塩原村	392	1	0.3	1	0	0.00
会津美里町	2,609	27	1.0	24	0	0.00
会津坂下町	2,139	25	1.2	23	1	0.05
柳津町	387	2	0.5	2	0	0.00
会津若松市	15,235	163	1.1	146	7	0.05
湯川村	515	7	1.4	7	1	0.19
小計	119,328	1,085	0.9	989	42	0.04

合計	300,476	2,294	0.8	2,108	112	0.04
----	---------	-------	-----	-------	-----	------

注9 いわき市には平成24年度に実施した久之浜等の地区も含む。

3. 一次検査及び二次検査の地域別比較

検査結果等の地域差を比較するために、地域別の分析を行った。

地域区分は、福島県において通常使用されている「浜通り」、「中通り」、「会津地方」を基本とし、さらに「浜通り」と「中通り」については、国が指定した避難区域等の13市町村とそれ以外の区域にした。

表9. 地域別にみたB・C判定者、および悪性ないし悪性疑い者の割合

平成27年6月30日集計

		避難区域等 13市町村 注14	中通り注15	浜通り注16	会津地方注17	合計
対象者数		47,768	199,451	70,539	49,927	367,685
一次検査受診者数 ア注10		41,810	169,158	55,788	33,720	300,476
震災時平均年齢(標準偏差) 全体		9.5 (5.2)	8.9 (5.1)	8.8 (5.0)	8.3 (4.6)	-
震災時平均年齢(標準偏差) 女性		9.5 (5.3)	9.0 (5.1)	8.9 (5.0)	8.5 (4.6)	-
震災時平均年齢(標準偏差) 男性		9.4 (5.2)	8.8 (5.1)	8.6 (4.9)	8.1 (4.5)	-
検査時平均年齢(標準偏差) 全体		10.4 (5.3)	10.7 (5.1)	11.2 (5.0)	11.2 (4.6)	-
検査時平均年齢(標準偏差) 女性		10.4 (5.3)	10.8 (5.2)	11.3 (5.1)	11.4 (4.7)	-
検査時平均年齢(標準偏差) 男性		10.3 (5.2)	10.6 (5.1)	11.0 (5.0)	11.0 (4.6)	-
女性(割合)	%	49.6	49.3	49.9	49.7	49.5
B・C判定数 イ		221	1,230	509	334	2,294
B・C判定率(B・C判定数/一次検査受診者数)イ/ア	%	0.53	0.73	0.91	0.99	0.76
二次検査受診者数 ウ注11		197	1,111	459	289	2,056
二次検査受診率(二次検査受診者数/B・C判定数)ウ/イ	%	89.1	90.3	90.2	86.5	89.6
細胞診実施数 エ注12		94	298	102	49	543
細胞診実施率(細胞診実施数/二次検査受診者数)エ/ウ	%	47.7	26.8	22.2	17.0	26.4
細胞診実施率(細胞診実施数/一次検査受診者数)エ/ア	%	0.22	0.18	0.18	0.15	0.18
悪性ないし悪性疑い者数 オ注13		14	63	24	11	112
悪性ないし悪性疑い者数/細胞診実施数 オ/エ	%	14.9	21.1	23.5	22.4	20.6
悪性ないし悪性疑い者率:10万対人 オ/ア		33.5	37.2	43.0	32.6	37.3
	(%)	(0.033)	(0.037)	(0.043)	(0.033)	(0.037)

注10 重複を除く。

注11 結果未確定者を除く。

注12 ウのうち、穿刺吸引細胞診を実施した人数(次回検査(A1、A2)と診断された方を含む)。

注13 細胞診結果において悪性疑いで手術後良性であった1人は含めない。

注14 田村市、南相馬市、伊達市、川俣町、広野町、檜葉町、富岡町、川内村、大熊町、双葉町、浪江町、葛尾村、飯舘村

注15 福島市、郡山市、白河市、須賀川市、二本松市、本宮市、桑折町、国見町、大玉村、鏡石町、天栄村、西郷村、泉崎村、中島村、矢吹町、棚倉町、矢祭町、塙町、鮫川村、石川町、玉川村、平田村、浅川町、古殿町、三春町、小野町

注16 いわき市、相馬市、新地町

注17 会津若松市、喜多方市、下郷町、檜枝岐村、只見町、南会津町、北塩原村、西会津町、磐梯町、猪苗代町、会津坂下町、湯川村、柳津町、三島町、金山町、昭和村、会津美里町

<地域別比較による結果と考察について>

- 一次検査受診者300,476人を地域別に分析した結果、B・C判定率は「避難区域等13市町村」、「中通り」、「浜通り」、「会津地方」の順で増加傾向が見られた。
- 一方、「悪性ないし悪性疑い」者率は「避難区域等13市町村」、「中通り」、「浜通り」及び「会津地方」ではほぼ同様であった。

4. こころのケア・サポート

二次検査対象者については、サポートチームを立ち上げ、心配や不安に対する、こころのケア・サポートに努め、「WEB相談」による質問・相談を受け付けるなどの対応も行っている。また、保険診療移行後についても、病院のチームに引き継ぎ、継続して支援を行っている。

なお、平成25年12月5日以降、平成27年6月30日集計で、276人のサポートをしており、性別は男性69人、女性207人であった。この方々にのべ655回の相談対応等をしており、その内訳は初回受診時145回(22.1%)、2回目以降受診時159回(24.3%)（うち穿刺吸引細胞診時53回(8.1%)）、インフォームドコンセント時34回(5.2%)、保険診療移行後のフォロー（術前術後を含む）218回(33.3%)、入院中88回(13.4%)、その他11回(1.7%)であった。

資料 1

甲状腺検査市町村別対象者数

	対象者数	年齢階級別内訳			
		0～5歳	6～10歳	11～15歳	16～18歳
平成23年度実施対象市町村					
川 俣 町	2,394	588	631	719	456
浪 江 町	3,643	1,023	920	1,031	669
飯 館 村	1,084	281	300	301	202
南 相 馬 市	12,526	3,697	3,418	3,297	2,114
伊 達 市	11,400	2,755	3,023	3,401	2,221
田 村 市	7,068	1,738	1,807	2,073	1,450
広 野 町	1,077	258	250	348	221
檜 葉 町	1,432	351	362	415	304
富 岡 町	2,962	767	740	897	558
川 内 村	357	90	99	89	79
大 能 町	2,385	782	634	619	350
双 葉 町	1,207	369	300	337	201
葛 尾 村	233	56	62	67	48
小 計	47,768	12,755	12,546	13,594	8,873
平成24年度実施対象市町村					
福 島 市	53,552	15,248	14,062	14,880	9,362
二 本 松 市	10,256	2,784	2,646	2,945	1,881
本 宮 市	6,112	1,760	1,583	1,691	1,078
大 玉 村	1,617	486	399	430	302
郡 山 市	64,380	19,216	16,911	17,496	10,757
桑 折 町	2,065	526	547	595	397
国 見 町	1,594	381	420	484	309
天 栄 村	1,061	300	284	280	197
白 河 市	12,160	3,357	3,258	3,478	2,067
西 郷 村	3,976	1,142	1,081	1,075	678
泉 崎 村	1,289	353	355	335	246
三 春 町	3,067	750	776	931	610
小 計	161,129	46,303	42,322	44,620	27,884
平成25年度実施対象市町村					
い わ き 市 ※1	62,293	17,234	16,182	17,755	11,122
須 賀 川 市	15,309	4,344	4,096	4,256	2,613
相 馬 市	6,812	1,981	1,778	1,849	1,204
鏡 石 町	2,597	740	707	723	427
新 地 町	1,434	392	394	411	237
中 島 村	1,079	270	282	317	210
矢 吹 町	3,277	981	850	896	550
石 川 町	2,848	711	722	831	584
矢 祭 町	1,010	287	236	315	172
浅 川 町	1,340	340	379	372	249
平 田 村	1,209	330	298	342	239
棚 倉 町	2,988	867	744	882	495
塙 町	1,662	415	391	531	325
鮫 川 村	694	178	172	186	158
小 野 町	1,937	497	490	568	382
玉 川 村	1,332	384	347	369	232
古 殿 町	1,040	287	242	315	196
檜 枝 岐 村	107	23	30	34	20
南 会 津 町	2,823	713	682	841	587
金 山 町	203	40	52	72	39
昭 和 村	128	44	38	33	13
三 島 町	192	43	55	53	41
下 郷 町	1,007	265	252	293	197
喜 多 方 市	8,910	2,293	2,334	2,578	1,705
西 会 津 町	1,019	216	245	334	224
只 見 町	710	195	177	201	137
猪 苗 代 町	2,662	704	659	768	531
磐 梯 町	617	180	163	166	108
北 塩 原 村	557	159	140	156	102
会 津 美 里 町	3,658	916	909	1,098	735
会 津 坂 下 町	3,081	766	800	958	557
柳 津 町	590	158	142	175	115
会 津 若 松 市	22,987	6,261	5,965	6,578	4,183
湯 川 村	676	179	177	192	128
小 計	158,788	43,393	41,130	45,448	28,817
合 計	367,685	102,451	95,998	103,662	65,574

※1 いわき市には平成24年度に実施した久之浜等の地区も含む。

● 対象者については重複の精査等を行ったため既出の報告者数と異なっている。

資料 2

市町村別一次検査受診状況

平成23年度実施対象市町村(国が指定した避難区域等の13市町村)

	対象者数 (人) ア	受診者数(人)		受診率 (%) イ/ア	年齢階級別受診者数(人) 年齢階級別内訳(%) ※2				イのうち県外 居住者数 (人) ウ※3	イのうち県外 居住者の 割合 (%) ウ/イ
		イ	うち県外 受診 ※1		0～5歳	6～10歳	11～15歳	16～18歳		
川俣町	2,394	2,221	34	92.8	560 95.2 25.2	612 97.0 27.6	687 95.5 30.9	362 79.4 16.3	132	5.9
浪江町	3,643	3,249	192	89.2	920 89.9 28.3	858 93.3 26.4	918 89.0 28.3	553 82.7 17.0		
飯舘村	1,084	943	16	87.0	248 88.3 26.3	271 90.3 28.7	264 87.7 28.0	160 79.2 17.0	87	9.2
南相馬市	12,526	10,789	874	86.1	3,205 86.7 29.7	3,052 89.3 28.3	2,929 88.8 27.1	1,603 75.8 14.9		
伊達市	11,400	10,605	155	93.0	2,573 93.4 24.3	2,977 98.5 28.1	3,287 96.6 31.0	1,768 79.6 16.7	593	5.6
田村市	7,068	6,325	61	89.5	1,557 89.6 24.6	1,762 97.5 27.9	1,969 95.0 31.1	1,037 71.5 16.4		
広野町	1,077	838	57	77.8	204 79.1 24.3	216 86.4 25.8	294 84.5 35.1	124 56.1 14.8	151	18.0
楢葉町	1,432	1,153	77	80.5	285 81.2 24.7	319 88.1 27.7	353 85.1 30.6	196 64.5 17.0		
富岡町	2,962	2,302	237	77.7	594 77.4 25.8	638 86.2 27.7	720 80.3 31.3	350 62.7 15.2	621	27.0
川内村	357	280	22	78.4	72 80.0 25.7	92 92.9 32.9	70 78.7 25.0	46 58.2 16.4		
大熊町	2,385	1,973	183	82.7	656 83.9 33.2	579 91.3 29.3	529 85.5 26.8	209 59.7 10.6	507	25.7
双葉町	1,207	949	113	78.6	289 78.3 30.5	246 82.0 25.9	277 82.2 29.2	137 68.2 14.4		
葛尾村	233	183	3	78.5	43 76.8 23.5	55 88.7 30.1	57 85.1 31.1	28 58.3 15.3	16	8.7
小計	47,768	41,810	2,024	87.5	11,206 87.9 26.8	11,677 93.1 27.9	12,354 90.9 29.5	6,573 74.1 15.7		

※1 受診者のうち県外検査実施機関で検査を受診した人数及び福島県立医科大学から出向いて実施した検査を受診した人数。

※2 上段には受診者数を、中段には各年齢階級の対象者に対する進捗率を、下段には受診者イの階級別割合を記載。

※3 受診者のうち県外住所の方の人数。

- 小数点第一位で表示されている割合のものは、四捨五入の関係で合計が 100%にならない場合がある。
- 年齢階級は平成 23 年 3 月 11 日時点の年齢。
- 対象者等については、重複の精査等を行ったため、既出の報告者数と異なっている。
- 対象者のうち、在籍している学校で検査を受診した方などについては一部、学校等の所在市町村に含め集計していたが、震災時市町村に再集計した。

平成24年度実施対象市町村

	対象者数 (人) ア	受診者数(人)		受診率 (%) イ/ア	年齢階級別受診者数(人) 年齢階級別内訳(%) ※2				イのうち県外 居住者数 (人) ウ※3	イのうち県外 居住者の 割合 (%) ウ/イ
		イ	うち 県外受診 ※1		0～5歳	6～10歳	11～15歳	16～18歳		
					イ/ア					
福島市	53,552	47,307	1,238	88.3	13,370	13,565	13,670	6,702	3,649	7.7
					87.7	96.5	91.9	71.6		
					28.3	28.7	28.9	14.2		
二本松市	10,256	8,857	174	86.4	2,528	2,589	2,672	1,068	439	5.0
					90.8	97.8	90.7	56.8		
					28.5	29.2	30.2	12.1		
本宮市	6,112	5,234	110	85.6	1,534	1,554	1,506	640	233	4.5
					87.2	98.2	89.1	59.4		
					29.3	29.7	28.8	12.2		
大玉村	1,617	1,373	18	84.9	447	397	385	144	48	3.5
					92.0	99.5	89.5	47.7		
					32.6	28.9	28.0	10.5		
郡山市	64,380	54,063	2,217	84.0	16,317	16,148	15,492	6,106	4,620	8.5
					84.9	95.5	88.5	56.8		
					30.2	29.9	28.7	11.3		
桑折町	2,065	1,874	34	90.8	494	541	570	269	76	4.1
					93.9	98.9	95.8	67.8		
					26.4	28.9	30.4	14.4		
国見町	1,594	1,437	29	90.2	349	412	464	212	54	3.8
					91.6	98.1	95.9	68.6		
					24.3	28.7	32.3	14.8		
天栄村	1,061	878	13	82.8	285	281	229	83	36	4.1
					95.0	98.9	81.8	42.1		
					32.5	32.0	26.1	9.5		
白河市	12,160	10,810	296	88.9	3,083	3,193	3,242	1,292	615	5.7
					91.8	98.0	93.2	62.5		
					28.5	29.5	30.0	12.0		
西郷村	3,976	3,618	83	91.0	1,088	1,062	1,012	456	204	5.6
					95.3	98.2	94.1	67.3		
					30.1	29.4	28.0	12.6		
泉崎村	1,289	1,157	14	89.8	339	346	311	161	46	4.0
					96.0	97.5	92.8	65.4		
					29.3	29.9	26.9	13.9		
三春町	3,067	2,730	40	89.0	696	760	859	415	106	3.9
					92.8	97.9	92.3	68.0		
					25.5	27.8	31.5	15.2		
小計	161,129	139,338	4,266	86.5	40,530	40,848	40,412	17,548	10,126	7.3
					87.5	96.5	90.6	62.9		
					29.1	29.3	29.0	12.6		

平成25年度実施対象市町村

	対象者数 (人) ア	受診者数(人)		受診率 (%) イ/ア	年齢階級別受診者数(人) 年齢階級別内訳(%) ※2				イのうち県外 居住者数 (人) ウ※3	イのうち県外 居住者の 割合 (%) ウ/イ
		イ	うち 県外受診 ※1		0～5歳	6～10歳	11～15歳	16～18歳		
					14,400	15,513	14,293	5,223		
いわき市 ※4	62,293	49,429	1,704	79.3	83.6	95.9	80.5	47.0	2,766	5.6
須賀川市	15,309	12,082	270	78.9	29.1	31.4	28.9	10.6	445	3.7
					3,776	3,986	3,286	1,034		
					86.9	97.3	77.2	39.6		
相馬市	6,812	5,209	234	76.5	31.3	33.0	27.2	8.6	438	8.4
					1,700	1,662	1,361	486		
					85.8	93.5	73.6	40.4		
鏡石町	2,597	2,030	33	78.2	32.6	31.9	26.1	9.3	48	2.4
					641	686	545	158		
					86.6	97.0	75.4	37.0		
新地町	1,434	1,150	65	80.2	31.6	33.8	26.8	7.8	74	6.4
					353	379	320	98		
					90.1	96.2	77.9	41.4		
中島村	1,079	832	9	77.1	30.7	33.0	27.8	8.5	16	1.9
					230	275	267	60		
					85.2	97.5	84.2	28.6		
矢吹町	3,277	2,567	55	78.3	27.6	33.1	32.1	7.2	56	2.2
					886	830	683	168		
					90.3	97.6	76.2	30.5		
石川町	2,848	2,163	58	75.9	34.5	32.3	26.6	6.5	59	2.7
					668	692	620	183		
					94.0	95.8	74.6	31.3		
矢祭町	1,010	794	17	78.6	30.9	32.0	28.7	8.5	21	2.6
					270	233	237	54		
					94.1	98.7	75.2	31.4		
浅川町	1,340	1,093	25	81.6	34.0	29.3	29.8	6.8	32	2.9
					320	374	305	94		
					94.1	98.7	82.0	37.8		
平田村	1,209	873	15	72.2	29.3	34.2	27.9	8.6	11	1.3
					284	284	235	70		
					86.1	95.3	68.7	29.3		
棚倉町	2,988	2,322	43	77.7	32.5	32.5	26.9	8.0	60	2.6
					773	730	652	167		
					89.2	98.1	73.9	33.7		
塙町	1,662	1,255	27	75.5	33.3	31.4	28.1	7.2	31	2.5
					374	382	392	107		
					90.1	97.7	73.8	32.9		
鮫川村	694	522	14	75.2	29.8	30.4	31.2	8.5	16	3.1
					175	170	137	40		
					98.3	98.8	73.7	25.3		
小野町	1,937	1,450	38	74.9	33.5	32.6	26.2	7.7	41	2.8
					429	472	422	127		
					86.3	96.3	74.3	33.2		
玉川村	1,332	1,015	13	76.2	29.6	32.6	29.1	8.8	14	1.4
					346	341	255	73		
					90.1	98.3	69.1	31.5		
古殿町	1,040	822	25	79.0	34.1	33.6	25.1	7.2	26	3.2
					269	240	245	68		
					93.7	99.2	77.8	34.7		
					32.7	29.2	29.8	8.3		

※4 いわき市には平成24年度に実施した久之浜等の地区も含む。

平成25年度実施対象市町村

	対象者数 (人) ア	受診者数(人)		受診率 (%) イ/ア	年齢階級別受診者数(人) 年齢階級別内訳(%) ※1				イのうち県外 居住者数 (人) ウ※2	イのうち県外 居住者の 割合 (%) ウ/イ
		イ	うち 県外受診 ※3		0～5歳	6～10歳	11～15歳	16～18歳		
檜枝岐村	107	62	3	57.9	15	27	19	1	3	4.8
					65.2	90.0	55.9	5.0		
					24.2	43.5	30.6	1.6		
南会津町	2,823	1,869	22	66.2	618	643	484	124	54	2.9
					86.7	94.3	57.6	21.1		
					33.1	34.4	25.9	6.6		
金山町	203	144	8	70.9	37	51	50	6	10	6.9
					92.5	98.1	69.4	15.4		
					25.7	35.4	34.7	4.2		
昭和村	128	102	0	79.7	37	38	26	1	6	5.9
					84.1	100.0	78.8	7.7		
					36.3	37.3	25.5	1.0		
三島町	192	130	1	67.7	30	54	37	9	0	0.0
					69.8	98.2	69.8	22.0		
					23.1	41.5	28.5	6.9		
下郷町	1,007	710	13	70.5	246	234	184	46	22	3.1
					92.8	92.9	62.8	23.4		
					34.6	33.0	25.9	6.5		
喜多方市	8,910	5,897	74	66.2	1,719	2,238	1,534	406	113	1.9
					75.0	95.9	59.5	23.8		
					29.2	38.0	26.0	6.9		
西会津町	1,019	646	4	63.4	203	238	177	28	9	1.4
					94.0	97.1	53.0	12.5		
					31.4	36.8	27.4	4.3		
只見町	710	510	4	71.8	169	169	152	20	16	3.1
					86.7	95.5	75.6	14.6		
					33.1	33.1	29.8	3.9		
猪苗代町	2,662	1,945	34	73.1	623	643	513	166	83	4.3
					88.5	97.6	66.8	31.3		
					32.0	33.1	26.4	8.5		
磐梯町	617	428	10	69.4	139	159	98	32	21	4.9
					77.2	97.5	59.0	29.6		
					32.5	37.1	22.9	7.5		
北塩原村	557	392	9	70.4	144	137	98	13	13	3.3
					90.6	97.9	62.8	12.7		
					36.7	34.9	25.0	3.3		
会津美里町	3,658	2,609	26	71.3	838	877	713	181	52	2.0
					91.5	96.5	64.9	24.6		
					32.1	33.6	27.3	6.9		
会津坂下町	3,081	2,139	29	69.4	629	754	601	155	42	2.0
					82.1	94.3	62.7	27.8		
					29.4	35.3	28.1	7.2		
柳津町	590	387	3	65.6	131	129	106	21	6	1.6
					82.9	90.8	60.6	18.3		
					33.9	33.3	27.4	5.4		
会津若松市	22,987	15,235	328	66.3	4,423	5,663	4,175	974	480	3.2
					70.6	94.9	63.5	23.3		
					29.0	37.2	27.4	6.4		
湯川村	676	515	7	76.2	167	177	131	40	8	1.6
					93.3	100.0	68.2	31.3		
					32.4	34.4	25.4	7.8		
小計	158,788	119,328	3,220	75.1	36,062	39,480	33,353	10,433	5,092	4.3
					83.1	96.0	73.4	36.2		
					30.2	33.1	28.0	8.7		
合計	367,685	300,476	9,510	81.7	87,798	92,005	86,119	34,554	22,275	7.4
					85.7	95.8	83.1	52.7		
					29.2	30.6	28.7	11.5		

資料 3

都道府県別一次検査受診状況

都道府県名	県外検査 実施機関数	受診者数 (人)	都道府県名	県外検査 実施機関数	受診者数 (人)	都道府県名	県外検査 実施機関数	受診者数 (人)
北海道	5	335	福井県	1	22	広島県	1	39
青森県	1	163	山梨県	2	82	山口県	1	24
岩手県	3	189	長野県	2	133	徳島県	1	10
宮城県	2	1,534	岐阜県	1	43	香川県	1	29
秋田県	1	213	静岡県	2	112	愛媛県	1	23
山形県	3	458	愛知県	3	180	高知県	1	14
茨城県	4	457	三重県	1	38	福岡県	3	84
栃木県	6	455	滋賀県	1	20	佐賀県	1	7
群馬県	2	186	京都府	3	97	長崎県	2	26
埼玉県	2	253	大阪府	6	210	熊本県	1	25
千葉県	3	284	兵庫県	1	135	大分県	1	35
東京都	12	1,804	奈良県	1	26	宮崎県	1	35
神奈川県	4	758	和歌山県	1	13	鹿児島県	1	31
新潟県	1	620	鳥取県	1	14	沖縄県	1	121
富山県	1	34	島根県	1	13			
石川県	1	45	岡山県	3	81			
						合計	98	9,510

- 受診者数は県外検査実施機関で検査を受診した人数及び福島県立医科大学から出向いて実施した検査を受診した人数。
- 福島県立医科大学から出向いて検査を行ったのは、新潟県（2回）・山形県（3回）・神奈川県（2回）。

資料 4

市町村別一次検査結果

平成23年度実施対象市町村(国が指定した避難区域等の13市町村)

	受診者 (人) ア	結果確定数 (人) イ 進捗状況 イ/ア (%)	判定区分別人数(人)				結節(人)		のう胞(人)	
			判定区分別割合(%)				結節の割合(%)		のう胞の割合(%)	
			A		B	C	5.1mm 以上	5.0mm 以下	20.1mm 以上	20.0mm 以下
			A1	A2						
川 俣 町	2,221	2,221	1,520	693	8	0	8	17	0	681
		100.0	68.4	31.2	0.4	0.0	0.4	0.8	0.0	30.7
浪 江 町	3,249	3,249	2,119	1,104	26	0	26	42	0	1,088
		100.0	65.2	34.0	0.8	0.0	0.8	1.3	0.0	33.5
飯 館 村	943	943	693	244	6	0	6	15	0	233
		100.0	73.5	25.9	0.6	0.0	0.6	1.6	0.0	24.7
南 相 馬 市	10,789	10,789	6,789	3,948	52	0	52	87	0	3,905
		100.0	62.9	36.6	0.5	0.0	0.5	0.8	0.0	36.2
伊 達 市	10,605	10,605	6,748	3,807	50	0	48	31	1	3,808
		100.0	63.6	35.9	0.5	0.0	0.5	0.3	0.0	35.9
田 村 市	6,325	6,325	4,000	2,293	32	0	32	11	0	2,299
		100.0	63.2	36.3	0.5	0.0	0.5	0.2	0.0	36.3
広 野 町	838	838	521	312	5	0	5	3	0	313
		100.0	62.2	37.2	0.6	0.0	0.6	0.4	0.0	37.4
檜 葉 町	1,153	1,153	651	495	7	0	7	4	0	498
		100.0	56.5	42.9	0.6	0.0	0.6	0.3	0.0	43.2
富 岡 町	2,302	2,302	1,350	939	13	0	13	8	0	939
		100.0	58.6	40.8	0.6	0.0	0.6	0.3	0.0	40.8
川 内 村	280	280	156	120	4	0	4	1	0	120
		100.0	55.7	42.9	1.4	0.0	1.4	0.4	0.0	42.9
大 熊 町	1,973	1,973	1,140	819	14	0	14	7	0	816
		100.0	57.8	41.5	0.7	0.0	0.7	0.4	0.0	41.4
双 葉 町	949	949	570	376	3	0	3	3	0	375
		100.0	60.1	39.6	0.3	0.0	0.3	0.3	0.0	39.5
葛 尾 村	183	183	116	66	1	0	1	3	0	65
		100.0	63.4	36.1	0.5	0.0	0.5	1.6	0.0	35.5
小計	41,810	41,810	26,373	15,216	221	0	219	232	1	15,140
		100.0	63.1	36.4	0.5	0.0	0.5	0.6	0.0	36.2

- 小数点第一位で表示されている割合のものは、四捨五入の関係で合計が 100%にならない場合がある。
- 対象者等については、重複の精査等を行ったため、既出の報告者数と異なっている。
- 対象者のうち、在籍している学校で検査を受診した方などについては一部、学校等の所在市町村に含め集計していたが、震災時市町村に再集計した。

平成24年度実施対象市町村

	受診者 (人) ア	結果確定数 (人) イ 進捗状況 イ/ア (%)	判定区分別人数(人)				結節(人)		のう胞(人)	
			判定区分別割合(%)				結節の割合(%)		のう胞の割合(%)	
			A		B	C	5.1mm 以上	5.0mm 以下	20.1mm 以上	20.0mm 以下
			A1	A2						
福島市	47,307	47,307	26,962	20,062	283	0	276	196	3	20,079
		100.0	57.0	42.4	0.6	0.0	0.6	0.4	0.0	42.4
二本松市	8,857	8,857	5,198	3,602	56	1	56	46	1	3,605
		100.0	58.7	40.7	0.6	0.0	0.6	0.5	0.0	40.7
本宮市	5,234	5,234	2,955	2,250	29	0	27	25	1	2,254
		100.0	56.5	43.0	0.6	0.0	0.5	0.5	0.0	43.1
大玉村	1,373	1,373	816	550	7	0	7	8	0	550
		100.0	59.4	40.1	0.5	0.0	0.5	0.6	0.0	40.1
郡山市	54,063	54,063	27,929	25,676	458	0	454	332	3	25,759
		100.0	51.7	47.5	0.8	0.0	0.8	0.6	0.0	47.6
桑折町	1,874	1,874	1,025	835	14	0	14	9	0	836
		100.0	54.7	44.6	0.7	0.0	0.7	0.5	0.0	44.6
国見町	1,437	1,437	763	659	15	0	14	9	1	663
		100.0	53.1	45.9	1.0	0.0	1.0	0.6	0.1	46.1
天栄村	878	878	528	343	7	0	7	4	0	348
		100.0	60.1	39.1	0.8	0.0	0.8	0.5	0.0	39.6
白河市	10,810	10,810	6,111	4,638	61	0	61	54	0	4,635
		100.0	56.5	42.9	0.6	0.0	0.6	0.5	0.0	42.9
西郷村	3,618	3,618	2,084	1,504	30	0	30	21	0	1,504
		100.0	57.6	41.6	0.8	0.0	0.8	0.6	0.0	41.6
泉崎村	1,157	1,157	524	628	5	0	5	11	0	624
		100.0	45.3	54.3	0.4	0.0	0.4	1.0	0.0	53.9
三春町	2,730	2,730	1,301	1,407	22	0	22	15	0	1,410
		100.0	47.7	51.5	0.8	0.0	0.8	0.5	0.0	51.6
小計	139,338	139,338	76,196	62,154	987	1	973	730	9	62,267
		100.0	54.7	44.6	0.7	0.0	0.7	0.5	0.0	44.7

平成25年度実施対象市町村

	受診者 (人) ア	結果確定数 (人) イ 進捗状況 イ/ア (%)	判定区分別人数(人)				結節(人)		のう胞(人)	
			判定区分別割合(%)				結節の割合(%)		のう胞の割合(%)	
			A		B	C	5.1mm 以上	5.0mm 以下	20.1mm 以上	20.0mm 以下
			A1	A2						
いわき市 ※1	49,429	49,429	21,829	27,145	455	0	454	297	1	27,251
		100.0	44.2	54.9	0.9	0.0	0.9	0.6	0.0	55.1
須賀川市	12,082	12,082	5,495	6,482	105	0	105	56	0	6,513
		100.0	45.5	53.7	0.9	0.0	0.9	0.5	0.0	53.9
相馬市	5,209	5,209	2,467	2,695	47	0	47	46	0	2,706
		100.0	47.4	51.7	0.9	0.0	0.9	0.9	0.0	51.9
鏡石町	2,030	2,030	956	1,063	11	0	11	8	0	1,065
		100.0	47.1	52.4	0.5	0.0	0.5	0.4	0.0	52.5
新地町	1,150	1,150	522	621	7	0	7	6	0	625
		100.0	45.4	54.0	0.6	0.0	0.6	0.5	0.0	54.3
中島村	832	832	392	438	2	0	2	9	0	436
		100.0	47.1	52.6	0.2	0.0	0.2	1.1	0.0	52.4
矢吹町	2,567	2,567	1,082	1,465	20	0	20	8	0	1,475
		100.0	42.2	57.1	0.8	0.0	0.8	0.3	0.0	57.5
石川町	2,163	2,163	983	1,168	12	0	12	15	0	1,168
		100.0	45.4	54.0	0.6	0.0	0.6	0.7	0.0	54.0
矢祭町	794	794	325	466	3	0	3	4	0	463
		100.0	40.9	58.7	0.4	0.0	0.4	0.5	0.0	58.3
浅川町	1,093	1,093	470	611	12	0	12	10	0	617
		100.0	43.0	55.9	1.1	0.0	1.1	0.9	0.0	56.5
平田村	873	873	396	467	10	0	10	2	0	473
		100.0	45.4	53.5	1.1	0.0	1.1	0.2	0.0	54.2
棚倉町	2,322	2,322	1,028	1,272	22	0	22	11	0	1,280
		100.0	44.3	54.8	0.9	0.0	0.9	0.5	0.0	55.1
塙町	1,255	1,255	513	733	9	0	9	10	0	736
		100.0	40.9	58.4	0.7	0.0	0.7	0.8	0.0	58.6
鮫川村	522	522	244	274	4	0	4	5	0	274
		100.0	46.7	52.5	0.8	0.0	0.8	1.0	0.0	52.5
小野町	1,450	1,450	565	870	15	0	15	13	0	873
		100.0	39.0	60.0	1.0	0.0	1.0	0.9	0.0	60.2
玉川村	1,015	1,015	453	551	11	0	11	6	0	556
		100.0	44.6	54.3	1.1	0.0	1.1	0.6	0.0	54.8
古殿町	822	822	395	421	6	0	6	7	0	424
		100.0	48.1	51.2	0.7	0.0	0.7	0.9	0.0	51.6

※1 いわき市には平成24年度に実施した久之浜等の地区も含む。

平成25年度実施対象市町村

	受診者 (人) ア	結果確定数 (人) イ 進捗状況 イ/ア (%)	判定区分別人数(人)				結節(人)		のう胞(人)	
			判定区分別割合(%)				結節の割合(%)		のう胞の割合(%)	
			A		B	C	5.1mm 以上	5.0mm 以下	20.1mm 以上	20.0mm 以下
			A1	A2						
檜 枝 岐 村	62	62	26	36	0	0	0	3	0	34
		100.0	41.9	58.1	0.0	0.0	0.0	4.8	0.0	54.8
南 会 津 町	1,869	1,869	773	1,079	17	0	17	15	0	1,080
		100.0	41.4	57.7	0.9	0.0	0.9	0.8	0.0	57.8
金 山 町	144	144	66	78	0	0	0	1	0	78
		100.0	45.8	54.2	0.0	0.0	0.0	0.7	0.0	54.2
昭 和 村	102	102	57	45	0	0	0	0	0	45
		100.0	55.9	44.1	0.0	0.0	0.0	0.0	0.0	44.1
三 島 町	130	130	39	90	1	0	1	0	0	91
		100.0	30.0	69.2	0.8	0.0	0.8	0.0	0.0	70.0
下 郷 町	710	710	328	371	11	0	11	4	0	374
		100.0	46.2	52.3	1.5	0.0	1.5	0.6	0.0	52.7
喜 多 方 市	5,897	5,897	2,364	3,482	51	0	51	42	0	3,493
		100.0	40.1	59.0	0.9	0.0	0.9	0.7	0.0	59.2
西 会 津 町	646	646	247	394	5	0	5	5	0	396
		100.0	38.2	61.0	0.8	0.0	0.8	0.8	0.0	61.3
只 見 町	510	510	212	291	7	0	7	3	0	293
		100.0	41.6	57.1	1.4	0.0	1.4	0.6	0.0	57.5
猪 苗 代 町	1,945	1,945	804	1,128	13	0	13	16	0	1,128
		100.0	41.3	58.0	0.7	0.0	0.7	0.8	0.0	58.0
磐 梯 町	428	428	174	250	4	0	4	2	0	252
		100.0	40.7	58.4	0.9	0.0	0.9	0.5	0.0	58.9
北 塩 原 村	392	392	165	226	1	0	1	3	0	226
		100.0	42.1	57.7	0.3	0.0	0.3	0.8	0.0	57.7
会 津 美 里 町	2,609	2,609	1,086	1,496	27	0	27	17	0	1,509
		100.0	41.6	57.3	1.0	0.0	1.0	0.7	0.0	57.8
会 津 坂 下 町	2,139	2,139	867	1,247	25	0	25	9	0	1,257
		100.0	40.5	58.3	1.2	0.0	1.2	0.4	0.0	58.8
柳 津 町	387	387	185	200	2	0	2	0	0	202
		100.0	47.8	51.7	0.5	0.0	0.5	0.0	0.0	52.2
会 津 若 松 市	15,235	15,235	6,338	8,734	163	0	162	118	1	8,781
		100.0	41.6	57.3	1.1	0.0	1.1	0.8	0.0	57.6
湯 川 村	515	515	191	317	7	0	7	2	0	320
		100.0	37.1	61.6	1.4	0.0	1.4	0.4	0.0	62.1
小計	119,328	119,328	52,037	66,206	1,085	0	1,083	753	2	66,494
		100.0	43.6	55.5	0.9	0.0	0.9	0.6	0.0	55.7
合計	300,476	300,476	154,606	143,576	2,293	1	2,275	1,715	12	143,901
		100.0	51.5	47.8	0.8	0.0	0.8	0.6	0.0	47.9

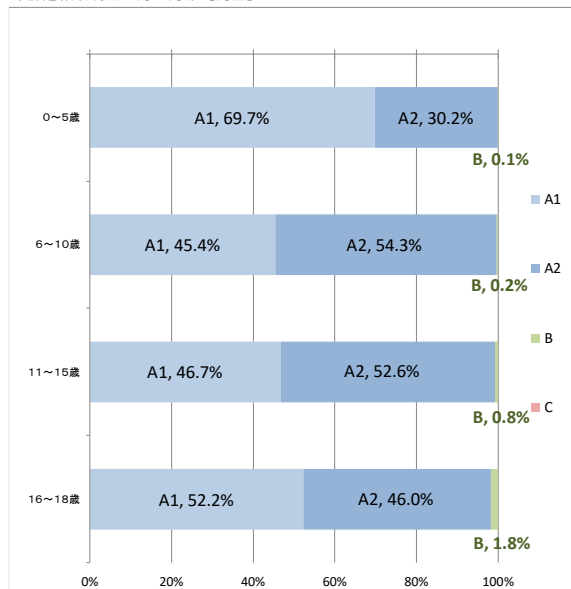
資料 5

1 検査結果確定者の年齢及び性別

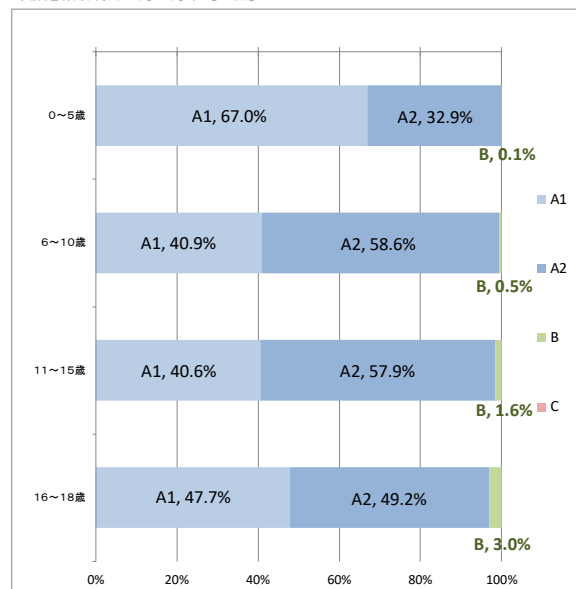
(単位 人)

判定・性別 年齢階級	A						B			C			合計		
	A1			A2			男性	女性	計	男性	女性	計	男性	女性	計
	男性	女性	計	男性	女性	計									
0～5歳	31,415	28,613	60,028	13,609	14,063	27,672	41	57	98	0	0	0	45,065	42,733	87,798
6～10歳	21,451	18,323	39,774	25,632	26,246	51,878	117	236	353	0	0	0	47,200	44,805	92,005
11～15歳	20,225	17,362	37,587	22,798	24,743	47,541	327	664	991	0	0	0	43,350	42,769	86,119
16～18歳	8,392	8,825	17,217	7,386	9,099	16,485	290	561	851	0	1	1	16,068	18,486	34,554
合計	81,483	73,123	154,606	69,425	74,151	143,576	775	1,518	2,293	0	1	1	151,683	148,793	300,476

年齢階級別判定区分の分布【男性】



年齢階級別判定区分の分布【女性】

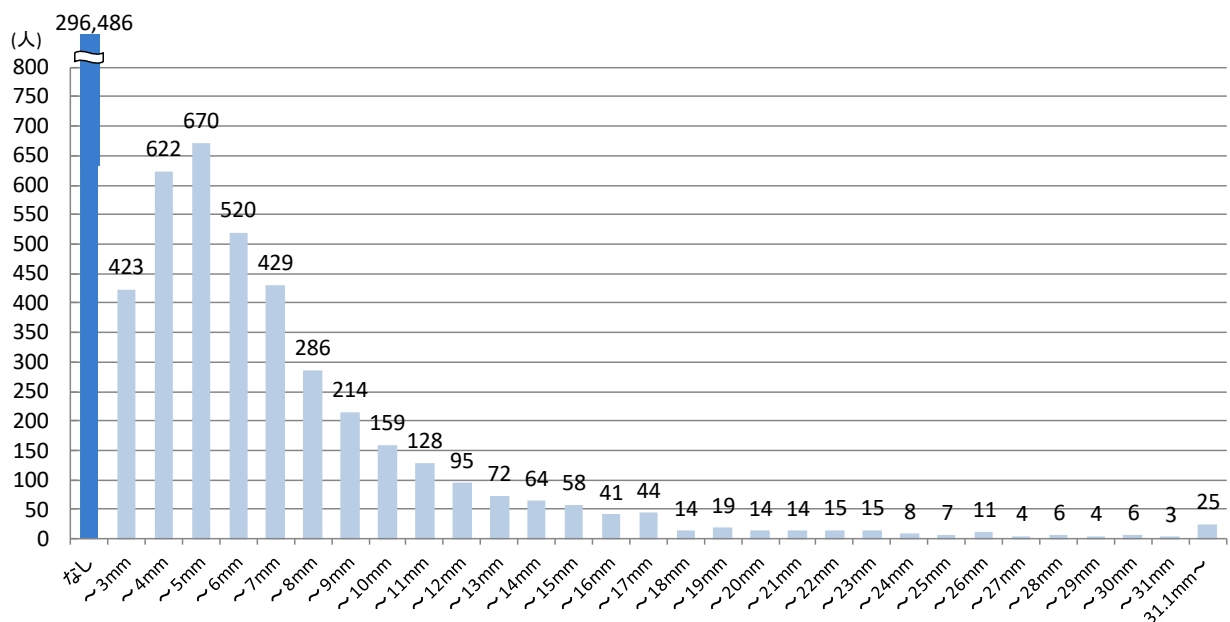
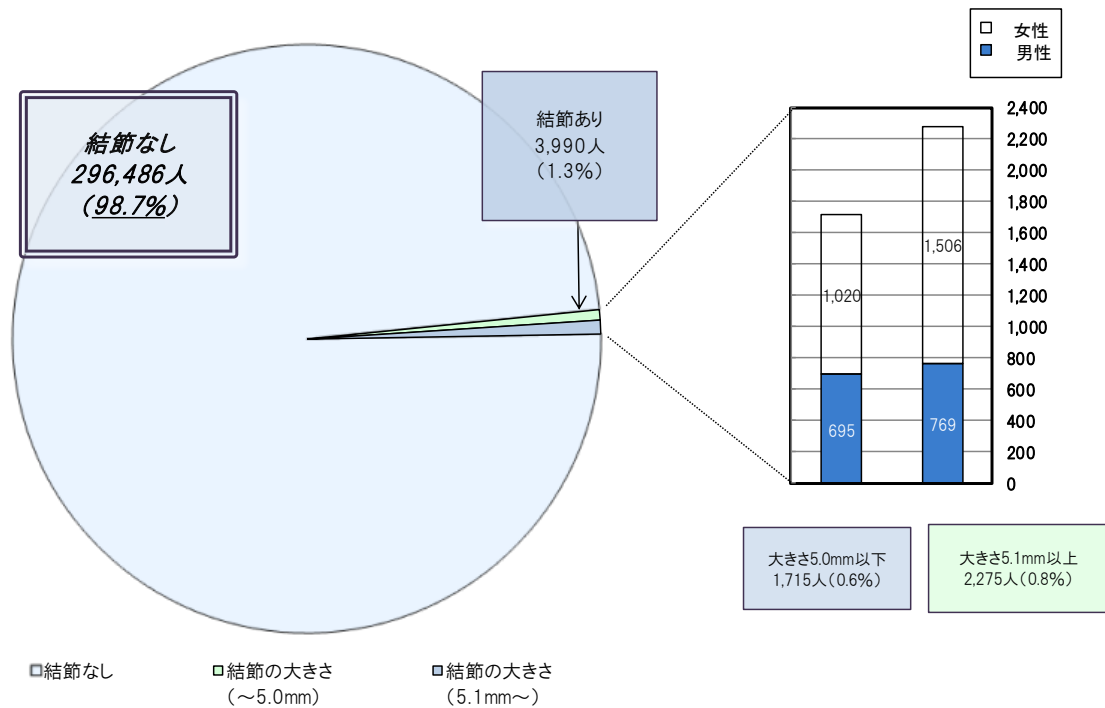


- 小数点第一位で表示されている割合のものは、四捨五入の関係で合計が 100%にならない場合がある。
- 年齢階級は平成 23 年 3 月 11 日時点の年齢。

2 結節の有無及び大きさ

(単位 人)

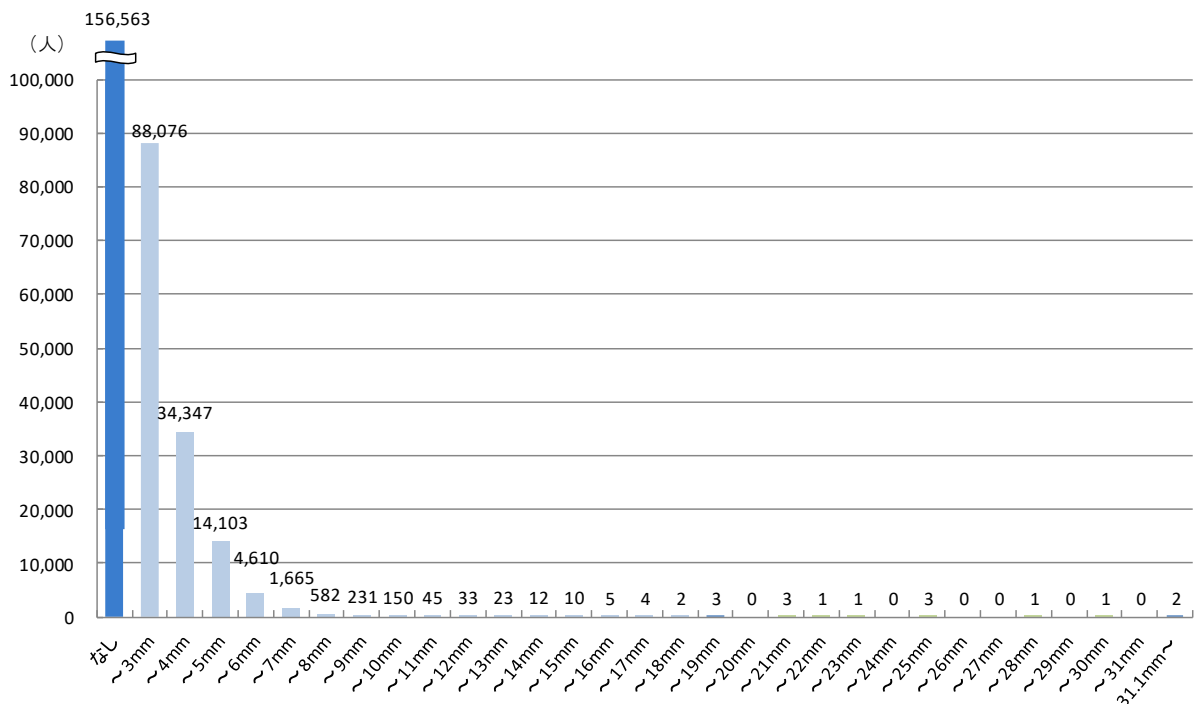
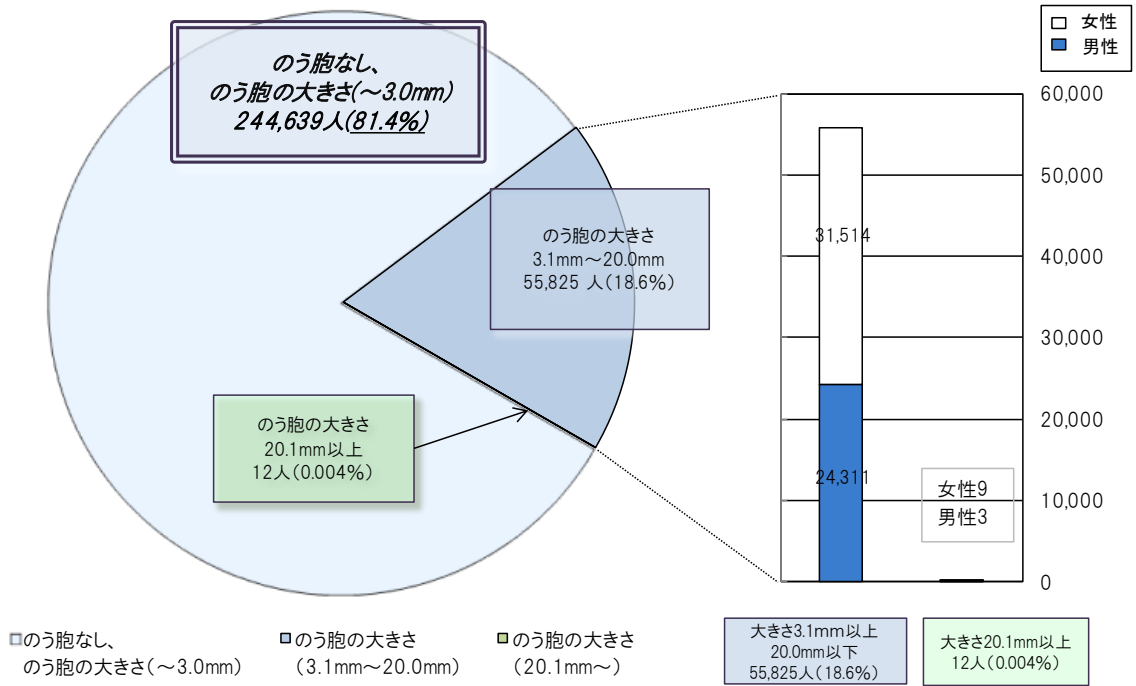
結節の有無・大きさ	全体			判定区分	割合
	男性	女性			
なし	296,486	150,219	146,267	A1	98.7%
～3.0mm	423	190	233	A2	0.6%
3.1～5.0mm	1,292	505	787		
5.1～10.0mm	1,608	578	1,030		
10.1～15.0mm	417	118	299	B	0.8%
15.1～20.0mm	132	39	93		
20.1～25.0mm	59	17	42		
25.1mm～	59	17	42		
計	300,476	151,683	148,793		



3 のう胞の有無及び大きさ

(単位 人)

のう胞の有無・大きさ	全体			判定区分	割合
	男性	女性			
なし	82,237	74,326	156,563	A1	81.4%
～3.0mm	45,132	42,944	88,076	A2	
3.1～5.0mm	21,694	26,756	48,450		
5.1～10.0mm	2,575	4,663	7,238		
10.1～15.0mm	41	82	123		
15.1～20.0mm	1	13	14		
20.1～25.0mm	1	7	8	B	0.004%
25.1mm～	2	2	4		
計	151,683	148,793	300,476		



資料 6

市町村別二次検査実施状況

平成27年6月30日集計

市町村名	一次検査 受診者数 (人) ア	二次検査 対象者数 (人) イ 率 イ/ア(%)	計 ウ 受診率 ウ/イ(%)	二次検査受診者数(人)				結果確定数(人)				
				ウのうち 0~5歳 エ 率 エ/ウ(%)	ウのうち 6~10歳 オ 率 オ/ウ(%)	ウのうち 11~15歳 カ 率 カ/ウ(%)	ウのうち 16~18歳 キ 率 キ/ウ(%)	計 ク※1 率 ク/ウ(%)	次回検査		通常診療等	
				ケ※2 率 ケ/ク(%)	コ※2 率 コ/ク(%)	サ※3 率 サ/ク(%)	シ 率 シ/サ(%)					
平成23年度実施対象市町村												
川俣町	2,221	8 0.4	8 100.0	0 0.0	1 12.5	3 37.5	4 50.0	7 87.5	1 14.3	0 0.0	6 85.7	5 83.3
浪江町	3,249	26 0.8	24 92.3	1 4.2	3 12.5	8 33.3	12 50.0	23 95.8	1 4.3	4 17.4	18 78.3	12 66.7
飯館村	943	6 0.6	6 100.0	0 0.0	2 33.3	1 16.7	3 50.0	6 100.0	0 0.0	3 50.0	3 50.0	3 100.0
南相馬市	10,789	52 0.5	48 92.3	6 12.5	5 10.4	16 33.3	21 43.8	48 100.0	4 8.3	11 22.9	33 68.8	19 57.6
伊達市	10,605	50 0.5	45 90.0	0 0.0	3 6.7	16 35.6	26 57.8	45 100.0	4 8.9	8 17.8	33 73.3	23 69.7
田村市	6,325	32 0.5	26 81.3	1 3.8	3 11.5	12 46.2	10 38.5	26 100.0	0 0.0	5 19.2	21 80.8	14 66.7
広野町	838	5 0.6	4 80.0	0 0.0	1 25.0	1 25.0	2 50.0	4 100.0	1 25.0	2 50.0	1 25.0	0 0.0
楢葉町	1,153	7 0.6	6 85.7	1 16.7	0 0.0	1 16.7	4 66.7	6 100.0	0 0.0	2 33.3	4 66.7	2 50.0
富岡町	2,302	13 0.6	12 92.3	0 0.0	1 8.3	5 41.7	6 50.0	12 100.0	0 0.0	2 16.7	10 83.3	7 70.0
川内村	280	4 1.4	4 100.0	0 0.0	1 25.0	0 0.0	3 75.0	4 100.0	0 0.0	1 25.0	3 75.0	2 66.7
大熊町	1,973	14 0.7	13 92.9	1 7.7	1 7.7	6 46.2	5 38.5	13 100.0	1 7.7	5 38.5	7 53.8	2 28.6
双葉町	949	3 0.3	2 66.7	0 0.0	0 0.0	1 50.0	1 50.0	2 100.0	0 0.0	0 0.0	2 100.0	2 100.0
葛尾村	183	1 0.5	1 100.0	0 0.0	1 100.0	0 0.0	0 0.0	1 100.0	0 0.0	1 100.0	0 0.0	0 0.0
小計	41,810	221 0.5	199 90.0	10 5.0	22 11.1	70 35.2	97 48.7	197 99.0	12 6.1	44 22.3	141 71.6	91 64.5
平成24年度実施対象市町村												
福島市	47,307	283 0.6	272 96.1	6 2.2	28 10.3	106 39.0	132 48.5	266 97.8	12 4.5	68 25.6	186 69.9	95 51.1
二本松市	8,857	57 0.6	54 94.7	0 0.0	5 9.3	27 50.0	22 40.7	53 98.1	3 5.7	7 13.2	43 81.1	24 55.8
本宮市	5,234	29 0.6	29 100.0	1 3.4	4 13.8	14 48.3	10 34.5	28 96.6	0 0.0	9 32.1	19 67.9	7 36.8
大玉村	1,373	7 0.5	7 100.0	0 0.0	0 0.0	4 57.1	3 42.9	7 100.0	0 0.0	1 14.3	6 85.7	4 66.7
郡山市	54,063	458 0.8	415 90.6	21 5.1	65 15.7	172 41.4	157 37.8	405 97.6	24 5.9	127 31.4	254 62.7	100 39.4
桑折町	1,874	14 0.7	13 92.9	1 7.7	2 15.4	3 23.1	7 53.8	13 100.0	0 0.0	2 15.4	11 84.6	3 27.3
国見町	1,437	15 1.0	13 86.7	2 15.4	2 15.4	2 15.4	7 53.8	13 100.0	1 7.7	2 15.4	10 76.9	4 40.0
天栄村	878	7 0.8	6 85.7	1 16.7	2 33.3	1 16.7	2 33.3	6 100.0	1 16.7	2 33.3	3 50.0	0 0.0
白河市	10,810	61 0.6	59 96.7	2 3.4	10 16.9	27 45.8	20 33.9	59 100.0	6 10.2	14 23.7	39 66.1	15 38.5
西郷村	3,618	30 0.8	26 86.7	2 7.7	6 23.1	9 34.6	9 34.6	26 100.0	2 7.7	8 30.8	16 61.5	5 31.3
泉崎村	1,157	5 0.4	5 100.0	0 0.0	2 40.0	0 0.0	3 60.0	5 100.0	1 20.0	2 40.0	2 40.0	1 50.0
三春町	2,730	22 0.8	21 95.5	0 0.0	1 4.8	11 52.4	9 42.9	21 100.0	4 19.0	4 19.0	13 61.9	6 46.2
小計	139,338	988 0.7	920 93.1	36 3.9	127 13.8	376 40.9	381 41.4	902 98.0	54 6.0	246 27.3	602 66.7	264 43.9

※1 クには血液検査、尿検査及び細胞診実施者のうち、検査結果を通知していない対象者は含まない。

※2 ケ及びコは平成26年4月以降の本格検査において検査を実施する受診対象者。

※3 サは通常の保険診療枠として概ね6か月後または1年後に再診する受診対象者。

● 小数点第一位で表示されている割合のものは、四捨五入の関係で合計が100%にならない場合がある。

● 年齢階級は平成23年3月11日時点の年齢。

● 対象者のうち、在籍している学校で検査を受診した方などについては一部、学校等の所在市町村に含め集計していたが、震災時市町村に再集計した。

市町村名	一次検査 受診者数 (人) ア	二次検査 対象者数 (人) イ 率 イ/ア(%)	計 ウ 受診率 ウ/イ(%)	二次検査受診者数(人)				計 ク※1 率 ク/ウ(%)	結果確定数(人)				
				ウのうち 0~5歳 エ 率 エ/ウ(%)	ウのうち 6~10歳 オ 率 オ/ウ(%)	ウのうち 11~15歳 カ 率 カ/ウ(%)	ウのうち 16~18歳 キ 率 キ/ウ(%)		次回検査		通常診療等		
									A1 ケ※2 率 ケ/ク(%)	A2 コ※2 率 コ/ク(%)	サ※3 率 サ/ク(%)	シ 率 シ/サ(%)	
平成25年度実施対象市町村													
いわき市※4	49,429	455 0.9	422 92.7	21 5.0	60 14.2	203 48.1	138 32.7	412 97.6	23 5.6	130 31.6	259 62.9	92 35.5	
須賀川市	12,082	105 0.9	101 96.2	6 5.9	16 15.8	54 53.5	25 24.8	99 98.0	7 7.1	33 33.3	59 59.6	12 20.3	
相馬市	5,209	47 0.9	42 89.4	3 7.1	9 21.4	19 45.2	11 26.2	41 97.6	3 7.3	16 39.0	22 53.7	6 27.3	
鏡石町	2,030	11 0.5	9 81.8	0 0.0	4 44.4	4 44.4	1 11.1	9 100.0	0 0.0	2 22.2	7 77.8	1 14.3	
新地町	1,150	7 0.6	7 100.0	0 0.0	3 42.9	3 42.9	1 14.3	6 85.7	0 0.0	0 0.0	6 100.0	3 50.0	
中島村	832	2 0.2	2 100.0	0 0.0	0 0.0	1 50.0	1 50.0	2 100.0	0 0.0	0 0.0	2 100.0	1 50.0	
矢吹町	2,567	20 0.8	16 80.0	0 0.0	3 18.8	6 37.5	7 43.8	13 81.3	0 0.0	4 30.8	9 69.2	1 11.1	
石川町	2,163	12 0.6	12 100.0	0 0.0	4 33.3	4 33.3	4 33.3	10 83.3	0 0.0	1 10.0	9 90.0	5 55.6	
矢祭町	794	3 0.4	2 66.7	0 0.0	0 0.0	1 50.0	1 50.0	2 100.0	0 0.0	0 0.0	2 100.0	0 0.0	
浅川町	1,093	12 1.1	11 91.7	1 9.1	1 9.1	6 54.5	3 27.3	11 100.0	0 0.0	3 27.3	8 72.7	2 25.0	
平田村	873	10 1.1	9 90.0	0 0.0	4 44.4	3 33.3	2 22.2	8 88.9	1 12.5	1 12.5	6 75.0	1 16.7	
棚倉町	2,322	22 0.9	22 100.0	2 9.1	5 22.7	9 40.9	6 27.3	20 90.9	2 10.0	2 10.0	16 80.0	6 37.5	
塙町	1,255	9 0.7	7 77.8	0 0.0	1 14.3	3 42.9	3 42.9	6 85.7	0 0.0	2 33.3	4 66.7	1 25.0	
鮫川村	522	4 0.8	2 50.0	0 0.0	1 50.0	0 0.0	1 50.0	1 50.0	0 0.0	0 0.0	1 100.0	0 0.0	
小野町	1,450	15 1.0	13 86.7	1 7.7	2 15.4	6 46.2	4 30.8	13 100.0	1 7.7	4 30.8	8 61.5	0 0.0	
玉川村	1,015	11 1.1	9 81.8	1 11.1	2 22.2	3 33.3	3 33.3	9 100.0	0 0.0	3 33.3	6 66.7	1 16.7	
古殿町	822	6 0.7	6 100.0	0 0.0	1 16.7	4 66.7	1 16.7	6 100.0	0 0.0	2 33.3	4 66.7	1 25.0	
檜枝岐村	62	0 0.0	0 0.0	0 0.0	0 0.0	0 0.0	0 0.0	0 0.0	0 0.0	0 0.0	0 0.0	0 0.0	
南会津町	1,869	17 0.9	15 88.2	0 0.0	7 46.7	7 46.7	1 6.7	13 86.7	1 7.7	3 23.1	9 69.2	2 22.2	
金山町	144	0 0.0	0 0.0	0 0.0	0 0.0	0 0.0	0 0.0	0 0.0	0 0.0	0 0.0	0 0.0	0 0.0	
昭和村	102	0 0.0	0 0.0	0 0.0	0 0.0	0 0.0	0 0.0	0 0.0	0 0.0	0 0.0	0 0.0	0 0.0	
三島町	130	1 0.8	1 100.0	0 0.0	1 100.0	0 0.0	0 0.0	1 100.0	0 0.0	0 0.0	1 100.0	0 0.0	
下郷町	710	11 1.5	10 90.9	0 0.0	1 10.0	6 60.0	3 30.0	10 100.0	0 0.0	3 30.0	7 70.0	3 42.9	
喜多方市	5,897	51 0.9	41 80.4	1 2.4	11 26.8	18 43.9	11 26.8	41 100.0	3 7.3	11 26.8	27 65.9	11 40.7	
西会津町	646	5 0.8	4 80.0	0 0.0	2 50.0	1 25.0	1 25.0	3 75.0	0 0.0	0 0.0	3 100.0	0 0.0	
只見町	510	7 1.4	7 100.0	0 0.0	3 42.9	4 57.1	0 0.0	6 85.7	0 0.0	2 33.3	4 66.7	1 25.0	
猪苗代町	1,945	13 0.7	13 100.0	1 7.7	1 7.7	8 61.5	3 23.1	13 100.0	2 15.4	3 23.1	8 61.5	1 12.5	
磐梯町	428	4 0.9	3 75.0	1 33.3	0 0.0	1 33.3	1 33.3	3 100.0	1 33.3	0 0.0	2 66.7	0 0.0	
北塩原村	392	1 0.3	1 100.0	1 100.0	0 0.0	0 0.0	0 0.0	1 100.0	0 0.0	1 100.0	0 0.0	0 0.0	
会津美里町	2,609	27 1.0	24 88.9	1 4.2	4 16.7	12 50.0	7 29.2	23 95.8	2 8.7	9 39.1	12 52.2	3 25.0	
会津坂下町	2,139	25 1.2	23 92.0	3 13.0	4 17.4	9 39.1	7 30.4	23 100.0	0 0.0	4 17.4	19 82.6	4 21.1	
柳津町	387	2 0.5	2 100.0	0 0.0	0 0.0	2 100.0	0 0.0	2 100.0	0 0.0	1 50.0	1 50.0	0 0.0	
会津若松市	15,235	163 1.1	146 89.6	6 4.1	31 21.2	80 54.8	29 19.9	143 97.9	9 6.3	48 33.6	86 60.1	23 26.7	
湯川村	515	7 1.4	7 100.0	0 0.0	1 14.3	3 42.9	3 42.9	7 100.0	1 14.3	0 0.0	6 85.7	1 16.7	
小計	119,328	1,085 0.9	989 91.2	49 5.0	182 18.4	480 48.5	278 28.1	957 96.8	56 5.9	288 30.1	613 64.1	182 29.7	
平成23~25年度実施対象市町村合計													
合計	300,476	2,294 0.8	2,108 91.9	95 4.5	331 15.7	926 43.9	756 35.9	2,056 97.5	122 5.9	578 28.1	1,356 66.0	537 39.6	

※4 いわき市には平成24年度に実施した久之浜等の地区も含む。

資料 7

悪性ないし悪性疑い者の手術症例

- 1 平成 23 年度実施対象市町村
 - ・悪性ないし悪性疑い 15 人（手術実施 15 人：良性結節 1 人、乳頭癌 13 人、低分化癌 1 人）
- 2 平成 24 年度実施対象市町村
 - ・悪性ないし悪性疑い 56 人（手術実施 52 人：乳頭癌 51 人、低分化癌 1 人）
- 3 平成 25 年度実施対象市町村
 - ・悪性ないし悪性疑い 42 人（手術実施 32 人：乳頭癌 31 人、低分化癌 1 人）
- 4 1～3 の合計
 - ・悪性ないし悪性疑い 113 人（手術実施 99 人：良性結節 1 人、乳頭癌 95 人、低分化癌 3 人）