

## 大雪に係る関係部局長会議（第2回）次第

日時 令和7年2月10日（月）

17時00分～

場所 北庁舎2階 危機管理センター

災害対策本部会議室

### 1 開会

### 2 議事

(1) 積雪の状況と今後の見通しについて

(2) 被害状況等について

(3) その他

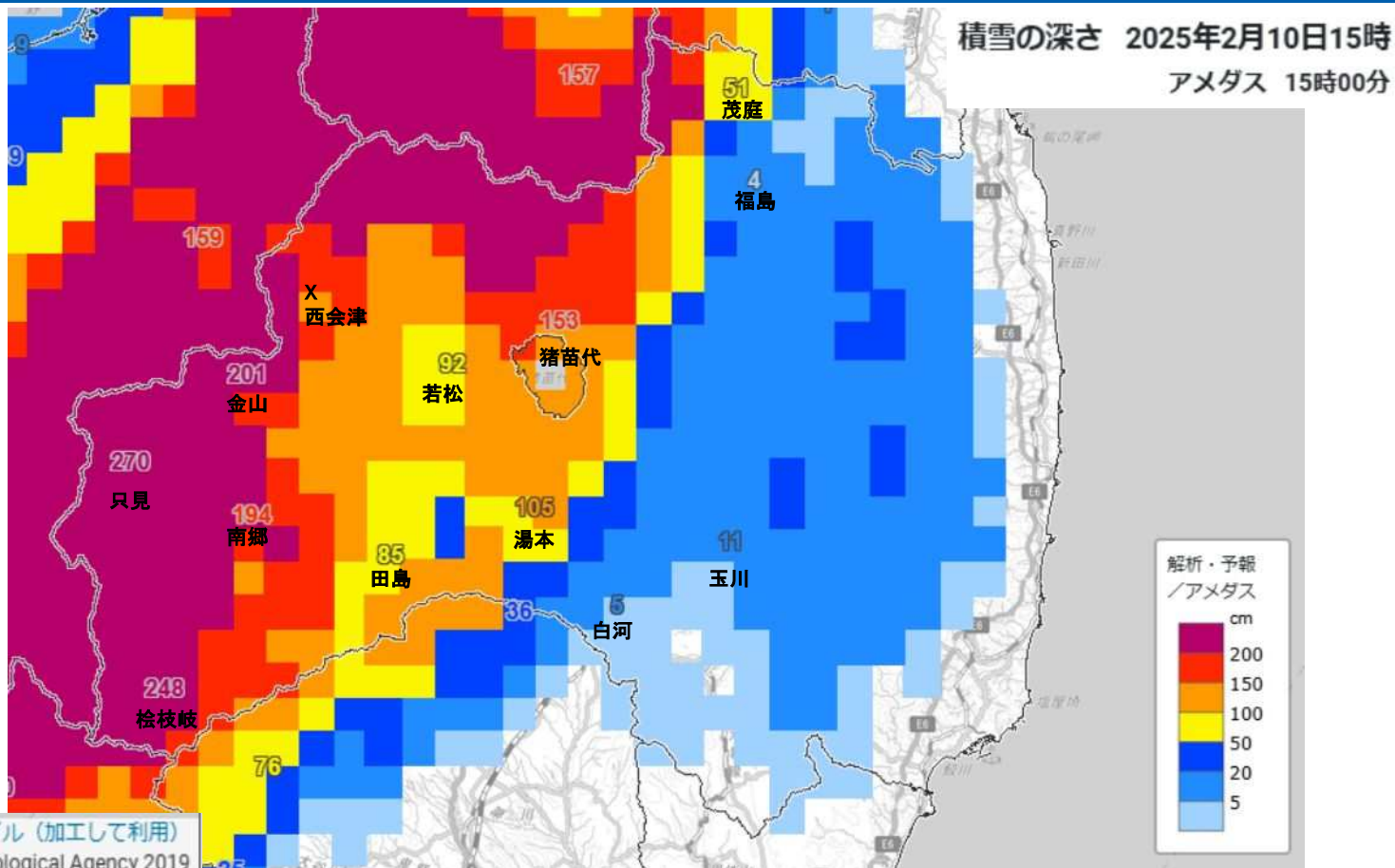
### 3 閉会

## 今後の見通し

- **東北地方は、11日にかけて冬型の気圧配置は次第に緩む**
- **福島県では、12日から16日頃にかけて、気温が平年より高くなる見込み**
- **屋根からの落雪やなだれに注意**

今後の予想を含めた最新の情報は、気象台が発表した気象情報をご利用ください。  
福島地方気象台HP： <https://www.data.jma.go.jp/fukushima/>

# 積雪の状況



降雪の予想は「今後の雪」も参照してください。

<https://www.jma.go.jp/bosai/snow/#zoom:9/lat:37.371249/lon:139.308014/colordepth:normal/elements:snowd>

# 今後の見通し

## なだれに注意が必要となる期間

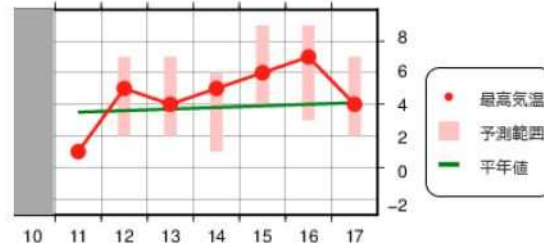
注意	10日	11日	12日
	18時～24時		
会津	→		
中通り	→		
浜通り	→		

以後も続く

会津では、12日から16日頃にかけて  
最高気温が平年より高くなる。  
中通りでも同様の傾向

## 今後の気温予想

2025年2月10日11時更新

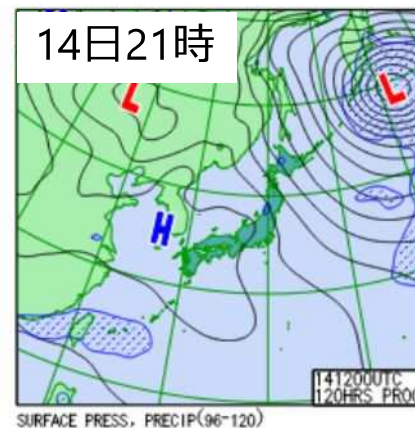
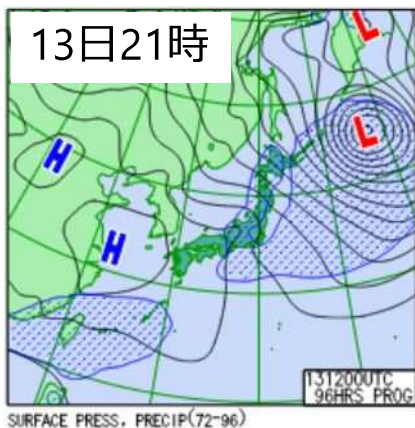
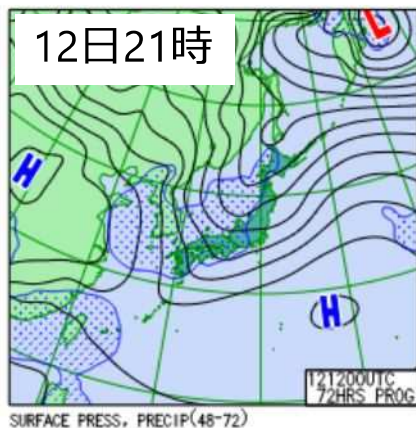


### <予想される24時間降雪量> ※いずれも多い所

10日18時から 11日18時まで 会津 山沿い 30センチ 平地 20センチ  
中通り 山沿い 20センチ 平地 5センチ

今後の予想を含めた最新の気象警報・注意報は、以下のリンクで確認してください。

[https://www.jma.go.jp/bosai/warning/#area\\_type=offices&area\\_code=070000&lang=ja](https://www.jma.go.jp/bosai/warning/#area_type=offices&area_code=070000&lang=ja)



日付	今日 10日(月)	明日 11日(火)	明後日 12日(水)	13日(木)	14日(金)	15日(土)	16日(日)	17日(月)
会津	曇時々雪 	雪後曇 	曇後雨か雪 	曇時々雪 	曇一時雪か雨 	曇時々晴 	曇 	曇一時雪 
降水確率(%)	-/-/50/50	70/60/30/20	50	80	60	30	40	50
信頼度	-	-	-	A	B	B	C	C
若松 気温 (℃)	最高	2	5 (2~7)	4 (2~7)	5 (1~6)	6 (4~9)	7 (3~9)	4 (2~7)
	最低	-	-5	-7 (-12~-4)	-1 (-3~0)	-1 (-3~0)	-4 (-10~-2)	-4 (-9~-1)

日本付近は、13日から14日頃にかけて再び冬型の気圧配置となり、会津を中心に降雪量が多くなるところがある見込み。

## 2025年02月04日からの大雪による被害概況

2025/2/10 14:00 現在  
福島県災害対策課  
(TEL 024-521-7194)

### 1 人的被害の状況

市町村名	人的被害(人)			
	死者	行方不明者	重傷	軽傷
会津若松市	0	0	0	13
郡山市	0	0	0	0
喜多方市	0	0	0	0
天栄村	0	0	0	0
下郷町	0	0	0	0
檜枝岐村	0	0	0	0
只見町	0	0	0	0
南会津町	0	0	0	0
北塩原村	0	0	0	0
西会津町	0	0	0	0
磐梯町	1	0	0	0
猪苗代町	0	0	0	0
会津坂下町	0	0	0	0
湯川村	0	0	0	0
柳津町	0	0	0	0
三島町	0	0	1	0
金山町	0	0	0	0
昭和村	0	0	0	0
会津美里町	1	0	2	1
合計	2	0	3	14

### 2 住家・非住家被害の状況

市町村名	住家被害(棟)					非住家被害(棟)	
	全壊	半壊	一部破損	床上浸水	床下浸水	公共施設	その他
会津若松市	0	0	0	0	0	0	0
郡山市	0	0	0	0	0	0	0
喜多方市	0	0	1	0	0	0	0
天栄村	0	0	0	0	0	0	0
下郷町	0	0	0	0	0	0	0
檜枝岐村	0	0	1	0	0	0	0
只見町	0	0	0	0	0	0	0
南会津町	0	0	0	0	0	0	0
北塩原村	0	0	1	0	0	0	0
西会津町	0	0	0	0	0	0	0
磐梯町	0	0	0	0	0	0	0
猪苗代町	0	0	0	0	0	0	1
会津坂下町	0	0	0	0	0	0	0
湯川村	0	0	0	0	0	0	0
柳津町	0	0	0	0	0	0	0
三島町	0	0	0	0	0	0	0
金山町	0	0	0	0	0	0	2
昭和村	0	0	0	0	0	0	0
会津美里町	0	0	0	0	0	0	0
合計	0	0	3	0	0	0	3

### 3 避難情報の発令状況(現在発令中の情報)

(1) 【警戒レベル5】緊急安全確保

市町村名	発令対象		備考
	世帯数	人数	
合計	0	0	

(2) 【警戒レベル4】避難指示

市町村名	発令対象		備考
	世帯数	人数	
合計	0	0	

(3) 【警戒レベル3】高齢者等避難

市町村名	発令対象		備考
	世帯数	人数	
合計	0	0	

### 4 避難所情報

(1) 現在の避難者数等

2025/02/10 14:00時点

市町村名	開設 避難所数	避難者数	
		世帯数	人数
檜枝岐村	1	0	0
合計	1	0	0

(2) 県内における最大の避難者数

2025/02/10 08:00時点

世帯数 1 人  
人数 1 人

#### ※注釈

本件は速報値のため、数値等は今後も変わることがある。

# 大雪に伴う県内の公共交通機関への影響について

令和7年2月10日  
生活環境部  
16時現在

## 1 鉄道路線の運行状況

### (1) 奥羽本線

- ア 福島駅～庭坂駅 終日折り返し運転
- イ 庭坂駅～米沢駅 終日運休

【今後の見通し：未定】

### (2) 磐越西線

- ア 郡山駅～磐梯熱海駅 終日折り返し運転

【今後の見通し：2月12日（水）まで終日折り返し運転、以降未定】

- イ 磐梯熱海駅～馬下駅 終日運休

【今後の見通し：2月12日（水）まで磐梯熱海～喜多方駅間終日運休、以降未定。2月12日（水）から喜多方駅～馬下駅間運転再開予定】

### (3) 只見線

- 会津若松駅～大白川駅 終日運休

【今後の見通し：2月12日（水）まで運休、以降未定】

### (4) 会津線

- ア 会津若松駅～西若松駅 終日運休
- イ 西若松駅～会津高原尾瀬口駅 終日折り返し運転

【今後の見通し：未定】

### (5) 会津鬼怒川線、阿武隈急行線

平常運転

## 2 バス路線の運行状況

### (1) 福島交通

- ア 高速バス 終日運休 1路線
- イ 路線バス 迂回運行 1路線

【今後の見通し：未定】

### (2) 会津乗合自動車

- ア 高速バス 平常運転（遅延・休止停留所あり）
- イ 路線バス 終日運休 8路線  
減便 19路線68便（一部休止・迂回区間あり）

【今後の見通し：未定】



## 令和7年2月4日からの大雪に伴う被害状況

令和7年2月10日

商工労働部

15時00分現在

### 1 県内事業所の被害状況

- 会津喜多方商工会議所 1事業所
  - ・ 猪苗代町内の飲食店で窓ガラスが割れる被害あり

### 2 被災事業者等への対応

別紙のとおり、被災事業者等への支援策として制度資金の活用や相談窓口の利用などについて、国や商工団体と連携を図りながら周知している。

# 令和7年2月4日からの大雪に関する被災事業者支援制度・相談窓口

令和7年2月10日

商工総務課

## 1 支援制度

### (1) 福島県中小企業制度資金【県独自制度】

外的変化対応資金（自然災害により影響を受けた中小企業者）

#### 【問合せ先】

- ・融資の申込：県内の金融機関（銀行、信用金庫、信用組合、商工中金）
- ・制度内容の照会：福島県経営金融課 ■連絡先 裏面相談窓口

### (2) 災害復旧貸付の実施【災害救助法適用※を踏まえた国の措置】

今般の大雪により被害を受けた中小企業・小規模事業者等に対して、日本政策金融公庫及び商工組合中央金庫が運転資金又は設備資金を融資する災害復旧貸付を実施するもの。

【問合せ先】日本政策金融公庫 / 商工組合中央金庫 ■連絡先 裏面相談窓口

### (3) セーフティネット保証4号の適用【災害救助法適用※を踏まえた国の措置】

今般の大雪の影響により売上高が減少している中小企業・小規模事業者を対象に、信用保証協会が一般保証とは別枠の限度額で融資額100%を保証するセーフティネット保証4号を適用するもの。（近日中に官報にて地域の指定について告示予定）

【問合せ先】福島県信用保証協会 ■連絡先 裏面相談窓口

### (4) 既往債務の返済条件緩和等の対応【災害救助法適用※を踏まえた国の措置】

日本政策金融公庫、商工組合中央金庫及び信用保証協会に対して、返済猶予等の既往債務の条件変更、貸出手続きの迅速化及び担保徴求の弾力化などについて、今般の大雪により被害を受けた中小企業・小規模事業者の実情に応じて対応するよう要請するもの。

### (5) 小規模企業共済災害時貸付の適用【災害救助法適用※を踏まえた国の措置】

被害を受けた小規模企業共済契約者に対し、中小企業基盤整備機構が原則として即日で低利で融資を行う災害時貸付を適用するもの。

【問合せ先】中小企業基盤整備機構 東北本部 企業支援部 企業支援課

■連絡先 裏面相談窓口

※本県においては、2市11町5村（会津若松市・喜多方市・天栄村・下郷町・檜枝岐村・只見町・南会津町・北塩原村・西会津町・磐梯町・猪苗代町・会津坂下町・湯川村・柳津町・三島町・金山町・昭和村・会津美里町）に災害救助法が適用されています。（2/10 現在）

## 2 相談窓口

### (1) 県の相談窓口

#### <経営関係>

- 福島県経営支援プラザ（福島県産業振興センター）（電話：024-525-4039）

#### <制度資金関係>

- 福島県経営金融課（電話：024-521-7288）

#### <雇用・労働関係>

- 中小企業労働相談所（電話：0120-610-145）
- ふくしま生活・就職応援センター（電話：0242-27-8258 ほか）
- ふるさと福島就職情報センター（電話：024-525-0047）
- 福島県雇用労政課（電話：024-521-7289）

### (2) 災害救助法適用を踏まえた特別相談窓口

- 福島県よろず支援拠点（福島県産業振興センター）（電話：024-954-4161）

- 日本政策金融公庫

- ・福島支店（中小企業事業）（電話：024-522-9241）
- ・福島支店（国民生活事業）（電話：0570-008503）
- ・いわき支店（国民生活事業）（電話：0570-008545）
- ・会津若松支店（国民生活事業）（電話：0570-009386）
- ・郡山支店（国民生活事業）（電話：0570-009629）

- 商工組合中央金庫

- ・福島支店（電話：024-526-1201）
- ・会津若松営業所（電話：0242-26-2617）

- 福島県信用保証協会（電話：024-573-5265）

- 県内 10 商工会議所

- ・福島商工会議所（電話：024-536-5511）
- ・郡山商工会議所（電話：024-921-2600）
- ・白河商工会議所（電話：0248-23-3101）
- ・原町商工会議所（電話：0244-22-1141）
- ・会津喜多方商工会議所（電話：0241-24-3131）
- ・相馬商工会議所（電話：0244-36-3171）
- ・須賀川商工会議所（電話：0248-76-2124）
- ・会津若松商工会議所（電話：0242-27-1212）
- ・いわき商工会議所（電話：0246-25-9151）
- ・二本松商工会議所（電話：0243-23-3211）

- 福島県商工会連合会（電話：024-525-3411）

- 福島県中小企業団体中央会（電話：024-536-1261）

- 全国商店街振興組合連合会（電話：03-3553-9300）

- 中小企業基盤整備機構 東北本部 企業支援部 企業支援課（電話：022-716-1751）

- 東北経済産業局 産業部中小企業課（電話：022-221-4922）

令和7年2月4日以降の大雪による農林水産業被害状況  
(令和7年2月10日 14:00現在)

【被害額】(調査継続中)

- 被害状況調査は継続中。現時点で報告のあった被害は以下のとおり。
  - 会津若松市、磐梯町、会津美里町、西会津町等、会津地方の市町村において、パイプハウス(いちご、宿根かすみそう等)49棟(倒壊等)など

---

[その他]

- 県有施設(農業総合センター畜産研究所沼尻分場(猪苗代町))  
牛舎1棟の屋根の一部が破損。飼育していた牛及び職員等への被害なし。

# 公共土木施設等の被害状況及び対応状況

令和7年2月10日（月）

土木部

14時30分現在

## 1 施設被害状況

特になし

## 2 通行止め状況

(1) 県管理道路の規制状況

1) 全面通行止めの状況

- ・これまで16路線18箇所が全面通行止め、5路線8箇所で車線規制を実施

14時30分現在で5路線6箇所が全面通行止めを継続中

- ①大倉大橋浜野線、②飯谷大巻線2箇所、③国道352号、④会津若松三島線、⑤本宮土湯温泉線

※①～④迂回路あり、⑤迂回路なし（孤立あり）

(2) 高速道路の規制状況

1) 全面通行止めの状況 該当なし

(3) 国管理道路の規制状況

1) 全面通行止めの状況 該当なし

## 3 道路雪害対策本部の体制

2月4日（火）からの大雪により、県内5箇所の指定雪量観測地点のうち、4箇所が警戒積雪深を超過し、1/2以上の地点において警戒積雪深に達したことから、国の要領に基づき土木部内に「道路雪害対策本部」、出先機関に「道路雪害対策地方本部」を設置（2月7日14時）。

(1) 本部（土木部内） 本部長：土木部長

(2) 地方本部（県北、会津若松、喜多方、南会津） 地方本部長：建設事務所長

## 4 除雪・排雪状況

- ・現在、車両の通行確保を優先し、車道除雪を実施中。
- ・雪捨て場は、河川敷など、各事務所で確保済み。（会津方部 20箇所）
- ・会津若松市において、住民用の雪捨て場1箇所を新設（県立病院跡地 2月11日～（予定））
- ・住民の雪捨て場の確保について、道路除雪の雪捨て場を可能な限り開放するなど、市町村と連携し対応。

## 5 除雪機械の応援

- ・ロータリ除雪車（県北建設→会津若松建設へ配置） ※2月9日（日）
- ・東北地方における災害等の相互応援に関する協定に基づき、国土交通省へロータリ除雪車の貸付を要請 ※2月9日（日）喜多方建設へ配置

- ・災害時における応急対策業務の広域的な支援に関する協定に基づき、福島県建設業協会から4 t ダンプトラック（1日当たり 約10台）を2月10日（月）から12日（水）まで、会津若松建設事務所へ派遣

## 6 市町村の支援

- ・小型ロータリ除雪車（県南建設→猪苗代町へ配置） ※2月9日（日）
- ・小型ロータリ除雪車（須賀川土木→磐梯町へ配置） ※2月10日（月）

## 7 本宮土湯温泉線の雪崩発生について

- ・2月10日（月）午前4時頃、本宮土湯温泉線（福島市土湯温泉町地内）で雪崩が発生し、通行止めを実施したが、除雪を行い、安全を確保した上で、午前11時30分に規制解除
- ・2月10日（月）午前11時40分、再び雪崩が発生し、車両1台が被災（人的被害なし）通行止めを実施中
- ・孤立等 温泉宿2軒 49人（宿泊者12人、従業員28人、報道関係3人、郵便局員1人、気象台関係5人）
- ・被害等 車両1台、人的被害なし、ライフライン（電気、ガス、水道、電話）の被害なし

## 8 その他雪崩災害

### （1）檜枝岐村の雪崩災害の発生状況

- 1) 発生日時：令和7年2月9日（日） 午前11時頃
- 2) 発生箇所：檜枝岐村字居平地内
- 3) 被害状況：住家1戸（窓ガラス破損）、人的被害無し

異常気象による道路通行規制箇所一覧表

(様式-5)

令和7年2月10日 14:30 現在

整理 番号	管内	種 別	路線名	通行止区間			延長 (km)	規制 種別	規制 理由	規制区分 前後	規制開始			規制変更			迂回路・孤立			備考
				市町村名	起 点	終 点					月日	時刻	内容	月日	時刻	内容	迂回路	孤立集落	孤立戸数・人数	
■令和7年2月6日からの大雪警報による通行止め																				
	NEXCO東日本		磐越自動車道		磐梯熱海IC	安田IC		災害	積雪	前	2月5日	12:00	全面通行止	2月6日	6:00	規制解除				
	郡山国道事務所		国道49号		会津坂下IC	新潟県境		災害	積雪	前	2月5日	12:00	全面通行止	2月6日	6:00	規制解除				
	郡山国道事務所		国道49号		猪苗代町大字堅田 (国道115号との交 差点)	会津若松市一箕町 (会津若松裏磐梯 線との交差点)		災害	積雪	前	2月5日	14:00	全面通行止	2月5日	22:00	規制解除				
(1)	会津若松建設事務所	(主)	会津若松裏磐梯線	会津若松市 磐梯町	一箕町大字鶴賀船ヶ 森東地内 (国道49号交差点)	磐梯沼田地内 (猪苗代塩川線交差 点)	6.5	災害	積雪	前	2月5日	14:00	大型車 通行止	2月5日	22:00	規制解除				
1	猪苗代土木事務所	(主)	米沢猪苗代線	北塩原村	楡原地内	楡原地内	0.1	災害	落雷	後	2月5日	18:00	全面通行止	2月5日	19:50	規制解除	有	無	-	
2	山口土木事務所	(一)	大倉大橋浜野線	南会津町	大橋地内	鶴巢地内	1.7	災害	なだれのおそれ	前	2月6日	12:00	全面通行止				有	無	-	
	NEXCO東日本		磐越自動車道		猪苗代磐梯高原IC	安田IC		災害	積雪	前	2月6日	20:00	全面通行止	2月7日	11:00	規制解除				
	郡山国道事務所		国道49号		会津坂下IC	新潟県境		災害	積雪	前	2月6日	20:00	全面通行止	2月7日	1:00	規制解除				
	郡山国道事務所		国道49号		猪苗代町大字堅田 (国道115号との交 差点)	会津若松市一箕町 (会津若松裏磐梯 線との交差点)		災害	積雪	前	2月6日	20:00	全面通行止	2月7日	0:30	規制解除				
(2)	会津若松建設事務所	(主)	会津若松裏磐梯線	会津若松市 磐梯町	松窪地内 (国道49号交差点)	磐梯地内 (猪苗代塩川線交差 点)	6.5	災害	積雪	前	2月6日	20:00	大型車 通行止	2月7日	1:00	規制解除	有	無		
(3)	猪苗代土木事務所	(国)	115号	猪苗代町	梨木西地内	二丁地内	0.5	事故	故障車	後	2月7日	3:50	車線規制	2月7日	8:20	規制解除	有	無		
3	猪苗代土木事務所	(主)	猪苗代塩川線	猪苗代町 磐梯町	猪苗代町磐梯地内	磐梯町磐梯地内	7.3	災害	路面冠水	後	2月7日	6:00	全面通行止	2月9日	9:30	規制解除	有	無		
	NEXCO東日本		磐越自動車道		磐梯熱海IC	猪苗代磐梯高原IC		災害	吹雪	後	2月7日	8:50	全面通行止	2月7日	14:30	規制解除				
4	会津若松建設事務所	(主)	会津高田柳津線	柳津町	安久津地内	安久津地内	0.2	災害	倒木	後	2月7日	10:00	全面通行止	2月7日	13:00	規制解除	有	無		
5	二本松土木事務所	(一)	岳温泉線	二本松市	塩沢地内	岳温泉1丁目	0.8	事故	故障車	後	2月7日	10:00	全面通行止	2月7日	11:10	規制解除	有	無		
6	宮下土木事務所	(一)	飯谷大巻線	柳津町	横立乙	中山乙	0.7	災害	倒木	後	2月7日	11:00	全面通行止				有	無		
7	会津若松建設事務所	(国)	121号 (会津縦貫北道路)	喜多方市 会津若松市	喜多方IC	若松北IC	13.1	事故	スタック	後	2月7日	11:30	全面通行止	2月7日	16:30	規制解除	有	無		
8	喜多方建設事務所	(一)	新郷萩野停車場線	喜多方市	高郷町揚津字家ノ下甲	高郷町揚津字滝下甲	1.0	災害	倒木	後	2月7日	11:30	全面通行止	2月8日	13:00	規制解除	有	無		
	NEXCO東日本		東北自動車道		本宮IC	福島西IC		災害	吹雪	後	2月7日	11:35	全面通行止	2月7日	13:40	規制解除				
9	宮下土木事務所	(一)	飯谷大巻線	三島町 柳津町	三島町大字西方字屋平	柳津町大字飯谷字下小和瀬	1.5	災害	落雷	後	2月7日	12:00	全面通行止				有	無		
	NEXCO東日本		磐越自動車道		西会津IC	津川IC		事故	故障車	後	2月7日	12:55	全面通行止	2月7日	15:00	規制解除				
	郡山国道事務所		国道49号		阿賀町(新潟県境)	新潟市東区		災害	積雪	前	2月7日	21:00	全面通行止	2月8日	6:00	規制解除				※磐越自動車道との同時通行 止めによる
	NEXCO東日本		磐越自動車道		西会津IC	新潟中央IC		災害	積雪	前	2月7日	21:00	全面通行止	2月8日	12:00	規制解除				
	NEXCO東日本		磐越自動車道		磐梯熱海IC	会津若松IC		災害	吹雪	後	2月8日	11:15	全面通行止	2月8日	17:45	規制解除				

異常気象による道路通行規制箇所一覧表

(様式-5)

令和7年2月10日 14:30 現在

整理 番号	管内	種 別	路 線 名	通 行 止 区 間			延長 (km)	規 制 種 別	規 制 理 由	規制区分 前後	規 制 開 始			規 制 変 更			迂回路・孤立			備 考
				市町村名	起 点	終 点					月日	時刻	内容	月日	時刻	内容	迂回路	孤立集落	孤立戸数・人数	
	NEXCO東日本		磐越自動車道		猪苗代磐梯高原IC	会津若松IC		災害	吹雪	後	2月9日	7:40	全面通行止	2月9日	11:30	規制解除				
10	宮下土木事務所	(主)	柳津昭和線	柳津町	居平丁	居平丁	0.1	災害	倒木	後	2月7日	18:30	全面通行止	2月8日	7:30	規制解除	有	無		
11	会津若松建設事務所	(主)	会津高田柳津線	柳津町	柳津上川原甲	北ノ角丙	2.0	災害	倒木	後	2月8日	8:07	全面通行止	2月8日	11:00	規制解除	有	無		
12	喜多方建設事務所	(国)	459号	西会津町	群岡蟹沢乙	飯里折橋	7.6	災害	倒木	後	2月8日	10:50	全面通行止	2月8日	19:00	規制解除	有	無		
13	会津若松建設事務所	(一)	湯川大町線	会津若松市	蛇平	早倉	0.5	災害	倒木	後	2月8日	12:20	全面通行止	2月8日	13:00	規制解除	無	無		
14	会津若松建設事務所	(国)	294号	会津若松市	石山	四ツ谷	3.0	災害	倒木	後	2月8日	12:45	全面通行止	2月8日	14:21	規制解除	有	無		
(4)	会津若松建設事務所	(国)	118号	会津若松市	湯ノ平	湯ノ平	0.2	災害	倒木	後	2月8日	14:00	片側交互通行	2月8日	18:05	規制解除	有	無		
(5)	会津若松建設事務所	(主)	会津高田上三寄線	会津美里町 会津若松市	氷玉	大戸町大字上三寄	5.4	災害	倒木	後	2月9日	3:43	大型車 通行止	2月9日	10:30	規制解除	有	無		
(6)	会津若松建設事務所	(主)	会津若松裏磐梯線	会津若松市	滝沢町	東千石町	0.9	事故	スタック	後	2月9日	4:35	片側通行止	2月9日	5:00	規制解除	有	無		
(7)	猪苗代土木事務所	(主)	会津若松裏磐梯線	北塩原村	大字松原字南黄連沢山	大字松原字南黄連沢山	0.1	事故	故障車	後	2月9日	4:45	大型車 通行止				有	無		除雪車(北塩原村)の横転事故
(8)	会津若松建設事務所	(一)	下郷会津本郷線	会津美里町	氷玉	氷玉	0.5	災害	倒木	後	2月9日	4:25	片側交互通行	2月9日	7:35	規制解除	有	無		
15	南会津建設事務所	(国)	352号	檜枝岐村	上ノ原	上ノ原	0.2	災害	なだれのおそれ	後	2月9日	12:00	全面通行止				有	無		
16	吾妻土湯道路管理所	(主)	本宮土湯温泉線	福島市	土湯温泉町	土湯温泉町	5.6	災害	なだれ	後	2月10日	4:15	全面通行止	2月10日	11:30	規制解除	無	有	温泉宿(宿泊客137名、従業員23名)	
17	吾妻土湯道路管理所	(主)	本宮土湯温泉線	福島市	土湯温泉町	土湯温泉町	5.6	災害	なだれ	後	2月10日	11:40	全面通行止				無	有	温泉宿(宿泊客12名、従業員28名、報道関係3名、郵便局員1名、気象台関係5名)	
18	会津若松建設事務所	(主)	会津若松三島線	会津若松市	神指町	神指町	0.6	事故	スタック	後	2月10日	13:40	全面通行止				有	無		