

統計調査資料 統学第 141 号  
平成 30 年 3 月 刊 行

# 平成 29 年度 学校基本統計 (学校基本調査報告書)

福島県企画調整部統計課

# I 調査の概要

## 1 調査の目的

学校教育行政に必要な学校に関する基本的事項を明らかにすることを目的とする。

## 2 調査の範囲

国立、公立、私立の幼稚園、幼保連携型認定こども園、小学校、中学校、義務教育学校、高等学校、中等教育学校、大学、高等専門学校、特別支援学校、専修学校、各種学校及び市町村教育委員会とする。

なお、国立の学校には、国立大学法人及び独立行政法人国立高等専門学校機構の設置する学校を含む。

ただし、大学、高等専門学校及び国立の学校は文部科学省が直接調査を行う。

※ 本報告書では、上記のうち幼稚園、幼保連携型認定こども園、小学校、中学校、高等学校、特別支援学校、専修学校、各種学校及び市町村教育委員会に関する調査結果をまとめている。

## 3 調査の種類と主な調査事項

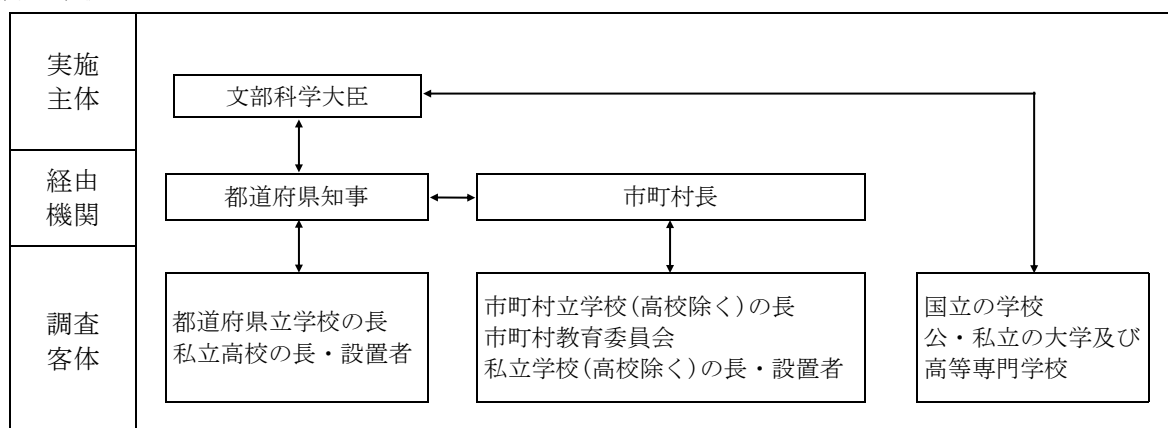
- |                 |                           |
|-----------------|---------------------------|
| (1) 学校調査        | 学校数、学級数、教職員数、園児数、児童生徒数    |
| (2) 学校通信教育調査    | 教職員数、入学者数、生徒数、卒業生数        |
| (3) 不就学学齢児童生徒調査 | 就学免除者数、就学猶予者数、居所不明者数、死亡者数 |
| (4) 学校施設調査      | 土地及び建物面積                  |
| (5) 卒業後の状況調査    | 進学及び就職の状況、卒業生数            |

## 4 調査の期日及び方法

### (1) 各調査期日及び報告者

調査区分	調査期日	報告者
学校調査	平成29年5月1日	学校の長
学校通信教育調査	〃	通信制課程を置く高等学校の長
不就学学齢児童生徒調査	〃	市町村教育委員会
学校施設調査	〃	公立の専修学校及び各種学校の長 公立の幼保連携型認定こども園の長 私立学校の設置者
卒業後の状況調査	〃	中学校、高等学校の長

### (2) 調査系統



## Ⅱ 利用上の注意

### 1 共通事項

分校（園）は本校（園）とは別に調査票を用いて調査しており、本校（園）には含まれていない。

### 2 学校調査

- (1) 学級数は5月1日現在認可を受け、又は届出をしている等、正規の手続きを完了している学校とした。
- (2) 児童・生徒在学者は5月1日現在当該学校の在学者（1年以上居所不明の者を除く。）として、指導要録が作成されている者すべてであり、外国人を含め、就学猶予等の者は除いた。
- (3) 教員の本務、兼務の区別は、原則として辞令面によった。辞令面ではっきりしない場合は給料（又はこれに相当するものを含む。）を支給されている学校を本務とし、それ以外は兼務とした。
- (4) 専修学校、各種学校の課程（学科）は、認可を受け、又は届出をしている課程（学科）とし、2以上の課程（学科）に併修している生徒はそれぞれの課程（学科）に含めた。

### 3 学校通信教育調査

- (1) 教職員は、通信教育を開設している学校の通信教育専任者である本務者と、校内で通信制の課程以外を本務としている者及び協力校の教員で兼務者として発令されている者とした。
- (2) 平成28年度間に単位修得した者とは、調査日現在在籍するしないにかかわらず平成28年4月1日から平成29年3月31日までの間に当該学校の通信制により1つ以上の科目について単位修得した者（他からの併修者でも単位を修得した者は含めるが、学校で計画した当該科目所定の単位数の一部については修得したが、当該科目所定の全部について修得しなかった者を除く。）とした。

### 4 学校施設調査

- (1) 2校以上で共同使用している施設は、原則として主として使用している学校の方に記入するが、はっきりしないときは、次の取扱いとした。
  - A 昼間と夜間の学校間→昼間の学校
  - B 昼間の学校間（夜間の学校間でも同様）→毎週使用する時間数の多い学校
- (2) 調査日現在使用されていない遊休施設、危険校舎等のうち、まだ用途廃止の手続きが完了していない学校建物については、調査の対象とした。

### 5 卒業後の状況調査

- (1) 入学志願者（中学校では、高等学校（本科）の全日制・定時制、高等専門学校、特別支援学校高等部（本科）への入学を志願した者をいい、高等学校では大学（学部）、短期大学（本科）への入学を志願した者をいう。）は、同一人が2校（学部、学科、課程）以上に志願して、そのいくつかの学校（学部、学科、課程）に合格した場合は、実際に進学した方に、また、いずれの学校（学部、学科、課程）にも不合格の場合は第一志望に集計した。
- (2) 職業及び産業分類は、日本標準職業分類、日本標準産業分類によった。

## 6 震災等に伴う調査事項等の扱いについて

### (1) 学校数

ア 被災により移転して開校（園）している学校については、本来の所在市町村の学校として計上した。

イ 被災により休校（園）状態の学校については、設置（認可）上の存在の状態ですべて計上した。

ウ 被災後、1つの学校が数ヶ所に移転して開校している場合は、設置（認可）上の学校数として計上した。

### (2) 児童・生徒数

調査日（5月1日）現在において実際に就学している学校の児童生徒数を計上した。

## 7 その他

### (1) 統計表の記号は次のように扱う。

「－」・・・計数がない場合

「△」・・・減のもの

### (2) 表中の構成比は、四捨五入のため100%にならない場合もある。

## Ⅲ 用語の解説

### 1 へき地学校

へき地教育振興法に基づき人事委員会規則によって、指定された学校をいう。

### 2 単式学級

同学年の児童生徒で編成されている学級をいう。

### 3 複式学級

2以上の学年の児童生徒で編成されている学級をいう。

### 4 特別支援学級

学校教育法第81条第2項の各号に該当する児童生徒（知的障害、肢体不自由、病弱・身体虚弱、弱視、難聴、言語障害、自閉症・情緒障害）で編成されている学級をいう。

### 5 帰国児童（生徒）

海外勤務者等の子どもで、引き続き1年を超える期間海外に在留し、平成28年4月1日から平成29年3月31日までの間に帰国した児童生徒をいう。

海外勤務者等とは、日本国籍を有する者で、海外に所在する機関、事務所等に勤務するか又は海外において研究・研修を行うことなどを目的として日本を出国し、海外に在留していた者又は現在なお在留している者をいう。

### 6 準学校法人

私立学校法第64条第4項の規定による専修学校又は各種学校の設置のみを目的とする法人をいう。

## 7 協力校

高等学校通信教育規程第3条により設けられた高等学校をいう。

## 8 就学免除者及び就学猶予者

平成29年5月1日現在市町村教育委員会から、就学の免除又は猶予を受けている者をいう。

## 9 学校建物

学校用に建築又は改造した校舎、講堂、屋内運動場及び寄宿者をいう。学校用に建築したものでなくとも、学校建物として使用するため、黒板をすえ付けるなど、必要な改造を行い、用途を恒久的に学校建物に変更したものは、学校建物とした。

## 10 進学

中学校においては、高等学校の本科（全日制、定時制、通信制）及び別科、高等専門学校、特別支援学校高等部の本科又は別科へ進学した者をいい、高等学校においては大学（学部、別科）、短期大学（本科、別科）、大学・短期大学の通信教育部（正規の課程）及び放送大学（全科履修生）、高等学校の専攻科、特別支援学校高等部の専攻科へ進学した者をいい、いずれも、進学し、かつ就職した者を含めた。

## 11 専修学校（高等課程）進学者

中学校及び特別支援学校中学部の卒業生で、専修学校の高等課程（中学校卒業程度を入学資格とする課程）へ進学した者をいい、進学し、かつ就職した者を含めた。

## 12 専修学校（専門課程）進学者

専修学校の専門課程（高等学校卒業程度を入学資格とする課程）へ進学した者をいい、進学し、かつ就職した者を含めた。

## 13 専修学校（一般課程）等入学者

中学校及び特別支援学校中学部においては、専修学校の一般課程又は各種学校（予備校等）に入学した者をいい、高等学校及び特別支援学校高等部においては、専修学校の一般課程及び高等課程又は各種学校（予備校等）に入学した者をいい、いずれも、入学し、かつ就職した者を含めた。

## 14 就職者

給料、賃金、報酬、その他経常的収入を目的とする仕事に就いた者をいう。したがって、家事手伝いや、臨時的な仕事に就いた者は含まないが、自家自営業に就いた者は就職者とした。

正規の職員等とは、雇用期間の定めのないものとして就職した者をいう。

正規の職員等でない者とは、雇用期間が1年以上で期間の定めのある者で、かつ1週間の所定労働時間がおおむね40～30時間程度の者をいう。

# 1 学校調査

## (1) 幼稚園

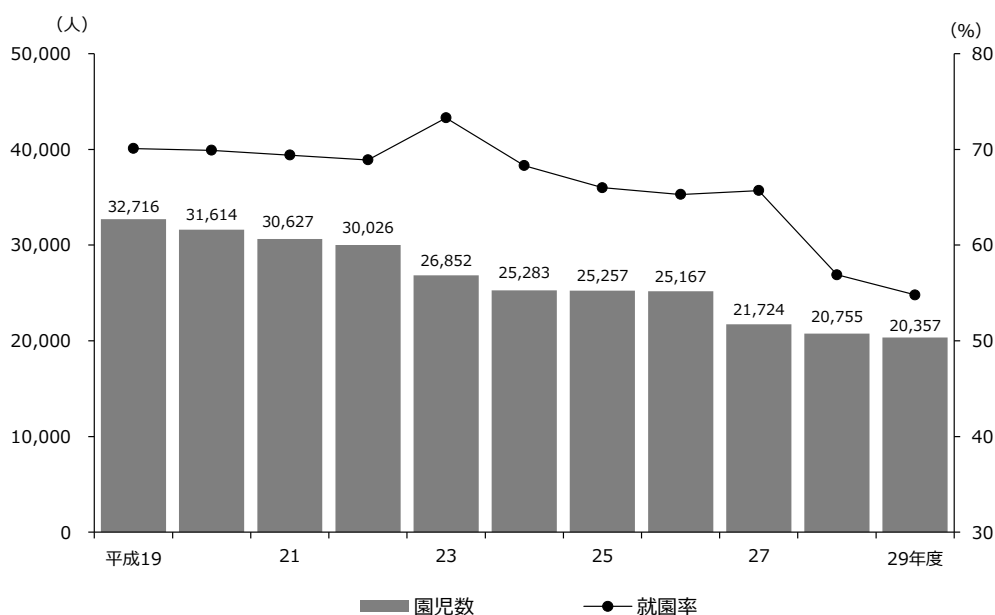
- ① 園数は276園（国立1園、公立154園、私立121園）で、前年度より17園減少している。
- ② 園児数は20,357人で、前年度より3,988人減少（対前年度比1.9%減）している。  
年齢別では3歳児5,926人、4歳児6,968人、5歳児7,463人。
- ③ 本務教員数は、1,896人で、前年度より41人減少している。

表1 園数、在園者数、修了者数、教員数、職員数

区分 年度	園数	在園者数				修了者数	就園率	教員数 (本務者)	職員数 (本務者)
		計	3歳児	4歳児	5歳児				
平成19年度	370	32,716	6,377	12,502	13,837	14,026	70.1	2,354	340
25	344	25,257	5,828	9,454	9,975	10,285	66.0	2,188	353
26	342	25,167	6,096	9,272	9,799	10,026	65.3	2,213	369
27	312	21,724	5,268	8,084	8,372	9,909	65.7	1,980	330
28	293	20,755	5,308	7,429	8,018	8,358	56.9	1,937	336
29	276	20,357	5,926	6,968	7,463	8,024	54.8	1,896	311
国立	1	49	13	22	14	17	-	4	1
公立	154	6,205	1,324	2,296	2,585	2,956	-	617	17
私立	121	14,103	4,589	4,650	4,864	5,051	-	1,275	293

$$\text{※就園率} = \frac{\text{幼稚園修了者数}}{\text{小学校第1学年児童数}} \times 100$$

図1 幼稚園の園児数及び就園率



※平成23年度の就園率は、震災に伴う避難の影響により、前後の年度に連結しない。

## (2) 幼保連携型認定こども園

※ 就学前の子どもに関する教育、保育等の総合的な提供の推進に関する法律の改正により、新たな学校種として「幼保連携型認定こども園」が創設され、平成27年度より新たに調査対象となった。

- ① 園数は、63園（公立21園、私立42園）で、前年度より8園増加している。
- ② 園児数は、8,131人で、前年度より846人増加（対前年度比11.6%増）している。  
年齢別では、0歳児270人、1歳児809人、2歳児962人、3歳児1,950人、4歳児2,022人、5歳児2,118人。
- ③ 本務教員数は、1,306人である。

表2 園数、在園者数、修了者数、就園率、教員数、職員数

区分 年度	園数	在園者数							修了者数	就園率	教員数 (本務者)	職員数 (本務者)
		計	0歳児	1歳児	2歳児	3歳児	4歳児	5歳児				
平成27年度	31	4,999	118	470	535	1,194	1,319	1,363	-	-	724	213
28	55	7,285	237	694	882	1,681	1,899	1,892	1,493	10.2	1,127	230
29	63	8,131	270	809	962	1,950	2,022	2,118	1,900	13.0	1,306	276
公立	21	1,867	50	172	208	466	463	508	493	-	270	50
私立	42	6,264	220	637	754	1,484	1,559	1,610	1,407	-	1,036	226

$$\text{※就園率} = \frac{\text{幼保連携型認定こども園修了者数}}{\text{小学校第1学年児童数}} \times 100$$

## (3) 小学校

- ① 学校数は454校で、前年度より7校減少している。  
本校、分校別にみると本校は449校、分校は5校で、前年度より本校が7校減少している。

表3 設置者別学校数

(単位：校)

区分 年度	計			国立	公立			私立
	計	本校	分校	本校	計	本校	分校	本校
平成19年度	548	530	18	1	544	526	18	3
25	483	476	7	1	479	472	7	3
26	477	472	5	1	473	468	5	3
27	467	462	5	1	463	458	5	3
28	461	456	5	1	457	452	5	3
29	454	449	5	1	449	444	5	4

- ② 学級数は4,598学級(国立20学級、公立4,552学級、私立26学級)で、前年度より47学級減少している。
- ③ 学級編成別にみると、「単式学級」3,860学級、「複式学級」201学級、「特別支援学級」537学級で、前年度より「単式学級」は68学級減少し、「複式学級」は24学級減少、「特別支援学級」は45学級増加となっている。
- ④ 1学級当たりの児童数は20.0人で、前年度より0.2人減少している。
- ⑤ 本務教員数は、6,964人(国立31人、公立6,886人、私立47人)で、前年度より85人減少している。

表4 学級数、児童数、教員数

年度	学級数				児童数	教員数 (本務者)		1学級 当たりの 児童数	本務教員 1人当たり の児童数	本務教員の うち女性教員 の占める割合	職員数 (本務者)
	計	単式 学級	複式 学級	特別支 援学級		うち 女性教員	人				
平成19年度	学級 5,550	学級 5,004	学級 218	学級 328	人 123,220	人 8,205	人 5,188	人 22.2	人 15.0	% 63.2	人 1,401
25	4,825	4,245	203	377	100,579	7,302	4,667	20.8	13.8	63.9	1,092
26	4,768	4,150	215	403	98,037	7,201	4,596	20.6	13.6	63.8	1,087
27	4,714	4,065	209	440	95,952	7,116	4,528	20.4	13.5	63.6	1,062
28	4,645	3,928	225	492	93,675	7,049	4,500	20.2	13.3	63.8	1,054
29	4,598	3,860	201	537	91,886	6,964	4,463	20.0	13.2	64.1	1,020
国立	20	20	-	-	615	31	12	30.8	19.8	38.7	2
公立	4,552	3,814	201	537	90,657	6,886	4,426	19.9	13.2	64.3	1,008
私立	26	26	-	-	614	47	25	23.6	13.1	53.2	10

※休校している学校の学級数はカウントしていない。

- ⑥ 児童数は91,886人(男子47,092人、女子44,794人)で、前年度より1,789人減少(対前年度比1.9%減)している。

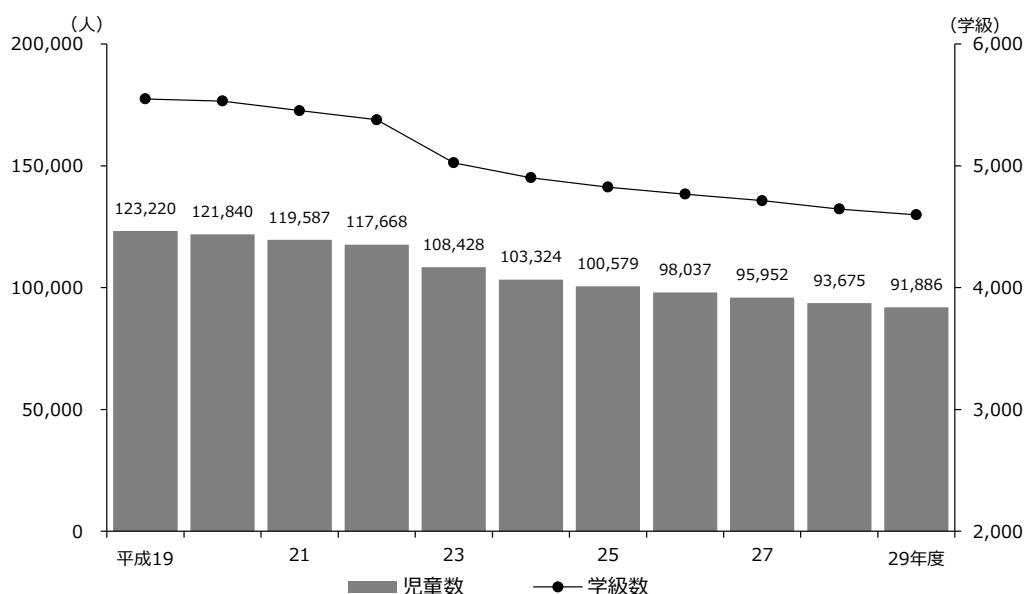
表5 男女別、学年別児童数

(単位：人)

年度	計	男女別		学年別					
		男	女	1学年	2学年	3学年	4学年	5学年	6学年
平成19年度	123,220	63,038	60,182	20,001	20,078	20,827	20,316	21,016	20,982
25	100,579	51,321	49,258	15,595	15,673	16,365	17,110	17,492	18,344
26	98,037	50,111	47,926	15,345	15,698	15,785	16,474	17,196	17,539
27	95,952	49,054	46,898	15,083	15,403	15,815	15,856	16,541	17,254
28	93,675	47,890	45,785	14,688	15,159	15,476	15,873	15,931	16,548
29	91,886	47,092	44,794	14,638	14,702	15,186	15,511	15,912	15,937



図2 小学校の児童数及び学級数



#### (4) 中学校

- ① 学校数は230校で、前年度より2校減少している。  
 本校、分校別にみると、本校は230校、分校は0校で、前年度より本校は2校減少している。

表6 設置者別学校数

(単位:校)

区分 年度	計			国立	公立			私立
	計	本校	分校	本校	計	本校	分校	本校
平成19年度	246	245	1	1	240	239	1	5
25	241	241	-	1	232	232	-	8
26	238	238	-	1	229	229	-	8
27	233	233	-	1	224	224	-	8
28	232	232	-	1	223	223	-	8
29	230	230	-	1	221	221	-	8

- ② 学級数は2,116学級(国立12学級、公立2,070学級、私立34学級)で、前年度より60学級減少している。
- ③ 学級編成別にみると、「単式学級」1,838学級、「複式学級」11学級、「特別支援学級」267学級となっており、前年度より、「単式学級」は72学級減少し、「複式学級」は1学級減少、「特別支援学級」は13学級増加となっている。
- ④ 1学級あたりの生徒数は24.3人で、前年度より0.2人減少している。
- ⑤ 本務教員数は、4,444人(国立24人、公立4,357人、私立63人)である。

表7 学級数、生徒数、教員数

区分 年度	学級数				生徒数	教員数 (本務者)	うち 女性教員	1学級 当たりの 生徒数	本務教員 1人当たり の生徒数	本務教員の うち女性教員 の占める割合	職員数 (本務者)
	計	単式 学級	複式 学級	特別支 援学級							
平成19年度	学級 2,540	学級 2,381	学級 6	学級 153	人 66,135	人 4,989	人 2,110	人 26.0	人 13.3	% 42.3	人 526
25	2,321	2,095	8	218	57,446	4,707	1,983	24.8	12.2	42.1	455
26	2,286	2,045	8	233	56,140	4,693	1,970	24.6	12.0	42.0	448
27	2,260	2,004	8	248	54,857	4,606	1,911	24.3	11.9	41.5	452
28	2,176	1,910	12	254	53,377	4,530	1,892	24.5	11.8	41.8	458
29	2,116	1,838	11	267	51,460	4,444	1,877	24.3	11.6	42.2	444
国立	12	12	-	-	415	24	8	34.6	17.3	33.3	1
公立	2,070	1,792	11	267	50,306	4,357	1,843	24.3	11.5	42.3	434
私立	34	34	-	-	739	63	26	21.7	11.7	41.3	9

※震災の影響により休校している学校の学級数はカウントしていない。

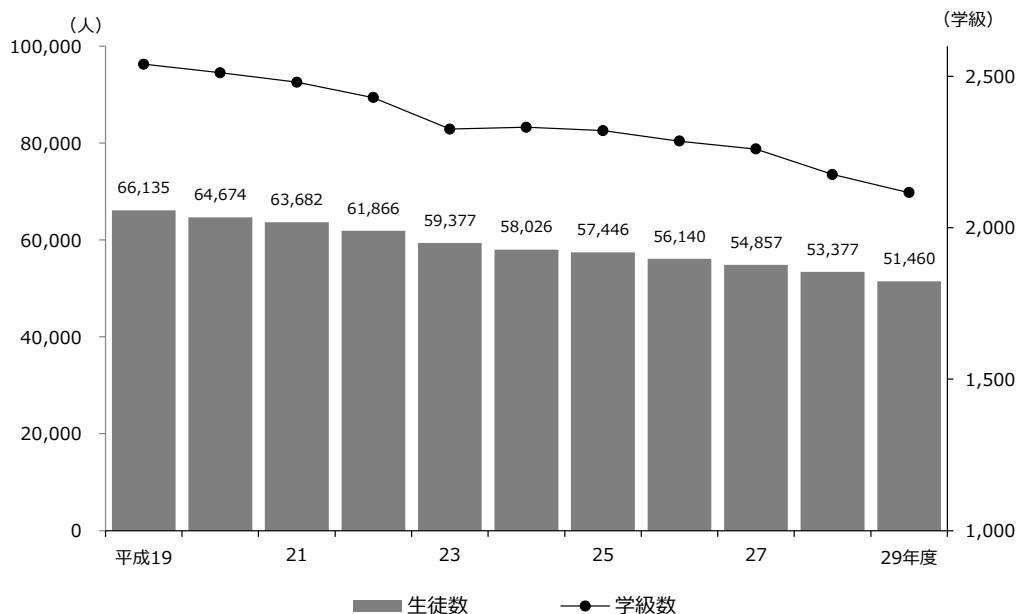
- ⑥ 生徒数は51,460人（男子26,209人、女子25,251人）で前年度より1,917人減少（対前年度比3.6%減）している。

表8 男女別、学年別生徒数

(単位：人)

区分 年度	計	男女別		学年別		
		男	女	1学年	2学年	3学年
平成19年度	66,135	33,771	32,364	21,953	21,853	22,329
25	57,446	29,619	27,827	18,773	18,897	19,776
26	56,140	28,872	27,268	18,436	18,789	18,915
27	54,857	28,141	26,716	17,597	18,463	18,797
28	53,377	27,136	26,241	17,283	17,619	18,475
29	51,460	26,209	25,251	16,573	17,268	17,619

図3 中学校の生徒数及び学級数



## (5) 高等学校

### a 全日制課程・定時制課程

① 学校数は、111校（公立93校、私立18校）で1校減少となっている。

課程別学校数は、全日制課程のみの設置校が104校、定時制のみが5校、両課程併置校が2校となっている。

表9 課程別学校数

(単位:人)

区分 年度	計				公立								私立
					本校				分校				本校
	計	全日制	定時制	併置	計	全日制	定時制	併置	計	全日制	定時制	全日制	
平成19年度	115	108	5	2	90	83	5	2	6	6	-	19	
25	112	105	5	2	88	81	5	2	5	5	-	19	
26	111	104	5	2	88	81	5	2	5	5	-	18	
27	112	105	5	2	89	82	5	2	5	5	-	18	
28	112	105	5	2	89	82	5	2	5	5	-	18	
29	111	104	5	2	88	81	5	2	5	5	-	18	

② 生徒数は、52,148人（男子26,581人、女子25,567人）で前年度より1,131人減少（対前年度比2.1%減）している。

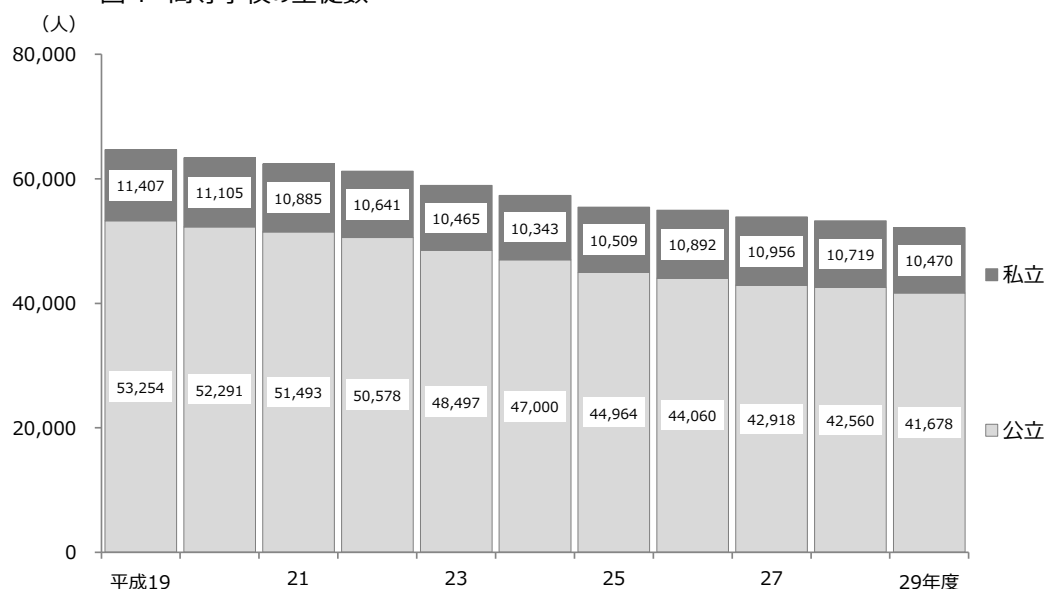
全生徒のうち、本科全日制課程の生徒（51,031人）の割合は、97.9%となっている。

表10 男女別、課程別生徒数

(単位:人)

区分 年度	計	男女別		課程別		
		男	女	本科全日制	本科定時制	専攻科
平成19年度	64,661	32,817	31,844	62,994	1,419	248
25	55,473	27,933	27,540	54,110	1,139	224
26	54,952	27,747	27,205	53,653	1,052	247
27	53,874	27,316	26,558	52,666	958	250
28	53,279	27,217	26,062	52,124	916	239
29	52,148	26,581	25,567	51,031	886	231
公立	41,678	21,497	20,181	40,754	886	38
私立	10,470	5,084	5,386	10,277	-	193

図4 高等学校の生徒数



③ 本科の生徒数（51,917人）を学科別にみると、普通科（29,727人）が最も多く、全体の57.3%を占め、次いで工業科（6,708人）の12.9%の順となっている。

表11 学科別生徒数（本科）

（単位：人）

区分 年度	計	普通科	農業科	工業科	商業科	水産科	家庭科	看護科	その他	総合学科
25	55,249	31,937	2,829	7,006	5,375	376	280	316	3,181	3,949
26	54,705	31,669	2,823	6,958	5,357	365	262	314	3,143	3,814
27	53,624	30,963	2,789	6,841	5,237	369	266	296	3,006	3,857
28	53,040	30,474	2,787	6,828	5,204	389	239	294	2,883	3,942
29	51,917	29,727	2,813	6,708	5,039	402	250	272	2,741	3,965
公立	41,640	21,193	2,813	6,076	4,528	402	57	-	2,606	3,965
私立	10,277	8,534	-	632	511	-	193	272	135	-

④ 本科の入学者数は17,336人で前年度（17,709人）より373人減少し、うち全日制の入学者は17,036人となっている。  
なお、平成29年度入学定員に対する入学者の割合は92.3%となっている。

表12 入学状況（本科）

（単位：人）

区分	入学 定員	入学志願者			入学者			入学者のうち（再掲）						
		計	男	女	計	男	女	他都道府県 中学校卒業生			過年度 中学校卒業生			
								計	男	女	計	男	女	
計	計	18,775	25,966	13,035	12,931	17,336	8,764	8,572	248	187	61	19	11	8
	全日制	18,295	25,620	12,849	12,771	17,036	8,614	8,422	245	184	61	11	7	4
	定時制	480	346	186	160	300	150	150	3	3	-	8	4	4
公立	計	15,010	15,559	7,937	7,622	13,778	7,029	6,749	130	79	51	19	11	8
	全日制	14,530	15,213	7,751	7,462	13,478	6,879	6,599	127	76	51	11	7	4
	定時制	480	346	186	160	300	150	150	3	3	-	8	4	4
私立	計	3,765	10,407	5,098	5,309	3,558	1,735	1,823	118	108	10	-	-	-
	全日制	3,765	10,407	5,098	5,309	3,558	1,735	1,823	118	108	10	-	-	-
	定時制	-	-	-	-	-	-	-	-	-	-	-	-	-

- ⑤ 本務教員数は、4,202人で前年度より68人減少している。

表13 教員数、職員数

区分 年度	教員数 (本務者) 人	全日制 人	定時制 人	うち 女性教員 人	本務教員の うち女性教員 の占める割合 %	職員数 (本務者) 人
平成19年度	4,870	4,755	115	1,511	31.0	922
25	4,419	4,309	110	1,429	32.3	840
26	4,365	4,257	108	1,408	32.3	840
27	4,285	4,174	111	1,394	32.5	828
28	4,270	4,159	111	1,405	32.9	838
29	4,202	4,087	115	1,385	33.0	837
公立	3,481	3,366	115	1,156	33.2	699
私立	721	721	-	229	31.8	138

## b 通信制課程

- ① 学校数は5校（独立校1校、併置校4校）で、前年度と同数となっている。  
 ② 生徒数は3,670人（男子2,180人、女子1,490人）で、前年度より96人減少している。  
 ③ 教員数は102人（本務者86人、兼務者16人）で、前年度より13人減少している。

表14 学校数、生徒数、入学者数、教員数、職員数

区分 年度	学校数			生徒数			入学者数 (当該年度) 人	教員数			職員数 (本務者) 人
	計	独立校	併置校	計	男	女		計	本務者	兼務者	
平成19年度	5	1	4	4,093	2,153	1,940	915	124	79	45	13
25	5	1	4	4,152	2,320	1,832	727	125	86	39	13
26	5	1	4	3,948	2,253	1,695	699	117	84	33	14
27	5	1	4	3,921	2,266	1,655	936	118	87	31	14
28	5	1	4	3,766	2,206	1,560	792	115	89	26	13
29	5	1	4	3,670	2,180	1,490	819	102	86	16	13
公立	1	-	1	1,565	799	766	158	37	36	1	4
私立	4	1	3	2,105	1,381	724	661	65	50	15	9

## (6) 特別支援学校

- ① 平成19年度に盲学校・聾学校・養護学校の制度を一本化した特別支援学校の学校数は、25校（国立1校、公立24校）で、前年度より1校増加している。
- ② 在学者数は2,271人で、前年度より47人増加している。
- ③ 教員数（本務者）は1,579人で、前年度より50人増加している。

表15 学校数、在学者数、教員数

年度	区分	学校数	在学者数	教員数
平成19年度		23	1,950	1,348
25		23	2,148	1,514
26		23	2,157	1,496
27		24	2,170	1,516
28		24	2,224	1,529
29		25	2,271	1,579
	国立	1	52	34
	公立	24	2,219	1,545

- ④ 在学者（2,271人）を幼・小・中・高等部別に見ると、幼稚部14人、小学部754人、中学部519人、高等部984人となっている。

表16 特別支援学校の幼・小・中・高等部別の在学者数

(単位：人)

年度	計			幼稚部		小学部		中学部		高等部		
	計	男	女	男	女	男	女	男	女	男	女	
平成19年度	1,950	1,289	661	8	5	442	202	324	171	515	283	
25	2,148	1,420	728	7	4	466	252	337	155	610	317	
26	2,157	1,410	747	8	9	486	257	341	154	575	327	
27	2,170	1,425	745	5	7	486	256	334	169	600	313	
28	2,224	1,470	754	6	4	500	261	318	170	646	319	
29	2,271	1,511	760	11	3	496	258	341	178	663	321	
	国立	52	36	16	-	-	10	5	11	3	15	8
	公立	2,219	1,475	744	11	3	486	253	330	175	648	313

## (7) 専修学校

- ① 学校数は53校（公立4校、私立49校）で、前年度より2校減少している。
- ② 入学者数（平成29年4月1日から5月1日までの1ヶ月間の入学者数）は2,680人（男子1,125人、女子1,555人）で、前年度より9人増加している。

表17 学校数、入学者数、教員数、職員数

区分 年度	学校数				入学者数			教員数 (本務者)	職員数 (本務者)
	計	国立	公立	私立	計	男	女		
平成19年度	校	校	校	校	人	人	人	人	人
	56	-	5	51	2,706	1,153	1,553	477	148
25	55	-	4	51	2,720	1,173	1,547	502	156
26	55	-	4	51	2,575	1,063	1,512	514	156
27	55	-	4	51	2,635	1,119	1,516	500	149
28	55	-	4	51	2,671	1,137	1,534	498	150
29	53	-	4	49	2,680	1,125	1,555	509	154

③ 生徒数は6,238人(男子2,515人、女子3,723人)で、前年度より50人増加している。

課程別生徒数は、高等課程(中学校卒業以上を入学資格とする課程)が981人(15.7%)、専門課程(高等学校卒業以上を入学資格とする課程)が5,193人(83.2%)、一般課程が64人(1.0%)となっている。

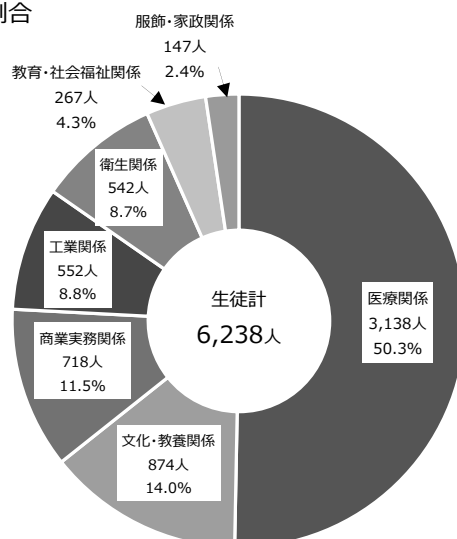
学科を関係分野別にみると、医療関係が3,138人(50.3%)で最も多く、次に文化・教養関係の874人(14.0%)、商業実務関係の718人(11.5%)の順となっている。

表18 男女別、課程別生徒数

(単位:人)

区分 年度	計			高等課程		専門課程		一般課程	
	計	男	女	男	女	男	女	男	女
平成19年度	6,093	2,568	3,525	284	469	2,238	3,026	46	30
25	6,366	2,586	3,780	367	448	2,180	3,314	39	18
26	6,212	2,478	3,734	366	483	2,067	3,230	45	21
27	6,151	2,500	3,651	373	528	2,076	3,110	51	13
28	6,188	2,491	3,697	376	531	2,064	3,141	51	25
29	6,238	2,515	3,723	428	553	2,053	3,140	34	30
公立	503	53	450	-	-	53	450	-	-
私立	5,735	2,462	3,273	428	553	2,000	2,690	34	30

図5 分野別生徒数の割合



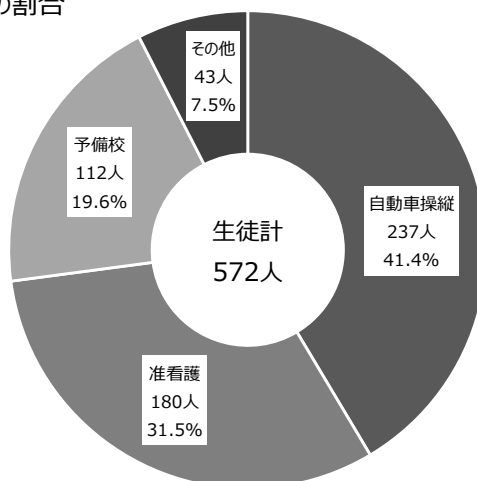
## (8) 各種学校

- ① 学校数は12校（公立1校、私立11校）で、前年度と同数である。
- ② 生徒数は572人（男子291人、女子281人）で、前年度より55人増加している。生徒数を課程別にみると、「自動車操縦」が237人（41.4%）で最も多く、次いで「准看護」が180人（31.5%）等となっている。
- ③ 入学者数は392人（男子224人、女子168人）で、前年度より79人増加している。

表19 学校数、生徒数、入学者数

区分 年度	学校数			生徒数			入学者数		
	計	公立	私立	計	男	女	計	男	女
平成19年度	校 14	校 1	校 13	人 699	人 363	人 336	人 472	人 267	人 205
25	12	1	11	619	331	288	438	267	171
26	12	1	11	626	349	277	448	282	166
27	12	1	11	594	335	259	412	268	144
28	12	1	11	517	297	220	313	193	120
29	12	1	11	572	291	281	392	224	168

図6 分野別生徒数の割合



## 2 不就学学齢児童生徒調査

不就学学齢児童生徒数は14人で、前年度と同数である。

表20 不就学学齢児童生徒数

(単位：人)

区分 年度	計	就学免除者			就学猶予者		
		計	6～11歳	12～14歳	計	6～11歳	12～14歳
平成19年度	12	-	-	-	12	4	8
25	17	-	-	-	17	7	10
26	11	-	-	-	11	2	9
27	22	3	1	2	19	4	15
28	14	2	1	1	12	3	9
29	14	1	-	1	13	3	10



### 3 学校施設調査

- ① 私立の幼稚園、小学校、中学校、高等学校、公・私立の幼保連携型認定こども園、専修学校及び各種学校の総建物面積は585,948㎡となっている。そのうち設置者所有は558,474㎡(95.3%)で、これを建物の構造別で見ると鉄筋コンクリート造281,129㎡(50.3%)、鉄骨造・その他197,284㎡(35.3%)、木造80,061㎡(14.3%)となっている。
- ② 学校の総土地面積は1,870,608㎡で、そのうち設置者所有は1,354,610㎡(72.4%)で、借用は515,998㎡(27.6%)となっている。

### 4 卒業後の状況調査

#### (1) 中学校卒業生

- ① 平成29年3月の中学校卒業生数は18,482人(男子9,402人、女子9,080人)で、前年度より342人減少している。
- ② 高等学校等進学者数は18,130人で、前年度より357人減少している。  
高等学校等進学率(卒業生のうち高等学校等進学者の占める割合)は98.1%で、前年度より0.1ポイント減少している。  
男女別にみると男子は97.7%、女子は98.5%で、男女とも前年度より0.1ポイント減少している。
- ③ 専修学校(高等課程)へ進学した者は157人で、前年度より1人増加し、専修学校(一般課程)等へ入学した者は19人で、前年度より1人増加している。

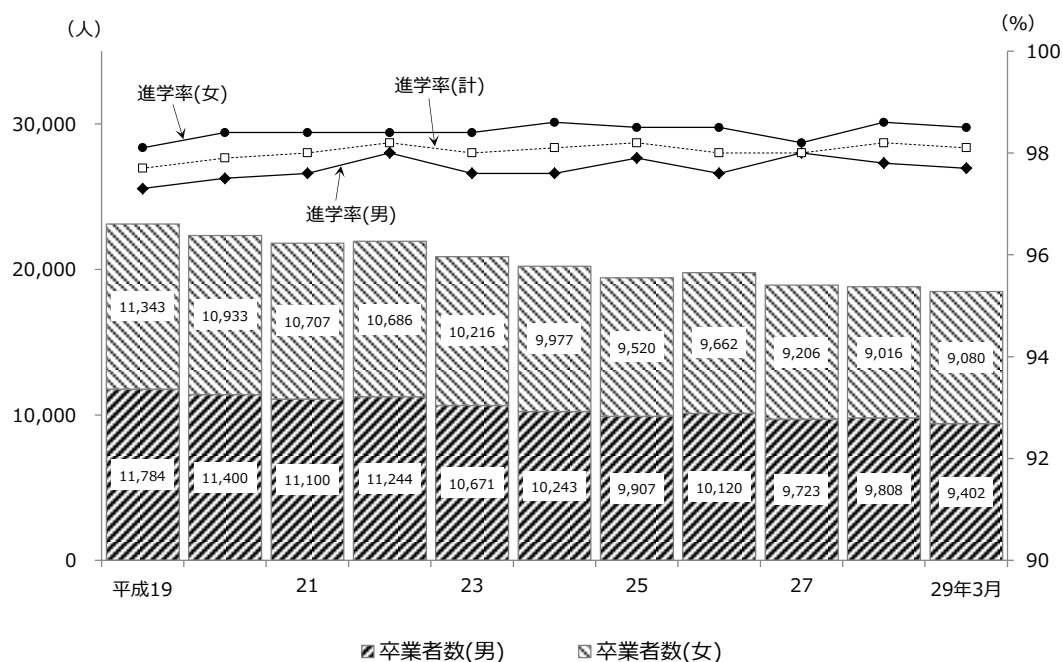
表2-1 卒業生数、進学者数

区分 年度	卒業生			高等学校等進学者			専修学校 (高等課程) 進学者	専修学校 (一般課程) 等入学者	高等学校等進学率		
	計	男	女	計	男	女			計	男	女
	人	人	人	人	人	人	人	人	%	%	%
平成19年3月	23,127	11,784	11,343	22,593	11,460	11,133	125	33	97.7	97.3	98.1
25	19,427	9,907	9,520	19,072	9,695	9,377	121	13	98.2	97.9	98.5
26	19,782	10,120	9,662	19,388	9,875	9,513	136	25	98.0	97.6	98.5
27	18,929	9,723	9,206	18,546	9,507	9,039	171	17	98.0	97.8	98.2
28	18,824	9,808	9,016	18,487	9,595	8,892	156	18	98.2	97.8	98.6
29	18,482	9,402	9,080	18,130	9,190	8,940	157	19	98.1	97.7	98.5

注 「高等学校等進学者」とは高等学校の本科、特別支援学校高等部の本科及び高等専門学校に進学した者及び進学し、かつ就職した者。

※ 進学率 =  $\frac{\text{高等学校等への進学者数}}{\text{中学校卒業生数}} \times 100$

図7 中学校の卒業生数、高等学校等進学率



④ 就職者34人に、高等学校等、専修学校（高等課程）、専修学校（一般課程）等、公共職業能力開発施設等に進学又は入学し、かつ、就職している者（下記表22再掲載5人）を加えた就職者総数は39人で、前年度より8人減少している。

卒業者に占める就職者の割合は0.2%で、前年度と同ポイントとなっている。

就職先を県内・県外別にみると県内就職者が26人（66.7%）、県外就職者が13人（33.3%）となっている。

表22 卒業生数、就職者数

区分 年度	卒業生			就職者			高等学校等進学者、専修学校等 進学・入学者及び公共職業能力開 発施設等入学者のうち就職者			卒業者に占める 就職者の割合			就職先の 県内・県外別	
	計	男	女	計	男	女	計	男	女	計	男	女	県内	県外
平成19年 3月	23,127	11,784	11,343	92	66	26	18	16	2	0.5	0.7	0.2	84	26
25	19,427	9,907	9,520	59	52	7	6	5	1	0.3	0.6	0.1	57	8
26	19,782	10,120	9,662	73	65	8	14	13	1	0.4	0.8	0.1	75	12
27	18,929	9,723	9,206	56	43	13	8	7	1	0.3	0.5	0.2	51	13
28	18,824	9,808	9,016	43	34	9	4	4	-	0.2	0.4	0.1	40	7
29	18,482	9,402	9,080	34	29	5	5	5	-	0.2	0.4	0.1	26	13

※ 卒業者に占める就職者の割合 =  $\frac{\text{就職者数（就職進学者を含む）}}{\text{中学校卒業生数}} \times 100$

## (2) 高等学校卒業生

- ① 平成29年3月の高等学校卒業生数は17,607人（男子8,951人、女子8,656人）で、前年度より220人増加している。
- ② 大学等進学者数は8,039人で、前年度より91人増加している。  
大学等進学率（卒業者のうち大学等進学者の占める割合）は45.7%で前年度と同ポイントとなっている。男女別にみると男子は42.6%で前年度より0.7ポイント減少し、女子は48.9%で前年度より0.7ポイント増加している。
- ③ 専修学校（専門課程）へ進学した者は3,314人で、前年度より97人増加し、専修学校（一般課程）等へ入学した者は565人で、前年度より38人減少している。

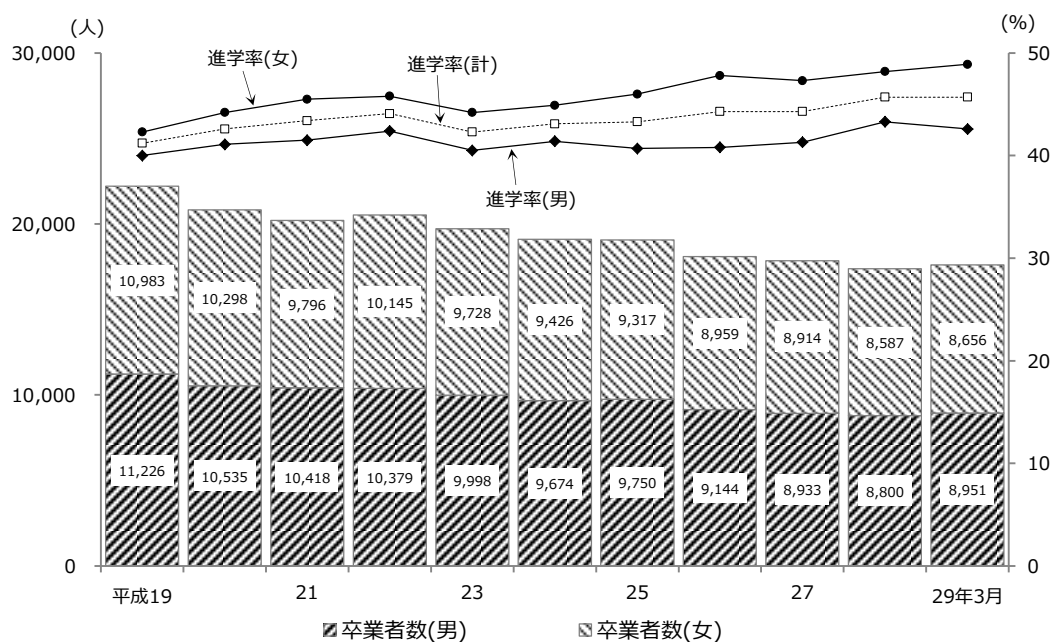
表23 卒業生数、進学者数

区分 年度	卒業生			大学等進学者			専修学校 (専門課程) 進学者	専修学校 (一般課程) 等入学者	大学等進学率		
	計	男	女	計	男	女			計	男	女
	人	人	人	人	人	人	人	人	%	%	%
平成19年3月	22,209	11,226	10,983	9,141	4,491	4,650	3,922	1,174	41.2	40.0	42.3
25	19,067	9,750	9,317	8,262	3,972	4,290	3,880	708	43.3	40.7	46.0
26	18,103	9,144	8,959	8,015	3,732	4,283	3,668	601	44.3	40.8	47.8
27	17,847	8,933	8,914	7,901	3,687	4,214	3,496	593	44.3	41.3	47.3
28	17,387	8,800	8,587	7,948	3,806	4,142	3,217	603	45.7	43.3	48.2
29	17,607	8,951	8,656	8,039	3,809	4,230	3,314	565	45.7	42.6	48.9
公立	13,988	7,200	6,788	6,070	2,890	3,180	2,667	384	43.4	40.1	46.8
私立	3,619	1,751	1,868	1,969	919	1,050	647	181	54.4	52.5	56.2

注 「大学等進学者」とは、大学（学部）、短期大学（本科）、大学・短期大学の通信教育部（正規の課程）及び放送大学（全科目履修生）、大学・短期大学（別科）、高等学校（専攻科）及び特別支援学校高等部（専攻科）へ進学した者及び進学し、かつ就職した者。

$$\text{※ 進学率} = \frac{\text{大学等への進学者数}}{\text{高等学校卒業生数}} \times 100$$

図8 高等学校の卒業生数、大学等進学率



④ 就職者4,947人(正規の職員等4,936人、正規の職員等でない者11人)に、大学等、専修学校(専門課程)、専修学校(一般課程)等、公共職業能力開発施設等に進学又は入学し、かつ、就職している者(下記表24再掲載41人)を加えた就職者総数は4,988人で、前年度より67人減少している。

卒業者に占める就職者の割合は28.3%で、前年度より0.8ポイント減少している。

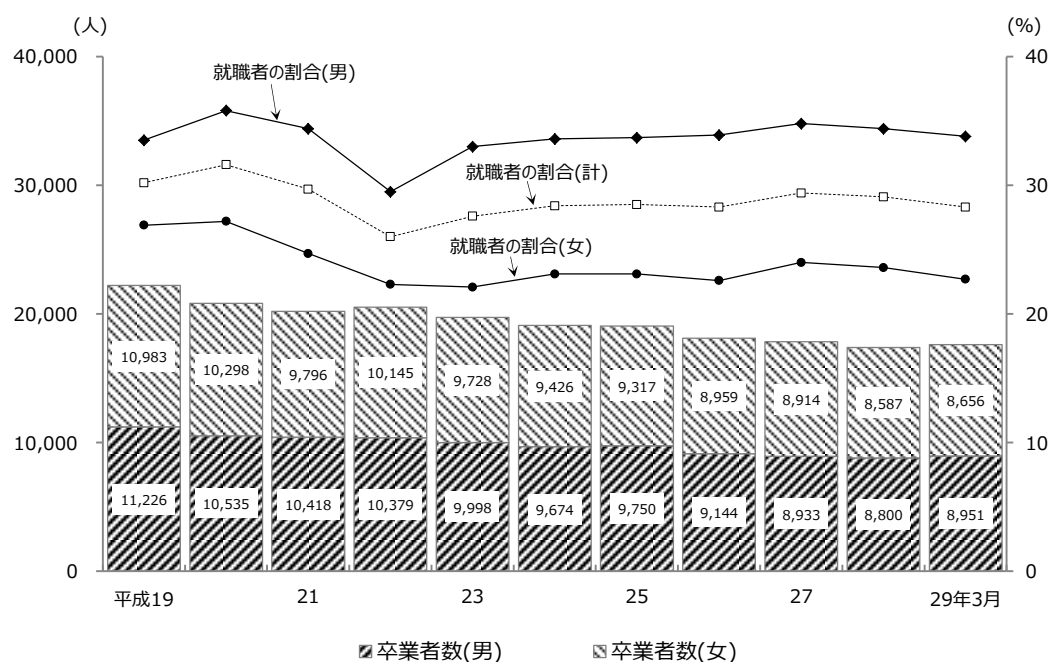
就職者を県内・県外別にみると、県内就職者が4,093人(82.1%)、県外就職者が895人(17.9%)となっている。

表24 卒業生数、就職者数

区分 年度	卒業生			就職者												卒業者に占める 就職者の割合			就職先の 県内・県外別	
				正規の職員等			正規の職員等でない者			正規の職員等			正規の職員等でない者							
	計	男	女	計	男	女	計	男	女	計	男	女	計	男	女	計	男	女	県内	県外
平成19年3月	22,209	11,226	10,983	6,661	3,742	2,919	-	-	-	48	15	33	-	-	-	30.2	33.5	26.9	5,421	1,288
25	19,067	9,750	9,317	5,409	3,278	2,131	-	-	-	30	8	22	-	-	-	28.5	33.7	23.1	4,325	1,114
26	18,103	9,144	8,959	5,094	3,091	2,003	-	-	-	36	11	25	-	-	-	28.3	33.9	22.6	4,217	913
27	17,847	8,933	8,914	5,203	3,092	2,111	21	10	11	23	5	18	2	-	2	29.4	34.8	24.0	4,276	973
28	17,387	8,800	8,587	5,003	3,017	1,986	25	9	16	23	3	20	4	2	2	29.1	34.4	23.6	4,131	924
29	17,607	8,951	8,656	4,936	3,008	1,928	11	4	7	33	8	25	8	5	3	28.3	33.8	22.7	4,093	895
公立	13,988	7,200	6,788	4,243	2,615	1,628	9	3	6	32	7	25	4	3	1	30.7	36.5	24.5	3,509	779
私立	3,619	1,751	1,868	693	393	300	2	1	1	1	1	-	4	2	2	19.3	22.7	16.2	584	116

※ 卒業者に占める就職者の割合 =  $\frac{\text{就職者数(就職進学者を含む)}}{\text{高等学校卒業生数}} \times 100$

図9 高等学校の卒業生数、卒業生に占める就職者の割合



- ⑤ 就職先を職業別にみると、生産工程従事者が2,121人(42.5%)で最も多く、次いでサービス職業従事者の661人(13.3%)、販売従事者504人(10.1%)の順となっている。
- ⑥ 就職先を産業別にみると、製造業が2,224人(44.6%)で最も多く、次いで卸売・小売業の649人(13.0%)、建設業464人(9.3%)の順となっている。

図10 卒業者の主な職業別就職者の割合

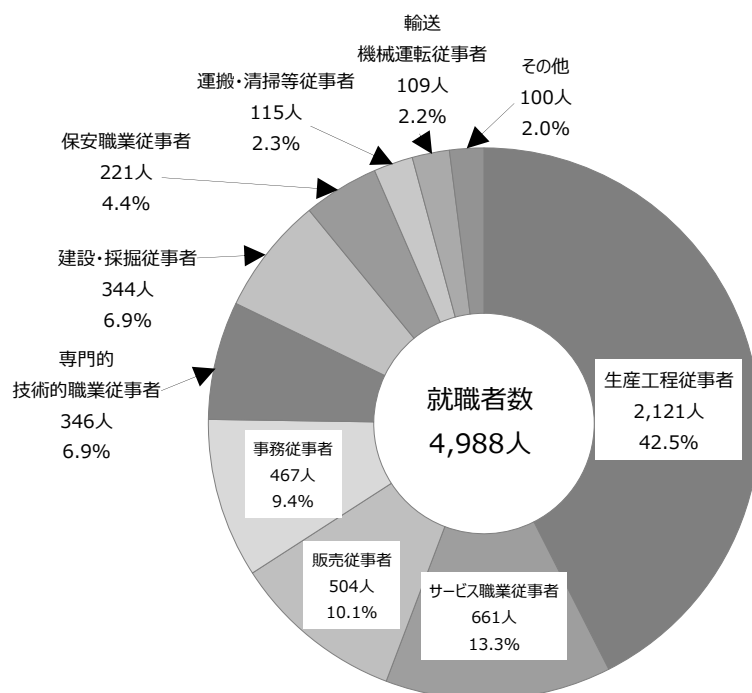
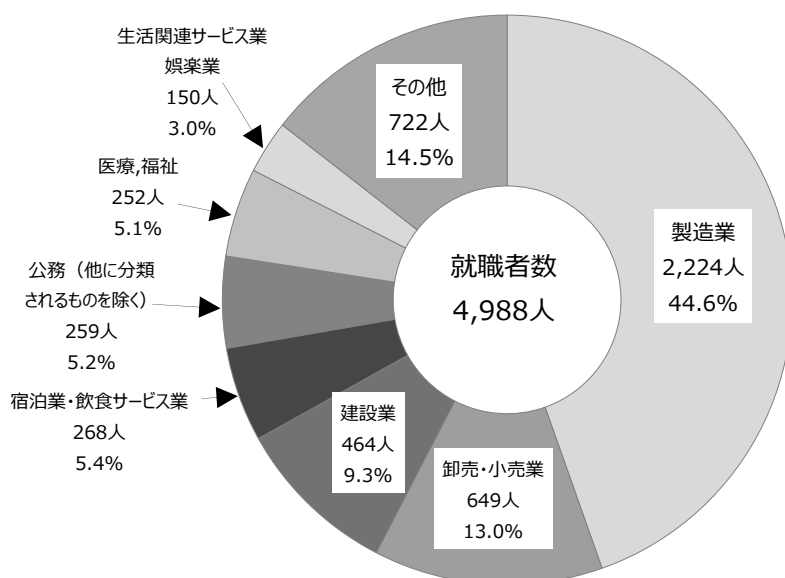
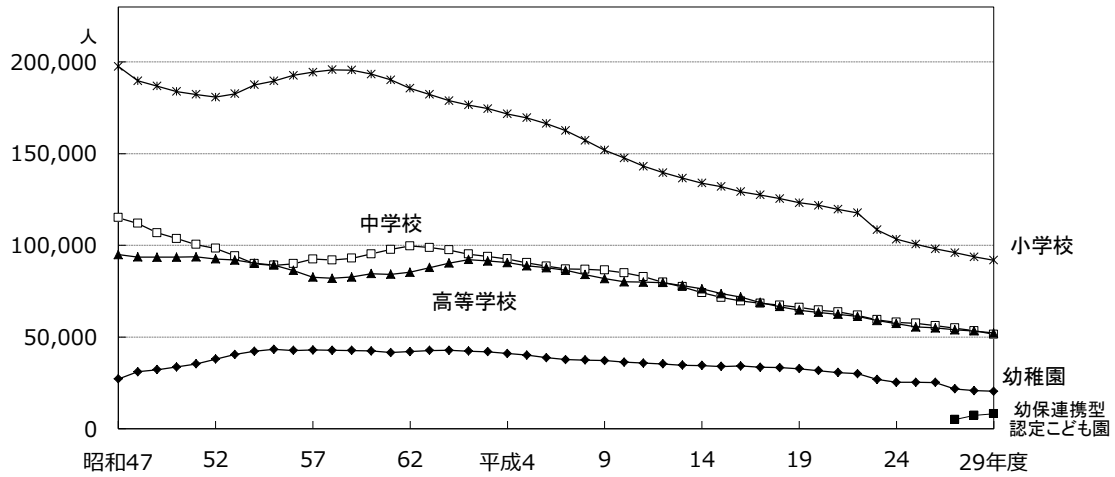


図11 卒業者の主な産業別就職者の割合



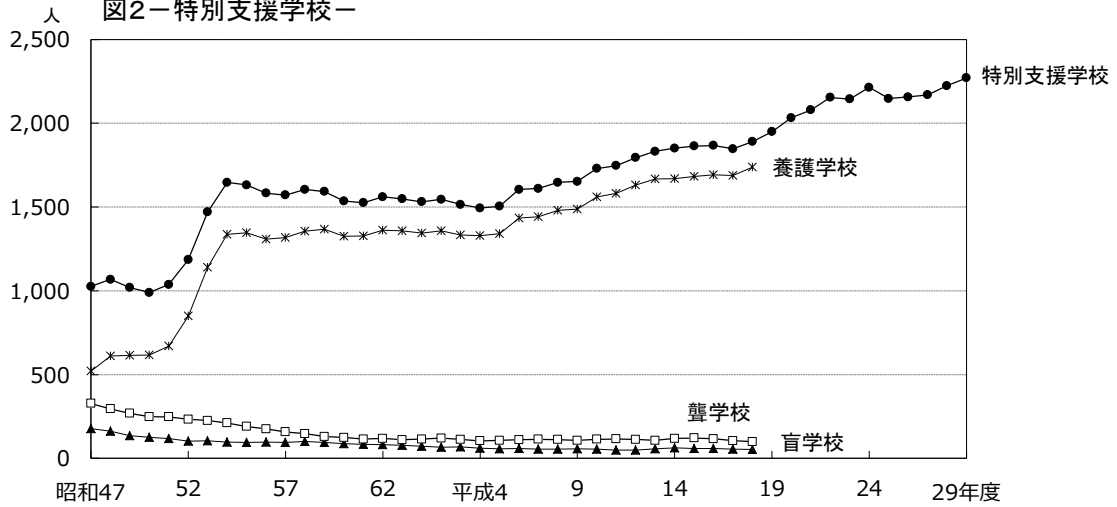
〈参考〉 在学者数の推移(昭和47年～平成29年度)

図1ー幼稚園、幼保連携型認定こども園、小学校、中学校、高等学校ー



※幼保連携型認定こども園は平成27年度より調査開始。

図2ー特別支援学校ー



※学校教育法の一部改正により平成19年4月1日から盲・聾・養護学校が「特別支援学校」に一本化された。  
注: 平成18年度までは、盲・聾・養護学校の在学者の計となっている。

図3ー専修学校、各種学校ー

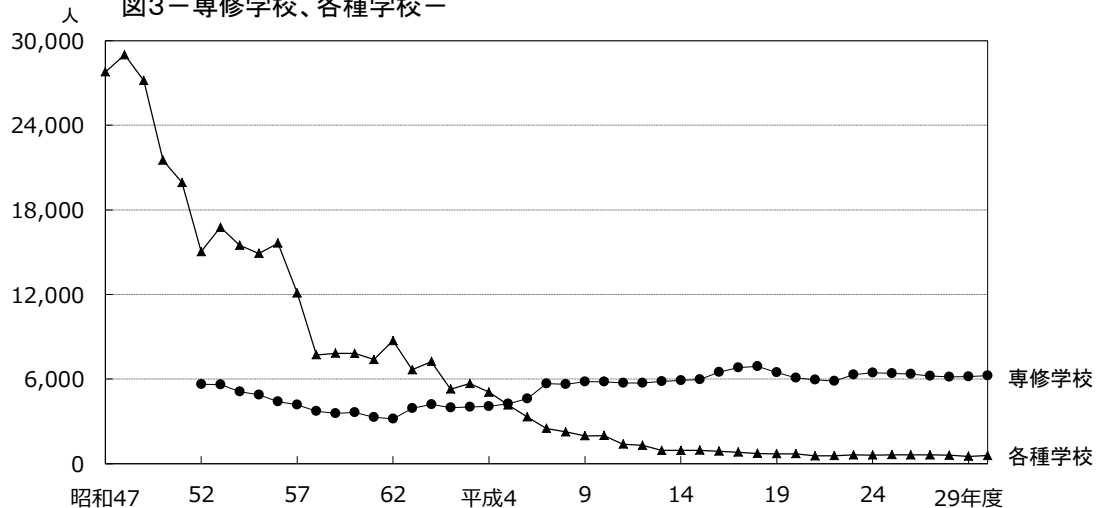


図4 中学校卒業者の高等学校等進学率  
(昭和47年3月～平成29年3月)

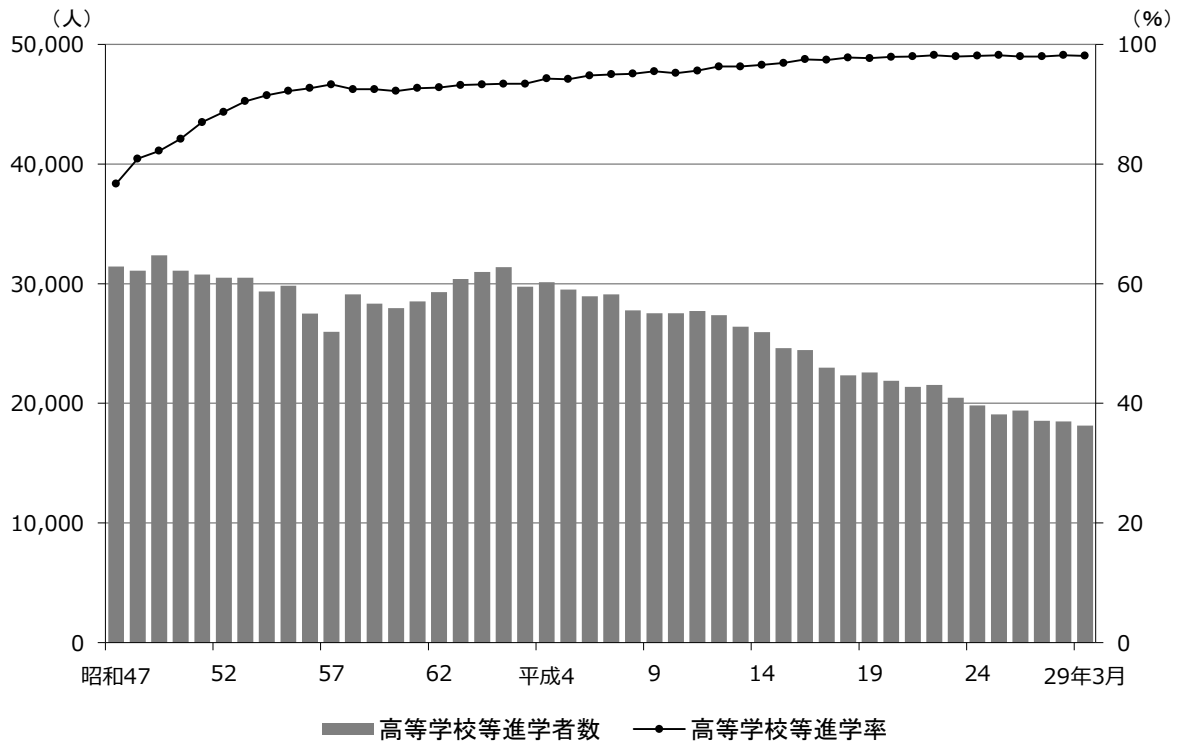
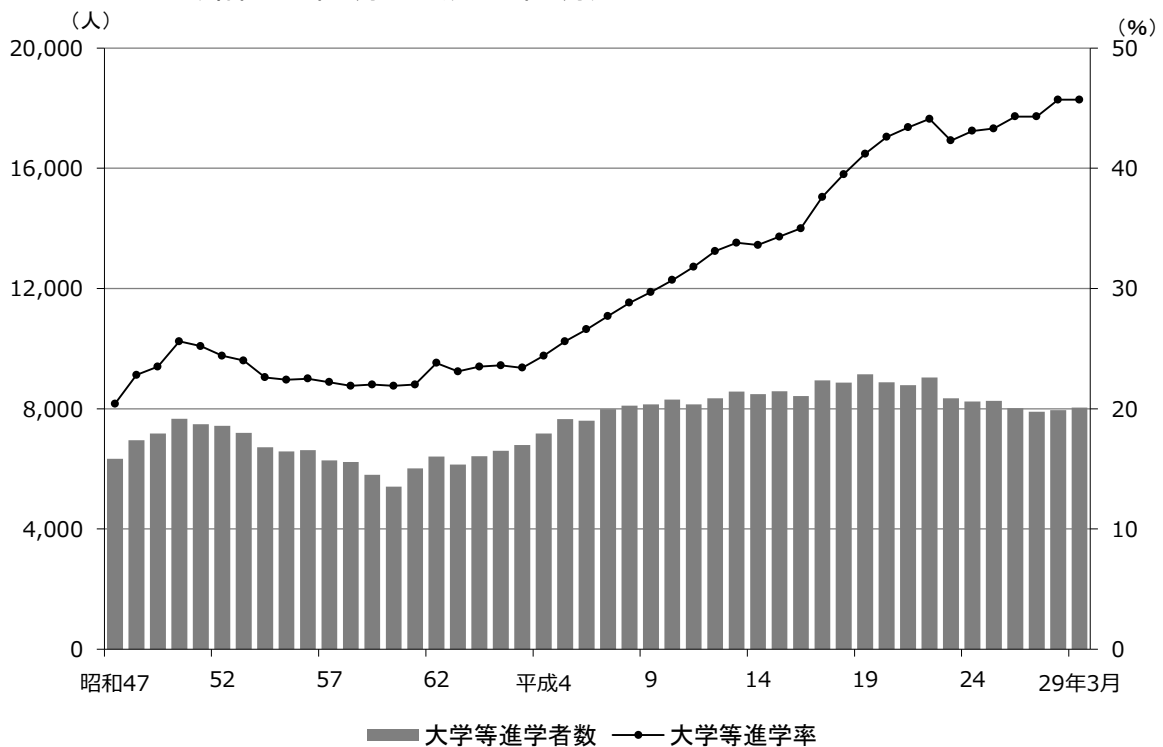


図5 高等学校卒業者の大学等進学率  
(昭和47年3月～平成29年3月)



1 学校調査

総括表

区分	学校数			学級数	園児・児童・生徒数			教員数(本務者)			職員数 (本務者)	
	計	本校	分校		計	男	女	計	男	女		
計	計	(5) 1,224	(5) 1,206	18	9,897	(3,670) 233,063	(2,180) 118,838	(1,490) 114,225	(86) 20,975	(60) 8,835	(26) 12,140	(13) 3,281
	国立	4	4	-	44	1,131	578	553	93	49	44	5
	公立	(1) 967	(1) 949	18	8,920	(1,565) 193,461	(799) 99,476	(766) 93,985	(36) 17,223	(24) 7,850	(12) 9,373	(4) 2,422
	私立	(4) 253	(4) 253	-	933	(2,105) 38,471	(1,381) 18,784	(724) 19,687	(50) 3,659	(36) 936	(14) 2,723	(9) 854
幼稚園	計	276	276	-	1,066	20,357	10,494	9,863	1,896	129	1,767	311
	国立	1	1	-	3	49	31	18	4	-	4	1
	公立	154	154	-	410	6,205	3,207	2,998	617	18	599	17
	私立	121	121	-	653	14,103	7,256	6,847	1,275	111	1,164	293
幼保連携 型認定こ ども園	計	63	63	-	297	8,131	4,145	3,986	1,306	57	1,249	276
	公立	21	21	-	77	1,867	966	901	270	7	263	50
	私立	42	42	-	220	6,264	3,179	3,085	1,036	50	986	226
小学校	計	454	449	5	4,598	91,886	47,092	44,794	6,964	2,501	4,463	1,020
	国立	1	1	-	20	615	295	320	31	19	12	2
	公立	449	444	5	4,552	90,657	46,565	44,092	6,886	2,460	4,426	1,008
	私立	4	4	-	26	614	232	382	47	22	25	10
中学校	計	230	230	-	2,116	51,460	26,209	25,251	4,444	2,567	1,877	444
	国立	1	1	-	12	415	216	199	24	16	8	1
	公立	221	221	-	2,070	50,306	25,708	24,598	4,357	2,514	1,843	434
	私立	8	8	-	34	739	285	454	63	37	26	9
高等学校	計	(5) 111	(5) 106	5	1,159	(3,670) 52,148	(2,180) 26,581	(1,490) 25,567	(86) 4,202	(60) 2,817	(26) 1,385	(13) 837
	公立	(1) 93	(1) 88	5	1,159	(1,565) 41,678	(799) 21,497	(766) 20,181	(36) 3,481	(24) 2,325	(12) 1,156	(4) 699
	私立	(4) 18	(4) 18	-	-	(2,105) 10,470	(1,381) 5,084	(724) 5,386	(50) 721	(36) 492	(14) 229	(9) 138
特別支援 学校	計	25	17	8	661	2,271	1,511	760	1,579	535	1,044	199
	国立	1	1	-	9	52	36	16	34	14	20	1
	公立	24	16	8	652	2,219	1,475	744	1,545	521	1,024	198
専修学校	計	53	53	-	-	6,238	2,515	3,723	509	177	332	154
	公立	4	4	-	-	503	53	450	62	5	57	10
	私立	49	49	-	-	5,735	2,462	3,273	447	172	275	144
各種学校	計	12	12	-	-	572	291	281	75	52	23	40
	公立	1	1	-	-	26	5	21	5	-	5	6
	私立	11	11	-	-	546	286	260	70	52	18	34

注 ( ) は外書で、通信制課程である。





第2表 市町村別在園者数

区分	計									国立			公立			私立			区分	計								
	計	男	女	計	男	女	計	男	女	計	男	女	計	男	女	計	男	女		計	男	女	計	男	女			
平成28年度	20,755	10,765	9,990	54	34	20	6,603	3,440	3,163	14,098	7,291	6,807							257	121	136	-	-	-				
平成29年度	20,357	10,494	9,863	49	31	18	6,205	3,207	2,998	14,103	7,256	6,847							139	74	65	-	-	-				
福島市	2,929	1,514	1,415	49	31	18	568	279	289	2,312	1,204	1,108							29	13	16	-	-	-				
会津若松市	595	301	294	-	-	-	15	10	5	580	291	289							-	-	-	-	-	-				
郡山市	5,104	2,601	2,503	-	-	-	-	-	-	5,104	2,601	2,503							-	-	-	-	-	-				
いわき市	4,375	2,279	2,096	-	-	-	660	344	316	3,715	1,935	1,780							-	-	-	-	-	-				
白河市	927	484	443	-	-	-	540	285	255	387	199	188							103	54	49	-	-	-				
須賀川市	355	175	180	-	-	-	181	96	85	174	79	95							-	-	-	-	-	-				
喜多方市	221	109	112	-	-	-	-	-	-	221	109	112							128	79	49	-	-	-				
相馬市	733	398	335	-	-	-	100	55	45	633	343	290							32	15	17	-	-	-				
二本松市	431	220	211	-	-	-	182	87	95	249	133	116							54	32	22	-	-	-				
田村市	206	108	98	-	-	-	206	108	98	-	-	-							-	-	-	-	-	-				
南相馬市	572	271	301	-	-	-	248	121	127	324	150	174							30	15	15	-	-	-				
伊達市	225	118	107	-	-	-	201	109	92	24	9	15							-	-	-	-	-	-				
本宮市	335	178	157	-	-	-	310	167	143	25	11	14							5	2	3	-	-	-				
桑折町	244	124	120	-	-	-	244	124	120	-	-	-							9	5	4	-	-	-				
国見町	139	80	59	-	-	-	139	80	59	-	-	-							-	-	-	-	-	-				
川俣町	99	46	53	-	-	-	99	46	53	-	-	-							9	3	6	-	-	-				
大玉村	151	71	80	-	-	-	151	71	80	-	-	-							-	-	-	-	-	-				
鏡石町	261	138	123	-	-	-	82	39	43	179	99	80							37	18	19	-	-	-				
天栄村	117	70	47	-	-	-	117	70	47	-	-	-							-	-	-	-	-	-				
下郷町	-	-	-	-	-	-	-	-	-	-	-	-							-	-	-	-	-	-				
楡枝岐村	-	-	-	-	-	-	-	-	-	-	-	-							-	-	-	-	-	-				
只見町	-	-	-	-	-	-	-	-	-	-	-	-							-	-	-	-	-	-				
南会津町	41	15	26	-	-	-	9	4	5	32	11	21							-	-	-	-	-	-				
北塩原村	50	25	25	-	-	-	50	25	25	-	-	-							-	-	-	-	-	-				
西会津町	-	-	-	-	-	-	-	-	-	-	-	-							-	-	-	-	-	-				
磐梯町	86	46	40	-	-	-	86	46	40	-	-	-							-	-	-	-	-	-				
猪苗代町	-	-	-	-	-	-	-	-	-	-	-	-							-	-	-	-	-	-				
会津坂下町	316	165	151	-	-	-	316	165	151	-	-	-							-	-	-	-	-	-				
湯川村	85	38	47	-	-	-	85	38	47	-	-	-							-	-	-	-	-	-				
柳津町	-	-	-	-	-	-	-	-	-	-	-	-							-	-	-	-	-	-				
三島町	-	-	-	-	-	-	-	-	-	-	-	-							-	-	-	-	-	-				
金山町	-	-	-	-	-	-	-	-	-	-	-	-							-	-	-	-	-	-				
昭和村	-	-	-	-	-	-	-	-	-	-	-	-							-	-	-	-	-	-				
会津美里町	63	33	30	-	-	-	63	33	30	-	-	-							-	-	-	-	-	-				
西郷村	164	93	71	-	-	-	44	24	20	120	69	51							-	-	-	-	-	-				
泉崎村	186	101	85	-	-	-	186	101	85	-	-	-							-	-	-	-	-	-				
中島村	133	62	71	-	-	-	133	62	71	-	-	-							-	-	-	-	-	-				
矢吹町	263	135	128	-	-	-	263	135	128	-	-	-							-	-	-	-	-	-				

第3表 年齢別在園者数

区 分	計									私 立														
	計			国 立			公 立			計			学 校 法 人			宗 教 法 人			そ の 他 の 法 人			個 人		
	計	男	女	計	男	女	計	男	女	計	男	女	計	男	女	計	男	女	計	男	女	計	男	女
在園者数	20,755	10,765	9,990	54	34	20	6,603	3,440	3,163	14,098	7,291	6,807	13,413	6,954	6,459	544	273	271	-	-	-	141	64	77
平成28年度	20,357	10,494	9,863	49	31	18	6,205	3,207	2,998	14,103	7,256	6,847	13,404	6,908	6,496	564	285	279	-	-	-	135	63	72
3歳	5,926	3,026	2,900	13	8	5	1,324	684	640	4,589	2,334	2,255	4,363	2,219	2,144	189	97	92	-	-	-	37	18	19
4歳	6,968	3,667	3,301	22	14	8	2,296	1,214	1,082	4,650	2,439	2,211	4,426	2,328	2,098	179	85	94	-	-	-	45	26	19
5歳	7,463	3,801	3,662	14	9	5	2,585	1,309	1,276	4,864	2,483	2,381	4,615	2,361	2,254	196	103	93	-	-	-	53	19	34
修了者	8,024	4,148	3,876	17	11	6	2,956	1,560	1,396	5,051	2,577	2,474	-	-	-	-	-	-	-	-	-	-	-	-













(3) 小学校

第9表 学級数別学校数

区分	計	0学級	1	2	3	4	5	6	7	8	9	10	11	12	13	14	15	16	
平成28年度	461	6	6	12	37	22	27	68	69	20	8	9	11	12	19	24	12	11	
平成29年度	454	8	5	15	24	28	24	66	68	22	10	13	5	16	13	26	14	11	
本校																			
国立	1	-	-	-	-	-	-	-	-	-	-	-	-	-	-	-	-	-	-
公立	444	6	4	12	24	28	24	65	67	22	10	13	5	15	13	26	14	11	
私立	4	-	1	-	-	-	-	1	1	-	-	-	-	1	-	-	-	-	
分校																			
公立	5	2	-	3	-	-	-	-	-	-	-	-	-	-	-	-	-	-	

区分	17	18	19	20	21	22	23	24	25	26	27	28	29	30	31	32	33	34学級以上	
平成28年度	10	17	7	13	14	4	6	1	3	3	3	1	2	2	-	-	-	2	
平成29年度	9	14	8	16	13	6	2	2	4	2	2	2	3	1	-	-	-	2	
本校																			
国立	-	-	-	1	-	-	-	-	-	-	-	-	-	-	-	-	-	-	
公立	9	14	8	15	13	6	2	2	4	2	2	2	3	1	-	-	-	2	
私立	-	-	-	-	-	-	-	-	-	-	-	-	-	-	-	-	-	-	
分校																			
公立	-	-	-	-	-	-	-	-	-	-	-	-	-	-	-	-	-	-	

第10表 児童数別学校数

区分	計	0人	1~49	50~99	100~149	150~199	200~249	250~299	300~399	400~499	500~599	600~699	700~799	800~899	900~999	1,000人以上	
平成28年度	461	6	95	87	59	36	26	29	42	38	22	11	7	1	2	-	
平成29年度	454	8	93	86	55	39	22	32	40	40	21	11	5	-	2	-	
本校																	
国立	1	-	-	-	-	-	-	-	-	-	-	1	-	-	-	-	
公立	444	6	89	86	55	37	22	31	40	40	21	10	5	-	2	-	
私立	4	-	1	-	-	2	-	1	-	-	-	-	-	-	-	-	
分校																	
公立	5	2	3	-	-	-	-	-	-	-	-	-	-	-	-	-	

第11表 収容人員別学級数

区分	計	7人以下	8~12人	13~20人	21~25人	26~30人	31~35人	36~40人	41~45人	46人以上
平成28年度	4,645	668	378	834	1,212	1,206	347	-	-	-
平成29年度	4,598	707	383	815	1,158	1,190	345	-	-	-
国立(単式学級)	20	-	-	-	-	8	12	-	-	-
計	4,552	707	383	806	1,150	1,177	329	-	-	-
公立	3,814	120	298	740	1,150	1,177	329	-	-	-
単式学級	201	77	58	66	-	-	-	-	-	-
複式学級	537	510	27	-	-	-	-	-	-	-
特別支援学級	26	-	-	9	8	5	4	-	-	-
私立(単式学級)	-	-	-	-	-	-	-	-	-	-

注1. 分校も1校として計上している。  
 注2. 「0学級」とは、体校中等の学校である。







第15表 市町村別職員数

区 分	職員数 (本務者のみ)															私費負担の職員数	学 校 区 画 医 師	学 校 医 科 医 師	学 校 医 科 医 師	学 校 医 科 医 師	区 分	職員数 (本務者のみ)															私費負担の職員数	学 校 区 画 医 師	学 校 医 科 医 師	学 校 医 科 医 師
	負担法による者(公立のみ)					その 他 の 者																負担法による者(公立のみ)					その 他 の 者													
	計	事務職員	学校栄養職員	14表以外の教員	事務職員	学校図書船事務員	養護職員	学校栄養職員	学校給食調理従業者	用務員	警備員	その他	計	事務職員	学校栄養職員							14表以外の教員	事務職員	学校図書船事務員	養護職員	学校栄養職員	学校給食調理従業者	用務員	警備員	その他										
平成28年度	1,054	430	88	18	21	4	-	11	242	170	70	48	1,221	473	450	棚倉町	6	4	2	-	-	-	-	-	-	-	-	-	5	5	5									
平成29年度	1,020	423	81	20	20	5	-	11	227	164	69	47	1,208	464	441	矢祭町	2	1	1	-	-	-	-	-	-	-	-	-	1	1	1									
国立	2	-	-	-	1	-	-	1	-	-	-	-	4	1	1	堀町	3	3	-	-	-	-	-	-	-	-	-	3	3	3										
公立	1,008	423	81	20	11	5	-	10	227	164	67	47	1,197	459	436	鮎川村	2	1	-	-	1	-	-	-	-	-	-	2	2	2										
私立	10	-	-	-	8	-	-	-	-	-	2	-	7	4	4	石川町	4	3	-	-	-	-	-	-	1	-	-	7	4	3										
福島市	163	43	8	-	3	-	-	2	55	46	6	-	164	58	51	玉川村	7	2	2	-	-	-	-	1	-	2	4	2	2											
会津若松市	43	19	8	-	2	-	-	-	10	3	1	-	58	20	20	平田村	5	2	1	-	-	-	-	-	2	-	4	2	2											
郡山市	148	59	16	-	5	-	-	-	45	22	1	46	176	59	59	浅川町	2	2	-	-	-	-	-	-	-	-	-	6	3	3										
いわき市	82	64	9	-	5	-	-	2	2	-	-	1	212	69	69	古殿町	9	7	2	-	-	-	-	-	-	-	-	13	6	6										
白河市	22	17	2	-	-	1	-	-	-	2	-	-	45	15	15	三春町	13	4	-	-	-	-	-	-	-	5	4	5	4	4										
須賀川市	72	16	6	-	-	-	-	34	-	16	-	-	50	16	16	小野町	2	1	-	-	-	-	-	-	1	-	1	1	1											
喜多方市	32	18	2	-	3	-	-	6	3	-	-	-	53	19	17	広野町	1	1	-	-	-	-	-	-	-	-	4	2	2											
相馬市	36	9	2	-	-	-	-	2	18	5	-	-	27	9	9	富岡町	3	1	1	-	-	-	-	-	-	1	-	4	2	2										
二本松市	58	16	2	-	-	-	-	1	23	4	12	-	60	17	16	川内村	2	1	-	-	-	-	-	-	-	-	2	1	1											
田村市	45	13	1	-	-	-	-	-	17	14	-	-	26	14	13	大原町	8	1	1	3	-	-	1	-	-	2	-	4	2	2										
南相馬市	31	13	2	-	-	-	-	1	15	-	-	-	45	15	15	双葉町	4	1	1	1	-	-	-	-	-	1	-	6	2	2										
伊達市	21	13	2	-	-	1	-	-	1	4	-	-	20	20	16	浜江町	4	4	-	-	-	-	-	-	-	-	-	3	1	1										
本宮市	22	7	-	-	-	-	-	-	8	7	-	-	21	7	7	葛尾村	1	-	1	-	-	-	-	-	-	-	-	2	1	1										
桑折町	4	4	-	-	-	-	-	-	-	-	-	-	4	4	4	新地町	20	3	-	-	-	-	-	-	-	7	3	7	9	3	3									
国見町	2	1	-	-	-	-	-	-	-	1	-	-	1	1	1	飯館村	3	2	-	-	-	-	-	-	1	-	-	9	3	3										
川俣町	8	6	1	-	1	-	-	-	-	-	-	-	6	6	6	飯館村(再掲)																								
大玉村	2	2	-	-	-	-	-	-	-	-	-	-	6	2	2																									
鏡石町	4	2	-	-	-	-	-	-	2	-	-	-	7	2	2	国立	2	-	-	-	1	-	-	-	-	-	-	4	1	1										
天栄村	9	4	-	-	-	-	-	-	1	4	-	-	12	4	4	福島市	2	-	-	-	1	-	-	-	-	-	-	4	1	1										
下郷町	9	3	-	-	-	-	-	-	3	3	-	-	3	3	3	福島市																								
楡枝岐村	1	1	-	-	-	-	-	-	-	-	-	-	1	1	1	福島市	10	-	-	-	8	-	-	-	-	2	-	7	4	4										
只見町	3	3	-	-	-	-	-	-	-	-	-	-	3	3	3	福島市	1	-	-	-	1	-	-	-	-	-	-	3	1	1										
南会津町	12	7	1	-	-	-	-	-	4	-	-	-	8	8	7	会津若松市	2	-	-	-	1	-	-	-	-	1	-	1	1	1										
北塩原村	5	2	2	1	-	-	-	-	-	-	-	-	6	2	2	郡山市	6	-	-	-	5	-	-	-	-	-	1	-	2	1	1									
西会津町	2	1	-	-	-	-	-	-	1	-	-	-	3	1	1	いわき市	1	-	-	-	1	-	-	-	-	-	-	1	1	1										
磐梯町	5	2	1	-	-	-	-	-	2	-	-	-	6	2	2																									
猪苗代町	16	6	1	-	-	-	-	-	3	6	-	-	19	7	6																									
会津坂下町	2	2	-	-	-	-	-	-	-	-	-	-	8	4	2																									
湯川村	2	2	-	-	-	-	-	-	-	-	-	-	6	2	2																									
柳津町	10	2	1	2	-	2	-	-	1	-	-	-	2	4	2																									
三島町	4	1	-	2	-	-	-	-	1	-	-	-	2	1	1																									
金山町	5	1	-	4	-	-	-	-	-	-	-	-	2	2	2																									
昭和村	4	1	-	3	-	-	-	-	-	-	-	-	1	1	1																									
会津美里町	6	4	-	-	-	-	-	-	2	-	-	-	12	4	4																									
西郷村	10	5	-	-	-	-	-	-	5	-	-	-	15	5	5																									
泉崎村	9	2	1	4	-	-	-	-	2	-	-	-	4	2	2																									
中島村	3	3	-	-	-	-	-	-	-	-	-	-	6	2	2																									
矢吹町	5	4	1	-	-	-	-	-	-	-	-	-	11	4	4																									

注 「14表以外の教員」とは、教員として発令されているが、関係諸法令に定める条件を満たさず市町村費により給与が支給されている者をいう。

(4) 中学校

第16表 学級数別学校数

区分	計	0学級	1	2	3	4	5	6	7	8	9	10	11	12	13	14	15	16	17
平成28年度	232	2	2	10	33	18	15	16	15	9	12	6	17	12	6	12	10	4	7
平成29年度	230	3	1	7	39	19	11	12	19	14	6	8	15	11	11	11	7	8	4
本校	国立	1	-	-	-	-	-	-	-	-	-	-	-	1	-	-	-	-	-
	公立	221	3	1	7	35	18	11	9	19	14	6	8	15	10	11	11	7	8
	私立	8	-	-	-	4	1	-	3	-	-	-	-	-	-	-	-	-	-
分校	公立	-	-	-	-	-	-	-	-	-	-	-	-	-	-	-	-	-	-

区分	18	19	20	21	22	23	24	25~30	31~36	37学級以上
平成28年度	3	8	2	4	1	1	1	6	-	-
平成29年度	5	5	5	1	1	1	2	4	-	-
本校	国立	-	-	-	-	-	-	-	-	-
	公立	5	5	5	1	1	1	2	4	-
	私立	-	-	-	-	-	-	-	-	-
分校	公立	-	-	-	-	-	-	-	-	-

第17表 生徒数別学校数

区分	計	0人	1~49	50~99	100~149	150~199	200~249	250~299	300~399	400~499	500~599	600~699	700~799	800~899	900~999	1,000~1,099	1,100人以上
平成28年度	232	2	38	36	26	22	15	21	28	20	12	6	5	1	-	-	-
平成29年度	230	3	36	36	31	17	18	20	27	23	9	6	2	2	-	-	-
本校	国立	1	-	-	-	-	-	-	-	1	-	-	-	-	-	-	-
	公立	221	3	34	33	30	15	18	20	27	9	6	2	2	-	-	-
	私立	8	-	2	3	1	2	-	-	-	-	-	-	-	-	-	-
分校	公立	-	-	-	-	-	-	-	-	-	-	-	-	-	-	-	-

第18表 収容人員別学級数

区分	計	7人以下	8~12	13~20	21~25	26~30	31~35	36~40	41~45	46人以上
平成28年度	2,176	289	47	130	272	887	515	36	-	-
平成29年度	2,116	298	48	119	253	875	504	19	-	-
国立	単式学級	12	-	-	-	-	12	-	-	-
	計	2,070	296	44	113	244	866	488	19	-
公立	単式学級	1,792	28	34	113	244	866	488	19	-
	複式学級	11	9	2	-	-	-	-	-	-
	特別支援学級	267	259	8	-	-	-	-	-	-
私立	単式学級	34	2	4	6	9	9	4	-	-









第2-2表 市町村別職員数

区分	職員数(本務者のみ)															私費 負担の 職員数	学 校 医	学 校 前 科 医	学 校 薬 劑 師	区分	職員数(本務者のみ)															私費 負担の 職員数	学 校 医	学 校 前 科 医	学 校 薬 劑 師
	負担法による者(公立のみ)					その他の者															負担法による者(公立のみ)					その他の者													
	計	事務職員	学校 栄養 職員	第21表 以外の 教員	事務 職員	学校 図書館 事務員	養護 職員	学校 栄養 職員	学校 給食 調理 従業員	用務員	警備員	その他	計	事務職員	学校 栄養 職員						第21表 以外の 教員	事務 職員	学校 図書館 事務員	養護 職員	学校 栄養 職員	学校 給食 調理 従業員	用務員	警備員	その他										
平成28年度	458	221	50	3	15	2	-	8	46	83	30	42	635	242	227	棚倉町	3	1	-	-	1	-	-	-	-	1	-	1	1	1									
平成29年度	444	226	42	4	14	1	-	6	40	79	32	38	629	239	225	矢祭町	3	1	-	2	-	-	-	-	-	-	-	-	1	1	1								
国立	1	-	-	-	1	-	-	-	-	-	-	-	3	1	1	鮎川村	2	1	-	-	-	-	-	-	1	-	-	1	1	1									
公立	434	226	42	4	7	1	-	6	40	78	30	38	614	231	217	石川町	3	1	1	-	-	-	-	-	-	1	-	-	4	2	2								
私立	9	-	-	-	6	-	-	-	-	1	2	-	12	7	7	玉川村	4	2	-	-	-	-	-	-	2	-	-	4	2	2									
福島市	63	22	5	-	3	-	-	1	9	20	3	-	74	26	23	平田村	2	1	-	-	-	-	-	-	1	-	-	2	1	1									
会津若松市	24	11	3	-	2	-	-	1	-	5	2	3	35	13	13	浅川町	1	1	-	-	-	-	-	-	-	-	-	2	1	1									
郡山市	49	32	5	-	1	-	-	1	5	4	1	33	86	29	29	古殿町	2	1	-	-	-	-	-	-	1	-	-	1	1	1									
いわき市	42	39	1	-	2	-	-	-	-	-	-	2	122	40	40	三春町	2	2	-	-	-	-	-	-	-	-	-	6	2	2									
白河市	14	10	3	-	-	-	-	-	-	-	-	1	24	8	8	小野町	3	1	-	-	-	-	-	-	1	1	-	2	1	1									
須賀川市	40	11	-	-	-	-	-	-	19	-	10	-	33	10	10	広野町	2	1	-	-	-	-	-	-	1	-	-	2	1	1									
喜多方市	14	7	2	-	4	-	-	1	-	-	-	-	24	10	10	檜栗町	2	1	1	-	-	-	-	-	-	-	-	2	1	1									
相馬市	8	4	1	-	-	-	-	-	-	3	-	-	12	4	4	富岡町	1	1	-	-	-	-	-	-	-	-	-	4	2	2									
二本松市	15	7	1	-	-	-	-	-	-	2	5	-	25	8	7	川内村	2	1	-	-	-	-	-	-	1	-	-	2	1	1									
田村市	18	7	-	-	-	-	-	-	-	9	2	-	16	8	7	大蔵町	3	1	-	-	-	-	-	-	1	1	-	2	1	1									
南相馬市	7	6	1	-	-	-	-	-	-	-	-	-	18	6	6	双葉町	1	1	-	-	-	-	-	-	-	-	-	3	1	1									
伊達市	8	6	1	-	-	1	-	-	-	-	-	-	12	10	6	浪江町	4	2	1	-	-	-	-	-	1	-	-	3	1	1									
本宮市	11	3	2	-	-	-	-	-	3	3	-	-	7	3	3	葛尾村	1	1	-	-	-	-	-	-	-	-	-	2	1	1									
桑折町	2	1	1	-	-	-	-	-	-	-	-	-	1	1	1	新地町	6	1	-	-	-	-	-	-	3	1	1	3	1	1									
国見町	2	1	-	-	-	-	-	-	-	1	-	-	1	1	1	飯館村	2	1	-	-	-	-	-	-	1	-	-	3	1	1									
川俣町	2	2	-	-	-	-	-	-	-	-	-	-	4	2	2	(再掲)																							
大玉村	1	1	-	-	-	-	-	-	-	-	-	-	3	1	1	国立	1	-	-	-	1	-	-	-	-	-	-	3	1	1									
鏡石町	4	1	1	-	-	-	-	-	1	-	1	-	3	1	1	福島市	1	-	-	-	1	-	-	-	-	-	-	3	1	1									
天栄村	6	1	1	-	-	-	-	1	1	2	-	-	6	2	2	私立	9	-	-	-	6	-	-	-	-	1	2	-	12	7	7								
下郷町	4	1	1	-	-	-	-	-	-	1	1	-	2	1	1	福島市	2	-	-	-	2	-	-	-	-	-	-	5	2	2									
檜枝岐村	1	-	1	-	-	-	-	-	-	-	-	-	1	1	1	会津若松市	2	-	-	-	1	-	-	-	-	1	-	1	1	1									
只見町	2	1	1	-	-	-	-	-	-	-	-	-	1	1	1	郡山市	3	-	-	-	1	-	-	-	-	1	1	-	2	1	1								
南会津町	8	4	1	-	-	-	-	-	-	1	2	-	4	4	4	いわき市	2	-	-	-	2	-	-	-	-	-	-	2	2	2									
北塩原村	3	2	-	-	-	-	-	-	-	1	-	-	6	2	2	石川町	-	-	-	-	-	-	-	-	-	-	-	2	1	1									
西会津町	3	1	-	-	-	-	-	-	-	2	-	-	3	1	1	注 「第21表以外の教員」とは、教員として発令されているが、関係諸法令に定める条件を満たさず市町村費により給与が支給されている者をいう。																							
磐梯町	2	1	-	-	-	-	-	-	-	1	-	-	3	1	1																								
猪苗代町	6	3	-	-	-	-	-	-	-	3	-	-	10	3	3																								
会津坂下町	2	1	1	-	-	-	-	-	-	-	-	-	4	2	1																								
湯川村	1	1	-	-	-	-	-	-	-	-	-	-	3	1	1																								
柳津町	4	2	-	-	-	-	-	-	-	2	-	-	4	2	2																								
三島町	2	1	-	-	-	-	-	-	-	1	-	-	2	1	1																								
金山町	3	1	1	1	-	-	-	-	-	-	-	-	1	1	1																								
昭和村	2	1	1	-	-	-	-	-	-	-	-	-	1	1	1																								
会津美里町	5	3	1	-	-	-	-	-	-	1	-	-	9	3	3																								
西郷村	7	3	1	-	-	-	-	-	-	3	-	-	9	3	3																								
泉崎村	3	1	-	1	-	-	-	-	-	1	-	-	3	1	1																								
中島村	3	2	1	-	-	-	-	-	-	-	-	-	3	1	1																								
矢吹町	1	1	-	-	-	-	-	-	-	-	-	-	3	1	1																								

(5) 高等学校

第23表 学校数

区分	計	本校				分校				男女別・学校別（再掲）			
		計	全日制	定時制	併置校	計	全日制	定時制	併置校	男子、女子ともいる学校	男子のみ	女子のみ	生徒のいない学校
平成28年度	112	107	100	5	2	5	5	-	-	108	-	3	1
平成29年度	111	106	99	5	2	5	5	-	-	102	-	3	6
公立	93	88	81	5	2	5	5	-	-	88	-	-	5
私立	18	18	18	-	-	-	-	-	-	14	-	3	1

第24表 学級数別、課程別学校数（公立の本科）

区分	学 校 数					
	本 校			分 校		
	計	全日制	定時制	計	全日制	定時制
計	86	79	7	4	4	-
1学級	-	-	-	-	-	-
2学級	-	-	-	1	1	-
3学級	-	-	-	3	3	-
4学級	5	-	5	-	-	-
5学級	-	-	-	-	-	-
6学級	19	19	-	-	-	-
7学級	2	2	-	-	-	-
8学級	1	1	-	-	-	-
9学級	5	5	-	-	-	-
10学級	-	-	-	-	-	-
11学級	2	1	1	-	-	-
12学級	6	6	-	-	-	-
13学級	-	-	-	-	-	-
14学級	1	-	1	-	-	-
15学級	12	12	-	-	-	-
16学級	-	-	-	-	-	-
17学級	2	2	-	-	-	-
18学級	13	13	-	-	-	-
19学級	-	-	-	-	-	-
20学級	2	2	-	-	-	-
21学級	11	11	-	-	-	-
22学級	-	-	-	-	-	-
23学級	-	-	-	-	-	-
24学級	5	5	-	-	-	-
25学級	-	-	-	-	-	-
26学級	-	-	-	-	-	-
27学級	-	-	-	-	-	-
28学級	-	-	-	-	-	-
29学級	-	-	-	-	-	-
#####	-	-	-	-	-	-

第25表 生徒数別、課程別学校数

区分		計	0人	1~50	51~100	101~200	201~300	301~400	401~500	501~600	601~700	701~800	801~900	901~1,000	1,001~1,100	1,101~1,200	1,201~1,300	1,301~1,400	1,401~1,500	1,501以上	
平成28年度		114	1	6	9	18	10	8	12	6	11	11	13	5	1	-	1	1	1	1	
平成29年度		113	6	2	9	18	9	7	10	11	10	11	11	6	-	-	2	1	1	-	
本校	計	90	4	1	5	18	6	3	10	10	9	9	10	5	-	-	-	-	-	-	
	全日制	83	4	-	1	17	6	3	9	10	9	9	10	5	-	-	-	-	-	-	
	定時制	7	-	1	4	1	-	-	1	-	-	-	-	-	-	-	-	-	-	-	
	私立	計	18	1	-	1	-	3	4	-	1	1	2	1	1	-	-	2	1	-	-
		全日制	18	1	-	1	-	3	4	-	1	1	2	1	1	-	-	2	1	-	-
	分校	計	-	-	-	-	-	-	-	-	-	-	-	-	-	-	-	-	-	-	-
全日制		5	1	1	3	-	-	-	-	-	-	-	-	-	-	-	-	-	-	-	
分校	計	5	1	1	3	-	-	-	-	-	-	-	-	-	-	-	-	-	-	-	
	全日制	5	1	1	3	-	-	-	-	-	-	-	-	-	-	-	-	-	-	-	
分校	計	-	-	-	-	-	-	-	-	-	-	-	-	-	-	-	-	-	-	-	
	全日制	-	-	-	-	-	-	-	-	-	-	-	-	-	-	-	-	-	-	-	

第26表 学科の単独、総合学校数

区分	計	公立								私立			
		本校				分校				本校			
		計	全日制	定時制	併置校	計	全日制	定時制	併置校	計	全日制	定時制	併置校
単独校	計	83	68	62	5	1	5	5	-	10	10	-	-
	普通のみ	53	39	34	5	-	5	5	-	9	9	-	-
	農業のみ	5	5	5	-	-	-	-	-	-	-	-	-
	工業のみ	7	7	6	-	1	-	-	-	-	-	-	-
	商業のみ	4	4	4	-	-	-	-	-	-	-	-	-
	水産のみ	1	1	1	-	-	-	-	-	-	-	-	-
	看護のみ	1	-	-	-	-	-	-	-	1	1	-	-
	その他	3	3	3	-	-	-	-	-	-	-	-	-
	総合	9	9	9	-	-	-	-	-	-	-	-	-
	計	28	20	19	-	1	-	-	-	8	8	-	-
総合校	普通と職業1	19	13	12	-	1	-	-	-	6	6	-	-
	普通と職業2以上	2	-	-	-	-	-	-	-	2	2	-	-
	職業のみ2以上	7	7	7	-	-	-	-	-	-	-	-	-
	普通と総合	-	-	-	-	-	-	-	-	-	-	-	-
	普、職1と総合	-	-	-	-	-	-	-	-	-	-	-	-
あ	-	-	-	-	-	-	-	-	-	-	-	-	

第27表 学科数

区分	計	公立								私立			
		本校				分校				本校			
		計	全日制	定時制	併置校	計	全日制	定時制	併置校	計	全日制	定時制	併置校
計	144	111	104	5	2	5	5	-	-	28	28	-	-
普通	74	52	46	5	1	5	5	-	-	17	17	-	-
農業	8	8	8	-	-	-	-	-	-	-	-	-	-
工業	15	12	11	-	1	-	-	-	-	3	3	-	-
商業	16	15	15	-	-	-	-	-	-	1	1	-	-
水産	1	1	1	-	-	-	-	-	-	-	-	-	-
家庭	3	1	1	-	-	-	-	-	-	2	2	-	-
看護	2	-	-	-	-	-	-	-	-	2	2	-	-
その他	16	13	13	-	-	-	-	-	-	3	3	-	-
総合	9	9	9	-	-	-	-	-	-	-	-	-	-

注 併置校で両課程に同じ学科がある場合には、併置校欄に1として計上した。





第3-1表 学校所在地市町村別学校数、生徒数（公立・私立）

区分	学校数	学級数	生 徒 数																										
			計						本 科 全 日 制						本 科 定 時 制						専 攻 科								
			計			1学 年			2学 年			3学 年			計			1学 年		2学 年		3学 年		4学 年		計			
			計	男	女	計	男	女	男	女	男	女	男	女	男	女	計	男	女	男	女	男	女	男	女	計	男	女	
平成28年度	112	1,178	53,279	27,217	26,062	52,124	26,662	25,462	9,034	8,399	8,728	8,456	8,900	8,607	916	491	425	169	146	134	110	126	121	62	48	239	64	175	
平成29年度	111	1,159	52,148	26,581	25,567	51,031	26,045	24,986	8,633	8,438	8,837	8,254	8,575	8,294	886	477	409	150	150	149	125	117	94	61	40	231	59	172	
公立	93	1,159	41,678	21,497	20,181	40,754	20,984	19,770	6,897	6,610	7,152	6,577	6,935	6,583	886	477	409	150	150	149	125	117	94	61	40	38	36	2	
私立	18	-	10,470	5,084	5,386	10,277	5,061	5,216	1,736	1,828	1,685	1,677	1,640	1,711	-	-	-	-	-	-	-	-	-	-	-	193	23	170	
福島市	15	185	9,862	4,841	5,021	9,668	4,756	4,912	1,592	1,645	1,615	1,644	1,549	1,623	131	85	46	20	15	22	9	24	8	19	14	63	-	63	
会津若松市	9	94	4,673	2,235	2,438	4,505	2,194	2,311	762	780	712	757	720	774	38	18	20	7	9	7	5	-	3	4	3	130	23	107	
郡山市	14	170	10,548	5,206	5,342	10,128	5,011	5,117	1,718	1,752	1,665	1,681	1,628	1,684	420	195	225	63	93	62	66	60	60	10	6	-	-	-	
いわき市	20	217	8,819	4,424	4,395	8,593	4,275	4,318	1,333	1,493	1,467	1,395	1,475	1,430	188	113	75	46	22	32	31	24	14	11	8	38	36	2	
白河市	4	57	2,139	1,230	909	2,086	1,198	888	383	297	432	282	383	309	53	32	21	5	3	10	5	3	7	14	6	-	-	-	
須賀川市	4	63	2,389	1,257	1,132	2,389	1,257	1,132	415	389	430	377	412	366	-	-	-	-	-	-	-	-	-	-	-	-	-	-	-
喜多方市	4	41	1,419	725	694	1,419	725	694	244	236	223	229	258	229	-	-	-	-	-	-	-	-	-	-	-	-	-	-	-
相馬市	2	27	1,029	434	595	1,029	434	595	124	206	150	198	160	191	-	-	-	-	-	-	-	-	-	-	-	-	-	-	-
二本松市	3	32	1,199	701	498	1,199	701	498	236	161	245	158	220	179	-	-	-	-	-	-	-	-	-	-	-	-	-	-	-
田村市	1	9	354	183	171	354	183	171	66	54	65	54	52	63	-	-	-	-	-	-	-	-	-	-	-	-	-	-	-
南相馬市	3	38	1,234	714	520	1,234	714	520	258	164	240	188	216	168	-	-	-	-	-	-	-	-	-	-	-	-	-	-	-
伊達市	3	28	1,587	1,002	585	1,531	968	563	313	187	329	205	326	171	56	34	22	9	8	16	9	6	2	3	3	-	-	-	
本宮市	1	12	443	186	257	443	186	257	65	78	65	90	56	89	-	-	-	-	-	-	-	-	-	-	-	-	-	-	-
川俣町	1	6	140	86	54	140	86	54	30	18	26	14	30	22	-	-	-	-	-	-	-	-	-	-	-	-	-	-	-
鏡石町	1	18	688	424	264	688	424	264	148	92	140	89	136	83	-	-	-	-	-	-	-	-	-	-	-	-	-	-	-
只見町	1	6	120	73	47	120	73	47	29	17	20	15	24	15	-	-	-	-	-	-	-	-	-	-	-	-	-	-	-
南会津町	2	13	328	167	161	328	167	161	64	57	55	53	48	51	-	-	-	-	-	-	-	-	-	-	-	-	-	-	-
西会津町	1	6	97	55	42	97	55	42	11	14	24	15	20	13	-	-	-	-	-	-	-	-	-	-	-	-	-	-	-
猪苗代町	1	6	139	71	68	139	71	68	16	19	29	30	26	19	-	-	-	-	-	-	-	-	-	-	-	-	-	-	-
会津坂下町	2	15	443	228	215	443	228	215	80	65	83	71	65	79	-	-	-	-	-	-	-	-	-	-	-	-	-	-	-
金山町	1	6	101	52	49	101	52	49	16	15	20	24	16	10	-	-	-	-	-	-	-	-	-	-	-	-	-	-	-
会津美里町	1	9	328	143	185	328	143	185	42	62	51	59	50	64	-	-	-	-	-	-	-	-	-	-	-	-	-	-	-
矢吹町	1	15	603	180	423	603	180	423	65	139	59	142	56	142	-	-	-	-	-	-	-	-	-	-	-	-	-	-	-
榑倉町	1	15	450	212	238	450	212	238	54	78	82	71	76	89	-	-	-	-	-	-	-	-	-	-	-	-	-	-	-
塩町	1	6	176	151	25	176	151	25	52	6	51	10	48	9	-	-	-	-	-	-	-	-	-	-	-	-	-	-	-
鮫川村	1	3	53	29	24	53	29	24	11	8	12	10	6	6	-	-	-	-	-	-	-	-	-	-	-	-	-	-	-
石川町	2	6	1,092	641	451	1,092	641	451	220	151	224	144	197	156	-	-	-	-	-	-	-	-	-	-	-	-	-	-	-
平田村	1	2	31	19	12	31	19	12	-	-	10	7	9	5	-	-	-	-	-	-	-	-	-	-	-	-	-	-	-
三春町	1	18	691	347	344	691	347	344	124	106	113	119	110	119	-	-	-	-	-	-	-	-	-	-	-	-	-	-	-
小野町	1	9	310	195	115	310	195	115	53	38	77	38	65	39	-	-	-	-	-	-	-	-	-	-	-	-	-	-	-
広野町	1	18	422	254	168	422	254	168	76	73	83	47	95	48	-	-	-	-	-	-	-	-	-	-	-	-	-	-	-
富岡町	1	-	-	-	-	-	-	-	-	-	-	-	-	-	-	-	-	-	-	-	-	-	-	-	-	-	-	-	-
大熊町	1	-	-	-	-	-	-	-	-	-	-	-	-	-	-	-	-	-	-	-	-	-	-	-	-	-	-	-	-
双葉町	1	-	-	-	-	-	-	-	-	-	-	-	-	-	-	-	-	-	-	-	-	-	-	-	-	-	-	-	-
浪江町	2	-	-	-	-	-	-	-	-	-	-	-	-	-	-	-	-	-	-	-	-	-	-	-	-	-	-	-	-
新地町	1	6	178	92	86	178	92	86	29	29	35	31	28	26	-	-	-	-	-	-	-	-	-	-	-	-	-	-	-
飯館村	1	3	63	24	39	63	24	39	4	9	5	7	15	23	-	-	-	-	-	-	-	-	-	-	-	-	-	-	-

注：学級数は、教科外活動としてのホームルーム活動を行うために編制されている学級の数で、公立の本科のみ計上している。





(6) 特別支援学校

第3.4表 学校数、学級数及び教職員数

区 分	学 校 数			学 級 数					教 員 数						職 員 数(本務者)			
	計	本 校	分 校	計	幼稚部	小学部	中学部	高等部		計		本務者		兼務者		計	男	女
								本 科	専攻科	本務者	兼務者	男	女	男	女			
平成28年度	24	16	8	640	5	265	150	217	3	1,529	50	503	1,026	13	37	189	86	103
平成29年度	25	17	8	661	7	267	164	220	3	1,579	57	535	1,044	10	47	199	88	111
国 立	1	1	-	9	-	3	3	3	-	34	1	14	20	1	-	1	1	-
公 立	24	16	8	652	7	264	161	217	3	1,545	56	521	1024	9	47	198	87	111

注 ( ) 書きは兼務教員で外書きである。

第3.5表 在学者数

区 分	合 計			幼 稚 部			小 学 部														
	計	男	女	計	男	女	計			1 学年		2 学年		3 学年		4 学年		5 学年		6 学年	
							計	男	女	男	女	男	女	男	女	男	女	男	女	男	女
平成28年度	2,224	1,470	754	10	6	4	761	500	261	89	37	90	32	77	47	68	56	75	45	101	44
平成29年度	2,271	1,511	760	14	11	3	754	496	258	76	39	92	38	89	33	82	46	77	58	80	44
国立	52	36	16	-	-	-	15	10	5	2	1	1	1	2	-	2	1	1	1	2	1
公立	2,219	1,475	744	14	11	3	739	486	253	74	38	91	37	87	33	80	45	76	57	78	43

区 分	中 学 部									高 等 部										
	計			1 学年		2 学年		3 学年		計	計			本 科			専攻科			
	計	男	女	男	女	男	女	男	女		計	男	女	男	女	男	女	男	女	
平成28年度	488	318	170	107	47	105	62	106	61	965	646	319	227	95	227	103	185	121	7	-
平成29年度	519	341	178	125	64	109	50	107	64	984	663	321	206	127	223	92	227	102	7	-
国立	14	11	3	3	1	4	-	4	2	23	15	8	4	4	6	1	5	3	-	-
公立	505	330	175	122	63	105	50	103	62	961	648	313	202	123	217	91	222	99	7	-

第36表 高等部の学科別在学者数

区 分	計			本 科			専 攻 科		
	計	男	女	計	男	女	計	男	女
計	984	663	321	977	656	321	7	7	-
普通科	970	655	315	970	655	315	-	-	-
視覚障害の学科	9	7	2	2	-	2	7	7	-
理 療 科	7	7	-	-	-	-	7	7	-
保健医療科	2	-	2	2	-	2	-	-	-
聴覚障害の学科	5	1	4	5	1	4	-	-	-
家政科	2	-	2	2	-	2	-	-	-
材料技術科	3	1	2	3	1	2	-	-	-

第37表 障害種別学校数、在学者数

区 分	学校数	在学者数				
		計	幼稚園	小学部	中学部	高等部
計	25	2,271	14	754	519	984
視覚障害	1	18	-	1	2	15
聴覚障害	4	87	14	33	24	16
知的障害	14	1,094	-	232	217	645
肢体不自由	2	39	-	11	10	18
病弱・身体虚弱その他	4	64	-	20	30	14
その他	-	969	-	457	236	276

注 その他とは、複数の障害種別の組み合わせである。  
学校数は学則に規定された障害種別のみ計上している。

第38表 担当障害種別教員数（本務者）

区 分	教諭	助教諭	講師
計	1,196	-	282
視覚障害	37	-	3
聴覚障害	76	-	12
知的障害	801	-	209
肢体不自由	196	-	44
病弱・身体虚弱	86	-	14

－専修学校－

(7) 専修学校

第39表 設置者別学校数及び学科数

区分		学校数	学科数（生徒のいる学科）			
			計	高等課程	専門課程	一般課程
平成28年度		55	134	19	111	4
平成29年度		53	158	22	130	6
公 立		4	7	-	7	-
計		49	151	22	123	6
私 立	学校法人立	3	8	1	5	2
	準学校法人立	18	102	12	90	-
	財団法人立	6	7	-	7	-
	社団法人立	7	9	6	3	-
	その他の法人立	4	4	-	4	-
	個人立	11	21	3	14	4

第40表 設置者別、課程別生徒数

区分	計			高等課程			専門課程			一般課程			
	計	男	女	計	男	女	計	男	女	計	男	女	
平成28年度	6,188	2,491	3,697	907	376	531	5,205	2,064	3,141	76	51	25	
平成29年度	6,238	2,515	3,723	981	428	553	5,193	2,053	3,140	64	34	30	
公立	503	53	450	-	-	-	503	53	450	-	-	-	
私立	計	5,735	2,462	3,273	981	428	553	4,690	2,000	2,690	64	34	30
	学校法人立	252	62	190	32	-	32	171	35	136	49	27	22
	準学校法人立	3,738	2,078	1,660	628	334	294	3,110	1,744	1,366	-	-	-
	財団法人立	774	85	689	-	-	-	774	85	689	-	-	-
	社団法人立	570	133	437	289	76	213	281	57	224	-	-	-
	その他の法人立	282	52	230	-	-	-	282	52	230	-	-	-
	個人立	119	52	67	32	18	14	72	27	45	15	7	8

第4-1表 教員数及び職員数

区分	計					公立				私立					
	教員数				職員数 (本務者のみ)	教員数				職員数 (本務者のみ)	教員数				職員数 (本務者のみ)
	計	高等課程	専門課程	一般課程		計	高等課程	専門課程	一般課程		計	高等課程	専門課程	一般課程	
平成28年度	2,069	333	1,700	36	150	280	-	280	-	9	1,789	333	1,420	36	141
平成29年度	2,147	335	1,774	38	154	281	-	281	-	10	1,866	335	1,493	38	144
本務者	計	509	73	429	7	154	62	62	-	10	447	73	367	7	144
	男	177	28	144	5	65	5	5	-	5	172	28	139	5	60
兼務者	女	332	45	285	2	89	57	57	-	5	275	45	228	2	84
	計	1,638	262	1,345	31	-	219	219	-	-	1,419	262	1,126	31	-
兼務者	男	958	137	794	27	-	145	145	-	-	813	137	649	27	-
	女	680	125	551	4	-	74	74	-	-	606	125	477	4	-

第4-2表 学科別生徒数

区分	学科別 学校数 (延)	学科数	生徒数			入 学 状 況						卒業者数 (平成28年度間)		
			計	男	女	入 学 計	定 員 計のうち 春期(再掲)	春期の 入学 志願者数	春期の入学者数 (5月1日 までに退学した者を除く)			計	男	女
									計	男	女			
平成28年度	91	134	6,188	2,491	3,697	5,185	4,622	3,472	2,671	1,137	1,534	2,271	955	1,316
平成29年度	101	158	6,238	2,515	3,723	5,080	4,605	3,462	2,680	1,125	1,555	2,370	965	1,405
公立	7	7	503	53	450	220	220	434	192	25	167	175	23	152
私立	94	151	5,735	2,462	3,273	4,860	4,385	3,028	2,488	1,100	1,388	2,195	942	1,253
公立	計	7	7	503	53	450	220	220	434	192	25	167	175	23
	看護	4	4	386	46	340	160	160	261	138	22	116	123	18
	医療関係	1	1	41	-	41	20	20	26	16	-	16	15	-
	歯科衛生	-	-	-	-	-	-	-	-	-	-	-	-	-
	歯科技工	-	-	-	-	-	-	-	-	-	-	-	-	-
	臨床検査	1	1	58	7	51	20	20	80	20	3	17	19	5
	その他	1	1	18	-	18	20	20	67	18	-	18	18	-
	計	7	18	552	519	33	335	335	248	230	214	16	172	164
	土木・建築	1	2	34	25	9	30	30	21	21	18	3	21	19
	工業関係	1	2	21	21	-	20	20	12	12	12	-	9	9
自動車整備	3	7	293	288	5	170	170	127	119	115	4	88	85	
機械	-	-	-	-	-	-	-	-	-	-	-	-	-	
情報処理	1	6	194	176	18	105	105	81	71	63	8	48	45	
その他	1	1	10	9	1	10	10	7	7	6	1	6	6	
計	25	31	2,635	785	1,850	1,255	1,175	1,362	936	272	664	793	234	
私立	看護	11	11	1,320	174	1,146	450	790	427	59	368	393	43	350
	医療関係	2	4	258	63	195	150	150	178	136	36	100	105	27
	歯科衛生	2	2	198	2	196	100	100	94	92	2	90	62	1
	歯科技工	1	1	22	17	5	25	25	12	12	11	1	10	7
	鍼灸・あんま	1	2	80	49	31	60	60	30	29	15	14	15	10
	柔道整復	2	2	222	163	59	150	150	71	69	48	21	55	43
	理学療法	3	7	372	189	183	240	160	129	119	60	59	92	56
	その他	1	2	163	128	35	80	80	58	52	41	11	61	47
	計	11	12	542	204	338	700	650	304	298	114	184	275	99
	衛生関係	1	2	132	84	48	200	150	90	86	54	32	77	44
調理	3	3	12	11	1	100	100	7	6	5	1	14	11	
美容	5	5	299	81	218	320	320	163	162	42	120	156	40	
製菓・製パン	2	2	99	28	71	80	80	44	44	13	31	28	4	
計	9	9	267	111	156	410	380	144	137	52	85	138	53	
教育・社会福祉関係	2	2	86	22	64	130	130	52	49	9	40	24	3	
保育士養成	6	6	181	89	92	280	250	92	88	43	45	114	50	
介護福祉	1	1	-	-	-	-	-	-	-	-	-	-	-	
その他	1	1	-	-	-	-	-	-	-	-	-	-	-	
計	13	25	718	425	293	725	663	414	383	231	152	404	224	
商業関係	4	4	105	71	34	85	80	44	34	21	13	26	10	
商業関係	2	5	229	163	66	130	130	108	94	68	26	90	64	
経理・簿記	1	1	10	6	4	20	20	7	7	4	3	10	9	
経営	1	3	36	14	22	60	60	23	22	9	13	15	6	
旅行	1	1	2	1	1	20	20	2	2	1	1	-	-	
情報	1	1	121	8	113	180	141	61	61	4	57	91	7	
ビジネス	3	4	215	162	53	230	230	169	163	124	39	172	128	
その他	1	1	147	26	121	370	225	51	42	7	35	46	-	
計	10	16	43	-	43	95	75	8	8	-	8	19	-	
服飾・家政関係	2	2	43	-	43	95	75	8	8	-	8	19	-	
家政関係	7	13	97	26	71	255	140	41	32	7	25	25	-	
編物・手芸	1	1	7	-	7	20	10	2	2	-	2	2	-	
計	19	40	874	392	482	1,065	957	505	462	210	252	367	168	
音楽関係	3	5	26	12	14	60	60	13	13	7	6	10	6	
美術	1	1	20	7	13	20	20	14	13	4	9	14	6	
デザイン	1	6	162	62	100	120	120	90	89	31	58	60	25	
演劇・映画	1	1	30	11	19	30	30	12	12	4	8	7	3	
写真	-	-	-	-	-	-	-	-	-	-	-	-	-	
受検・補習	3	6	64	34	30	300	260	65	64	34	30	74	51	
運動	2	3	44	5	39	50	50	23	23	2	21	22	1	
法律行政	2	3	112	81	31	110	110	93	88	63	25	59	40	
スポーツ	2	3	17	12	5	70	20	9	9	6	3	9	6	
その他	4	12	399	168	231	305	287	186	151	59	92	112	30	

注 春期とは平成29年4月1日から5月1日までをいう。  
学科別学校数(延)及び学科数について、生徒のいない学校及び学科は含まない。



(8) 各種学校

第43表 設置者別学校数、生徒数、教職員数

区 分	学校数	課程数 (生徒の いる課程)	生 徒 数			計のうち 昼の課程 の生徒数 (再掲)	計のうち 高卒以上を 入学資格と する課程の生 徒数 (再掲)	入学者数(1日～5月1 入学後5月 までに退学 者を除く)	卒業者数 (平成28年 度間)	教員数		職員数	
			計	男	女					本務者	兼務者	本務者	
平成28年度	12	11	517	297	220	285	7	313	2,804	70	93	31	
平成29年度	12	12	572	291	281	310	40	392	2,796	75	91	40	
公 立	1	1	26	5	21	26	26	26	-	5	-	6	
	計	11	546	286	260	284	14	366	2,796	70	91	34	
私 立	学校法人立	1	-	-	-	-	-	-	-	-	3	-	
	準学校法人 立	2	3	118	81	37	111	-	46	127	7	18	9
	財団法人立	1	1	1	1	-	1	-	1	1	5	-	1
	社団法人立	1	1	154	25	129	154	-	77	63	5	54	1
	その他の法 人 立	2	2	251	172	79	14	14	224	2,586	46	16	21
個 人 立	4	4	22	7	15	4	-	18	19	7	-	2	

—各種学校—

第4.4表 課程別生徒数

区 分	課程数	生 徒 数									計のうち昼の課程の生徒数(再掲)			計のうち高等学校卒業以上を入学資格とする課程の生徒数(再掲)			入学者(4月1日～5月1日入学後5月1日までに入学者を除く)			卒業者数(平成29年度間)			課程別学校数(延)	
		計			修業年限1年未満の課程			修業年限1年以上の課程			計	男	女	計	男	女	計	男	女					
		計	男	女	計	男	女	計	男	女														
平成28年度	10	517	297	220	335	261	74	182	36	146	285	119	166	7	-	7	313	193	120	2,804	1,874	930	10	
平成29年度	12	572	291	281	441	263	178	131	28	103	310	108	202	40	5	35	382	224	168	2,796	1,832	964	11	
公 立	1	26	5	21	-	-	-	26	5	21	26	5	21	26	5	21	26	5	21	-	-	-	1	
私 立	11	546	286	260	441	263	178	105	23	82	284	103	181	14	-	14	366	219	147	2,796	1,832	964	10	
公 立	医療	計	1	26	5	21	-	-	26	5	21	26	5	21	26	5	21	26	5	21	-	-	-	1
	保健	計	1	26	5	21	-	-	26	5	21	26	5	21	26	5	21	26	5	21	-	-	-	1
	医療	計	1	154	25	129	80	13	67	74	12	62	154	25	129	-	-	77	13	64	63	11	52	1
	保健	計	1	154	25	129	80	13	67	74	12	62	154	25	129	-	-	77	13	64	63	11	52	1
	家政	計	3	4	-	4	-	-	4	-	4	4	-	4	-	-	-	-	-	-	-	-	-	3
	関係	計	2	3	-	3	-	-	3	-	3	3	-	3	-	-	-	-	-	-	-	-	-	2
	美術・手工	計	1	1	-	1	-	-	1	-	1	1	-	1	-	-	-	-	-	-	-	-	-	1
	文化教	計	1	14	-	14	12	-	12	2	-	2	14	-	14	-	14	12	-	12	3	-	3	1
	養護保	計	1	14	-	14	12	-	12	2	-	2	14	-	14	-	14	12	-	12	3	-	3	1
	立	計	6	374	261	113	349	250	99	25	11	14	112	78	34	-	-	277	206	71	2,730	1,821	909	5
予備校	計	2	112	78	34	112	78	34	-	-	112	78	34	-	-	-	47	33	14	127	92	35	2	
立	その他	空習・補習	1	18	7	11	-	-	18	7	11	-	-	-	-	-	18	7	11	19	7	12	1	
	自動車運転	1	237	172	65	237	172	65	-	-	-	-	-	-	-	-	212	166	46	2,583	1,722	861	1	
	外国人学校	2	7	4	3	-	-	-	7	4	3	-	-	-	-	-	-	-	-	1	-	1	1	

11/11/2023		11/11/2023	
NO	DESCRIPTION	AMOUNT	CHECK NO
1	11/11/2023		
2	11/11/2023		
3	11/11/2023		
4	11/11/2023		
5	11/11/2023		
6	11/11/2023		
7	11/11/2023		
8	11/11/2023		
9	11/11/2023		
10	11/11/2023		
11	11/11/2023		
12	11/11/2023		
13	11/11/2023		
14	11/11/2023		
15	11/11/2023		
16	11/11/2023		
17	11/11/2023		
18	11/11/2023		
19	11/11/2023		
20	11/11/2023		
21	11/11/2023		
22	11/11/2023		
23	11/11/2023		
24	11/11/2023		
25	11/11/2023		
26	11/11/2023		
27	11/11/2023		
28	11/11/2023		
29	11/11/2023		
30	11/11/2023		
31	11/11/2023		
32	11/11/2023		
33	11/11/2023		
34	11/11/2023		
35	11/11/2023		
36	11/11/2023		
37	11/11/2023		
38	11/11/2023		
39	11/11/2023		
40	11/11/2023		
41	11/11/2023		
42	11/11/2023		
43	11/11/2023		
44	11/11/2023		
45	11/11/2023		
46	11/11/2023		
47	11/11/2023		
48	11/11/2023		
49	11/11/2023		
50	11/11/2023		
51	11/11/2023		
52	11/11/2023		
53	11/11/2023		
54	11/11/2023		
55	11/11/2023		
56	11/11/2023		
57	11/11/2023		
58	11/11/2023		
59	11/11/2023		
60	11/11/2023		
61	11/11/2023		
62	11/11/2023		
63	11/11/2023		
64	11/11/2023		
65	11/11/2023		
66	11/11/2023		
67	11/11/2023		
68	11/11/2023		
69	11/11/2023		
70	11/11/2023		
71	11/11/2023		
72	11/11/2023		
73	11/11/2023		
74	11/11/2023		
75	11/11/2023		
76	11/11/2023		
77	11/11/2023		
78	11/11/2023		
79	11/11/2023		
80	11/11/2023		
81	11/11/2023		
82	11/11/2023		
83	11/11/2023		
84	11/11/2023		
85	11/11/2023		
86	11/11/2023		
87	11/11/2023		
88	11/11/2023		
89	11/11/2023		
90	11/11/2023		
91	11/11/2023		
92	11/11/2023		
93	11/11/2023		
94	11/11/2023		
95	11/11/2023		
96	11/11/2023		
97	11/11/2023		
98	11/11/2023		
99	11/11/2023		
100	11/11/2023		

-----

No	Date	Particulars		Debit	Credit	Balance	No	Date	Particulars	Debit	Credit	Balance
		To	By									
1	1/1	Balance b/d										
2	1/2											
3	1/3											
4	1/4											
5	1/5											
6	1/6											
7	1/7											
8	1/8											
9	1/9											
10	1/10											
11	1/11											
12	1/12											
13	1/13											
14	1/14											
15	1/15											
16	1/16											
17	1/17											
18	1/18											
19	1/19											
20	1/20											
21	1/21											
22	1/22											
23	1/23											
24	1/24											
25	1/25											
26	1/26											
27	1/27											
28	1/28											
29	1/29											
30	1/30											
31	1/31											

-----

TABLE 1

Year	1980	1985	1990	1995	2000
Value	100	110	120	130	140

TABLE 2

---PAGE---

Date		Time		Location		Remarks	
10	10	10	10	10	10	10	10
11	11	11	11	11	11	11	11
12	12	12	12	12	12	12	12
13	13	13	13	13	13	13	13
14	14	14	14	14	14	14	14
15	15	15	15	15	15	15	15
16	16	16	16	16	16	16	16
17	17	17	17	17	17	17	17
18	18	18	18	18	18	18	18
19	19	19	19	19	19	19	19
20	20	20	20	20	20	20	20
21	21	21	21	21	21	21	21
22	22	22	22	22	22	22	22
23	23	23	23	23	23	23	23
24	24	24	24	24	24	24	24
25	25	25	25	25	25	25	25
26	26	26	26	26	26	26	26
27	27	27	27	27	27	27	27
28	28	28	28	28	28	28	28
29	29	29	29	29	29	29	29
30	30	30	30	30	30	30	30
31	31	31	31	31	31	31	31
32	32	32	32	32	32	32	32
33	33	33	33	33	33	33	33
34	34	34	34	34	34	34	34
35	35	35	35	35	35	35	35
36	36	36	36	36	36	36	36
37	37	37	37	37	37	37	37
38	38	38	38	38	38	38	38
39	39	39	39	39	39	39	39
40	40	40	40	40	40	40	40
41	41	41	41	41	41	41	41
42	42	42	42	42	42	42	42
43	43	43	43	43	43	43	43
44	44	44	44	44	44	44	44
45	45	45	45	45	45	45	45
46	46	46	46	46	46	46	46
47	47	47	47	47	47	47	47
48	48	48	48	48	48	48	48
49	49	49	49	49	49	49	49
50	50	50	50	50	50	50	50
51	51	51	51	51	51	51	51
52	52	52	52	52	52	52	52
53	53	53	53	53	53	53	53
54	54	54	54	54	54	54	54
55	55	55	55	55	55	55	55
56	56	56	56	56	56	56	56
57	57	57	57	57	57	57	57
58	58	58	58	58	58	58	58
59	59	59	59	59	59	59	59
60	60	60	60	60	60	60	60
61	61	61	61	61	61	61	61
62	62	62	62	62	62	62	62
63	63	63	63	63	63	63	63
64	64	64	64	64	64	64	64
65	65	65	65	65	65	65	65
66	66	66	66	66	66	66	66
67	67	67	67	67	67	67	67
68	68	68	68	68	68	68	68
69	69	69	69	69	69	69	69
70	70	70	70	70	70	70	70
71	71	71	71	71	71	71	71
72	72	72	72	72	72	72	72
73	73	73	73	73	73	73	73
74	74	74	74	74	74	74	74
75	75	75	75	75	75	75	75
76	76	76	76	76	76	76	76
77	77	77	77	77	77	77	77
78	78	78	78	78	78	78	78
79	79	79	79	79	79	79	79
80	80	80	80	80	80	80	80
81	81	81	81	81	81	81	81
82	82	82	82	82	82	82	82
83	83	83	83	83	83	83	83
84	84	84	84	84	84	84	84
85	85	85	85	85	85	85	85
86	86	86	86	86	86	86	86
87	87	87	87	87	87	87	87
88	88	88	88	88	88	88	88
89	89	89	89	89	89	89	89
90	90	90	90	90	90	90	90
91	91	91	91	91	91	91	91
92	92	92	92	92	92	92	92
93	93	93	93	93	93	93	93
94	94	94	94	94	94	94	94
95	95	95	95	95	95	95	95
96	96	96	96	96	96	96	96
97	97	97	97	97	97	97	97
98	98	98	98	98	98	98	98
99	99	99	99	99	99	99	99
100	100	100	100	100	100	100	100

---PAGE---

-----

№ п/п	Ф.И.О.	Средний балл		Средний балл		Средний балл		Средний балл		Средний балл		Средний балл		Итого	Средний балл	Средний балл
		1	2	3	4	5	6	7	8	9	10	11	12			
1	Иванов И.И.	4.5	4.0	4.2	4.1	4.3	4.4	4.5	4.6	4.7	4.8	4.9	5.0	4.5	4.5	4.5
2	Петров П.П.	4.0	3.5	3.8	3.7	3.9	4.0	4.1	4.2	4.3	4.4	4.5	4.6	4.0	4.0	4.0
3	Сидоров С.С.	4.8	4.3	4.6	4.5	4.7	4.8	4.9	5.0	5.1	5.2	5.3	5.4	4.8	4.8	4.8
4	Климов К.К.	4.2	3.7	4.0	3.9	4.1	4.2	4.3	4.4	4.5	4.6	4.7	4.8	4.2	4.2	4.2
5	Лебедев Л.Л.	4.6	4.1	4.4	4.3	4.5	4.6	4.7	4.8	4.9	5.0	5.1	5.2	4.6	4.6	4.6
6	Новиков Н.Н.	4.4	3.9	4.2	4.1	4.3	4.4	4.5	4.6	4.7	4.8	4.9	5.0	4.4	4.4	4.4
7	Олегов О.О.	4.7	4.2	4.5	4.4	4.6	4.7	4.8	4.9	5.0	5.1	5.2	5.3	4.7	4.7	4.7
8	Попов П.П.	4.1	3.6	3.9	3.8	4.0	4.1	4.2	4.3	4.4	4.5	4.6	4.7	4.1	4.1	4.1
9	Смирнов С.С.	4.9	4.4	4.7	4.6	4.8	4.9	5.0	5.1	5.2	5.3	5.4	5.5	4.9	4.9	4.9
10	Тихонов Т.Т.	4.3	3.8	4.1	4.0	4.2	4.3	4.4	4.5	4.6	4.7	4.8	4.9	4.3	4.3	4.3
11	Федотов Ф.Ф.	4.5	4.0	4.3	4.2	4.4	4.5	4.6	4.7	4.8	4.9	5.0	5.1	4.5	4.5	4.5
12	Харьков Х.Х.	4.7	4.2	4.5	4.4	4.6	4.7	4.8	4.9	5.0	5.1	5.2	5.3	4.7	4.7	4.7
13	Цыганов Ц.Ц.	4.0	3.5	3.8	3.7	3.9	4.0	4.1	4.2	4.3	4.4	4.5	4.6	4.0	4.0	4.0
14	Шевченко Ш.Ш.	4.6	4.1	4.4	4.3	4.5	4.6	4.7	4.8	4.9	5.0	5.1	5.2	4.6	4.6	4.6
15	Щербинин Ш.Ш.	4.4	3.9	4.2	4.1	4.3	4.4	4.5	4.6	4.7	4.8	4.9	5.0	4.4	4.4	4.4
16	Юрьев Ю.Ю.	4.8	4.3	4.6	4.5	4.7	4.8	4.9	5.0	5.1	5.2	5.3	5.4	4.8	4.8	4.8
17	Яковлев Я.Я.	4.2	3.7	4.0	3.9	4.1	4.2	4.3	4.4	4.5	4.6	4.7	4.8	4.2	4.2	4.2

-----

3 不就学学齡児童生徒調査

第50表 不就学学齡児童生徒数

区 分	合計		6～11歳計			6歳		7歳		8歳		9歳		10歳		11歳		12～14歳計			12歳		13歳		14歳	
	計	男	女	計	男	女	男	女	男	女	男	女	男	女	男	女	計	男	女	男	女	男	女	男	女	男
計	14	11	3	3	3	-	-	-	-	1	-	-	-	1	-	11	8	3	3	1	2	-	3	2	-	-
就学小計	1	-	1	-	-	-	-	-	-	-	-	-	-	-	-	1	-	1	-	1	-	-	-	-	-	-
病弱・発育不完全	-	-	-	-	-	-	-	-	-	-	-	-	-	-	-	-	-	-	-	-	-	-	-	-	-	-
児童自立支援施設又は少 年院にいるため	1	-	1	-	-	-	-	-	-	-	-	-	-	-	-	1	-	1	-	1	-	-	-	-	-	-
除者小計	-	-	-	-	-	-	-	-	-	-	-	-	-	-	-	-	-	-	-	-	-	-	-	-	-	-
重国籍のため	-	-	-	-	-	-	-	-	-	-	-	-	-	-	-	-	-	-	-	-	-	-	-	-	-	-
その他	-	-	-	-	-	-	-	-	-	-	-	-	-	-	-	-	-	-	-	-	-	-	-	-	-	-
就学小計	13	11	2	3	3	-	-	-	-	1	-	-	-	1	-	10	8	2	3	-	2	-	3	2	-	-
病弱・発育不完全	-	-	-	-	-	-	-	-	-	-	-	-	-	-	-	-	-	-	-	-	-	-	-	-	-	-
児童自立支援施設又は少 年院にいるため	11	9	2	2	2	-	-	-	-	-	-	-	-	1	-	9	7	2	3	-	2	-	2	2	-	-
重国籍のため	-	-	-	-	-	-	-	-	-	-	-	-	-	-	-	-	-	-	-	-	-	-	-	-	-	-
その他	2	2	-	1	1	-	-	-	-	1	-	-	-	-	-	1	1	-	-	-	-	-	-	1	-	-
1年以上居所不明者数	1	-	1	-	-	-	-	-	-	-	-	-	-	-	-	1	-	1	-	-	-	-	1	-	-	-
学齡児童生徒死亡者数 (平成28年度間)	6	5	1	3	2	1	-	-	-	1	-	-	-	1	-	1	3	3	-	2	-	1	-	-	-	-



## 4 学校施設調査

第51表 学校建物面積

(単位：㎡)

区 分	計	設置者所有				借用	設置者所有建物の構造別(再掲)		
		計	校舎	屋内運動場(講堂を含む)	寄宿舎		木造	鉄筋コンクリート造	鉄骨造・その他
計	585,948	558,474	449,978	74,790	18,448	27,474	80,061	281,129	197,284
小学校	13,058	13,058	11,914	1,144	-	-	-	10,413	2,645
中学校	15,233	15,233	11,740	2,791	702	-	97	12,944	2,192
高等学校	205,681	204,162	140,552	50,407	13,203	1,519	6,170	157,673	40,319
特別支援学校	-	-	-	-	-	-	-	-	-
幼稚園	117,022	115,259	102,561	12,508	190	1,763	25,632	30,522	59,105
学校法人	107,613	106,233	95,359	10,684	190	1,380	19,977	29,535	56,721
その他法人	7,269	6,886	5,530	1,356	-	383	4,877	-	2,009
個人	2,140	2,140	1,672	468	-	-	778	987	375
幼保連携型認定こども園	83,948	82,750	80,462	2,288	-	1,198	43,742	11,378	27,630
公立	25,003	25,003	24,874	129	-	-	12,918	3,705	8,380
学校法人	47,170	46,564	44,800	1,764	-	606	25,566	6,845	14,153
社会福祉法人立	11,775	11,183	10,788	395	-	592	5,258	828	5,097
その他法人	-	-	-	-	-	-	-	-	-
個人	-	-	-	-	-	-	-	-	-
専修学校	135,596	112,754	102,749	5,652	4,353	22,842	3,325	50,956	58,473
公立	15,032	15,032	12,498	2,534	-	-	-	9,614	5,418
私立	120,564	97,722	90,251	3,118	4,353	22,842	3,325	41,342	53,055
各種学校	15,410	15,258	-	-	-	152	1,095	7,243	6,920
公立	1,162	1,162	-	-	-	-	-	1,162	-
私立	14,248	14,096	-	-	-	152	1,095	6,081	6,920

注 幼保連携型認定こども園、専修学校及び各種学校以外の学校は私立分のみを計上している。(一時使用・教職員住宅は除く)

計を除く校舎、屋内運動場及び寄宿舎別内訳には各種学校を含まない。

第52表 学校土地面積

(単位：㎡)

区 分	計	設 置 者 所 有				借 用			
		計	屋 外 運動場	実 習 実験地	建物敷地 その他	計	屋 外 運動場	実 習 実験地	建物敷地 その他
計	1,870,608	1,354,610	515,155	33,771	765,051	515,998	182,181	1,283	314,090
小学校	45,864	39,753	18,916	-	20,837	6,111	-	-	6,111
中学校	42,506	35,641	5,960	-	29,681	6,865	-	-	6,865
高等学校	724,106	608,660	283,685	15,301	309,674	115,446	62,658	-	52,788
特別支援学校	-	-	-	-	-	-	-	-	-
幼稚園	450,061	281,164	109,518	12,465	159,181	168,897	73,440	1,180	94,277
学校法人	415,034	250,145	93,234	11,806	145,105	164,889	70,374	1,180	93,335
その他法人	28,491	25,086	13,222	659	11,205	3,405	2,463	-	942
個人 認定こども 園	6,536	5,933	3,062	-	2,871	603	603	-	-
公立	305,703	206,602	77,152	5,035	124,415	99,101	27,404	-	71,697
学校法人	112,608	112,199	37,424	1,065	73,710	409	409	-	-
社会福祉法人立	145,840	74,466	27,549	3,970	42,947	71,374	19,149	-	52,225
その他法人	47,255	19,937	12,179	-	7,758	27,318	7,846	-	19,472
個人	-	-	-	-	-	-	-	-	-
専修学校	243,291	142,157	19,924	970	121,263	101,134	18,679	103	82,352
公立	61,275	43,433	-	-	43,433	17,842	-	-	17,842
私立	182,016	98,724	19,924	970	77,830	83,292	18,679	103	64,510
各種学校	59,077	40,633	-	-	-	18,444	-	-	-
公立	500	-	-	-	-	500	-	-	-
私立	58,577	40,633	-	-	-	17,944	-	-	-

注 幼保連携型認定こども園、専修学校及び各種学校以外は私立分のみを計上している。

計を除く屋外運動場、実習実験地、建物敷地その他別内訳には各種学校を含まない。

5 卒業後の状況調査

(1) 中学校

第5.3表 状況別卒業生数

区 分	平成28年3月	平成29年3月			国 立			公 立			私 立		
		計	男	女	計	男	女	計	男	女	計	男	女
卒業生総数 (A+B+C+D+E+F+G)	18,824	18,482	9,402	9,080	141	67	74	18,077	9,225	8,852	264	110	154
A 高等学校等進学者 (就職して進学した者を含む)	18,487	18,130	9,190	8,940	141	67	74	17,726	9,013	8,713	263	110	153
B 専修学校 (高等課程) 進学者 (就職して進学した者を含む)	156	157	93	64	-	-	-	157	93	64	-	-	-
C 専修学校 (一般課程) 等入学者 (就職して入学した者を含む)	18	19	5	14	-	-	-	19	5	14	-	-	-
D 公共職業能力開発施設等入学者	12	15	3	12	-	-	-	15	3	12	-	-	-
E 就職者 (上記A・B・C・Dを除く)	6	4	2	2	-	-	-	4	2	2	-	-	-
F 上記以外の者	1	1	1	-	-	-	-	1	1	-	-	-	-
G 不詳・死亡	43	34	29	5	-	-	-	34	29	5	-	-	-
	118	140	83	57	-	-	-	139	83	56	1	-	1
	1	1	1	-	-	-	-	1	1	-	-	-	-
再 上記Aのうち他県への進学者	538	517	311	206	11	6	5	501	302	199	5	3	2
	4	5	5	-	-	-	-	5	5	-	-	-	-
H 上記A・B・C・Dのうち就職している者	3	5	5	-	-	-	-	5	5	-	-	-	-
	1	-	-	-	-	-	-	-	-	-	-	-	-
	-	-	-	-	-	-	-	-	-	-	-	-	-
	-	-	-	-	-	-	-	-	-	-	-	-	-
掲 卒業生総数のうち特別支援学級卒業生	242	265	171	94	-	-	-	265	171	94	-	-	-
卒業生総数のうち高等学校等入学志願者	18,231	17,817	9,047	8,770	141	67	74	17,416	8,871	8,545	260	109	151
就職者 (E+H)のうち県内就職者	40	26	22	4	-	-	-	26	22	4	-	-	-

第54表 卒業者総数のうち特別支援学級卒業者の進路状況

進路区分	公立			私立		
	計	男	女	計	男	女
計	265	171	94	-	-	-
高等学校等進学者	224	142	82	-	-	-
専修学校（高等課程）進学者	18	14	4	-	-	-
専修学校（一般課程）等入学者	1	-	1	-	-	-
公共職業能力開発施設等入学者	-	-	-	-	-	-
就職者	3	3	-	-	-	-
上記以外の者、不詳・死亡	19	12	7	-	-	-

第55表 就職先別産業別就職者数（公立）

区 分	計	第1次産業	第2次産業	第3次産業	上記以外不詳
計	39	4	13	17	5
県 内	26	2	12	10	2
県 外	13	2	1	7	3
計のうち	34	4	13	12	5
男	5	-	-	5	-
女	5	-	-	5	-



(2) 高等学校

第5-7表 状況別卒業生数

区 分	平成28年3月	平成29年3月		公 立			私 立				
	計	計	男	女	計	男	女	計	男	女	
卒業生総数 (A+B+C+D+E+F+G+H)	17,387	17,607	8,951	8,656	13,988	7,200	6,788	3,619	1,751	1,868	
A 大学等進学者 (就職して進学した者を含む)	計	7,948	8,039	3,809	4,230	6,070	2,890	3,180	1,969	919	1,050
	大学(学部)	6,848	6,942	3,723	3,219	5,304	2,825	2,479	1,638	898	740
	短期大学(本科)	1,006	992	59	933	745	48	697	247	11	236
	その他	94	105	27	78	21	17	4	84	10	74
B 専修学校(専門課程)進学者 (就職して進学した者を含む)	3,217	3,314	1,344	1,970	2,667	1,067	1,600	647	277	370	
C 専修学校(一般課程) 等入学者(就職して 入学した者を含む)	計	603	565	333	232	384	257	127	181	76	105
	専修学校	210	282	191	91	274	184	90	8	7	1
	各種学校	393	283	142	141	110	73	37	173	69	104
D 公共職業能力開発施設等入学者	115	151	132	19	142	124	18	9	8	1	
E 就職者 (上記A・B・C・Dを除く)	正規の職員等	5,003	4,936	3,008	1,928	4,243	2,615	1,628	693	393	300
	正規の職員等でないもの	25	11	4	7	9	3	6	2	1	1
F 一時的な仕事に就いた者	52	50	18	32	37	9	28	13	9	4	
G 上記以外の者	422	541	303	238	436	235	201	105	68	37	
H 不詳・死亡	2	-	-	-	-	-	-	-	-	-	
再 掲 I 上記A・B・C・Dのうち 就職している者	計	27	41	13	28	36	10	26	5	3	2
	正規の職員等	23	33	8	25	32	7	25	1	1	-
	正規の職員等でないもの	4	8	5	3	4	3	1	4	2	2
卒業生総数のうち大学学部、 短期大学本科への入学志願者	8,482	8,476	4,135	4,341	6,544	3,191	3,353	1,932	944	988	
過年度卒業生のうち大学学部、 短期大学本科への入学志願者	618	556	391	165	511	361	150	45	30	15	
就職者(E+I)のうち 県内就職者	4,131	4,093	2,424	1,669	3,509	2,106	1,403	584	318	266	







第60表 学科別産業別就職者数（公立・私立）（全日制・定時制）

区 分	平成29年3月			普通		農 業		工 業		商 業		水 産		家 庭		看 護		その他		総合学科	
	計	男	女	男	女	男	女	男	女	男	女	男	女	男	女	男	女	男	女	男	女
計	4,988	3,025	1,963	881	749	347	242	1,231	122	306	544	57	16	9	41	-	12	49	44	145	193
農 業 , 林 業	38	25	13	11	1	12	8	-	-	2	2	-	-	-	-	-	-	-	-	-	2
漁 業	2	2	-	-	-	-	-	-	-	-	-	2	-	-	-	-	-	-	-	-	-
鉱業,採石業,砂利採取業	5	5	-	1	-	2	-	-	-	1	-	-	-	-	-	-	-	1	-	-	-
建 設 業	464	427	37	99	9	88	5	205	13	10	7	5	-	-	-	-	-	12	-	8	3
製 造 業	2,224	1,534	690	372	237	135	108	774	64	129	189	26	8	4	15	-	-	13	6	81	63
電気・ガス・熱供給・水道業	65	59	6	15	1	6	-	33	1	4	4	-	-	-	-	-	-	1	-	-	-
情 報 通 信 業	45	25	20	3	6	-	1	12	1	9	10	-	-	-	-	-	-	-	-	1	2
運 輸 業 , 郵 便 業	149	104	45	35	10	11	8	31	4	13	19	6	-	-	-	-	-	2	2	6	2
卸 売 業 , 小 売 業	649	264	385	98	149	20	47	49	13	63	132	7	2	-	3	-	-	4	10	23	29
金 融 業 , 保 険 業	54	9	45	3	8	-	2	-	-	5	32	-	-	-	-	-	-	1	2	-	1
不動産業,物品賃貸業	19	8	11	-	5	-	-	5	3	1	2	2	-	-	-	-	-	-	-	-	1
学術研究、専門・技術サービス業	62	40	22	5	5	7	-	25	2	3	13	-	-	-	-	-	-	-	-	-	2
宿泊業,飲食サービス業	268	75	193	35	91	10	16	8	6	12	35	1	3	5	9	-	-	1	3	3	30
生活関連サービス業,娯楽業	150	39	111	20	50	5	11	2	4	6	23	1	1	-	1	-	-	1	4	4	17
教 育 , 学 習 支 援 業	15	3	12	1	3	-	-	-	-	2	4	-	-	-	1	-	-	-	1	-	3
医 療 , 福 祉	252	42	210	22	107	6	10	8	4	2	34	1	2	-	7	-	11	-	7	3	28
複 合 サ ー ビ ス 業	94	40	54	14	15	6	7	6	4	11	24	1	-	-	-	-	-	1	-	1	4
サービス業(他に分類されないもの)	161	112	49	35	16	26	18	36	2	7	7	2	-	-	3	-	-	3	-	3	3
公務(他に分類されるものを除く)	259	208	51	109	34	13	1	37	1	26	7	3	-	-	-	-	-	8	5	12	3
上 記 以 外 の も の	13	4	9	3	2	-	-	-	-	-	-	-	-	-	2	-	1	1	4	-	-

第61表 就職先の都道府県別就職者数

都道府県名	就 職 者 数		
	計	男	女
計	895	601	294
北海道	9	6	3
青森	2	1	1
岩手	1	1	-
宮城	117	87	30
秋田	10	6	4
山形	5	4	1
福島	-	-	-
茨城	56	42	14
栃木	46	23	23
群馬	14	13	1
埼玉	74	40	34
千葉	42	29	13
東京都	371	236	135
神奈川県	70	59	11
新潟	18	10	8
富山	1	-	1
石川	2	2	-
福井	-	-	-
山梨	-	-	-
長野	1	1	-
岐阜	1	1	-
静岡	9	9	-
愛知	19	15	4
三重	2	2	-

都道府県名	就 職 者 数		
	計	男	女
滋賀	-	-	-
京都	3	2	1
大阪	8	6	2
兵庫	3	-	3
奈良	-	-	-
和歌山	-	-	-
鳥取	-	-	-
島根	-	-	-
岡山	1	1	-
広島	-	-	-
山口	4	2	2
徳島	-	-	-
香川	1	1	-
愛媛	-	-	-
高知	-	-	-
福岡	-	-	-
佐賀	-	-	-
長崎	-	-	-
熊本	1	1	-
大分	1	-	1
宮崎	-	-	-
鹿児島	1	1	-
沖縄	-	-	-
その他	2	-	2

<付 表>

付表1 園数・学校数の推移

(単位：園又は学校)

年 度	幼稚園	幼保連携型 認定こども 園	小学校	中学校	高等学校	盲学校	聾学校	養護学校	特別支援 学校	専修学校	各種学校	計
昭和41年度	169	-	813	335	133	4	4	3	-	-	118	1,579
42	212	-	796	321	132	4	4	3	-	-	116	1,588
43	226	-	784	315	129	4	4	3	-	-	122	1,587
44	247	-	765	310	126	4	4	3	-	-	121	1,580
45	259	-	753	306	125	4	4	4	-	-	125	1,580
46	274	-	737	297	123	4	4	5	-	-	130	1,574
47	291	-	725	281	122	4	4	5	-	-	130	1,562
48	305	-	716	274	118	4	4	7	-	-	131	1,559
49	308	-	708	272	118	4	4	7	-	-	130	1,551
50	327	-	704	268	118	4	4	7	-	-	132	1,564
51	337	-	696	267	114	4	4	7	-	48	80	1,557
52	357	-	681	259	113	4	4	9	-	52	75	1,554
53	367	-	672	256	112	1	4	14	-	53	75	1,554
54	373	-	666	258	111	1	4	16	-	54	73	1,556
55	389	-	653	255	112	1	4	16	-	56	72	1,558
56	395	-	652	252	112	1	4	16	-	60	66	1,558
57	395	-	652	252	112	1	4	16	-	60	64	1,556
58	398	-	647	249	112	1	4	17	-	58	58	1,544
59	398	-	644	251	112	1	4	17	-	60	57	1,544
60	399	-	639	251	112	1	4	17	-	58	55	1,536
61	396	-	638	250	112	1	4	17	-	58	51	1,527
62	397	-	632	249	113	1	4	18	-	59	50	1,523
63	398	-	625	249	114	1	4	18	-	59	48	1,516
平成元年度	398	-	619	249	113	1	4	18	-	57	43	1,502
2	402	-	621	249	113	1	4	19	-	53	38	1,500
3	404	-	616	248	113	1	4	19	-	54	33	1,492
4	404	-	615	248	113	1	4	19	-	52	32	1,488
5	404	-	616	248	113	1	4	17	-	52	30	1,485
6	403	-	611	248	113	1	4	18	-	55	26	1,479
7	404	-	604	247	113	1	4	18	-	56	25	1,472
8	404	-	600	249	113	1	4	18	-	59	23	1,471
9	403	-	596	249	113	1	4	18	-	58	22	1,464
10	402	-	596	249	113	1	4	18	-	58	20	1,461
11	401	-	592	249	112	1	4	18	-	57	19	1,453
12	400	-	591	251	113	1	4	18	-	57	17	1,452
13	399	-	590	251	115	1	4	18	-	57	17	1,452
14	395	-	588	248	114	1	4	18	-	60	17	1,445
15	390	-	582	247	114	1	4	18	-	59	16	1,431
16	383	-	579	246	115	1	4	18	-	60	15	1,421
17	375	-	558	246	115	1	4	18	-	57	15	1,389
18	373	-	555	246 (1)	115	1	4	18	-	56	15 (1)	1,383
19	370	-	548	246 (1)	115	-	-	-	23	56	14 (1)	1,372
20	362	-	534	247 (1)	115	-	-	-	23	55	13 (1)	1,349
21	359	-	530	246 (1)	114	-	-	-	23	54	12 (1)	1,338
22	357	-	513	246 (1)	113	-	-	-	23	54	12 (1)	1,318
23	355	-	504	246 (1)	112	-	-	-	23	54	12 (1)	1,306
24	351	-	491	245 (1)	112	-	-	-	23	56	12 (1)	1,290
25	344	-	483	241 (1)	112	-	-	-	23	55	12 (1)	1,270
26	342	-	477	238 (1)	111	-	-	-	23	55	12 (1)	1,258
27	312	31	467	233 (1)	112	-	-	-	24	55	12 (1)	1,246
28	293	55	461	232 (1)	112	-	-	-	24	55	12 (1)	1,244
29	276	63	454	230 (1)	111	-	-	-	25	53	12 (1)	1,224

注1 養護学校は、昭和35年11月1日創設された。

注2 専修学校は、昭和51年度から制度が発足した。

注3 平成19年度より、盲・聾・養護学校が「特別支援学校」に一本化された。

注4 幼保連携型認定こども園は、平成27年度より調査開始された。

注5 ( ) 内の数値は通信教育のみを行う学校数で外数である。

付表2 園児・児童・生徒数の推移

(単位：人)

年 度	幼稚園	幼保連携型認定こども園	小学校	中学校	高等学校	盲学校	聾学校	養護学校	特別支援学校	専修学校	各種学校	計
昭和41年度	18,781	-	256,562	159,098	105,766	204	484	339	-	-	21,319	562,553
42	21,276	-	237,198	142,300	106,560	217	452	437	-	-	22,944	531,384
43	22,449	-	228,238	134,381	103,975	218	426	455	-	-	25,081	515,223
44	23,985	-	220,344	128,824	100,614	207	392	447	-	-	25,875	500,688
45	25,174	-	213,551	122,956	98,440	198	382	496	-	-	24,133	485,330
46	25,357	-	205,894	119,558	96,344	185	354	538	-	-	27,780	476,010
47	27,132	-	197,605	115,056	94,929	177	328	521	-	-	28,995	464,743
48	30,989	-	189,756	111,938	93,641	162	295	611	-	-	27,174	454,566
49	32,160	-	186,829	106,823	93,525	135	269	615	-	-	21,514	441,870
50	33,655	-	183,835	103,647	93,520	125	249	616	-	-	19,944	435,591
51	35,298	-	182,282	100,396	93,670	119	248	671	-	5,637	15,041	433,362
52	37,953	-	180,830	98,340	92,560	103	233	850	-	5,613	16,757	433,239
53	40,418	-	182,660	94,250	91,935	104	226	1,141	-	5,118	15,494	431,346
54	42,193	-	187,513	89,946	90,220	98	211	1,338	-	4,890	14,909	431,318
55	43,220	-	189,599	89,039	89,222	96	190	1,346	-	4,398	15,636	432,746
56	42,621	-	192,645	89,988	86,243	98	176	1,309	-	4,172	12,112	429,364
57	42,933	-	194,397	92,500	82,649	96	158	1,318	-	3,731	7,715	425,497
58	42,708	-	195,752	91,915	82,006	101	147	1,357	-	3,561	7,825	425,372
59	42,663	-	195,572	92,917	82,680	95	130	1,368	-	3,630	7,820	426,875
60	42,358	-	193,358	95,258	84,531	87	124	1,325	-	3,301	7,381	427,723
61	41,544	-	190,274	97,676	84,166	83	115	1,328	-	3,182	8,720	427,088
62	41,988	-	185,644	99,603	85,341	81	119	1,361	-	3,933	6,664	424,734
63	42,641	-	182,303	98,800	87,854	79	111	1,359	-	4,194	7,242	424,583
平成元年度	42,712	-	178,927	97,480	90,260	72	115	1,344	-	3,971	5,282	420,163
2	42,301	-	176,558	95,195	92,195	66	121	1,359	-	4,022	5,682	417,499
3	41,904	-	174,497	93,885	91,398	68	113	1,334	-	4,055	5,072	412,326
4	41,003	-	171,633	92,543	90,588	61	104	1,329	-	4,259	4,167	405,687
5	40,129	-	169,585	90,440	88,830	58	107	1,340	-	4,602	3,313	398,404
6	38,719	-	166,377	88,678	87,759	59	111	1,435	-	5,687	2,490	391,315
7	37,670	-	162,608	87,028	86,345	55	114	1,442	-	5,622	2,252	383,136
8	37,369	-	157,289	86,857	84,037	55	112	1,480	-	5,825	1,974	374,998
9	37,135	-	151,893	86,424	81,821	58	107	1,488	-	5,820	1,992	366,738
10	36,269	-	147,659	84,957	80,106	56	114	1,560	-	5,730	1,378	357,829
11	35,727	-	143,125	82,880	79,945	50	116	1,581	-	5,726	1,306	350,456
12	35,317	-	139,637	79,822	79,634	50	113	1,632	-	5,835	944	342,984
13	34,584	-	136,663	77,403	78,105	57	107	1,668	-	5,905	943	335,435
14	34,431	-	133,983	74,155	76,247	62	119	1,670	-	5,974	951	327,592
15	33,918	-	132,020	71,546	73,655	59	122	1,683	-	6,485	882	320,370
16	34,142	-	129,200	69,597	71,811	59	117	1,692	-	6,822	813	314,253
17	33,481	-	127,486	68,382	68,843	55	105	1,688	-	6,894	729	307,663
18	33,327	-	125,483	67,340	66,546	53	100	1,738	-	6,463	700	301,750
19	32,716	-	123,220	66,135	64,661	-	-	-	1,950	6,093	699	295,474
20	31,614	-	121,840	64,674	63,396	-	-	-	2,033	5,950	552	290,059
21	30,627	-	119,587	63,682	62,378	-	-	-	2,080	5,867	563	284,784
22	30,026	-	117,668	61,866	61,219	-	-	-	2,154	6,309	616	279,858
23	26,852	-	108,428	59,377	58,962	-	-	-	2,145	6,439	613	262,816
24	25,283	-	103,324	58,026	57,343	-	-	-	2,214	6,395	630	253,215
25	25,257	-	100,579	57,446	55,473	-	-	-	2,148	6,366	619	247,888
26	25,167	-	98,037	56,140	54,952	-	-	-	2,157	6,212	626	243,291
27	21,724	4,999	95,952	54,857	53,874	-	-	-	2,170	6,151	594	240,321
28	20,755	7,285	93,675	53,377	53,279	-	-	-	2,224	6,188	517	237,300
29	20,357	8,131	91,886	51,460	52,148	-	-	-	2,271	6,238	572	233,063

注1 養護学校は昭和35年11月1日創設された。

注2 専修学校は、昭和51年度から制度が発足した。

注3 平成19年度より、盲・聾・養護学校が「特別支援学校」に一本化された。

注4 幼保連携型認定こども園は平成27年度より調査開始された。

付表3 教員数(本務者)の推移

(単位:人)

年 度	幼稚園	幼保連携型認定こども園	小学校	中学校	高等学校	盲学校	聾学校	養護学校	特別支援学校	専修学校	各種学校	計
昭和41年度	825	-	9,115	6,198	4,367	50	85	50	-	-	707	21,397
42	880	-	9,139	6,146	4,407	49	87	61	-	-	716	21,485
43	942	-	9,087	6,104	4,435	51	85	61	-	-	766	21,531
44	1,010	-	9,006	5,992	4,450	53	84	64	-	-	789	21,448
45	1,055	-	8,974	5,793	4,535	51	84	85	-	-	694	21,271
46	1,073	-	8,794	5,734	4,583	55	83	105	-	-	848	21,275
47	1,132	-	8,682	5,642	4,655	54	81	112	-	-	862	21,220
48	1,227	-	8,585	5,536	4,735	55	88	155	-	-	864	21,245
49	1,259	-	8,611	5,447	4,760	59	89	180	-	-	850	21,255
50	1,328	-	8,576	5,325	4,815	56	91	196	-	-	817	21,204
51	1,406	-	8,586	5,264	4,834	54	87	206	-	285	604	21,326
52	1,529	-	8,610	5,193	4,836	51	88	246	-	315	577	21,445
53	1,619	-	8,645	5,118	4,802	40	92	322	-	304	598	21,540
54	1,710	-	8,761	5,016	4,828	42	92	416	-	305	636	21,806
55	1,801	-	8,766	4,972	4,846	41	90	487	-	289	642	21,934
56	1,860	-	8,856	4,873	4,853	43	90	504	-	300	619	21,998
57	1,896	-	8,829	5,022	4,812	44	87	501	-	272	574	22,037
58	1,936	-	8,912	4,982	4,780	43	86	537	-	256	598	22,130
59	1,950	-	8,889	5,020	4,737	46	84	549	-	279	586	22,140
60	1,966	-	8,814	5,102	4,743	45	88	558	-	255	573	22,144
61	1,960	-	8,752	5,133	4,769	46	83	564	-	262	584	22,153
62	1,977	-	8,721	5,220	4,789	45	82	572	-	279	570	22,255
63	2,013	-	8,750	5,204	4,862	47	80	578	-	266	573	22,373
平成元年度	2,065	-	8,824	5,242	4,915	46	80	591	-	265	486	22,514
2	2,079	-	8,884	5,343	4,994	46	81	629	-	268	360	22,684
3	2,092	-	8,948	5,427	5,099	47	77	643	-	283	272	22,888
4	2,113	-	8,974	5,394	5,163	49	75	682	-	326	267	23,043
5	2,130	-	8,949	5,346	5,211	46	81	704	-	336	256	23,059
6	2,121	-	8,931	5,326	5,253	49	85	753	-	371	200	23,089
7	2,108	-	8,850	5,296	5,282	49	86	780	-	386	186	23,023
8	2,134	-	8,690	5,322	5,244	52	92	829	-	407	168	22,938
9	2,140	-	8,613	5,366	5,302	52	89	892	-	415	160	23,029
10	2,150	-	8,485	5,311	5,313	52	81	904	-	435	140	22,871
11	2,142	-	8,307	5,281	5,280	47	84	945	-	428	137	22,651
12	2,174	-	8,218	5,142	5,282	50	85	985	-	414	110	22,460
13	2,189	-	8,112	5,001	5,246	53	89	1,038	-	439	102	22,269
14	2,196	-	8,260	5,179	5,252	53	90	1,057	-	464	101	22,652
15	2,227	-	8,413	5,095	5,198	51	94	1,070	-	494	94	22,736
16	2,268	-	8,405	5,054	5,155	51	90	1,089	-	501	89	22,702
17	2,266	-	8,407	5,080	5,045	51	89	1,144	-	490	97	22,669
18	2,314	-	8,325	5,032	4,973	49	88	1,143	-	475	86	22,485
19	2,354	-	8,205	4,989	4,870	-	-	-	1,348	477	86	22,329
20	2,347	-	8,031	4,929	4,817	-	-	-	1,383	487	85	22,079
21	2,339	-	7,922	4,822	4,761	-	-	-	1,410	503	85	21,842
22	2,337	-	7,775	4,718	4,678	-	-	-	1,445	504	86	21,543
23	2,243	-	7,659	4,775	4,598	-	-	-	1,494	502	73	21,344
24	2,159	-	7,346	4,708	4,505	-	-	-	1,500	521	74	20,813
25	2,188	-	7,302	4,707	4,419	-	-	-	1,514	502	73	20,705
26	2,213	-	7,201	4,693	4,365	-	-	-	1,496	514	74	20,556
27	1,980	724	7,116	4,606	4,285	-	-	-	1,516	500	80	20,807
28	1,937	1,127	7,049	4,530	4,270	-	-	-	1,529	498	70	21,010
29	1,896	1,306	6,964	4,444	4,202	-	-	-	1,579	509	75	20,975

注1 養護学校は昭和35年11月1日創設された。

注2 専修学校は、昭和51年度から制度が発足した。

注3 平成19年度より、盲・聾・養護学校が「特別支援学校」に一本化された。

注4 幼保連携型認定こども園は平成27年度より調査開始された。

付表4 職員数(本務者)の推移

(単位:人)

年 度	幼稚園	幼保連携型認定こども園	小学校	中学校	高等学校	盲学校	聾学校	養護学校	特別支援学校	専修学校	各種学校	計
昭和41年度	121	-	1,844	773	933	43	20	27	-	-	340	4,101
42	129	-	1,892	793	969	44	23	29	-	-	181	4,060
43	137	-	1,992	795	987	44	24	32	-	-	193	4,204
44	136	-	2,194	794	1,181	50	29	43	-	-	178	4,605
45	132	-	1,972	805	1,222	53	33	58	-	-	289	4,564
46	138	-	1,945	777	1,004	49	26	56	-	-	221	4,216
47	174	-	1,958	786	1,194	50	31	58	-	-	369	4,620
48	174	-	1,920	783	1,046	46	27	61	-	-	245	4,302
49	181	-	1,943	783	1,214	23	32	64	-	-	286	4,526
50	193	-	2,011	794	1,321	22	33	65	-	-	268	4,707
51	220	-	1,962	753	1,291	20	33	65	-	118	223	4,685
52	234	-	1,910	719	1,265	20	32	73	-	129	257	4,639
53	250	-	1,961	723	1,267	20	28	85	-	61	222	4,617
54	276	-	1,977	720	1,282	22	27	93	-	105	247	4,749
55	296	-	2,033	725	1,285	23	28	105	-	104	249	4,848
56	318	-	2,028	699	1,319	23	29	119	-	96	222	4,853
57	335	-	2,038	699	1,273	36	37	121	-	102	210	4,851
58	323	-	1,999	679	1,266	23	28	121	-	115	226	4,780
59	326	-	1,997	662	1,276	21	28	117	-	120	228	4,775
60	336	-	1,952	657	1,269	20	28	113	-	133	220	4,728
61	326	-	1,940	668	1,269	20	27	114	-	125	224	4,713
62	325	-	1,864	666	1,247	20	28	113	-	139	209	4,611
63	324	-	1,840	658	1,240	22	28	111	-	150	175	4,548
平成元年度	325	-	1,830	649	1,230	20	27	116	-	148	175	4,520
2	331	-	1,842	656	1,234	22	24	118	-	142	135	4,504
3	332	-	1,837	644	1,224	20	25	113	-	140	78	4,413
4	330	-	1,842	678	1,227	22	25	119	-	136	77	4,456
5	337	-	1,830	685	1,222	20	25	124	-	142	73	4,458
6	334	-	1,775	655	1,230	20	26	129	-	168	64	4,401
7	331	-	1,767	650	1,217	20	27	133	-	115	62	4,322
8	324	-	1,754	647	1,149	26	28	136	-	140	59	4,263
9	332	-	1,721	650	1,150	26	26	139	-	144	54	4,242
10	318	-	1,694	637	1,149	25	27	146	-	142	41	4,179
11	326	-	1,637	627	1,106	25	28	149	-	144	42	4,084
12	322	-	1,589	619	1,091	26	28	160	-	140	34	4,009
13	318	-	1,558	607	1,077	26	23	161	-	153	39	3,962
14	312	-	1,510	579	1,057	30	27	165	-	165	38	3,883
15	323	-	1,485	573	1,017	29	29	165	-	174	45	3,840
16	319	-	1,462	547	987	27	27	126	-	165	41	3,701
17	327	-	1,415	543	968	27	23	129	-	157	38	3,627
18	336	-	1,450	535	942	27	23	127	-	150	40	3,630
19	340	-	1,401	526	922	-	-	-	186	148	36	3,559
20	337	-	1,342	516	907	-	-	-	176	139	33	3,450
21	345	-	1,328	512	894	-	-	-	175	146	32	3,432
22	330	-	1,295	493	885	-	-	-	180	146	36	3,365
23	325	-	1,165	458	866	-	-	-	184	148	39	3,185
24	329	-	1,109	460	856	-	-	-	190	166	39	3,149
25	353	-	1,092	455	840	-	-	-	186	156	37	3,119
26	369	-	1,087	448	840	-	-	-	189	156	36	3,125
27	330	213	1,062	452	828	-	-	-	185	149	39	3,258
28	336	230	1,054	458	838	-	-	-	189	150	31	3,286
29	311	276	1,020	444	837	-	-	-	199	154	40	3,281

注1 養護学校は昭和35年11月1日創設された。

注2 専修学校は、昭和51年度から制度が発足した。

注3 平成19年度より、盲・聾・養護学校が「特別支援学校」に一本化された。

注4 幼保連携型認定こども園は平成27年度より調査開始された。

付表5 全国、都道府県別の進学率・就職率一覧表

(単位：%)

都道府県名	進 学 率						卒業者に占める就職者の割合	
	高等学校等進学率			大学等進学率			中学校	高等学校
	計	男	女	計	男	女		
全 国	98.8	98.6	99.0	54.7	52.1	57.3	0.3	17.8
福 島	98.1	97.7	98.5	45.7	42.6	48.9	0.2	28.3
北 海 道	99.0	98.8	99.2	44.5	44.6	44.3	0.2	23.7
青 森	99.1	99.0	99.3	44.6	41.3	47.8	0.2	32.0
岩 手	99.4	99.4	99.4	43.6	40.2	47.1	0.1	30.1
宮 城	99.2	99.0	99.4	49.3	48.1	50.5	0.2	23.5
秋 田	99.1	98.9	99.2	45.3	41.8	48.7	0.1	30.4
山 形	99.5	99.3	99.7	45.3	42.5	48.2	0.1	28.7
茨 城	98.9	98.7	99.1	50.6	49.5	51.6	0.2	21.6
栃 木	99.0	98.8	99.2	51.8	49.6	54.1	0.2	22.6
群 馬	98.9	98.8	99.1	52.2	49.2	55.2	0.2	19.7
埼 玉	99.1	99.0	99.2	57.6	56.7	58.5	0.3	14.1
千 葉	98.9	98.7	99.1	55.7	54.7	56.7	0.3	13.8
東 京	98.7	98.5	98.9	65.9	61.7	69.9	0.2	6.7
神 奈 川	98.9	98.7	99.2	61.3	60.2	62.4	0.2	8.6
新 潟	99.6	99.6	99.7	45.3	45.1	45.4	0.1	20.0
富 山	99.3	99.3	99.3	52.2	48.4	56.1	0.2	22.3
石 川	99.5	99.4	99.6	54.4	51.0	58.0	0.2	22.2
福 井	99.2	99.2	99.2	55.9	53.8	58.0	0.2	23.0
山 梨	98.4	98.1	98.7	56.9	56.5	57.5	0.4	16.7
長 野	99.1	98.8	99.3	48.1	43.0	53.4	0.1	18.5
岐 阜	98.9	98.9	99.0	55.9	53.5	58.4	0.3	23.4
静 岡	98.7	98.4	99.0	52.9	52.3	53.6	0.4	22.2
愛 知	98.5	98.3	98.7	57.9	55.6	60.1	0.4	19.5
三 重	98.7	98.6	98.9	50.9	48.6	53.3	0.4	26.8
滋 賀	99.1	98.9	99.3	55.9	53.9	58.0	0.2	17.4
京 都	99.2	99.1	99.3	66.2	63.9	68.4	0.2	8.7
大 阪	98.5	98.3	98.7	59.7	57.6	61.8	0.3	11.8
兵 庫	98.8	98.6	99.0	60.7	57.5	63.9	0.2	13.9
奈 良	99.0	98.9	99.1	58.7	54.8	62.7	0.2	11.6
和 歌 山	99.0	99.0	99.0	48.8	45.6	52.1	0.2	22.8
鳥 取	98.0	97.5	98.5	42.3	36.0	48.8	0.5	25.2
島 根	98.9	98.9	99.0	45.8	42.6	49.1	0.3	23.1
岡 山	98.6	98.4	98.9	50.7	47.0	54.5	0.4	23.0
広 島	98.6	98.4	98.7	60.7	58.1	63.4	0.3	14.8
山 口	98.2	98.0	98.3	43.5	38.2	48.6	0.5	30.4
徳 島	98.8	98.7	98.9	53.1	47.0	58.9	0.3	22.9
香 川	98.3	97.7	98.9	51.7	47.0	56.4	0.8	18.6
愛 媛	98.4	98.1	98.7	52.7	49.7	55.7	0.6	23.2
高 知	98.7	98.0	99.5	47.3	39.8	55.0	0.4	17.8
福 岡	98.0	97.7	98.4	54.2	51.5	57.0	0.5	17.9
佐 賀	98.1	97.5	98.7	44.0	39.8	48.3	0.5	32.8
長 崎	99.1	98.8	99.6	43.7	39.1	48.5	0.3	30.0
熊 本	99.1	98.8	99.3	47.0	43.5	50.6	0.3	25.8
大 分	99.0	98.8	99.2	47.2	43.0	51.3	0.5	26.2
宮 崎	98.4	98.1	98.8	45.0	39.5	50.8	0.3	29.3



鹿 児 島	99.0	98.7	99.3	43.2	36.4	50.0	0.3	26.7
沖 縄	96.9	96.0	97.8	39.5	38.1	40.9	0.6	16.8

- 注1 高等学校等進学率：中学校卒業者のうち、高等学校等へ進学した者（就職進学者を含む。）の占める比率。  
注2 大学等進学率：高等学校卒業者のうち、大学等に進学した者（就職進学者を含む。）の占める比率。  
注3 卒業者に占める就職者の割合：卒業者のうち、就職者（就職進学者を含む。）の占める比率。



