

「県民健康調査」甲状腺検査 本格検査（検査5回目）結果概要＜確定版＞

令和6年12月31日現在

I 調査概要**1. 目的**

子どもたちの健康を長期に見守るために、甲状腺の状態を把握するための先行検査及び甲状腺の状態を継続して確認するための本格検査（検査2～4回目）に引き続き、本格検査（検査5回目）を実施する。

2. 対象者

震災時福島県にお住いの概ね18歳以下であった全県民（平成4年4月2日から平成24年4月1日までに生まれた福島県民）

3. 実施期間

令和2年4月から（令和2年度～令和4年度）

(1) 18歳以下の対象者

令和2年度から令和4年度の3か年で実施

(2) 19歳以上の対象者

年齢（学年）ごとに実施

令和2年度：平成10年度、12年度生まれの方

令和3年度：平成11年度、13年度生まれの方

令和4年度：該当年度なし

(3) 節目の検査対象者

20歳を超えた方は、5年ごとの節目の検査を実施

令和2年度：平成7年度生まれの方

令和3年度：平成8年度生まれの方

令和4年度：平成4年度、平成9年度生まれの方

なお、報告については別途行う。

4. 実施機関（令和6年12月31日現在の協定締結数）

福島県から委託を受けた福島県立医科大学が、対象者の利便性も考慮し、福島県内外の医療機関等と連携して検査を実施している。

(1) 一次検査

(i) 県内検査実施機関 85か所

(ii) 県外検査実施機関 150か所

(2) 二次検査

(i) 県内検査実施機関 7か所（福島県立医科大学を含む）

(ii) 県外検査実施機関 42か所

5. 検査方法**(1) 一次検査**

超音波画像診断装置により甲状腺の超音波検査を実施。

なお、検査の結果は、以下の基準により複数の専門医により判定している。

- (i) A判定：(A1) 結節やのう胞を認めなかった場合
(A2) 5.0 mm以下の結節や20.0 mm以下ののう胞を認めた場合
- (ii) B判定：5.1 mm以上の結節や20.1 mm以上ののう胞を認めた場合
A2の判定内容であっても、甲状腺の状態等から二次検査を要すると判断した場合も含む。
- (iii) C判定：甲状腺の状態等から判断して、直ちに二次検査を要する場合

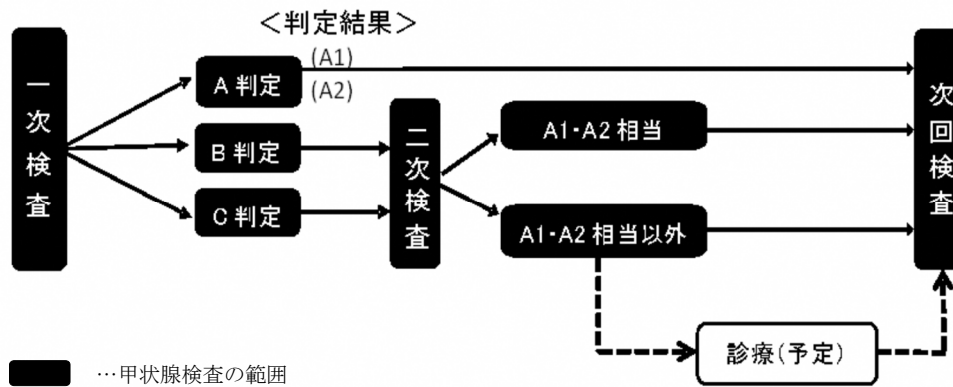
(2) 二次検査

一次検査の結果、B判定またはC判定となった場合は、二次検査の対象となる。二次検査では、詳細な超音波検査、血液検査及び尿検査を行い、必要に応じて穿刺吸引細胞診を実施する。早期に診察が必要と判断した方については優先的に二次検査を実施する。

なお、二次検査の結果、診療（予定）となる方がいる。

(3) 検査の流れ

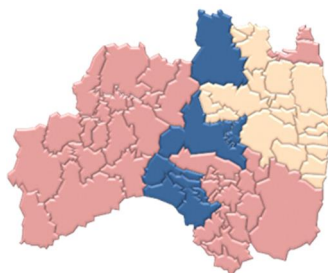
図1.検査の流れ



6. 実施対象年度別市町村

令和2年度～令和4年度の各実施対象市町村は次のとおり。（18歳以下の対象者）

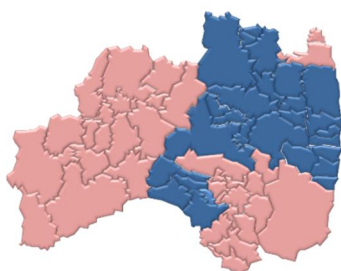
図2. 実施対象年度別市町村(県内小中学校)



- 令和2年度一次検査実施市町村（18市町村）
- 令和3年度一次検査実施市町村（7市町村）
- 令和4年度一次検査実施市町村（34市町村）

※新型コロナウイルス感染拡大の影響により、令和2年度分の小中学校における検査については、令和2年9月から開始された。

図3. 実施対象年度別市町村(県内高等学校等)



- 令和3年度一次検査実施市町村（25市町村）
- 令和4年度一次検査実施市町村（34市町村）

なお、集計については当初計画の2か年度ごとに集計する。

II 調査結果概要（令和6年12月31日現在）

1. 一次検査結果

（1）一次検査実施状況

令和6年12月31日までに113,959人（45.1%）の検査を実施した（市町村別受診状況及び本県以外の都道府県別受診状況は、別表1及び別表2のとおり）。

そのうち、113,959人（100.0%）の受診者について検査結果が確定し、結果通知を発送した（市町村別結果状況は、別表3のとおり）。

検査結果はA1判定の方が32,846人（28.8%）、A2判定の方が79,767人（70.0%）、B判定の方が1,346人（1.2%）、C判定の方は0人であった。

表1.一次検査進捗状況

	対象者数 (人) ア	受診者数(人)		判定率 (%) ウ(ウ/イ)	結果判定数(人)				
		受診率 (%) イ(イ/ア)	うち県外 受診		判定区分別内訳(割合(%))				
					A		二次検査対象者		
					A1	エ(エ/ウ)	A2	オ(オ/ウ)	B
令和2年度 (2020年度) 実施対象市町村 計	144,902	69,179 (47.7)	5,500	69,179 (100.0)	19,999 (28.9)	48,432 (70.0)	748 (1.1)	0 (0.0)	
令和3年度 (2021年度) 実施対象市町村 計	108,034	44,780 (41.4)	2,471	44,780 (100.0)	12,847 (28.7)	31,335 (70.0)	598 (1.3)	0 (0.0)	
合計	252,936	113,959 (45.1)	7,971	113,959 (100.0)	32,846 (28.8)	79,767 (70.0)	1,346 (1.2)	0 (0.0)	

表2.結節・のう胞の人数・割合(詳細は別表4のとおり)

	結果判定数(人) ア	アに対する結節・のう胞の人数(割合(%))			
		結節		のう胞	
		5.1mm以上 イ(イ/ア)	5.0mm以下 ウ(ウ/ア)	20.1mm以上 エ(エ/ア)	20.0mm以下 オ(オ/ア)
令和2年度 (2020年度) 実施対象市町村計	69,179	748 (1.1)	381 (0.6)	1 (0.0)	48,848 (70.6)
令和3年度 (2021年度) 実施対象市町村計	44,780	598 (1.3)	284 (0.6)	0 (0.0)	31,678 (70.7)
合計	113,959	1,346 (1.2)	665 (0.6)	1 (0.0)	80,526 (70.7)

- ・小数で表示されている数値は、その下の位で四捨五入を行っている。以降の表も同様である。
- ・5年ごとの節目に検査を行う対象者（平成4年度～平成9年度生まれ）を除いている。節目の検査対象者については、別途、計上する。
- ・平成7年度生まれの対象者（約21,000人）は令和2年度、平成8年度生まれの対象者（約21,000人）は令和3年度、平成4年度生まれの対象者（約23,000人）及び平成9年度生まれの対象者（約20,000人）は令和4年度に検査を実施。

(2) 年齢階級別受診率

各年度4月1日時点の年齢階級別の受診率は表3のとおり。

表3.実施対象市町村における年齢階級別受診率

		計	年齢階級別内訳		
			8～11歳	12～17歳	18～24歳
令和2年度(2020年度) 実施対象市町村計	年齢階級 注		8～11歳	12～17歳	18～24歳
	対象者数(人) ア	144,902	37,105	61,911	45,886
	受診者数(人) イ	69,179	27,925	36,161	5,093
	受診率(%) イ/ア	47.7	75.3	58.4	11.1
令和3年度(2021年度) 実施対象市町村計	年齢階級 注		9～11歳	12～17歳	18～24歳
	対象者数(人) ア	108,034	19,771	45,059	43,204
	受診者数(人) イ	44,780	14,152	25,688	4,940
	受診率(%) イ/ア	41.4	71.6	57.0	11.4
合 計	対象者数(人) ア	252,936	56,876	106,970	89,090
	受診者数(人) イ	113,959	42,077	61,849	10,033
	受診率(%) イ/ア	45.1	74.0	57.8	11.3

注 年齢階級は、各年度4月1日時点の年齢。

(3) 本格検査(検査4回目)結果との比較

本格検査(検査5回目)を受診した方の本格検査(検査4回目)結果との比較については表4のとおり。

検査4回目でA判定(A1及びA2判定)と判断された106,592人(*1の合計)のうち、検査5回目でA判定は105,825人(*2の合計)で99.3%、B判定は767人(*3の合計)で0.7%であった。

また、検査4回目でB判定と判断された546人のうち、検査5回目でA判定は104人(*4の合計)で19.0%、B判定は442人で81.0%であった。

表4.本格検査(検査4回目)結果との比較

		本格検査 (検査4回目)結果 計 注1	本格検査(検査5回目)結果内訳 注2				
			A		B エ (エ/ア)	C オ (オ/ア)	
			A1 イ (イ/ア)	A2 ウ (ウ/ア)			
本格検査 (検査4回目) 検査結果	A	A1	34,598 *1 (100.0)	23,881 *2 (69.0)	10,582 *2 (30.6)	135 *3 (0.4)	0 (0.0)
		A2	71,994 *1 (100.0)	6,645 *2 (9.2)	64,717 *2 (89.9)	632 *3 (0.9)	0 (0.0)
	B	546 (100.0)	11 *4 (2.0)	93 *4 (17.0)	442 (81.0)	0 (0.0)	
	C	0 (0.0)	0 (0.0)	0 (0.0)	0 (0.0)	0 (0.0)	
	受診なし	6,821 (100.0)	2,309 (33.9)	4,375 (64.1)	137 (2.0)	0 (0.0)	
計		113,959 (100.0)	32,846 (28.8)	79,767 (70.0)	1,346 (1.2)	0 (0.0)	

注1 上段は検査5回目結果判定者の検査4回目検査結果(人)。検査4回目結果総数の内訳ではない。

注2 上段は検査4回目結果に対する検査5回目の検査結果内訳(人)。下段は割合(%)。

2. 二次検査結果

(1) 二次検査実施状況

令和6年12月31日までに、対象者1,346人のうち1,116人(82.9%)が受診し、そのうち1,101人(98.7%)が二次検査を終了した(地域別二次検査実施状況は別表5のとおり)。

その1,101人のうち、詳細な検査の結果、104人(A1相当7人とA2相当97人)(9.4%)は、一次検査基準でA1、A2の範囲内であることが確認された(甲状腺に疾病のある方を含む)。997人(90.6%)は、A1・A2相当以外と確認された。

表5.二次検査進捗状況

	対象者数 (人)	受診者数(人) 受診率 (%)	結果確定数(人)				
			確定率 (%)	A1相当	A2相当	A1・A2相当以外	
						ウ(ウ/イ)	エ(エ/ウ)
ア	イ(イ/ア)	ウ(ウ/イ)	エ(エ/ウ)	オ(オ/ウ)	カ(カ/ウ)	キ(キ/カ)	
令和2年度 (2020年度) 実施対象市町村計	748	627 (83.8)	618 (98.6)	4 (0.6)	64 (10.4)	550 (89.0)	67 (12.2)
令和3年度 (2021年度) 実施対象市町村計	598	489 (81.8)	483 (98.8)	3 (0.6)	33 (6.8)	447 (92.5)	34 (7.6)
合計	1,346	1,116 (82.9)	1,101 (98.7)	7 (0.6)	97 (8.8)	997 (90.6)	101 (10.1)

(2) 細胞診等結果

穿刺吸引細胞診を実施した方のうち、50人が悪性ないし悪性疑いの判定となった。

50人の性別は男性13人、女性37人であった。また、二次検査時点での年齢は12歳から24歳(平均年齢は17.3±2.9歳)、腫瘍の大きさは5.4mmから46.7mm(平均腫瘍径は14.0±8.2mm)であった。

なお、50人の本格検査(検査4回目)の結果は、A判定が38人(A1が11人、A2が27人)、B判定が6人、未受診が6人であった。A2判定27人の内訳は、結節でA2判定だった方が1人、のう胞でA2判定だった方が23人、結節及びのう胞両方でA2判定だった方が3人であった。

表6.細胞診結果(平均年齢と平均腫瘍径の()内は範囲を示す)

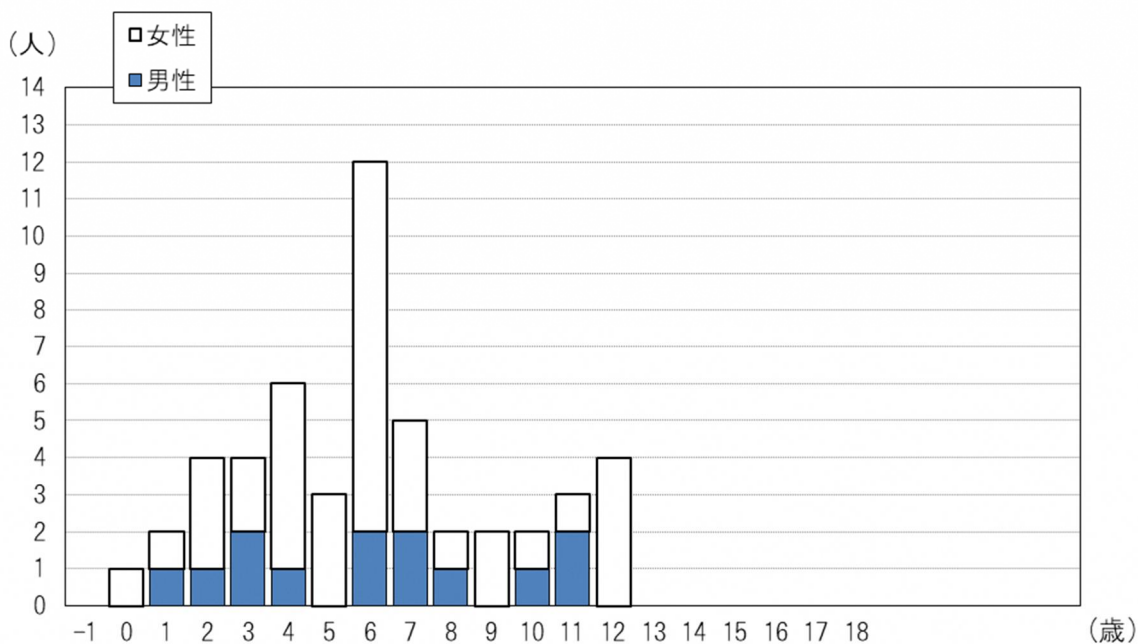
ア 令和2年度(2020年度)実施対象市町村
・悪性ないし悪性疑い 30人 注
・男性：女性 6人：24人
・平均年齢 17.5±3.3歳(12-24歳)、震災当時6.6±3.3歳(1-12歳)
・平均腫瘍径 11.2±4.9mm(5.4-30.1mm)
イ 令和3年度(2021年度)実施対象市町村
・悪性ないし悪性疑い 20人 注
・男性：女性 7人：13人
・平均年齢 17.1±2.1歳(13-21歳)、震災当時5.3±2.8歳(0-10歳)
・平均腫瘍径 18.1±10.3mm(7.1-46.7mm)
ウ 合計
・悪性ないし悪性疑い 50人 注
・男性：女性 13人：37人
・平均年齢 17.3±2.9歳(12-24歳)、震災当時6.1±3.2歳(0-12歳)
・平均腫瘍径 14.0±8.2mm(5.4-46.7mm)

注 手術症例については別表6のとおり。

(3) 細胞診等で悪性ないし悪性疑いであった方の年齢分布

細胞診等で悪性ないし悪性疑いであった 50 人の平成 23 年 3 月 11 日時点の年齢による分布は図 4、二次検査時点の年齢による分布は図 5 のとおり。

図 4.平成 23 年 3 月 11 日時点の年齢による分布

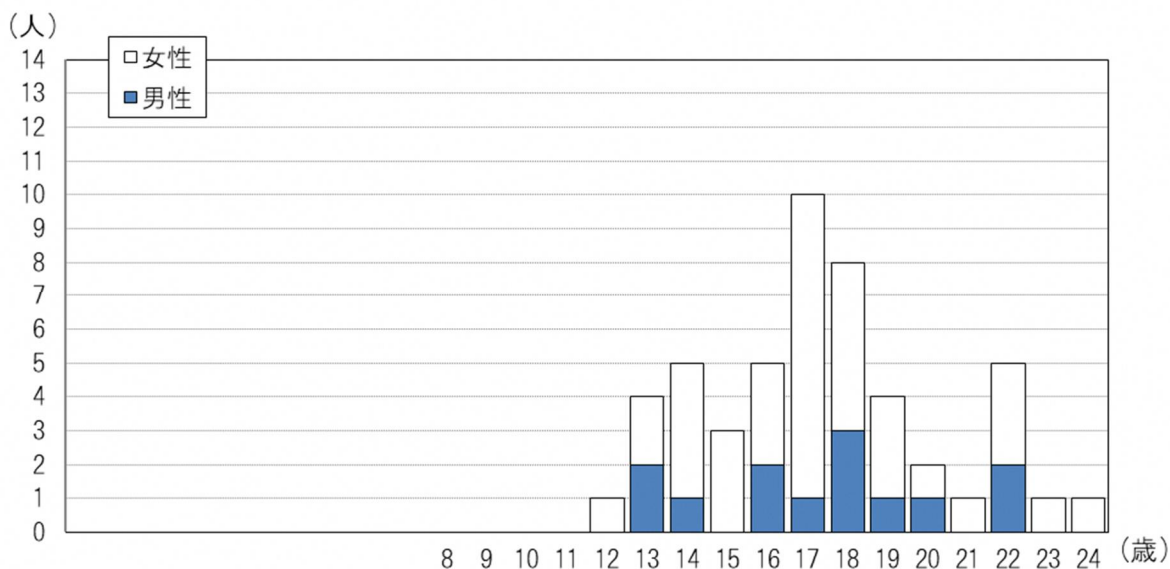


注 13～18 歳は検査 5 回目の対象者には含まれない。

－1 は、平成 23 年 4 月 2 日から平成 24 年 4 月 1 日までに生まれた福島県民を示す。

※平成 23 年 3 月 12 日から平成 23 年 4 月 1 日までに生まれた福島県民は、0 に含む。

図 5.二次検査時点の年齢による分布



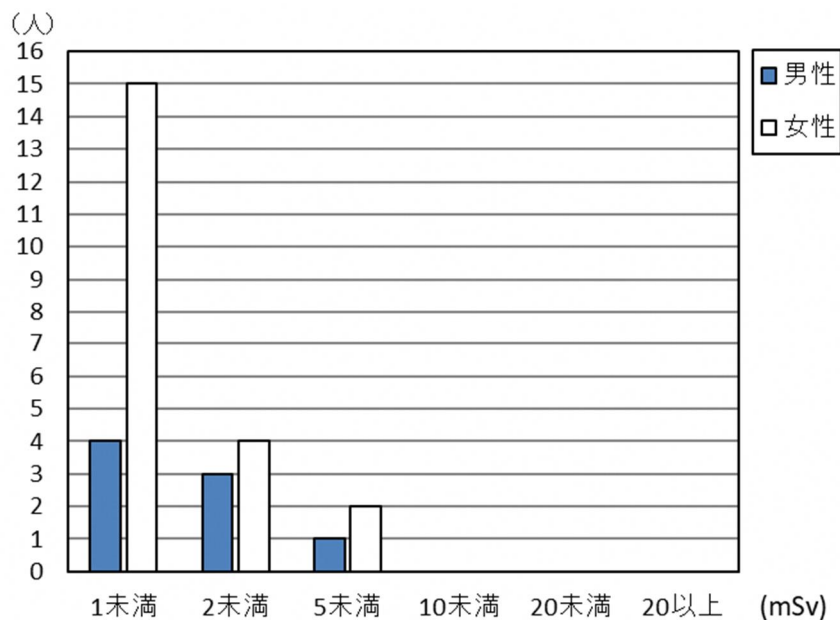
(4) 細胞診等による悪性ないし悪性疑いであった方の基本調査結果

50 人のうち基本調査問診票を提出した方は 29 人 (58.0%) で、推計結果が通知された方は 29 人であった。このうち最大実効線量は 2.4mSv であった。

表 7. 基本調査問診票提出者の外部被ばく実効線量推計内訳(人)

実効線量 (mSv)	震災時年齢(歳)									
	0~5		6~10		11~15		16~18		合計	
	男性	女性	男性	女性	男性	女性	男性	女性	男性	女性
1未満	2	5	2	7	0	3	0	0	4	15
2未満	1	1	1	2	1	1	0	0	3	4
5未満	0	2	0	0	1	0	0	0	1	2
10未満	0	0	0	0	0	0	0	0	0	0
20未満	0	0	0	0	0	0	0	0	0	0
20以上	0	0	0	0	0	0	0	0	0	0
合計	3	8	3	9	2	4	0	0	8	21

図 6. 基本調査問診票提出者の外部被ばく実効線量推計内訳



(5) 血液検査及び尿中ヨウ素

表 8.血液データ

	FT4 注1 (ng/dL)	FT3 注2 (pg/mL)	TSH 注3 (μ IU/mL)	Tg 注4 (ng/mL)	TgAb 注5 (IU/mL)	TPOAb 注6 (IU/mL)
基準値	0.95~1.74 注7	2.13~4.07 注7	0.340~3.880 注7	33.7 以下	28.0 未満	16.0 未満
悪性ないし悪性疑い50人	1.2 \pm 0.2 (4.0%)	3.5 \pm 0.4 (4.0%)	1.3 \pm 0.7 (10.0%)	78.0 \pm 306.1 (22.0%)	14.0%	14.0%
その他956人	1.2 \pm 0.2 (5.3%)	3.6 \pm 0.8 (7.4%)	1.3 \pm 1.1 (8.6%)	30.3 \pm 79.8 (15.8%)	8.9%	7.5%

表 9.尿中ヨウ素データ 注 8

μ g/day

	最小値	25%値	中央値	75%値	最大値
悪性ないし悪性疑い47人	36	127	175	410	2471
その他942人	21	113	193	331	12670

- 注1 FT4 (遊離サイロキシシン) …ヨウ素の数が4つの甲状腺ホルモン。甲状腺中毒症では高値 (代表的疾患: バセドウ病)、甲状腺機能低下症では低値 (代表的疾患: 橋本病) になることが多い。数値は平均 \pm SDで示し、基準範囲外の割合を () 内に示した。
- 注2 FT3 (遊離トリヨードサイロニン) …ヨウ素の数が3つの甲状腺ホルモン。甲状腺中毒症では高値 (代表的疾患: バセドウ病)、甲状腺機能低下症では低値 (代表的疾患: 橋本病) になることが多い。数値は平均 \pm SDで示し、基準範囲外の割合を () 内に示した。
- 注3 TSH (甲状腺刺激ホルモン) …脳の下垂体から出ているホルモンで甲状腺へ甲状腺ホルモンを出すよう命令する。橋本病では高値、バセドウ病では低値になることが多い。数値は平均 \pm SDで示し、基準範囲外の割合を () 内に示した。
- 注4 Tg (サイログロブリン) …甲状腺ホルモンのもとになる物質。甲状腺内に多量に存在する。甲状腺が破壊されたり、腫瘍がTgを産生していたりする場合に高値になることが多い。数値は平均 \pm SDで示し、基準範囲外の割合を () 内に示した。
- 注5 TgAb (抗サイログロブリン抗体) …サイログロブリンに対する自己抗体。橋本病やバセドウ病で高値になることが多い。基準値を超えたものの割合を示した。
- 注6 TPOAb (抗甲状腺ペルオキシダーゼ抗体) …ペルオキシダーゼという酵素に対する自己抗体。橋本病やバセドウ病で高値。基準値を超えたものの割合を示した。
- 注7 基準値は年齢・性別ごとに異なる。
- 注8 令和6年3月8日以降、試薬の使用停止の影響により当該尿検査は令和6年12月31日現在中断中。

(6) 地域別二次検査結果

悪性ないし悪性疑いであった方の割合は、国が指定した避難区域等の 13 市町村及び中通りが 0.04%、浜通りが 0.06%、会津地方が 0.03%であった。

表 10.地域別結果

	一次検査受診者(人) ア	二次検査対象者(人) イ	二次検査対象者の割合(%) イ/ア	二次検査受診者(人)	悪性ないし悪性疑い(人) ウ	悪性ないし悪性疑いの割合(%) ウ/ア
避難区域等 13市町村 注1	14,787	156	1.1	129	6	0.04
中通り 注2	65,595	739	1.1	617	28	0.04
浜通り 注3	20,786	293	1.4	236	12	0.06
会津地方 注4	12,791	158	1.2	134	4	0.03
合計	113,959	1,346	1.2	1,116	50	0.04

注 1 田村市、南相馬市、伊達市、川俣町、広野町、檜葉町、富岡町、川内村、大熊町、双葉町、浪江町、葛尾村、飯館村

注 2 福島市、郡山市、白河市、須賀川市、二本松市、本宮市、桑折町、国見町、大玉村、鏡石町、天栄村、西郷村、泉崎村、中島村、矢吹町、棚倉町、矢祭町、塙町、鮫川村、石川町、玉川村、平田村、浅川町、古殿町、三春町、小野町

注 3 いわき市、相馬市、新地町

注 4 会津若松市、喜多方市、下郷町、檜枝岐村、只見町、南会津町、北塩原村、西会津町、磐梯町、猪苗代町、会津坂下町、湯川村、柳津町、三島町、金山町、昭和村、会津美里町

表11. 本格検査(検査5回目)地域別にみたB・C判定者、および悪性ないし悪性疑い者の割合

令和6年12月31日現在

		避難区域等 13市町村 注1	中通り注2	浜通り注3	会津地方注4	合計
対象者数		32,140	139,069	48,283	33,444	252,936
一次検査受診者数 ア		14,787	65,595	20,786	12,791	113,959
震災時平均年齢(標準偏差) 全体		3.8(3.1)	3.6(3.0)	3.8(3.2)	3.3(2.9)	-
震災時平均年齢(標準偏差) 女性		3.9(3.2)	3.7(3.1)	3.9(3.3)	3.4(3.0)	-
震災時平均年齢(標準偏差) 男性		3.7(3.0)	3.5(3.0)	3.6(3.1)	3.2(2.8)	-
検査時平均年齢(標準偏差) 全体		13.9(3.4)	14.1(3.1)	15.1(3.0)	14.6(2.9)	-
検査時平均年齢(標準偏差) 女性		14.0(3.5)	14.2(3.2)	15.3(3.0)	14.7(3.0)	-
検査時平均年齢(標準偏差) 男性		13.8(3.3)	14.0(3.1)	15.0(2.9)	14.4(2.8)	-
一次検査受診者数に占める女性の割合	%	50.1	49.8	49.9	50.0	49.9
B・C判定数 イ		156	739	293	158	1,346
B・C判定率(B・C判定数/一次検査受診者数) イ/ア	%	1.05	1.13	1.41	1.24	1.18
二次検査結果確定数 ウ		126	608	235	132	1,101
二次検査受診率(二次検査結果確定数/B・C判定数)ウ/イ	%	80.8	82.3	80.2	83.5	81.8
細胞診実施数 エ		8	66	18	9	101
細胞診実施率(細胞診実施数/二次検査結果確定数)エ/ウ	%	6.3	10.9	7.7	6.8	9.2
細胞診実施率(細胞診実施数/一次検査受診者数)エ/ア	%	0.05	0.10	0.09	0.07	0.09
悪性ないし悪性疑い者数 オ		6	28	12	4	50
悪性ないし悪性疑い者数/細胞診実施数 オ/エ	%	75.0	42.4	66.7	44.4	49.5
悪性ないし悪性疑い者率:10万対人 オ/ア		40.6	42.7	57.7	31.3	43.9
	(%)	(0.041)	(0.043)	(0.058)	(0.031)	(0.044)

注1 田村市、南相馬市、伊達市、川俣町、広野町、楡葉町、富岡町、川内村、大熊町、双葉町、浪江町、葛尾村、飯館村

注2 福島市、郡山市、白河市、須賀川市、二本松市、本宮市、桑折町、国見町、大玉村、鏡石町、天栄村、西郷村、泉崎村、中島村、矢吹町、棚倉町、矢祭町、塙町、鮫川村、石川町、玉川村、平田村、浅川町、古殿町、三春町、小野町

注3 いわき市、相馬市、新地町

注4 会津若松市、喜多方市、下郷町、楡枝岐村、只見町、南会津町、北塩原村、西会津町、磐梯町、猪苗代町、会津坂下町、湯川村、柳津町、三島町、金山町、昭和村、会津美里町

<表11の地域別比較による結果について>

- ・一次検査受診者の震災時平均年齢は、「避難区域等13市町村」及び「浜通り」、「中通り」、「会津地方」の順に高かった。
- ・一次検査受診者の検査受診時平均年齢は、「浜通り」、「会津地方」、「中通り」、「避難区域等13市町村」の順に高かった。
- ・一次検査受診者の性別の女性の割合は、「避難区域等13市町村」、「会津地方」、「浜通り」、「中通り」の順に高かった。

年齢、性別、検査間隔、年齢階級別一次検査受診率、二次検査受診率などを考慮せず、一次検査受診者113,959人を地域別に分析した結果の比較においては、

- ・B及びC判定率は、「浜通り」、「会津地方」、「中通り」、「避難区域等13市町村」の順に高かった。
- ・悪性ないし悪性疑い者率は、「浜通り」、「中通り」、「避難区域等13市町村」、「会津地方」の順に高かった。

3. こころのケア・サポート

検査対象者へのこころのケア・サポートとして、次の取組を行っている。

(1) 一次検査のサポートについて

甲状腺検査対象者に対して、公共施設等の一般会場では、検査結果説明ブースにおいて、検査終了後、医師が超音波画像を提示しながら結果の説明を行った。

令和2年4月以降、令和6年12月31日現在で、全会場で検査結果説明ブースを設置し、受診者2,759人のうち2,759人（100%）が利用した。

(2) 出張説明会・出前授業について

検査対象者や保護者に対して甲状腺検査の理解を深めるため、出張説明会や出前授業を実施した。

令和2年4月以降、令和5年3月31日までに、11か所（小学校3校、中学校4校、高等学校4校）で607人に対して説明等を行った。

(3) 二次検査のサポートについて

福島県立医科大学内にサポートチームを立ち上げ、二次検査対象者に対して、心配や不安へのこころのケア・サポートを行い、その他WEB相談による質問・相談を受け付けるなどの対応を行っている。

なお、本格検査（検査5回目）開始以降、令和6年12月31日現在で、402人のサポートをしており、性別は男性127人、女性275人であった。この方々に延べ710回の相談対応等をしており、その内訳は初回受診時397回（55.9%）、2回目以降受診時313回（44.1%）であった。

また、保険診療移行後についても病院のチームと連携し、継続して支援を行っている。

別表 1

市町村別一次検査実施状況

令和 6 年 12 月 31 日現在

	対象者数 (人) ア	受診者数 (人) イ	うち 県外受診 注1	受診率 (%) イ/ア	年齢階級別受診者数(人) 年齢階級別内訳(%) 注2			イのうち県 外居住者 数(人) ウ注3	イのうち県 外居住者 の割合 (%) ウ/イ
					8~11歳	12~17歳	18~24歳		
令和2年度(2020年度)実施対象市町村									
川俣町	1,567	739	14	47.2	238 32.2	431 58.3	70 9.5	58	7.8
浪江町	2,478	954	235	38.5	210 22.0	547 57.3	197 20.6	245	25.7
飯館村	731	346	20	47.3	88 25.4	202 58.4	56 16.2	27	7.8
南相馬市	8,849	3,975	571	44.9	1,201 30.2	2,253 56.7	521 13.1	669	16.8
伊達市	7,412	4,039	166	54.5	1,143 28.3	2,284 56.5	612 15.2	183	4.5
田村市	4,577	2,281	52	49.8	803 35.2	1,227 53.8	251 11.0	97	4.3
広野町	647	289	28	44.7	68 23.5	166 57.4	55 19.0	27	9.3
楢葉町	916	369	44	40.3	73 19.8	221 59.9	75 20.3	54	14.6
富岡町	1,980	715	122	36.1	153 21.4	412 57.6	150 21.0	134	18.7
川内村	225	98	7	43.6	20 20.4	59 60.2	19 19.4	10	10.2
大熊町	1,771	670	117	37.8	145 21.6	392 58.5	133 19.9	125	18.7
双葉町	839	247	48	29.4	51 20.6	155 62.8	41 16.6	57	23.1
葛尾村	148	65	3	43.9	14 21.5	39 60.0	12 18.5	7	10.8
福島市	37,320	18,605	1,416	49.9	4,862 26.1	11,047 59.4	2,696 14.5	1,434	7.7
二本松市	6,920	3,713	160	53.7	1,126 30.3	2,156 58.1	431 11.6	163	4.4
本宮市	4,232	2,211	78	52.2	663 30.0	1,302 58.9	246 11.1	81	3.7
大玉村	1,122	681	18	60.7	214 31.4	384 56.4	83 12.2	14	2.1
郡山市	45,739	20,620	1,966	45.1	4,729 22.9	12,879 62.5	3,012 14.6	1,996	9.7
桑折町	1,375	789	25	57.4	224 28.4	467 59.2	98 12.4	33	4.2
国見町	1,022	559	20	54.7	126 22.5	349 62.4	84 15.0	24	4.3
天栄村	728	332	19	45.6	95 28.6	180 54.2	57 17.2	12	3.6
白河市	8,566	4,240	257	49.5	1,229 29.0	2,366 55.8	645 15.2	262	6.2
西郷村	2,856	1,345	77	47.1	399 29.7	740 55.0	206 15.3	80	5.9
泉崎村	893	394	7	44.1	105 26.6	245 62.2	44 11.2	11	2.8
三春町	1,989	903	30	45.4	218 24.1	525 58.1	160 17.7	35	3.9
小計	144,902	69,179	5,500	47.7	18,197 26.3	41,028 59.3	9,954 14.4	5,838	8.4

注1 受診者のうち県外検査実施機関で検査を受診した人数(令和6年11月30日現在)。

注2 上段には受診者数を、下段には受診者数イの階級別割合を記載。

注3 受診者のうち県外住所の方の人数。

・年齢階級は本格検査(検査5回目)の検査受診時点の年齢である。以降の別表も同様である。

	対象者数 (人) ア	受診者数 (人) イ	うち 県外受診 注1	受診率 (%) イ/ア	年齢階級別受診者数(人) 年齢階級別内訳(%) 注2			イのうち県 外居住者 数(人) ウ注3	イのうち県 外居住者 の割合 (%) ウ/イ
					8~11歳	12~17歳	18~24歳		
令和3年度(2021年度)実施対象市町村									
いわき市	42,529	18,581	1,371	43.7	2,130 11.5	12,306 66.2	4,145 22.3	1,368	7.4
須賀川市	10,705	4,583	181	42.8	773 16.9	3,055 66.7	755 16.5	196	4.3
相馬市	4,771	1,781	167	37.3	325 18.2	1,204 67.6	252 14.1	192	10.8
鏡石町	1,834	818	28	44.6	142 17.4	552 67.5	124 15.2	25	3.1
新地町	983	424	29	43.1	61 14.4	279 65.8	84 19.8	35	8.3
中島村	706	266	9	37.7	54 20.3	169 63.5	43 16.2	7	2.6
矢吹町	2,326	978	22	42.0	217 22.2	639 65.3	122 12.5	28	2.9
石川町	1,860	790	25	42.5	161 20.4	489 61.9	140 17.7	28	3.5
矢祭町	685	306	13	44.7	66 21.6	207 67.6	33 10.8	8	2.6
浅川町	913	409	21	44.8	73 17.8	268 65.5	68 16.6	17	4.2
平田村	838	371	9	44.3	86 23.2	220 59.3	65 17.5	7	1.9
棚倉町	2,049	847	32	41.3	178 21.0	562 66.4	107 12.6	39	4.6
塙町	1,070	419	8	39.2	83 19.8	262 62.5	74 17.7	11	2.6
鮫川村	457	191	4	41.8	43 22.5	129 67.5	19 9.9	4	2.1
小野町	1,252	502	7	40.1	107 21.3	339 67.5	56 11.2	6	1.2
玉川村	920	386	9	42.0	68 17.6	258 66.8	60 15.5	6	1.6
古殿町	692	337	17	48.7	71 21.1	199 59.1	67 19.9	11	3.3
檜枝岐村	75	16	2	21.3	3 18.8	11 68.8	2 12.5	0	0.0
南会津町	1,788	666	20	37.2	148 22.2	445 66.8	73 11.0	23	3.5
金山町	114	38	0	33.3	6 15.8	25 65.8	7 18.4	0	0.0
昭和村	101	33	5	32.7	9 27.3	22 66.7	2 6.1	5	15.2
三島町	131	45	0	34.4	12 26.7	24 53.3	9 20.0	1	2.2
下郷町	646	216	3	33.4	41 19.0	143 66.2	32 14.8	4	1.9
喜多方市	5,939	2,227	66	37.5	393 17.6	1,515 68.0	319 14.3	77	3.5
西会津町	618	201	5	32.5	43 21.4	133 66.2	25 12.4	4	2.0
只見町	475	212	5	44.6	38 17.9	150 70.8	24 11.3	6	2.8
猪苗代町	1,760	696	23	39.5	137 19.7	454 65.2	105 15.1	22	3.2
磐梯町	415	159	9	38.3	32 20.1	106 66.7	21 13.2	8	5.0
北塩原村	385	163	6	42.3	32 19.6	111 68.1	20 12.3	7	4.3
会津美里町	2,371	987	25	41.6	179 18.1	633 64.1	175 17.7	30	3.0
会津坂下町	2,012	790	27	39.3	140 17.7	504 63.8	146 18.5	37	4.7
柳津町	393	148	3	37.7	31 20.9	98 66.2	19 12.8	4	2.7
会津若松市	15,770	5,983	316	37.9	950 15.9	4,003 66.9	1,030 17.2	346	5.8
湯川村	451	211	4	46.8	38 18.0	130 61.6	43 20.4	6	2.8
小計	108,034	44,780	2,471	41.4	6,870 15.3	29,644 66.2	8,266 18.5	2,568	5.7
合計	252,936	113,959	7,971	45.1	25,067 22.0	70,672 62.0	18,220 16.0	8,406	7.4

別表 2

都道府県別県外検査実施状況

令和 6 年 11 月 30 日現在

都道府県名	県外検査 実施機関数	受診者数 (人)
北海道	7	195
青森県	3	94
岩手県	4	182
宮城県	2	1,757
秋田県	1	131
山形県	3	355
茨城県	5	477
栃木県	9	542
群馬県	2	154
埼玉県	4	443
千葉県	5	353
東京都	22	1,366
神奈川県	7	538
新潟県	3	346
富山県	2	21
石川県	1	25

都道府県名	県外検査 実施機関数	受診者数 (人)
福井県	1	12
山梨県	2	65
長野県	4	104
岐阜県	2	13
静岡県	3	75
愛知県	6	144
三重県	1	17
滋賀県	1	15
京都府	3	49
大阪府	10	109
兵庫県	3	99
奈良県	4	16
和歌山県	1	4
鳥取県	1	2
島根県	1	11
岡山県	3	35

都道府県名	県外検査 実施機関数	受診者数 (人)
広島県	2	17
山口県	1	14
徳島県	1	4
香川県	1	13
愛媛県	3	13
高知県	2	8
福岡県	4	56
佐賀県	1	6
長崎県	3	20
熊本県	1	19
大分県	1	12
宮崎県	1	12
鹿児島県	2	6
沖縄県	1	22
合計	150	7,971

・受診者数は県外検査実施機関で検査を受診した人数

別表 3

市町村別一次検査結果

令和6年12月31日現在

受診者 (人) ア	結果判定数 (人) イ 進捗状況 イ/ア(%)	判定区分別人数(人)				結節(人)		のう胞(人)	
		判定区分別割合(%)				結節の割合(%)		のう胞の割合(%)	
		A		B	C	5.1mm 以上	5.0mm 以下	20.1mm 以上	20.0mm 以下
		A1	A2						

令和2年度(2020年度)実施対象市町村

川俣町	739	739	227	506	6	0	6	5	0	508
		100.0	30.7	68.5	0.8	0.0	0.8	0.7	0.0	68.7
浪江町	954	954	298	640	16	0	16	5	0	649
		100.0	31.2	67.1	1.7	0.0	1.7	0.5	0.0	68.0
飯館村	346	346	104	232	10	0	10	1	0	240
		100.0	30.1	67.1	2.9	0.0	2.9	0.3	0.0	69.4
南相馬市	3,975	3,975	1,235	2,697	43	0	43	14	0	2,720
		100.0	31.1	67.8	1.1	0.0	1.1	0.4	0.0	68.4
伊達市	4,039	4,039	1,159	2,847	33	0	33	23	0	2,859
		100.0	28.7	70.5	0.8	0.0	0.8	0.6	0.0	70.8
田村市	2,281	2,281	718	1,540	23	0	23	10	0	1,548
		100.0	31.5	67.5	1.0	0.0	1.0	0.4	0.0	67.9
広野町	289	289	93	191	5	0	5	1	0	192
		100.0	32.2	66.1	1.7	0.0	1.7	0.3	0.0	66.4
楢葉町	369	369	114	253	2	0	2	1	0	253
		100.0	30.9	68.6	0.5	0.0	0.5	0.3	0.0	68.6
富岡町	715	715	212	497	6	0	6	4	0	501
		100.0	29.7	69.5	0.8	0.0	0.8	0.6	0.0	70.1
川内村	98	98	32	65	1	0	1	0	0	66
		100.0	32.7	66.3	1.0	0.0	1.0	0.0	0.0	67.3
大熊町	670	670	196	464	10	0	10	9	0	464
		100.0	29.3	69.3	1.5	0.0	1.5	1.3	0.0	69.3
双葉町	247	247	72	174	1	0	1	0	0	175
		100.0	29.1	70.4	0.4	0.0	0.4	0.0	0.0	70.9
葛尾村	65	65	29	36	0	0	0	0	0	36
		100.0	44.6	55.4	0.0	0.0	0.0	0.0	0.0	55.4
福島市	18,605	18,605	5,413	13,007	185	0	185	98	0	13,104
		100.0	29.1	69.9	1.0	0.0	1.0	0.5	0.0	70.4
二本松市	3,713	3,713	1,158	2,504	51	0	51	27	0	2,535
		100.0	31.2	67.4	1.4	0.0	1.4	0.7	0.0	68.3
本宮市	2,211	2,211	668	1,522	21	0	21	9	0	1,533
		100.0	30.2	68.8	0.9	0.0	0.9	0.4	0.0	69.3
大玉村	681	681	198	472	11	0	11	3	0	479
		100.0	29.1	69.3	1.6	0.0	1.6	0.4	0.0	70.3
郡山市	20,620	20,620	5,589	14,805	226	0	226	128	0	14,945
		100.0	27.1	71.8	1.1	0.0	1.1	0.6	0.0	72.5
桑折町	789	789	245	535	9	0	9	2	0	542
		100.0	31.1	67.8	1.1	0.0	1.1	0.3	0.0	68.7
国見町	559	559	181	371	7	0	7	2	0	377
		100.0	32.4	66.4	1.3	0.0	1.3	0.4	0.0	67.4
天栄村	332	332	88	239	5	0	5	0	1	242
		100.0	26.5	72.0	1.5	0.0	1.5	0.0	0.3	72.9
白河市	4,240	4,240	1,201	2,993	46	0	46	25	0	3,019
		100.0	28.3	70.6	1.1	0.0	1.1	0.6	0.0	71.2
西郷村	1,345	1,345	402	925	18	0	18	6	0	937
		100.0	29.9	68.8	1.3	0.0	1.3	0.4	0.0	69.7
泉崎村	394	394	119	271	4	0	4	2	0	272
		100.0	30.2	68.8	1.0	0.0	1.0	0.5	0.0	69.0
三春町	903	903	248	646	9	0	9	6	0	652
		100.0	27.5	71.5	1.0	0.0	1.0	0.7	0.0	72.2
小計	69,179	69,179	19,999	48,432	748	0	748	381	1	48,848
		100.0	28.9	70.0	1.1	0.0	1.1	0.6	0.0	70.6

	受診者 (人) ア	結果判定数 (人) イ 進捗状況 イ/ア(%)	判定区分別人数(人)				結節(人)		のう胞(人)	
			判定区分別割合(%)							
			A		B	C	結節の割合(%)		のう胞の割合(%)	
			A1	A2			5.1mm 以上	5.0mm 以下	20.1mm 以上	20.0mm 以下
令和3年度(2021年度)実施対象市町村										
いわき市	18,581	18,581 100.0	5,309 28.6	13,017 70.1	255 1.4	0 0.0	255 1.4	107 0.6	0 0.0	13,154 70.8
須賀川市	4,583	4,583 100.0	1,256 27.4	3,255 71.0	72 1.6	0 0.0	72 1.6	41 0.9	0 0.0	3,301 72.0
相馬市	1,781	1,781 100.0	523 29.4	1,227 68.9	31 1.7	0 0.0	31 1.7	12 0.7	0 0.0	1,245 69.9
鏡石町	818	818 100.0	214 26.2	593 72.5	11 1.3	0 0.0	11 1.3	6 0.7	0 0.0	595 72.7
新地町	424	424 100.0	127 30.0	290 68.4	7 1.7	0 0.0	7 1.7	5 1.2	0 0.0	293 69.1
中島村	266	266 100.0	78 29.3	187 70.3	1 0.4	0 0.0	1 0.4	2 0.8	0 0.0	188 70.7
矢吹町	978	978 100.0	279 28.5	694 71.0	5 0.5	0 0.0	5 0.5	4 0.4	0 0.0	697 71.3
石川町	790	790 100.0	226 28.6	557 70.5	7 0.9	0 0.0	7 0.9	5 0.6	0 0.0	561 71.0
矢祭町	306	306 100.0	70 22.9	230 75.2	6 2.0	0 0.0	6 2.0	4 1.3	0 0.0	235 76.8
浅川町	409	409 100.0	102 24.9	304 74.3	3 0.7	0 0.0	3 0.7	4 1.0	0 0.0	306 74.8
平田村	371	371 100.0	119 32.1	247 66.6	5 1.3	0 0.0	5 1.3	1 0.3	0 0.0	251 67.7
棚倉町	847	847 100.0	224 26.4	611 72.1	12 1.4	0 0.0	12 1.4	2 0.2	0 0.0	618 73.0
塙町	419	419 100.0	106 25.3	303 72.3	10 2.4	0 0.0	10 2.4	0 0.0	0 0.0	308 73.5
鮫川村	191	191 100.0	49 25.7	141 73.8	1 0.5	0 0.0	1 0.5	1 0.5	0 0.0	142 74.3
小野町	502	502 100.0	143 28.5	355 70.7	4 0.8	0 0.0	4 0.8	4 0.8	0 0.0	358 71.3
玉川村	386	386 100.0	125 32.4	256 66.3	5 1.3	0 0.0	5 1.3	1 0.3	0 0.0	260 67.4
古殿町	337	337 100.0	91 27.0	241 71.5	5 1.5	0 0.0	5 1.5	3 0.9	0 0.0	245 72.7
檜枝岐村	16	16 100.0	4 25.0	12 75.0	0 0.0	0 0.0	0 0.0	0 0.0	0 0.0	12 75.0
南会津町	666	666 100.0	205 30.8	453 68.0	8 1.2	0 0.0	8 1.2	2 0.3	0 0.0	459 68.9
金山町	38	38 100.0	12 31.6	26 68.4	0 0.0	0 0.0	0 0.0	0 0.0	0 0.0	26 68.4
昭和村	33	33 100.0	13 39.4	20 60.6	0 0.0	0 0.0	0 0.0	0 0.0	0 0.0	20 60.6
三島町	45	45 100.0	8 17.8	36 80.0	1 2.2	0 0.0	1 2.2	1 2.2	0 0.0	37 82.2
下郷町	216	216 100.0	66 30.6	146 67.6	4 1.9	0 0.0	4 1.9	1 0.5	0 0.0	148 68.5
喜多方市	2,227	2,227 100.0	692 31.1	1,509 67.8	26 1.2	0 0.0	26 1.2	10 0.4	0 0.0	1,525 68.5
西会津町	201	201 100.0	44 21.9	154 76.6	3 1.5	0 0.0	3 1.5	3 1.5	0 0.0	155 77.1
只見町	212	212 100.0	53 25.0	158 74.5	1 0.5	0 0.0	1 0.5	3 1.4	0 0.0	158 74.5
猪苗代町	696	696 100.0	195 28.0	488 70.1	13 1.9	0 0.0	13 1.9	6 0.9	0 0.0	496 71.3
磐梯町	159	159 100.0	44 27.7	114 71.7	1 0.6	0 0.0	1 0.6	1 0.6	0 0.0	114 71.7
北塩原村	163	163 100.0	47 28.8	113 69.3	3 1.8	0 0.0	3 1.8	1 0.6	0 0.0	114 69.9
会津美里町	987	987 100.0	297 30.1	681 69.0	9 0.9	0 0.0	9 0.9	7 0.7	0 0.0	686 69.5
会津坂下町	790	790 100.0	203 25.7	572 72.4	15 1.9	0 0.0	15 1.9	5 0.6	0 0.0	582 73.7
柳津町	148	148 100.0	51 34.5	96 64.9	1 0.7	0 0.0	1 0.7	1 0.7	0 0.0	96 64.9
会津若松市	5,983	5,983 100.0	1,799 30.1	4,113 68.7	71 1.2	0 0.0	71 1.2	39 0.7	0 0.0	4,155 69.4
湯川村	211	211 100.0	73 34.6	136 64.5	2 0.9	0 0.0	2 0.9	2 0.9	0 0.0	138 65.4
小計	44,780	44,780 100.0	12,847 28.7	31,335 70.0	598 1.3	0 0.0	598 1.3	284 0.6	0 0.0	31,678 70.7
合計	113,959	113,959 100.0	32,846 28.8	79,767 70.0	1,346 1.2	0 0.0	1,346 1.2	665 0.6	1 0.0	80,526 70.7

別表 4

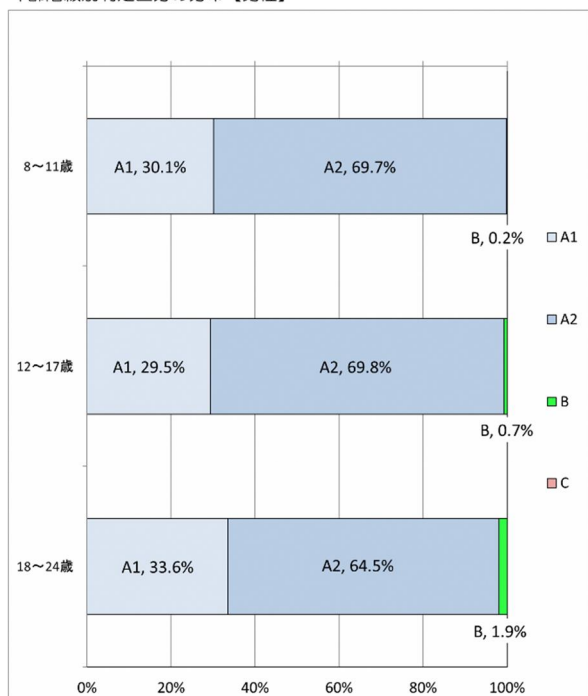
1 検査結果判定者の年齢及び性別

(単位 人)

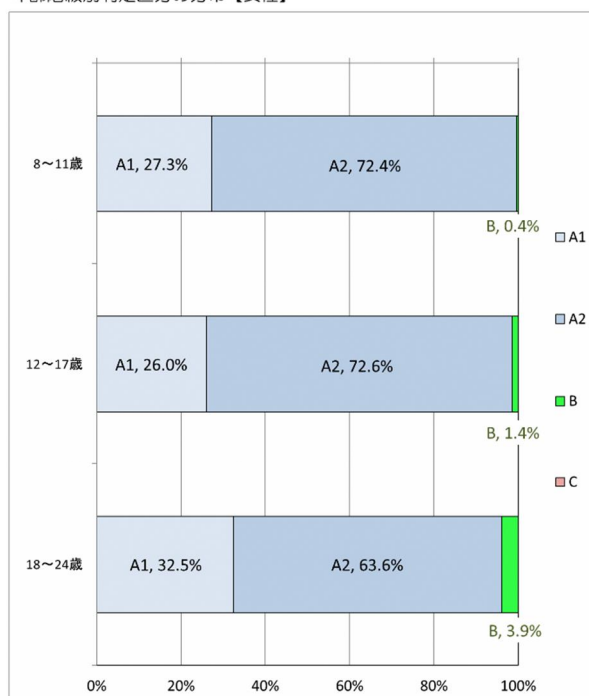
令和 6 年 12 月 31 日現在

判定・性別 年齢階級	A						B			C			合計		
	A1			A2			男性	女性	計	男性	女性	計	男性	女性	計
	男性	女性	計	男性	女性	計									
8～11歳	3,862	3,338	7,200	8,951	8,852	17,803	21	43	64	0	0	0	12,834	12,233	25,067
12～17歳	10,583	9,052	19,635	25,072	25,227	50,299	251	487	738	0	0	0	35,906	34,766	70,672
18～24歳	2,807	3,204	6,011	5,382	6,283	11,665	159	385	544	0	0	0	8,348	9,872	18,220
合計	17,252	15,594	32,846	39,405	40,362	79,767	431	915	1,346	0	0	0	57,088	56,871	113,959

年齢階級別判定区分の分布【男性】



年齢階級別判定区分の分布【女性】

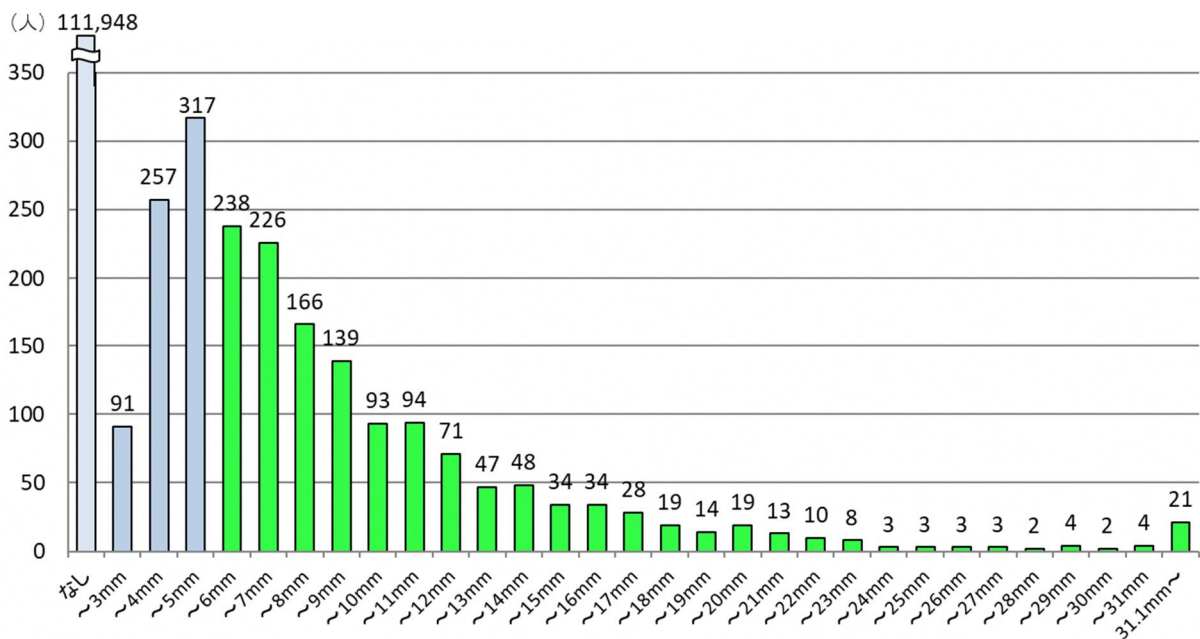
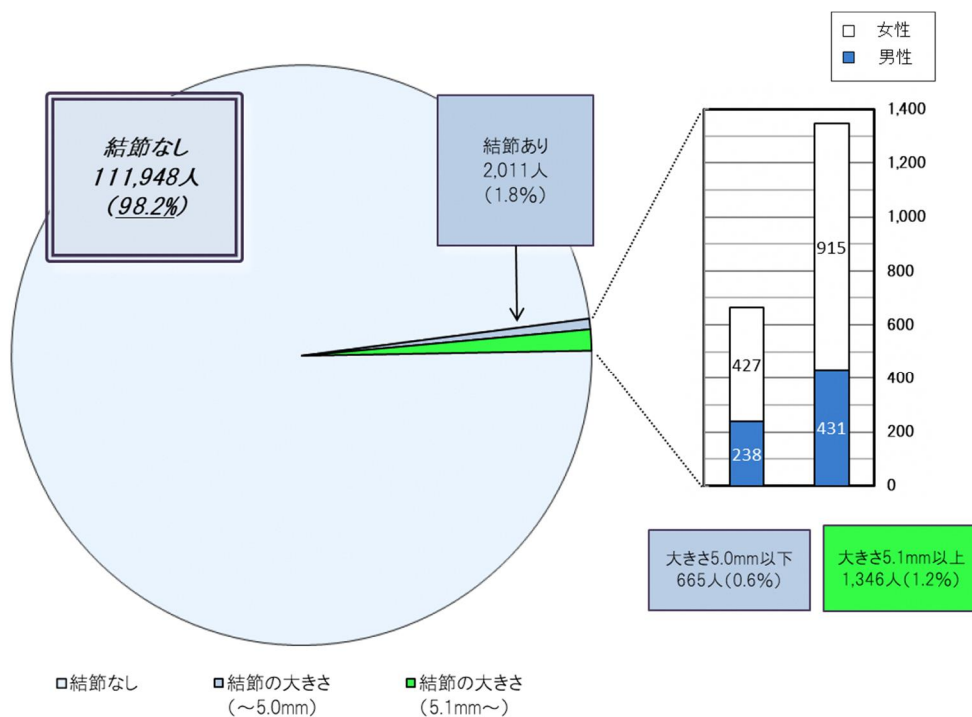


2 結節の有無及び大きさ

(単位 人)

令和6年12月31日現在

結節の有無・大きさ	全体		判定区分	割合
	男性	女性		
なし	111,948	56,419	A1	98.2%
~3.0mm	91	27	A2	0.6%
3.1~5.0mm	574	211		
5.1~10.0mm	862	284	B	1.2%
10.1~15.0mm	294	85		
15.1~20.0mm	114	42		
20.1~25.0mm	37	10		
25.1mm~	39	10		
計	113,959	57,088		

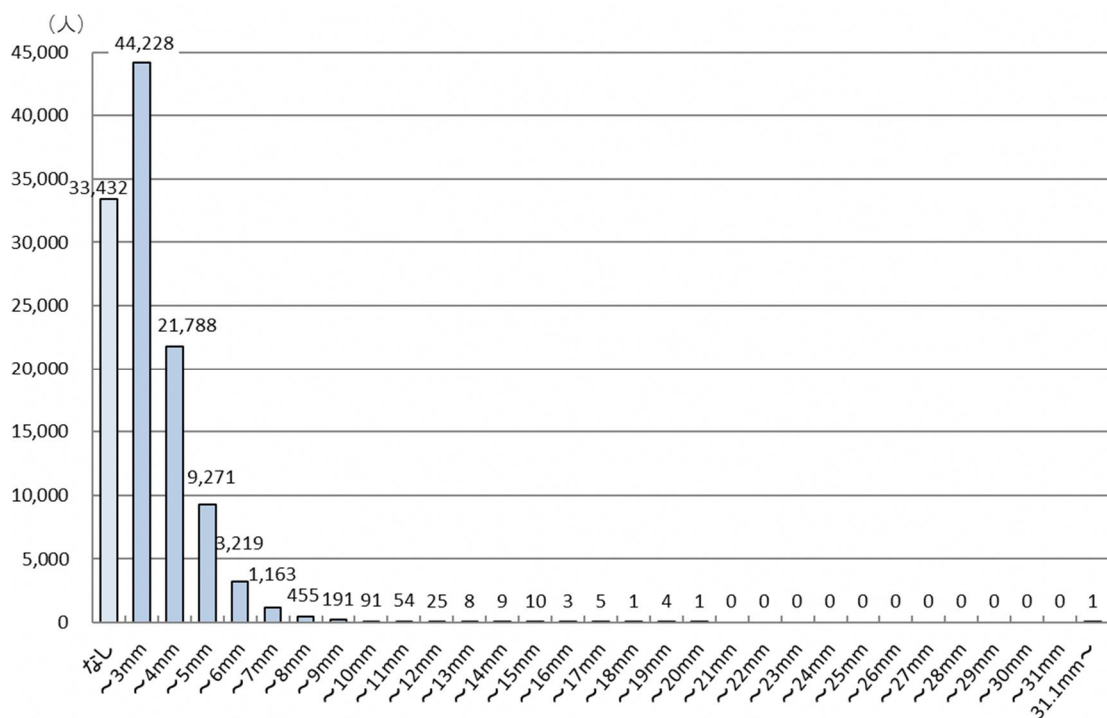
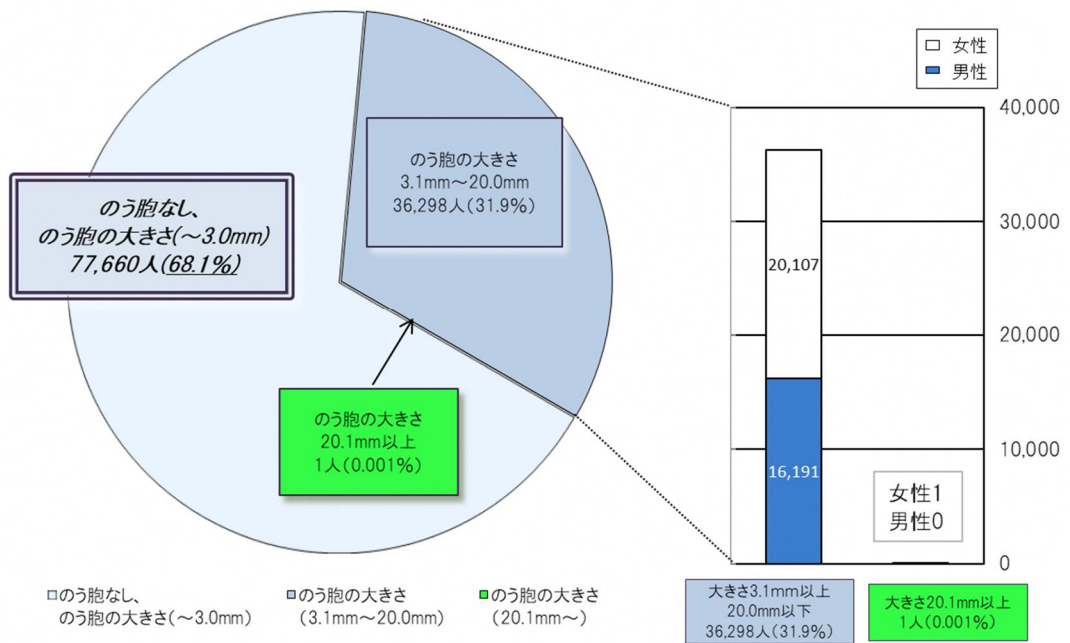


3 のう胞の有無及び大きさ

(単位 人)

令和6年12月31日現在

のう胞の有無・大きさ	全体			判定区分	割合
	男性	女性			
なし	33,432	17,463	15,969	A1	68.1%
～3.0mm	44,228	23,434	20,794	A2	
3.1～5.0mm	31,059	14,334	16,725		
5.1～10.0mm	5,119	1,829	3,290		
10.1～15.0mm	106	25	81		
15.1～20.0mm	14	3	11		
20.1～25.0mm	0	0	0	B	0.001%
25.1mm～	1	0	1		
計	113,959	57,088	56,871		



別表 5

地域別二次検査実施状況

令和 6 年 12 月 31 日現在

	一次検査実施者 (人)	二次検査対象者 (人)	二次検査実施者(人)				結果確定数(人)				
			計	ウのうち 8~11歳	ウのうち 12~17歳	ウのうち 18歳以上	計	A1相当	A2相当	A1・A2相当以外	
				イ 率 イ/ア(%)	ウ 受診率 ウ/イ(%)	エ 率 エ/ウ(%)		オ 率 オ/ウ(%)	カ 率 カ/ウ(%)	キ	ク
避難区域等 13市町村 注1	14,787	156	129	8	62	59	126	0	12	114	8
		1.1	82.7	6.2	48.1	45.7	97.7	0.0	9.5	90.5	7.0
中通り 注2	65,595	739	617	27	309	281	608	4	61	543	66
		1.1	83.5	4.4	50.1	45.5	98.5	0.7	10.0	89.3	12.2
浜通り 注3	20,786	293	236	3	104	129	235	2	18	215	18
		1.4	80.5	1.3	44.1	54.7	99.6	0.9	7.7	91.5	8.4
会津地方 注4	12,791	158	134	4	66	64	132	1	6	125	9
		1.2	84.8	3.0	49.3	47.8	98.5	0.8	4.5	94.7	7.2
合計	113,959	1,346	1,116	42	541	533	1,101	7	97	997	101
		1.2	82.9	3.8	48.5	47.8	98.7	0.6	8.8	90.6	10.1

注 1 田村市、南相馬市、伊達市、川俣町、広野町、楡葉町、富岡町、川内村、大熊町、双葉町、浪江町、葛尾村、飯館村

注 2 福島市、郡山市、白河市、須賀川市、二本松市、本宮市、桑折町、国見町、大玉村、鏡石町、天栄村、西郷村、泉崎村、中島村、矢吹町、棚倉町、矢祭町、塙町、鮫川村、石川町、玉川村、平田村、浅川町、古殿町、三春町、小野町

注 3 いわき市、相馬市、新地町

注 4 会津若松市、喜多方市、下郷町、檜枝岐村、只見町、南会津町、北塩原村、西会津町、磐梯町、猪苗代町、会津坂下町、湯川村、柳津町、三島町、金山町、昭和村、会津美里町

別表 6

悪性ないし悪性疑い者の手術症例

1	令和2年度（2020年度）実施対象市町村
	・悪性ないし悪性疑い30人（手術実施27人：乳頭癌27人）
2	令和3年度（2021年度）実施対象市町村
	・悪性ないし悪性疑い20人（手術実施19人：乳頭癌18人、その他1人）
3	1～2の合計
	・悪性ないし悪性疑い50人（手術実施46人：乳頭癌45人、その他1人）