

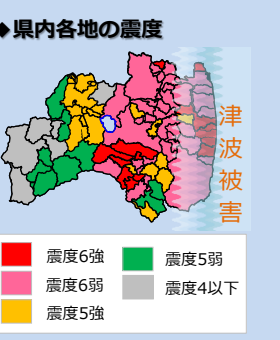


「新生ふくしま」の実現に向けて～復興の軌跡～(1/2)

令和7年3月24日 資料3-3
新生ふくしま復興推進本部
2025.3.24

福島県企画調整部 復興・総合計画課
(TEL)024-521-7109
新生ふくしま 検索

被害状況



2011年3月11日に発生した「平成23年東北地方太平洋沖地震」はマグニチュード9.0を記録。国内観測史上最大級の地震。地震・津波の被害とともに原子力災害が発生し、周辺住民が避難することとなった。

◆**県内各地の震度**

◆**地震被害**
地震被害：須賀川市

◆**津波被害**
津波被害：浪江町

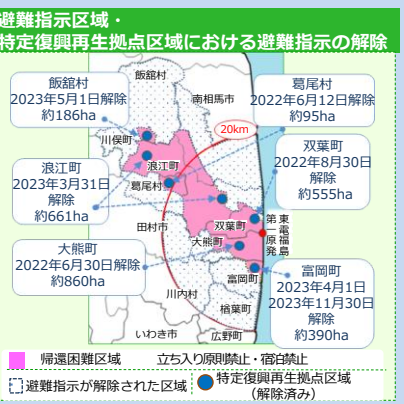
◆**原子力災害**
事故前の様子
原子力災害：1号機建屋水素爆発（2011.3.12）

◆**人的被害** 【2025年2月1日現在】
■死者 4,179人(うち震災関連死:2,348人)

◆**家屋被害** 【2025年2月1日現在】
■全壊 15,483棟 ■半壊 83,698棟

福島第一原子力発電所では、地震と津波の影響により、非常用電源を含む全ての電源が使用不可となり、原子炉の冷却機能を喪失。原子炉が損傷した結果、大量の放射性物質が大気中に放出され、周辺住民が長期間の避難を余儀なくされる事態となった。

避難等の状況



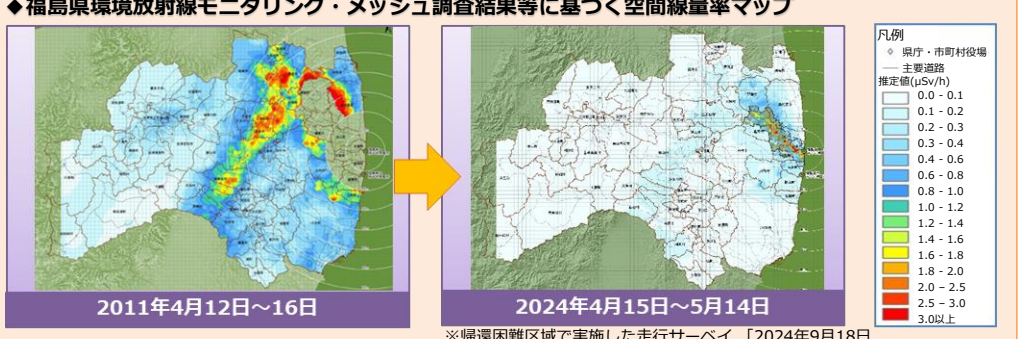
帰還環境の整備により避難指示の解除が進む。県内外の避難者数は最大約16万人から約2万5千人まで減少。

◆**避難者の推移** 【出典】福島県災害対策本部「平成23年東北地方太平洋沖地震による被害状況即報」

年次	県外避難者	県内避難者	避難先不明者
2012.5	164,865	102,827	62,038
2013.5	152,113	97,286	54,680
2014.5	129,154	83,250	45,854
2023.5	27,020	20,868	6,147
2025.2	24,644	19,673	4,966

◆**特定復興再生拠点区域とは**
2017年5月に福島復興再生特別措置法が改正され、帰還困難区域のうち、避難指示の解除による住民の帰還及び移住等を目的するために設けられた区域。2023年11月までに全ての避難指示が解除された。

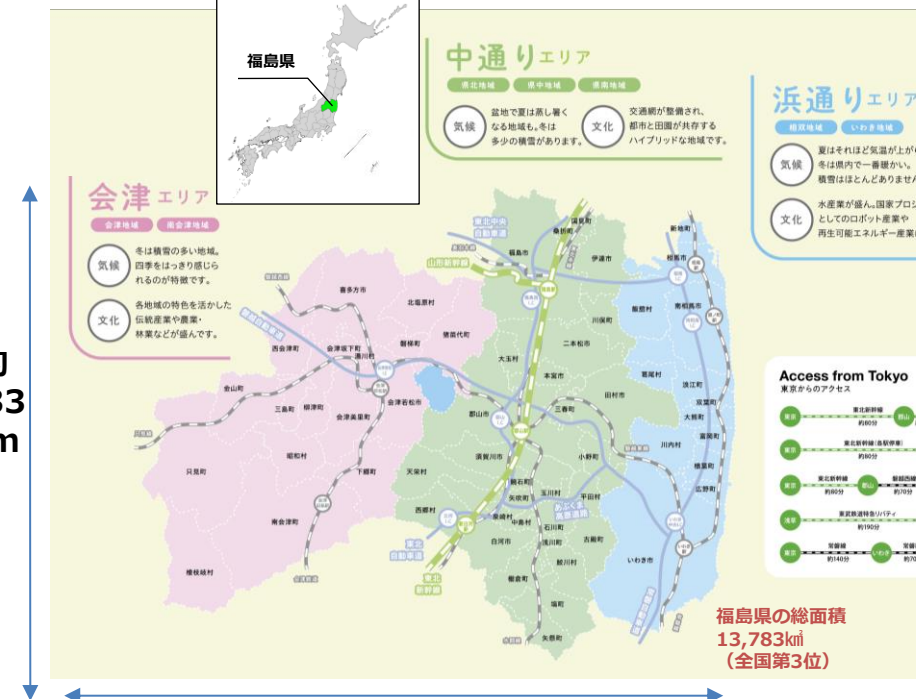
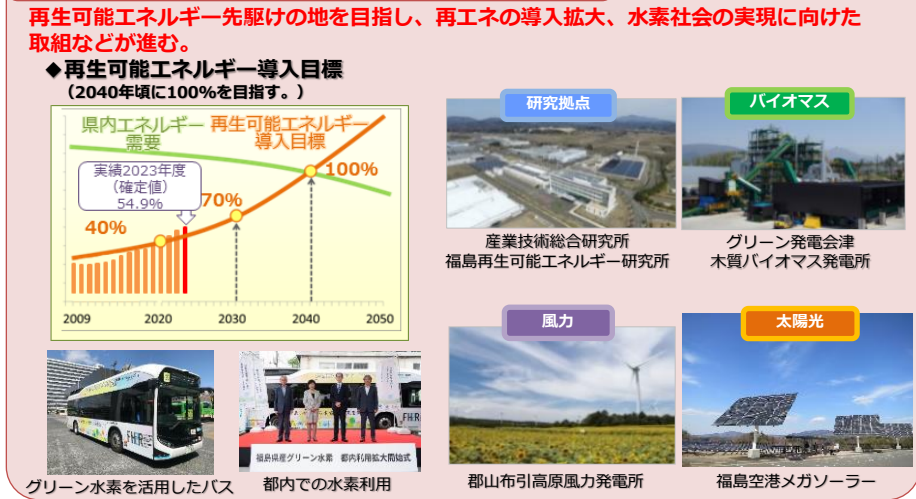
環境の回復



公共インフラの整備



再生可能エネルギーの推進



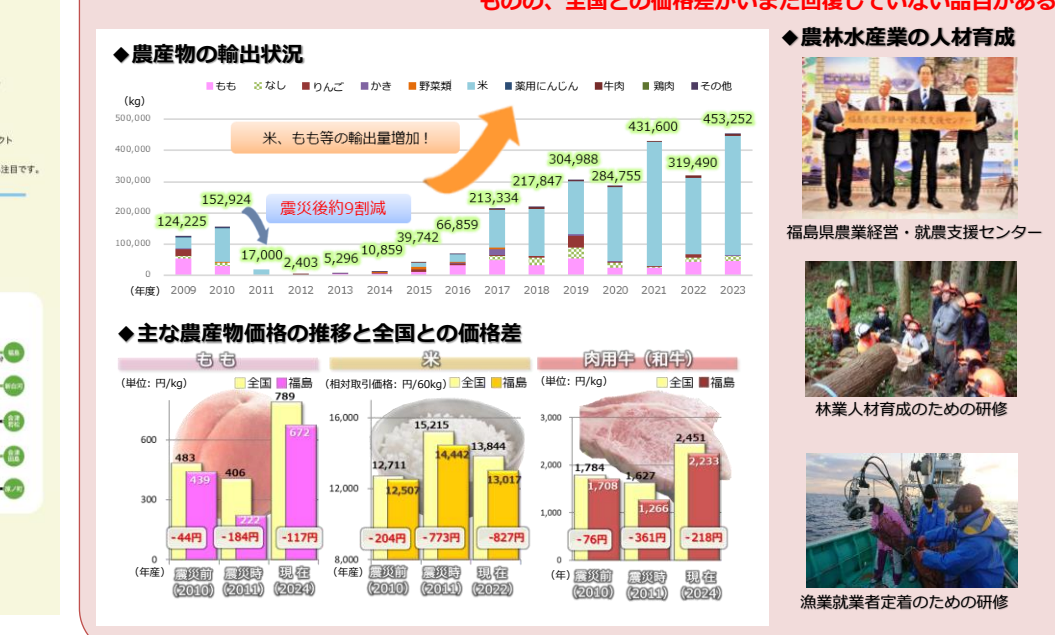
生活環境の整備・移住の促進



福島イノベーション・コースト構想の推進



農林水産業の状況



観光・県産品の振興



「新生ふくしま」の実現に向けて～復興の軌跡～(2/2)

避難地域等の着実な復興・再生 2025.3.24

◆15市町村の生活環境 整備状況 (居住率は令和7年1月末現在の値)

医療… ● 教育… ● 福祉… ● 商業… ● その他… ●

飯館村

- 2016.8 ● 交流センター「ふれ愛館」 開館
- 2016.9 ● 医療機関「いいいてクリニック」診療再開
- 2017.3 【帰還困難区域を除き避難指示解除】
- 2017.8 ● いいいて村の道の駅 までい館 開館【写真】
- 2018.4 【飯館村特定復興再生拠点区域復興再生計画 認定】
- 2018.4 ● 小中学校、認定こども園 村内で再開
- 2018.9 ● コミュニティバス運転再開
- 2020.4 ● 義務教育学校(9年制)「いいいて希望の里学園」開校
- 2023.5 【特定復興再生拠点区域及び長泥曲田公園避難指示解除】
- 2024.7 ● 農業研修館きらり 開所



居住率 33.6%

川俣町

- 2015.7 ● 山木屋地区復興メガソーラー発電事業開始
- 2016.10 ● 山木屋診療所 診療再開
- 2017.3 【避難指示全面解除】
- 2017.7 ● 復興拠点商業施設「とんやの郷」オープン【写真】
- 2018.4 ● 小中学校 山木屋地区で再開
- 2023.3 ● 国道114号 山木屋工区・国道349号 大綱木工区 完成



(山木屋地区) 居住率 52.8%

葛尾村

- 2016.6 【帰還困難区域を除き避難指示解除】
- 2017.11 ● 葛尾村診療所 診療再開
- 2017.4 ● マルイチ商店 再開
- 2017.7 ● 石井食堂、ヤマザキYショップヤマサ 再開
- 2018.4 ● 小中学校、幼稚園 村内で再開
- 2018.5 【葛尾村特定復興再生拠点区域復興再生計画 認定】
- 2018.6 ● 葛尾村復興交流館「あぜりあ」オープン
- 2022.6 【特定復興再生拠点区域避難指示解除】
- 2024.3 ● 葛尾村宿泊交流館「せせらぎ荘」内「御食事処 政」オープン【写真】



居住率 37.8%

田村市

- 2011.7 ● 都路診療所、歯科診療所 診療再開
- 2012.3 ● 特養都路まどか荘 再開
- 2014.4 【避難指示全面解除】
- 2014.4 ● 小中学校都路町内で再開
- 2014.4 ● 公設商業施設「Domo(ど〜も)」オープン
- 2016.3 ● 洋菓子店「みやこじスイーツゆい」オープン
- 2017.4 ● 都路小学校 開校
- 2019.7 ● たむら市民病院 開院
- 2020.11 ● ホップガーデンブルワリー オープン
- 2023.4 ● おひさまドーム オープン
- 2024.6 ● チャレンジハウス都路 オープン【写真】
- 2024.10 ● 田村市東部産業団地(常葉町山根地区) 完成



(都路地区) 居住率 86.7%

川内村

- 2012.4 ● 村立保健・福祉・医療総合施設「ゆふね」再開
- 2012.4 ● 小中学校、保育園村内で再開
- 2014.10 【避難指示解除準備区域の避難指示解除】
- 2015.11 ● 特養かわうち 開所
- 2016.3 ● 「ショッピングセンターYO-TASHI」オープン
- 2016.4 ● 「もりたろラプール」オープン【写真】
- 2016.6 【避難指示全面解除】
- 2021.4 ● 小中一貫校の義務教育学校開校
- 2021.4 ● 認定こども園 開園
- 2021.6 ● 「かわうちワイナリー」オープン
- 2024.11 ● クラフトジン蒸留所「naturadistill」オープン



居住率 83.5%

広野町

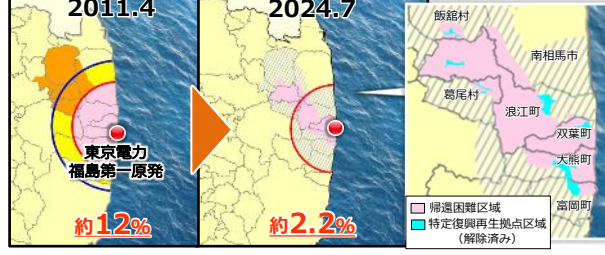
- 2011.8 ● 馬場医院 再開
- 2012.1 ● 広野薬局 再開
- 2012.3 【役場帰還、町長避難指示の解除】(緊急時避難準備区域(国指示)は2011.9.30に解除)
- 2012.4 ● 特養花ぶさ苑 再開
- 2012.8 ● 小中学校 町内で再開
- 2015.4 ● ふたば未来学園高校 開校
- 2016.3 ● 「ひろのてらす」オープン
- 2019.4 ● ふたば未来学園中学校 開校
- 2019.4 ● 認定こども園 開園
- 2019.4 ● Jヴィレッジ グランドオープン
- 2022.3 ● 未来のかけ橋エレベーター新設
- 2023.3 ● 東町産業団地造成
- 2023.5 ● 広野駅側宅地造成(広野駅東ニュータウン)【写真】
- 2023.9 ● 広野駅構内エレベーター新設



居住率 91.3%

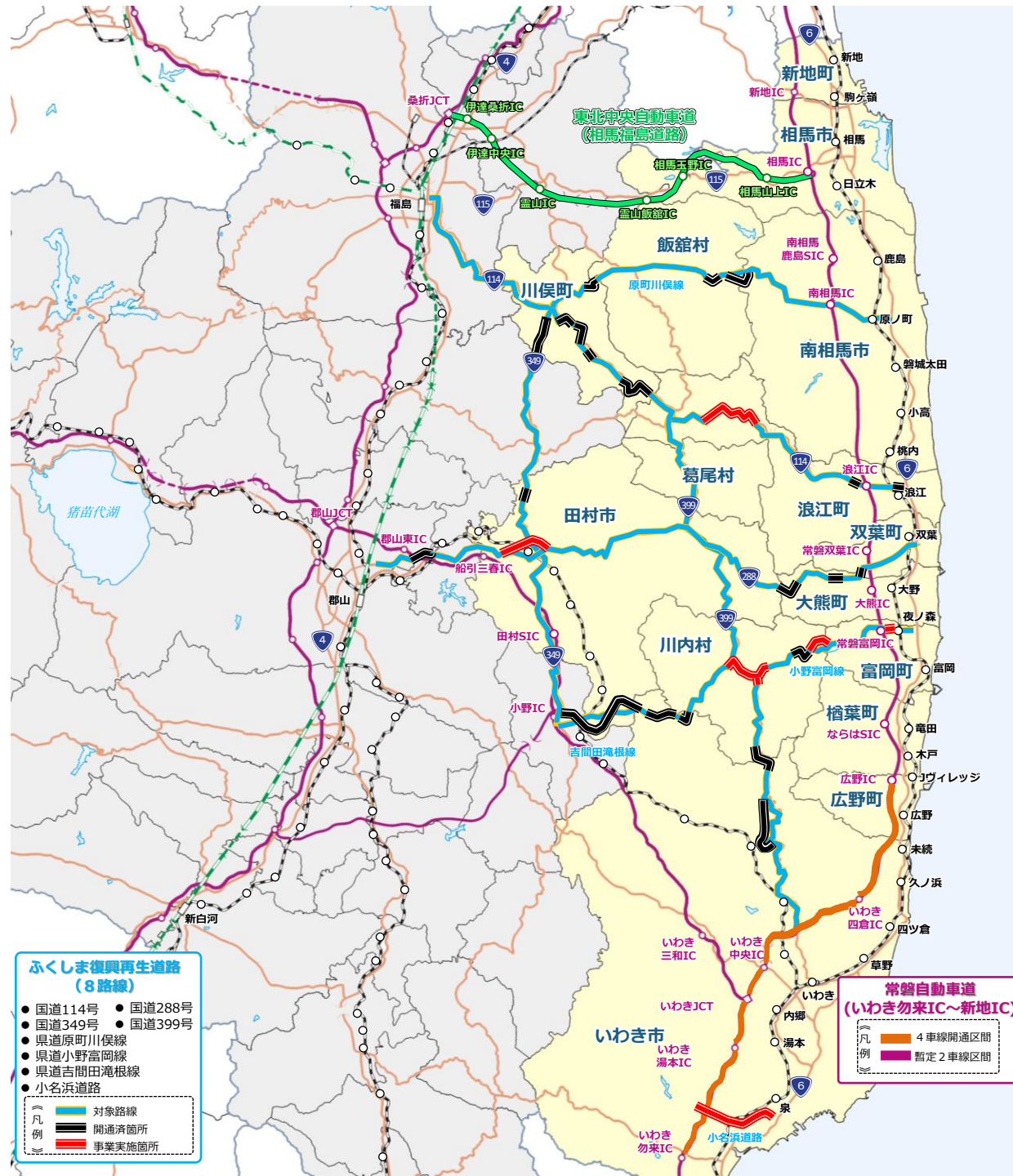
いわき市

- 2017.4 ● いわきグリーンベースオープン
- 2017.7 ● いわきFCパークオープン
- 2018.6 ● 「イオンモールいわき小名浜」オープン
- 2018.12 ● いわき医療センター 開設
- 2020.5 ● いわき震災伝承みらい館 オープン【写真】
- 2022.4 ● 国内最大級木質バイオマス発電所稼働
- 2022.9 ● 国道399号 十文字工区 開通
- 2023.4 ● 福島国際研究教育機構(F-REI)いわき出張所開設
- 2024.12 ● CIFALジャパン国際研修センター開設



震災直後、県土全体の約12%を占めていた避難指示区域は、約2.2%に縮小。

帰還困難区域内に特定復興再生拠点区域及び特定帰還居住区域を設定し、更なる生活環境の整備に取り組む。



ふくしま復興再生道路 (8路線)

- 国道114号 ● 国道288号
- 国道349号 ● 国道399号
- 県道原町川俣線
- 県道小野富岡線
- 県道吉間田滝根線
- 小名浜道路

凡例

- 対象路線
- 開通済箇所
- 事業実施箇所

常磐自動車道 (いわき勿来IC~新地IC)

- 凡 4車線開通区間
- 例 暫定2車線区間

楢葉町

- 2014.6 ● J R常磐線電田駅 再開
- 2015.9 【避難指示全面解除】
- 2016.2 ● ふたば医療センター附属ふたば復興診療所 開設
- 2016.3 ● 特養リリー園 再開
- 2017.4 ● 小中学校、認定こども園 町内で再開
- 2017.4 ● 「ここなら笑店街」、「ならはCANvas」オープン
- 2018.6 ● Jヴィレッジ一部再開
- 2018.7 ● 屋内体育施設「ならはスカイアリーナ」オープン
- 2019.4 ● Jヴィレッジ グランドオープン
- 2019.4 ● 道の駅ならは温泉保養施設 再開
- 2020.6 ● 道の駅ならは物産館 再開
- 2020.6 ● ならは薬局 開局
- 2022.6 ● 移住定住支援拠点「CODOU」開所
- 2023.4 ● 地域活動拠点施設「まざらっせ」オープン【写真】
- 2025.1 ● ふたば支援学校 新校舎へ移転



居住率 69.9%

富岡町

- 2017.3 ● 「さくらモールとみおか」グランドオープン
- 2017.4 【帰還困難区域を除き避難指示解除】
- 2017.10 ● J R常磐線富岡駅 再開
- 2018.3 【富岡町特定復興再生拠点区域復興再生計画 認定】
- 2018.4 ● ふたば医療センター附属病院 開設【写真】
- 2018.4 ● 小中学校 町内で再開
- 2020.3 ● J R常磐線線ノ森駅 再開
- 2021.7 ● ふくしま12市町村移住支援センター 開所
- 2022.1 【特定復興再生拠点区域における立入規制の緩和】
- 2022.4 ● 共生サポートセンター さくらの郷 開所
- 2022.4 【避難指示解除に向けた準備宿泊 開始】
- 2023.4 【特定復興再生拠点区域避難指示解除】
- 2023.6 ● 定期巡回・随時対応型訪問介護看護「はま福TOMIOKA」開設
- 2023.9 ● サテライトオフィス「とみおかワーキングベース」開所
- 2023.11 【帰還困難区域内の墓地や集会所等(点拠点)及びそれらへのアクセス道路(線拠点)の避難指示解除】
- 2024.2 【富岡町特定帰還居住区域復興再生計画 認定】



居住率 22.9%

新地町

- 2016.9 ● 消防・防災センター完成
- 2016.12 ● J R常磐線(相馬~浜吉田間) 運転再開
- 2018.3 ● 相馬港LNG等基地操業開始
- 2018.11 ● 新地エネルギーセンター完成
- 2019.3 ● フットサル場「スマイルドーム」オープン
- 2019.4 ● 県内初のラウンドアバウト完成
- 2019.4 ● 海釣り公園再オープン
- 2019.4 ● 複合商業施設完成
- 2019.7 ● 釣師浜海水浴場再オープン
- 2019.10 ● 東日本大震災慰霊堂除幕式
- 2019.12 ● 釣師防災緑地公園開園【写真】
- 2020.7 ● しんちバントラックオープン
- 2020.8 ● 新地町文化交流センター開館
- 2020.12 ● 新地地方卸売市場再開(釣師浜漁港)



相馬市

- 2015.4 ● 相馬市伝承鎮魂祈念館オープン
- 2017.4 ● 松川浦大橋が通行可能、ライトアップ再開
- 2018.2 ● 青ノリ収穫・出荷再開(震災後初)
- 2018.3 ● 相馬港LNG等基地 操業開始
- 2020.10 ● 浜の駅「松川浦」オープン【写真】



南相馬市

- 2014.4 ● 市立小高病院が週3日の外来診療を再開
- 2016.7 【帰還困難区域を除き避難指示解除】
- 2017.4 ● 小高調剤薬局 再開
- 2017.4 ● 小高産業技術高校 開校
- 2018.4 ● 特養梅の香 再開
- 2018.12 ● 老健コッシーランド 再開
- 2018.12 ● 公設商業施設「小高ストア」オープン
- 2019.1 ● 小高区復興拠点「小高交流センター」オープン
- 2020.3 ● 福島ロボットテストフィールド 全面開所
- 2020.4 ● おだか認定こども園 開園
- 2021.4 ● 小高区子どもの遊び場「NIKOパーク」オープン
- 2021.12 ● 小高診療所 開所
- 2023.7 ● 小高園芸団地 オープン
- 2024.4 ● みらい農業交流スペース「TSUMUGI」開所
- 2024.4 ● みらい農業学校 開校【写真】



(小高区等) 居住率 64.4%

浪江町

- 2017.3 【帰還困難区域を除き避難指示解除】
- 2017.3 ● 浪江診療所 町内で開設
- 2017.4 ● J R常磐線浪江駅 再開
- 2017.12 【浪江町特定復興再生拠点区域復興再生計画 認定】
- 2018.4 ● 小中学校、認定こども園 新設開校
- 2020.3 ● 福島水素エネルギー研究フィールド 開所
- 2021.3 ● 道の駅「なみえ」グランドオープン
- 2021.8 ● 公共宿泊施設「いこいの村なみえ」グランドオープン
- 2021.10 ● 震災遺構：浪江町立江戸小学校 開館
- 2022.6 ● ふれあいセンターなみえ 開所
- 2023.3 【特定復興再生拠点区域避難指示解除】
- 2023.4 ● 福島国際研究教育機構(F-REI) 本部開所【写真】
- 2023.10 ● なみえ調剤薬局 開局
- 2024.1 【浪江町特定帰還居住区域復興再生計画 認定】
- 2024.4 ● 浪江町防災交流センター 開所



居住率 15.5%

双葉町

- 2017.9 【双葉町特定復興再生拠点区域復興再生計画 認定】
- 2019.9 ● 両竹地区でホウレンソウ等の試験栽培開始
- 2020.3 【帰還困難区域を除き避難指示解除】
- 2020.3 ● J R常磐線双葉駅 再開
- 2020.9 ● 東日本大震災・原子力災害伝承館 開館
- 2020.10 ● 双葉町産業交流センター 開館
- 2022.8 【特定復興再生拠点区域避難指示解除】
- 2023.2 ● 双葉町診療所 開所
- 2023.4 ● 「フタ(スーパーゼロミル)」グランドオープン
- 2023.9 【双葉町特定帰還居住区域復興再生計画 認定】(2024.4変更認定)
- 2024.3 ● 双葉郵便局が再開
- 2024.4 ● イオン東北(株)と商業施設整備に関する覚書を締結
- 2024.6 ● 公営住宅「えきにし住宅」全86戸が完成【写真】
- 2024.11 ● 双葉町移住定住相談センター開所



居住率 3.4%

大熊町

- 2017.11 【大熊町特定復興再生拠点区域復興再生計画 認定】
- 2019.4 【帰還困難区域を除き避難指示解除】
- 2019.4 ● 大川原地区に役場新庁舎完成
- 2019.8 ● 植物工場「ネクサスファームおおくま」いちごを初出荷
- 2020.3 ● J R常磐線大野駅 再開
- 2020.4 ● グループホーム「おおくま もみの木苑」開所
- 2021.2 ● 大熊町診療所 開所
- 2021.10 ● 商業施設「おおくまーと」宿泊風呂施設「ほっと大熊」、交流施設「linker」グランドオープン
- 2022.4 ● 会津若松市にて小中一貫校の義務教育学校開校
- 2022.6 【特定復興再生拠点区域避難指示解除】
- 2022.7 ● 起業支援施設「大熊インキュベーションセンター」オープン
- 2022.7 ● 国道288号 野上小塚工区 開通
- 2023.4 ● 大熊町立「学び舎ゆめの森」(義務教育学校・認定こども園)を町内に開設。同年8月に、新校舎へ移転。
- 2023.9 【大熊町特定帰還居住区域復興再生計画 認定】(2024.2 変更認定)
- 2025.3 ● 大野駅西に産業交流施設「CREVAおおくま」、商業施設「クマSUNテラス」、駅前広場がグランドオープン【写真】



居住率 8.9%