

業 務 概 要

平 成 2 5 年 版
(平 成 2 4 年 度 実 績)

福 島 県

中 央 児 童 相 談 所
県 中 児 童 相 談 所
会 津 児 童 相 談 所
浜 児 童 相 談 所

児童は、人として尊ばれる。

児童は、社会の一員として重んぜられる。

児童は、よい環境のなかで育てられる。

(児童憲章より)

はじめに

児童相談所の業務の推進につきましては、日頃から、関係機関、諸団体の皆様には格別の御理解と御協力をいただき、心から厚くお礼申し上げます。

平成24年度の福島県における児童相談の実績をまとめた業務概要をお送りします。業務の参考にしていただければ幸いです。

平成24年度は、全国の児童相談所に対応した虐待相談件数が6万件の大台を超え、福島県でも同様に過去最高の対応件数となりました。

一般住民に加え、警察等の関係機関の虐待問題への関心がいっそう高まり、介入や保護といった児童相談所に固有の専門性の高い機能から、「心配」「疑い」の段階での調査や総合的な家庭支援まで、幅広い機能を期待しての通報、通告が増加したことも大きな要因の一つと思われます。

それぞれのケースにかかる的確なアセスメントと、在宅支援の中心的機関となる市町村や、関係機関との確実な役割の分担、連携がより一層重要になると考えられます。

一方、福島県のより詳細なデータを見ると、特に太平洋沿岸部である「浜通り地方」を管轄する浜児童相談所での虐待対応件数の増加率が高く、震災との関連を指摘する報道をご覧になった方も多いと思われます。

単年度の実績との因果関係を軽々に論じることはできず、長期的なスパンでの実態の把握と分析が待たれます。しかし、震災後2年以上が経過した現在でも、多くの県民が不安やストレスを抱えていることも事実です。

地域社会や家族のあり方の変化に伴い、児童が育ち成長する環境は複雑化、多様化しており、すでに様々な困難が生じていることに加え、長期化するストレス状況が家族機能の弱体化を招き、児童の安心・安全を脅かすことも予想されます。

児童相談所は、すべての児童の健やかな成長と明るい未来の実現のため、自らの機能の点検、強化に努めるとともに、児童を見守り育てる地域のネットワークの一層の充実を図っていく所存です。

平成25年12月

中央児童相談所	二瓶	弘
県中児童相談所	大宮	廣幸
会津児童相談所	渡部	久
浜児童相談所	安部	智彦

目 次

第1 概 要

1 児童相談所の業務

- (1) 児童相談所とは 1
- (2) 相談の方法は 1
- (3) 受け付ける相談の内容は 1
- (4) 相談の流れは 2
- (5) 児童相談所管轄区域図 3
- (6) 児童相談所(相談室)の所在地、管轄区域 4
- (7) 児童相談所の組織 5

2 平成24年度実績

- (1) 相談受付状況 7
 - ア 経路別相談受付状況 8
 - イ 相談種別受付状況 8
- (2) 相談処理状況 10
 - ア 養護相談 10
 - イ 障害相談 10
 - ウ 非行相談 10
 - エ 育成相談 10
- (3) 虐待相談 12
 - ア 虐待の種別 12
 - イ 経路 12
 - ウ 主たる虐待者 12
 - エ 被虐待児の年齢階層 12
 - オ 処理状況 13
 - カ 虐待防止法関係等 13
- (4) 里親委託の状況 14
- (5) 心理療法・カウンセリングの実施状況 14
- (6) 一時保護の実施状況 15
- (7) 家庭支援電話相談事業の実施状況 16
- (8) メール相談の実施状況 16

第2 統計

1	経路別受付件数	17
2	年齢・相談別受付件数	18
3	家庭支援電話相談事業受付件数	19
4	相談種別別処理件数	20
5	里親委託の状況	21
6	調査・診断及び心理療法・カウンセリング等	22
7	一時保護児童の相談別処理状況	23
8	施設別在籍状況	25
9	虐待相談(処理件数)の状況	26
	(1) 虐待で児童福祉施設入所の内訳	26
	(2) 虐待相談の相談種別・経路	26
	(3) 虐待相談の主な虐待者	27
	(4) 被虐待者の年齢・相談種別	27
	(5) 虐待防止法関係	27
第3	特別事業	28
1	児童見守り力強化支援事業	28
2	児童養護施設入所児童事例検討	28
3	児童虐待未然防止対策事業	28
4	子どもの心のケア事業(震災後の対応)	29
第4	児童福祉施設等一覧表	
1	児童福祉施設一覧表	30
2	福祉事務所一覧表	31

第 1 概 要

1 児童相談所の業務

(1) 児童相談所とは…

児童相談所は、18歳未満の児童のあらゆる相談に応じ、すべての児童が心身共に健やかに育ち、その持てる力を最大限に発揮することができるように、児童及びその家庭等を援助する専門機関です。

児童福祉法によって、各都道府県及び政令指定都市に設置義務が課せられており、本県には、中央・県中・会津・浜の4つの児童相談所が設置されています。

〔管轄区域図(3ページ)、所在地、管轄区域の状況(4ページ)、児童相談所の組織(5～6ページ)参照〕

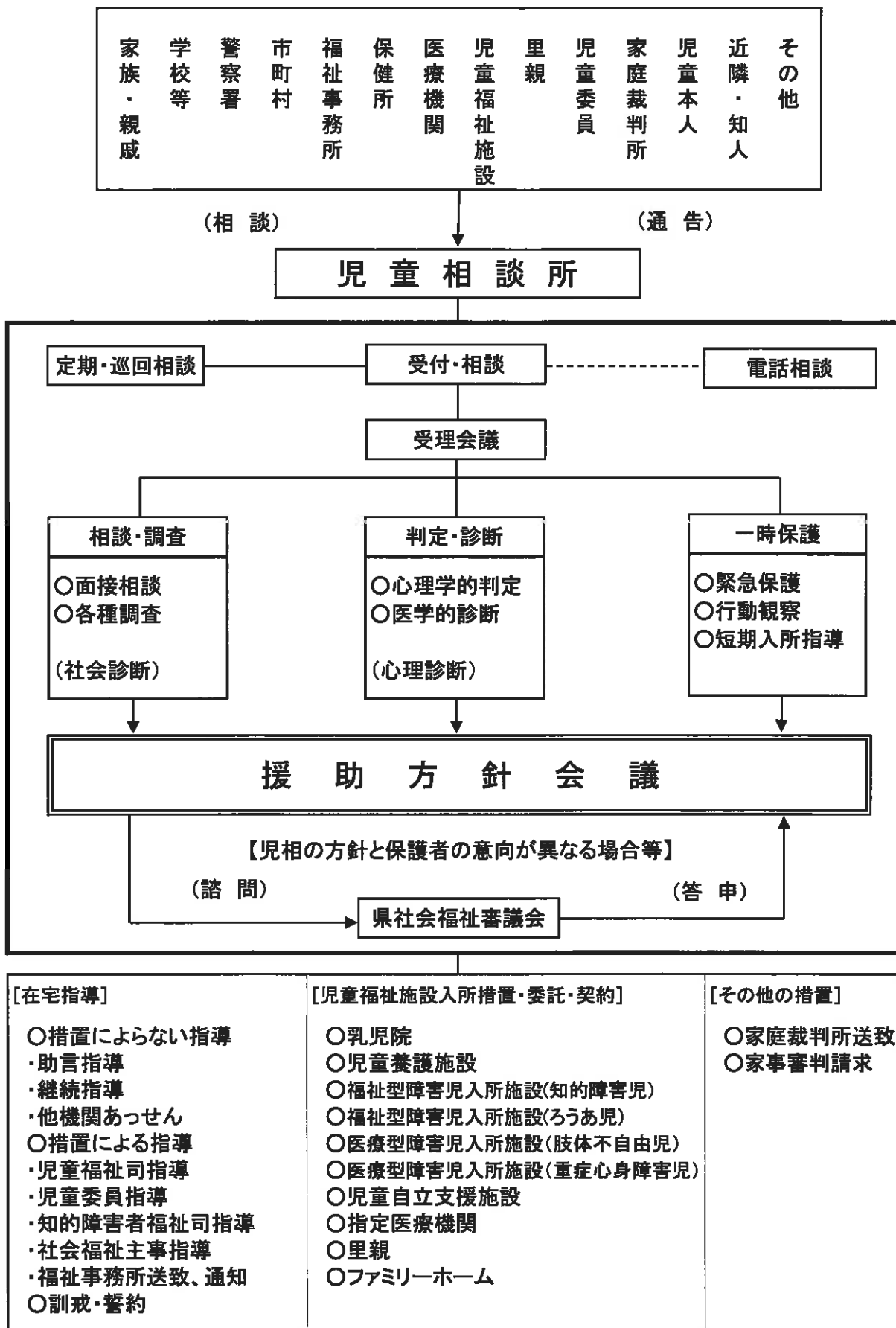
(2) 相談の方法は…

相談は土曜日・日曜日・祝祭日・年末年始を除いて、いつでも応じますが、待ち時間を少なくするため、電話等で相談日・時間を予約されることをお勧めしています。

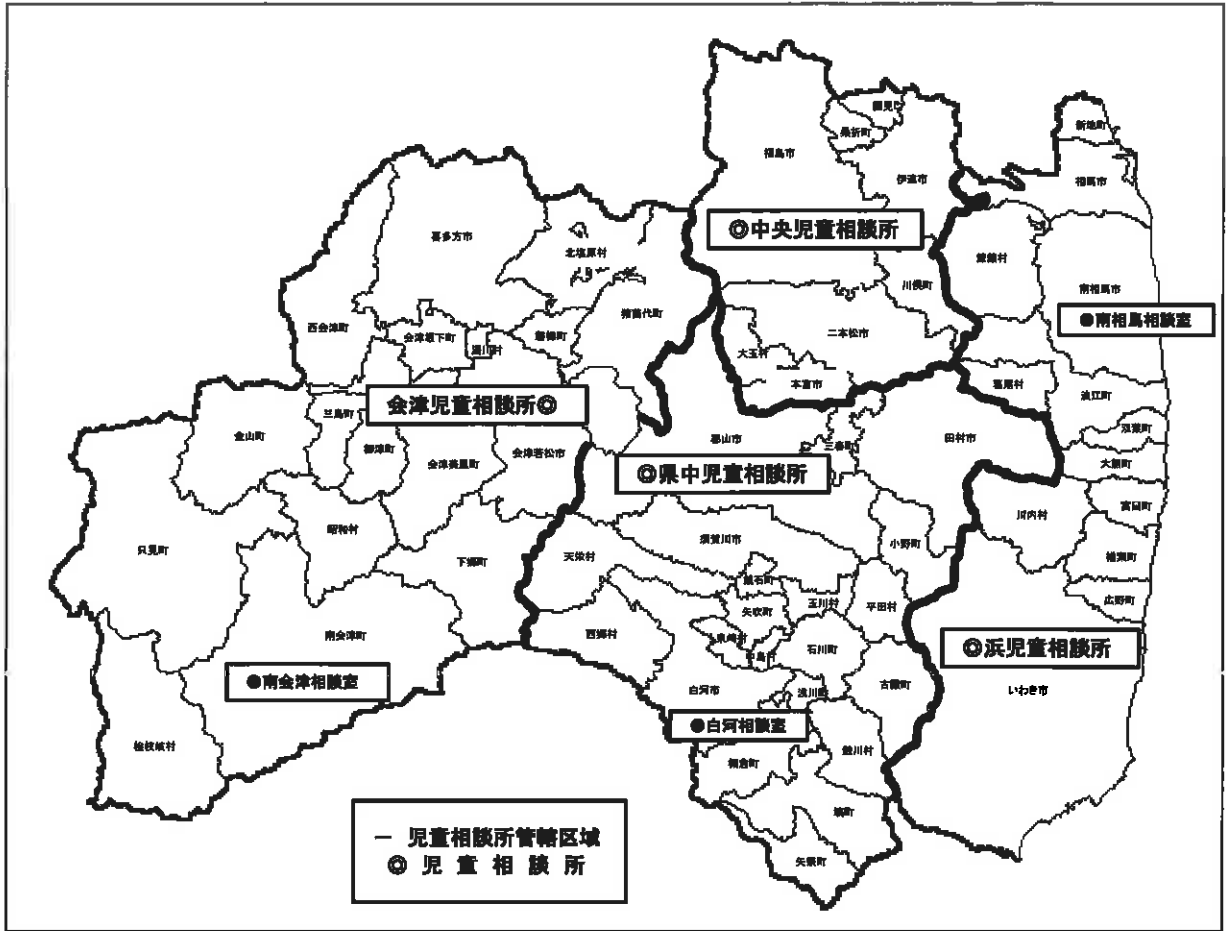
(3) 受け付ける相談の内容は…

養護	①養護相談	保護者の家出、失踪、死亡、離婚、入院、稼働等による養育困難児、棄児、迷子、虐待や放任されている児童等、環境的問題を有する児童に関する相談
保健	②保健相談	低出生体重児、虚弱児、小児喘息、その他の疾患（精神疾患を含む）等を有する児童に関する相談
障害	③肢体不自由相談	肢体不自由児、運動発達の遅れに関する相談
	④視聴覚障害相談	盲（弱視を含む）ろう（難聴を含む）等視聴覚障害児に関する相談
	⑤言語発達障害等相談	音声や言語の機能障害、言語発達遅滞、注意欠陥多動性障害（AD/HD）等発達障害を有する児童等に関する相談
	⑥重症心身障害相談	重症心身障害児（者）に関する相談
	⑦知的障害相談	知的障害児に関する相談
	⑧自閉症等相談	自閉症若しくは自閉症同様の症状を呈する児童に関する相談
非行	⑨ぐ犯行為等相談	虚言癖、浪費癖、家出、浮浪、乱暴、性的逸脱等の問題行動があり、このまま放置すれば罪を犯すおそれのある児童に関する相談
	⑩触法行為等相談	窃盗、暴行、傷害、恐喝、放火、薬物乱用等刑罰法令に触れる行為のあった児童に関する相談
育成	⑪性格行動相談	反抗、友達と遊べない、落ち着きがない、内気、緘黙、家庭内暴力等性格行動上の問題を有する児童に関する相談
	⑫不登校相談	登校（園）できない、していない状態にある児童に関する相談
	⑬適性相談	進学適性、職業適性、学業不振等に関する相談
	⑭育児・しつけ相談	幼児のしつけ、性教育、遊び等に関する相談
	⑮その他の相談	上記のいずれにも該当しない相談

(4) 相談の流れは…



(5) 児童相談所管轄区域図



※ 平成25年4月1日現在の行政区画

児童相談所名	面積 (km ²)	管轄区域 市町村数	人口 (人)	児童数 (人)	人口に対する 児童の割合	管内別 児童割合
中央児童相談所	1,753.42	4市 4町村	497,059	86,845	17.5%	24.0%
県中児童相談所	3,639.53	4市	701,862	129,222	18.4%	35.8%
白河相談室		17町村				
会津児童相談所	5,420.69	2市	291,944	49,138	16.8%	13.6%
南会津相談室		15町村				
浜児童相談所	2,969.12	3市	538,199	95,902	17.8%	26.6%
南相馬相談室		10町村				
計	13,782.76	13市 46町村	2,029,064	361,107	17.8%	100.0%

※ ① 人口及び児童人口は、平成22年10月国勢調査結果による。

② 市町村数は平成25年4月1日現在

(6) 児童相談所(相談室)の所在地、管轄区域

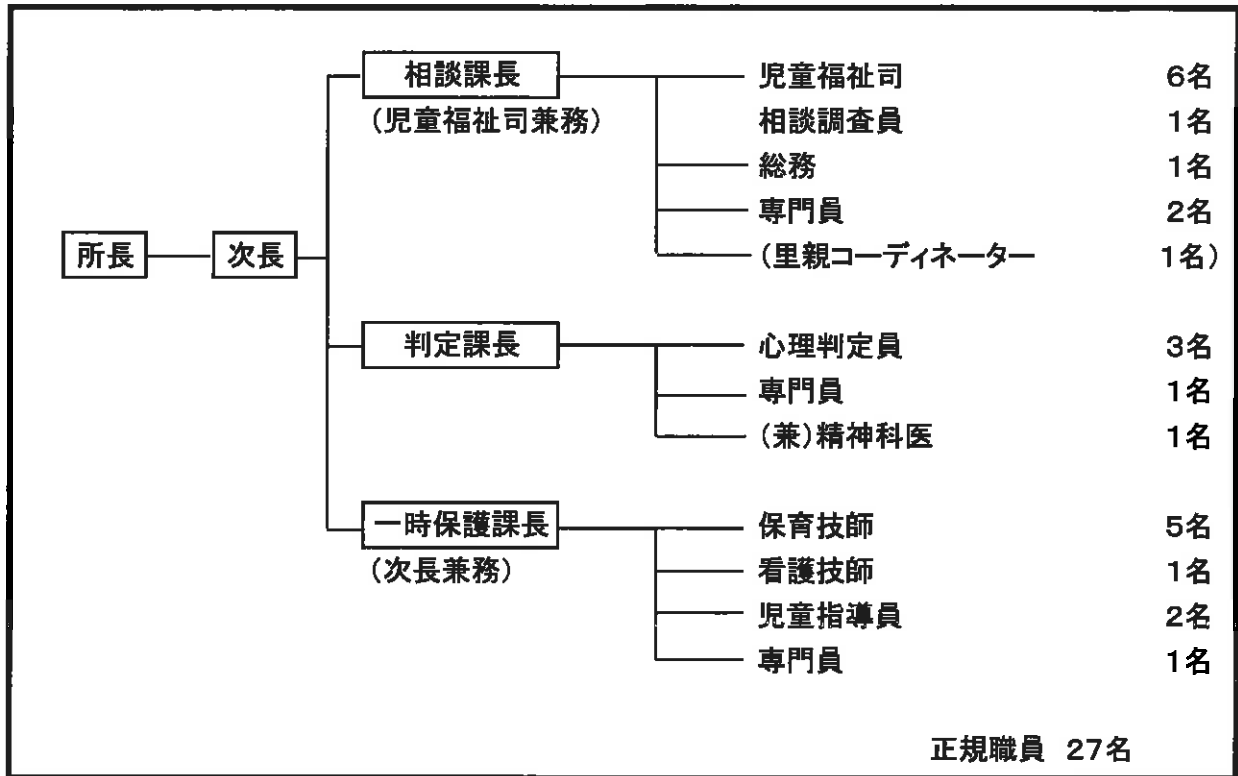
(平成25年4月1日現在)

児童相談所	所在地・連絡先	管轄区域	設立年月日
中央児童相談所	〒960-8002 福島市森合町10-9	福島市、二本松市、伊達市、本宮市、伊達郡、安達郡 (計:4市2郡4町村)	昭和23年6月18日
	TEL:024-534-5101		
	FAX:024-534-5211		
	E-mail: tyuuou.jisou@pref.fukushima.lg.jp		
県中児童相談所	〒963-8540 郡山市麓山1丁目1-1	郡山市、白河市、須賀川市、田村市、岩瀬郡、石川郡、田村郡、西白河郡、東白川郡 (計:4市5郡17町村)	平成19年4月1日
	TEL:024-935-0611		
	FAX:024-935-0618		
	E-mail: kentyu.jisou@pref.fukushima.lg.jp		
白河相談室	〒961-0074 白河市郭内127	白河市、西白河郡、東白川郡 (計:1市2郡8町村)	平成14年4月1日 平成15年3月1日 (移転)
	TEL:0248-22-5648		
	FAX:0248-22-5451		
会津児童相談所	〒965-0003 会津若松市一箕町大字八幡字門田1-3	会津若松市、喜多方市、耶麻郡、河沼郡、大沼郡、南会津郡 (計:2市4郡15町村)	昭和35年12月1日 平成18年4月1日 (移転)
	TEL:0242-23-1400		
	FAX:0242-23-1404		
	E-mail: aidu.jisou@pref.fukushima.lg.jp		
南会津相談室	〒967-0004 南会津町田島字天道沢甲2542-2	南会津郡 (計:1郡4町村)	平成14年4月1日
	TEL:0241-63-0309		
	FAX:0241-62-1698		
浜児童相談所	〒970-8033 いわき市自由ヶ丘38-15	いわき市、相馬市、南相馬市、双葉郡、相馬郡 (計:3市2郡10町村)	昭和28年5月1日
	TEL:0246-28-3346		
	FAX:0246-28-2624		
	E-mail: hama.jisou@pref.fukushima.lg.jp		
南相馬相談室	〒975-0031 南相馬市原町区錦町1-30	相馬市、南相馬市、双葉郡、相馬郡 (計:2市2郡10町村)	平成14年4月1日
	TEL:0244-26-1135		
	FAX:0244-26-1139		

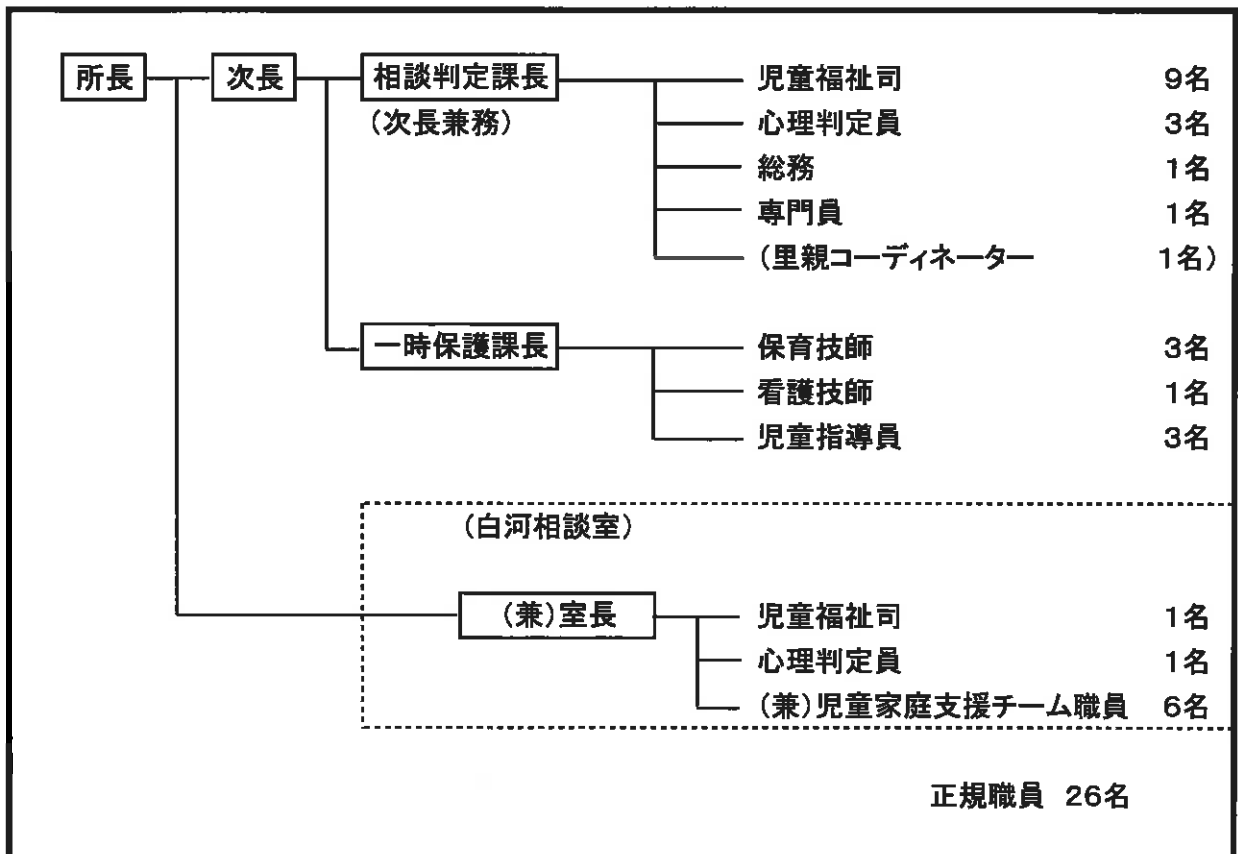
(7) 児童相談所の組織

【中央児童相談所】

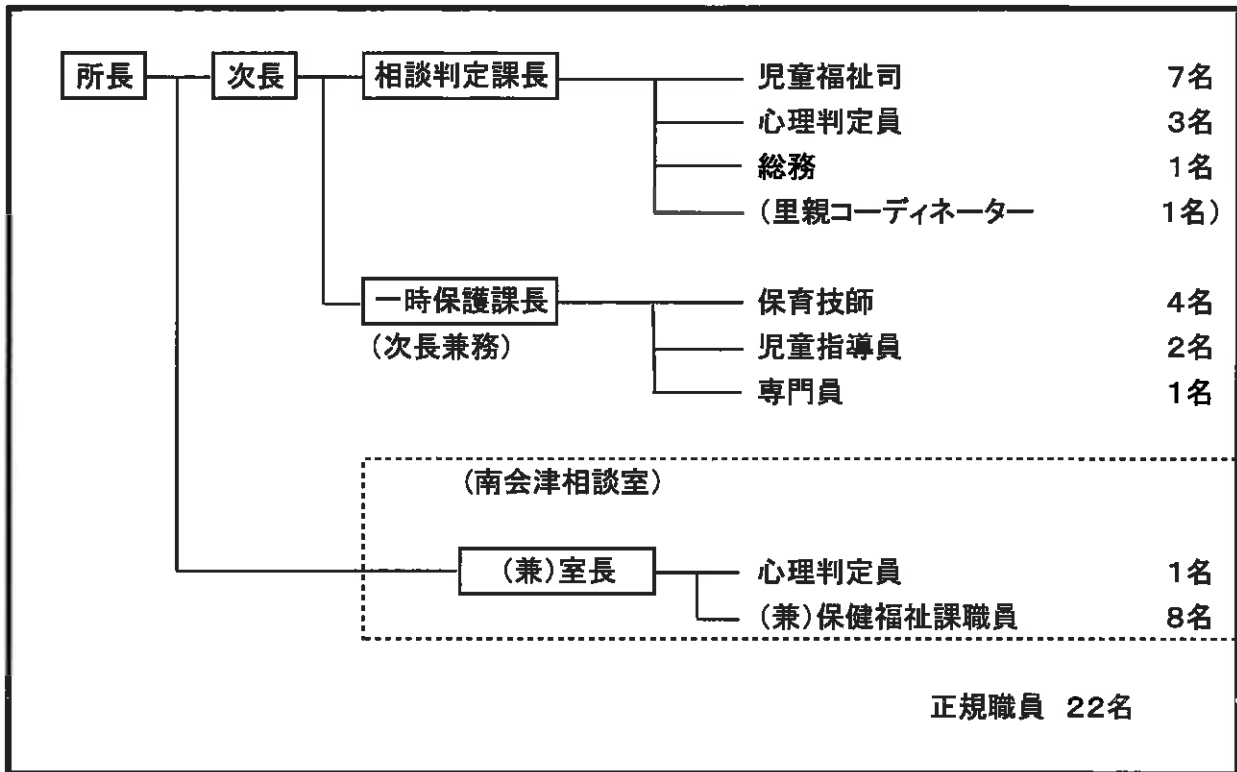
(平成25年4月1日現在)



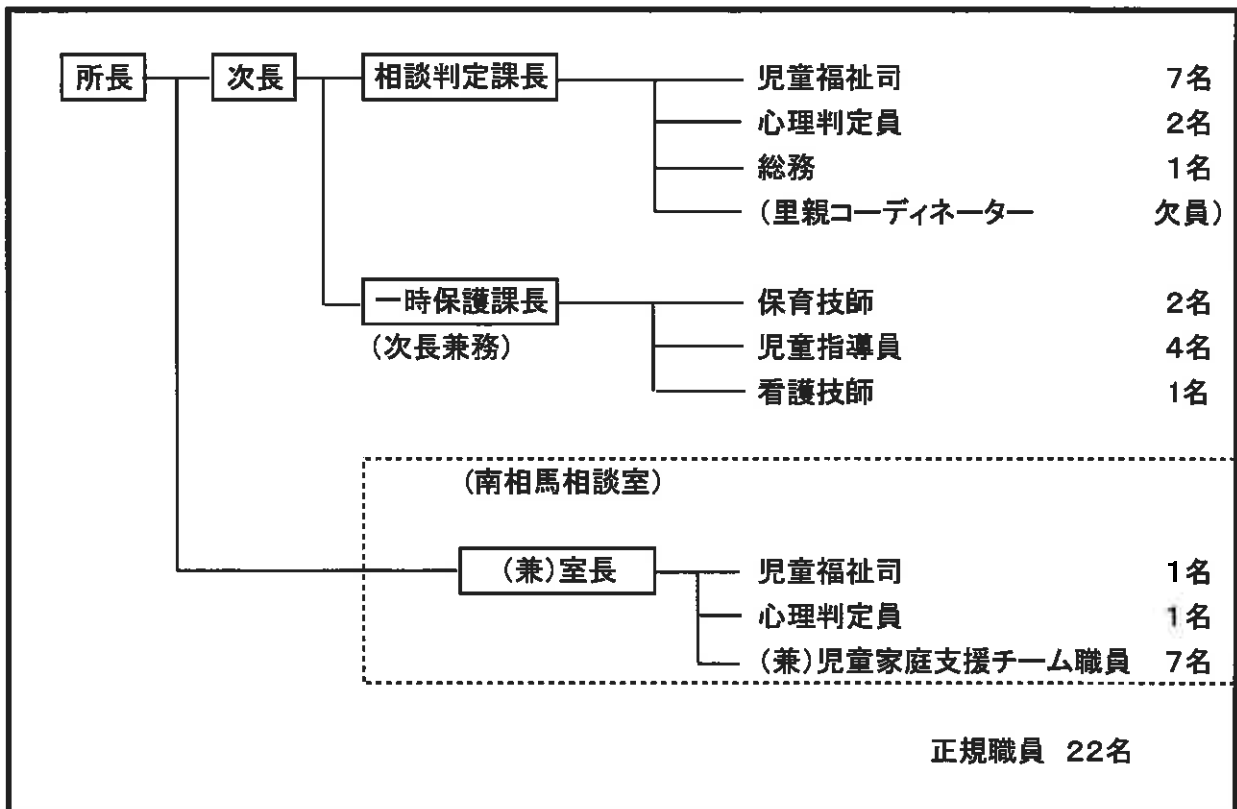
【県中児童相談所】



【会津児童相談所】



【浜児童相談所】

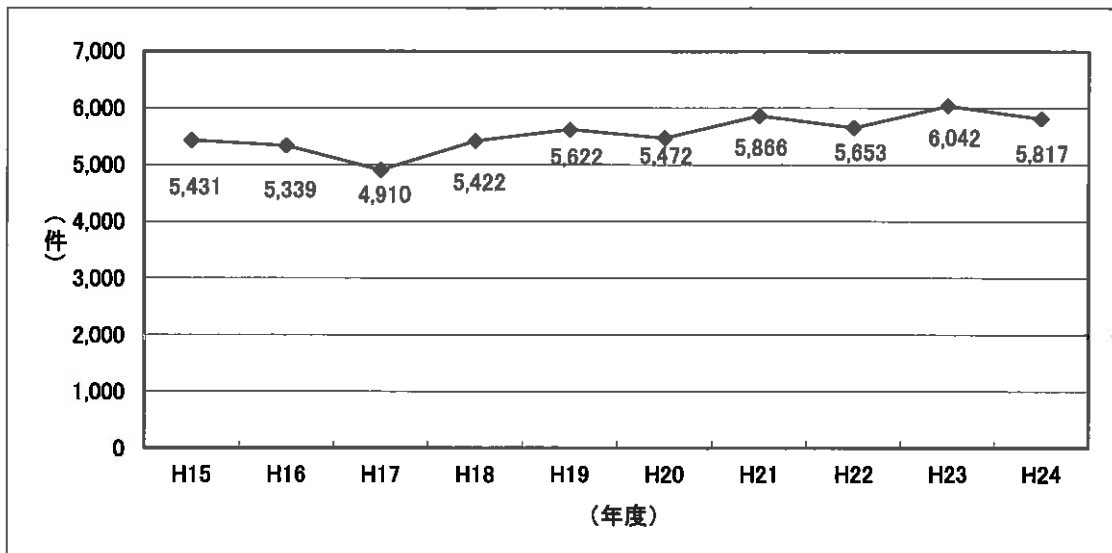


2 平成24年度実績

(1) 相談受付状況(17~18ページ参照)

平成24年度の県内4児童相談所における相談受付件数は、5,817件(中央1,246件、県中1,586件、会津945件、浜1,526件、家庭支援電話相談事業514件)であり、前年度に比べて225件減少となっている。うち虐待相談受付件数は290件で、前年度より28件増加した。

(第1図)相談件数の推移



(第1表)児童相談所別相談件数の推移

区分	県全体	中央	県中	会津	浜	電話相談事業
平成15年度	5,431	2,795	—	759	1,260	617
平成16年度	5,339	2,616	—	748	1,301	674
平成17年度	4,910	2,411	—	674	1,203	622
平成18年度	5,422	2,624	—	897	1,363	538
平成19年度	5,622	1,325	1,565	957	1,150	625
平成20年度	5,472	1,206	1,528	912	1,209	617
平成21年度	5,866	1,376	1,812	871	1,141	666
平成22年度	5,653	1,408	1,603	831	1,195	616
平成23年度	6,042	1,458	1,643	1,007	1,442	492
平成24年度	5,817	1,246	1,586	945	1,526	514
前年比(%)	96.3%	85.5%	96.5%	93.8%	105.8%	104.5%

ア 経路別相談受付状況(17ページ参照)

相談経路としては、「県・市町村」からの相談が2,718件(46.7%)と最も多い。これは、養護等の相談ケース以外に、障害相談を種別とする療育手帳の判定や特別児童扶養手当の書類審査が含まれているためである。次いで「家族・親戚」が1,426件(24.5%)、「施設等」が424件(7.3%)、「学校等」が343件(5.9%)、「警察等」が337件(5.8%)、「近隣・知人」が238件(4.1%)、「児童本人」が150件(2.6%)の順となっている。

なお、「その他」には、家庭裁判所や里親などが含まれる。

(第2表)児童相談所別経路別相談受付状況

区分	(件、%)									
	県・市町村	施設等	警察等	保健所等	学校等	家族・親戚	近隣・知人	児童本人	その他	計
県全体	2,718	424	337	51	343	1,426	238	150	130	5,817
	46.7%	7.3%	5.8%	0.9%	5.9%	24.5%	4.1%	2.6%	2.2%	100.0%
中央	739	67	61	8	34	249	46	9	33	1,246
	59.3%	5.4%	4.9%	0.6%	2.7%	20.0%	3.7%	0.7%	2.6%	100.0%
県中	894	91	130	12	46	308	65	9	31	1,586
	56.4%	5.7%	8.2%	0.8%	2.9%	19.4%	4.1%	0.6%	2.0%	100.0%
会津	421	61	44	14	117	229	41	4	14	945
	44.6%	6.5%	4.7%	1.5%	12.4%	24.2%	4.3%	0.4%	1.5%	100.0%
浜	664	205	102	17	146	260	72	10	50	1,526
	43.5%	13.4%	6.7%	1.1%	9.6%	17.0%	4.7%	0.7%	3.3%	100.0%
電話相談事業	0	0	0	0	0	380	14	118	2	514
	0.0%	0.0%	0.0%	0.0%	0.0%	73.9%	2.7%	23.0%	0.4%	100.0%

イ 相談種別受付状況 (18ページ参照)

児童相談所ごとに相談種別を見たものが(第3表)である。県全体としては、「障害相談」が2,940件(50.5%)が最も多く、次いで「養護相談」が1,107件(19.0%)、「育成相談」が985件(16.9%)、「非行相談」が193件(3.3%)の順となっている。

前年度と比較すると、「障害相談」で524件の減少がみられるが、平成23年度には障害者自立支援法及び児童福祉法の一部改正により、児童相談所から市町村へケース移管された手続きが計上されたことにより件数が一時的に増加した反動であり、ほぼ例年通りの件数となっている。

東日本大震災の影響から「育成相談」が186件増加しており、震災前の平成22年度より143件増加していることから、震災による何らかの影響を受けていると推測される。

- (ア)「養護相談」1,107件のうち「養護(虐待)」が290件(26.2%)で、「養護(その他)」が817件(73.8%)となっている。「養護(虐待)」は、前年より28件の増加、7年連続で200件を上回り、過去最高の件数となった。「養護(その他)」では、養育能力欠如、家庭不和、養育放棄、受刑、出産、傷病、保護者家出、離婚、保護者死亡等が要因となっている。

「養護相談」を児童の年齢区分で見ると、概ね未就学の「0～6歳」が547件(49.4%)、概ね小学生の「7～12歳」が339件(30.6%)、概ね中学生の「13～15歳」が145件(13.1%)、中卒以上の「16歳以上」が76件(6.9%)となっており、例年同様、低年齢児童の割合が多くなっている。

- (イ) 「障害相談」は2,940件で、そのうち「知的障害相談」が2,639件(89.8%)と大部分を占めている。これは療育手帳の申請に伴う障害程度の確認、特別児童扶養手当の認定に関する相談が多いためである。以下、「自閉症等相談」が126件(4.3%)、AD/HDを含む「言語発達等障害相談」が82件(2.8%)、「肢体不自由相談」が63件(2.1%)、「重症心身障害相談」が20件(0.7%)、「視聴覚障害相談」が10件(0.3%)の順となっている。
- (ウ) 「非行相談」は全体で193件で、そのうち「触法行為等」が61件(31.6%)、「ぐ犯行為等」が132件(68.4%)であった。前年度に比して、全体では4件の増加である。「触法行為等」は8件減少し、「ぐ犯行為等」が12件増加している。年齢別では、幼児が0件、概ね小学生の「6～12歳以下」が34件(17.6%)、概ね中学生の「13歳以上15歳以下」が119件(61.7%)、概ね中卒児の「16歳以上」が40件(20.7%)となっている。
- (エ) 「育成相談」は985件で、前年度に比して186件の増加となっている。そのうち「性格行動相談」が468件と全体の47.5%を占め、次いで「しつけ相談」が292件(29.6%)、「不登校相談」が158件(16.0%)、「適性相談」が67件(6.8%)の順となっている。前年度に比して「しつけ相談」が140件増加している。

(第3表) 児童相談所別相談種別受付状況

							(件、%)
区分	養護	保健	障害	非行	育成	その他	計
県全体	1,107	17	2,940	193	985	575	5,817
	19.0%	0.3%	50.5%	3.3%	16.9%	9.9%	100.0%
中央	210	1	799	56	110	70	1,246
	16.9%	0.1%	64.1%	4.5%	8.8%	5.6%	100.0%
県中	239	1	950	49	169	178	1,586
	15.1%	0.1%	59.9%	3.1%	10.7%	11.2%	100.0%
会津	232	1	421	31	205	55	945
	24.6%	0.1%	44.6%	3.3%	21.7%	5.8%	100.0%
浜	370	12	748	49	210	137	1,526
	24.2%	0.8%	49.0%	3.2%	13.8%	9.0%	100.0%
電話相談事業	56	2	22	8	291	135	514
	10.9%	0.4%	4.3%	1.6%	56.6%	26.3%	100.0%

(第4表) 年度別相談種別受付状況

							(件)
区分	養護	保健	障害	非行	育成	その他	計
平成20年度	1,033	13	2,899	179	798	550	5,472
平成21年度	901	10	3,335	172	729	719	5,866
平成22年度	1,100	15	2,785	242	842	669	5,653
平成23年度	1,124	16	3,464	189	799	450	6,042
平成24年度	1,107	17	2,940	193	985	575	5,817

(2) 相談処理状況(20ページ参照)

平成24年度処理件数(前年度未処理+当年度受付-当年度未処理)は県全体で5,840件となっている。

処理別に見ると、「面接指導(助言指導、継続指導、他機関あつせんの合計)」が3,880件(66.4%)で6割以上を占めており、次いで、「児童福祉施設」が98件(1.7%)、「児童福祉司指導」が71件(1.2%)、「訓戒・誓約」が27件(0.5%)、「里親委託」が17件(0.3%)、「福祉事務所送致」が12件(0.2%)の順になっている。なお、「その他」の1,731件(29.6%)は、療育手帳の申請・更新、特別児童扶養手当の認定にかかる書類審査による処理が大部分である。

ア 養護相談

「養護相談」における処理件数は1,128件で、前年度(1,126件)より2件増加している。処理別では、「面接指導」が968件(85.8%)、「児童福祉施設」が77件(6.8%)、「児童福祉司指導」が52件(4.6%)、「里親委託」が16件(1.4%)、「その他」の順になっている。

前年度より、「里親委託」が33件減少しているが、平成23年度の増加は震災により親族里親への委託件数が一時的に増加したことによるものである。

イ 障害相談

「障害相談」における処理件数は2,947件で、前年度(3,459件)より512件減少している。これは前年度、障害者自立支援法一部改正により、児童相談所から市町村へケース移管された手続き件数を計上したことによる反動が主な要因である。

処理別では、「面接指導」が1,364件(46.3%)、「福祉事務所送致」が9件(0.3%)、「児童福祉施設」が6件(0.2%)となっている。「その他」が1,568件(53.2%)と際立っているのは、療育手帳、特別児童扶養手当の申請・更新における書類審査の件数と障害者自立支援法及び児童福祉法の一部改正による件数が計上されているためである。

なお、平成18年度に施行された障害者自立支援法により、措置のほか、契約入所の斡旋調整を児童相談所で行うこととなっているが、それについては主に「助言指導」として処理している。

ウ 非行相談

「非行相談」の処理件数は201件で、前年度(194件)より7件増加している。

処理別では、「面接指導」が137件(68.2%)、「訓戒・誓約」が26件(12.9%)、「児童福祉司指導」が16件(8.0%)、「児童福祉施設」が12件(6.0%)、「家庭裁判所送致」が4件(2.0%)の順となっている。

前年度に比べ「訓戒・誓約」の件数が2倍となっている。

エ 育成相談

「育成相談」の処理件数は977件で、前年度(793件)より184件増加している。

処理別では、「面接指導」が929件(95.1%)、「児童福祉施設」が3件(0.3%)、「児童福祉司指導」が2件(0.2%)となっている。

通所や家庭訪問による指導、カウンセリングが主な支援になるため、ほとんどが「面接指導」の処理となるのが、この種別の特徴である。

(第5表)相談処理状況

(件、%)

区分	面接指導	児童福祉 司指導	福祉事務 所送致	訓戒・誓 約	児童福祉 施設	里親委託	家裁送致	その他	計
県全体	3,880	71	12	27	98	17	4	1,731	5,840
	66.4%	1.2%	0.2%	0.5%	1.7%	0.3%	0.1%	29.6%	100.0%
養護	968	52	2	0	77	16	0	13	1,128
	85.8%	4.6%	0.2%	0.0%	6.8%	1.4%	0.0%	1.2%	100.0%
保健 相談	17	0	0	0	0	0	0	0	17
	100%	0%	0%	0%	0%	0%	0%	0%	100%
障害	1,364	0	9	0	6	0	0	1,568	2,947
	46.3%	0.0%	0.3%	0.0%	0.2%	0.0%	0.0%	53.2%	100.0%
非行	137	16	1	26	12	0	4	5	201
	68.2%	8.0%	0.5%	12.9%	6.0%	0.0%	2.0%	2.5%	100.0%
育成	929	2	0	1	3	1	0	41	977
	95.1%	0.2%	0.0%	0.1%	0.3%	0.1%	0.0%	4.2%	100.0%
その他	465	1	0	0	0	0	0	104	570
	81.6%	0.2%	0.0%	0.0%	0.0%	0.0%	0.0%	18.2%	100.0%

※処理件数＝前年度未処理＋当年度受付－当年度未処理

(3) 虐待相談（26～27ページ参照）

受付件数は290件で、前年度(262件)より28件増加している。また、処理件数は311件で、前年度(259件)より52件増加しており、ともに過去最高の件数となった。

特に浜児童相談所の件数が著しく増加しているが、要因については一概に断定することはできず、長期間の推移の把握と分析が必要である。

ア 虐待の種別

処理件数における虐待種別の内訳は、「身体的虐待」が134件(43.1%)、「ネグレクト」が89件(28.6%)、「心理的虐待」が75件(24.1%)、「性的虐待」が13件(4.2%)の順となっている。依然として「身体的虐待」の割合が高いが、昨年度より「心理的虐待」が30件増加と突出している。

複合的な要素が強いケースが多いことを考慮に入れる必要がある。

イ 経路

相談経路の内訳は、「警察等」が88件(28.3%)、「学校等」が54件(17.4%)、「近隣・知人」が43件(13.8%)、「市町村」が39件(12.5%)の順となっており、警察からの通告、あるいは情報提供により受理する件数が大幅に増加した。

警察関係者の虐待問題への意識の高まりを反映し、DV対応で把握した家庭の児童にかかる通告等の増加が要因としてあげられる。

そうした事例では、すでに児童の安全は確保されている場合も少なくないため、児童のおかれた状況と心身の状態、保護者のニーズを的確に判断し、支援の要否や内容、関係機関の役割を整理のうえ連携を図ることが重要である。

ウ 主たる虐待者

処理件数における主たる虐待者の内訳は、「実母」が174件(55.9%)、「実父」が93件(29.9%)、「実父以外の父」が21件(6.8%)、「実母以外の母」が2件(0.6%)の順となっている。「親」以外の「その他」は21件(6.8%)となっており、なかには虐待者が誰なのか特定されないケースも含まれている。「実母」が最も高い数字となっているのが特徴である。

エ 被虐待児の年齢階層

処理件数における「年齢区分」を見ると、「0～3歳未満」が37件(11.9%)、「3歳～学齢前」が76件(24.4%)、「小学生」が128件(41.2%)、「中学生」が53件(17.0%)、「高校・その他」が17件(5.5%)となっている。「小学生」以下の被虐待児が77.5%を占めている。

低年齢児童への虐待は、外傷等、重大な結果に結びつきやすく、虐待が長期化すれば、児童の心身の成長に与える影響も深刻化するため、発生の予防・深刻化の予防・早期発見対応のため関係機関との連携の充実が求められる。

オ 処理状況

処理状況は、「面接指導」が243件(78.1%)、「児童福祉司指導」が34件(10.9%)、「児童福祉施設」が30件(9.6%)の順となっている。

養護相談全体の「児童福祉施設」の件数は76件で、そのうち「虐待」ケースが30件(39.4%)となっており、施設で生活する児童に占める被虐待児童の割合が高くなっていることを裏付けている。

一方、虐待ではあっても、在宅支援を選択するケースが9割近い。在宅支援のためには、要保護児童対策地域協議会等を活用して、関係機関のネットワークの中で再発防止を図っていくことが重要である。

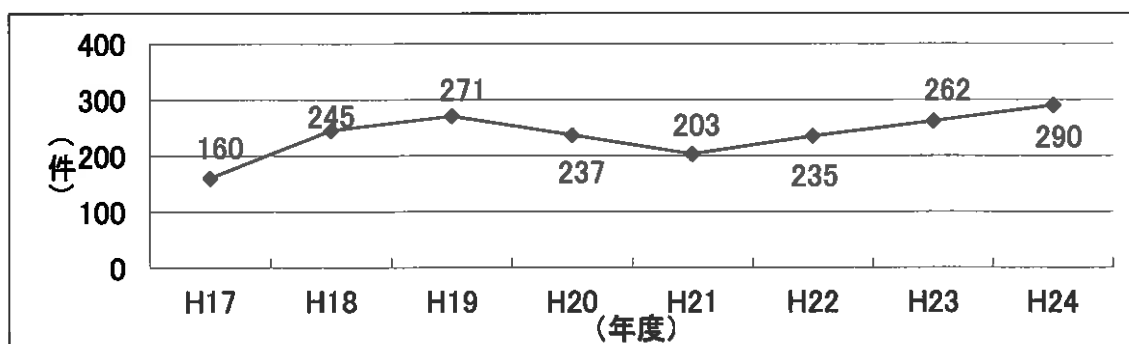
カ 虐待防止法関係等

虐待通報に対する「安全確認」は通報を受けたすべてのケースについて、関係機関の協力を得ながら実施している。臨検・捜索は実施していないが、児童虐待防止法第9条による立入調査を2件実施している。

また、児童福祉法第28条第1項第1号・第2号による施設入所の承認を求める家事審判請求は7件実施している。面会通信、住所情報の制限等を付しているケースは2件ある。

民法の「親権停止制度」、「未成年後見制度」が創設、改正され、平成24年4月1日から施行されているが、親権の一時停止にかかる請求を1件実施している。

(第2図)虐待相談受付件数



(第6表)児童相談所別虐待種別(処理件数)

	(件、%)				
	身体的虐待	性的虐待	心理的虐待	ネグレクト	計
県全体	134	13	75	89	311
	43.1%	4.2%	24.1%	28.6%	100.0%
中央	16	5	36	21	78
	20.5%	6.4%	46.2%	26.9%	100.0%
県中	21	2	17	27	67
	31.3%	3.0%	25.4%	40.3%	100.0%
会津	15	4	6	21	46
	32.6%	8.7%	13.0%	45.7%	100.0%
浜	82	2	16	20	120
	68.3%	1.7%	13.3%	16.7%	100.0%

※処理件数＝前年度未処理＋当年度受付－当年度未処理

(4) 里親委託の状況(21ページ参照)

平成24年度末現在の「里親登録者」は206人で、「委託里親」が63人、「委託児童」が75人(男40人、女35人)、里親委託率(委託里親数/里親登録数)は27.5%となっている。全体として養子縁組を前提としない養育里親への委託が多い。

平成24年度には県内で初めて小規模住居型児童養育事業(ファミリーホーム)が1カ所開設された(養育里親からの移行)が、以前から委託されていた3人の児童が措置変更により委託されている。

少人数、家庭的環境を理想とする社会的養護の在り方と具体的な数値目標が示されており、今後益々、里親制度の拡充、里親による養育の質の向上が求められる。

平成18年度から各児童相談所に配属されている里親コーディネーターによる、きめの細かい支援を展開するとともに各養護施設との連携の在り方も模索していきたい。

(第7表)里親委託状況の推移

年度	登録里親数	委託里親数	委託児童数	児童委託率	(人、%)
					施設(乳児院・養護) 在籍児童数
平成20年度	158	39	50	10.4%	429
平成21年度	154	38	53	11.0%	427
平成22年度	165	49	60	12.9%	406
平成23年度	198	66	78	17.0%	382
平成24年度	206	63	78	17.0%	380

※数値は年度末現在

※委託児童数には、小規模住居型児童養育事業(ファミリーホーム)への委託児童数を含む

※児童委託率：〔里親委託児童数/〔養護施設・乳児院・里親への措置・委託児童数〕×100〕

(5) 心理療法・カウンセリングの実施状況(22ページ参照)

相談ケースの複雑化・多様化の傾向を反映して、カウンセリング等の専門的・継続的面接指導を実施するなど、密度の濃い相談指導が展開されるようになってきている。

虐待ケースの早期発見・早期対応に加え、再発防止及び家族再統合の取り組みが必要とされており、施設利用と併せて、こうした治療指導体制の強化が重要である。

(第8表)心理療法・カウンセリングの状況

年度	医師	心理判定員	児童福祉司	その他	(件)
					計
平成20年度	206	2,465	3,729	21	6,421
平成21年度	83	2,182	3,352	136	5,753
平成22年度	19	2,260	4,164	0	6,443
平成23年度	10	2,259	4,366	0	6,635
平成24年度	2	2,314	3,969	0	6,285

※参考：平成24年度の「医学的診断指導」は1,117件、「心理診断指導」は5,570件

(6) 一時保護の実施状況(23～24ページ参照)

平成24年度は216人を所内で一時保護し、42人を所外(児童福祉施設、医療機関、里親等)で一時保護委託している。あわせて258人となり、前年度に比べて44人減少している。

年度中に支援が決定した児童は258人であり、そのうち「帰宅」が147人(57.0%)、「施設入所」が76人(29.5%)、「里親委託」が10人(3.9%)、「他の児相・機関へ移送」が9人(3.5%)となっている。例年同様、「帰宅」が半数近くを占める結果になっている。

相談種別をみると「養護(虐待)」が94人(36.4%)で最も高く、次いで、「養護(その他)」が91人(35.3%)、「非行」が51人(19.8%)、「育成」が21人(8.1%)となっている。「養護(その他)」の一時保護児童数に大きな減少が見られている。

一人平均保護日数は前年度に比べて0.8日減少しているが、依然として虐待相談の増加及び問題が複雑化・多様化していることで、児童の心身のダメージを癒すことや、家族調整のために時間を要するケースは多い。

(第9表)一時保護の状況

年度	所内保護	所外保護(委託)	計
平成20年度	206	114	320
平成21年度	233	65	298
平成22年度	261	84	345
平成23年度	238	64	302
平成24年度	216	42	258

(人)

(第10表)一時保護児童(所内保護+所外保護)の処理状況と保護日数

年度	施設入所	里親委託	他児相に移送	家裁送致	帰宅	その他	計	延べ日数	一人当たりの平均日数
平成22年度	102	25	10	3	187	22	349	9,937	28.5
	29.2%	7.2%	2.9%	0.9%	53.6%	6.3%	100.0%		
平成23年度	88	27	25	0	142	34	316	10,033	31.8
	27.8%	8.5%	7.9%	0.0%	44.9%	10.8%	100.0%		
平成24年度	76	10	9	2	147	14	258	8,005	31.0
	29.5%	3.9%	3.5%	0.8%	57.0%	5.4%	100.0%		

(件、%、日)

※処理人数＝前年度継続保護＋当年度保護－当年度末継続保護

(第11表)一時保護児童(所内保護+所外保護)の種別【処理人数のうち】

年度	養護(虐待)	養護(その他)	障害	非行	育成	保健・その他	計
平成22年度	85	168	3	62	31	0	349
	24.4%	48.1%	0.9%	17.8%	8.9%	0.0%	100.0%
平成23年度	98	145	0	55	18	0	316
	31.0%	45.9%	0.0%	17.4%	5.7%	0.0%	100.0%
平成24年度	94	91	1	51	21	0	258
	36.4%	35.3%	0.4%	19.8%	8.1%	0.0%	100.0%

(件、%)

※処理人数＝前年度継続保護＋当年度保護－当年度末継続保護

(7) 家庭支援電話相談事業(子どもと家庭テレフォン相談)の実施状況(19ページ参照)

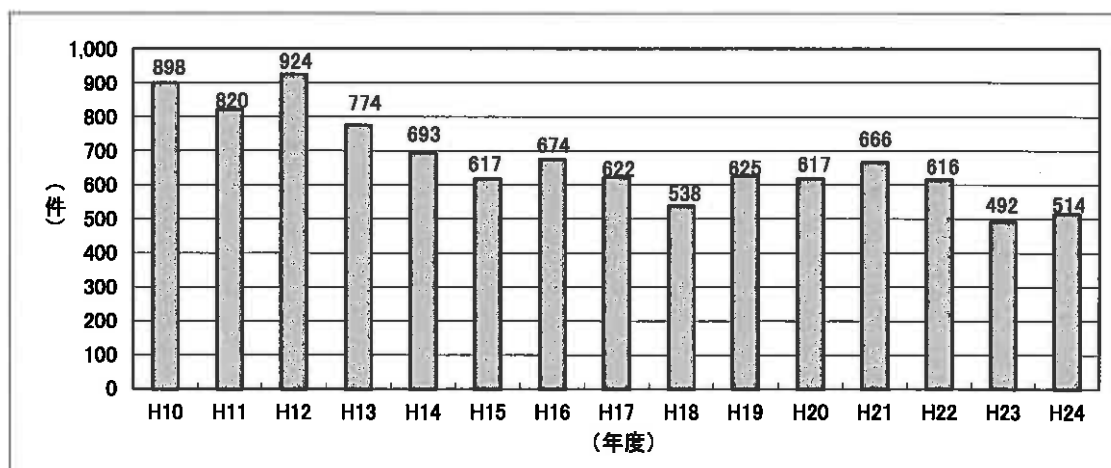
相談受付件数は514件で前年度より22件増加している。この10年間の相談件数は年間700件を下回っているが、様々な相談窓口が開設された影響もあるものと思われる。

平成24年度も前年度同様、東日本大震災に関連した相談が寄せられた(放射能汚染への不安、避難に関する家庭内の不和、行政・学校への不満等)が、比較すると大幅に減少している(136件→48件)。

徐々に落ち着きを取り戻しつつあることが推測されるが、年度当初には進級等の環境変化に伴う不安反応や学校への不満に関する相談が目立ち、1年を通しては避難(家族の別居状態)の長期化に伴う家族内の葛藤に関する相談がコンスタントに寄せられた。

相談種別では、「育成(性格行動、不登校等)」が291件(56.6%)、「その他(いじめ、友人関係等)」が135件(26.3%)、「養護」が56件(10.9%)、「障害」が22件(4.3%)、「非行」が8件(1.5%)、「保健」が2件(0.4%)の順となっている。相談者別では、「母」が272人(52.9%)、「児童本人」が118人(23.0%)、「家族・親戚」が82人(16.0%)、「父」が26人(5.1%)、「知人・近隣」が14人(2.7%)となっており、「母」が5割を占める結果になっている。

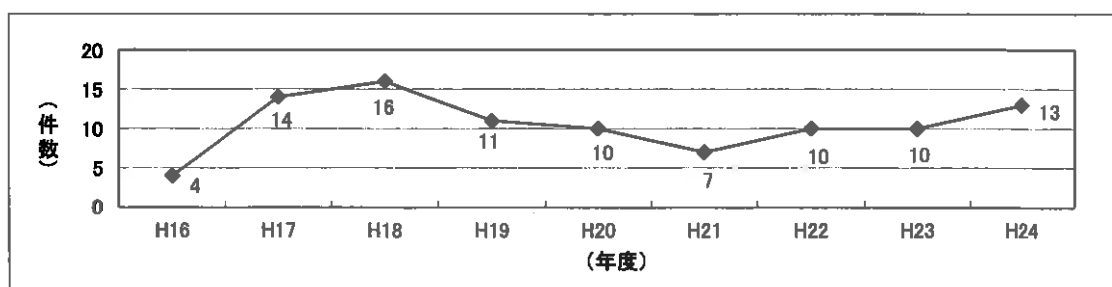
(第3図) 電話相談受付件数の推移



(8) メール相談の実施状況

子どもと家庭メール相談(<http://www.pref.fukushima.jp/kosodatesodan/index.html>)として、平成16年度から実施している。平成24年度は13件の相談となっている。

(第4図) メール相談受付件数の推移



第 2 統 計

1 経路別受付件数

	都道府県						市町村						児童福祉施設・指定医療機関				児童家庭支 援センター	警察等	家庭裁判所	保健所
	児童相談所			福祉事務所			児童委員			その他			児童福祉施設		指定医療機関					
	児童相談所	福祉事務所	保健センター	福祉事務所	保健センター	その他	児童委員	保健センター	その他	児童福祉施設	保育所	児童福祉施設	指定医療機関	指定医療機関						
県全体	男	30	39	1	752	722	5	60	177	106	148	4	0	192	24	1				
	女	33	30	1	379	368	1	29	91	49	114	3	0	145	2	0				
	計	63	69	2	1,131	1,090	6	89	268	155	262	7	0	337	26	1				
中央	男	5	12	1	127	312	0	37	15	0	40	1	0	39	5	0				
	女	3	10	0	62	140	1	8	6	1	24	1	0	22	0	0				
	計	8	22	1	189	452	1	45	21	1	64	2	0	61	5	0				
県中	男	10	20	0	200	227	2	7	125	1	49	0	0	72	4	0				
	女	16	15	0	108	101	0	7	56	1	38	2	0	58	0	0				
	計	26	35	0	308	328	2	14	181	2	87	2	0	130	4	0				
会津	男	4	6	0	81	128	1	13	35	11	20	0	0	31	2	0				
	女	2	3	0	40	77	0	4	27	1	29	0	0	13	0	0				
	計	6	9	0	121	205	1	17	62	12	49	0	0	44	2	0				
浜	男	11	1	0	344	55	2	3	2	94	39	3	0	50	13	1				
	女	12	2	1	169	50	0	10	2	46	23	0	0	52	2	0				
	計	23	3	1	513	105	2	13	4	140	62	3	0	102	15	1				

	医療機関			学校等		里親	児童委員	家族・親戚	近隣・知人	児童本人	その他	計	(再掲)			
	医療機関		学校等		措置変更								期間延長	巡回相談	電話相談	
	医療機関	幼稚園	学校	教育委員会等												
県全体	男	31	72	126	14	11	2	849	104	48	55	3,573	27	28	79	431
	女	19	38	81	12	1	2	577	134	102	33	2,244	8	18	40	412
	計	50	110	207	26	12	4	1,426	238	150	88	5,817	35	46	119	843
中央	男	5	1	21	1	1	0	378	24	38	16	1,079	8	5	19	262
	女	3	0	10	1	0	0	251	36	89	13	681	2	2	8	252
	計	8	1	31	2	1	0	629	60	127	29	1,760	10	7	27	514
県中	男	8	0	21	3	2	1	186	34	5	15	992	8	12	14	77
	女	4	0	20	2	1	2	122	31	4	6	594	3	8	7	64
	計	12	0	41	5	3	3	308	65	9	21	1,586	11	20	21	141
会津	男	9	9	53	7	4	1	124	20	0	3	562	4	3	43	14
	女	5	6	35	7	0	0	105	21	4	4	383	1	2	23	21
	計	14	15	88	14	4	1	229	41	4	7	945	5	5	66	35
浜	男	9	62	31	3	4	0	161	26	5	21	940	7	8	3	78
	女	7	32	16	2	0	0	99	46	5	10	586	2	6	2	75
	計	16	94	47	5	4	0	260	72	10	31	1,526	9	14	5	153

2 年齢・相談別受付件数

	養護相談		保健相談		障害相談						非行相談				育成相談				その他の相談		計		(再掲)	
	児童虐待	その他	肢体不自由	視聴覚障害	言語発達障害等	重症心身障害	知的障害	自閉症	性行為等 違法行為等	性格行動	不登校	適性	育児 しつけ	いじめ	児童買春 等被害									
総計	290	817	63	10	82	20	2,639	126	132	61	468	158	67	292	575	5,817	25	0						
見相別																								
0歳	7	93	0	0	0	0	3	0	0	0	0	0	0	17	19	140	0	0						
1歳	10	48	1	0	0	0	23	0	0	0	1	0	0	18	22	124	0	0						
2歳	17	55	1	0	7	2	75	6	0	0	2	0	0	26	32	223	0	0						
3歳	15	45	1	0	16	1	138	18	0	0	13	0	0	37	27	312	0	0						
4歳	24	71	4	1	9	1	138	13	0	0	10	1	0	54	31	361	0	0						
5歳	24	55	8	0	18	0	195	20	0	0	10	1	8	64	41	450	0	0						
6歳	22	61	1	0	6	1	156	7	1	0	22	8	7	34	31	357	3	0						
7歳	19	32	0	2	2	2	148	9	0	3	30	4	5	13	30	300	3	0						
8歳	19	44	4	0	3	1	101	5	0	0	21	8	2	3	35	246	0	0						
9歳	28	33	1	1	1	1	96	5	0	1	33	8	3	8	24	243	0	0						
10歳	17	49	3	1	5	0	145	7	2	0	34	11	2	4	31	312	0	0						
11歳	16	40	0	2	5	0	185	5	7	5	41	13	3	4	30	359	3	0						
12歳	11	31	1	1	4	1	141	3	7	8	29	20	3	3	32	302	2	0						
13歳	18	37	0	0	4	0	167	9	18	20	47	33	9	1	26	397	2	0						
14歳	17	30	0	0	2	0	237	8	35	7	90	33	10	2	47	527	4	0						
15歳	12	31	0	0	0	2	201	7	32	7	39	10	9	1	47	401	4	0						
16歳	6	21	0	0	0	1	145	2	20	6	29	6	1	2	32	272	4	0						
17歳	8	31	1	1	0	3	240	0	10	4	17	2	5	1	23	351	0	0						
18歳以上	0	10	3	1	0	4	105	2	0	0	0	0	0	0	15	140	0	0						
1歳6ヶ月児精神発達 精密健康診査(再掲)	0	0	0	0	1	0	4	4	0	0	0	0	0	0	0	9	0	0						
3歳児精神発達精密 健康診査(再掲)	0	0	0	0	4	0	14	13	0	0	0	0	0	0	0	31	0	0						

特別児童扶養手当支給にかかる判定相談(計の再掲)

里親・養子縁組希望に関する相談

303

39

3 家庭支援電話相談事業受付件数

18歳未満の受付件数は514件

管轄 児童 相別	養護 相談		保健 相談		障害相談						非行相談			育成相談					その他の相談				計
	56	2	肢体 不自由	視聴覚 障害	言語発達 障害等	重症心 身障害	知的障 害	自閉症	ぐ犯 行為等	触法 行為等	性格 行動	不登校	適性	育児 しつけ	いじめ	友人 関係	学校 関係	家族 関係	その他				
総計	56	2	0	0	5	0	2	15	8	2	188	41	10	59	17	14	33	37	56	545			
(中央)	32	1	0	0	4	0	2	2	3	1	132	23	9	30	10	10	24	11	44	338			
(県中)	12	1	0	0	1	0	0	5	1	1	33	14	1	17	4	3	5	11	9	118			
(全津)	3	0	0	0	0	0	0	8	3	0	11	1	0	4	3	0	1	13	2	49			
(浜)	8	0	0	0	0	0	0	0	1	0	8	3	0	7	0	1	2	2	1	33			
(県外)	1	0	0	0	0	0	0	0	0	0	4	0	0	1	0	0	1	0	0	7			
0歳	4	1	0	0	0	0	0	0	0	0	0	0	0	10	0	0	0	0	1	16			
1歳	2	1	0	0	0	0	0	0	0	0	0	0	0	7	0	0	0	0	0	10			
2歳	3	0	0	0	0	0	0	0	0	0	0	0	0	14	0	0	0	0	0	17			
3歳	1	0	0	0	0	0	0	1	0	0	0	1	0	8	0	0	0	0	0	11			
4歳	8	0	0	0	1	0	0	1	0	0	0	0	0	6	0	0	1	1	0	18			
5歳	4	0	0	0	1	0	0	1	0	0	0	0	0	4	0	0	2	1	3	16			
6歳	10	0	0	0	2	0	1	0	0	0	3	6	0	4	1	1	0	1	0	29			
7歳	0	0	0	0	0	0	0	0	0	0	10	2	0	2	3	1	0	0	1	19			
8歳	0	0	0	0	0	0	0	0	0	0	6	0	0	0	0	0	3	2	1	12			
9歳	2	0	0	0	0	0	0	1	0	0	11	2	0	1	0	0	0	1	0	18			
10歳	2	0	0	0	1	0	1	1	0	0	16	2	0	0	0	0	2	1	4	30			
11歳	5	0	0	0	0	0	0	0	0	0	12	2	0	1	3	1	3	4	3	34			
12歳	1	0	0	0	0	0	0	0	0	0	5	2	0	2	0	1	3	7	1	22			
13歳	2	0	0	0	0	0	0	2	0	0	15	7	0	0	2	0	7	3	0	38			
14歳	1	0	0	0	0	0	0	4	3	0	60	8	1	0	4	6	8	4	9	108			
15歳	5	0	0	0	0	0	0	4	3	0	14	5	3	0	2	3	2	6	7	54			
16歳	3	0	0	0	0	0	0	0	0	0	19	2	1	0	2	1	2	1	4	35			
17歳	3	0	0	0	0	0	0	0	1	1	11	1	5	0	0	0	0	1	4	27			
18歳以上	0	0	0	0	0	0	0	0	1	1	6	1	0	0	0	0	0	4	18	31			
父	5	0	0	0	0	0	0	1	1	0	6	2	0	7	1	0	2	1	0	26			
母	18	2	0	0	4	0	2	2	3	1	94	31	9	40	9	7	16	16	18	272			
児童本人	5	0	0	0	0	0	0	0	0	0	61	3	0	0	6	6	14	4	19	118			
家族・親戚	16	0	0	0	1	0	0	12	3	0	19	4	1	12	1	0	1	11	1	82			
知人・近隣	10	0	0	0	0	0	0	0	0	0	2	0	0	0	0	1	0	1	0	14			
その他	2	0	0	0	0	0	0	0	0	0	0	0	0	0	0	0	0	0	0	2			

※ 相談者別の内訳に、18歳以上の相談数(31)は含まない。

4 相談種別処理状況

	処理件数														年度末 未処理 (再掲)	施設入 所待機 (再掲)			
	面接指導				児童福 祉司指 導	児童委 員指導	児童家 庭支援セ ンター指 導・指導 委託	福祉事 務所送 致又は 通知	罰戒・誓 約	児童福祉施設		指定医 療機関 委託	里親委 託	法27条 第1項 第4号 による 家送致			その他	計	施設入 所待機 (再掲)
	助言指 導	継続指 導	他機関 あっせん	入所						通所									
総計	3,280	492	108	71	0	0	12	27	97	0	1	1	17	4	1,730	5,840	0	153	7
(見 相 別)	1,154	93	60	20	0	0	4	17	21	0	1	0	6	1	382	1,759	0	27	4
中央	811	100	30	9	0	0	4	3	32	0	0	1	4	1	572	1,567	6	85	2
県中	575	128	2	10	0	0	0	4	12	0	0	0	3	2	210	946	0	9	0
会津	740	171	16	32	0	0	4	3	32	0	0	0	4	0	566	1,568	0	32	1
児童虐待	82	152	9	34	0	0	0	0	30	0	0	0	0	/	4	311	0	10	0
その他	533	155	37	18	0	0	2	0	46	0	1	0	16	/	9	817	0	14	6
小計	615	307	46	52	0	0	2	0	76	0	1	0	16	/	13	1,128	0	24	6
保健相談	15	2	0	0	0	0	0	0	0	0	0	0	0	/	0	17	0	0	0
肢体不自由	53	1	1	0	0	0	0	0	0	0	0	0	0	/	10	65	0	0	0
視覚障害	9	0	0	0	0	0	0	0	0	0	0	0	0	/	1	10	0	0	0
言語発達障害等	61	3	0	0	0	0	0	0	0	0	0	0	0	/	17	81	0	1	0
重症心身障害	16	2	1	0	0	0	0	0	1	0	0	1	0	/	0	21	0	0	0
知的障害	1,094	17	4	0	0	0	9	0	5	0	0	0	0	/	1,514	2,643	0	94	1
自閉症	93	6	3	0	0	0	0	0	0	0	0	0	0	/	25	127	0	0	0
小計	1,326	29	9	0	0	0	9	0	6	0	0	1	0	/	1,567	2,947	0	95	1
＜犯行為等	62	37	2	11	0	0	1	8	9	0	0	0	0	1	0	131	0	6	0
触法行為等	22	14	0	5	0	0	0	18	3	0	0	0	0	3	5	70	0	5	0
小計	84	51	2	16	0	0	1	26	12	0	0	0	0	4	5	201	0	11	0
性格行動	386	47	8	2	0	0	0	1	3	0	0	0	1	/	16	464	0	11	0
不登校	129	18	6	0	0	0	0	0	0	0	0	0	0	/	4	157	0	2	0
適性	48	7	1	0	0	0	0	0	0	0	0	0	0	/	9	65	0	2	0
しつけ	253	9	17	0	0	0	0	0	0	0	0	0	0	/	12	291	0	2	0
小計	816	81	32	2	0	0	0	1	3	0	0	0	1	/	41	977	0	17	0
その他	424	22	19	1	0	0	0	0	0	0	0	0	0	/	104	570	0	6	0

5 里親委託の状況（平成24年度末現在）

		認定及び登録 里親数	委託されている 里親数
総数		206	63
	(再掲)	164	44
	養育里親	5	4
	専門里親	12	12
	親族里親	74	10
	養子縁組希望里親		
中央		64	12
	(再掲)	52	12
	養育里親	0	0
	専門里親	2	2
	親族里親	21	2
	養子縁組希望里親		
県中		54	21
	(再掲)	40	12
	養育里親	2	1
	専門里親	2	2
	親族里親	27	7
	養子縁組希望里親		
会津		35	9
	(再掲)	33	6
	養育里親	3	3
	専門里親	0	0
	親族里親	15	1
	養子縁組希望里親		
浜		53	21
	(再掲)	39	14
	養育里親	0	0
	専門里親	8	8
	親族里親	11	0
	養子縁組希望里親		

※再掲の合計数は、重複登録している里親もいるため、総数を上回る。

		委託されている 児童数	男女内訳	
			男	女
総数		50		
	養育里親	5		
	専門里親	11		
	親族里親	9		
	養子縁組希望里親	75	40	35
	小計			
中央		9		
	(再掲)	0		
	養育里親	3		
	専門里親	2		
	親族里親	14	10	4
	養子縁組希望里親			
	小計			
県中		19		
	(再掲)	2		
	養育里親	1		
	専門里親	7		
	親族里親	29	12	17
	養子縁組希望里親			
	小計			
会津		6		
	(再掲)	3		
	養育里親	0		
	専門里親	0		
	親族里親	9	7	2
	養子縁組希望里親			
	小計			
浜		16		
	(再掲)	0		
	養育里親	7		
	専門里親	0		
	親族里親	23	11	12
	養子縁組希望里親			
	小計			
小規模住居型児童養育事業 (ファミリーホーム)		3		
中央		0		
県中		0		
会津		0		
浜		0		
計		3	3	0

6 調査・診断及び心理療法・カウンセリング等

調査・診断・指 導 社 会	医学的診断指導					心理診断指導					その 他 指 導 の 診 断	心理療法・カウンセリング			
	診察 指導	医学的 検査	その他	知能検 査	発達検 査	人格検 査	その他 の検査	面接・ 観察 指導	医師	心理判 定員等		児童福 祉同等 の所員	その他 の所員		
児童	813	148	143	803	813	363	100	2,827	0	2	1,898	310	0		
(再帰)虐待	321	184	65	86	80	81	10	730	0	0	561	132	0		
(再帰)非行	135	114	37	35	28	79	7	523	0	0	487	73	0		
保護者	5,484	10	0	0	0	0	0	344	0	0	281	2,247	0		
(再帰)虐待	1,278	10	0	0	0	0	0	77	0	0	89	747	0		
(再帰)非行	579	0	0	0	0	0	0	40	0	0	31	368	0		
その他	6,690	3	0	0	0	0	0	320	0	0	135	1,412	0		
(再帰)虐待	2,171	0	0	0	0	0	0	94	0	0	50	574	0		
(再帰)非行	720	0	0	0	0	0	0	40	0	0	16	172	0		
計	13,700	826	148	803	813	363	100	3,491	0	2	2,314	3,969	0		
(再帰)虐待	3,770	194	65	86	80	81	10	901	0	0	720	1,453	0		
(再帰)非行	1,434	114	37	30	28	79	7	603	0	0	524	613	0		
児童	448	307	33	279	337	134	34	664	0	2	699	86	0		
(再帰)虐待	67	21	9	12	21	24	0	99	0	0	178	27	0		
(再帰)非行	35	46	10	16	15	31	0	105	0	0	237	13	0		
保護者	1,165	0	0	0	0	0	0	7	0	0	0	581	0		
(再帰)虐待	216	0	0	0	0	0	0	2	0	0	0	127	0		
(再帰)非行	164	0	0	0	0	0	0	0	0	0	0	153	0		
その他	647	0	0	0	0	0	0	9	0	0	0	105	0		
(再帰)虐待	152	0	0	0	0	0	0	2	0	0	0	40	0		
(再帰)非行	70	0	0	0	0	0	0	1	0	0	0	18	0		
計	2,280	307	33	279	337	134	34	680	0	2	699	772	0		
(再帰)虐待	435	21	9	12	21	24	0	103	0	0	178	194	0		
(再帰)非行	266	46	10	16	15	31	0	106	0	0	237	184	0		
児童	336	122	7	136	154	64	4	273	0	0	311	81	0		
(再帰)虐待	64	27	3	18	19	14	0	82	0	0	90	28	0		
(再帰)非行	38	12	3	9	5	10	16	45	0	0	123	27	0		
保護者	1,532	0	0	0	0	0	0	33	0	0	3	480	0		
(再帰)虐待	433	0	0	0	0	0	0	8	0	0	0	137	0		
(再帰)非行	121	0	0	0	0	0	0	7	0	0	1	109	0		
その他	2,382	0	0	0	0	0	0	8	0	0	0	304	0		
(再帰)虐待	795	0	0	0	0	0	0	1	0	0	0	85	0		
(再帰)非行	263	0	0	0	0	0	0	3	0	0	0	71	0		
計	4,250	122	7	47	136	154	64	4	314	0	314	865	0		
(再帰)虐待	1,202	27	3	18	19	14	0	71	0	0	90	281	0		
(再帰)非行	412	12	3	9	5	10	16	0	55	0	0	124	0		

調査・診断・指 導 社 会	医学的診断指導					心理診断指導					その 他 指 導 の 診 断	心理療法・カウンセリング			
	診察 指導	医学的 検査	その他	知能検 査	発達検 査	人格検 査	その他 の検査	面接・ 観察 指導	医師	心理判 定員等		児童福 祉同等 の所員	その他 の所員		
児童	192	223	47	38	208	241	108	4	590	0	0	508	81	0	
(再帰)虐待	43	62	23	24	22	17	22	0	104	0	0	238	39	0	
(再帰)非行	9	22	9	5	3	3	10	0	26	0	0	46	17	0	
保護者	1,217	10	0	0	0	0	0	0	102	0	0	133	899	0	
(再帰)虐待	262	10	0	0	0	0	0	0	31	0	0	39	329	0	
(再帰)非行	134	0	0	0	0	0	0	0	4	0	0	8	55	0	
その他	1,353	3	0	0	0	0	0	24	0	0	0	3	790	0	
(再帰)虐待	264	0	0	0	0	0	0	16	0	0	0	3	291	0	
(再帰)非行	95	0	0	0	0	0	0	3	0	0	0	0	61	0	
計	2,762	236	47	38	208	241	106	4	716	0	0	644	1,770	0	
(再帰)虐待	569	72	23	24	22	17	22	0	151	0	0	280	658	0	
(再帰)非行	238	22	9	5	3	3	10	0	33	0	0	54	133	0	
児童	550	161	61	0	180	81	59	58	1,300	0	0	380	62	0	
(再帰)虐待	147	74	30	0	24	7	21	10	465	0	0	75	37	0	
(再帰)非行	53	34	15	0	12	0	22	7	347	0	0	81	16	0	
保護者	1,570	0	0	0	0	0	0	0	202	0	0	145	287	0	
(再帰)虐待	367	0	0	0	0	0	0	0	36	0	0	50	154	0	
(再帰)非行	160	0	0	0	0	0	0	0	28	0	0	22	51	0	
その他	2,308	0	0	0	0	0	0	0	279	0	0	132	213	0	
(再帰)虐待	960	0	0	0	0	0	0	0	75	0	0	47	148	0	
(再帰)非行	302	0	0	0	0	0	0	0	33	0	0	16	22	0	
計	4,428	161	61	0	180	81	59	58	1,781	0	0	657	562	0	
(再帰)虐待	1,474	74	30	0	24	7	21	10	576	0	0	172	339	0	
(再帰)非行	515	34	15	0	12	0	22	7	409	0	0	118	89	0	

7 一時保護児童の相談種別、年齢、処理状況(一時保護所での保護児童)

前年度 末 保護	受付(年度中)					処理(年度中)							年度末 保護				
	年齢					計	児童福祉 施設入所	里親委託	他の里親・ 機関に移送	家裁送致	帰宅	その他		計	延べ日数		
	0~5歳	6~11歳	12~14歳	15歳以上	計												
総計	虐待	8	21	27	20	10	78	26	0	6	0	46	6	84	3368	2	
	その他	3	23	28	17	1	69	14	3	1	0	47	1	66	1437	6	
	障害	0	0	0	0	0	0	0	0	0	0	0	0	0	0	0	0
	非行	3	0	1	25	21	47	15	0	1	2	31	0	49	1648	1	
	育成	2	0	8	9	5	22	5	1	1	0	9	4	20	692	4	
保健・その他	0	0	0	0	0	0	0	0	0	0	0	0	0	0	0	0	
計	16	44	64	71	37	216	60	4	9	2	133	11	219	7145	13		
中央	虐待	1	1	4	5	2	12	1	0	0	11	0	1	13	528	0	
	その他	1	5	10	3	0	18	4	0	1	9	1	1	15	583	4	
	障害	0	0	0	0	0	0	0	0	0	0	0	0	0	0	0	
	非行	1	0	0	9	8	17	4	0	1	11	0	0	17	697	1	
	育成	0	0	4	3	1	8	0	0	0	3	3	0	6	197	2	
保健・その他	0	0	0	0	0	0	0	0	0	0	0	0	0	0	0	0	
計	3	6	18	20	11	55	9	0	2	1	34	5	51	2005	7		
県中	虐待	2	4	5	6	2	17	10	0	1	8	0	0	19	827	0	
	その他	1	4	6	9	0	19	2	0	0	16	0	0	18	450	2	
	障害	0	0	0	0	0	0	0	0	0	0	0	0	0	0	0	
	非行	0	0	0	7	2	9	5	0	0	4	0	0	9	346	0	
	育成	0	0	0	1	2	3	0	0	0	2	2	1	3	97	0	
保健・その他	0	0	0	0	0	0	0	0	0	0	0	0	0	0	0	0	
計	3	8	11	23	6	48	17	0	1	0	30	1	49	1720	2		
会津	虐待	4	5	10	4	1	20	5	0	0	12	5	22	22	1193	2	
	その他	1	1	4	1	0	6	0	0	0	7	0	7	7	82	0	
	障害	0	0	0	0	0	0	0	0	0	0	0	0	0	0	0	
	非行	0	0	0	3	2	5	1	0	0	3	0	0	5	185	0	
	育成	1	0	2	4	2	8	2	1	1	4	4	0	8	300	1	
保健・その他	0	0	0	0	0	0	0	0	0	0	0	0	0	0	0	0	
計	6	6	16	12	5	39	8	1	1	1	26	5	42	1760	3		
浜	虐待	1	11	8	5	5	29	10	0	5	15	0	30	30	820	0	
	その他	0	13	8	4	1	26	8	3	0	15	0	26	26	322	0	
	障害	0	0	0	0	0	0	0	0	0	0	0	0	0	0	0	
	非行	2	0	1	6	9	16	5	0	0	13	0	18	18	420	0	
	育成	1	0	2	1	0	3	3	0	0	0	0	0	3	98	1	
保健・その他	0	0	0	0	0	0	0	0	0	0	0	0	0	0	0		
計	4	24	19	16	15	74	26	3	5	0	43	0	77	1660	1		

(一時保護委託児童)

前年度 未保護	委託(年度中)					委託解除(年度中)												処理(年度中)					年度未 保護								
	養護	虐待 その他	障害	非行	育成	保健・その他	計	0~5歳	6~11歳	12~14歳	15歳以上	計	警察等	児童養護施設	児童院	児童自立支援施設	情緒障害児短期治療施設	障害児施設	児童発達センター	その他の施設	里親	その他		計	児童福祉施設入所	里親委託	他の居相・機関に移送	家族送致	称号	その他	計
								0~5歳	6~11歳	12~14歳	15歳以上																				
0	4	8	2	0	14	2	5	0	0	0	0	0	0	0	0	0	0	0	0	0	2	1	10	3	0	0	0	4	3	10	4
0	20	2	3	0	25	2	9	2	0	0	0	0	0	0	0	0	0	0	0	0	12	0	25	10	6	0	0	9	0	25	0
1	0	0	0	0	0	0	0	0	0	0	0	0	0	0	0	0	0	0	0	0	0	0	1	0	0	0	0	0	0	1	0
0	0	0	1	1	2	2	0	0	0	0	0	0	0	0	0	0	0	0	0	0	0	0	2	1	0	0	0	1	0	2	0
0	0	1	0	0	1	0	0	0	0	0	0	0	0	0	0	0	0	0	0	0	0	1	1	0	0	0	0	0	0	1	0
0	0	0	0	0	0	0	0	0	0	0	0	0	0	0	0	0	0	0	0	0	0	0	0	0	0	0	0	0	0	0	0
1	24	11	6	1	42	6	14	2	0	0	1	0	14	2	39	860	16	6	0	0	14	2	39	16	6	0	0	14	3	39	4
0	2	2	0	0	4	0	1	0	0	0	0	0	2	1	4	65	1	0	0	0	2	1	4	1	0	0	0	0	3	4	0
0	8	0	0	0	8	0	3	0	0	0	0	0	5	0	8	327	3	3	0	0	5	0	8	3	0	0	2	0	8	0	
0	0	0	0	0	0	0	0	0	0	0	0	0	0	0	0	0	0	0	0	0	0	0	0	0	0	0	0	0	0	0	0
0	0	0	0	0	0	0	0	0	0	0	0	0	0	0	0	0	0	0	0	0	0	0	0	0	0	0	0	0	0	0	0
0	0	0	0	0	0	0	0	0	0	0	0	0	0	0	0	0	0	0	0	0	0	0	0	0	0	0	0	0	0	0	0
0	0	0	0	0	0	0	0	0	0	0	0	0	0	0	0	0	0	0	0	0	0	0	0	0	0	0	0	0	0	0	0
0	10	2	0	0	12	0	4	0	0	0	0	0	7	1	12	392	4	3	0	0	7	1	12	4	3	0	0	2	3	12	0
0	0	0	0	0	0	0	0	0	0	0	0	0	0	0	0	0	0	0	0	0	0	0	0	0	0	0	0	0	0	0	0
0	1	0	1	0	2	1	0	0	0	0	0	0	1	0	2	16	1	0	0	0	1	0	2	1	0	0	0	1	0	2	0
1	0	0	0	0	0	0	0	0	0	0	0	0	0	0	0	0	1	0	0	0	0	0	1	0	0	0	0	0	1	0	0
0	0	0	0	0	0	0	0	0	0	0	0	0	0	0	0	0	0	0	0	0	0	0	0	0	0	0	0	0	0	0	0
0	0	0	0	0	0	0	0	0	0	0	0	0	0	0	0	0	0	0	0	0	0	0	0	0	0	0	0	0	0	0	0
1	1	0	1	0	2	1	0	0	0	0	0	0	0	0	0	0	0	0	0	0	0	0	0	0	0	0	0	0	0	0	0
0	1	4	0	0	5	0	2	0	0	0	0	0	0	0	0	0	0	0	0	0	0	0	3	2	0	0	0	0	0	3	0
0	4	0	0	0	4	0	2	0	0	0	0	0	2	0	2	225	2	0	0	0	2	0	2	2	0	0	0	0	0	2	3
0	0	0	0	0	0	0	0	0	0	0	0	0	0	0	0	0	0	0	0	0	0	0	4	0	0	0	0	0	4	0	0
0	0	0	0	0	0	0	0	0	0	0	0	0	0	0	0	0	0	0	0	0	0	0	0	0	0	0	0	0	0	0	0
0	0	0	0	0	0	0	0	0	0	0	0	0	0	0	0	0	0	0	0	0	0	0	0	0	0	0	0	0	0	0	0
0	0	1	0	0	1	0	0	0	0	0	0	0	0	0	1	59	1	0	0	0	0	0	1	1	0	0	0	0	0	1	0
0	0	0	0	0	0	0	0	0	0	0	0	0	0	0	0	0	0	0	0	0	0	0	0	0	0	0	0	0	0	0	0
0	5	5	0	0	10	0	4	0	0	0	0	0	2	1	7	322	3	0	0	0	2	1	7	3	0	0	0	0	0	7	3
0	1	2	2	0	5	2	2	0	0	0	0	0	0	0	4	32	0	0	0	0	0	0	4	0	0	0	0	0	4	1	
0	7	2	2	0	11	1	4	2	0	0	0	0	4	0	11	82	6	3	0	0	4	0	11	6	3	0	0	2	0	11	0
0	0	0	0	0	0	0	0	0	0	0	0	0	0	0	0	0	0	0	0	0	0	0	0	0	0	0	0	0	0	0	0
0	0	0	1	1	2	2	0	0	0	0	0	0	0	0	2	2	1	0	0	0	0	0	2	1	0	0	0	1	0	2	0
0	0	0	0	0	0	0	0	0	0	0	0	0	0	0	0	0	0	0	0	0	0	0	0	0	0	0	0	0	0	0	0
0	0	0	0	0	0	0	0	0	0	0	0	0	0	0	0	0	0	0	0	0	0	0	0	0	0	0	0	0	0	0	0
0	8	4	5	1	18	5	6	2	0	0	0	4	0	0	17	116	7	3	0	0	4	0	17	7	3	0	0	7	0	17	1

8 施設別在籍状況

【乳児院・養護・自立】(県内)

種別	施設名	23年度末人員				24年度末人員			
		中央	県中	会津	浜	中央	県中	会津	浜
乳児院	若松乳児院	7	5	2	2	7	6	3	8
	福島養育園	15	31	21	16	22	32	19	14
	青葉学園	25	10	11	9	22	7	14	9
	細川養生園	2	13	5	14	2	12	7	11
	会津児童園	7	9	27	3	7	7	23	2
児童養護施設	白河学園	12	28	2	17	12	25	2	17
	いわき育英舎	0	2	0	23	0	1	0	27
	福島養育園	2	2	0	17	2	2	0	16
児童自立支援施設	アイリス学園	17	13	6	7	17	14	5	6
	福島学園	5	4	4	4	3	3	2	6
計①		92	117	78	112	94	109	75	116

(県外)

種別	施設名	23年度末人員				24年度末人員			
		中央	県中	会津	浜	中央	県中	会津	浜
児童養護施設	みちのくみどり学園	0	0	1	0	0	0	1	0
児童自立支援施設	国立成蹊学院	0	0	0	0	0	0	0	0
	国立きぬ川学院	0	0	0	0	0	0	0	0
計②		0	0	1	0	0	0	1	0

計①+②	23年度末人員				24年度末人員			
	中央	県中	会津	浜	中央	県中	会津	浜
計①+②	92	117	79	112	94	109	76	116

【障害児施設】(県内)

種別	施設名	23年度末人員				24年度末人員			
		中央	県中	会津	浜	中央	県中	会津	浜
福祉型障害児入所施設 知的障害児	大生学園	6	2	0	3	7	2	0	2
	ばんがいの庄わかば	23	1	0	1	10	1	0	1
	桜が丘学園	0	2	8	1	0	2	8	1
	東洋学園(児童部)	2	2	10	2	2	1	8	1
	アルパ(旧茨城養育園)	0	10	0	1	0	12	0	2
	白河めぐみ学園	0	7	0	3	0	7	0	1
	郡山北風学園	0	0	1	19	0	0	0	18
	白河こひつじ学園	1	0	0	27	1	0	0	4
	原町学園	2	13	0	0	3	15	0	0
	福島こひつじ学園	1	3	1	0	0	2	1	0
ろうあ児	福島こひつじ学園	2	9	3	2	2	11	1	2
	福島こひつじ学園	0	0	4	3	0	2	4	3
福祉型障害児入所施設 重症心身障害児	福島こひつじ学園	0	5	6	1	0	6	5	1
	福島こひつじ学園	2	6	1	1	1	7	1	1
	福島こひつじ学園	4	6	3	4	4	4	2	5
	福島こひつじ学園	0	0	0	1	0	2	0	0
計③		22	59	31	47	23	62	25	44
		35	36	20	110	19	41	18	17

計③+④	23年度末人員				24年度末人員			
	中央	県中	会津	浜	中央	県中	会津	浜
計③+④	22	60	31	48	23	63	25	45
	36	37	20	121	21	43	19	17
計	58	97	51	169	44	106	44	62

(県外)

種別	施設名	23年度末人員				24年度末人員			
		中央	県中	会津	浜	中央	県中	会津	浜
福祉型障害児入所施設 重症心身障害児	宮城県福祉医療センター	0	0	0	0	0	0	0	0
	西多賀病院	0	1	0	0	1	2	1	0
	西多賀病院	0	0	0	0	0	0	0	0
	西多賀病院	1	0	0	1	1	0	0	0
	都心健児総合医療センター	0	0	0	0	0	0	0	0
	国立病院機構東埼玉病院	0	0	0	0	0	0	0	0
	国立病院機構茨城東病院	0	0	0	0	0	0	0	0
	国立病院機構西多賀病院	0	0	0	0	0	0	0	0
	国立病院機構宮城病院	0	0	0	1	0	0	0	1
	国立病院機構米沢病院	0	1	0	0	0	1	0	0
計④		0	1	0	1	0	1	0	1
		1	1	0	11	2	2	1	0

計①+②+③+④	23年度末人員				24年度末人員			
	中央	県中	会津	浜	中央	県中	会津	浜
計①+②+③+④	114	177	110	160	117	172	101	161
	36	37	20	121	21	43	19	17
計	150	214	130	281	138	215	120	178

※3月31日退所児童は人員に含まない。

9 虐待相談(処理件数)の状況

※処理件数=前年度未処理+当年度受付-当年度未処理

(1)入所施設の種類

	児童養護施設	乳児院	児童自立支援施設	情緒障害児短期治療施設	その他	計
総数	23	2	0	0	5	30
中央	1	0	0	0	0	1
県中	7	1	0	0	4	12
会津	7	0	0	0	0	7
浜	8	1	0	0	1	10

(2)虐待の種類、経路

	都道府県				市町村				児童福祉施設		児童 家庭 支 援 セ ン タ ー	警察 等	家庭 裁判 所	保所及び 医療機関		学校等			児童 委員	家族				近隣 知人	児童 本人	その 他	計			
	都道府県		市町村		児童福祉施設		保所及び 医療機関		学校等					児童 委員		家族														
	児童相 談所	福祉事 業所	保所セ ンター	その他	福祉事 業所	保所セ ンター	その他	児童福 祉施設 指定医 療機関	児童福 祉施設	指定医 療機関				児童 委員	学校	幼稚園	その他	児童 委員 会等		里親	父	母	その他					父	母	虐待者以外 虐待者以外
総数	6	7	0	1	35	0	1	3	14	5	0	0	88	0	2	8	1	53	0	0	0	0	2	10	19	43	3	9	311	
身体的 性的	2	0	0	0	21	0	0	3	13	4	0	0	42	0	0	3	1	23	0	0	0	0	2	1	8	10	0	1	134	
心理的	1	0	0	0	1	0	0	0	0	0	0	0	0	0	0	0	0	3	0	0	0	0	0	0	3	0	1	1	13	
心理的	0	7	0	0	5	0	0	0	1	0	0	0	27	0	0	2	0	2	0	0	0	0	0	2	2	21	2	4	75	
ネグレクト	3	0	0	1	8	0	1	0	0	1	0	0	19	0	2	3	0	25	0	0	0	0	0	4	6	12	0	3	89	
中央	3	6	0	1	7	0	1	0	0	2	0	0	15	0	0	2	0	11	0	0	0	0	0	3	0	21	2	4	78	
身体的 性的	1	0	0	0	3	0	0	0	0	1	0	0	8	0	0	1	0	2	0	0	0	0	0	0	0	0	0	0	0	16
心理的	1	0	0	0	0	0	0	0	0	0	0	0	0	0	0	0	0	0	0	0	0	0	0	0	0	0	0	1	5	
心理的	0	6	0	0	1	0	0	0	0	0	0	0	5	0	0	0	0	1	0	0	0	0	0	1	0	20	1	1	36	
ネグレクト	1	0	0	1	3	0	1	0	0	1	0	0	2	0	0	1	0	8	0	0	0	0	0	0	0	0	1	0	2	21
県中	1	0	0	0	4	0	0	1	0	2	0	0	31	0	0	1	0	8	0	0	0	0	1	0	2	7	0	1	67	
身体的 性的	0	0	0	0	0	0	0	0	1	0	2	0	8	0	0	0	0	4	0	0	0	0	0	2	1	0	3	0	21	
心理的	0	0	0	0	0	0	0	0	0	0	0	0	0	0	0	0	0	1	0	0	0	0	0	0	0	0	0	0	2	
心理的	0	0	0	0	0	0	0	0	0	0	0	0	14	0	0	1	0	0	0	0	0	0	0	0	0	0	0	1	0	17
ネグレクト	1	0	0	0	4	0	0	0	0	0	0	0	9	0	0	0	0	3	0	0	0	0	0	0	4	0	0	1	27	
会津	0	0	0	0	3	0	0	2	1	0	0	0	9	0	0	3	0	18	0	0	0	0	0	0	0	3	7	0	0	46
身体的 性的	0	0	0	0	1	0	0	2	1	0	0	0	2	0	0	1	0	7	0	0	0	0	0	0	0	1	0	0	0	15
心理的	0	0	0	0	1	0	0	0	0	0	0	0	0	0	0	0	0	2	0	0	0	0	0	0	0	0	0	0	4	
心理的	0	0	0	0	1	0	0	0	0	0	0	0	3	0	0	1	0	0	0	0	0	0	0	0	0	1	0	0	6	
ネグレクト	0	0	0	0	0	0	0	0	0	0	0	0	4	0	0	1	0	9	0	0	0	0	0	0	0	0	0	0	21	
浜	2	1	0	0	21	0	0	0	13	1	0	0	33	0	2	2	1	16	0	0	0	0	0	0	0	8	0	4	120	
身体的 性的	1	0	0	0	17	0	0	0	12	1	0	0	24	0	0	1	1	10	0	0	0	0	0	0	0	7	0	1	82	
心理的	0	0	0	0	0	0	0	0	0	0	0	0	0	0	0	0	0	0	0	0	0	0	0	0	0	0	0	0	2	
心理的	0	1	0	0	3	0	0	0	1	0	0	0	5	0	0	0	0	1	0	0	0	0	0	0	0	1	1	0	3	16
ネグレクト	1	0	0	0	1	0	0	0	0	0	0	0	4	0	2	1	0	5	0	0	0	0	0	0	0	6	0	0	20	

(続き)

(3) 主な虐待者

	実父	実父以外の父	実母	実母以外の母	その他	計
総数	93	21	174	2	21	311
中央	21	3	53	0	1	78
県中	19	5	38	1	4	67
会津	11	3	29	0	3	46
浜	42	10	54	1	13	120

(4) 被虐待者の年齢・虐待の種類

総数	身体的		性的	心理的	ネグレクト	計
	0~3歳未満	3~学齢前				
中央	16	5	3	36	21	78
県中	3	0	1	4	4	8
会津	2	0	12	3	3	17
浜	5	0	16	12	12	33
計	3	5	5	5	1	14
0~3歳未満	3	0	2	2	1	6
3~学齢前	21	2	17	27	27	67
小学生	1	0	1	8	8	10
中学生	5	1	3	5	5	14
高校生・その他	8	0	7	10	10	25
0~3歳未満	6	0	4	4	3	13
3~学齢前	1	1	2	2	1	5
小学生	15	4	6	15	15	33
中学生	0	0	0	0	0	0
高校生・その他	12	1	12	12	7	48
0~3歳未満	13	0	2	2	6	21
3~学齢前	1	1	1	0	1	3
小学生	82	2	16	20	20	120
中学生	12	0	2	1	1	15
高校生・その他	28	0	0	5	5	33
0~3歳未満	28	1	12	7	7	48
3~学齢前	13	0	2	6	6	21
小学生	1	1	0	1	1	3
中学生	8	2	3	3	3	17
高校生・その他	3	1	1	0	0	4

(5) 虐待防止法関係等

総数	安全確認	出頭要求	立入調査	再出頭要求	臨検・捜索	援助要請	保護者指導勧告	一時保護・施設措置等	親権喪失宣告	親権停止宣告	全部制限	面会制限	通信制限	住所情報制限	接近禁止命令
中央	311	1	2	0	0	1	0	0	0	1	0	1	1	0	0
県中	78	0	0	0	0	0	0	0	0	0	0	1	1	0	0
会津	67	0	0	0	0	1	0	0	0	0	0	0	0	0	0
浜	46	1	2	0	0	0	0	0	0	0	0	0	0	0	0
計	120	0	0	0	0	0	0	0	0	1	0	0	0	0	0

※1 親権・後見人関係(虐待以外も含む)

総数	請求件数		承認件数		親権停止宣告の請求	後見人選任の請求	後見人選任の請求
	請求件数	承認件数	請求件数	承認件数			
中央	7	0	3	0	1	1	0
県中	1	0	1	0	0	0	0
会津	0	0	0	0	0	0	0
浜	5	0	2	0	0	1	0
計	13	0	6	0	1	2	0
0~3歳未満	21	0	17	0	0	0	0
3~学齢前	1	0	1	0	0	1	0
小学生	2	0	2	0	0	0	0
中学生	3	0	1	0	0	0	0
高校生・その他	2	0	2	0	0	0	0
0~3歳未満	28	0	28	0	0	0	0
3~学齢前	13	0	13	0	0	1	0
小学生	1	0	1	0	0	1	0
中学生	82	0	82	0	0	0	0
高校生・その他	12	0	12	0	0	0	0
0~3歳未満	28	0	28	0	0	0	0
3~学齢前	13	0	13	0	0	0	0
小学生	1	0	1	0	0	0	0
中学生	8	0	8	0	0	0	0
高校生・その他	3	0	3	0	0	0	0

※2 家庭裁判所勧告関係(虐待以外も含む)

総数	家裁勧告
中央	0
県中	0
会津	0
浜	0

第 3 特別事業

1 児童見守り力強化支援事業

地域での支援活動の円滑化と体制整備を図るため、教職員や保育従事者、主任児童指導員等を対象として行う研修会を実施した。

児相名	実施日	実施事業
県中	平成24年9月27日	平成24年度保育従事者等における児童虐待対応セミナー
浜	平成24年6月4日	いわき市中学校長会研修会
	平成24年9月6日	平第10方部民生児童委員協議会研修会
	平成25年2月9日	福島県保育協議会いわき支部保育士部会研修会

2 児童養護施設入所児童事例検討

法律、精神医学、心理学等の専門家からなる児童虐待対応専門家チーム(県が委嘱)を活用し、困難事例を抱える児童養護施設で事例検討を実施した。

児相名	実施日	場所	講師・助言者
県中	平成25年1月31日	白河学園	星ヶ丘病院 精神科 工藤朝子医師
	平成25年2月4日	白河学園	針生ヶ丘病院居宅介護支援事業所 大森洋亮所長(臨床心理士)
	平成25年2月18日	堀川愛生園	針生ヶ丘病院居宅介護支援事業所 大森洋亮所長(臨床心理士)
浜	平成25年1月18日	相馬愛育園	川崎市こども家庭センター 児童精神科医 中山 浩 氏
	平成25年2月8日	いわき育英舎	川崎市こども家庭センター 児童精神科医 中山 浩 氏

3 児童虐待未然防止対策事業

民間団体との連携強化を図り、市町村が開催する子育て支援に関するイベントや行事、また児童虐待の未然防止に有効とされるワークショップの実施等を希望する場合、それらに有効とされるCAPプログラムの普及を行っている民間団体(CAP)に対して、県が研修会やワークショップの実施を委託した。

児相名	実施日	場所	講師
中央	平成24年11月2日	福島市立吉井田小学校	こどもCAPふくしまスタッフ
	平成24年11月22日	福島市立東湯野小学校	こどもCAPふくしまスタッフ
県中	平成24年6月8日	郡山市立海老根小学校	CAPこおりやま 代表 辻 典子

会津	平成24年4月27日	会津若松市文化センター	あいづCAP
	平成24年4月28日	県立喜多方高等学校	あいづCAP
	平成24年8月31日	あいづ地域若者 サポートステーション 研修室	あいづCAP
	平成24年9月29日	会津若松市立第二中学校	あいづCAP
	平成24年10月20日	三島町立三島中学校	あいづCAP
	平成24年10月25日	喜多方市 東町のびやか保育園	あいづCAP
	平成25年1月22日～24日	会津若松市立第二中学校	あいづCAP

4 子どもの心のケア事業(震災後の対応)

(1) 保育所等訪問事業

避難等生活状況に大きな影響を受け続けている管内児童の現況を把握し、要保護児童の発見に努めるため、保育所、幼稚園等を訪問し、保育士から児童に係る個別相談に応じた。

児相名	実施日	場所	内容
浜	平成24年5月～平成25年3月	管内の保育所等 161か所	・相談件数 219件 (児童精神科医による 相談138件)

(2) 子どもの心のケア研修会

保育所訪問相談事業から見てきた児童や保護者、従事者等の心のケアに資する講演やワークショップを行った。

児相名	実施日	場所	内容
浜	平成25年2月7日	いわき合同庁舎南 分庁舎3階会議室	・講演、行政説明、事例研究 ・参加者 約70名

(3) 自主避難等未就学児親子の笑顔取り戻し事業

原発事故により、会津若松市内にサテライト園を開園している幼稚園に講師を招き、園児及び管内に自主避難中の未就学児の親子を対象に「あそびとふれあいのひろば」を実施した。

児相名	実施日	場所	講師
会津	平成24年11月27日	富岡幼稚園	会津大学短期大学部社会 福祉学科教授 郭 小蘭

第 4 兒童福祉施設等一覧表

1 児童福祉施設一覧表

施設種類	設置主体	施設名	定員	〒	施設所在地	電話番号
児童自立支援施設	県	福島学園	50	962-0001	須賀川市森宿字中新田128	0248(73)2514
	国	武蔵野学院	150	336-0963	埼玉県さいたま市緑区大字大門1030	048(878)1260
	国	きぬ川学院	100	329-1334	栃木県さくら市押上288	028(682)2448
児童養護施設	法	福島愛育園	92	960-8156	福島市田沢字つつじが森16	024(549)0596
	法	青葉学園	60	960-2152	福島市土船字新林24	024(593)1022
	法	堀川愛生園	40	963-6131	東白川郡棚倉町棚倉丸内94	0247(33)2739
	法	会津児童園	50	969-5141	会津若松市大戸町小谷川端5	0242(92)3250
	法	白河学園	63	961-0984	白河市和尚壇山2-9	0248(23)3059
	法	いわき育英舎	40	979-3124	いわき市小川町上小川字大坂5	0246(83)1571
	市	相馬愛育園	45	976-0037	相馬市中野字清水172-2	0244(36)5591
	法	アイリス学園	60	960-2262	福島市在庭坂字志津山6-3	024(591)2105
乳児院	県	若松乳児院	40	965-0807	会津若松市城東町1-100	0242(27)0033
福祉型障害児入所施設 (知的障害児)	県	大笹生学園	50	960-0251	福島市大笹生字廻坂山182-1	024(557)6014
	法	桜が丘学園	30	963-7855	石川郡石川町字猫啼359	0247(26)2003
	法	東洋学園児童部※	80	979-1171	双葉郡富岡町大字大菅字蛇谷須79	0240(22)2537
	973-8407※			いわき市内郷宮町峰根65-189	0246(38)7871	
	県	福島県ばんだい荘わかば	40	969-3283	耶麻郡猪苗代町大字長田字西五十滝3967-1	0242(65)2711
	法	入所支援事業所アルバ	30	963-0102	郡山市安積町笹川字経坦28	024(945)0369
	法	原町学園	30	979-2521	相馬市赤木字松ヶ沢160-4 相馬エトピア内	0244(36)4660
	法	白河めぐみ学園	30	961-8061	西白河郡西郷村大字小田倉字上上野原158-1	0248(25)2046
法	白河こひつじ学園	30	960-8061	西白河郡西郷村大字小田倉字上上野原156-1	0248(25)2055	
(ろうあ児)	県	郡山光風学園	20	963-0201	郡山市大槻町字西ノ宮西6-2	024(951)1503
児童発達支援センター	法	こじか「子どもの家」	40	960-8613	福島市方木田字赤沢19-1	024(544)7135
	法	通所支援事業所チエロ	20	963-0102	郡山市安積町笹川字経坦52	024(945)0369
	市	郡山市希望ヶ丘学園	30	963-8035	郡山市希望ヶ丘22-16	024(951)0262
医療型児童発達支援センター	市	福島市子ども発達支援センター	40	960-8002	福島市森合町10-6	024(534)6074
	県	総合療育センター	20	963-8041	郡山市富田町上の台4-1	024(951)0250
医療型障害児入所施設 (肢体不自由児)	法	福島整肢療護園	52	970-8001	いわき市平上平窪字古館1-2	0246(25)8131
	県	総合療育センター	80	963-8041	郡山市富田町上の台4-1	024(951)0250
	県	宮城県立拓桃医療療育センター	120	981-1231	宮城県仙台市太白区秋保町湯元字鹿乙20	022(398)2221
	独立行政法人	国立病院機構西多賀病院	80	982-8555	宮城県仙台市太白区鉤取本町2丁目11-11	022(245)2111
(重症心身障害児)	法	福島整肢療護園	40	970-8001	いわき市平上平窪字古館1-2	0246(25)8131
	独立行政法人	国立病院機構福島病院	120	962-0868	須賀川市芦田塚13	0248(75)2131
	独立行政法人	国立病院機構いわき病院	80	970-0224	いわき市平豊間字禰渡路291	0246(55)8261
	独立行政法人	国立病院機構宮城病院	120	989-2202	宮城県亶理郡山元町高瀬字合戦原100	0223(37)1131
	独立行政法人	国立病院機構西多賀病院	80	982-8555	宮城県仙台市太白区鉤取本町2丁目11-11	022(245)2111
	独立行政法人	国立病院機構米沢病院	120	992-1202	山形県米沢市三沢26100-1	0238(22)3210
	独立行政法人	国立病院機構米沢病院	120	992-1202	山形県米沢市三沢26100-1	0238(22)3210

※東洋学園は一時避難先所在 (H25.4.1現在)

2 福祉事務所一覧表

福祉事務所名	〒	所在地	電話番号
県北保健福祉事務所	960-8012	福島市御山町8-30	024(534)4118
県中保健福祉事務所	962-0834	須賀川市旭町153-1	0248(75)7809
県南保健福祉事務所	961-0074	白河市宇郭内127	0248(22)5647
会津保健福祉事務所	965-0873	会津若松市追手町7-40	0242(29)5278
南会津保健福祉事務所	967-0004	南会津郡南会津町田島字天道沢甲2542-2	0241(63)0305
相双保健福祉事務所	975-0031	南相馬市原町区錦町1-30	0244(26)1134
いわき地方振興局	970-8026	いわき市平字梅本15 (いわき地方振興局県民部県民生活課福祉課)	0246(24)6204
福島市福祉事務所	960-8601	福島市五老内町3-1	024(535)1111
伊達市福祉事務所	960-0692	伊達市保原町字舟橋180	024(575)1264
二本松市福祉事務所	964-8601	二本松市金色403-1	0243(23)1111
本宮市福祉事務所	969-1149	本宮市本宮字万世212	0243(33)1111
郡山市福祉事務所	963-8601	郡山市朝日1丁目23-7	024(924)2611
須賀川市福祉事務所	962-8601	須賀川市牛袋町5	0248(88)8111
田村市福祉事務所	963-4393	田村市船引町船引字馬場川原20	0247(81)2273
白河市福祉事務所	961-8602	白河市八幡小路7-1	0248(22)1111
会津若松市福祉事務所	965-8601	会津若松市東栄町3-46	0242(39)1292
喜多方市福祉事務所	966-8601	喜多方市字御清水東7244-2	0241(24)5228
相馬市福祉事務所	976-8601	相馬市中村字大手先13	0244(37)2205
南相馬市福祉事務所	975-8686	南相馬市原町区本町2丁目27	0244(24)5243
平地区保健福祉センター	970-8686	いわき市平字梅本21	0246(22)1163
小名浜地区保健福祉センター	971-8162	いわき市小名浜花畑町15-1	0246(54)2111
勿来・田人地区保健福祉センター	974-8232	いわき市錦町大島1	0246(63)2111
常磐・遠野地区保健福祉センター	972-8321	いわき市常磐湯本町吹谷76	0246(43)2111
内郷・好間・三和地区保健福祉センター	973-8408	いわき市内郷高坂町四方木田191	0246(27)8690
四倉・久之浜大久地区保健福祉センター	979-0201	いわき市四倉町字西4丁目11-3	0246(32)2114
小川・川前地区保健福祉センター	979-3122	いわき市小川町高萩字下川原15	0246(83)1329

(平成25年4月1日現在)