

# 第1部 令和5年度県民経済計算のあらまし

## 第1章 概要

## 第2章 県内総生産

## 第3章 県民所得（分配）

## 第4章 県内総生産（支出側）

# 第1章 概要

## ～ 令和5(2023)年度の県経済 ～

○県内総生産(名目)	8兆3,950億円	
(実質)	8兆3,225億円	
県内総生産(名目)の全国シェア	1.41	(国=100)
○経済成長率(名目)	6.7%	(2年ぶりのプラス)
(実質)	5.4%	(3年連続のプラス)
○1人当たり県民所得	321万5千円	
対前年度増加率	10.5%	(2年ぶりのプラス)

※推計対象期間 平成23年度～令和5年度

令和5年度の日本経済は、依然として物価の高止まりやエネルギー価格の高騰が続く中で、国内景気の回復や企業収益の改善により、経済成長率は名目で4.9%、実質で0.7%と、ともに3年連続のプラスとなった。

本県経済は、**公務**が減少した一方、消費や投資を中心に内需が持ち直し、**電気・ガス・水道・廃棄物処理業**が増加したため、**県内総生産は名目で8兆3,950億円**となった。**経済成長率は名目で6.7%と2年ぶり、実質で5.4%と3年連続のプラス**となった。

また、**1人当たり県民所得は321万5千円**と、2年ぶりにプラスとなった。

### ○生産(名目)(詳細:p.13-14)

第1次産業は、農業等が増加したため、増加した。

第2次産業は、製造業が増加したため、増加した。

第3次産業は、電気・ガス・水道・廃棄物処理業等が増加したため、増加した。

### ○分配(詳細:p.18)

県民所得は、企業所得が増加したため、増加した。

### ○支出(詳細:p.20)

県内総生産(支出側)は、民間最終消費支出が増加したため、増加した。

図1 県内総生産(名目・実質)及び経済成長率(名目・実質)の推移

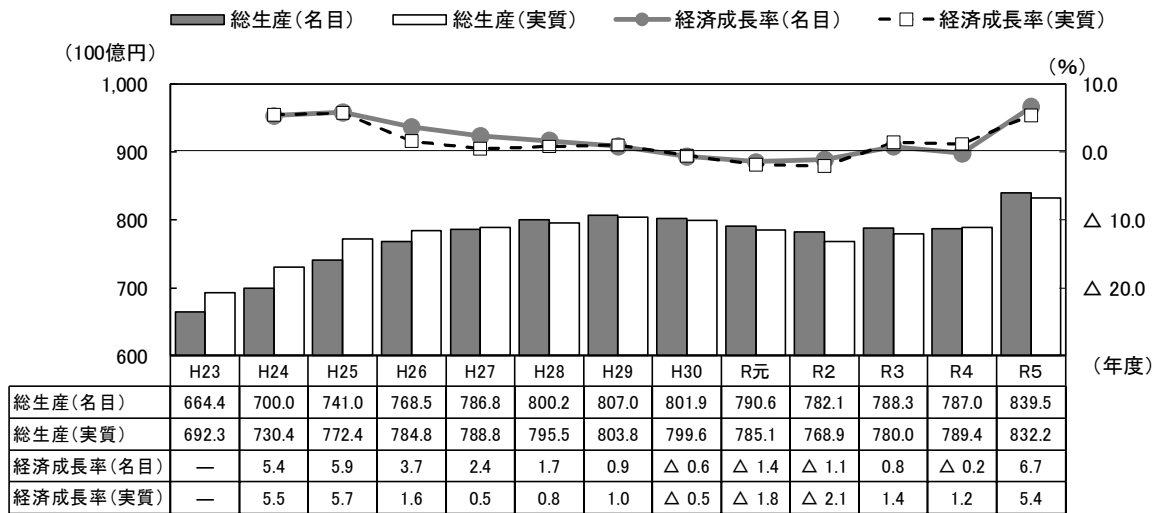


表1 県・国の主要計数

県	実 数		対前年度 増加率 %
	令和4年度	令和5年度	
県内総生産(名目) 億円	78,697	<b>83,950</b>	<b>6.7</b>
対全国比(国=100)	1.39	<b>1.41</b>	—
県内総生産(実質) 億円	78,940	<b>83,225</b>	<b>5.4</b>
県民所得 億円	52,109	<b>56,798</b>	<b>9.0</b>
総人口 千人	1,790	<b>1,767</b>	<b>△ 1.3</b>
1人当たり県民所得 千円	2,911	<b>3,215</b>	<b>10.5</b>

国	実 数		対前年度 増加率 %
	令和4年度	令和5年度	
国内総生産(名目) 億円	5,672,689	<b>5,951,843</b>	<b>4.9</b>
国内総生産(実質) 億円	5,521,705	<b>5,557,843</b>	<b>0.7</b>
国民所得 億円	4,095,504	<b>4,377,775</b>	<b>6.9</b>
総人口 千人	124,925	<b>124,341</b>	<b>△ 0.5</b>
1人当たり国民所得 千円	3,278	<b>3,521</b>	<b>7.4</b>

注1: 県の総人口は、各年10月1日現在の人口。国勢調査年(平成27年、令和2年)は総務省統計局「国勢調査」、国勢調査と国勢調査の間の年は総務省統計局「国勢調査結果による補間補正人口」、最新の国勢調査以降の年は総務省統計局「人口推計年報」(都道府県別推計人口)による。

注2: 国の計数は内閣府経済社会総合研究所「2023年度国民経済計算年次推計」による。

国の総人口は、総務省統計局「人口推計月報」月初人口の単純平均。

図2 県・国経済成長率(名目・実質)の推移

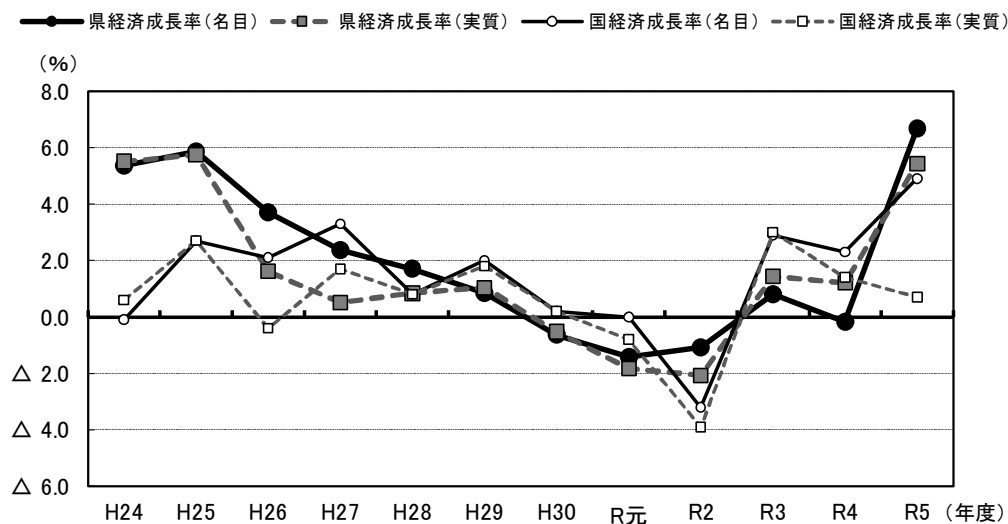
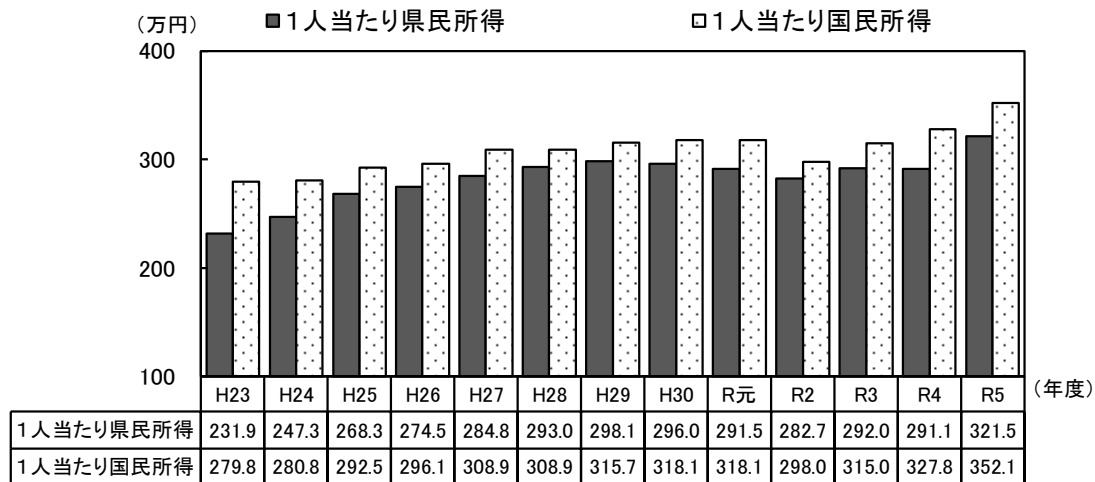


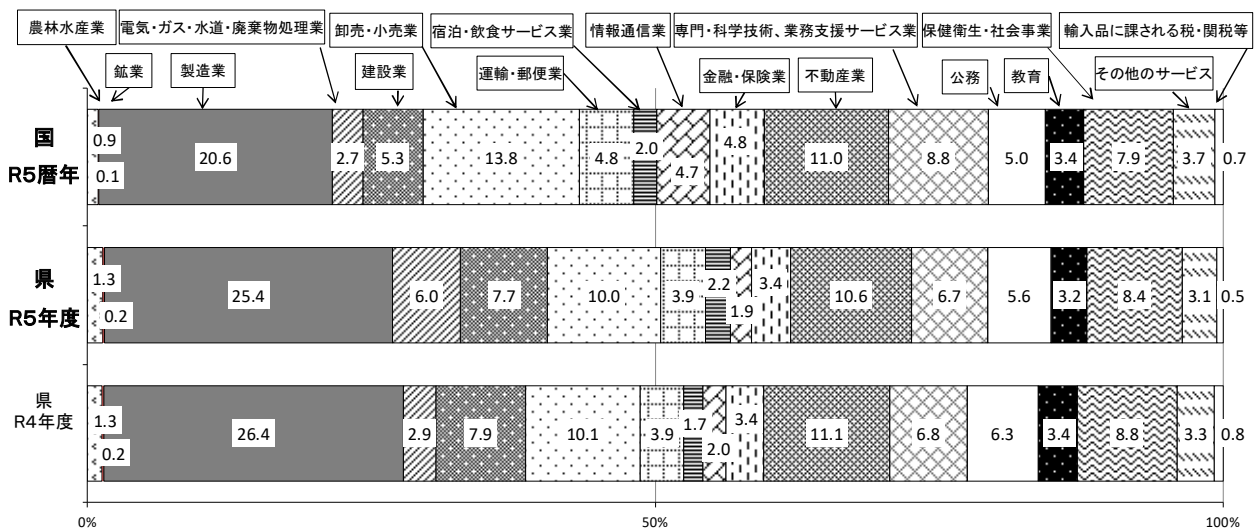
図3 1人当たり県民所得及び国民所得の推移



【経済活動別構成比】

県内総生産(名目)の経済活動別構成比については、全国と比べ、**製造業、建設業**などが高く、**卸売・小売業、情報通信業**などが低い産業構造となっている。

図4 国・県経済活動別構成比(生産側・名目)



## 第2章 県内総生産

県内総生産は名目で8兆3,950億円、実質で8兆3,225億円となった。

卸売・小売業、製造業などが増加したことから、**経済成長率は名目で6.7%、実質で5.4%**となり、名目は2年ぶり、実質は3年連続のプラスとなった。

表2 産業別県内総生産（名目・実質）

（単位：億円、%）

	名 目						実 質					
	実 数		対前年度増加率		対前年度増加 寄与度		実 数		対前年度増加率		対前年度増加 寄与度	
	4年度	5年度	4年度	5年度	4年度	5年度	4年度	5年度	4年度	5年度	4年度	5年度
県内総生産	78,697	<b>83,950</b>	△ 0.2	<b>6.7</b>	△ 0.2	<b>6.7</b>	78,940	<b>83,225</b>	1.2	<b>5.4</b>	1.2	<b>5.4</b>
第1次産業	1,000	<b>1,122</b>	△ 4.5	<b>12.2</b>	△ 0.1	<b>0.2</b>	1,003	<b>1,133</b>	0.6	<b>12.9</b>	0.0	<b>0.2</b>
農業	864	<b>977</b>	△ 6.2	<b>13.2</b>	△ 0.1	<b>0.1</b>	891	<b>1,021</b>	△ 1.4	<b>14.5</b>	△ 0.0	<b>0.2</b>
林業	87	<b>88</b>	9.4	<b>1.7</b>	0.0	<b>0.0</b>	72	<b>76</b>	27.7	<b>5.4</b>	0.0	<b>0.0</b>
水産業	50	<b>56</b>	5.4	<b>13.0</b>	0.0	<b>0.0</b>	34	<b>33</b>	△ 6.9	<b>△ 2.0</b>	△ 0.0	<b>△ 0.0</b>
第2次産業	27,093	<b>27,884</b>	0.8	<b>2.9</b>	0.3	<b>1.0</b>	27,477	<b>27,023</b>	0.0	<b>△ 1.7</b>	0.0	<b>△ 0.6</b>
鉱業	131	<b>130</b>	20.5	<b>△ 0.5</b>	0.0	<b>△ 0.0</b>	74	<b>84</b>	△ 19.1	<b>13.3</b>	△ 0.0	<b>0.0</b>
製造業	20,740	<b>21,305</b>	2.3	<b>2.7</b>	0.6	<b>0.7</b>	21,918	<b>21,181</b>	1.8	<b>△ 3.4</b>	0.5	<b>△ 0.9</b>
建設業	6,222	<b>6,449</b>	△ 4.3	<b>3.6</b>	△ 0.4	<b>0.3</b>	5,661	<b>5,873</b>	△ 5.2	<b>3.7</b>	△ 0.4	<b>0.3</b>
第3次産業	49,999	<b>54,494</b>	△ 1.0	<b>9.0</b>	△ 0.6	<b>5.7</b>	50,259	<b>54,889</b>	2.2	<b>9.2</b>	1.4	<b>5.9</b>
電気・ガス・水道・ 廃棄物処理業	2,258	<b>5,004</b>	△ 39.2	<b>121.6</b>	△ 1.8	<b>3.5</b>	4,265	<b>12,138</b>	10.5	<b>184.6</b>	0.5	<b>5.3</b>
卸売・小売業	7,957	<b>8,367</b>	5.3	<b>5.2</b>	0.5	<b>0.5</b>	7,144	<b>7,065</b>	2.4	<b>△ 1.1</b>	0.2	<b>△ 0.1</b>
運輸・郵便業	3,031	<b>3,286</b>	△ 8.1	<b>8.4</b>	△ 0.3	<b>0.3</b>	2,786	<b>2,942</b>	△ 9.3	<b>5.6</b>	△ 0.4	<b>0.2</b>
宿泊・飲食サービス業	1,317	<b>1,855</b>	40.6	<b>40.8</b>	0.5	<b>0.7</b>	1,230	<b>1,476</b>	37.4	<b>20.0</b>	0.4	<b>0.3</b>
情報通信業	1,587	<b>1,583</b>	△ 3.2	<b>△ 0.3</b>	△ 0.1	<b>△ 0.0</b>	1,826	<b>1,806</b>	△ 0.1	<b>△ 1.1</b>	△ 0.0	<b>△ 0.0</b>
金融・保険業	2,638	<b>2,891</b>	6.0	<b>9.6</b>	0.2	<b>0.3</b>	2,885	<b>2,923</b>	5.8	<b>1.3</b>	0.2	<b>0.0</b>
不動産業	8,716	<b>8,935</b>	2.2	<b>2.5</b>	0.2	<b>0.3</b>	8,775	<b>9,133</b>	2.9	<b>4.1</b>	0.3	<b>0.5</b>
専門・科学技術・業務 支援サービス業	5,353	<b>5,610</b>	1.6	<b>4.8</b>	0.1	<b>0.3</b>	4,860	<b>4,928</b>	1.1	<b>1.4</b>	0.1	<b>0.1</b>
公務	4,938	<b>4,698</b>	0.8	<b>△ 4.9</b>	0.1	<b>△ 0.3</b>	4,600	<b>4,282</b>	△ 0.7	<b>△ 6.9</b>	△ 0.0	<b>△ 0.4</b>
教育	2,682	<b>2,660</b>	0.8	<b>△ 0.8</b>	0.0	<b>△ 0.0</b>	2,603	<b>2,535</b>	0.1	<b>△ 2.6</b>	0.0	<b>△ 0.1</b>
保健衛生・社会事業	6,958	<b>7,023</b>	△ 0.3	<b>0.9</b>	△ 0.0	<b>0.1</b>	7,078	<b>7,211</b>	1.5	<b>1.9</b>	0.1	<b>0.2</b>
その他のサービス	2,563	<b>2,581</b>	2.1	<b>0.7</b>	0.1	<b>0.0</b>	2,372	<b>2,301</b>	△ 0.6	<b>△ 3.0</b>	△ 0.0	<b>△ 0.1</b>
輸入品に課される税・関税	2,084	<b>1,980</b>	28.4	<b>△ 5.0</b>	0.6	<b>△ 0.1</b>	1,317	<b>1,307</b>	1.9	<b>△ 0.8</b>	0.0	<b>△ 0.0</b>
(控除)総資本形成に係る消費税	1,480	<b>1,529</b>	22.3	<b>3.4</b>	△ 0.3	<b>△ 0.1</b>	1,073	<b>1,073</b>	16.5	<b>0.0</b>	△ 0.3	<b>△ 0.0</b>

注：実質値は平成27暦年連鎖価格。

連鎖方式では、各項目の実質値の合計は県内総生産の実質値にならない（加法整合性の不成立）。

実質寄与度＝前年度名目構成比×実質増加率

### 【産業別内訳（名目）】

（1）第1次産業（前年度比12.2%増）

農業等が増加したため、増加した。

（2）第2次産業（前年度比2.9%増）

製造業が増加したため、増加した。

（3）第3次産業（前年度比9.0%増）

電気・ガス・水道・廃棄物処理業等が増加したため、増加した。

# 【寄与度】

県内総生産(名目)の経済活動別増加寄与度をみると、**電気・ガス・水道・廃棄物処理業、製造業**などがプラスに寄与し、**公務、教育**などがマイナスに寄与した。

なお、製造業の中では、特に**輸送用機械**がプラスに寄与した。

図5 経済活動別増加寄与度(名目)

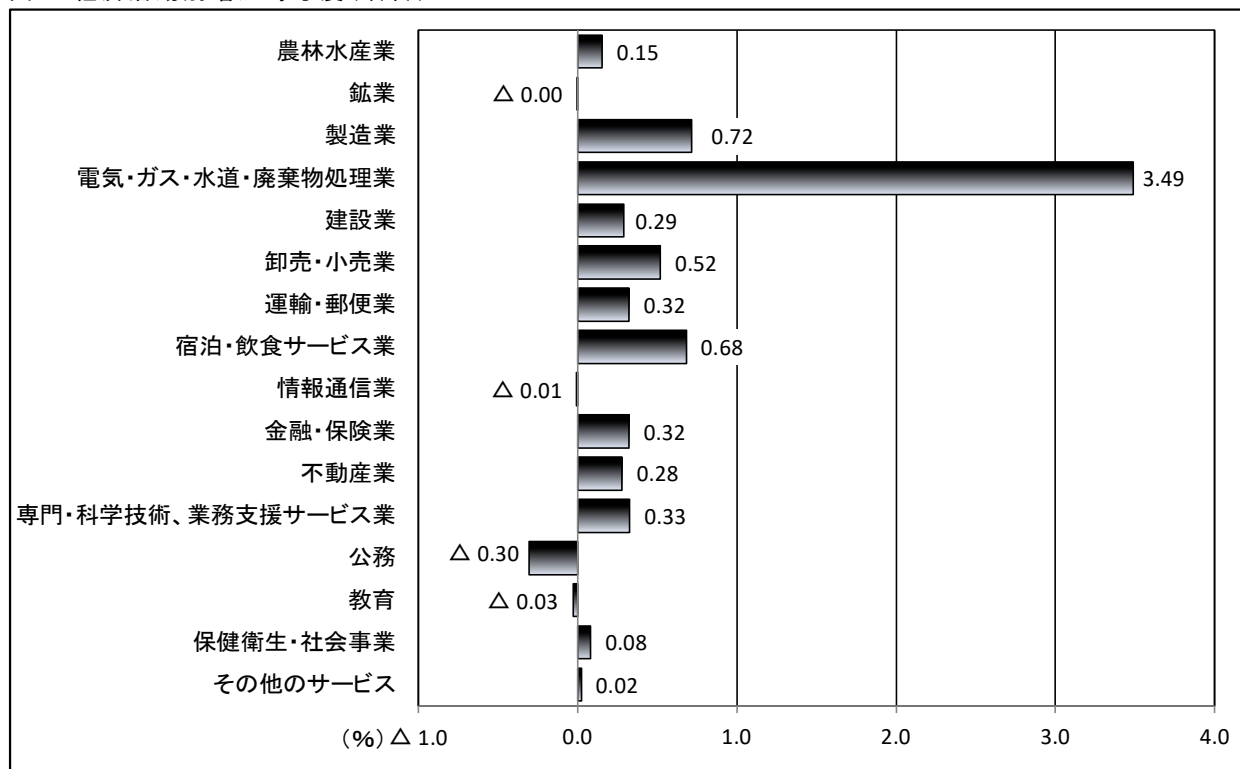
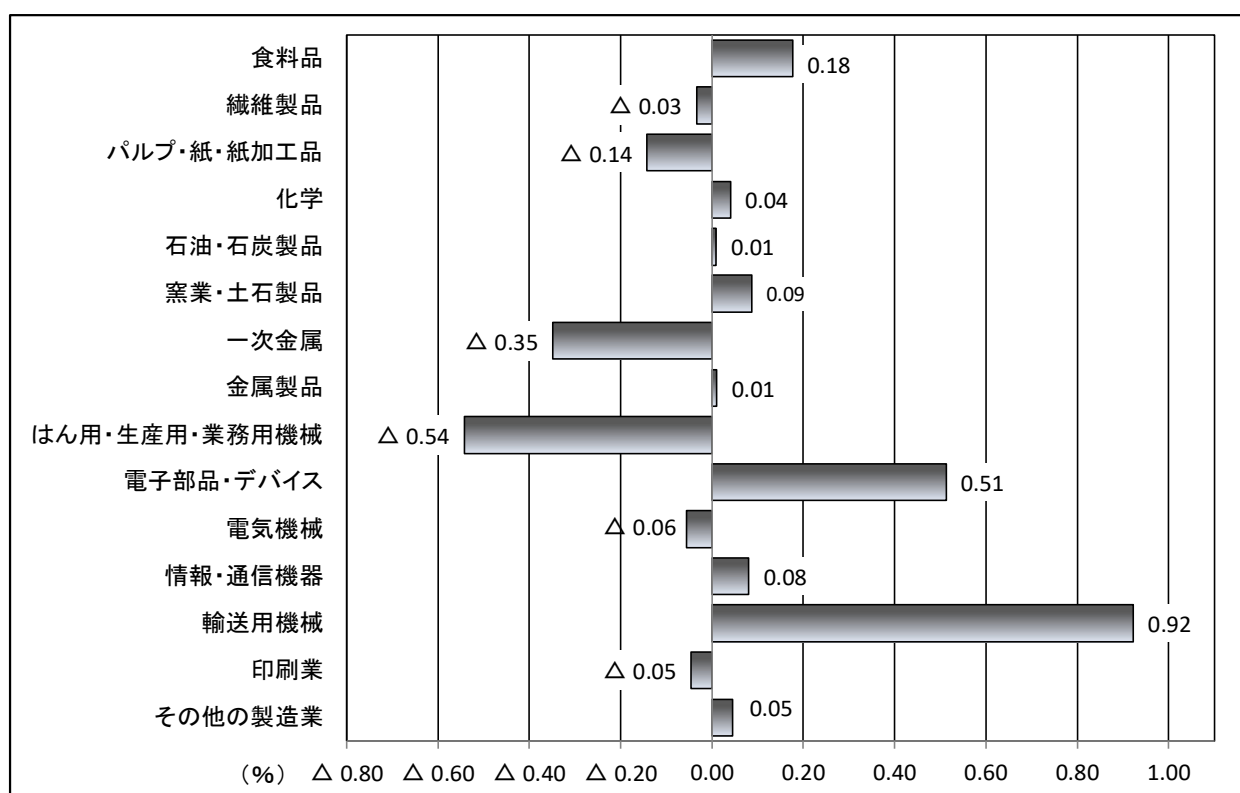


図6 製造業増加寄与度(名目)



統計表1 経済活動別県内総生産(名目)

(単位:100万円、%)

	実 数		対前年度増加率		対前年度増加寄与度		構 成 比	
	4年度	5年度	4年度	5年度	4年度	5年度	4年度	5年度
1. 農林水産業	100,040	112,221	△ 4.5	12.2	△ 0.1	0.2	1.3	1.3
(1) 農業	86,360	97,740	△ 6.2	13.2	△ 0.1	0.1	1.1	1.2
(2) 林業	8,697	8,848	9.4	1.7	0.0	0.0	0.1	0.1
(3) 水産業	4,983	5,633	5.4	13.0	0.0	0.0	0.1	0.1
2. 鉱業	13,064	13,001	20.5	△ 0.5	0.0	△ 0.0	0.2	0.2
3. 製造業	2,074,036	2,130,472	2.3	2.7	0.6	0.7	26.4	25.4
(1) 食料品	213,113	226,981	10.8	6.5	0.3	0.2	2.7	2.7
(2) 繊維製品	25,794	23,171	9.9	△ 10.2	0.0	△ 0.0	0.3	0.3
(3) パルプ・紙・紙加工品	49,927	38,762	19.1	△ 22.4	0.1	△ 0.1	0.6	0.5
(4) 化学	265,822	269,039	△ 2.4	1.2	△ 0.1	0.0	3.4	3.2
(5) 石油・石炭製品	3,988	4,754	△ 7.4	19.2	△ 0.0	0.0	0.1	0.1
(6) 窯業・土石製品	108,933	115,748	5.1	6.3	0.1	0.1	1.4	1.4
(7) 一次金属	115,738	88,330	△ 2.4	△ 23.7	△ 0.0	△ 0.3	1.5	1.1
(8) 金属製品	111,761	112,596	△ 5.5	0.7	△ 0.1	0.0	1.4	1.3
(9) はん用・生産用・業務用機械	279,613	236,934	△ 2.8	△ 15.3	△ 0.1	△ 0.5	3.6	2.8
(10) 電子部品・デバイス	169,864	210,202	△ 4.9	23.7	△ 0.1	0.5	2.2	2.5
(11) 電気機械	94,551	90,105	△ 4.9	△ 4.7	△ 0.1	△ 0.1	1.2	1.1
(12) 情報・通信機器	125,289	131,636	8.9	5.1	0.1	0.1	1.6	1.6
(13) 輸送用機械	248,550	321,150	27.6	29.2	0.7	0.9	3.2	3.8
(14) 印刷業	25,040	21,443	3.2	△ 14.4	0.0	△ 0.0	0.3	0.3
(15) その他の製造業	236,052	239,620	△ 6.8	1.5	△ 0.2	0.0	3.0	2.9
4. 電気・ガス・水道・廃棄物処理業	225,846	500,374	△ 39.2	121.6	△ 1.8	3.5	2.9	6.0
(1) 電気業	58,165	336,092	△ 71.4	477.8	△ 1.8	3.5	0.7	4.0
(2) ガス・水道・廃棄物処理業	167,681	164,282	△ 0.2	△ 2.0	△ 0.0	△ 0.0	2.1	2.0
5. 建設業	622,226	644,924	△ 4.3	3.6	△ 0.4	0.3	7.9	7.7
6. 卸売・小売業	795,677	836,675	5.3	5.2	0.5	0.5	10.1	10.0
(1) 卸売業	265,406	268,090	9.8	1.0	0.3	0.0	3.4	3.2
(2) 小売業	530,271	568,584	3.2	7.2	0.2	0.5	6.7	6.8
7. 運輸・郵便業	303,144	328,605	△ 8.1	8.4	△ 0.3	0.3	3.9	3.9
8. 宿泊・飲食サービス業	131,727	185,476	40.6	40.8	0.5	0.7	1.7	2.2
9. 情報通信業	158,723	158,307	△ 3.2	△ 0.3	△ 0.1	△ 0.0	2.0	1.9
(1) 通信・放送業	117,911	116,264	△ 3.2	△ 1.4	△ 0.0	△ 0.0	1.5	1.4
(2) 情報サービス・映像音声文字情報制作業	40,812	42,043	△ 3.1	3.0	△ 0.0	0.0	0.5	0.5
10. 金融・保険業	263,752	289,147	6.0	9.6	0.2	0.3	3.4	3.4
11. 不動産業	871,599	893,479	2.2	2.5	0.2	0.3	11.1	10.6
(1) 住宅賃貸業	788,065	807,284	2.2	2.4	0.2	0.2	10.0	9.6
(2) その他の不動産業	83,534	86,195	1.4	3.2	0.0	0.0	1.1	1.0
12. 専門・科学技術・業務支援サービス業	535,295	561,018	1.6	4.8	0.1	0.3	6.8	6.7
13. 公務	493,808	469,832	0.8	△ 4.9	0.1	△ 0.3	6.3	5.6
14. 教育	268,242	266,020	0.8	△ 0.8	0.0	△ 0.0	3.4	3.2
15. 保健衛生・社会事業	695,837	702,321	△ 0.3	0.9	△ 0.0	0.1	8.8	8.4
16. その他のサービス	256,270	258,144	2.1	0.7	0.1	0.0	3.3	3.1
17. 小計 (1～16の計)	7,809,286	8,350,018	△ 0.4	6.9	△ 0.4	6.9	99.2	99.5
18. 輸入品に課される税・関税	208,392	197,954	28.4	△ 5.0	0.6	△ 0.1	2.6	2.4
19. (控除)総資本形成に係る消費税	147,986	152,943	22.3	3.4	△ 0.3	△ 0.1	1.9	1.8
20. 県内総生産 (17+18+19)	7,869,692	8,395,029	△ 0.2	6.7	△ 0.2	6.7	100.0	100.0
第1次産業	100,040	112,221	△ 4.5	12.2	△ 0.1	0.2	1.3	1.3
第2次産業	2,709,326	2,788,397	0.8	2.9	0.3	1.0	34.4	33.2
第3次産業	4,999,919	5,449,400	△ 1.0	9.0	△ 0.6	5.7	63.5	64.9
小計	7,809,286	8,350,018	△ 0.4	6.9	△ 0.4	6.9	99.2	99.5

(再掲)

市場生産者	6,811,385	7,377,743	△ 0.7	8.3	△ 0.6	7.2	86.6	87.9
一般政府	855,584	829,367	1.3	△ 3.1	0.1	△ 0.3	10.9	9.9
対家計民間非営利団体	142,317	142,908	1.6	0.4	0.0	0.0	1.8	1.7
小計	7,809,286	8,350,018	△ 0.4	6.9	△ 0.4	6.9	99.2	99.5

統計表2 経済活動別県内総生産(実質:連鎖方式) - 平成27暦年連鎖価格

(単位:100万円、%、平成27暦年:デフレーター=100)

	実 数		対前年度増加率		対前年度増加寄与度		デフレーター	
	4年度	5年度	4年度	5年度	4年度	5年度	4年度	5年度
1. 農林水産業	100,323	113,288	0.6	12.9	0.0	0.2	99.7	99.1
(1) 農業	89,124	102,082	△ 1.4	14.5	△ 0.0	0.2	96.9	95.7
(2) 林業	7,230	7,624	27.7	5.4	0.0	0.0	120.3	116.1
(3) 水産業	3,363	3,295	△ 6.9	△ 2.0	△ 0.0	△ 0.0	148.2	171.0
2. 鉱業	7,381	8,362	△ 19.1	13.3	△ 0.0	0.0	177.0	155.5
3. 製造業	2,191,787	2,118,110	1.8	△ 3.4	0.5	△ 0.9	94.6	100.6
(1) 食料品	202,937	201,732	7.1	△ 0.6	0.2	△ 0.0	105.0	112.5
(2) 繊維製品	24,912	19,971	8.0	△ 19.8	0.0	△ 0.1	103.5	116.0
(3) パルプ・紙・紙加工品	55,547	26,864	39.6	△ 51.6	0.2	△ 0.3	89.9	144.3
(4) 化学	314,488	316,126	0.9	0.5	0.0	0.0	84.5	85.1
(5) 石油・石炭製品	6,572	4,721	54.7	△ 28.2	0.0	△ 0.0	60.7	100.7
(6) 窯業・土石製品	103,305	87,283	4.4	△ 15.5	0.1	△ 0.2	105.4	132.6
(7) 一次金属	75,306	53,412	△ 18.9	△ 29.1	△ 0.3	△ 0.4	153.7	165.4
(8) 金属製品	106,491	92,768	△ 8.8	△ 12.9	△ 0.1	△ 0.2	104.9	121.4
(9) はん用・生産用・業務用機械	310,264	248,367	△ 0.1	△ 19.9	△ 0.0	△ 0.7	90.1	95.4
(10) 電子部品・デバイス	241,154	307,244	△ 4.0	27.4	△ 0.1	0.6	70.4	68.4
(11) 電気機械	111,141	101,259	△ 5.1	△ 8.9	△ 0.1	△ 0.1	85.1	89.0
(12) 情報・通信機器	151,083	141,492	15.5	△ 6.3	0.2	△ 0.1	82.9	93.0
(13) 輸送用機械	248,820	312,408	19.0	25.6	0.5	0.8	99.9	102.8
(14) 印刷業	23,521	19,223	4.2	△ 18.3	0.0	△ 0.1	106.5	111.5
(15) その他の製造業	237,493	231,231	△ 6.3	△ 2.6	△ 0.2	△ 0.1	99.4	103.6
4. 電気・ガス・水道・廃棄物処理業	426,541	1,213,772	10.5	184.6	0.5	5.3	52.9	41.2
(1) 電気業	274,078	2,188,678	19.8	698.6	0.5	5.2	21.2	15.4
(2) ガス・水道・廃棄物処理業	156,616	166,429	△ 0.8	6.3	△ 0.0	0.1	107.1	98.7
5. 建設業	566,118	587,264	△ 5.2	3.7	△ 0.4	0.3	109.9	109.8
6. 卸売・小売業	714,439	706,530	2.4	△ 1.1	0.2	△ 0.1	111.4	118.4
(1) 卸売業	224,242	210,394	1.6	△ 6.2	0.0	△ 0.2	118.4	127.4
(2) 小売業	490,080	497,087	2.8	1.4	0.2	0.1	108.2	114.4
7. 運輸・郵便業	278,572	294,186	△ 9.3	5.6	△ 0.4	0.2	108.8	111.7
8. 宿泊・飲食サービス業	123,020	147,616	37.4	20.0	0.4	0.3	107.1	125.6
9. 情報通信業	182,593	180,620	△ 0.1	△ 1.1	△ 0.0	△ 0.0	86.9	87.6
(1) 通信・放送業	142,593	140,559	0.1	△ 1.4	0.0	△ 0.0	82.7	82.7
(2) 情報サービス・映像音声文字情報制作業	39,695	39,663	△ 0.8	△ 0.1	△ 0.0	△ 0.0	102.8	106.0
10. 金融・保険業	288,534	292,348	5.8	1.3	0.2	0.0	91.4	98.9
11. 不動産業	877,488	913,309	2.9	4.1	0.3	0.5	99.3	97.8
(1) 住宅賃貸業	803,691	838,060	3.2	4.3	0.3	0.4	98.1	96.3
(2) その他の不動産業	75,413	77,109	0.5	2.2	0.0	0.0	110.8	111.8
12. 専門・科学技術・業務支援サービス業	485,956	492,825	1.1	1.4	0.1	0.1	110.2	113.8
13. 公務	460,013	428,164	△ 0.7	△ 6.9	△ 0.0	△ 0.4	107.3	109.7
14. 教育	260,281	253,521	0.1	△ 2.6	0.0	△ 0.1	103.1	104.9
15. 保健衛生・社会事業	707,762	721,108	1.5	1.9	0.1	0.2	98.3	97.4
16. その他のサービス	237,211	230,125	△ 0.6	△ 3.0	△ 0.0	△ 0.1	108.0	112.2
17. 小計 (1～16の計)	7,871,612	8,303,796	1.4	5.5	1.4	5.4	99.2	100.6
18. 輸入品に課される税・関税	131,746	130,731	1.9	△ 0.8	0.0	△ 0.0	158.2	151.4
19. (控除)総資本形成に係る消費税	107,254	107,288	16.5	0.0	△ 0.3	△ 0.0	138.0	142.6
20. 県内総生産	7,894,037	8,322,467	1.2	5.4	1.2	5.4	99.7	100.9
第1次産業	100,323	113,288	0.6	12.9	0.0	0.2	99.7	99.1
第2次産業	2,747,700	2,702,327	0.0	△ 1.7	0.0	△ 0.6	98.6	103.2
第3次産業	5,025,931	5,488,899	2.2	9.2	1.4	5.9	99.5	99.3
21. 開差 {20-(17+18-19)}	△ 2,068	△ 4,772	—	—	—	—	—	—

注:実質値は平成27暦年連鎖価格。

連鎖方式では、各項目の実質値の合計は県内総生産の実質値にならない(加法整合性の不成立)。

実質寄与度=前年度名目構成比×実質増加率



参考 県内総生産の長期推移(平成18年度～)

県内総生産(名目)は、リーマンショックや東日本大震災などの影響により、平成23年度には6兆6,443億円まで減少したが、令和5年度には8兆3,950億円となり、平成22年度対比<sup>(注)</sup>で115%となった。

経済成長率(名目)は、平成23年度に大きなマイナスとなった後、復興需要等により平成29年度までプラスで推移したが、その後は新型コロナウイルス感染症の影響などからマイナスが続く期間も見られた。令和5年度は2年ぶりのプラスとなった。

図7 県内総生産(名目)と経済成長率(名目)の推移

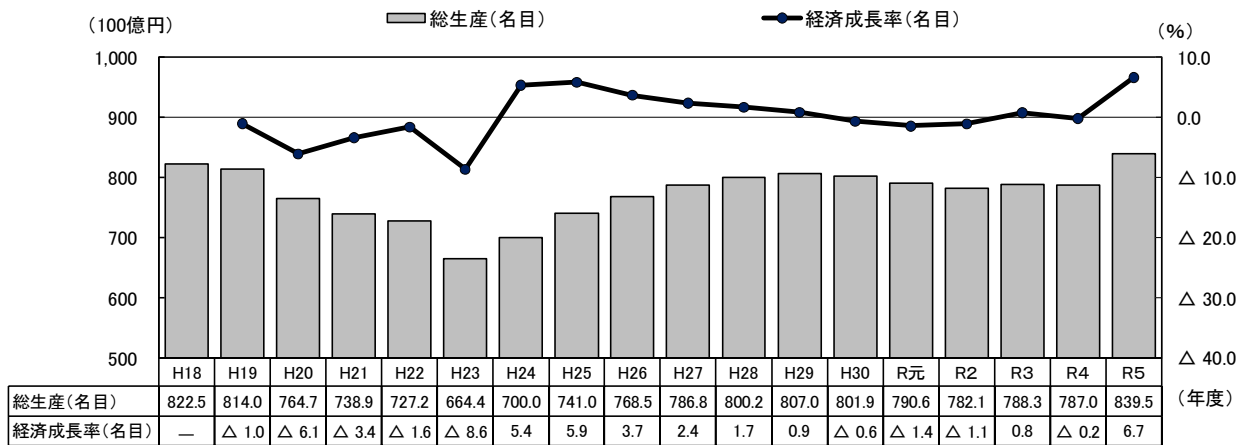
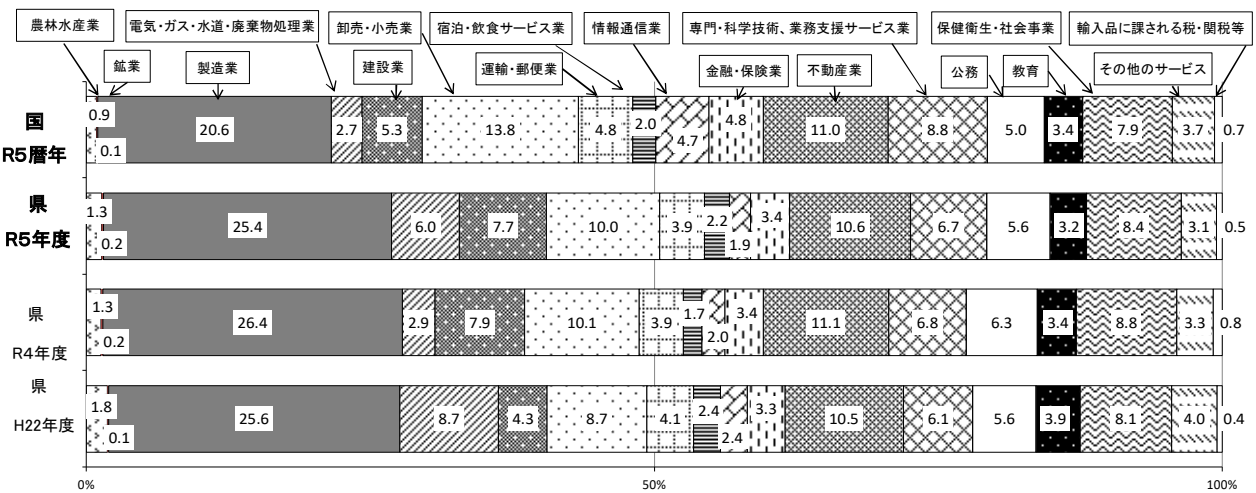


図8 国・県経済活動別構成比(生産側・名目)



注: 平成18～22年度は、旧基準の推計対象期間となるが、現行基準と接続するように可能な限り整合を図った本県独自推計値。なお、一部資料制約等により単純比較できない計数もあるため、あくまで参考値となる。

また、名目値のため物価変動の影響は考慮されていない。

※各年度値の基準(県民経済計算標準方式)

平成18年度	～	平成22年度	平成23年基準	2008SNA
平成23年度	～	令和5年度	平成27年(2015年)基準	2008SNA (現行基準)

### 第3章 県民所得(分配)

県民所得は5兆6,798億円となり、企業所得が増加したことにより前年度比9.0%増となった。  
1人当たり県民所得は前年度比10.5%増となり、2年ぶりのプラスとなった。

表3 県民所得(要素別表)

(単位:億円、%)

	実 数		対前年度増加率		対前年度増加寄与度		構 成 比	
	4年度	5年度	4年度	5年度	4年度	5年度	4年度	5年度
県民所得	52,109	<b>56,798</b>	△ 1.5	<b>9.0</b>	△ 1.5	<b>9.0</b>	100.0	<b>100.0</b>
雇用者報酬	37,760	<b>36,990</b>	2.4	<b>△ 2.0</b>	1.7	<b>△ 1.5</b>	72.5	<b>65.1</b>
賃金・俸給	32,419	<b>31,919</b>	2.8	<b>△ 1.5</b>	1.7	<b>△ 1.0</b>	62.2	<b>56.2</b>
雇主の社会負担	5,342	<b>5,071</b>	△ 0.2	<b>△ 5.1</b>	△ 0.0	<b>△ 0.5</b>	10.3	<b>8.9</b>
財産所得(非企業部門)	3,552	<b>3,756</b>	2.1	<b>5.7</b>	0.1	<b>0.4</b>	6.8	<b>6.6</b>
一般政府(地方政府等)	25	<b>49</b>	185.0	94.6	0.0	0.0	0.0	<b>0.1</b>
家計	3,475	<b>3,640</b>	1.5	<b>4.8</b>	0.1	<b>0.3</b>	6.7	<b>6.4</b>
対家計民間非営利団体	52	<b>67</b>	12.3	<b>27.1</b>	0.0	<b>0.0</b>	0.1	<b>0.1</b>
企業所得	10,796	<b>16,052</b>	△ 14.0	<b>48.7</b>	△ 3.3	<b>10.1</b>	20.7	<b>28.3</b>
民間法人企業	5,797	<b>11,137</b>	△ 22.2	<b>92.1</b>	△ 3.1	<b>10.2</b>	11.1	<b>19.6</b>
公的企業	322	<b>170</b>	△ 13.9	<b>△ 47.3</b>	△ 0.1	<b>△ 0.3</b>	0.6	<b>0.3</b>
個人企業	4,677	<b>4,745</b>	△ 1.0	<b>1.5</b>	△ 0.1	<b>0.1</b>	9.0	<b>8.4</b>
1人当たり県民所得(千円)	2,911	<b>3,215</b>	△ 0.3	<b>10.5</b>				

#### 【要素別内訳】

##### (1) 雇用者報酬(前年度比2.0%減)

賃金・俸給が減少したため、減少した。

なお、労働分配率(県民所得に占める雇用者報酬の構成比。生産活動によって得られた付加価値のうち、労働者がどれだけ受け取ったのかを示す指標。)は65.1%となり、前年度を7.4ポイント下回った。

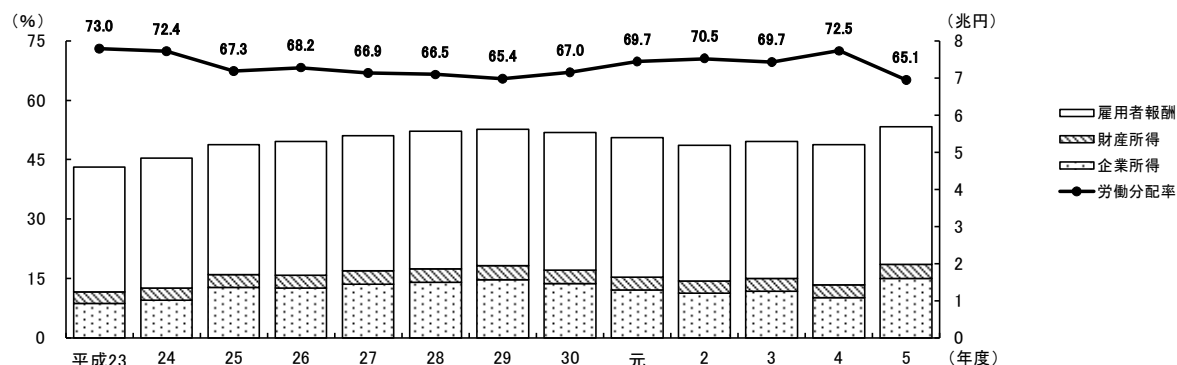
##### (2) 財産所得(前年度比5.7%増)

家計の配当、その他の投資所得が増加したため、増加した。

##### (3) 企業所得(前年度比48.7%増)

民間非金融法人企業が増加したため、増加した。

図9 労働分配率の推移



統計表3 県民所得(分配)

(単位:100万円、%)

	実 数		対前年度増加率		対前年度増加寄与度		構 成 比	
	4年度	5年度	4年度	5年度	4年度	5年度	4年度	5年度
1. 雇用者報酬	3,776,002	3,698,991	2.4	△ 2.0	1.7	△ 1.5	72.5	65.1
(1) 賃金・俸給	3,241,850	3,191,884	2.8	△ 1.5	1.7	△ 1.0	62.2	56.2
(2) 雇主の社会負担	534,152	507,107	△ 0.2	△ 5.1	△ 0.0	△ 0.5	10.3	8.9
a. 雇主の現実社会負担	501,750	494,973	1.6	△ 1.4	0.1	△ 0.1	9.6	8.7
b. 雇主の帰属社会負担	32,402	12,134	△ 21.8	△ 62.6	△ 0.2	△ 0.4	0.6	0.2
2. 財産所得(非企業部門)	355,235	375,615	2.1	5.7	0.1	0.4	6.8	6.6
a. 受取	367,466	384,709	1.4	4.7	0.1	0.3	7.1	6.8
b. 支払	12,231	9,094	△ 14.9	△ 25.7	0.0	0.1	0.2	0.2
(1) 一般政府(地方政府等)	2,530	4,923	185.0	94.6	0.0	0.0	0.0	0.1
a. 受取	10,057	10,341	△ 7.2	2.8	△ 0.0	0.0	0.2	0.2
b. 支払	7,527	5,418	△ 24.3	△ 28.0	0.0	0.0	0.1	0.1
(2) 家計	347,463	364,028	1.5	4.8	0.1	0.3	6.7	6.4
① 利子	56,027	50,289	△ 0.8	△ 10.2	△ 0.0	△ 0.1	1.1	0.9
a. 受取	59,977	53,102	△ 0.6	△ 11.5	△ 0.0	△ 0.1	1.2	0.9
b. 支払(消費者負債利子)	3,950	2,813	1.1	△ 28.8	△ 0.0	0.0	0.1	0.0
② 配当(受取)	60,794	71,863	3.2	18.2	0.0	0.2	1.2	1.3
③ その他の投資所得(受取)	141,926	153,512	1.1	8.2	0.0	0.2	2.7	2.7
④ 賃貸料(受取)	88,716	88,364	2.4	△ 0.4	0.0	△ 0.0	1.7	1.6
(3) 対家計民間非営利団体	5,242	6,664	12.3	27.1	0.0	0.0	0.1	0.1
a. 受取	5,996	7,526	15.4	25.5	0.0	0.0	0.1	0.1
b. 支払	754	862	43.8	14.4	△ 0.0	△ 0.0	0.0	0.0
3. 企業所得	1,079,637	1,605,160	△ 14.0	48.7	△ 3.3	10.1	20.7	28.3
(1) 民間法人企業	579,728	1,113,710	△ 22.2	92.1	△ 3.1	10.2	11.1	19.6
a. 非金融法人企業	424,552	952,368	△ 30.6	124.3	△ 3.5	10.1	8.1	16.8
b. 金融機関	155,176	161,341	16.1	4.0	0.4	0.1	3.0	2.8
(2) 公的企業	32,247	16,983	△ 13.9	△ 47.3	△ 0.1	△ 0.3	0.6	0.3
a. 非金融法人企業	30,666	14,090	13.5	△ 54.1	0.1	△ 0.3	0.6	0.2
b. 金融機関	1,582	2,893	△ 84.8	82.9	△ 0.2	0.0	0.0	0.1
(3) 個人企業	467,661	474,467	△ 1.0	1.5	△ 0.1	0.1	9.0	8.4
a. 農林水産業	9,328	13,782	△ 44.0	47.7	△ 0.1	0.1	0.2	0.2
b. その他の産業(非農林水・非金融)	153,397	147,862	6.6	△ 3.6	0.2	△ 0.1	2.9	2.6
c. 持ち家	304,936	312,823	△ 2.2	2.6	△ 0.1	0.2	5.9	5.5
4. 県民所得(要素費用表示) (1+2+3)	5,210,874	5,679,766	△ 1.5	9.0	△ 1.5	9.0	100.0	100.0

(参考)県民総所得(市場価格表示) 注2	8,217,968	8,705,387	0.3	5.9	—	—	157.7	153.3
----------------------	-----------	-----------	-----	-----	---	---	-------	-------

(参考)県総人口(人) 注3	1,790,181	1,766,645	△ 1.2	△ 1.3	—	—	—	—
(参考)1人当たり県民所得(千円)	2,911	3,215	△ 0.3	10.5	—	—	—	—

注1:財産所得の各項目のうち支払については、寄与度は増加率と逆符号で表示。

注2:県民総所得(市場価格表示)=県民所得(要素費用表示)+固定資本減耗+生産・輸入品に課される税(控除)補助金(中央政府、地方政府)

注3:各年10月1日現在。国勢調査年(平成27年、令和2年)は総務省統計局「国勢調査」、国勢調査と国勢調査の間の年は総務省統計局「国勢調査結果による補間補正人口」、最新の国勢調査以後の年は総務省統計局「人口推計年報」(都道府県別推計人口)による。

## 第4章 県内総生産(支出側)

県内総生産(支出側)は8兆3,950億円となり、民間最終消費支出が増加したことにより前年度比6.7%増となった。

表4 県内総生産(支出側)項目別表

	実 数		対前年度増加率		対前年度増加寄与度		構 成 比	
	4年度	5年度	4年度	5年度	4年度	5年度	4年度	5年度
県内総生産(支出側)	78,697	<b>83,950</b>	△0.2	<b>6.7</b>	△0.2	<b>6.7</b>	100.0	<b>100.0</b>
民間最終消費支出	42,670	<b>43,753</b>	6.0	<b>2.5</b>	3.1	<b>1.4</b>	54.2	<b>52.1</b>
家計最終消費支出	41,840	<b>42,869</b>	6.2	<b>2.5</b>	3.1	<b>1.3</b>	53.2	<b>51.1</b>
対家計民間非営利団体最終消費支出	830	<b>884</b>	△3.5	<b>6.6</b>	△0.0	<b>0.1</b>	1.1	<b>1.1</b>
地方政府等最終消費支出	15,598	<b>14,859</b>	3.2	<b>△4.7</b>	0.6	<b>△0.9</b>	19.8	<b>17.7</b>
県内総資本形成	28,080	<b>27,646</b>	8.3	<b>△1.5</b>	2.7	<b>△0.6</b>	35.7	<b>32.9</b>
民間総固定資本形成	18,531	<b>19,831</b>	6.9	<b>7.0</b>	1.5	<b>1.7</b>	23.5	<b>23.6</b>
公的総固定資本形成	8,738	<b>7,696</b>	△4.8	<b>△11.9</b>	△0.6	<b>△1.3</b>	11.1	<b>9.2</b>
在庫変動	811	<b>119</b>	—	—	1.8	<b>△0.9</b>	1.0	<b>0.1</b>
財貨・サービスの移出入(純)・統計上の不突合	△7,650	<b>△2,308</b>	—	—	△6.6	<b>6.8</b>	△9.7	<b>△2.7</b>
財貨・サービスの移出入(純)	△3,039	<b>△1,082</b>	—	—	△2.3	<b>2.5</b>	△3.9	<b>△1.3</b>
統計上の不突合	△4,611	<b>△1,225</b>	—	—	△4.3	<b>4.3</b>	△5.9	<b>△1.5</b>

### 【項目別内訳】

#### (1) 民間最終消費支出(前年度比2.5%増)

食料・非アルコールや交通などの家計最終消費支出が増加したため、増加した。

#### (2) 地方政府等最終消費支出(前年度比4.7%減)

県の物件費が減少したため、減少した。

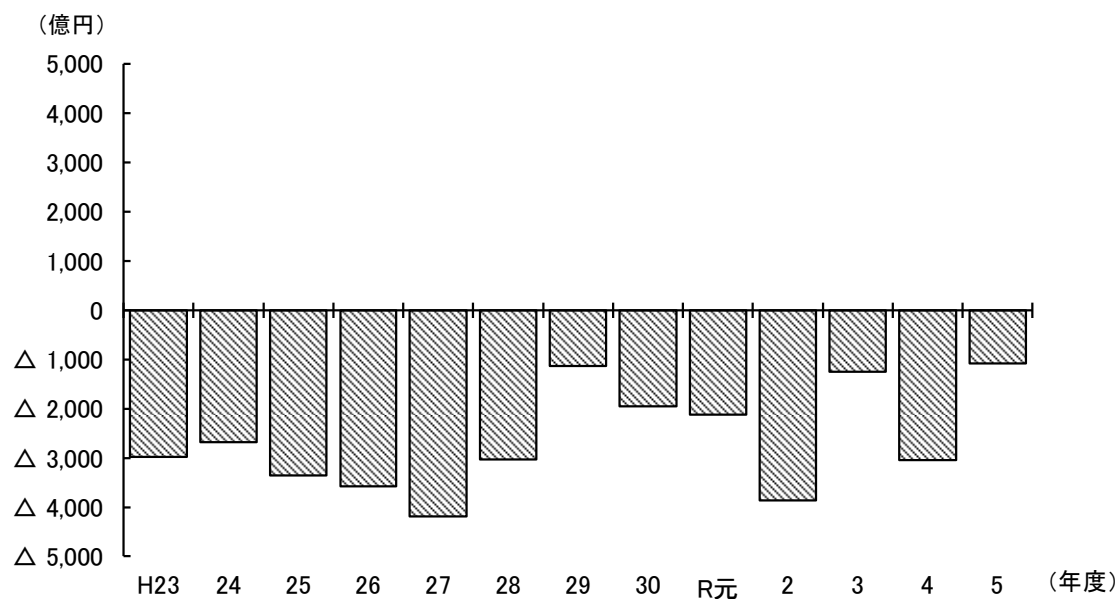
#### (3) 県内総資本形成(前年度比1.5%減)

国出先機関や県など一般政府の建設費が減少したため、減少した。

#### (4) 財貨・サービスの移出入(純)・統計上の不突合

依然として県内需要が高いため13年連続で移入超過となったが、超過幅は縮小した。

図10 財貨・サービスの移出入(純)の推移(統計上の不突合を除く。)



統計表4 県内総生産(支出側、名目)

(単位:100万円、%)

	実 数		対前年度増加率		対前年度増加寄与度		構 成 比	
	4年度	5年度	4年度	5年度	4年度	5年度	4年度	5年度
1. 民間最終消費支出	4,266,955	4,375,254	6.0	2.5	3.1	1.4	54.2	52.1
(1) 家計最終消費支出	4,183,993	4,286,852	6.2	2.5	3.1	1.3	53.2	51.1
a. 食料・非アルコール	697,637	735,536	4.8	5.4	0.4	0.5	8.9	8.8
b. アルコール飲料・たばこ	116,114	116,681	0.2	0.5	0.0	0.0	1.5	1.4
c. 被服・履物	132,441	131,614	15.1	△ 0.6	0.2	△ 0.0	1.7	1.6
d. 住宅・電気・ガス・水道	1,150,150	1,160,891	5.0	0.9	0.7	0.1	14.6	13.8
e. 家具・家庭用機器・家事サービス	175,846	171,639	7.1	△ 2.4	0.1	△ 0.1	2.2	2.0
f. 保健・医療	161,810	157,652	1.5	△ 2.6	0.0	△ 0.1	2.1	1.9
g. 交通	410,018	438,989	11.2	7.1	0.5	0.4	5.2	5.2
h. 情報・通信	244,576	241,530	2.7	△ 1.2	0.1	△ 0.0	3.1	2.9
i. 娯楽・スポーツ・文化	232,528	236,267	5.7	1.6	0.2	0.0	3.0	2.8
j. 教育サービス	57,170	55,429	2.0	△ 3.0	0.0	△ 0.0	0.7	0.7
k. 外食・宿泊サービス	189,999	194,541	21.3	2.4	0.4	0.1	2.4	2.3
l. 保険・金融サービス	263,412	270,716	0.0	2.8	0.0	0.1	3.3	3.2
m. 個別ケア・社会保護・その他 (再掲)	352,290	375,365	9.9	6.6	0.4	0.3	4.5	4.5
家計最終消費支出(除く持ち家の帰属家賃)	3,356,087	3,427,658	6.9	2.1	2.7	0.9	42.6	40.8
持ち家の帰属家賃	827,905	859,193	3.7	3.8	0.4	0.4	10.5	10.2
(2) 対家計民間非営利団体最終消費支出	82,963	88,402	△ 3.5	6.6	△ 0.0	0.1	1.1	1.1
2. 地方政府等最終消費支出	1,559,778	1,485,928	3.2	△ 4.7	0.6	△ 0.9	19.8	17.7
3. 県内総資本形成	2,807,965	2,764,608	8.3	△ 1.5	2.7	△ 0.6	35.7	32.9
(1) 総固定資本形成	2,726,902	2,752,689	2.9	0.9	1.0	0.3	34.7	32.8
a. 民間	1,853,057	1,983,100	6.9	7.0	1.5	1.7	23.5	23.6
(a) 住宅	260,241	264,066	△ 6.2	1.5	△ 0.2	0.0	3.3	3.1
(b) 企業設備	1,592,817	1,719,034	9.5	7.9	1.7	1.6	20.2	20.5
b. 公的	873,844	769,589	△ 4.8	△ 11.9	△ 0.6	△ 1.3	11.1	9.2
(a) 住宅	6,418	8,239	14.2	28.4	0.0	0.0	0.1	0.1
(b) 企業設備	64,852	72,480	△ 12.9	11.8	△ 0.1	0.1	0.8	0.9
(c) 一般政府(中央政府等・地方政府等)	802,574	688,870	△ 4.2	△ 14.2	△ 0.4	△ 1.4	10.2	8.2
(2) 在庫変動	81,063	11,919	—	—	1.8	△ 0.9	1.0	0.1
a. 民間企業	61,619	16,461	—	—	1.4	△ 0.6	0.8	0.2
b. 公的(公的企業・一般政府)	19,444	△ 4,543	—	—	0.3	△ 0.3	0.2	△ 0.1
4 財貨・サービスの移出入(純)・統計上の不突合	△ 765,007	△ 230,760	—	—	△ 6.6	6.8	△ 9.7	△ 2.7
(1) 財貨・サービスの移出入(純)	△ 303,861	△ 108,248	—	—	△ 2.3	2.5	△ 3.9	△ 1.3
(2) 統計上の不突合	△ 461,146	△ 122,513	—	—	△ 4.3	4.3	△ 5.9	△ 1.5
5 県内総生産(支出側)(1+2+3+4)	7,869,692	8,395,029	△ 0.2	6.7	△ 0.2	6.7	100.0	100.0
(参考)域外からの要素所得(純)	348,277	310,359	12.3	△ 10.9	0.5	△ 0.5	4.4	3.7
(参考)県民総所得(市場価格表示)注	8,217,968	8,705,387	0.3	5.9	0.3	6.2	104.4	103.7

注:県民総所得(市場価格表示)=県内総生産(支出側)(市場価格表示)+域外からの要素所得(純)