

# 平成23年7月新潟・福島豪雨 災害の記録



福島県南会津農林事務所

## I 気象の状況

1	概況	1
2	降水量分布図	1
3	降水量時系列図	3

## II 災害の状況

1	災害の概要	5
2	被害の状況	
	(1) 人的被害	5
	(2) 住家被害	5
	(3) 非住家被害	6
	(4) 公共土木施設被害	6
	(5) 通行止め	6
3	避難の状況	6
4	集落等の孤立状況	6
5	農業関係の被害状況	
	(1) 農業被害	6
	(2) 農地・農業用施設被害	7
	(3) 林道・林地被害	7
	(4) 被害額	7

## III 復旧対策の状況

1	災害査定の状況	
	(1) 実施状況	8
	(2) 確定集計表	9
2	事業箇所一覧	11
3	事業箇所の被災状況	
	(1) 農地	20
	(2) 農業用施設	21
	(3) 集落排水施設	22
	(4) 林道	23
	(5) 林地	24

## IV その他

1	視察の状況	25
2	他県からの派遣支援の状況	27
3	新聞報道等	28

## I 気象の状況

### 1 概況

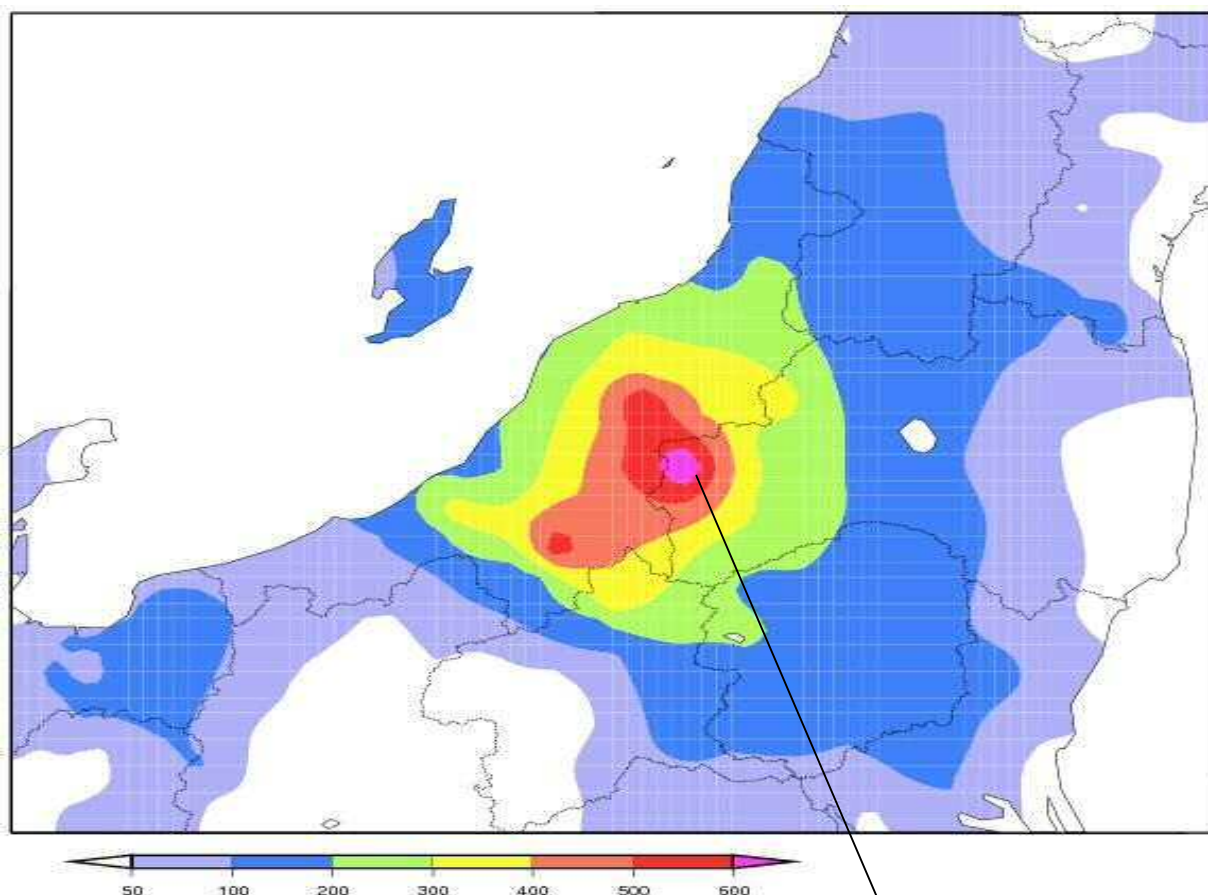
平成 23 年 7 月 27 日から 30 日にかけて新潟県及び福島県会津を中心に局地的な大雨となりました。特に、28 日から 30 日にかけては、前線が朝鮮半島から北陸地方を通過して関東の東に停滞し、前線に向かって非常に湿った空気が流れ込み、大気の状態が不安定となり、記録的な大雨となりました。

この期間の雨量は、只見町只見で 711.5mm に達し、7 月の平年の月降水量の 2 倍以上となったほか、南会津町田島、舘岩、南郷の各地域においても、200mm を超え、平年の月降水量を上回りました。

また、24 時間の最大雨量では、只見町只見で 527mm となり、観測史上 1 位を更新したほか、1 時間の最大雨量でも 69.5mm となり、同じく観測史上 1 位を更新しました。

### 2 降水量分布図

(1) 平成 23 年 7 月 27 日から 30 日までの期間降水量分布図（気象庁、単位：mm）

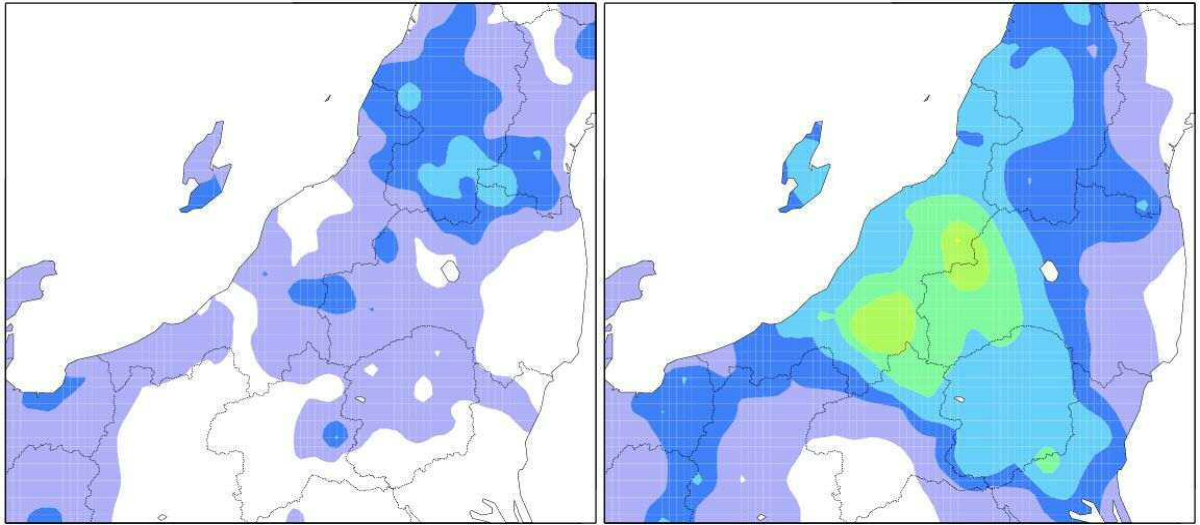


只見町只見 711.5 mm

(2) 日ごとの降水量分布図 (気象庁、単位：mm)

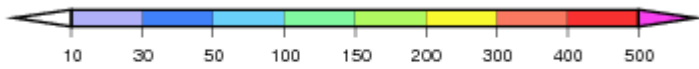
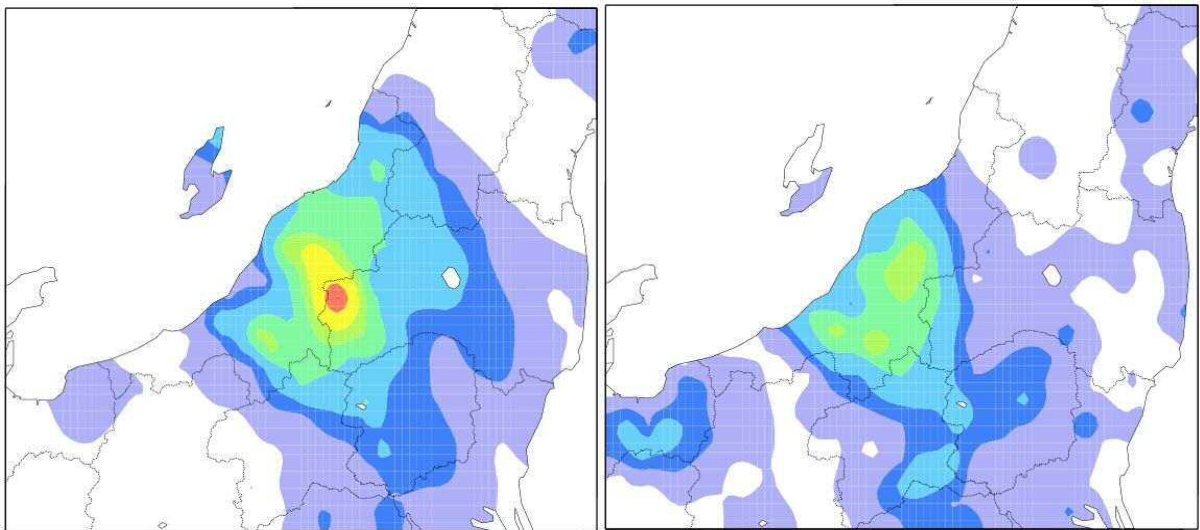
7月27日

7月28日



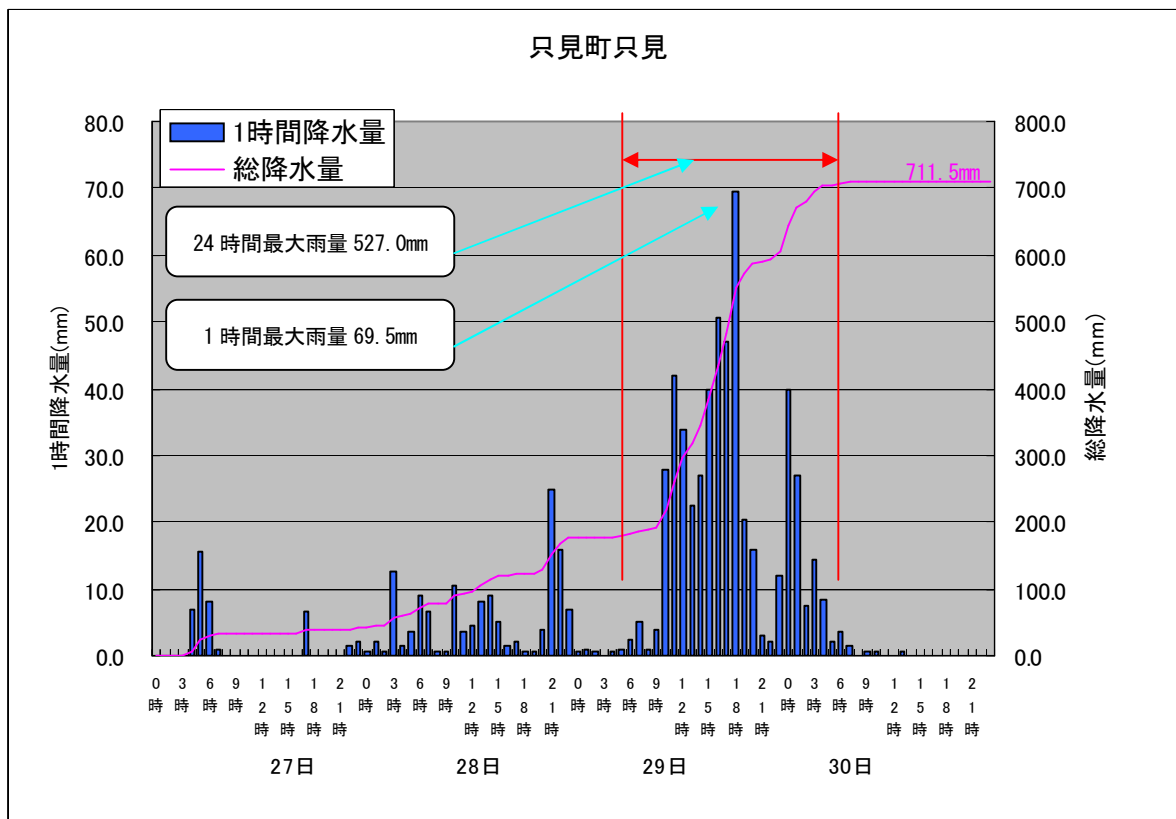
7月29日

7月30日

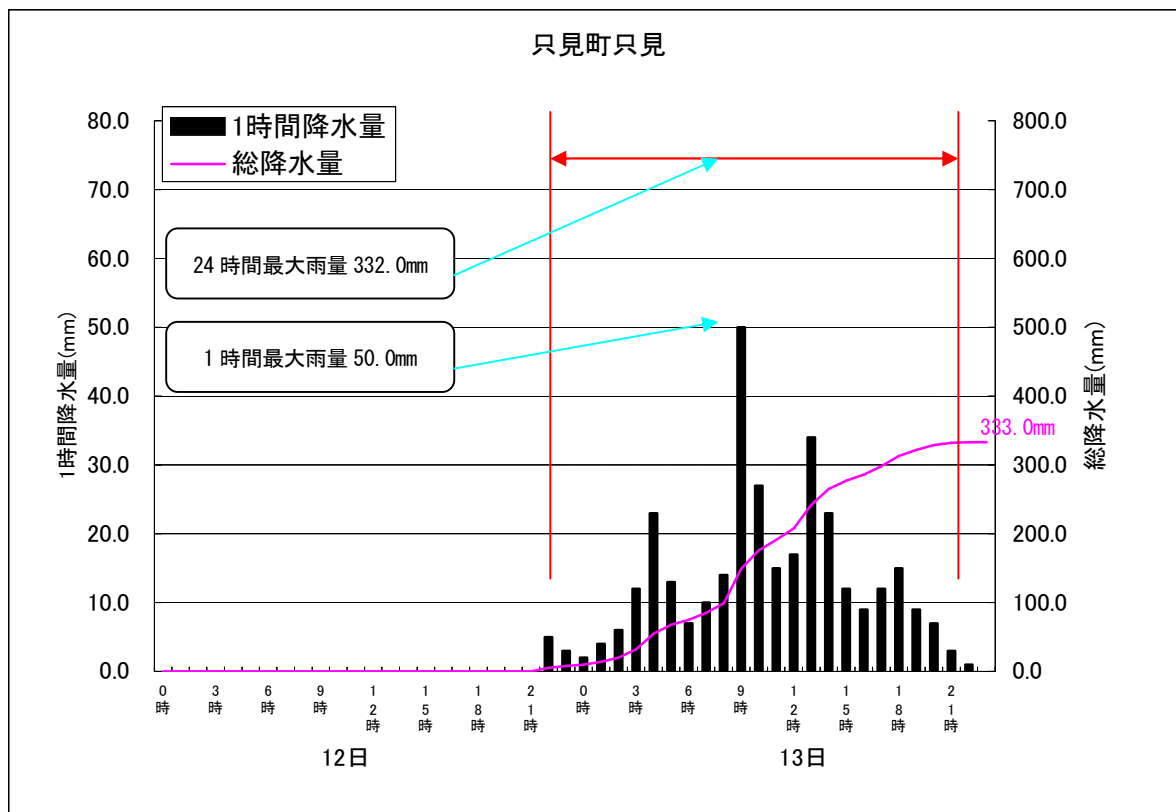


### 3 降水量時系列図

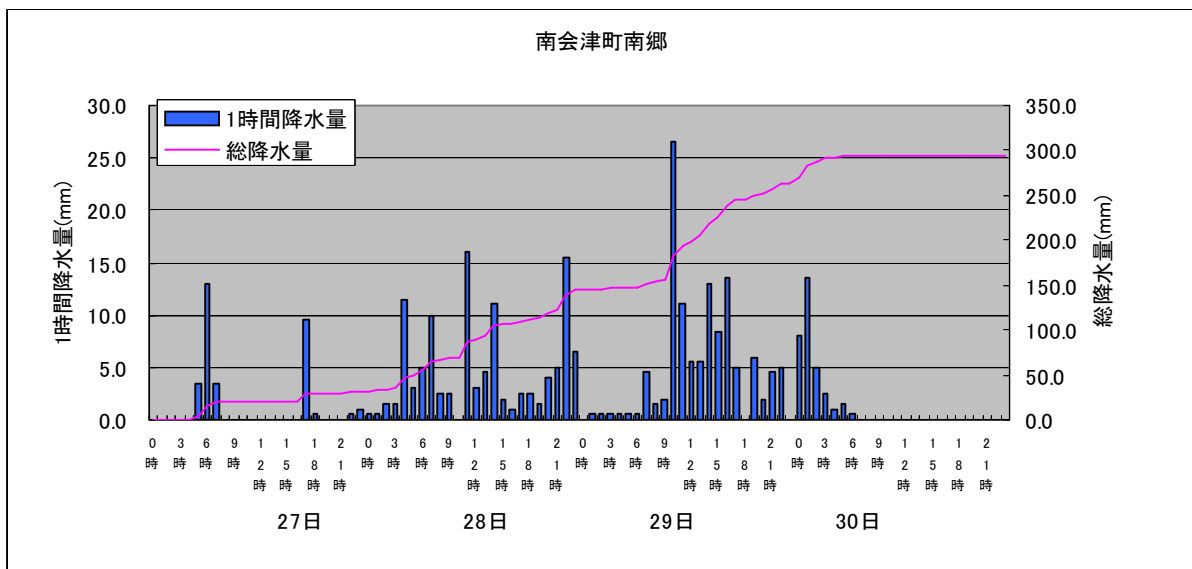
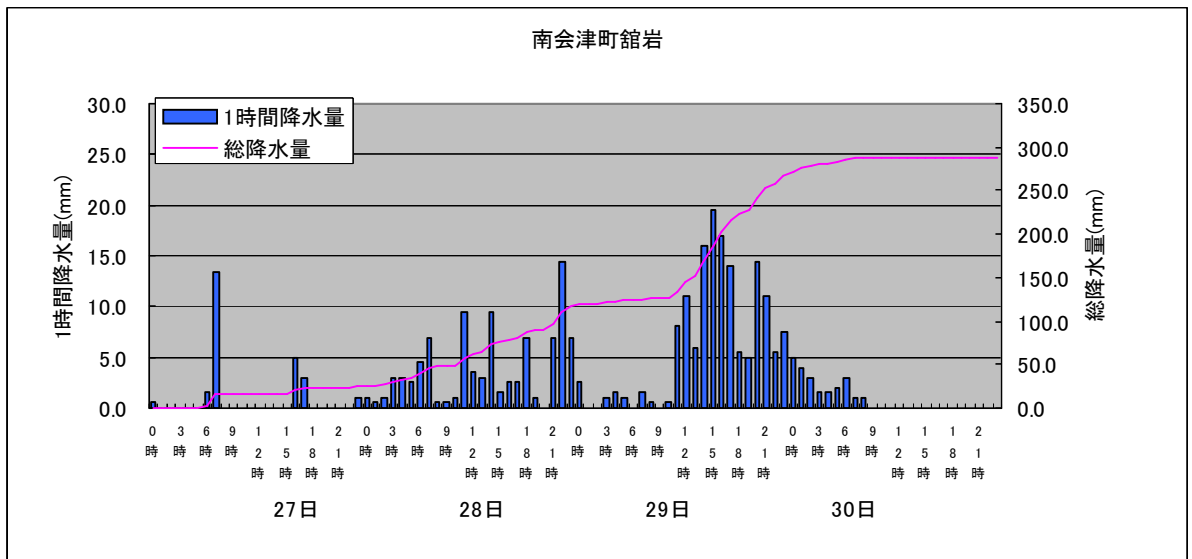
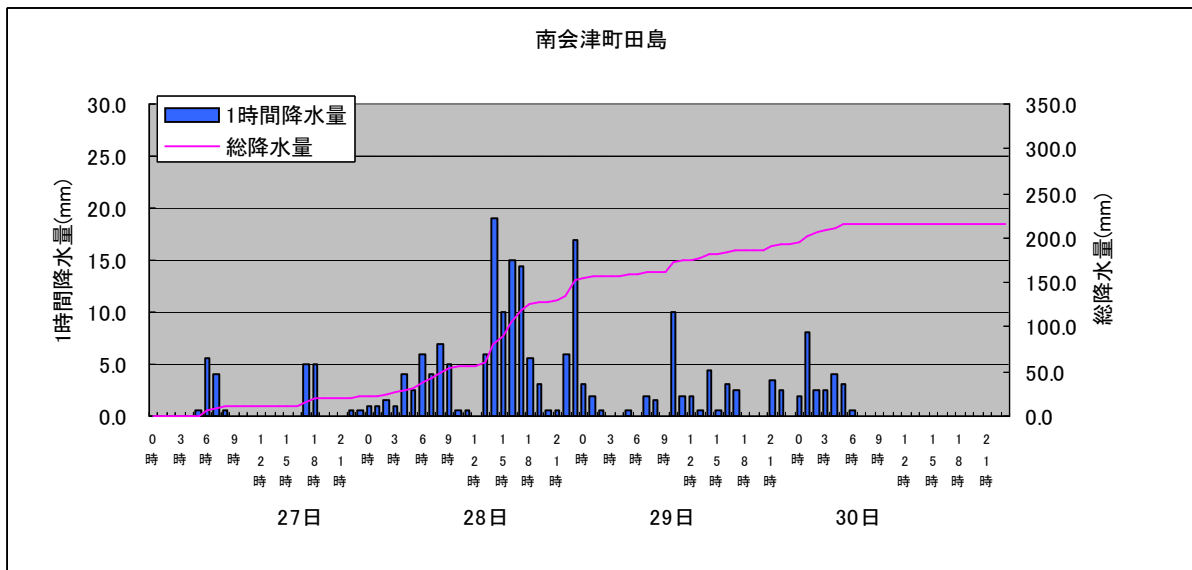
《平成 23 年 7 月 27 日から 30 日》



《直近の激甚災害：平成 16 年 7 月新潟・福島豪雨（平成 16 年 7 月 12 日から 13 日）》



《平成 23 年 7 月 27 日から 30 日》



## II 災害の状況

### 1 災害の概要

平成 23 年 7 月 27 日から 30 日にかけて会津南部を中心として局地的に猛烈な雨に見舞われ、只見町をはじめとして各地で大規模な土砂災害や浸水被害が発生しました。

只見町では、今なお 1 名の方が行方不明となっているほか、家屋の滅失や浸水、道路・河川の損壊、橋梁の落橋など、多くの方々の生活や経済活動に大きな打撃を受けました。

南会津町、檜枝岐村、只見町では、災害救助法の適用を受けるとともに、南会津町、只見町については、被災者生活再建支援法の適用を受けました。

また、平成 23 年 7 月新潟・福島豪雨による災害は、激甚災害として指定され、全ての被災地が対象区域となりました。



(只見町熊倉地区)

### 2 被害の状況

#### (1) 人的被害

行方不明者 1 人（只見町 62 歳男性 土砂崩れによる）

#### (2) 住家被害

区分	被災棟数	町村別内訳（棟数）
全壊	9 棟	南会津町(2)、只見町(7)
半壊	137 棟	南会津町(2)、只見町(135)
一部損壊	2 棟	南会津町(1)、只見町(1)
床上浸水	43 棟	南会津町(8)、只見町(35)
床下浸水	126 棟	南会津町(9)、下郷町(1)、檜枝岐村(2)、只見町(114)

(3) 非住家被害

区分	被災棟数	町村別内訳(棟数)
公共建物	3棟	南会津町(2); 内川消防車庫、花木の宿 只見町(1); 叶津公民館
その他	158棟	南会津町(43)、只見町(115)

(4) 公共土木施設被害

県所管分 98カ所

町村所管分 40カ所

(5) 通行止め

延べ32カ所が一時通行規制

※平成24年7月現在: 2カ所(檜枝岐村1(平成24年10月開通予定)、只見町1(平成24年10月開通予定))

3 避難の状況

町村名	区分	避難所数	延べ避難者数	解消日
南会津町	避難勧告 避難指示 自主避難	3	127人	平成23年10月10日
只見町	避難勧告	6	399人	平成23年10月21日

※ピーク時の状況

4 集落等の孤立状況

町村名	延べ人数	地区別内訳	解消日時
南会津町	342人	内川(60)、耻風(49)、大原(29)、大桃(155) 小立岩(49)	平成23年8月2日 16時55分
只見町	438人	塩ノ岐(15)、黒谷入(92)、中ノ平(15) 入叶津(18)、蒲生(185)、八木沢(20) 塩沢(57)、寄岩(21)、十島(15)	平成23年8月11日 15時30分
檜枝岐村		全村孤立	平成23年8月2日

5 農業関係の被害状況

(1) 農業被害

町村名	被害面積(ha)	被害状況
南会津町	40.15	冠水
下郷町		
只見町	154.7	冠水、流失
檜枝岐村	3.5	流失
計	198.35	



## (2) 農地・農業用施設被害

町村名	農地(面積:ha)		農業用施設						集落排水施設
	箇所	面積	ため池	頭首工	水路	道路	揚水機	計	
南会津町	39	12.6		3	67	2		72	
下郷町					6	5		11	
只見町	131	151.0	2	20	130	40	2	194	3
檜枝岐村	1	0.5							
計	171	164.1	2	23	203	47	2	277	3

## (3) 林道・林地被害

町村名	林道	林地		林産物	林産施設	森林	
	箇所	箇所	面積(ha)	箇所	箇所	箇所	面積(ha)
南会津町	230	33	15.15		2	12	1.77
下郷町	3						
只見町	377	82	24.28	3	3	47	7.08
檜枝岐村	2	1	0.75				
計	612	116	40.18	3	5	59	8.85

## (4) 被害額

区分	被害額(千円)
農業被害	253,337
農地・農業用施設被害	2,422,000
林道・林地被害	5,017,020
計	7,692,357

### Ⅲ 復旧対策の状況

#### 1 災害査定の状況

##### (1) 実施状況

査 定 名	日 程	査定官、立会官
《農地・農業用施設等》		
第2次査定	平成23年10月3日～10月7日	農林水産省東北農政局 財務省東北財務局
第4次査定	平成23年10月17日～10月21日	農林水産省九州農政局 財務省東北財務局
第5次査定	平成23年10月24日～10月28日	農林水産省九州農政局 財務省九州財務局
第6次査定	平成23年11月7日～11月11日	農林水産省東北農政局 財務省北陸財務局
第8次査定	平成23年11月28日～12月2日	農林水産省東北農政局 財務省東北財務局
《森林土木施設等》		
第1次査定	平成23年10月11日～10月14日	農林水産省林野庁 財務省東北財務局
第2次査定	平成23年10月17日～10月21日	農林水産省林野庁 財務省東北財務局
第3次査定	平成23年10月24日～10月28日	農林水産省林野庁 財務省東北財務局
第4次査定	平成23年11月7日～11月11日	農林水産省林野庁 財務省東北財務局
第5次査定	平成23年11月14日～11月18日	農林水産省林野庁 財務省東北財務局
第7次査定	平成23年12月19日～12月22日	農林水産省林野庁 財務省東北財務局

(2) 確定集計表 (確定報：平成 24 年 1 月 13 日現在)

《農地・農業用施設》

町村／区分	農地 (ha)			農業用施設														集落排水施設		合計		
				ため池 (箇所)		頭首工 (箇所)		水路 (m)			道路 (m)			揚水機 (箇所)		計						
	件数	面積	金額	件数	金額	件数	金額	件数	数量	金額	件数	数量	金額	件数	金額	件数	金額	件数	金額	件数	金額	
南会津町	39	12.60	51,000			3	18,000	67	-	35,000	2	-	3,000			72	56,000			101	107,000	
	7	3.18	26,668			3	54,526	5	248	16,684						8	71,210			15	97,878	
	7	3.18	26,611			3	54,526	5	248	16,684						8	71,210			15	97,821	
	旧田島町	3	0.50	2,000					9	-	4,000		-				9	4,000			12	6,000
							1	46,279	1	26	6,371						2	52,650			2	52,650
							1	46,279	1	26	6,371						2	52,650			2	52,650
	旧館岩村	10	1.00	2,000			1	15,000	10	-	2,000	1	-	1,000			12	18,000			12	20,000
							1	3,841	1	20	3,974						2	7,815			2	7,815
							1	3,841	1	20	3,974						2	7,815			2	7,815
	旧伊南村	23	10.80	45,000			2	3,000	36	-	20,000	1	-	2,000			39	25,000			62	70,000
6		3.09	25,226			1	4,406	3	202	6,339						4	10,745			10	35,971	
6		3.09	25,169			1	4,406	3	202	6,339						4	10,745			10	35,914	
旧南郷村	3	0.30	2,000					12	-	9,000		-				12	9,000			15	11,000	
	1	0.09	1,442													0	0			1	1,442	
	1	0.09	1,442													0	0			1	1,442	
下郷町								6	-	20,000	5	-	12,000			11	32,000			11	32,000	
								2	39	5,389	3	258	18,376			5	23,765			5	23,765	
								2	31	4,142	3	203	1,936			5	6,078			5	6,078	
只見町	131	151.00	850,000	2	4,000	20	616,000	130	-	420,000	40	-	127,000	2	15,000	194	1,182,000	3	250,000	328	2,282,000	
	42	42.96	241,934			12	204,306	38	7,932	164,706	3	63	4,662	1	3,164	54	376,838	3	157,824	99	776,596	
	42	42.96	227,761			12	196,579	38	7,817	154,404	3	63	4,521	1	2,973	54	358,477	3	157,492	99	743,730	
檜枝岐村	1	0.50	1,000						-			-				0	0			1	1,000	
																0	0			0	0	
																0	0			0	0	
合計	171	164.10	902,000	2	4,000	23	634,000	203	-	475,000	47	-	142,000	2	15,000	277	1,270,000	3	250,000	451	2,422,000	
	49	46.14	268,602	0	0	15	258,832	45	8,219	186,779	6	321	23,038	1	3,164	67	471,813	3	157,824	119	898,239	
	49	46.14	254,372	0	0	15	251,105	45	8,096	175,230	6	266	6,457	1	2,973	67	435,765	3	157,492	119	847,629	

<備考> 1 災害名：平成23年7月新潟・福島豪雨災害  
 2 上段が被害内容、中段が申請内容、下段が査定内容  
 3 金額は上段が被害額、中段、下段は事業額(単位：千円)

《林道・林地》

町村／区分	林道												林地		
	奥地				その他				計				箇所	事業費	
	路線	箇所	延長m	事業費	路線	箇所	延長m	事業費	路線	箇所	延長m	事業費			
南会津町	15	104	10,995	357,100	35	126	7,882	363,100	50	230	18,877	720,200	32	914,200	
	7	29	1,358	189,256	14	25	1,592	264,104	21	54	2,950	453,360	9	282,400	
	7	29	1,308	160,710	14	25	1,558	238,808	21	54	2,866	399,518	9	270,169	
	旧田島町	—	23	6,550	4,400	—	40	4,215	26,400	—	63	10,765	30,800		
						1	1	39	27,274	1	1	39	27,274		
						1	1	39	27,196	1	1	39	27,196		
	旧館岩村	—	4	320	1,800	—	13	185	9,900	—	17	505	11,700	6	237,000
						3	3	91	9,798	3	3	91	9,798	2	38,100
						3	3	87	8,481	3	3	87	8,481	2	36,741
	旧伊南村	—	64	3,981	340,700	—	31	1,150	293,700	—	95	5,131	634,400	26	677,200
		5	27	1,311	183,092	5	10	912	183,126	10	37	2,223	366,218	7	244,300
		5	27	1,272	155,709	5	10	884	164,228	10	37	2,156	319,937	7	233,428
	旧南郷村	—	13	144	10,200	—	42	2,332	33,100	—	55	2,476	43,300		
2		2	47	6,164	5	11	550	43,906	7	13	597	50,070			
2		2	36	5,001	5	11	548	38,903	7	13	584	43,904			
下郷町	1	1	10	3,500	2	2	40	400	3	3	50	3,900			
	1	1	12	2,857					1	1	12	2,857			
	1	1	11	2,699					1	1	11	2,699			
只見町	10	164	12,056	997,150	23	213	13,922	725,720	33	377	25,978	1,722,870	82	1,584,000	
	7	38	4,259	956,314	11	25	3,769	429,301	18	63	8,028	1,385,615	7	302,500	
	7	38	4,239	922,445	11	25	3,705	373,041	18	63	7,944	1,295,486	7	297,153	
檜枝岐村	1	2	20	200					1	2	20	200	1	33,000	
									0	0	0	0			
									0	0	0	0			
合計	27	271	23,081	1,357,950	60	341	21,844	1,089,220	87	612	44,925	2,447,170	115	2,531,200	
	15	68	5,629	1,148,427	25	50	5,361	693,405	40	118	10,990	1,841,832	16	584,900	
	15	68	5,558	1,085,854	25	50	5,263	611,849	40	118	10,821	1,697,703	16	567,322	

<備考>

- 1 路線数は、町村間で連絡するが、一町村で路線数を計上している。
- 2 被害内容の南会津町の路線数は、旧町村間の連絡があることから、一括計上している。

## 2 事業箇所一覧

### (1) 農村整備部

市町村名	旧町村名	区分	地区名	工種	事業量	査定額 (千円)	
南会津町	旧田島町	農地				0	
		施設	永田 中荒井	水路(用) 頭首工	L=26m 1箇所(36.0m)	6,371 46,279 52,650	
		生活関連				0	
		計				52,650	
		旧館岩村	農地				0
			施設	木賊 森戸	頭首工 水路(用)	1箇所(10.0m) L=20m	3,841 3,974 7,815
	生活関連					0	
	計					7,815	
	旧伊南村		農地	多々石	田	A=0.33ha(13m)	611
				宮沢下ノ原	田	A=0.21ha(16m)	795
		内川1		田	A=1.00ha(201m)	6,188	
		内川2		田	A=0.45ha(100m)	6,663	
		小立岩1		田	A=0.71ha(90m)	8,020	
		小立岩2		田	A=0.39ha(111m)	2,892	
		施設	白沢 大桃 宮沢五十苅 小立岩	水路(用) 水路(用) 頭首工 水路(用)	L=14m L=187m 1箇所(12.2m) L=1m	2,453 1,311 4,406 2,575 10,745	
		生活関連				0	
		計				35,914	
		旧南郷村	農地	東	田	A=0.09ha(6m)	1,442
			施設				1,442
			生活関連				0
	計					1,442	
	南会津町計		農地			3.18ha	26,611
			施設			8箇所	71,210
			生活関連				0
			合計				97,821
	下郷町	旧下郷町	農地				0
			施設	倉櫓第1[県]	道路	L=50m	450
倉櫓第2[県]				道路	L=90m	896	
倉櫓第3[県]				道路	L=63m	590	
新開				水路(用)	L=23m	2,718	
小松川				水路(用)	L=8m	1,424	
生活関連					6,078		
計				0			
計					6,078		
下郷町計		農地				0	
		施設			5箇所	6,078	
		生活関連				0	
		合計				6,078	
只見町	旧只見町	農地	宮ノ本第1	田	A=0.06ha(8m)	778	
			宮ノ本第2	田	A=0.11ha(16m)	1,657	
			大久保第4	田	A=0.19ha(10m)	1,395	
			大久保第5	田	A=0.06ha(7m)	846	
			大久保第6	田	A=0.06ha(10m)	827	
			大久保第7	田	A=0.13ha(19m)	2,214	

市町村名	旧町村名	区分	地区名	工種	事業量	査定額 (千円)		
只見町		農地	殿畑	田	A=0.09ha(9m)	685		
			打杭	田	A=0.50ha(24m)	3,925		
			熊倉第2	田	A=2.59ha	15,413		
			熊倉第1	田	A=0.66ha	6,065		
			荒島第1	田	A=0.64ha	1,266		
			椿	畑	A=0.21ha	965		
			赤沢	田	A=1.46ha(62m)	3,349		
			上ノ原	田	A=0.70ha	2,209		
			沼田	田	A=1.31ha	5,653		
			天沼	田	A=0.28ha(128m)	1,661		
			柳原	田	A=0.28ha	1,918		
			白沢第2	田	A=0.29ha	1,811		
			小川	田	A=0.59ha(110m)	1,273		
			蒲生原	田	A=3.19ha(51m)	13,478		
			輪久	田	A=1.52ha	2,845		
			弥太ヶ島	田	A=0.71ha	1,914		
			釜場	田	A=1.23ha	4,061		
			久保第1	田	A=1.17ha(68m)	4,315		
			久保第2	田	A=1.05ha(53m)	5,824		
			久保第3	田	A=0.90ha	7,479		
			八木沢	田	A=5.75ha(767m)	33,724		
			上居平	田	A=0.41ha(45m)	1,467		
			高畑下	田	A=0.05ha(20m)	27		
			根木屋	田	A=2.05ha(167m)	14,677		
			峯沢第1	田	A=2.25ha(538m)	17,607		
			峯沢第2	田	A=0.67ha	2,241		
			阿弥陀堂第1	田	A=1.26ha(144m)	6,756		
			白沢第1	田	A=1.16ha	1,791		
			花立	田	A=3.10ha(264m)	11,490		
			根木屋第2	畑	A=0.15ha	254		
			中ノ平第1	田	A=0.65ha	6,409		
			中ノ平第2	田	A=0.75ha	4,606		
			白岩第1	田	A=0.56ha(831m)	5,296		
		白岩第2	田	A=1.17ha(155m)	5,590			
		叶津下原	田	A=0.83ha(1374m)	10,693			
		叶津中島	田	A=2.17ha	11,307			
					227,761			
				施設	向平1号	水路(用)	L=42m	3,442
					大坪1号	水路(用)	L=10m	1,126
					大倉前沢1号	水路(用)	L=22m	4,989
					沼田1号	水路(排)	L=290m	1,131
					間丸貝1号	水路(用)	L=28m	4,772
					天沼2号	水路(用)	L=10m	2,022
					石仏1号	水路(排)	L=73m	1,996
					荒島1号	水路(用)	L=150m	12,261
					唱平1号	水路(用)	L=50m	2,556
					倉谷堰	頭首工	1箇所(20.2m)	2,649
					阿弥陀堂堰	頭首工	1箇所(14.5m)	4,113
					倉谷1号	水路(排)	L=75m	1,827
					上白沢堰	頭首工	1箇所(10.0m)	3,463
					白沢2号	水路(排)	L=173m	2,249
					小川1号	水路(用)	L=112m	1,584
					弥太ヶ島1号	水路(排)	L=113m	851
		北山1号	水路(用)		L=103m	5,936		
		釜場2号	水路(用)		L=55m	5,033		
		釜場1号	水路(排)		L=207m	709		
		上田原1号	水路(排)		L=59m	4,610		
		上居平1号	水路(用)	L=36m	949			
		鷺ノ倉1号	道路	L=29m	908			
		鷺ノ倉2号	道路	L=25m	1,663			
		鷺ノ倉3号	道路	L=9m	1,950			
		高畑下1号	水路(用)	L=20m	815			
		天沼堰	頭首工	1箇所(15.0m)	2,517			
		天沼1号	水路(用)	L=53m	6,426			
		行塚堰	頭首工	1箇所(12.2m)	5,003			
		行塚1号	水路(用)	L=71m	9,186			
		小林1号	水路(用)	L=9m	3,458			

市町村名	旧町村名	区分	地区名	工種	事業量	査定額 (千円)		
只見町		施設	宮ノ沢堰	頭首工	1箇所(9.0m)	1,903		
			宮ノ沢1号	水路(用)	L=25m	2,705		
			根木屋1号	水路(排)	L=81m	1,412		
			根木屋2号	水路(排)	L=221m	4,493		
			根木屋3号	水路(用)	L=27m	522		
			峯沢1号	水路(排)	L=364m	7,084		
			阿弥陀堂1号	水路(排)	L=446m	15,104		
			白沢1号	水路(排)	L=88m	1,135		
			白沢堰	頭首工	1箇所(9.0m)	2,050		
			花立1号	水路(用)	L=108m	1,001		
			花立2号	水路(排)	L=384m	6,603		
			新町排水ポンプ場	揚水機	1箇所	2,973		
			鍵金1号	水路(用)	L=64m	2,604		
			白岩2号	水路(排)	L=266m	2,675		
			檜戸沢堰	頭首工	1箇所(18.1m)	25,774		
			檜戸沢1号	水路(用)	L=55m	2,262		
			花立堰	頭首工	1箇所(11.8m)	16,432		
			八木沢2号	水路(排)	L=1,779m	15,212		
			叶津堰	頭首工	1箇所(10.2m)	3,408		
			白岩1号	水路(用)	L=173m	9,390		
			久保1号	水路(排)	L=108m	479		
			八木沢1号	水路(用)	L=1,917m	3,795		
			黒谷堰〔県〕	頭首工	1箇所(50.0m)	57,808		
			鍵金堰〔県〕	頭首工	1箇所(39.3m)	71,459		
						358,477		
			生活関連	西朝日	集落排水施設	1箇所	34,940	
				只見	集落排水施設	1箇所	24,375	
				八木沢	集落排水施設	1箇所	98,177	
					157,492			
				計		743,730		
		只見町計		農地			42.96ha	227,761
				施設			54箇所	358,477
				生活関連			3箇所	157,492
合計						743,730		
合計		農地			46.14ha	254,372		
		施設			67箇所	435,765		
		生活関連			3箇所	157,492		
		合計				847,629		

## (2) 森林林業部

## 《 林 道 》

市町村名	旧町村名	路線名	幅員 (m)	延長 (m)	査定額 (千円)	
南会津町	旧田島町	白桑山	4.0	39	27,196	
		計		39	27,196	
	旧館岩村	貝原	4.0	55	1,090	
		前沢入	3.6	20	5,274	
		木戸沢	4.0	12	2,117	
		計		87	8,481	
	旧伊南村	矢竹阿多根		5.0	14	2,000
				5.0	15	1,103
				5.0	68	12,901
				5.0	13	4,087
				5.0	16	3,214
			計		126	23,305
		青柳		4.0	26	5,176
				4.0	40	1,174
				4.0	172	6,048
				4.0	6	999
				4.0	27	2,888
			計		271	16,285
		小塩塩ノ岐		4.0	39	3,133
				4.0	119	18,213
				4.0	102	6,471
				4.0	114	9,746
				4.0	31	1,533
				4.0	29	4,581
				4.0	59	10,268
				4.0	77	11,233
			4.0	70	3,528	
計			640	68,706		
越郷		3.6	22	7,279		
		3.6	67	5,167		
		3.6	8	2,116		



市町村名	旧町村名	路線名	幅員 (m)	延長 (m)	査定額 (千円)	
南会津町	旧伊南村	越郷	3.6	20	1,428	
			3.6	73	20,798	
			3.6	15	3,693	
			3.6	8	2,284	
			計	213	42,765	
		宮沢	4.0	22	4,648	
		沼ノ平	4.0	60	29,029	
			4.0	12	1,122	
			4.0	32	1,853	
			計	104	32,004	
		白沢	4.0	24	2,748	
		横向	3.0	144	13,839	
			3.0	20	771	
			3.0	12	3,506	
			計	176	18,116	
		小白沢	4.0	22	7,005	
			4.0	40	18,451	
			計	62	25,456	
		大原	3.0	518	85,904	
	計		2,156	319,937		
	旧南郷村	木伏椿平	4.0	23	2,601	
			界	4.0	13	2,400
			南沢	3.0	27	4,954
		3.0		100	4,448	
		計		127	9,402	
		大橋	3.0	27	3,078	
			3.0	127	1,670	
計			154	4,748		
鴉巢		3.0	58	8,745		
		3.0	124	3,548		
	計	182	12,293			
富沢不動沢	4.0	21	2,298			

市町村名	旧町村名	路線名	幅員 (m)	延長 (m)	査定額 (千円)
南会津町	旧南郷村	富沢不動沢	4.0	14	4,873
			4.0	10	893
			4.0	29	3,342
			計	74	11,406
		柄倉向	3.6	11	1,054
		計		584	43,904
南会津町 計		21路線(54箇所)		2,866	399,518
下郷町		安張	3.6	11	2,699
下郷町 計		1路線(1箇所)		11	2,699
只見町		塩沢	3.0	15	4,039
		大倉前沢	3.0	646	33,011
		宮の沢	3.6	531	97,237
			3.6	33	8,569
			計	564	105,806
		中山	4.0	53	2,725
		白沢	3.6	271	10,456
			3.6	60	5,825
			3.6	754	97,129
			計	1,085	113,410
		黒谷	3.6	71	20,818
			3.6	72	23,368
			3.6	28	3,605
			3.6	25	7,964
			3.6	10	1,071
			3.6	18	3,728
			3.6	32	7,872
			3.6	15	2,159
			計	271	70,585
		新田沢	3.0	57	12,487
			3.0	32	3,420
3.0	42		6,780		
計	131		22,687		

市町村名	旧町村名	路線名	幅員 (m)	延長 (m)	査定額 (千円)
只見町		長浜沢	3.6	132	19,535
			3.6	92	13,290
			計	224	32,825
		釜の脇	4.0	66	21,073
			4.0	149	1,955
			計	215	23,028
		小川沢	4.0	37	617
			4.0	78	16,413
			計	115	17,030
		黒沢	3.0	32	6,010
			3.0 ~4.0	68	11,873
			3.6	11	4,719
			3.0	7	1,240
			計	118	23,842
		柴倉東	3.6	31	1,942
			3.6	265	22,155
			3.6	88	3,150
			計	384	27,247
		砥倉	3.6	57	1,471
			3.6	6	1,056
			3.0	58	5,455
			計	121	7,982
		尾戸岐	3.6	87	11,804
			3.6	53	3,456
			計	140	15,260
		小塩塩ノ岐	4.0	18	2,893
			4.0	504	63,532
			3.6	225	74,982
			3.6	8	999
			4.0	19	6,577
			計	774	148,983
		余名沢	3.0	18	2,738
3.0	16		1,667		

市町村名	旧町村名	路線名	幅員 (m)	延長 (m)	査定額 (千円)
只見町		余名沢	3.0	579	39,361
			3.0	427	39,120
			計	1,040	82,886
		柴倉寄岩	4.0	116	7,955
			4.0	71	11,629
			計	187	19,584
		檜戸沢	3.6	61	8,574
			3.6	25	4,631
			3.6	84	8,558
			3.6	99	12,026
			3.6	329	44,365
			計	598	78,154
		黒谷	3.6	80	24,145
			4.0	52	10,016
			4.0	130	19,985
			4.0	114	41,408
			4.0	201	88,721
			4.0	72	26,914
			4.0	152	56,409
			4.0	100	48,161
			4.0	242	82,438
計	1,143		398,197		
	小塩塩之岐	4.0	120	68,205	
只見町 計		18路線(63箇所)		7,944	1,295,486
合計		40路線(118箇所)		10,821	1,697,703

《 林 地 》

市町村名	旧町村名	大 字	字 (地区名)	工 種	事業量	査定額 (千円)		
南会津町	旧館岩村	塩ノ原	漆方原	溪間工	治山ダム1.0基	14,853		
			細窪	溪間工	治山ダム0.5基	21,888		
		計				36,741		
	旧伊南村	宮沢	千度入	千度入	溪間工	治山ダム1.0基	51,055	
				耻風	川向高平	山腹工	0.5ha	48,780
				鬼丸山Ⅰ	溪間工	治山ダム1.0基	29,306	
				鬼丸山Ⅱ	溪間工	治山ダム1.0基	15,805	
				計			93,891	
		内川	居平	溪間工	治山ダム0.5基	38,126		
		大桃	家向山	溪間工	治山ダム1.0基	13,836		
		小立岩	瀬戸山	溪間工	治山ダム1.0基	36,520		
		計				233,428		
	南会津町 計					270,169		
	只見町		塩ノ岐	柳原	溪間工	治山ダム0.5基	22,200	
熊倉				宮ノ上山	溪間工	治山ダム0.5基	49,500	
二軒在家				馬木ノ平山	山腹工	0.37ha	83,886	
檜戸				館山	溪間工	治山ダム1.0基	24,130	
長浜				上前山	溪間工	治山ダム1.5基	31,500	
黒谷				東山	溪間工	治山ダム1.0基	51,537	
荒島				井戸沢平山	溪間工	治山ダム1.0基	34,400	
只見町 計					297,153			
合計					567,322			

### 3 事業箇所の被災状況

#### (1) 農地



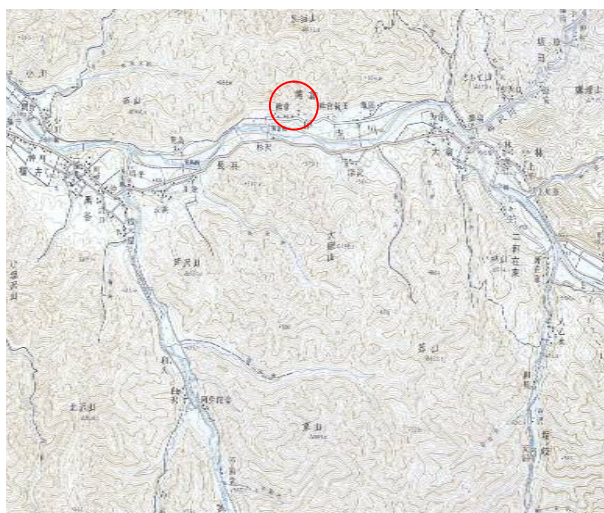
土石流による被害の状況



ほ場に土砂が流入している状況①



ほ場に土砂が流入している状況②



箇所名	熊倉第2地区
所在地	只見町大字熊倉地内
工種	水田復旧工
事業費(査定額)	15,413千円

## (2) 農業用施設



箇所名	黒谷堰地区
所在地	只見町大字黒谷地内
工種	頭首工
事業費(査定額)	57,808 千円

### (3) 集落排水施設



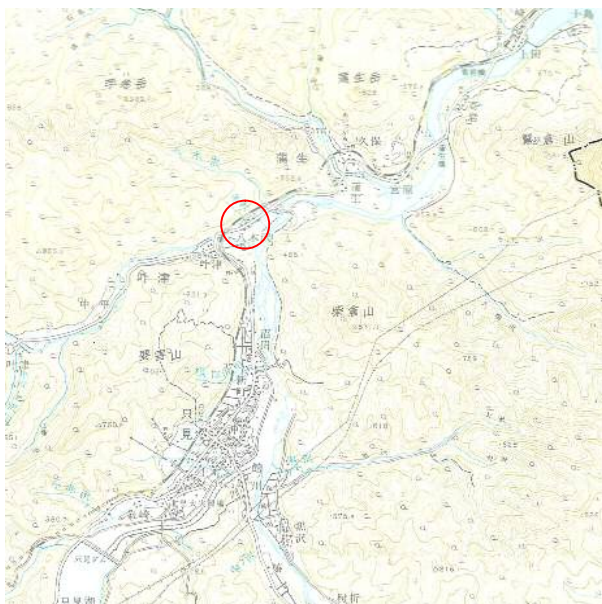
只見川の氾濫による被害の状況



施設外部の状況



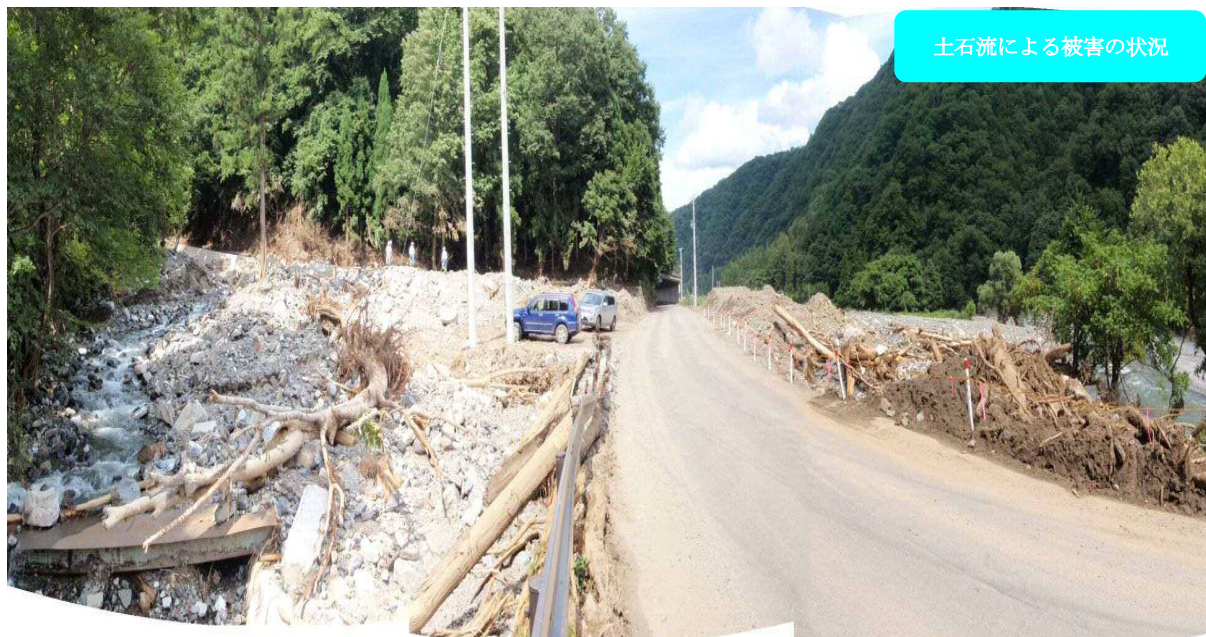
施設内部の状況



箇所名	八木沢地区
所在地	只見町大字八木沢地内
工種	集落排水施設
事業費(査定額)	98,177 千円



## (4) 林道



土石流による被害の状況



路体決壊の状況①

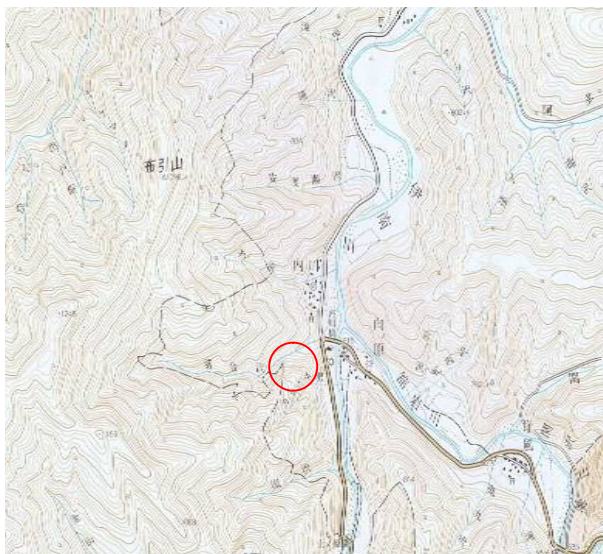


路体決壊の状況②



箇所名	大原線
所在地	南会津町内川地内
工種	大型ブロック積工
事業費(査定額)	83,895 千円

(5) 林地



箇所名	居平地区
所在地	南会津町内川地内
工種	治山ダム
事業費(査定額)	38,500 千円

## IV その他

### 1 視察の状況

年 月 日	調 査 団 等	主な視察場所等
平成 23 年 8 月 2 日	政府調査団	南会津町内川地区 只見町黒谷地区
平成 23 年 8 月 2 日	知事	南会津町内川地区 只見町八木沢地区
平成 23 年 8 月 3 日	県議会共産党県議団	南会津町南会津合同庁舎
平成 23 年 8 月 4 日	県議会自由民主党県議団	只見町小川地区
平成 23 年 8 月 5 日	県議会県民連合県議団	南会津町南会津合同庁舎
平成 23 年 8 月 5 日	総務部財政課長	只見町黒谷地区
平成 23 年 8 月 10 日	民主党福島県連	南会津町大桃地区 只見町八木沢地区
平成 23 年 8 月 10 日	生活環境部災害対策課長	南会津町内川地区 只見町黒谷地区
平成 23 年 8 月 11 日	農林水産省	南会津町浜野地区 只見町熊倉地区
平成 23 年 8 月 12 日	総務部長 生活環境部長	南会津町宮沢地区 只見町黒谷地区
平成 23 年 8 月 18 日	農林水産部長	南会津町浜野地区 只見町八木沢地区
平成 23 年 8 月 20 日	副知事	只見町叶津地区
平成 23 年 9 月 2 日	県議会農林水産委員会	南会津町浜野地区 只見町八木沢地区
平成 23 年 9 月 15 日	総務部政策監	南会津町内川地区 只見町小川地区



(平成 23 年 8 月 2 日 政府調査団概要説明風景【県南会津合同庁舎】)



(平成 23 年 8 月 2 日 知事現地視察風景【只見町八木沢地区】)

## 2 他県からの派遣支援の状況

派遣先	派遣職員			
	都道府県名	氏名	派遣期間	業務内容
南会津農林事務所	鹿児島県	松元 真一	平成 24 年 1 月 16 日 ～平成 24 年 2 月 10 日	災害関連緊急治山 事業に係る設計、 監督、検査等
	鹿児島県	田所 明	平成 24 年 1 月 16 日 ～平成 24 年 2 月 10 日	
	京都府	坂本 亮	平成 24 年 2 月 13 日 ～平成 24 年 3 月 2 日	
	京都府	石浦 不比等	平成 24 年 2 月 13 日 ～平成 24 年 3 月 2 日	
	石川県	岡山 剛	平成 24 年 4 月 1 日 ～平成 25 年 1 月 31 日	
	岡山県	奥村 清次	平成 24 年 4 月 1 日 ～平成 25 年 3 月 31 日	
	宮崎県	田村 健一	平成 24 年 4 月 1 日 ～平成 24 年 6 月 5 日	
	鹿児島県	貴島 政仁	平成 24 年 4 月 1 日 ～平成 24 年 9 月 30 日	
	宮崎県	白石 邦彦	平成 24 年 6 月 6 日 ～平成 24 年 9 月 17 日	
只見町役場	北海道	岩上 孝一	平成 24 年 4 月 1 日 ～平成 24 年 7 月 31 日	林道施設災害復旧 事業に係る設計、 監督、検査等
	福岡県	小川 浩一郎	平成 24 年 4 月 1 日 ～平成 25 年 3 月 31 日	

# 会津で記録的豪雨

## 只見全町に避難勧告

2人不明  
不明  
松枝岐、道路寸断で孤立



前線の影響で29日の県内は会津地方で記録的な豪雨となり、各地で土砂崩れが発生。同日午後10時30分現在、只見町で2人が行方不明となった。同町は町内を流れる伊弉川が増水、町の全1960世帯約4990人に避難勧告を出し、自衛隊に救助を要請した。三島町などでも避難指示が出たほか、松枝岐村に通過する国道117号が土石流で通行止めとなり、同村が孤立状態となっている。ほかにも各地で道路が寸断しているもよう。県や県警などが緊急状況の情報を提供している。

【24、25面へ関連記事】



土砂崩れが起きる国道289号＝29日午後6時50分ごろ、只見町小林

只見町から県内に入った情報では、同町黒谷手倉谷の舟木銀一さん方が土砂崩れに巻き込まれ、1人が生き埋めとなっているもよう。また午後4時30分ごろには、同町の黒谷川に約100人がけがらひが戻ってこないと住民から南会津地区に通報があり、警察や消防が捜索している。午後9時現在の県の集計では、同町黒谷入地区や南会津町地区などでも土石流で道路が寸断されるなど、集計が孤立状態にある。計174人が取り残されているもよう。

只見1時間110mm

福島地方気象台によると、27日午後1時の降り始めから29日午後10時までの雨量は只見町で560mm、西会津町で261mm、金山町で245mm、南会津町で237mmに達した。只見町では24時間雨量が観測史上最高の461mmを記録。気象庁のレーダー観測によると29日午後7時には1時間に約100mmの猛烈な雨が降った。

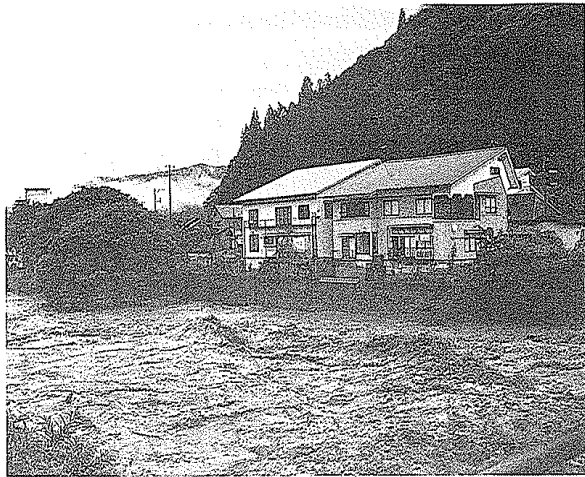
会津地方では30日未明まで局地的に雷を伴い1時間に80mmを超える雨が降り、中通り、越通りでも大雨となる所がある見込み。

南会津町地区では国道401号の敷方所が土石流に巻き込まれ、車両約20台が取り残されている。只見町長浜地区でも車両数台が一時取り残された。三島町で2世帯18人、柳津町で2世帯3人に避難指示、只見町内全世帯に加え金山町56世帯131人、南会津町31世帯60人に避難勧告が出た。自主避難は金山町など29世帯の上っている。只見町などで床、床上浸水も相次いでいる。

午後10時現在、只見町や

平成23年7月30日福島民友新聞掲載

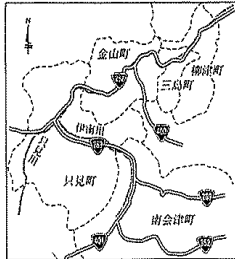
# 豪雨で只見全町 避難勧告



大雨で水かさが増し、民家近くに迫る伊南川の濁流＝南会津町山口、29日午後6時40分ごろ

## 1960世帯 4990人に 土砂崩れなどで2人不明か

も 津 柳 島  
指 部 避 難



発達した前線の影響で、千九日、福島、新潟両県は記録的豪雨となった。只見町には、午後九時現在、町内の千九百六十世帯、四千九百八十人に避難勧告が出た。三島町は二十九世帯八十二人、柳津町は二世帯一人にそれぞれ避難指示を出した。県警災害対策本部は「只見町で一人が行方不明になった情報があるが、両会津町の避難で乗った約四十分立ち往生している。一方、新潟三条市では突如ダムで水位が上昇、放水するため、同市は流域などの約三万世帯、約八万人八千人に避難勧告を出した。(27面に関連記事)

行方不明の情報は、の男性が生水運のため、只見町黒谷倉倉で居たこともあった。近所の家の屋山が崩れ、両町、只見町の黒谷川では、

増える水かさで見られる、土砂崩れがみられる。只見町黒谷倉倉で居たこともあった。近所の家の屋山が崩れ、両町、只見町の黒谷川では、

増える水かさで見られる、土砂崩れがみられる。只見町黒谷倉倉で居たこともあった。近所の家の屋山が崩れ、両町、只見町の黒谷川では、

増える水かさで見られる、土砂崩れがみられる。只見町黒谷倉倉で居たこともあった。近所の家の屋山が崩れ、両町、只見町の黒谷川では、

平成23年7月30日福島民報新聞掲載

# 農業、観光に痛手

## 復旧作業を優先、全体把握できず

### 只見町、4億円超の被害

豪雨による農作物などの被害は只見町だけで4億円を超すと、1日分かった。ただ、柳津町などは土砂撤去などのインフラ整備が先として農業の被害調査が入らず、被害額は大幅に増える見込み。

### 土砂流入や冠水

南会津農林事務所によると、管内の農地や農業用施設の被害額は1日現在で約4億7千万円。このうち只見町は約4億5100万円。水田や畑の農地に土砂が流入したほか、ため池、頭首工、水路、道脇、排水ポンプの農業用施設が被害を受けた。作物被害で569個人・団体の水田160畝の水稲が冠水、23個人・団体の水田転作の南郷トマトが冠水・帯水した。

南会津町、作物被害17畝  
南会津町は農地と水路で約900万円。このほか水稲やトマト、花苺への土砂流入、冠水などの被害も受けた。作物の被害は計約17



冠水した人形や農地（7月31日午後2時30分ごろ、只見町熊倉（見町提供）

南会津特産の南郷トマトは出荷のピーク前に被害を受け、JA会津のみみは被害の全体像はまだつかめていない」としている。金山町は1日までに農作物被害状況を調査。2日にも概算を出す。同町では滝沢、横田、越川、本名など7地区の水田が只見川の

水や泥をかぶった。中でも本名地区は12・13畝の田んぼがほぼ壊滅状態とみられ、町の担当者は「JAや農業普及所に協力してもらい、詳しく調べないと分からないが、相当な額になるのではないか」と話す。また、松枝枝村にも、村内には約8・25畝のソバ畑があり、一部でソバの芽や畑の土が流されたが、被害の全容は把握できていないという。一方、柳津、三島岡町は、農作物被害の調査の見通しは立っていない。三島岡町の渡部繁信総務課長は「復旧すべき箇所が何箇所もあり、農作物被害の調査はいつできるのか、想像がつかない」と話した。

### 只見線、鉄橋3カ所流失

会津地方の記録的豪雨の影響で、路線が被害を受けたJR只見線で、鉄橋の流失場所が計3カ所上ること1日、分かった。JR東日本福島支店によると、復旧の見通しは立っていない。流失したのは、会津大塩



衛生電話で、連絡を取った只見町、松枝枝村の宿舎

### 繁忙期なのに 宿泊キャンセル

松枝枝村は、電話やインターネット回線の復旧の見通しが立たず、NTT東日本は村役場前に衛星通信の電話機10台を特設、1日多くの村民が利用した。また、村の中心を走る国道397号が土砂崩れなどで通行止めとなり、迂回を余儀なくした。繁忙期に観光客が減少するとう。

このため、只見線は当面会津坂下―小出駅間で運転を見合わせ、本線側では会津若松―会津坂本駅間で折り返し運転を行っている。道路状況が改善すれば代行輸送も検討するとう。JR磐越西線も喜多方―馬下駅間で線路の盛り土流出などが見つかった。同区間の運転を当面見合わせ、郡山―喜多方駅間で折り返し運転を行っている。停電はほぼ復旧

東北電力によると、大雨

くされている。通信手段や同国道の寸断は、村の観光にも暗い影を落としている。村によると、年間の宿泊客は約3万人。このうち8月が7割を占めるとう。特に8月は尾瀬登山や避暑のために訪れる観光客が約5000人と多い。村によると、県が活動旅費を補助する「ふくしまっ子夏の体験活動応援事業」で、約40人が同村の旅館や民宿への宿泊を予約しているとう。

只見町は、同事業で千泊以上の受け入れを予定していたが、豪雨の影響で既に200泊分以上がキャンセルになったとう。評被害で予約数が減っている中、さらに追い打ちをかけた。松枝枝の観光シーズンは短い泊分以上がキャンセルに、繁忙期に観光客が減少するとう。

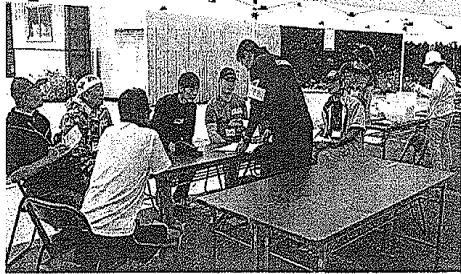


# 知事、政府調査団が視察

## 只見町避難住民らの激励も

東洋三防災担当副大臣を首脳とする政府調査団、佐藤雄平知事は「白、それぞれ豪雨災害の現地視察のため、只見、南会津両町を訪れた。政府調査団には吉田泉財務政務官が同行し、住宅が流失した津地区や避難所の只見小などを視察。津地区では内川地区の土砂崩れ現場などを視察した。佐藤知事は「ライフライン

を回復して早く復旧させた」と述べた。佐藤知事は、只見町役場で目黒町長らから被害の説明を受けた後、住宅に土砂が流入した八木沢地区、小川橋が倒壊した小川地区を視察したほか、只見小に避難した町民らを激励。南会津町では内川地区の土砂崩れ現場などを視察した。佐藤知事は「ライフライン



只見町災害ボランティアセンターに各地から駆け付けた人たち

# ボランティアセンター開設

豪雨に襲われた会津地方の各町では、日、ボランティアの受け入れの動きも出始めた。このうち只見町は、白まで、県社会福祉協議会などと連携し町災害ボランティアセンターを立ち上げ、活動を始めた。同センターの開設は町内では初めて。町内には高齢者が多く、被害も大きかったことから、人手を集めることにした。同日午前までに約30人が登録した。只見町は川沿いで豪雨した町で、住宅などが、家財道具の搬出や洗浄

などにも当たった。町社会福祉協議会の五十嵐善久事務局長は「困っている人がたくさんいる。少しでも手を差し伸べてあげたい」と語り、協力者を募っていた。金山町社会福祉協議会は2日、ボランティアセンターの開設準備を進め、3日でも開設する。開設は先立ち、7月31日に防災無線で町民に呼び掛け、1日から受け付け

を開始。2日現在で52人が登録したが、被害が大きくな手が足りないという。同協議会の加藤ゆき事務局長は「町は高齢化率が早く一人暮らしのお年寄りも多い。浸水被害を受けた高齢者の清掃などに協力をお願いしたい」と話している。受け付けは午前9時から正午まで、問い合わせは同センター（電話0241-666677）へ。

金山町でも

金山町社会福祉協議会は2日、ボランティアセンターの開設準備を進め、3日でも開設する。開設は先立ち、7月31日に防災無線で町民に呼び掛け、1日から受け付けを開始。2日現在で52人が登録したが、被害が大きくな手が足りないという。同協議会の加藤ゆき事務局長は「町は高齢化率が早く一人暮らしのお年寄りも多い。浸水被害を受けた高齢者の清掃などに協力をお願いしたい」と話している。受け付けは午前9時から正午まで、問い合わせは同センター（電話0241-666677）へ。

# 只見「もつと人手を」



東防災担当副大臣に要望書を手渡す佐藤知事。佐藤雄平知事は、視察した政府調査団に豪雨災害の指定など迅速な対応を緊急要望した。このほか、JAL只見線、磐梯西線など生活交通手段の早期復旧、被災者への十分な生活再建支援、地方交付金の繰り上げ交付などを被災自治体への財政支援を求めている。佐藤知事から要望書を受けた東洋三防災担当副大臣は「被災者の一日も早い復興のため、きっちとした応

急対応をしていく」と述べた。公明は金山を訪問。公明党議員団（団長・荻野源次郎議員本部長）は

2日、会津地方の集中豪雨災害現地調査のため金山町を訪れた。菅野本部長の菅野代表、中島千光副代表、今井久敏幹事長と菅野代表、南会津町議会議員らも参加。町役場で長谷川律夫町長ら豪雨災害発生経過と被害状況を説明した後、本名ダムや崩落した一本木橋などを町内を回り、情報を収集した。菅野代表は「想像以上の被害。被災者支援や復旧に党として全力で対応したい」と話した。同議員本部長は3日、復旧支援の申し入れを知事に行き方針。子どもサミット中止

# 次々と支援の手

子どもサミット中止

只見町は2日、入津津、蒲生、密着、十島、塩沢の各地区で携帯電話が不通のため衛星携帯電話13台を配備、避難所の只見小にも1台確保した。南会津町では同日、電話が不通となっていた福地地区の大部分で電話回線が回復した。只見町はまた、20、21の両日、避難予定だった「子どもサミット」の中止を発表した。

# 新潟福島豪雨災害における 各団体のボランティア作業

7月末に甚大な被害をもたらした豪雨から2か月、未だ爪痕が残る西部地域において、9月も様々なボランティア活動がありました。

## 地元高校生によるガレキ撤去

9月13日、只見町では地元「只見高校」の全校生徒135名によるガレキや土砂の撤去作業が行われました。「全校生徒で手伝える作業はないだろうか」と同町役場に問い合わせがあったことから、同じく管内農家から撤去作業の相談を受けていたJAが仲介して実施。生徒たちは学年やクラスごとにと町内5か所の農地へ配属され、土砂に埋まった水路や畑の掘り起し、流木・ガレキの撤去作業などを行いました。



リンドウ畑のガレキ・流木の撤去。高校生の活躍で、この圃場は半日で完了しました。

「一人でこの面積をやるのはなかなか容易な事ではない、非常に助かります」、「若い力に助けられました、本当にありがたい」と組合員からも大変歓迎されました。

## JA職員らによる水田内の流木撤去

9月25日には、同じく被害の集中した只見町と南会津町伊南地区においてJA職員と農林事務所職員ら99名による水田へのボランティアを実施。職員らは1班15名ほどを地区



ゼンマイ畑の掘り起し。株を傷つけないよう、慎重な作業です

ごとに分担して派遣、この日だけで水田270枚の撤去作業を行いました。冠水した水田には流木やガレキが取り残されており、そのままでは稲刈りにコンバインが利用できないため、水田に横並びになつて1枚ずつ実施しました。

# 平成23年7月新潟・福島豪雨 災害の記録

平成24年7月

編集 福島県南会津農林事務所 企画部地域農林企画課

〒967-0004

福島県南会津郡南会津町田島字根小屋甲 4277 番地の1

TEL 0241-62-5252 FAX 0241-62-5256

南会津農林事務所

検索 