



'신생 후쿠시마'의 실현을 위해 ~부흥의 궤적~(1/2)

2026년 3월25일
신생 후쿠시마 부흥 추진 본부

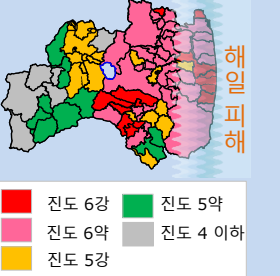
2026.3.25

발행처 후쿠시마 현 기획 조정부
부흥·종합 계획과
(TEL)024-521-7109

★ ...후쿠시마 이노베이션 코스트 구상 관련

피해상황

◆현내 각지의 진도



2011년 3월 11일에 발생한 '2011년 도호쿠지방 태평양 연안 지진'은 매그니튜드 9.0을 기록. 일본 관측 사상 최대급의 지진. 지진, 쓰나미 피해와 함께 원자력 재해가 발생하여, 주변의 주민이 피난하게 되었다

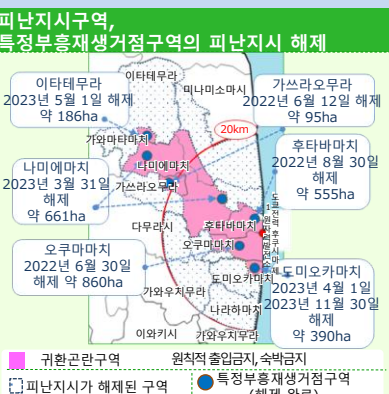
◆지진피해
지진피해: 스카가와시

◆해일 피해
해일 피해: 나미에 정

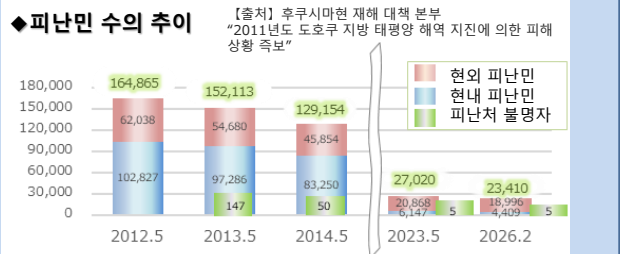
◆원자력 재해
사고 전의 모습
원자력 재해: 1호기 건물 수소폭발(2011.3.12)
후쿠시마 제 1 원자력발전소에서는 지진과 쓰나미의 영향으로 비상용 전원을 포함한 모든 전원이 사용불가상태가 되어 원자로의 냉각기능을 상실. 원자로가 손상된 결과, 대량의 방사성 물질이 대기중에 방출되어 주변의 주민이 오랫동안 피난해야만 하는 사태가 벌어졌다.

피해상황 [2026년2월1일 현재]
■ 사망자 4,181 (그중, 지진재해관련사망 :2,350)
해일 피해 [2026년2월1일 현재]
■ 파고 15,600 채 ■ 반파 87,355 채

피난 등의 상황

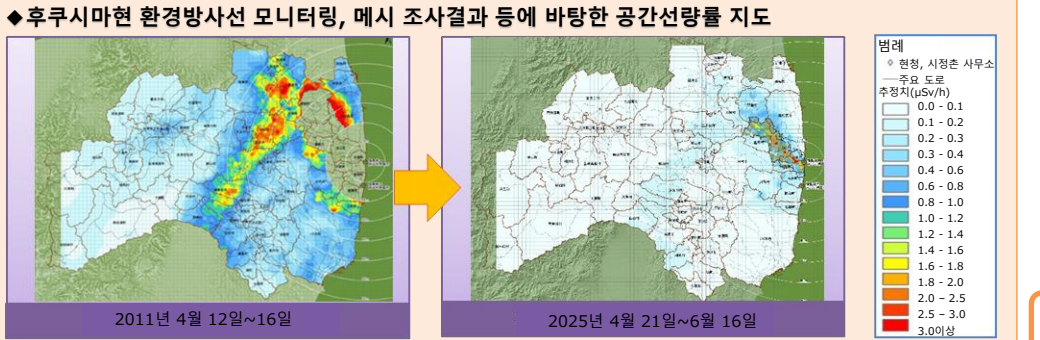


귀환환경이 정비되어 피난지시의 해제가 진행됨. 현내외의 피난자 수는 최대 약 16만명에서 약 2만 3천명까지 감소.



◆특정부흥재생거점구역
2017년 5월 후쿠시마 부흥재생특별조치법이 개정되어, 귀환관련구역 중 피난지시 해제로 인한 주민의 귀환 및 이주 등을 위해 설치된 구역 2023년 11월까지 모든 피난지시가 해제되었다.

환경의 회복



공공인프라의 정비



재생가능에너지의 추진

재생가능에너지 선진지역을 목표로 재생가능에너지의 도입확대, 수소사회의 실현을 위한 노력 등이 진행됨.

◆재생가능에너지 도입목표
(2040년경에 100%를 목표.)

신재생 에너지 도입 실적(원유 환산)

현내 에너지 수요

연구 거점: 산업 기술 종합 연구소 후쿠시마 재생 에너지 연구소

바이오매스: 그린 발전 아이즈 목질 바이오매스 발전소

풍력: 고리야마 뉴노비코 그린 풍력 발전소

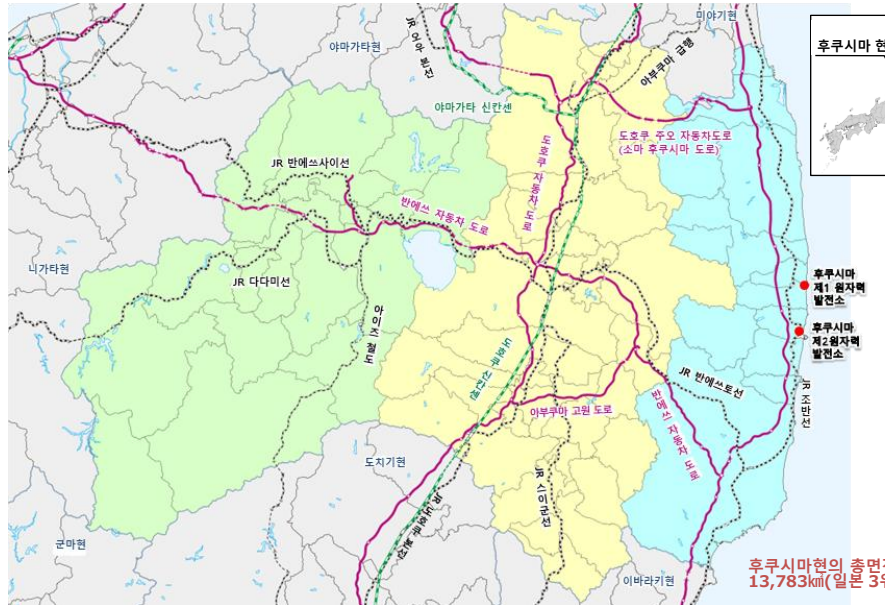
태양광: 페로브스카이트 태양전지

수소사회를 실현하기 위한 도쿄도와 제휴협정

아이즈
아이즈 지역·미나미아이즈 지역
기후: 겨울은 적설량이 많은 지역. 사계절을 뚜렷이 느낄 수 있는 것이 특징입니다.
문화: 각 지역의 특색을 살린 전통산업 및 농업, 임업 등이 활발합니다.

나카도리
현 북부지역·현 중부지역·현 남부지역
기후: 분지로 여름에 무더워지는 지역. 겨울은 다소의 적설량이 있습니다.
문화: 교통망이 정비되어, 도시와 전원이 공존하는 하이브리드 지역입니다.

하마도리
소소 지역·이와키 지역
기후: 여름은 그늘까지 기온이 올라가지 않으며 겨울은 현내에서 가장 따뜻. 적설량은 거의 없습니다.
문화: 수소산업이 활발한, 국가 프로젝트로서의 로봇산업 및 재생가능에너지산업도 주목할 만합니다.



생활환경의 정비, 이주의 촉진

피난 중인 분들의 귀환환경을 정비하는 한편 관계인구, 교류인구의 확대나 이주, 정착 촉진을 위해 노력.



후쿠시마 이노베이션 코스트 구상의 추진

하마도리 지역 등의 피해를 입은 산업을 회복하기 위해 새로운 산업 기반 구축을 목표로 하는 국가 프로젝트.후쿠시마 이노베이션 코스트 구상추진기구가 구상의 구체화를 위한 핵심적인 역할을 담당하고 있다. 2023년 4월 1일, 구상을 더욱 발전시킬 역할로 기대되는 후쿠시마 국제연구교육기구(F-REI)가 나미에마치에 설립.

◆6개의 중점 분야

I 페로: JAEA나라와 원격 기술 개발 센터 후쿠시마 로봇 테스트 필드 후쿠시마 수소에너지 연구필드

II 로봇, 드론: 후쿠시마 국제연구교육기구(F-REI)

III 에너지, 환경, 재활용: 2025.4 후쿠시마 국제연구교육기구 기공식

IV 농림수산업: ICT 및 로봇의 활용

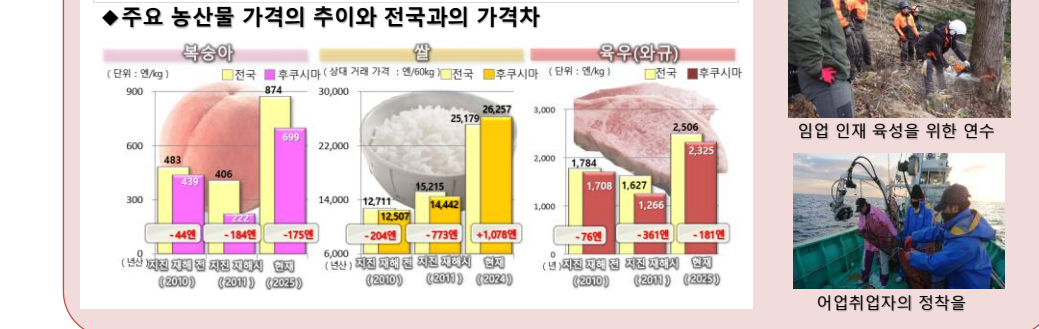
V 농림수산업: 후쿠시마 의료기구 개발지원센터

VI 항공 우주: 항공우주 관련 산업 집적

F-REI 시설 정비 예상도

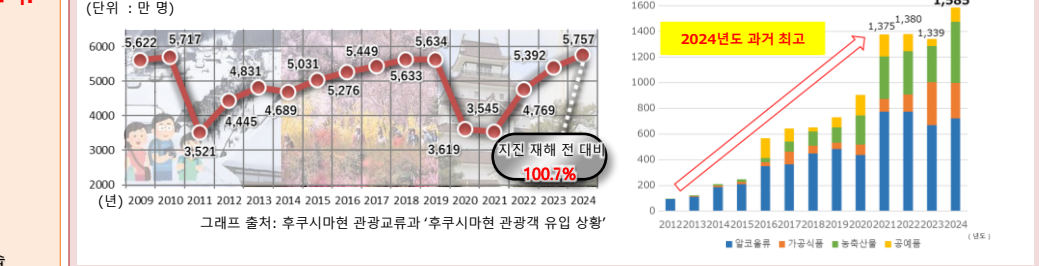
농림수산업의 상황

농림수산업은 지진 재해 전에 비해 증가하여 2024년도는 사상 최고인 453,252톤을 기록. 한편 후쿠시마현산 농산물은 가격의 회복이 기대되지만 전국과의 가격차가 아직 회복되지 않은 상황이다.



관광, 현산품의 진흥

코로나 사태 이후로 관광객의 방문횟수는 회복. 2024년도의 현산품 수출액이 과거최고를 갱신.

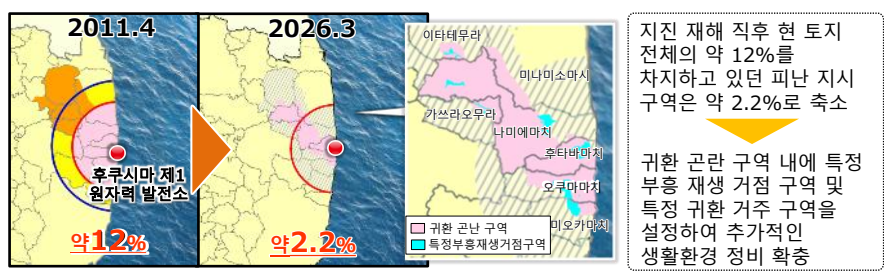


'신생 후쿠시마'의 실현을 위해 ~부흥의 궤적~(2/2)

피난 지역 등의 착실한 부흥 및 재생 2026.3.25

◆ 15개 기초자치단체의 생활환경 정비 상황 (거주율은 2026년2월1일현재치)

의료... ● 교육... ● 복지... ● 상업... ● 기타... ●



신치마치

- 2016.9 ● 소방 및 방재 센터 완성
- 2016.12 ● JR조반선(소마역~하마요시다역간) 재개
- 2018.11 ● '신치 에너지 센터' 완성
- 2019.4 ● 바다낚시공원 재개장
- 2019.4 ● 복합 상업시설 완성
- 2019.7 ● 쓰루시마 해수욕장 재개장
- 2019.10 ● 동일본 대지진 위령비 제막식
- 2019.12 ● 쓰루시마 방재 녹지공원 개원 [사진]
- 2020.8 ● 신치마치 문화교류센터 개관
- 2020.12 ● 신치 지방 도매시장 재개(쓰루시마 여항)



소마시

- 2015.4 ● 소마시 전승 진혼 기념관 오픈
- 2017.4 ● 마쓰카와우라 대교 통행 가능, 라이트업 재개
- 2018.2 ● 파래 수확 및 출하 재개(지진 재해 후 처음) [사진]
- 2018.3 ● 소마항 LNG 등 기지 조업 개시
- 2020.10 ● 하마노에키 '마쓰카와우라' 오픈



미나미소마시

- 2014.4 ● 시립 오다카병원이 주 3일 외래 진료를 재개
- 2016.7 [귀환 곤란 구역을 제외하고 피난 지시 해제]
- 2017.4 ● 오다카 조제 약국 재개
- 2017.4 ● 오다카 산업기술고등학교 개교
- 2018.3 ● 월도 12호 하라마치 가와타타선 야기자와 터널 개통
- 2018.4 ● 특별 양로원 우메노카 재개
- 2018.12 ● 개소 노인 보건 시설 '스미랜드' 재개
- 2018.12 ● 공생 상업 시설 '오다카 스토어' 오픈
- 2019.1 ● 오다카구 부흥 거점 '오다카 교류 센터' 오픈
- 2020.3 ● 후쿠시마 로봇 테스트 필드 전면 운영 개시
- 2020.4 ● 오다카 인접 어린이집 개원
- 2021.4 ● 오다카구 어린이 놀이터 'NIKO 파크' 오픈
- 2021.12 ● 오다카 진료소 개소
- 2023.7 ● 오다카 원에 단지 오픈
- 2024.4 ● 미라이 농업 교류 공간 'TSUMUGI' 운영 개시
- 2024.4 ● 미라이 농업학교 개교[사진]
- 2025.3 [미나미소마시 특정취원거주구역 부흥재생계획 인정]



(오다카구 등) 거주율 66.5%

나미에마치

- 2017.3 [귀환 곤란 구역을 제외하고 피난 지시 해제]
- 2017.3 ● 나미에 진료소 나미에마치 내에 개설
- 2017.4 ● JR 조반선 나미에역 재개
- 2017.12 [나미에마치 특정 부흥 재생 거점 구역 부흥 재생 계획 인정]
- 2018.4 ● 초중학교, 인접 어린이집 신설 개교
- 2020.3 ● 후쿠시마 수소 에너지 연구 필드 운영 개시
- 2021.3 ● 휴게소 '나미에' 그랜드 오픈
- 2021.8 ● 공공 숙박 시설 '이코이노모리 나미에' 그랜드 오픈
- 2021.10 ● 지진 재해 잔존물 나미에마치 설립 우케도 초등학교 개관
- 2022.6 ● 교류 센터 나미에 운영 개시
- 2023.3 [특정 부흥 재생 거점 구역 피난 지시 해제]
- 2023.4 ● 후쿠시마 국제 연구 교육 기구(F-REI) 본부 운영 개시[사진]
- 2023.10 ● 나미에 조제약국 개국
- 2024.1 [나미에마치 특정 취원 거주 구역 부흥 재생 계획 인정] (2025.3 변경 인정)
- 2024.4 ● 나미에마치 방재 교류 센터 운영 개시
- 2024.4 ● 카모메 미라이 수산주식회사 '육상양식 이노베이션센터' 완성
- 2024.8 ● 다카세 야구장 재개



거주율 17.2%

후타바마치

- 2017.9 [후타바마치 특정 부흥 재생 거점 구역 부흥 재생 계획 인정]
- 2019.9 ● 모리타케 지구에서 시금치 등의 시험 재배 개시
- 2020.3 [귀환 곤란 구역을 제외하고 피난 지시 해제]
- 2020.3 ● JR조반선 후타바역 재개 · 신역사 공용개시
- 2020.9 ● 동일본 대지진 및 원자력 재해 전송관 개관
- 2020.10 ● 후타바마치 산업 교류 센터 개관
- 2022.8 [특정 부흥 재생 거점 구역 피난 지시 해제]
- 2023.2 ● 후타바마치 진료소 운영 개시
- 2023.4 ● '후타바 슈퍼 제로 밀' 그랜드 오픈
- 2023.9 [후타바마치 특정 취원 거주 구역 부흥 재생 계획 인정] (2024.4 2026.2변경 인정)
- 2024.3 ● 후타바 우체국 재운영 개시
- 2024.4 ● 이온 도호쿠(주)와 상업시설 정비에 관한 각서 체결
- 2024.6 ● 공영 주택 '에키니시 주택' 총 86세대 완공[사진]
- 2024.11 ● 후타바마치 이주정착 상담센터 개소
- 2025.2 ● 지역활동거점 'FUTAHOME' 개소
- 2025.8 ● 공생상업시설 '이온 후타바' 오픈



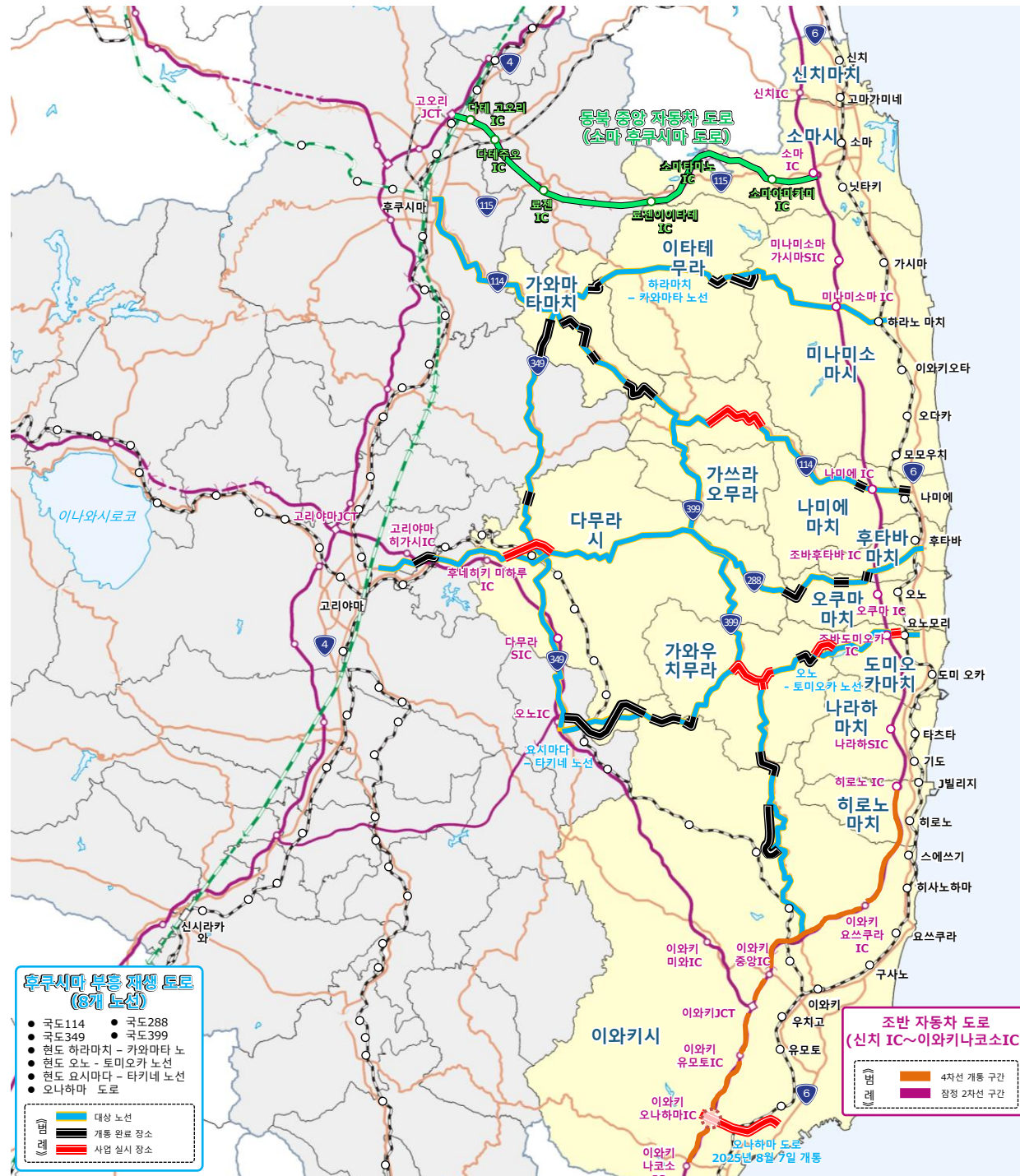
거주율 3.8%

오쿠마마치

- 2017.11 [오쿠마마치 특정 부흥 재생 거점 구역 부흥 재생 계획 인정]
- 2019.4 [귀환 곤란 구역을 제외하고 피난 지시 해제]
- 2019.4 ● 오가와라 지구에서 지자체 사무소 신청사 완공
- 2019.8 ● 딸기 하우스 '네서스 팜 오쿠마' 첫 출하
- 2020.3 ● JR 조반선 오노역 재개
- 2020.4 ● 그룹 홈 '오쿠마 모미노키엔' 운영 개시
- 2021.2 ● 오쿠마마치 진료소 운영 개시
- 2021.4 ● 상업 시설 '오쿠 마트' 오픈
- 2021.10 ● 숙박 운송 시설 '핫도오쿠마', 교류 시설 '링크루 오쿠마' 오픈
- 2022.4 ● 아이즈와카마쓰시에서 초중일관교 인위교육 학교 개교
- 2022.6 [특정 부흥 재생 거점 구역 피난 지시 해제]
- 2022.7 ● 청정 지원 시설 '오쿠마 인큐베이션 센터' 오픈
- 2022.7 ● 국도 288호 노가미코쓰카 공사 구역 개통
- 2023.4 ● 오쿠마마치 설립 '배움터 유메노모리'(인위교육학교, 인접 어린이집)를 청내에 개설. 같은 해 8월에 새 교사로 이전
- 2023.9 [오쿠마마치 특정 취원 거주 구역 부흥 재생 계획 인정] (2024.2 변경 인정)
- 2025.3 ● 오노역 서쪽에 산업교류시설 'CREVA 오쿠마', 상업시설 '쿠마 SUN 테라스', 역광광장이 그랜드오픈[사진]



거주율 11.1%



나라하마치

- 2014.6 ● JR 조반선 다스타역 재개
- 2015.9 [피난 지시 전면 해제]
- 2016.2 ● 후타바 의료 센터 부속 후타바 부흥 진료소 개설
- 2016.3 ● 특별 양로원 리리엔 재개
- 2017.4 ● 초중학교, 인접 어린이집 나라하마치 내에서 재개
- 2018.6 ● '고코나라소텐가이', '나라하 CANvas' 오픈[사진]
- 2018.7 ● J빌리지 일부 재개
- 2019.4 ● 실내 체육 시설 '나라하 스카이 아레나' 오픈
- 2019.4 ● J빌리지 그랜드 오픈
- 2019.4 ● 휴게소 나라하 온천 휴양 시설 재개
- 2020.6 ● 휴게소 나라하 물산관 재개
- 2020.6 ● 나라하 약국 개국
- 2020.12 ● JR조반선 다스타역 신역사 공용개시
- 2022.6 ● 이주 정착 지원 거점 'CODOU' 운영 개시
- 2023.4 ● 지역 활동 거점 시설 '마자릿세' 오픈[사진]
- 2025.1 ● 후타바 지원학교 신고사로 이전



거주율 71.1%

도미오카마치

- 2017.3 ● '사쿠라 물 도미오카' 그랜드 오픈
- 2017.4 [귀환 곤란 구역을 제외하고 피난 지시 해제]
- 2017.10 ● JR조반선 도미오카역 재개 · 신역사 공용개시
- 2018.3 [도미오카마치 특정 부흥 재생 거점 구역 부흥 재생 계획 인정]
- 2018.4 ● 후타바 의료 센터 부속 병원 개설
- 2018.4 ● 초중학교 도미오카마치 내에서 재개
- 2019.4 ● 인접 어린이집 개설
- 2020.3 ● JR조반선 오노리역 재개 · 신역사 공용개시
- 2021.3 ● 지역교류관 알파쿠 파크 개관[사진]
- 2021.7 ● 도미오카 아카이브 · 뮤지엄 개설
- 2021.7 ● 후쿠시마 12개 기초자치단체 이주 지원 센터 운영 개시
- 2022.4 ● 공생 지원 센터 사쿠라노사토 개소
- 2023.4 [특정 부흥 재생 거점 구역 피난 지시 해제]
- 2023.9 ● 새틀라이트 노프스 도미오카 워킹 베이스 개소
- 2023.11 [귀환 곤란 구역 내의 모의 집회소 등(점 거점) 및 접근 도로(선 거점)의 피난 지시 해제]
- 2024.2 [도미오카마치 특정 취원 거주 구역 부흥 재생 계획 인정] (2026.2 변경 인정)
- 2024.4 ● 방과후 아동클럽 개소
- 2025.5 ● 도미오카 와이너리 오픈



거주율 25.1%

이타테무라

- 2016.8 ● 교류 센터 '후레아이칸' 개관
- 2016.9 ● 의료기관 '이타테 클리닉' 진료 재개
- 2017.3 [귀환 곤란 구역을 제외하고 피난 지시 해제]
- 2017.8 ● 이타테무라 휴게소 마대이칸 개관[사진]
- 2018.4 [이타테무라 특정 부흥 재생 거점 구역 부흥 재생 계획 인정]
- 2018.4 ● 초중학교, 인접 어린이집 이타테무라 내에서 재개
- 2018.9 ● 마을버스 운전 재개
- 2020.4 ● 의무교육 학교(9년제) '이타테 희망의 마을 학원' 개교
- 2023.5 [특정 부흥 재생 거점 구역 및 나가도모 마가타 공원 피난 지시 해제]
- 2024.7 ● 농업 연수관 키라리 운영 개시
- 2025.3 [귀환곤란구역 중 퇴비제조시설용지 등 피난지시 해제]
- 2025.5 ● 이타테무라 상업시설(헤시드러그 이타테무라점) 오픈



거주율 34.7%

가와타마마치

- 2015.7 ● 야마키야 지구 부흥 메가 슬라 발전 사업 개시
- 2016.10 ● 야마키야 진료소 진료 재개
- 2017.3 [피난 지시 전면 해제]
- 2017.7 ● 부흥 거점 상업 시설 '돈야노사토' 오픈 [사진]
- 2018.4 ● 초중학교 야마키야 지구에서 재개
- 2023.3 ● 국도 114호 야마키야 공사 구역, 국도 349호 오쓰나기 공사 구역 완성 (야마키야 지구) 거주율 53.3%



가쓰라오무라

- 2016.6 [귀환 곤란 구역을 제외하고 피난 지시 해제]
- 2017.11 ● 가쓰라오무라 진료소 진료 재개
- 2017.4 ● 마루이치 상점 재개
- 2017.7 ● 이시이 식당 야마자키 Y술 아마사 재개
- 2018.4 ● 초중학교, 유치원 가쓰라오무라 내에서 재개
- 2018.5 [가쓰라오무라 특정 부흥 재생 거점 구역 부흥 재생 계획 인정]
- 2018.6 ● 가쓰라오무라 부흥 교류관 '아제리아' 오픈
- 2022.6 [특정 부흥 재생 거점 구역 피난 지시 해제]
- 2024.3 ● 가쓰라오무라 숙박교류관 '세세라기장' 내 '식사처 마사' 오픈[사진]
- 2025.3 [귀환곤란구역 중 풍력발전사업용지 피난지시 해제]
- 2025.5 ● 가쓰라오 풍력 후쿠시마 부흥풍력 영업개시
- 2025.7 [가쓰라오무라 특정취원거주구역 부흥재생계획 인정]



거주율 39.4%

다무라시

- 2011.7 ● 미야코지 진료소, 치과 진료소 진료 재개
- 2012.3 ● 특별 양로원 미야코지 마도카스 재개
- 2014.4 [피난 지시 전면 해제]
- 2014.4 ● 초중학교 미야코지마치 내에서 재개
- 2014.4 ● 공생 상업시설 'Domo(도모)' 오픈
- 2016.3 ● 양과자점 '미야코지 스위트 유이' 오픈
- 2017.4 ● 미야코지 초등학교 개교
- 2019.7 ● 다무라 시민병원 개원
- 2023.4 ● 오히사마 돌 오픈
- 2024.6 ● 웰린지 하우스 미야코지 오픈[사진]
- 2024.10 ● 다무라시 동부산업단지(도키와마치 아마네지구) 완성
- 2025.12 ● 복합상업시설 '코 · 닷세 미야코지' 오픈 [사진]



(미야코지 지구) 거주율 87.7%

가와우치무라

- 2012.4 ● 가와우치무라 설립 보건 복지 의료 종합시설 '유후네' 재개
- 2012.4 ● 초중학교, 보육원 가와우치무라 내에서 재개
- 2014.10 [피난 지시 해제 준비 구역의 피난 지시 해제]
- 2015.11 ● 특별 양로원 가와우치 운영 개시
- 2016.3 ● '쇼핑센터 YO-TASHI' 오픈
- 2016.4 ● '모리타테 수영장' 오픈 [사진]
- 2016.6 [피난 지시 전면 해제]
- 2021.4 ● 초중일관교 의무교육 학교 개교
- 2021.4 ● 인접 어린이집 개원
- 2021.6 ● '가와우치와이너리' 오픈
- 2024.11 ● 크래프트진 증류소 'naturadistill' 오픈



거주율 84.2%

히로노마치

- 2011.8 ● 바바 의원 재개
- 2012.1 ● 히로노 약국 재개
- 2012.3 [지자체 사무소 귀환, 지자체 피난 지시 해제] (긴급 시 대피 준비 구역(국가 지시)은 2011.9.30에 해제)
- 2012.4 ● 특별 양로원 하나부사엔 재개
- 2012.8 ● 초중학교 히로노마치 내에서 재개
- 2015.4 ● 후타바 미래 학원 고등학교 개교
- 2016.3 ● '히로노 테라스' 오픈
- 2019.4 ● 후타바 미래 학원 중학교 개교
- 2019.4 ● 인접 어린이집 개원
- 2019.4 ● J빌리지 그랜드 오픈
- 2022.3 ● 미래의 가고 엘리베이터 신설
- 2023.3 ● 히가시마치 산업단지 조성
- 2023.5 ● 히로노역 동쪽 택지 조성 (히로노역 동쪽 뉴타운) [사진]
- 2024.11 ● JR조반선 히로노역 신역사 공용개시



거주율 91.6%

이와키시

- 2017.4 ● 이와키 그린 베이스 오픈
- 2017.7 ● 이와키 FC 파크 오픈
- 2018.6 ● '이온을 이와키 오나하마' 오픈
- 2018.12 ● 이와키 의료 센터 개설
- 2019.9 ● 러브 월드컵 사모아 대표 합숙
- 2020.5 ● 이와키 지진 재해 전송관 미래관 오픈[사진]
- 2022.4 ● 일본 최대 목질 바이오매스 발전소 가동
- 2022.9 ● 국도 399호 주본지 공사 구역 개통
- 2022.11 ● 이와키 FC J3 우승, J2 승격 결정
- 2023.4 ● 후쿠시마 국제 연구 교육 기구(F-REI) 이와키 출장소 개설
- 2024.12 ● CIFAL 재팬 국제연수센터 개설
- 2025.8 ● 오나하마 도로 개통
- 2025.9 ● '국도 휴게소 이와키 · 라 · 라 · 유' 그랜드 오픈

