

第 16 回 「県民健康調査」 検討委員会次第

日 時 平成 26 年 8 月 24 日(日)13:30~16:00

場 所 コラッセふくしま 4 階「多目的ホール」

1 開 会

2 議 事

(1) 基本調査について

(2) 詳細調査について

- ・甲状腺検査について

- ・妊産婦に関する調査について

(3) その他

3 閉 会

「県民健康調査」検討委員会委員 名簿

平成26年8月13日付

50音順、敬称略

	氏 名	所 属
1	アサノ 眞言 明石 眞言	独立行政法人 放射線医学総合研究所 理事
2	イカサ 晶 井坂 晶	双葉郡医師会 顧問（前会長）
3	イハ 俊哉 稲葉 俊哉	国立大学法人 広島大学 原爆放射線医科学研究所長・教授
4	カガ フミ子 春日 文子	日本学術会議 副会長
5	キタノ 智子 北島 智子	環境省 環境保健部長
6	タマ 和紀 児玉 和紀	公益財団法人 放射線影響研究所 主席研究員
7	シズ 一雄 清水 一雄	学校法人日本医科大学 名誉教授 社団法人医療金地病院 名誉院長 （日本甲状腺外科学会前理事長）
8	シズ 修二 清水 修二	国立大学法人 福島大学 人文社会学群経済経営学類 特任教授
9	タカハシ 昇 高村 昇	国立大学法人 長崎大学 原爆後障害医療研究所 国際保健医療福祉学研究分野 教授
10	ツルギ 昌一郎 津金 昌一郎	独立行政法人 国立がん研究センター がん予防・検診研究センター長
11	ヒサシ 眞司 床次 眞司	国立大学法人 弘前大学 被ばく医療総合研究所 放射線物理学部門 教授
12	カイ 香苗 成井 香苗	福島県臨床心理士会 東日本大震災対策プロジェクト代表
13	ヒシ 北斗 星 北斗	社団法人 福島県医師会 常任理事
14	マエハラ 和幸 前原 和幸	社団法人 福島県病院協会 副会長（前会長）
15	ムツキ ジュン 室月 ジュン	地方独立行政法人 宮城県立こども病院産科部長 （国立大学法人 東北大学大学院医学系研究科先進発達医学講座胎児医学分野教授）

第16回「県民健康調査」検討委員会 出席者名簿

平成26年8月24日

○委員

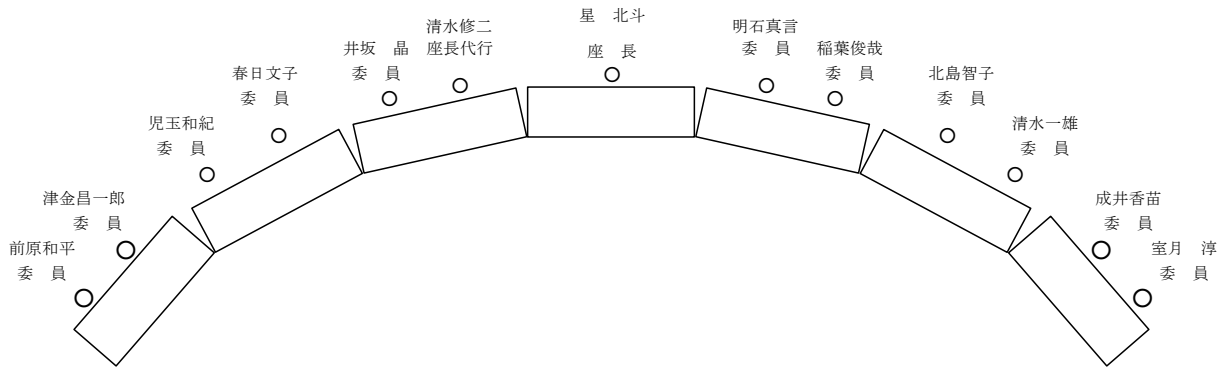
50音順、敬称略

氏名	所属及び職名	出欠
明石 真言	独立行政法人 放射線医学総合研究所 理事	出席
井坂 晶	双葉郡医師会 顧問（前会長）	出席
稲葉 俊哉	国立大学法人 広島大学 原爆放射線医科学研究所長 教授	出席
春日 文子	日本学術会議 副会長 （国立医薬品食品衛生研究所安全情報部長）	出席
北島 智子	環境省 環境保健部長	出席
児玉 和紀	公益財団法人 放射線影響研究所 主席研究員	出席
清水 一雄	学校法人日本医科大学 名誉教授 医療法人社団金地病院 名誉院長 （日本甲状腺外科学会前理事長）	出席
清水 修二	国立大学法人 福島大学 人文社会学群経済経営学類 特任教授	出席
高村 昇	国立大学法人長崎大学 原爆後障害医療研究所 国際保健医療福祉学研究分野 教授	欠席
津金 昌一郎	独立行政法人 国立がん研究センター がん予防・検診研究センター長	出席
床次 眞司	国立大学法人弘前大学 被ばく医療総合研究所 放射線物理学部門 教授	欠席
成井 香苗	福島県臨床心理士会 東日本大震災対策プロジェクト 代表	出席
星 北斗	社団法人 福島県医師会 常任理事	出席
前原 和平	社団法人 福島県病院協会 副会長（前会長）	出席
室月 淳	地方独立行政法人 宮城県立こども病院産科 部長 （国立大学法人東北大学大学院医学系研究科先進発達医学講座胎児医学分野教授）	出席

第16回「県民健康調査」検討委員会 座席表

開催場所 コラッセふくしま 4階「多目的ホール」

開催日時 平成26年8月24日（日） 13:30～16:00



医大関係者	医大関係者	医大関係者	医大/事務	事務局
○ 福島医科大学 教授 石川 徹夫	○ 福島医科大学 教授 藤森 敬也	○ 福島医科大学 教授 鈴木 真一	○ 放射線医学 県民健康管理 センター 副センター長 安村 誠司	○ 放射線医学 県民健康管理 センター 副センター長 神谷 研二
○ 福島医科大学 副理事長 大戸 晋	○ 保健福祉部 部長 鈴木 洋一	○ 保健福祉部 次長 馬場 義文	○ 県民健康調査課 課長 小林 弘幸	

医大関係者	医大関係者	医大関係者	医大関係者	医大関係者	事務局
○	○	○	○	○	○
					○ 県民健康調査課 主幹 小谷 尚克
					○ 県民健康調査課 主幹 角田 祐喜男

医大関係者	医大関係者	医大関係者	医大関係者	事務局	事務局
○	○	○	○	○	○

医大関係者	医大関係者	医大関係者	関係者	関係者	関係者
○	○	○	○	○	○

記者席	記者席	記者席	記者席	記者席
○	○	○	○	○

一般傍聴席

カメラエリア

県民健康調査「基本調査」の実施状況について

1 「問診票-簡易版-」に係る進捗状況

平成26年6月30日現在、簡易版により52,490人^(注1)から回答が寄せられ、回答率は2.6%増加し、全体では26.4%となった(表1)。簡易版を郵送したものの、いまだ回答のない方々等に対し、提出確認の文書の送付や、後述する甲状腺検査会場での「書き方相談コーナー」での回答呼びかけなど、様々な取り組みを実施している。

なお、以下に示す問診票の回答、線量推計、結果通知の状況に関しては、簡易版、詳細版を合算した数値である。

(注1) 簡易版の回答数は速報値である。随時、回答内容を精査した結果、詳細版で回答いただく必要のある方が含まれている可能性があるため、確定数値ではない。

対象者数		2,055,533	
回答数	詳細版	489,163	23.8%
	簡易版	52,490	2.6%
	計	541,653	26.4%

※回答率は、回答数の区分ごとに端数処理

2 問診票の回答状況及び線量推計作業状況

(1) 問診票の回答状況

全県ベースでは対象者2,055,533人のうち、541,653人から回答が寄せられ、回答率は26.4%である。簡易版に係る様々な取り組みを実施した結果、19歳以下の回答率が増加し(表2)、会津地区でも20%台に達した(表3)^(注2)。

年齢	0~9	10~19	20~29	30~39	40~49	50~59	60~	計
回答率	43.9%	33.5%	17.0%	23.3%	21.4%	22.1%	27.2%	26.4%

(2) 線量推計作業・結果通知

回答数541,653件のうち93.9%にあたる508,388件の推計作業が完了しており、うち491,093件が結果通知済となっている(表3)^(注2)。

地域区分 (先行+全県民)	調査対象者数 a	回答数 b	回答率 c=b/a	線量推計済数 d	推計率 e=d/b	結果通知済数 f	通知率 g=f/b
県北	504,079	146,567	29.1%	139,410	95.1%	135,984	92.8%
県中	557,344	130,676	23.4%	122,824	94.0%	119,017	91.1%
県南	152,231	32,293	21.2%	29,512	91.4%	28,184	87.3%
会津	267,217	53,567	20.0%	46,808	87.4%	42,022	78.4%
南会津	30,787	6,036	19.6%	4,884	80.9%	4,440	73.6%
相双	195,640	88,646	45.3%	85,412	96.4%	84,884	95.8%
いわき	348,235	83,868	24.1%	79,538	94.8%	76,562	91.3%
計	2,055,533	541,653	26.4%	508,388	93.9%	491,093	90.7%

※先行地区(川俣町山木屋地区、浪江町及び飯館村)を含む全県ベース
※市町村別の状況は、別添資料1のとおり^(注2)

なお、震災当時県内に滞在されていた方や住民票を置かずに居住されていた方(一時滞在者等)に対する推計作業等も継続して行っている(表4)^(注2)。

発送数 a	回答数 b	回答率 c=b/a	線量推計済数 d	推計率 e=d/b	結果通知済数 f	通知率 g=f/b
3,823	2,087	54.6%	1,864	89.3%	1,860	89.1%

(注2) 表3、4および別添資料1に示した回答数、線量推計済数、結果通知済数には、3月11日以降の行動記録が4ヶ月未満の回答に関する数も含まれている。なお、個々人に対する結果通知においては、推計の対象となった期間(行動記録が得られた期間)を明示している。

3 実効線量推計結果の状況

表3に示した線量推計済の対象者から、推計期間が4ヶ月未満の方を除いて線量別の人数分布を集計した結果を表5に示す。(注3) 累計430,076人の推計のうち放射線業務従事経験者を除く421,394人の推計結果は、県北地区では約88%の方が、県中地区では約93%の方が2mSv未満となっている。また、県南地区では約89%の方が、会津・南会津地区では99%以上の方が1mSv未満となり、さらに、相双地区は約78%の方が、いわき地区でも99%以上の方が1mSv未満となっている。

(注3) 推計期間が4ヶ月未満を含む集計と、今回の変更後、4ヶ月未満を除いた集計との比較を別添資料2「線量別分布状況」および「推計期間別・地域別・線量別推計」に示す。

実効線量 (mSv)	全データ	「放射線業務従事経験者を除く」の地域別内訳(%は地域ごとの線量割合)															
		放射線業務従事経験者を除く		県北 (注4)		県中		県南		会津		南会津		相双 (注5)		いわき	
		人数	割合	人数	割合	人数	割合	人数	割合	人数	割合	人数	割合	人数	割合	人数	割合
～1未満	266,517	261,140	62.0%	23,669	20.5%	53,547	52.2%	21,892	88.5%	37,114	99.3%	3,775	99.2%	54,509	77.5%	66,634	99.1%
～2未満	137,081	134,848	32.0%	77,265	67.0%	41,613	40.5%	2,826	11.4%	254	0.7%	29	0.8%	12,266	17.4%	595	0.9%
～3未満	22,950	22,600	5.4%	13,811	12.0%	7,115	6.9%	12	0.0%	16	0.0%	0	—	1,621	2.3%	25	0.0%
～4未満	1,457	1,382	0.3%	433	0.4%	369	0.4%	0	—	1	0.0%	0	—	576	0.8%	3	0.0%
～5未満	536	494	0.1%	39	0.0%	5	0.0%	0	—	0	—	0	—	449	0.6%	1	0.0%
～6未満	426	373	0.1%	16	0.0%	2	0.0%	0	—	0	—	0	—	354	0.5%	1	0.0%
～7未満	263	225	0.1%	10	0.0%	0	—	0	—	0	—	0	—	215	0.3%	0	—
～8未満	151	114	0.0%	1	0.0%	0	—	0	—	0	—	0	—	113	0.2%	0	—
～9未満	113	73	0.0%	1	0.0%	0	—	0	—	0	—	0	—	72	0.1%	0	—
～10未満	68	39	0.0%	0	—	0	—	0	—	0	—	0	—	39	0.1%	0	—
～11未満	65	33	0.0%	0	—	0	—	0	—	0	—	0	—	33	0.0%	0	—
～12未満	52	31	0.0%	1	0.0%	0	—	0	—	0	—	0	—	30	0.0%	0	—
～13未満	35	13	0.0%	0	—	0	—	0	—	0	—	0	—	13	0.0%	0	—
～14未満	33	12	0.0%	0	—	0	—	0	—	0	—	0	—	12	0.0%	0	—
～15未満	27	6	0.0%	0	—	0	—	0	—	0	—	0	—	6	0.0%	0	—
15以上～	302	11	0.0%	0	—	0	—	0	—	0	—	0	—	11	0.0%	0	—
計	430,076	421,394	100.0%	115,246	100%	102,651	100%	24,730	100%	37,385	100%	3,804	100%	70,319	100%	67,259	100%
最高値	66mSv	25mSv		11mSv		5.9mSv		2.6mSv		3.6mSv		1.9mSv		25mSv		5.9mSv	
平均値	0.9mSv	0.8mSv		1.4mSv		1.0mSv		0.6mSv		0.2mSv		0.1mSv		0.8mSv		0.3mSv	

※年齢別・男女別内訳は、別添資料3、市町村別内訳は、別添資料4のとおり。

4 実効線量推計結果の評価

実効線量の推計結果に関しては、これまでと同様の傾向にあると言える。

これまでの疫学調査により100mSv以下での明らかな健康への影響は確認されていない¹⁾ことから、4ヶ月間の外部被ばく線量推計値ではあるが、「放射線による健康影響があるとは考えにくい」と評価される。

参考文献

- 1) 放射線の線源と影響 原子放射線の影響に関する国連科学委員会 UNSCEAR2008年報告書〔日本語版〕第2巻 独立行政法人放射線医学総合研究所

5 回答率の向上活動

各種機会を捉えて基本調査の趣旨（今後の健康管理の基礎資料であり、外部被ばく線量を知る唯一の機会であること、個人の行動により推計値が異なるため個々の記入が必要なこと等）の周知を図り、市町村等と連携しながら、回答率向上に向けた各種取り組みを展開している。

平成26年度においても、「甲状腺検査」出張説明会において、基本調査（問診票）提出の啓発や、「出前書き方説明会・相談会」の開催を呼びかけるとともに、甲状腺検査会場等における書き方支援事業を継続するなど、引き続き、対面式での記入支援要望に合わせた事業展開を中心に、回答率向上に努めていく。

なお、直近の取り組みとしては、本年の6月より7月末まで、市町村を通じたアプローチとして、市役所等庁舎での「書き方相談コーナー」設置による問診票の提出促進を、県内各方部にて一斉に業務委託等で実施した。

※回答率向上に向けた活動内容（平成26年度）は、次頁一覧のとおり。

活動区分	活 動 内 容	場所及び期間	回数等	備 考
県民への 直接アプ ローチ	「甲状腺検査」出張説明会での 基本調査啓発	県内一円	3回	対象者 (幼稚園、中学校、高 校の保護者) 約 160人
		平成26年4月18日～		
	甲状腺検査会場での 「書き方相談」(業務委託等)	福島市、二本松市、郡山市、相馬市、いわき市、会津若松市、 伊達市、田村市	26回	対象者 約 4,000人
		平成26年4月2日～		
		神奈川県横浜市		
		平成26年5月10日～5月11日		
	県民健康調査の詳細調査調査票等 への「基本調査問診票」提出確認 及び提出促進依頼を表記して案内	新潟県柏崎市、新潟市	-	対象者 約 16,000人
平成26年6月28日～6月29日				
甲状腺検査案内通知において、検 査会場での基本調査問診票の「書 き方相談コーナー」設置を併せて 案内	田村市、南相馬市、川俣町、広野町、楢葉町、富岡町、 川内村、大熊町、双葉町、浪江町、葛尾村、飯館村及び 伊達市の特定避難勧奨地点の属する区域の住民 及び、平成24年8月1日から平成25年7月31日までに、県内各市 町村において母子健康手帳を交付された方、上記期間内に県外 市区町村から母子健康手帳を交付された方のうち、県内で妊婦 健診を受診し分娩された方。	-	-	
	(平成26年4月～平成26年6月 健康診査などの調査票等に基本 調査問診票提出の確認・提出促 進の依頼事項を表記・案内)			
	新潟県			
	平成26年5月29日			
基本調査・県民健康管理ファイル 説明会	福島市	1回	対象者 約 20人	
	平成26年6月20・21・23、30日			
甲状腺検査対象者で、簡易版の回 答がない方への提出確認の文書送 付	会津若松市(大熊町民対象)	1回	対象者 約 20人	
	平成26年5月26日			
市町村を 通じたア プローチ	県内一円	1回	対象者 (簡易版問診票を郵送 したが、未提出の方) 約200,000人	
	平成26年5月30日～6月16日			
	天栄村主催「総合検診」会場に書 き方相談コーナー設置			天栄村
平成26年5月22日～24日				
市役所等庁舎に書き方相談コー ナー設置	福島市、郡山市、会津若松市、いわき市、白河市、南会津町	135回	対象者 約 2,500人	
	平成26年6月2日～(7/1～喜多方市で予定)			
県民健康調査に関する市町村担当 者会議での説明	福島市	1回	対象者 約 70人	
	平成26年5月30日			
一般 広報活動	新聞・テレビ・ラジオ等による報 道	-	テレビ11回	取材、県政放送など
			ラジオ9回	
			新聞6回	

基本調査 問診票 市町村別 回答・線量推計・結果通知 状況
(先行十全県民)

H26.06.30 現在

地域区分	調査対象者数 a	回答数 b	回答率 c=b/a	線量推計済数 d	推計率 e=d/b	結果通知済数 f	通知率 g=f/b	備考
北 県	福島市	295,656	90,686	30.7%	86,520	95.4%	84,629	93.3%
	二本松市	60,859	15,984	26.3%	15,170	94.9%	14,774	92.4%
	伊達市	67,585	17,880	26.5%	16,820	94.1%	16,270	91.0%
	本宮市	31,768	8,356	26.3%	7,896	94.5%	7,629	91.3%
	桑折町	13,207	3,833	29.0%	3,636	94.9%	3,535	92.2%
	国見町	10,316	2,950	28.6%	2,782	94.3%	2,693	91.3%
	川俣町	15,888	5,037	31.7%	4,847	96.2%	4,806	95.4%
	大玉村	8,800	1,841	20.9%	1,739	94.5%	1,648	89.5%
計	504,079	146,567	29.1%	139,410	95.1%	135,984	92.8%	
中 県	郡山市	339,792	83,151	24.5%	78,275	94.1%	75,801	91.2%
	須賀川市	80,167	16,499	20.6%	15,350	93.0%	14,777	89.6%
	田村市	41,726	9,834	23.6%	9,417	95.8%	9,365	95.2%
	鏡石町	13,112	2,828	21.6%	2,640	93.4%	2,540	89.8%
	天栄村	6,469	1,158	17.9%	990	85.5%	949	82.0%
	石川町	17,494	4,145	23.7%	3,886	93.8%	3,759	90.7%
	玉川村	7,339	1,458	19.9%	1,367	93.8%	1,333	91.4%
	平田村	7,054	1,623	23.0%	1,512	93.2%	1,453	89.5%
	浅川町	7,163	1,466	20.5%	1,368	93.3%	1,303	88.9%
	古殿町	6,319	1,276	20.2%	1,200	94.0%	1,146	89.8%
	三春町	19,005	4,731	24.9%	4,486	94.8%	4,342	91.8%
小野町	11,704	2,507	21.4%	2,333	93.1%	2,249	89.7%	
計	557,344	130,676	23.4%	122,824	94.0%	119,017	91.1%	
南 県	白河市	65,429	13,991	21.4%	12,642	90.4%	12,132	86.7%
	西郷村	20,089	4,732	23.6%	4,423	93.5%	4,259	90.0%
	泉崎村	6,931	1,300	18.8%	1,202	92.5%	1,166	89.7%
	中島村	5,306	950	17.9%	877	92.3%	806	84.8%
	矢吹町	18,345	3,970	21.6%	3,694	93.0%	3,520	88.7%
	棚倉町	15,384	2,901	18.9%	2,683	92.5%	2,489	85.8%
	矢祭町	6,489	1,428	22.0%	1,314	92.0%	1,256	88.0%
	埴町	10,061	2,228	22.1%	1,941	87.1%	1,848	82.9%
	鮫川村	4,197	793	18.9%	736	92.8%	708	89.3%
	計	152,231	32,293	21.2%	29,512	91.4%	28,184	87.3%
会 津 県	会津若松市	127,819	27,824	21.8%	24,265	87.2%	21,777	78.3%
	喜多方市	53,203	9,064	17.0%	7,865	86.8%	7,015	77.4%
	北塩原村	3,275	586	17.9%	505	86.2%	445	75.9%
	西会津町	7,725	1,419	18.4%	1,232	86.8%	1,150	81.0%
	磐梯町	3,888	745	19.2%	662	88.9%	598	80.3%
	猪苗代町	16,278	3,541	21.8%	3,205	90.5%	2,983	84.2%
	会津坂下町	17,881	3,174	17.8%	2,763	87.1%	2,414	76.1%
	湯川村	3,514	699	19.9%	592	84.7%	483	69.1%
	柳津町	4,077	708	17.4%	603	85.2%	544	76.8%
	三島町	2,031	370	18.2%	314	84.9%	297	80.3%
	金山町	2,544	619	24.3%	539	87.1%	512	82.7%
	昭和村	1,569	344	21.9%	311	90.4%	307	89.2%
	会津美里町	23,413	4,474	19.1%	3,952	88.3%	3,497	78.2%
計	267,217	53,567	20.0%	46,808	87.4%	42,022	78.4%	
南 会 津 県	下郷町	6,650	1,200	18.0%	1,046	87.2%	952	79.3%
	檜枝岐村	614	142	23.1%	127	89.4%	118	83.1%
	只見町	5,030	1,082	21.5%	922	85.2%	849	78.5%
	南会津町	18,493	3,612	19.5%	2,789	77.2%	2,521	69.8%
計	30,787	6,036	19.6%	4,884	80.9%	4,440	73.6%	
相 馬 県	相馬市	37,383	12,950	34.6%	12,246	94.6%	12,028	92.9%
	南相馬市	70,019	29,670	42.4%	28,757	96.9%	28,661	96.6%
	広野町	5,165	2,193	42.5%	2,092	95.4%	2,082	94.9%
	榑葉町	7,964	4,131	51.9%	3,927	95.1%	3,914	94.7%
	富岡町	15,754	8,546	54.2%	8,314	97.3%	8,287	97.0%
	川内村	2,996	1,519	50.7%	1,463	96.3%	1,456	95.9%
	大熊町	11,476	5,997	52.3%	5,696	95.0%	5,673	94.6%
	双葉町	7,051	3,912	55.5%	3,802	97.2%	3,791	96.9%
	浪江町	21,339	12,860	60.3%	12,580	97.8%	12,539	97.5%
	葛尾村	1,541	811	52.6%	750	92.5%	749	92.4%
	新地町	8,360	2,643	31.6%	2,483	93.9%	2,414	91.3%
	飯館村	6,592	3,414	51.8%	3,302	96.7%	3,290	96.4%
計	195,640	88,646	45.3%	85,412	96.4%	84,884	95.8%	
一 い わ き 市	348,235	83,868	24.1%	79,538	94.8%	76,562	91.3%	
計	2,055,533	541,653	26.4%	508,388	93.9%	491,093	90.7%	

※先行地区（川俣町山木屋地区、浪江町及び飯館村）を含む全県ベース

県民健康調査 基本調査

外部被ばく線量推計結果 推計期間 4ヶ月間(3/11~7/11)

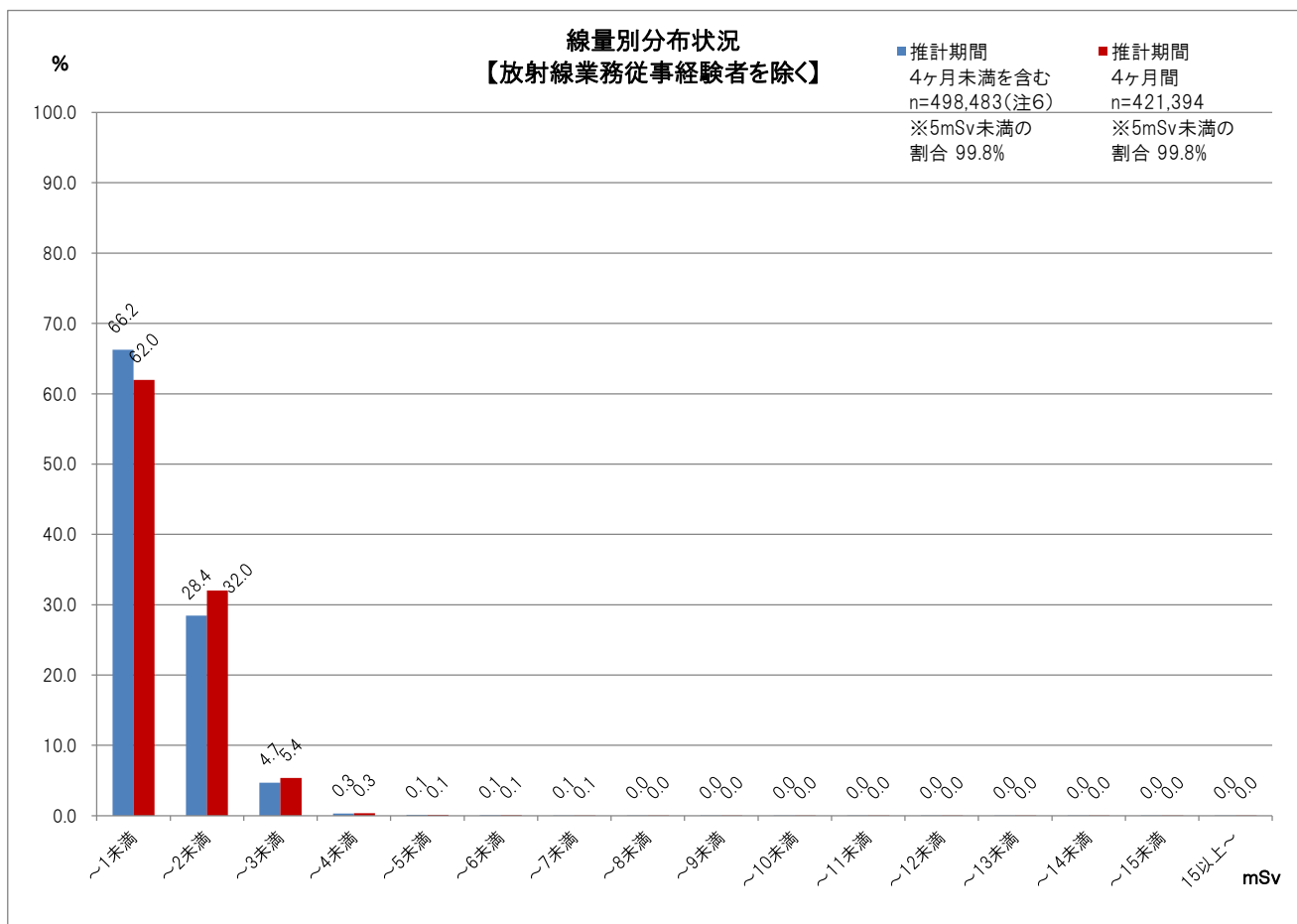
平成26年6月30日現在

【 全県調査(先行調査+全県民調査) 】

地域別・線量別推計

実効線量 (mSv)	全データ	放射線業務従 事経験者を除 く	左の内訳							放射線業務従事経験者を除く線 量別割合(%)		
			県北	県中	県南	会津	南会津	相双	いわき			
～1未満	266,517	261,140	23,669	53,547	21,892	37,114	3,775	54,509	66,634	62.0	94.0	
～2未満	137,081	134,848	77,265	41,613	2,826	254	29	12,266	595	32.0		
～3未満	22,950	22,600	13,811	7,115	12	16	0	1,621	25	5.4	5.7	
～4未満	1,457	1,382	433	369	0	1	0	576	3	0.3		
～5未満	536	494	39	5	0	0	0	449	1	0.1	0.2	
～6未満	426	373	16	2	0	0	0	354	1	0.1		
～7未満	263	225	10	0	0	0	0	215	0	0.1	0.1	
～8未満	151	114	1	0	0	0	0	113	0	0.0		
～9未満	113	73	1	0	0	0	0	72	0	0.0	0.0	
～10未満	68	39	0	0	0	0	0	39	0	0.0		
～11未満	65	33	0	0	0	0	0	33	0	0.0	0.0	
～12未満	52	31	1	0	0	0	0	30	0	0.0		
～13未満	35	13	0	0	0	0	0	13	0	0.0	0.0	
～14未満	33	12	0	0	0	0	0	12	0	0.0		
～15未満	27	6	0	0	0	0	0	6	0	0.0	0.0	
15以上～	302	11	0	0	0	0	0	11	0	0.0		
計	430,076	421,394	115,246	102,651	24,730	37,385	3,804	70,319	67,259	100.0	100.0	100.0
最高値	66	25	11	5.9	2.6	3.6	1.9	25	5.9			
平均値	0.9	0.8	1.4	1.0	0.6	0.2	0.1	0.8	0.3			

※割合(%)は線量別に端数処理を行っているため、合計が100%にならない場合がある



(注6) 全県の線量推計済数(508,388)から放射線業務従事経験者(9,905)を除いた数である。

推計期間別・地域別・線量別推計

A表：推計期間4ヶ月未満を含む 平成26年6月30日現在

実効線量 (mSv)	全データ	放射線業務従事経験者を除く			「放射線業務従事経験者を除く」の地域別内訳(%は地域ごとの線量割合)													
					県北 (注4)		県中		県南		会津		南会津		相双 (注5)		いわき	
～1未満	336,514	330,187	66.2%	94.7%	42,081	30.5%	70,460	58.0%	26,331	90.1%	46,101	99.4%	4,818	99.4%	62,929	78.1%	77,467	99.2%
～2未満	144,122	141,711	28.4%	5.0%	81,092	58.8%	43,449	35.7%	2,887	9.9%	270	0.6%	30	0.6%	13,373	16.6%	610	0.8%
～3未満	23,763	23,366	4.7%		14,079	10.2%	7,257	6.0%	13	0.0%	16	0.0%	0	—	1,976	2.5%	25	0.0%
～4未満	1,643	1,559	0.3%	0.2%	463	0.3%	375	0.3%	0	—	1	0.0%	0	—	717	1.0%	3	0.0%
～5未満	629	584	0.1%		48	0.0%	7	0.0%	0	—	0	—	0	—	527	0.7%	2	0.0%
～6未満	499	440	0.1%	0.1%	26	0.0%	2	0.0%	0	—	0	—	0	—	411	0.5%	1	0.0%
～7未満	300	261	0.1%		12	0.0%	0	—	0	—	0	—	0	—	249	0.3%	0	—
～8未満	169	130	0.0%	0.0%	2	0.0%	0	—	0	—	0	—	0	—	128	0.2%	0	—
～9未満	125	82	0.0%		1	0.0%	0	—	0	—	0	—	0	—	81	0.1%	0	—
～10未満	77	44	0.0%	0.0%	0	—	0	—	0	—	0	—	0	—	44	0.1%	0	—
～11未満	75	42	0.0%		0	—	0	—	0	—	0	—	0	—	42	0.1%	0	—
～12未満	53	31	0.0%	0.0%	1	0.0%	0	—	0	—	0	—	0	—	30	0.0%	0	—
～13未満	39	13	0.0%		0	—	0	—	0	—	0	—	0	—	13	0.0%	0	—
～14未満	35	13	0.0%	0.0%	0	—	0	—	0	—	0	—	0	—	13	0.0%	0	—
～15未満	30	8	0.0%		0	—	0	—	0	—	0	—	0	—	8	0.0%	0	—
15以上～	315	12	0.0%	0.0%	0	—	0	—	0	—	0	—	0	—	12	0.0%	0	—
計	508,388	498,483	100.0%	100.0%	137,805	100%	121,550	100%	29,231	100%	46,388	100%	4,848	100%	80,553	100%	78,108	100%
最高値	66mSv	25mSv			11mSv		5.9mSv		2.6mSv		3.6mSv		1.9mSv		25mSv		5.9mSv	
平均値	0.8mSv	0.8mSv			1.2mSv		0.9mSv		0.5mSv		0.2mSv		0.1mSv		0.7mSv		0.3mSv	

(注4) 先行地区(川俣町山木屋地区)を含む。 ※割合(%)は線量別に端数処理を行っているため、合計が100%にならない場合がある
(注5) 先行地区(浪江町、飯館村)を含む。

B表：推計期間4ヶ月のみ 平成26年6月30日現在

実効線量 (mSv)	全データ	放射線業務従事経験者を除く			「放射線業務従事経験者を除く」の地域別内訳(%は地域ごとの線量割合)													
					県北 (注4)		県中		県南		会津		南会津		相双 (注5)		いわき	
～1未満	266,517	261,140	62.0%	94.0%	23,669	20.5%	53,547	52.2%	21,892	88.5%	37,114	99.3%	3,775	99.2%	54,509	77.5%	66,634	99.1%
～2未満	137,081	134,848	32.0%	5.7%	77,265	67.0%	41,613	40.5%	2,826	11.4%	254	0.7%	29	0.8%	12,266	17.4%	595	0.9%
～3未満	22,950	22,600	5.4%		13,811	12.0%	7,115	6.9%	12	0.0%	16	0.0%	0	—	1,621	2.3%	25	0.0%
～4未満	1,457	1,382	0.3%	0.2%	433	0.4%	369	0.4%	0	—	1	0.0%	0	—	576	0.8%	3	0.0%
～5未満	536	494	0.1%		39	0.0%	5	0.0%	0	—	0	—	0	—	449	0.6%	1	0.0%
～6未満	426	373	0.1%	0.1%	16	0.0%	2	0.0%	0	—	0	—	0	—	354	0.5%	1	0.0%
～7未満	263	225	0.1%		10	0.0%	0	—	0	—	0	—	0	—	215	0.3%	0	—
～8未満	151	114	0.0%	0.0%	1	0.0%	0	—	0	—	0	—	0	—	113	0.2%	0	—
～9未満	113	73	0.0%		1	0.0%	0	—	0	—	0	—	0	—	72	0.1%	0	—
～10未満	68	39	0.0%	0.0%	0	—	0	—	0	—	0	—	0	—	39	0.1%	0	—
～11未満	65	33	0.0%		0	—	0	—	0	—	0	—	0	—	33	0.0%	0	—
～12未満	52	31	0.0%	0.0%	1	0.0%	0	—	0	—	0	—	0	—	30	0.0%	0	—
～13未満	35	13	0.0%		0	—	0	—	0	—	0	—	0	—	13	0.0%	0	—
～14未満	33	12	0.0%	0.0%	0	—	0	—	0	—	0	—	0	—	12	0.0%	0	—
～15未満	27	6	0.0%		0	—	0	—	0	—	0	—	0	—	6	0.0%	0	—
15以上～	302	11	0.0%	0.0%	0	—	0	—	0	—	0	—	0	—	11	0.0%	0	—
計	430,076	421,394	100.0%	100.0%	115,246	100%	102,651	100%	24,730	100%	37,385	100%	3,804	100%	70,319	100%	67,259	100%
最高値	66mSv	25mSv			11mSv		5.9mSv		2.6mSv		3.6mSv		1.9mSv		25mSv		5.9mSv	
平均値	0.9mSv	0.8mSv			1.4mSv		1.0mSv		0.6mSv		0.2mSv		0.1mSv		0.8mSv		0.3mSv	

(注4) 先行地区(川俣町山木屋地区)を含む。 ※割合(%)は線量別に端数処理を行っているため、合計が100%にならない場合がある
(注5) 先行地区(浪江町、飯館村)を含む。

C表：A表－B表(推計期間4ヶ月未満) 平成26年6月30日現在

実効線量 (mSv)	全データ	放射線業務従事経験者を除く			「放射線業務従事経験者を除く」の地域別内訳(%は地域ごとの線量割合)													
					県北 (注4)		県中		県南		会津		南会津		相双 (注5)		いわき	
～1未満	69,997	69,047	89.6%	98.5%	18,412	81.6%	16,913	89.5%	4,439	98.6%	8,987	99.8%	1,043	99.9%	8,420	82.3%	10,833	99.9%
～2未満	7,041	6,863	8.9%	1.2%	3,827	17.0%	1,836	9.7%	61	1.4%	16	0.2%	1	0.1%	1,107	10.8%	15	0.1%
～3未満	813	766	1.0%		268	1.2%	142	0.8%	1	0.0%	0	—	0	—	355	3.5%	0	—
～4未満	186	177	0.2%	0.2%	30	0.1%	6	0.0%	0	—	0	—	0	—	141	1.4%	0	—
～5未満	93	90	0.1%		9	0.0%	2	0.0%	0	—	0	—	0	—	78	0.8%	1	0.0%
～6未満	73	67	0.1%	0.1%	10	0.0%	0	—	0	—	0	—	0	—	57	0.6%	0	—
～7未満	37	36	0.0%		2	0.0%	0	—	0	—	0	—	0	—	34	0.3%	0	—
～8未満	18	16	0.0%	0.0%	1	0.0%	0	—	0	—	0	—	0	—	15	0.1%	0	—
～9未満	12	9	0.0%		0	—	0	—	0	—	0	—	0	—	9	0.1%	0	—
～10未満	9	5	0.0%	0.0%	0	—	0	—	0	—	0	—	0	—	5	0.0%	0	—
～11未満	10	9	0.0%		0	—	0	—	0	—	0	—	0	—	9	0.1%	0	—
～12未満	1	0	—	0.0%	0	—	0	—	0	—	0	—	0	—	0	—	0	—
～13未満	4	0	—		0	—	0	—	0	—	0	—	0	—	0	—	0	—
～14未満	2	1	0.0%	0.0%	0	—	0	—	0	—	0	—	0	—	1	0.0%	0	—
～15未満	3	2	0.0%		0	—	0	—	0	—	0	—	0	—	2	0.0%	0	—
15以上～	13	1	0.0%	0.0%	0	—	0	—	0	—	0	—	0	—	1	0.0%	0	—
計	78,312	77,089	100.0%	100.0%	22,559	100%	18,899	100%	4,501	100%	9,003	100%	1,044	100%	10,234	100%	10,849	100%
最高値	—	—			—		—		—		—		—		—		—	
平均値	—	—			—		—		—		—		—		—		—	

(注4) 先行地区(川俣町山木屋地区)を含む。 ※割合(%)は線量別に端数処理を行っているため、合計が100%にならない場合がある
(注5) 先行地区(浪江町、飯館村)を含む。

年齢別・線量別 内訳【放射線業務従事経験者を除く】

実効線量 (mSv)	震災時年齢(歳)									計
	0～9	10～19	20～29	30～39	40～49	50～59	60～69	70～79	80～	
～1未満	40,902	36,957	19,572	31,397	26,403	30,692	34,125	24,373	16,719	261,140
～2未満	19,529	17,869	9,374	16,982	15,813	17,861	18,719	11,854	6,847	134,848
～3未満	5,289	3,297	1,032	2,151	2,087	2,789	3,231	1,904	820	22,600
～4未満	216	137	76	147	143	224	216	156	67	1,382
～5未満	19	45	36	40	76	90	77	72	39	494
～6未満	13	14	26	32	42	83	73	63	27	373
～7未満	4	5	11	21	24	44	51	44	21	225
～8未満	3	6	7	8	13	34	22	14	7	114
～9未満	2	4	3	8	7	15	14	10	10	73
～10未満	0	1	1	2	4	12	11	5	3	39
～11未満	1	1	1	2	5	11	3	6	3	33
～12未満	0	0	1	3	0	6	8	11	2	31
～13未満	0	0	0	0	1	6	4	1	1	13
～14未満	0	0	1	1	1	4	3	2	0	12
～15未満	0	0	0	0	0	3	3	0	0	6
15以上～	0	0	0	0	2	2	4	1	2	11
計	65,978	58,336	30,141	50,794	44,621	51,876	56,564	38,516	24,568	421,394

男女別・線量別 内訳
【放射線業務従事経験者を除く】

実効線量 (mSv)	男女別				計	左の線量別 割合(%)
	男性	左の線量別 割合(%)	女性	左の線量別 割合(%)		
～1未満	116,202	60.3	144,938	63.4	261,140	62.0
～2未満	62,493	32.4	72,355	31.6	134,848	32.0
～3未満	12,315	6.4	10,285	4.5	22,600	5.4
～4未満	889	0.5	493	0.2	1,382	0.3
～5未満	276	0.1	218	0.1	494	0.1
～6未満	191	0.1	182	0.1	373	0.1
～7未満	125	0.1	100	0.0	225	0.1
～8未満	67	0.0	47	0.0	114	0.0
～9未満	43	0.0	30	0.0	73	0.0
～10未満	23	0.0	16	0.0	39	0.0
～11未満	20	0.0	13	0.0	33	0.0
～12未満	17	0.0	14	0.0	31	0.0
～13未満	6	0.0	7	0.0	13	0.0
～14未満	8	0.0	4	0.0	12	0.0
～15未満	3	0.0	3	0.0	6	0.0
15以上～	8	0.0	3	0.0	11	0.0
計	192,686	100.0	228,708	100.0	421,394	100.0

※割合(%)は線量別に端数処理を行っているため、合計が100%にならない場合がある

市町村別・線量別集計 (放射線業務従事経験者を除く)

市町村名	積算線量(mSv)															計		
	~1 未満	~2 未満	~3 未満	~4 未満	~5 未満	~6 未満	~7 未満	~8 未満	~9 未満	~10 未満	~11 未満	~12 未満	~13 未満	~14 未満	~15 未満		15以上	
県北	福島市	15,402	48,689	8,309	130	12	8	4	0	0	0	0	0	0	0	0	0	72,554
	二本松市	1,258	7,844	3,057	83	1	0	0	0	0	0	0	0	0	0	0	0	12,243
	伊達市	4,136	8,410	1,068	144	8	2	3	1	1	0	0	0	0	0	0	0	13,773
	本宮市	685	4,757	1,007	20	1	0	0	0	0	0	0	0	0	0	0	0	6,470
	桑折町	303	2,629	63	2	0	1	0	0	0	0	0	0	0	0	0	0	2,998
	国見町	910	1,335	12	0	0	0	0	0	0	0	0	0	0	0	0	0	2,257
	川俣町	613	2,634	174	52	17	5	3	0	0	0	0	1	0	0	0	0	3,499
	大玉村	362	967	121	2	0	0	0	0	0	0	0	0	0	0	0	0	1,452
県北計	23,669	77,265	13,811	433	39	16	10	1	1	0	0	1	0	0	0	0	115,246	
県中	郡山市	22,258	36,638	6,733	359	5	2	0	0	0	0	0	0	0	0	0	0	65,995
	須賀川市	9,763	2,880	289	4	0	0	0	0	0	0	0	0	0	0	0	0	12,936
	田村市	6,958	641	22	3	0	0	0	0	0	0	0	0	0	0	0	0	7,624
	鏡石町	2,161	67	0	0	0	0	0	0	0	0	0	0	0	0	0	0	2,228
	天栄村	321	459	42	1	0	0	0	0	0	0	0	0	0	0	0	0	823
	石川町	2,955	36	1	0	0	0	0	0	0	0	0	0	0	0	0	0	2,992
	玉川村	1,093	16	3	0	0	0	0	0	0	0	0	0	0	0	0	0	1,112
	平田村	1,205	34	0	0	0	0	0	0	0	0	0	0	0	0	0	0	1,239
	浅川町	1,107	15	0	0	0	0	0	0	0	0	0	0	0	0	0	0	1,122
	古殿町	986	14	1	0	0	0	0	0	0	0	0	0	0	0	0	0	1,001
	三春町	2,918	737	22	2	0	0	0	0	0	0	0	0	0	0	0	0	3,679
	小野町	1,822	76	2	0	0	0	0	0	0	0	0	0	0	0	0	0	1,900
県中計	53,547	41,613	7,115	369	5	2	0	0	0	0	0	0	0	0	0	0	102,651	
県南	白河市	9,643	958	5	0	0	0	0	0	0	0	0	0	0	0	0	0	10,606
	西郷村	2,069	1,699	2	0	0	0	0	0	0	0	0	0	0	0	0	0	3,770
	泉崎村	967	19	0	0	0	0	0	0	0	0	0	0	0	0	0	0	986
	中島村	729	8	1	0	0	0	0	0	0	0	0	0	0	0	0	0	738
	矢吹町	3,066	75	1	0	0	0	0	0	0	0	0	0	0	0	0	0	3,142
	棚倉町	2,248	28	3	0	0	0	0	0	0	0	0	0	0	0	0	0	2,279
	矢祭町	1,039	8	0	0	0	0	0	0	0	0	0	0	0	0	0	0	1,047
	塙町	1,536	21	0	0	0	0	0	0	0	0	0	0	0	0	0	0	1,557
	鮫川村	595	10	0	0	0	0	0	0	0	0	0	0	0	0	0	0	605
県南計	21,892	2,826	12	0	0	0	0	0	0	0	0	0	0	0	0	0	24,730	
会津	会津若松市	19,370	135	6	0	0	0	0	0	0	0	0	0	0	0	0	0	19,511
	喜多方市	6,183	43	1	1	0	0	0	0	0	0	0	0	0	0	0	0	6,228
	北塩原村	397	3	0	0	0	0	0	0	0	0	0	0	0	0	0	0	400
	西会津町	895	2	0	0	0	0	0	0	0	0	0	0	0	0	0	0	897
	磐梯町	547	9	1	0	0	0	0	0	0	0	0	0	0	0	0	0	557
	猪苗代町	2,539	26	3	0	0	0	0	0	0	0	0	0	0	0	0	0	2,568
	会津坂下町	2,267	12	0	0	0	0	0	0	0	0	0	0	0	0	0	0	2,279
	湯川村	493	3	0	0	0	0	0	0	0	0	0	0	0	0	0	0	496
	柳津町	461	3	1	0	0	0	0	0	0	0	0	0	0	0	0	0	465
	三島町	221	0	0	0	0	0	0	0	0	0	0	0	0	0	0	0	221
	金山町	372	2	0	0	0	0	0	0	0	0	0	0	0	0	0	0	374
	昭和村	229	0	1	0	0	0	0	0	0	0	0	0	0	0	0	0	230
	会津美里町	3,140	16	3	0	0	0	0	0	0	0	0	0	0	0	0	0	3,159
会津計	37,114	254	16	1	0	0	0	0	0	0	0	0	0	0	0	0	37,385	
南会津	下郷町	817	5	0	0	0	0	0	0	0	0	0	0	0	0	0	0	822
	檜枝岐村	97	0	0	0	0	0	0	0	0	0	0	0	0	0	0	0	97
	只見町	717	4	0	0	0	0	0	0	0	0	0	0	0	0	0	0	721
	南会津町	2,144	20	0	0	0	0	0	0	0	0	0	0	0	0	0	0	2,164
南会津計	3,775	29	0	0	0	0	0	0	0	0	0	0	0	0	0	0	3,804	
相双	相馬市	9,525	424	85	20	5	0	0	0	2	0	0	0	0	0	0	0	10,061
	南相馬市	18,647	6,046	493	95	35	3	6	4	1	0	0	1	0	0	0	0	25,331
	広野町	1,799	52	2	0	0	0	1	0	1	0	0	0	0	0	0	0	1,855
	楢葉町	3,312	125	13	2	0	1	1	0	0	0	0	0	0	0	0	0	3,454
	富岡町	5,757	1,095	98	18	3	2	0	3	2	0	0	1	0	0	0	0	6,979
	川内村	949	345	16	1	0	1	1	1	0	0	0	0	0	0	0	0	1,314
	大熊町	3,280	1,243	104	16	6	4	4	3	0	2	2	1	0	4	0	1	4,670
	双葉町	2,644	463	72	18	6	4	3	6	2	1	0	2	0	0	0	1	3,222
	浪江町	5,855	1,972	354	64	37	17	15	12	9	5	10	8	5	4	3	6	8,376
	葛尾村	493	158	24	4	0	1	0	0	0	0	0	0	0	0	0	0	680
	新地町	2,052	20	0	0	0	0	0	0	0	0	0	0	0	0	0	0	2,072
	飯館村	196	323	360	338	357	321	184	84	57	29	21	17	8	4	3	3	2,305
相双計	54,509	12,266	1,621	576	449	354	215	113	72	39	33	30	13	12	6	11	70,319	
いわき	66,634	595	25	3	1	1	0	0	0	0	0	0	0	0	0	0	67,259	
計(A)	261,140	134,848	22,600	1,382	494	373	225	114	73	39	33	31	13	12	6	11	421,394	
割合	62.0	32.0	5.4	0.3	0.1	0.1	0.1	0.0	0.0	0.0	0.0	0.0	0.0	0.0	0.0	0.0	100.0	
	94.0		5.7		0.2		0.1		0.0		0.0		0.0		0.0		100.0	
一時滞り等(B)	1,319	261	18	2	0	0	0	0	0	0	0	0	0	0	0	0	1,600	
計(A)+(B)	262,459	135,109	22,618	1,384	494	373	225	114	73	39	33	31	13	12	6	11	422,994	

※割合(%)は線量別に端数処理を行っているため、合計が100%にならない場合がある

県民健康調査「甲状腺検査（先行検査）」結果概要【暫定版】

I 調査概要

1. 目的

チェルノブイリ原発事故後に明らかになった健康被害として、放射性ヨウ素の内部被ばくによる小児の甲状腺がんがあります。

福島県では、東京電力福島第一原発事故を踏まえ、子どもたちの健康を長期に見守るために、甲状腺検査を実施しています。

先行検査は、甲状腺の状態を把握するために実施しました。

2. 対象者

平成 23 年 3 月 11 日時点で、概ね 0 歳から 18 歳（具体的には、平成 4 年 4 月 2 日から平成 23 年 4 月 1 日までに生まれた方）までの福島県民（県外避難者も含む）。※¹

※¹ 市町村別対象者数は資料 1 のとおり。

3. 先行検査対象期間

一巡目の検査である先行検査の一次検査実施期間は、平成 23 年 10 月 9 日から平成 26 年 3 月 31 日までの予定でしたが、未受診者の受診機会の確保を図るため、平成 26 年 4 月以降も本格検査（二巡目以降の検査）の案内通知が送付されるまでの期間を先行検査受診可能期間としています。そのため、本結果概要では、6 月 30 日までの集計結果としています。

また、一次検査の結果に基づき、二次検査も継続して実施します。

4. 実施機関

福島県から委託を受けた福島県立医科大学が、福島県内外の医療機関等と連携して実施しました。

平成 24 年 11 月 1 日から県外の検査実施機関において、一次検査を実施しており、平成 26 年 6 月 30 日現在、全都道府県計 87 の検査実施機関と協定を締結しています。

また、二次検査については、県内では平成 25 年 7 月から郡山市及びいわき市の 2 か所、平成 26 年 8 月からは会津若松市の 1 か所の検査実施機関において実施しており、平成 25 年 11 月からは県外検査実施機関の一部においても実施しています。

5. 検査方法

(1) 一次検査

超音波画像診断装置により甲状腺の超音波検査を実施しました。

なお、検査の結果は、以下の基準により複数の専門医により判定しています。

(i) A 判定：A1、A2 判定の場合は次回（平成 26 年度以降）の検査まで経過観察としています。

(A1) 結節やのう胞を認めなかった場合です。

(A2) 5.0 mm 以下の結節や 20.0 mm 以下ののう胞を認めた場合です。

(ii) B 判定：B 判定の場合は二次検査を実施しています。

5.1 mm 以上の結節や 20.1 mm 以上ののう胞を認めた場合です。

なお、A2 の判定内容であっても、甲状腺の状態等から二次検査を要すると

判断した方については、B判定としています。

(iii) C判定：C判定の場合は二次検査を実施しています。

甲状腺の状態等から判断して、直ちに二次検査を要する場合は。

(2) 二次検査

一次検査の結果、B判定またはC判定となった場合は、二次検査の対象となります。二次検査では、詳細な超音波検査、血液検査及び尿検査を行い、必要に応じて穿刺吸引細胞診を実施します。

(3) 検査の流れ

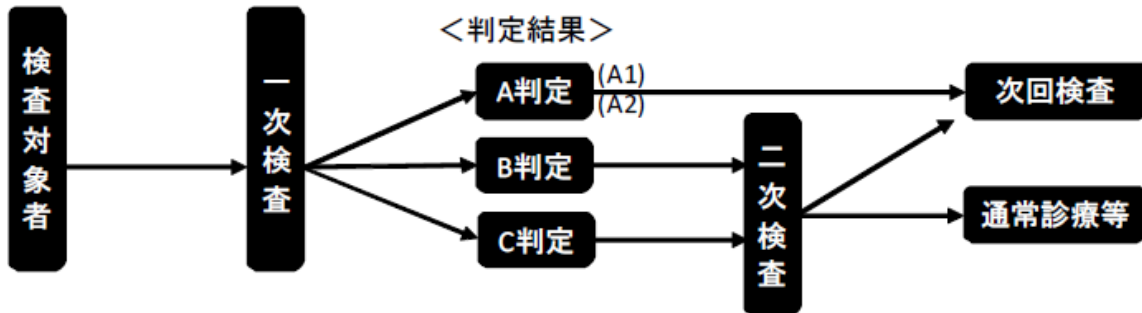


図 1. 検査の流れ

6. 実施対象年度別市町村

平成 23 年度、平成 24 年度及び平成 25 年度の各実施対象市町村は次のとおりです。

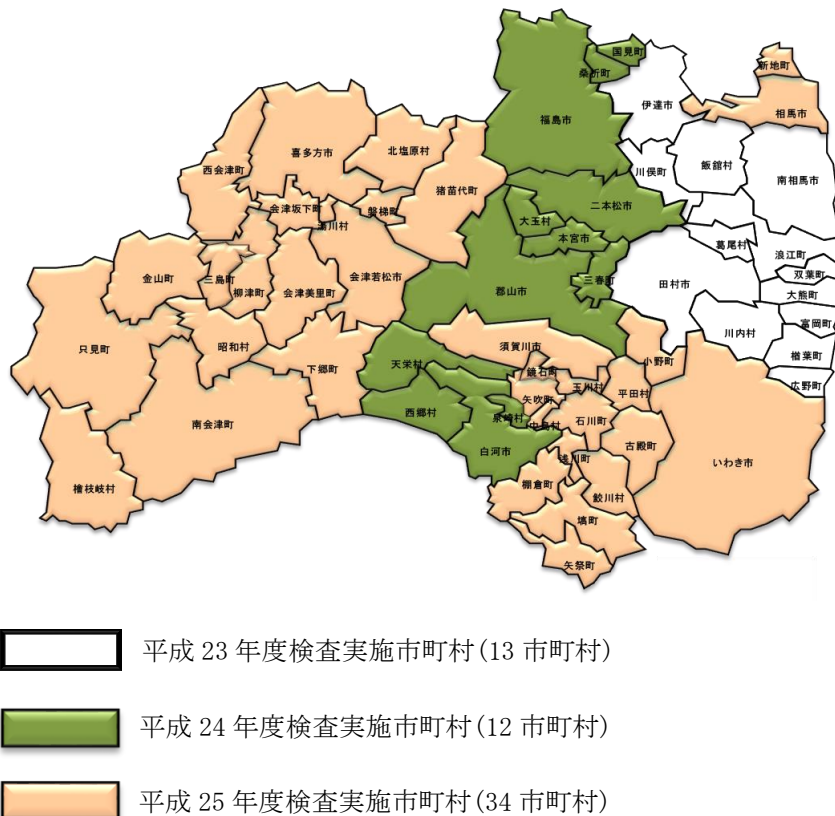


図 2. 実施対象年度別市町村

II 調査結果概要

1 一次検査及び二次検査結果

(1) 一次検査

対象者 367,707 人のうち平成 26 年 6 月 30 日現在、296,026 人の方が受診し受診率は 80.5% でした。※^{2,3}

平成 26 年 6 月 30 日現在、295,689 人（受診者の 99.9%）の検査結果が確定し、結果通知を発送しています。※^{4,5}

検査結果は A 判定（A1 及び A2 判定）の方が 293,452 人（99.2%）、B 判定の方が 2,236 人（0.8%）、C 判定の方が 1 人でした。

表1. 一次検査進捗状況

平成26年6月30日現在

	対象者数 (人) ア	受診者数(人)		判定率 (%) ウ (ウ/イ)	結果判定数(人)			
		受診率 (%) イ (イ/ア)	うち県外 受診		判定区分別内訳(割合(%))			
					A		二次検査対象者	
					A1 エ (エ/ウ)	A2 オ (オ/ウ)	B カ (カ/ウ)	C キ (キ/ウ)
平成23年度 実施対象市町村計	47,780	41,813 (87.5)	2,025	41,813 (100.0)	26,375 (63.1)	15,217 (36.4)	221 (0.5)	0 (0.0)
平成24年度 実施対象市町村計	161,144	139,209 (86.4)	4,231	139,093 (99.9)	76,091 (54.7)	62,016 (44.6)	985 (0.7)	1 (0.0)
平成25年度 実施対象市町村計	158,783	115,004 (72.4)	2,939	114,783 (99.8)	49,923 (43.5)	63,830 (55.6)	1,030 (0.9)	0 (0.0)
合計	367,707	296,026 (80.5)	9,195	295,689 (99.9)	152,389 (51.5)	141,063 (47.7)	2,236 (0.8)	1 (0.0)

表2. 結節・のう胞の人数・割合

平成26年6月30日現在

	結果確定数(人) ア	アに対する結節・のう胞の人数(割合(%))			
		結節		のう胞	
		5.1mm以上 イ (イ/ア)	5.0mm以下 ウ (ウ/ア)	20.1mm以上 エ (エ/ア)	20.0mm以下 オ (オ/ア)
平成23年度 実施対象市町村計	41,813	219 (0.5)	232 (0.6)	1 (0.0)	15,141 (36.2)
平成24年度 実施対象市町村計	139,093	971 (0.7)	728 (0.5)	9 (0.0)	62,129 (44.7)
平成25年度 実施対象市町村計	114,783	1,028 (0.9)	710 (0.6)	2 (0.0)	64,117 (55.9)
合計	295,689	2,218 (0.8)	1,670 (0.6)	12 (0.0)	141,387 (47.8)

※² 市町村別受診状況は、資料 2 のとおり。

※³ 本県以外の都道府県別受診状況は、資料 3 のとおり。

※⁴ 市町村別結果状況は、資料 4 のとおり。

※⁵ 検査結果確定者の年齢と性別の分布等は資料 5 のとおり。

● 小数点第一位で表示されている割合のものは、四捨五入の関係で合計が 100%にならない場合がある。

(2) 二次検査

一次検査結果がB,C判定であった2,237人の方のうち、1,951人(87.2%)の方が二次検査を受診し結果確定者は1,848人(94.7%)でした。^{※6}

その1,848人のうち、ほぼ3人に1人となる623人(表3の次回検査A1の109人とA2の514人)(33.7%)の方は詳細な検査の結果A1もしくはA2判定相当として、次回検査(本格検査)となりました。

一方、1,225人(66.3%)の方は、概ね6か月後または1年後に通常診療(保険診療)を受診する方等でした。この1,225人のうち、485人(39.6%)の方が穿刺吸引細胞診検査を受診しています。

二次検査対象者については、サポートチームを立ち上げ、ご心配やご不安に対する、こころのケアサポートに努め、「WEB相談」による質問・相談を受け付けるなどの対応も行っています。

また、保険診療移行後の方についても同様の対応を継続しています。

なお、平成25年12月5日以降、平成26年6月30日現在で、165人のサポートをしており、性別は男性38人、女性127人でした。この方々にのべ322回の相談対応等をしており、その内訳は初回検査が最も多く128回(39.8%)、穿刺吸引細胞診時37回(11.5%)、保険診療移行前のフォロー76回(23.6%)、インフォームド・コンセント時29回(9.0%)、保険診療移行後のフォロー(術前術後含む)37回(11.5%)、入院中4回(1.2%)、その他11回(3.4%)でした。

表3. 二次検査進捗状況

平成26年6月30日現在

	対象者数 (人) ア	受診者数(人) 受診率 (%) イ(イ/ア)	確定率 (%) ウ(ウ/イ)	結果確定数(人)			
				次回検査		通常診療等	
				A1 エ(エ/ウ)	A2 オ(オ/ウ)	カ(カ/ウ)	うち細胞診受診者 キ(キ/カ)
平成23年度 実施対象市町村計	221	195 (88.2)	191 (97.9)	12 (6.3)	41 (21.5)	138 (72.3)	90 (65.2)
平成24年度 実施対象市町村計	986	891 (90.4)	864 (97.0)	52 (6.0)	232 (26.9)	580 (67.1)	255 (44.0)
平成25年度 実施対象市町村計	1,030	865 (84.0)	793 (91.7)	45 (5.7)	241 (30.4)	507 (63.9)	140 (27.6)
合計	2,237	1,951 (87.2)	1,848 (94.7)	109 (5.9)	514 (27.8)	1,225 (66.3)	485 (39.6)

^{※6} 市町村別実施状況は資料6のとおり。

- 早期に診察が必要と判断した方については優先的に二次検査を実施。
- 次回検査は一次検査基準でA1、A2の範囲内であることが確認された方(甲状腺に疾病のある方を含む)。
- 通常診療等は概ね6か月後または1年後に経過観察(保険診療)する方及びA2基準値を超える等の方。

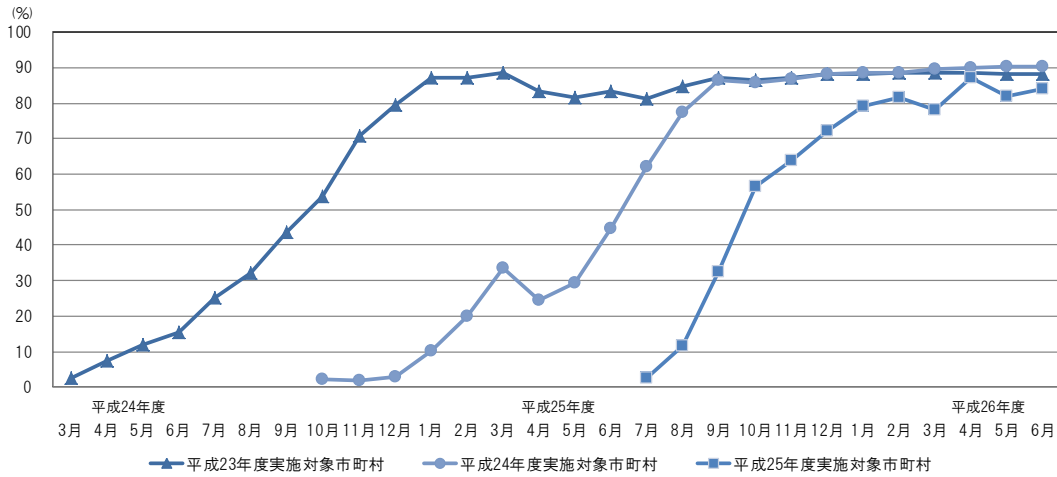


図3. 二次検査（初診）受診率（先行検査）

- 各年度実施対象市町村別の二次検査受診率（初診）。
 （二次検査初診者数[累積]／二次検査対象者数[累積]）

2 穿刺吸引細胞診等結果概要

(1) 細胞診結果（平成26年6月30日現在）

穿刺吸引細胞診を行った方のうち、104人の方が「悪性ないし悪性疑い」の判定となりました。

104人の方のうち、これまでに58人の方に手術を行い、手術後の病理診断の結果、1人が良性結節、57人が甲状腺がんと確定診断されています。

104人の方の性別は男性36人、女性68人でした。また、二次検査時点での年齢は8歳から21歳（平均年齢は17.1±2.7歳）、最小5.1mmから最大40.5mm（平均腫瘍径は14.2±7.5mm）でした。また、穿刺吸引細胞診の結果、「悪性ないし悪性疑い」とならなかった方は、概ね6か月後または1年後に通常診療（保険診療）を受診する方等でした。

表4.平成23~25年度実施対象市町村細胞診結果（平均年齢と平均腫瘍径の（ ）内は範囲を示す）

ア	平成23年度実施対象市町村
	・悪性ないし悪性疑い 15人（手術13人：良性結節1人、乳頭癌11人、低分化癌1人）
	・男性：女性 5人：10人
	・平均年齢 17.3±2.0歳（13-20歳）、震災当時15.7±1.9歳（11-18歳）
	・平均腫瘍径 14.1±6.6mm（6.0-33.0mm）
イ	平成24年度実施対象市町村
	・悪性ないし悪性疑い 54人（手術41人：乳頭癌41人）
	・男性：女性 21人：33人
	・平均年齢 17.2±2.7歳（8-21歳）、震災当時14.9±2.6歳（6-18歳）
	・平均腫瘍径 14.5±7.9mm（5.2-40.5mm）
ウ	平成25年度実施対象市町村
	・悪性ないし悪性疑い 35人（手術4人：乳頭癌3人、低分化癌1人）
	・男性：女性 10人：25人
	・平均年齢 16.9±3.0歳（11-21歳）、震災当時14.2±2.9歳（8-18歳）
	・平均腫瘍径 13.7±7.2mm（5.1-35.9mm）

アからウの合計

- ・悪性ないし悪性疑い 104 人（手術 58 人：良性結節 1 人、乳頭癌 55 人、低分化癌 2 人）
- ・男性：女性 36 人：68 人
- ・平均年齢 17.1±2.7 歳（8-21 歳）、震災当時 14.8±2.6 歳（6-18 歳）
- ・平均腫瘍径 14.2±7.5 mm（5.1-40.5 mm）

(2) 手術の適応症例について

本邦では、甲状腺癌が疑われた場合、術前腫瘍径 10 mm 以上、リンパ節転移、甲状腺被膜外浸潤、遠隔転移などがあれば絶対的手術適応とされています。なお 10 mm 以下はいわゆる微小癌であり成人では経過観察される場合もあります。しかし微小癌でもリンパ節転移や遠隔転移、甲状腺被膜外浸潤、反回神経や気管に近接している場合は手術適応とされています。

本甲状腺検査の一次検査で B, C 判定の場合、二次検査を受診し、超音波再検査所見によっては細胞診が勧められ、悪性または悪性の疑いと診断された場合、上記の適応基準に従って十分なインフォームドコンセントのもと治療を行っています。

なお、上記治療方針については、関係学会の専門医等で構成された甲状腺検査専門委員会診断基準等検討部会においても検討され、総合的に判断を行っています。

参考文献；甲状腺腫瘍診療ガイドライン 2010 年版（編集 日本内分泌外科学会、日本甲状腺外科学会）、甲状腺超音波診断ガイドブック改訂第 2 版（編集 日本乳腺甲状腺超音波医学会、甲状腺用語診断基準委員会）、甲状腺結節取扱い診療ガイドライン 2013（編集 日本甲状腺学会）

(3) 細胞診で悪性ないし悪性疑いであった 104 人の年齢、性分布

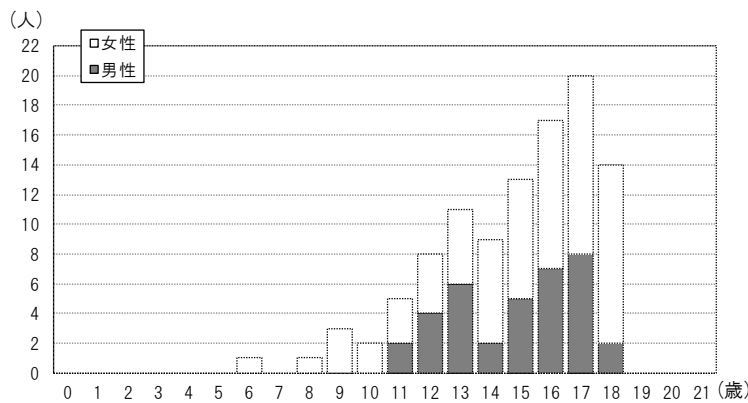


図 4. 平成 23 年 3 月 11 日時点の年齢による分布

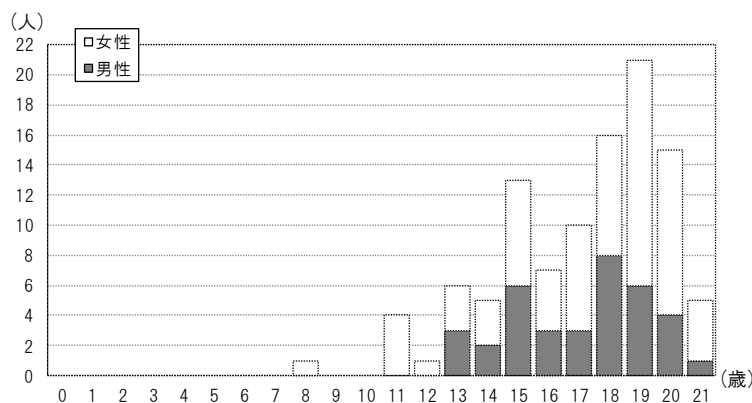


図 5. 二次検査時点の年齢による分布

(4) 細胞診等による悪性ないし悪性疑いの104人の基本調査結果

104人の方のうち、基本調査問診票を提出した方は57人(54.8%)、結果が通知された方は43人(推計期間4ヶ月未満5人を含む)でした。このうち、1mSv未満の方が29人(67.4%)で最大実効線量は2.2mSvでした。

今後も、引き続き問診票の意義や重要性を説明し、提出していただくよう働きかけていきます。

表5. 基本調査提出者の実効線量推計内訳 (人)

実効線量 (mSv)	男女別	震災時年齢(歳)				
		0~5	6~10	11~15	16~18	合計
~0.5未満	男性	0	0	1	3(1)	4(1)
	女性	0	2(1)	4	8(2)	14(3)
~1.0未満	男性	0	0	3(1)	2	5(1)
	女性	0	1	0	5	6
~1.5未満	男性	0	0	2	1	3
	女性	0	0	4	1	5
~2.0未満	男性	0	0	1	0	1
	女性	0	0	2	2	4
~2.5未満	男性	0	0	1	0	1
	女性	0	0	0	0	0
合計	男性	0	0	8(1)	6(1)	14(2)
	女性	0	3(1)	10	16(2)	29(3)

● ()内はそれぞれの人数のうち推計期間が4ヶ月未満の方。

(5) 血液検査及び尿中ヨウ素 (平成26年6月30日現在)

表6. 血液データ 平均±SD (異常値の割合)

	FT4 注1 (ng/dL)	FT3 注2 (pg/mL)	TSH 注3 (μ IU/mL)	Tg 注4 (ng/mL)	Tg Ab 注5 (IU/mL)	TPOAb 注6 (IU/mL)
基準値	0.95~1.74	2.13~4.07 注7	0.340~3.880	32.7 以下	28.0 未満	16.0 未満
悪性ないし悪性疑い104人	1.2 ± 0.2 (2.9%)	3.4 ± 0.4 (0.0%)	1.3 ± 0.7 (3.8%)	38.8 ± 79.9 (35.6%)	— (27.9%)	— (15.4%)
その他1,845人	1.3 ± 0.3 (3.6%)	3.6 ± 0.9 (1.5%)	1.8 ± 12.4 (6.2%)	33.6 ± 184.7 (17.5%)	— (13.2%)	— (9.6%)

表7. 尿中ヨウ素データ (μ g/day)

	最小値	25%値	中央値	75%値	最大値
悪性ないし悪性疑い104人	42	134	230	370	6,020
その他1,843人	24	121	198	368	35,700

注1 FT4・・・ヨードの数が4つの甲状腺ホルモン。バセドウ病では高値、橋本病では低値。

注2 FT3・・・ヨードの数が3つの甲状腺ホルモン。バセドウ病では高値、橋本病では低値。

注3 TSH・・・脳の下垂体から出ているホルモンで甲状腺へ甲状腺ホルモンを出すよう命令する。橋本病では高値、バセドウ病では低値。

注4 Tg(サイログロブリン)・・・甲状腺ホルモンになる直前の物質。甲状腺内に多量に存在する。甲状腺が破壊されたり、腫瘍がTgを産生していたりする場合に高値。

注5 TgAb・・・サイログロブリンに対する自己抗体。橋本病やバセドウ病で高値。

注6 TPOAb・・・ペルオキシダーゼという酵素に対しての自己抗体。橋本病やバセドウ病で高値。

注7 基準値は年齢ごとに異なる。

(6) 市町村別二次検査結果（平成 26 年 6 月 30 日現在）

二次検査における悪性ないし悪性疑いの割合は、平成 23 年度実施対象市町村（国が指定した避難区域等の 13 市町村）が 0.03%、平成 24 年度実施対象市町村（県中地方などの 12 市町村）が 0.04%、平成 25 年度実施対象市町村（いわき市、県南地方、会津地方などの 34 市町村）0.03%となっています。

表8. 実施対象年度別市町村結果

平成23年度実施対象市町村別検査結果(国が指定した避難区域等の13市町村)

	一次検査受診者 (人) ア	二次検査対象者 (人) イ	二次検査率 (%) イ/ア	二次検査受診者 (人)	悪性ないし悪性 疑い(人) ウ注8	悪性ないし悪性 疑いの割合(%) ウ/ア
川俣町	2,221	8	0.4	8	2	0.09
浪江町	3,249	26	0.8	23	2	0.06
飯舘村	943	6	0.6	6	0	0.00
南相馬市	10,789	52	0.5	48	2	0.02
伊達市	10,606	50	0.5	44	2	0.02
田村市	6,327	32	0.5	25	3	0.05
広野町	838	5	0.6	4	0	0.00
楢葉町	1,153	7	0.6	6	0	0.00
富岡町	2,302	13	0.6	12	1	0.04
川内村	280	4	1.4	4	1	0.36
大熊町	1,973	14	0.7	12	1	0.05
双葉町	949	3	0.3	2	0	0.00
葛尾村	183	1	0.5	1	0	0.00
小計	41,813	221	0.5	195	14	0.03

注8 細胞診結果において悪性疑いで、手術後良性であった1人は含めない。

平成24年度実施対象市町村別検査結果

	一次検査受診者 (人) ア	二次検査対象者 (人) イ	二次検査率 (%) イ/ア	二次検査受診者 (人)	悪性ないし悪性 疑い(人) ウ	悪性ないし悪性 疑いの割合(%) ウ/ア
福島市	47,336	283	0.6	266	12	0.03
二本松市	8,846	55	0.6	52	5	0.06
本宮市	5,233	29	0.6	28	3	0.06
大玉村	1,372	7	0.5	7	2	0.15
郡山市	53,962	458	0.8	398	23	0.04
桑折町	1,857	14	0.8	11	0	0.00
国見町	1,429	15	1.0	13	0	0.00
天栄村	878	7	0.8	6	0	0.00
白河市	10,805	61	0.6	58	6	0.06
西郷村	3,618	30	0.8	26	1	0.03
泉崎村	1,156	5	0.4	5	1	0.09
三春町	2,717	22	0.8	21	1	0.04
小計	139,209	986	0.7	891	54	0.04

平成25年度実施対象市町村別検査結果

	一次検査受診者 (人) ア	二次検査対象者 (人) イ	二次検査率 (%) イ/ア	二次検査受診者 (人)	悪性ないし悪性 疑い(人) ウ	悪性ないし悪性 疑いの割合(%) ウ/ア
いわき市注9	47,759	429	0.9	364	19	0.04
須賀川市	11,532	101	0.9	96	4	0.03
相馬市	5,046	46	0.9	41	0	0.00
鏡石町	1,947	9	0.5	7	0	0.00
新地町	1,105	7	0.6	7	0	0.00
中島村	801	2	0.2	2	0	0.00
矢吹町	2,452	17	0.7	12	0	0.00
石川町	2,078	11	0.5	10	1	0.05
矢祭町	774	3	0.4	2	0	0.00
浅川町	1,067	12	1.1	10	0	0.00
平田村	824	9	1.1	8	1	0.12
棚倉町	2,256	22	1.0	22	1	0.04
埴町	1,210	8	0.7	6	0	0.00
鮫川村	503	3	0.6	1	0	0.00
小野町	1,317	14	1.1	12	0	0.00
玉川村	984	10	1.0	8	0	0.00
古殿町	790	6	0.8	6	0	0.00
檜枝岐村	61	0	0.0	0	0	0.00
南会津町	1,803	16	0.9	14	0	0.00
金山町	136	0	0.0	0	0	0.00
昭和村	101	0	0.0	0	0	0.00
三島町	129	1	0.8	1	0	0.00
下郷町	688	10	1.5	8	1	0.15
喜多方市	5,710	46	0.8	35	0	0.00
西会津町	638	5	0.8	4	0	0.00
只見町	492	7	1.4	6	0	0.00
猪苗代町	1,871	13	0.7	10	1	0.05
磐梯町	413	4	1.0	3	0	0.00
北塩原村	382	1	0.3	1	0	0.00
会津美里町	2,547	26	1.0	19	0	0.00
会津坂下町	2,074	25	1.2	21	1	0.05
柳津町	375	2	0.5	2	0	0.00
会津若松市	14,632	158	1.1	122	5	0.03
湯川村	507	7	1.4	5	1	0.20
小計	115,004	1,030	0.9	865	35	0.03

合計	296,026	2,237	0.8	1,951	103	0.03
----	---------	-------	-----	-------	-----	------

注9 いわき市には平成24年度に実施した久之浜等の地区も含む。

3 一次検査及び二次検査の地域別比較（暫定）

検査結果等の地域差を比較するために、地域別の分析を行いました。

地域区分は、福島県において通常使用されている「浜通り」、「中通り」、「会津地方」を基本とし、さらに「浜通り」と「中通り」については、国が指定した避難区域等の13市町村とそれ以外の区域にしました。

ただし、「会津地方」については、まだ二次検査結果が揃っていないことから本分析はあくまで暫定となります。

表9. 地域別にみたB・C判定者、および悪性ないし悪性疑い者の割合（暫定）

		避難区域等 13市町村 注13	中通り 注14	浜通り 注15	会津地方 注16	合計
対象者数		47,780	199,466	70,534	49,927	367,707
一次検査受診者数 ア 注10		41,813	167,593	53,803	32,480	295,689
検査時平均年齢(標準偏差) 全体		10.4(5.3)	10.6(5.1)	11.1(4.9)	11.1(4.5)	-
検査時平均年齢(標準偏差) 女性		10.4(5.3)	10.8(5.1)	11.2(5.0)	11.2(4.6)	-
検査時平均年齢(標準偏差) 男性		10.3(5.2)	10.5(5.1)	10.9(4.8)	10.9(4.4)	-
女性(割合)	%	49.6	49.3	50.0	49.7	-
B・C判定数 イ		221	1,213	482	321	2,237
B・C判定率(B・C判定数/一次検査受診者数) イ/ア	%	0.53	0.72	0.90	0.99	-
二次検査受診者数 ウ		195	1,093	412	251	1,951
二次検査受診率(二次検査受診者数/B・C判定数)ウ/イ	%	88.2	90.1	85.5	78.2	-
細胞診実施数 エ 注11		93	292	88	36	509
細胞診実施率(細胞診実施数/二次検査受診者数)エ/ウ	%	47.7	26.7	21.4	14.3	-
細胞診実施率(細胞診実施数/一次検査受診者数)エ/ア	%	0.22	0.17	0.16	0.11	-
悪性ないし悪性疑い者数 オ 注12		14	61	19	9	103
悪性ないし悪性疑い者数/細胞診実施数 オ/エ	%	15.1	20.9	21.6	25.0	-
悪性ないし悪性疑い者率:10万対 オ/ア	%	33.5 (0.034)	36.4 (0.036)	35.3 (0.035)	27.7 (0.028)	-

注 10 重複、結果未確定者を除く。

注 11 6月30日までに穿刺吸引細胞診を実施し、その結果が得られている人数。

注 12 細胞診結果において悪性疑いで手術後良性であった1人は含めない。

注 13 田村市、南相馬市、伊達市、川俣町、広野町、檜葉町、富岡町、川内村、大熊町、双葉町、浪江町、葛尾村、飯館村

注 14 福島市、郡山市、白河市、須賀川市、二本松市、本宮市、桑折町、国見町、大玉村、鏡石町、天栄村、西郷村、泉崎村、中島村、矢吹町、棚倉町、矢祭町、塙町、鮫川村、石川町、玉川村、平田村、浅川町、古殿町、三春町、小野町

注 15 いわき市、相馬市、新地町

注 16 会津若松市、喜多方市、下郷町、檜枝岐村、只見町、南会津町、北塩原村、西会津町、磐梯町、猪苗代町、会津坂下町、湯川村、柳津町、三島町、金山町、昭和村、会津美里町

<地域別比較による結果と考察について>

- ・ 重複が確認できた方、結果未確定者を除く一次検査受診者 295,689人を地域別に分析した結果、B・C判定率は「避難区域等13市町村」、「中通り」、「浜通り」、「会津地方」の順で増加傾向が見られた。
- ・ 一方、「悪性ないし悪性疑い」者率は「避難区域等13市町村」、「中通り」、「浜通り」はほぼ同様であったが、「会津地方」でやや低めであった。会津地方では二次検査完了者の割合が他の地域に比べて低めであり、その影響が考えられる。

資料 1

甲状腺検査市町村別対象者数

甲状腺検査市町村別対象者数

平成26年6月30日現在

	対象者数	年齢別内訳			
		0～5歳	6～10歳	11～15歳	16～18歳
平成23年度実施対象市町村					
川 俣 町	2,396	590	631	719	456
浪 江 町	3,643	1,023	920	1,031	669
飯 館 村	1,085	281	300	302	202
南 相 馬 市	12,527	3,698	3,418	3,297	2,114
伊 達 市	11,402	2,757	3,023	3,401	2,221
田 村 市	7,073	1,740	1,808	2,074	1,451
広 野 町	1,077	258	250	348	221
楢 葉 町	1,432	351	362	415	304
富 岡 町	2,963	768	740	897	558
川 内 村	357	90	99	89	79
大 熊 町	2,385	782	634	619	350
双 葉 町	1,207	369	300	337	201
葛 尾 村	233	56	62	67	48
小 計	47,780	12,763	12,547	13,596	8,874
平成24年度実施対象市町村					
福 島 市	53,560	15,253	14,062	14,882	9,363
二 本 松 市	10,256	2,784	2,646	2,945	1,881
本 宮 市	6,112	1,760	1,583	1,691	1,078
大 玉 村	1,617	486	399	430	302
郡 山 市	64,383	19,216	16,911	17,497	10,759
桑 折 町	2,067	526	549	595	397
国 見 町	1,594	381	420	484	309
天 栄 村	1,061	300	284	280	197
白 河 市	12,161	3,357	3,258	3,478	2,068
西 郷 村	3,977	1,143	1,081	1,075	678
泉 崎 村	1,289	353	355	335	246
三 春 町	3,067	750	776	931	610
小 計	161,144	46,309	42,324	44,623	27,888
平成25年度実施対象市町村					
い わ き 市 ※ 1	62,288	17,230	16,181	17,755	11,122
須 賀 川 市	15,308	4,344	4,096	4,255	2,613
相 馬 市	6,813	1,981	1,778	1,849	1,205
鏡 石 町	2,597	740	707	723	427
新 地 町	1,433	391	394	411	237
中 島 村	1,079	270	282	317	210
矢 吹 町	3,279	981	851	897	550
石 川 町	2,847	711	722	831	583
矢 祭 町	1,010	287	236	315	172
浅 川 町	1,340	340	379	372	249
平 田 村	1,209	330	298	342	239
棚 倉 町	2,988	867	744	882	495
塙 町	1,662	415	391	531	325
鮫 川 村	694	178	172	186	158
小 野 町	1,936	496	490	568	382
玉 川 村	1,333	384	347	370	232
古 殿 町	1,040	287	242	315	196
檜 枝 岐 村	107	23	30	34	20
南 会 津 町	2,823	713	682	841	587
金 山 町	203	40	52	72	39
昭 和 村	129	44	39	33	13
三 島 町	192	43	55	53	41
下 郷 町	1,007	265	252	293	197
喜 多 方 市	8,911	2,294	2,334	2,578	1,705
西 会 津 町	1,019	216	245	334	224
只 見 町	710	195	177	201	137
猪 苗 代 町	2,662	704	659	768	531
磐 梯 町	616	179	163	166	108
北 塩 原 村	557	159	140	156	102
会 津 美 里 町	3,658	916	909	1,098	735
会 津 坂 下 町	3,081	766	800	958	557
柳 津 町	590	158	142	175	115
会 津 若 松 市	22,986	6,261	5,965	6,577	4,183
湯 川 村	676	179	177	192	128
小 計	158,783	43,387	41,131	45,448	28,817
合 計	367,707	102,459	96,002	103,667	65,579

※1 いわき市には平成24年度に実施した久之浜等の地区も含む。

資料 2

市町村別一次検査受診状況

平成23年度 実施対象市町村(国が指定した避難区域等の13市町村)

平成26年6月30日現在

	対象者数 (人) ア	受診者数(人)		受診率 (%) イ/ア	年齢階層別受診者数(人) 年齢階層別内訳(%) ※1				イのうち県外 居住者数 (人) ウ※2	イのうち県外 居住者の 割合 (%) ウ/イ
		イ	うち県外 受診 ※3		0-5歳	6-10歳	11-15歳	16-18歳		
川俣町	2,396	2,221	34	92.7	560 94.9 25.2	612 97.0 27.6	687 95.5 30.9	362 79.4 16.3	124	5.6
浪江町	3,643	3,249	192	89.2	920 89.9 28.3	858 93.3 26.4	918 89.0 28.3	553 82.7 17.0		
飯舘村	1,085	943	16	86.9	248 88.3 26.3	271 90.3 28.7	264 87.4 28.0	160 79.2 17.0	87	9.2
南相馬市	12,527	10,789	875	86.1	3,205 86.7 29.7	3,052 89.3 28.3	2,929 88.8 27.1	1,603 75.8 14.9		
伊達市	11,402	10,606	155	93.0	2,574 93.4 24.3	2,977 98.5 28.1	3,287 96.6 31.0	1,768 79.6 16.7	572	5.4
田村市	7,073	6,327	61	89.5	1,557 89.5 24.6	1,763 97.5 27.9	1,970 95.0 31.1	1,037 71.5 16.4		
広野町	1,077	838	57	77.8	204 79.1 24.3	216 86.4 25.8	294 84.5 35.1	124 56.1 14.8	150	17.9
楢葉町	1,432	1,153	77	80.5	285 81.2 24.7	319 88.1 27.7	353 85.1 30.6	196 64.5 17.0		
富岡町	2,963	2,302	237	77.7	594 77.3 25.8	638 86.2 27.7	720 80.3 31.3	350 62.7 15.2	628	27.3
川内村	357	280	22	78.4	72 80.0 25.7	92 92.9 32.9	70 78.7 25.0	46 58.2 16.4		
大熊町	2,385	1,973	183	82.7	656 83.9 33.2	579 91.3 29.3	529 85.5 26.8	209 59.7 10.6	503	25.5
双葉町	1,207	949	113	78.6	289 78.3 30.5	246 82.0 25.9	277 82.2 29.2	137 68.2 14.4		
葛尾村	233	183	3	78.5	43 76.8 23.5	55 88.7 30.1	57 85.1 31.1	28 58.3 15.3	14	7.7
小計	47,780	41,813	2,025	87.5	11,207 87.8 26.8	11,678 93.1 27.9	12,355 90.9 29.5	6,573 74.1 15.7		

※1 上段には受診者数を、中段には各年齢階層の対象者に対する進捗率を、下段には受診者イの階層別割合を記載。

※2 受診者のうち県外住所の方の人数。

※3 受診者のうち県外検査実施機関で検査を受診した人数及び福島県立医科大学から出向いて実施した検査を受診した人数。

- 小数点第一位で表示されている割合のものは、四捨五入の関係で合計が 100%にならない場合がある。
- 年齢は平成 23 年 3 月 11 日時点のもの。
- 対象者については、重複の精査を行っているため、既出の報告者数と異なっている。
- 対象者のうち、在籍している学校で検査を受診した方などについては一部、学校等の所在市町村に含め集計していたが、震災時市町村に再集計した。

	対象者数 (人) ア	受診者数(人)		受診率 (%) イ/ア	年齢階層別受診者数(人) 年齢階層別内訳(%) ※1				イのうち県外 居住者数 (人) ウ※2	イのうち県外 居住者の 割合 (%) ウ/イ
		イ	うち 県外受診 ※3		0-5歳	6-10歳	11-15歳	16-18歳		
福島市	53,560	47,336	1,238	88.4	13,372	13,565	13,697	6,702	3,586	7.6
					87.7	96.5	92.0	71.6		
					28.2	28.7	28.9	14.2		
二本松市	10,256	8,846	173	86.3	2,526	2,588	2,665	1,067	439	5.0
					90.7	97.8	90.5	56.7		
					28.6	29.3	30.1	12.1		
本宮市	6,112	5,233	110	85.6	1,534	1,554	1,505	640	220	4.2
					87.2	98.2	89.0	59.4		
					29.3	29.7	28.8	12.2		
大玉村	1,617	1,372	18	84.8	447	397	384	144	29	2.1
					92.0	99.5	89.3	47.7		
					32.6	28.9	28.0	10.5		
郡山市	64,383	53,962	2,186	83.8	16,282	16,134	15,453	6,093	3,760	7.0
					84.7	95.4	88.3	56.6		
					30.2	29.9	28.6	11.3		
桑折町	2,067	1,857	34	89.8	493	540	555	269	52	2.8
					93.7	98.4	93.3	67.8		
					26.5	29.1	29.9	14.5		
国見町	1,594	1,429	29	89.6	349	412	456	212	35	2.4
					91.6	98.1	94.2	68.6		
					24.4	28.8	31.9	14.8		
天栄村	1,061	878	13	82.8	285	281	229	83	19	2.2
					95.0	98.9	81.8	42.1		
					32.5	32.0	26.1	9.5		
白河市	12,161	10,805	294	88.8	3,078	3,192	3,242	1,293	379	3.5
					91.7	98.0	93.2	62.5		
					28.5	29.5	30.0	12.0		
西郷村	3,977	3,618	83	91.0	1,089	1,062	1,012	455	123	3.4
					95.3	98.2	94.1	67.1		
					30.1	29.4	28.0	12.6		
泉崎村	1,289	1,156	14	89.7	338	346	311	161	18	1.6
					95.8	97.5	92.8	65.4		
					29.2	29.9	26.9	13.9		
三春町	3,067	2,717	39	88.6	695	760	847	415	76	2.8
					92.7	97.9	91.0	68.0		
					25.6	28.0	31.2	15.3		
小計	161,144	139,209	4,231	86.4	40,488	40,831	40,356	17,534	8,736	6.3
					87.4	96.5	90.4	62.9		
					29.1	29.3	29.0	12.6		

平成25年度 実施対象市町村

平成26年6月30日現在

	対象者数 (人) ア	受診者数(人)		受診率 (%) イ/ア	年齢階層別受診者数(人) 年齢階層別内訳(%) ※1				イのうち県外 居住者数 (人) ウ※2	イのうち県外 居住者の 割合 (%) ウ/イ
		イ	うち 県外受診 ※3		0-5歳	6-10歳	11-15歳	16-18歳		
					13,778	15,430	13,816	4,735		
いわき市 ※3	62,288	47,759	1,565	76.7	80.0	95.4	77.8	42.6	2,113	4.4
須賀川市	15,308	11,532	248	75.3	28.8	32.3	28.9	9.9	324	2.8
					35.95	39.67	30.35	9.35		
					82.8	96.9	71.3	35.8		
相馬市	6,813	5,046	215	74.1	31.2	34.4	26.3	8.1	331	6.6
					1,654	1,651	1,299	442		
					83.5	92.9	70.3	36.7		
鏡石町	2,597	1,947	32	75.0	32.8	32.7	25.7	8.8	43	2.2
					610	684	504	149		
					82.4	96.7	69.7	34.9		
新地町	1,433	1,105	62	77.1	31.3	35.1	25.9	7.7	51	4.6
					340	377	296	92		
					87.0	95.7	72.0	38.8		
中島村	1,079	801	9	74.2	30.8	34.1	26.8	8.3	12	1.5
					226	273	248	54		
					83.7	96.8	78.2	25.7		
矢吹町	3,279	2,452	48	74.8	28.2	34.1	31.0	6.7	48	2.0
					864	828	623	137		
					88.1	97.3	69.5	24.9		
石川町	2,847	2,078	49	73.0	35.2	33.8	25.4	5.6	46	2.2
					657	684	588	149		
					92.4	94.7	70.8	25.6		
矢祭町	1,010	774	16	76.6	31.6	32.9	28.3	7.2	18	2.3
					268	232	226	48		
					93.4	98.3	71.7	27.9		
浅川町	1,340	1,067	25	79.6	34.6	30.0	29.2	6.2	27	2.5
					315	371	297	84		
					92.6	97.9	79.8	33.7		
平田村	1,209	824	12	68.2	29.5	34.8	27.8	7.9	8	1.0
					271	284	214	55		
					82.1	95.3	62.6	23.0		
棚倉町	2,988	2,256	40	75.5	32.9	34.5	26.0	6.7	49	2.2
					753	730	622	151		
					86.9	98.1	70.5	30.5		
塙町	1,662	1,210	25	72.8	33.4	32.4	27.6	6.7	25	2.1
					367	381	368	94		
					88.4	97.4	69.3	28.9		
鮫川村	694	503	10	72.5	30.3	31.5	30.4	7.8	12	2.4
					171	168	127	37		
					96.1	97.7	68.3	23.4		
小野町	1,936	1,317	28	68.0	34.0	33.4	25.2	7.4	26	2.0
					392	466	354	105		
					79.0	95.1	62.3	27.5		
玉川村	1,333	984	12	73.8	29.8	35.4	26.9	8.0	13	1.3
					341	339	241	63		
					88.8	97.7	65.1	27.2		
古殿町	1,040	790	21	76.0	34.7	34.5	24.5	6.4	22	2.8
					262	239	233	56		
					91.3	98.8	74.0	28.6		
					33.2	30.3	29.5	7.1		

※3 いわき市には平成24年度に実施した久之浜等の地区も含む。

平成25年度 実施対象市町村

平成26年6月30日現在

	対象者数 (人) ア	受診者数(人)		受診率 (%) イ/ア	年齢階層別受診者数(人) 年齢階層別内訳(%) ※1				イのうち県外 居住者数 (人) ウ※2	イのうち県外 居住者の 割合 (%) ウ/イ
		イ	うち 県外受診 ※3		0-5歳	6-10歳	11-15歳	16-18歳		
檜枝岐村	107	61	3	57.0	15	27	19	0	3	4.9
					65.2	90.0	55.9	0.0		
					24.6	44.3	31.1	0.0		
南会津町	2,823	1,803	21	63.9	604	641	453	105	31	1.7
					84.7	94.0	53.9	17.9		
					33.5	35.6	25.1	5.8		
金山町	203	136	6	67.0	34	50	47	5	6	4.4
					85.0	96.2	65.3	12.8		
					25.0	36.8	34.6	3.7		
昭和村	129	101	0	78.3	37	38	25	1	4	4.0
					84.1	97.4	75.8	7.7		
					36.6	37.6	24.8	1.0		
三島町	192	129	1	67.2	29	54	37	9	0	0.0
					67.4	98.2	69.8	22.0		
					22.5	41.9	28.7	7.0		
下郷町	1,007	688	13	68.3	243	233	176	36	15	2.2
					91.7	92.5	60.1	18.3		
					35.3	33.9	25.6	5.2		
喜多方市	8,911	5,710	63	64.1	1,630	2,231	1,482	367	78	1.4
					71.1	95.6	57.5	21.5		
					28.5	39.1	26.0	6.4		
西会津町	1,019	638	4	62.6	201	238	172	27	6	0.9
					93.1	97.1	51.5	12.1		
					31.5	37.3	27.0	4.2		
只見町	710	492	3	69.3	160	169	147	16	2	0.4
					82.1	95.5	73.1	11.7		
					32.5	34.3	29.9	3.3		
猪苗代町	2,662	1,871	34	70.3	610	641	476	144	63	3.4
					86.6	97.3	62.0	27.1		
					32.6	34.3	25.4	7.7		
磐梯町	616	413	8	67.0	133	159	94	27	10	2.4
					74.3	97.5	56.6	25.0		
					32.2	38.5	22.8	6.5		
北塩原村	557	382	6	68.6	142	137	92	11	5	1.3
					89.3	97.9	59.0	10.8		
					37.2	35.9	24.1	2.9		
会津美里町	3,658	2,547	24	69.6	827	872	685	163	38	1.5
					90.3	95.9	62.4	22.2		
					32.5	34.2	26.9	6.4		
会津坂下町	3,081	2,074	29	67.3	611	750	575	138	33	1.6
					79.8	93.8	60.0	24.8		
					29.5	36.2	27.7	6.7		
柳津町	590	375	3	63.6	127	129	103	16	3	0.8
					80.4	90.8	58.9	13.9		
					33.9	34.4	27.5	4.3		
会津若松市	22,986	14,632	298	63.7	4,137	5,627	4,022	846	378	2.6
					66.1	94.3	61.2	20.2		
					28.3	38.5	27.5	5.8		
湯川村	676	507	6	75.0	166	177	128	36	7	1.4
					92.7	100.0	66.7	28.1		
					32.7	34.9	25.2	7.1		
小計	158,783	115,004	2,939	72.4	34,570	39,277	31,824	9,333	3,850	3.3
					79.7	95.5	70.0	32.4		
					30.1	34.2	27.7	8.1		
合計	367,707	296,026	9,195	80.5	86,265	91,786	84,535	33,440	19,655	6.6
					84.2	95.6	81.5	51.0		
					29.1	31.0	28.6	11.3		

資料 3

都道府県別一次検査受診状況

平成26年6月30日現在

都道府県名	県外検査 実施機関数	受診者数 (人)	都道府県名	県外検査 実施機関数	受診者数 (人)	都道府県名	県外検査 実施機関数	受診者数 (人)
北海道	4	328	福井県	1	22	広島県	1	36
青森県	1	158	山梨県	1	82	山口県	1	24
岩手県	2	185	長野県	2	131	徳島県	1	10
宮城県	2	1,501	岐阜県	1	43	香川県	1	29
秋田県	1	206	静岡県	2	108	愛媛県	1	20
山形県	3	434	愛知県	3	170	高知県	1	14
茨城県	2	430	三重県	1	38	福岡県	2	77
栃木県	5	442	滋賀県	1	20	佐賀県	1	7
群馬県	1	182	京都府	2	97	長崎県	2	23
埼玉県	1	239	大阪府	6	208	熊本県	1	25
千葉県	3	272	兵庫県	2	134	大分県	1	35
東京都	10	1,737	奈良県	1	25	宮崎県	1	35
神奈川県	4	723	和歌山県	1	12	鹿児島県	1	28
新潟県	1	609	鳥取県	1	15	沖縄県	1	115
富山県	1	32	島根県	1	13			
石川県	1	45	岡山県	3	76			
						合計	87	9,195

- 受診者数は県外検査実施機関で検査を受診した人数及び福島県立医科大学から出向いて実施した検査を受診した人数。
- 福島県立医科大学から出向いて検査を行ったのは、新潟県（2回）・山形県（2回）・神奈川県（2回）。

資料 4

市町村別一次検査結果

平成23年度 実施対象市町村検査結果(国が指定した避難区域等の13市町村)

平成26年6月30日現在

	受診者 (人) ア	結果確定数 (人) イ 進捗状況 イ/ア (%)	判定区分別人数(人)				結節(人)		のう胞(人)	
			判定区分別割合(%)				結節の割合(%)		のう胞の割合(%)	
			A		B	C	5.1mm 以上	5.0mm 以下	20.1mm 以上	20.0mm 以下
			A1	A2						
川 俣 町	2,221	2,221	1,520	693	8	0	8	17	0	681
		100.0	68.4	31.2	0.4	0.0	0.4	0.8	0.0	30.7
浪 江 町	3,249	3,249	2,119	1,104	26	0	26	42	0	1,088
		100.0	65.2	34.0	0.8	0.0	0.8	1.3	0.0	33.5
飯 館 村	943	943	693	244	6	0	6	15	0	233
		100.0	73.5	25.9	0.6	0.0	0.6	1.6	0.0	24.7
南 相 馬 市	10,789	10,789	6,789	3,948	52	0	52	87	0	3,905
		100.0	62.9	36.6	0.5	0.0	0.5	0.8	0.0	36.2
伊 達 市	10,606	10,606	6,748	3,808	50	0	48	31	1	3,809
		100.0	63.6	35.9	0.5	0.0	0.5	0.3	0.0	35.9
田 村 市	6,327	6,327	4,002	2,293	32	0	32	11	0	2,299
		100.0	63.3	36.2	0.5	0.0	0.5	0.2	0.0	36.3
広 野 町	838	838	521	312	5	0	5	3	0	313
		100.0	62.2	37.2	0.6	0.0	0.6	0.4	0.0	37.4
檜 葉 町	1,153	1,153	651	495	7	0	7	4	0	498
		100.0	56.5	42.9	0.6	0.0	0.6	0.3	0.0	43.2
富 岡 町	2,302	2,302	1,350	939	13	0	13	8	0	939
		100.0	58.6	40.8	0.6	0.0	0.6	0.3	0.0	40.8
川 内 村	280	280	156	120	4	0	4	1	0	120
		100.0	55.7	42.9	1.4	0.0	1.4	0.4	0.0	42.9
大 熊 町	1,973	1,973	1,140	819	14	0	14	7	0	816
		100.0	57.8	41.5	0.7	0.0	0.7	0.4	0.0	41.4
双 葉 町	949	949	570	376	3	0	3	3	0	375
		100.0	60.1	39.6	0.3	0.0	0.3	0.3	0.0	39.5
葛 尾 村	183	183	116	66	1	0	1	3	0	65
		100.0	63.4	36.1	0.5	0.0	0.5	1.6	0.0	35.5
小計	41,813	41,813	26,375	15,217	221	0	219	232	1	15,141
		100.0	63.1	36.4	0.5	0.0	0.5	0.6	0.0	36.2

- 小数点第一位で表示されている割合のものは、四捨五入の関係で合計が 100%にならない場合がある。
- 対象者については、重複の精査を行っているため、既出の報告者数と異なっている。
- 対象者のうち、在籍している学校で検査を受診した方などについては一部、学校等の所在市町村に含め集計していたが、震災時市町村に再集計した。

	受診者 (人) ア	結果確定数 (人) イ 進捗状況 イ/ア (%)	判定区分別人数(人)				結節(人)		のう胞(人)	
			判定区分別割合(%)				結節の割合(%)		のう胞の割合(%)	
			A		B	C	5.1mm 以上	5.0mm 以下	20.1mm 以上	20.0mm 以下
			A1	A2						
福島市	47,336	47,306	26,960	20,063	283	0	276	196	3	20,080
		99.9	57.0	42.4	0.6	0.0	0.6	0.4	0.0	42.4
二本松市	8,846	8,831	5,185	3,591	54	1	54	46	1	3,593
		99.8	58.7	40.7	0.6	0.0	0.6	0.5	0.0	40.7
本宮市	5,233	5,228	2,952	2,247	29	0	27	25	1	2,251
		99.9	56.5	43.0	0.6	0.0	0.5	0.5	0.0	43.1
大玉村	1,372	1,372	816	549	7	0	7	8	0	549
		100.0	59.5	40.0	0.5	0.0	0.5	0.6	0.0	40.0
郡山市	53,962	53,919	27,866	25,595	458	0	454	331	3	25,679
		99.9	51.7	47.5	0.8	0.0	0.8	0.6	0.0	47.6
桑折町	1,857	1,850	1,015	821	14	0	14	9	0	822
		99.6	54.9	44.4	0.8	0.0	0.8	0.5	0.0	44.4
国見町	1,429	1,425	760	650	15	0	14	9	1	654
		99.7	53.3	45.6	1.1	0.0	1.0	0.6	0.1	45.9
天栄村	878	878	528	343	7	0	7	4	0	348
		100.0	60.1	39.1	0.8	0.0	0.8	0.5	0.0	39.6
白河市	10,805	10,795	6,105	4,629	61	0	61	53	0	4,626
		99.9	56.6	42.9	0.6	0.0	0.6	0.5	0.0	42.9
西郷村	3,618	3,618	2,085	1,503	30	0	30	21	0	1,503
		100.0	57.6	41.5	0.8	0.0	0.8	0.6	0.0	41.5
泉崎村	1,156	1,156	523	628	5	0	5	11	0	624
		100.0	45.2	54.3	0.4	0.0	0.4	1.0	0.0	54.0
三春町	2,717	2,715	1,296	1,397	22	0	22	15	0	1,400
		99.9	47.7	51.5	0.8	0.0	0.8	0.6	0.0	51.6
小計	139,209	139,093	76,091	62,016	985	1	971	728	9	62,129
		99.9	54.7	44.6	0.7	0.0	0.7	0.5	0.0	44.7

	受診者 (人) ア	結果確定数 (人) イ 進捗状況 イ/ア (%)	判定区分別人数(人)				結節(人)		のう胞(人)	
			判定区分別割合(%)				結節の割合(%)		のう胞の割合(%)	
			A		B	C	5.1mm 以上	5.0mm 以下	20.1mm 以上	20.0mm 以下
			A1	A2						
いわき市※	47,759	47,676	20,992	26,255	429	0	428	277	1	26,364
		99.8	44.0	55.1	0.9	0.0	0.9	0.6	0.0	55.3
須賀川市	11,532	11,516	5,246	6,169	101	0	101	51	0	6,203
		99.9	45.6	53.6	0.9	0.0	0.9	0.4	0.0	53.9
相馬市	5,046	5,024	2,391	2,587	46	0	46	45	0	2,598
		99.6	47.6	51.5	0.9	0.0	0.9	0.9	0.0	51.7
鏡石町	1,947	1,947	919	1,019	9	0	9	8	0	1,020
		100.0	47.2	52.3	0.5	0.0	0.5	0.4	0.0	52.4
新地町	1,105	1,103	501	595	7	0	7	5	0	599
		99.8	45.4	53.9	0.6	0.0	0.6	0.5	0.0	54.3
中島村	801	801	377	422	2	0	2	8	0	420
		100.0	47.1	52.7	0.2	0.0	0.2	1.0	0.0	52.4
矢吹町	2,452	2,450	1,042	1,391	17	0	17	8	0	1,399
		99.9	42.5	56.8	0.7	0.0	0.7	0.3	0.0	57.1
石川町	2,078	2,077	950	1,116	11	0	11	15	0	1,116
		100.0	45.7	53.7	0.5	0.0	0.5	0.7	0.0	53.7
矢祭町	774	771	310	458	3	0	3	4	0	455
		99.6	40.2	59.4	0.4	0.0	0.4	0.5	0.0	59.0
浅川町	1,067	1,067	459	596	12	0	12	10	0	602
		100.0	43.0	55.9	1.1	0.0	1.1	0.9	0.0	56.4
平田村	824	824	371	444	9	0	9	2	0	450
		100.0	45.0	53.9	1.1	0.0	1.1	0.2	0.0	54.6
棚倉町	2,256	2,249	986	1,241	22	0	22	11	0	1,249
		99.7	43.8	55.2	1.0	0.0	1.0	0.5	0.0	55.5
塙町	1,210	1,209	489	712	8	0	8	9	0	715
		99.9	40.4	58.9	0.7	0.0	0.7	0.7	0.0	59.1
鮫川村	503	503	234	266	3	0	3	4	0	266
		100.0	46.5	52.9	0.6	0.0	0.6	0.8	0.0	52.9
小野町	1,317	1,316	509	793	14	0	14	13	0	795
		99.9	38.7	60.3	1.1	0.0	1.1	1.0	0.0	60.4
玉川村	984	984	438	536	10	0	10	6	0	540
		100.0	44.5	54.5	1.0	0.0	1.0	0.6	0.0	54.9
古殿町	790	786	382	398	6	0	6	5	0	402
		99.5	48.6	50.6	0.8	0.0	0.8	0.6	0.0	51.1

※ いわき市には平成24年度に実施した久之浜等の地区も含む。

	受診者 (人) ア	結果確定数 (人) イ 進捗状況 イ/ア (%)	判定区分別人数(人)				結節(人)		のう胞(人)	
			判定区分別割合(%)				結節の割合(%)		のう胞の割合(%)	
			A		B	C	5.1mm 以上	5.0mm 以下	20.1mm 以上	20.0mm 以下
			A1	A2						
檜 枝 岐 村	61	61	25	36	0	0	0	3	0	34
		100.0	41.0	59.0	0.0	0.0	0.0	4.9	0.0	55.7
南 会 津 町	1,803	1,800	737	1,047	16	0	16	13	0	1,049
		99.8	40.9	58.2	0.9	0.0	0.9	0.7	0.0	58.3
金 山 町	136	134	63	71	0	0	0	1	0	71
		98.5	47.0	53.0	0.0	0.0	0.0	0.7	0.0	53.0
昭 和 村	101	101	56	45	0	0	0	0	0	45
		100.0	55.4	44.6	0.0	0.0	0.0	0.0	0.0	44.6
三 島 町	129	129	38	90	1	0	1	0	0	91
		100.0	29.5	69.8	0.8	0.0	0.8	0.0	0.0	70.5
下 郷 町	688	688	316	362	10	0	10	4	0	365
		100.0	45.9	52.6	1.5	0.0	1.5	0.6	0.0	53.1
喜 多 方 市	5,710	5,692	2,263	3,383	46	0	46	40	0	3,390
		99.7	39.8	59.4	0.8	0.0	0.8	0.7	0.0	59.6
西 会 津 町	638	638	243	390	5	0	5	5	0	392
		100.0	38.1	61.1	0.8	0.0	0.8	0.8	0.0	61.4
只 見 町	492	492	202	283	7	0	7	3	0	285
		100.0	41.1	57.5	1.4	0.0	1.4	0.6	0.0	57.9
猪 苗 代 町	1,871	1,867	776	1,078	13	0	13	13	0	1,079
		99.8	41.6	57.7	0.7	0.0	0.7	0.7	0.0	57.8
磐 梯 町	413	411	166	241	4	0	4	2	0	243
		99.5	40.4	58.6	1.0	0.0	1.0	0.5	0.0	59.1
北 塩 原 村	382	382	160	221	1	0	1	3	0	221
		100.0	41.9	57.9	0.3	0.0	0.3	0.8	0.0	57.9
会 津 美 里 町	2,547	2,544	1,057	1,461	26	0	26	17	0	1,473
		99.9	41.5	57.4	1.0	0.0	1.0	0.7	0.0	57.9
会 津 坂 下 町	2,074	2,070	838	1,207	25	0	25	9	0	1,217
		99.8	40.5	58.3	1.2	0.0	1.2	0.4	0.0	58.8
柳 津 町	375	375	177	196	2	0	2	0	0	198
		100.0	47.2	52.3	0.5	0.0	0.5	0.0	0.0	52.8
会 津 若 松 市	14,632	14,590	6,025	8,407	158	0	157	114	1	8,454
		99.7	41.3	57.6	1.1	0.0	1.1	0.8	0.0	57.9
湯 川 村	507	506	185	314	7	0	7	2	0	317
		99.8	36.6	62.1	1.4	0.0	1.4	0.4	0.0	62.6
小計	115,004	114,783	49,923	63,830	1,030	0	1,028	710	2	64,117
		99.8	43.5	55.6	0.9	0.0	0.9	0.6	0.0	55.9
合計	296,026	295,689	152,389	141,063	2,236	1	2,218	1,670	12	141,387
		99.9	51.5	47.7	0.8	0.0	0.8	0.6	0.0	47.8

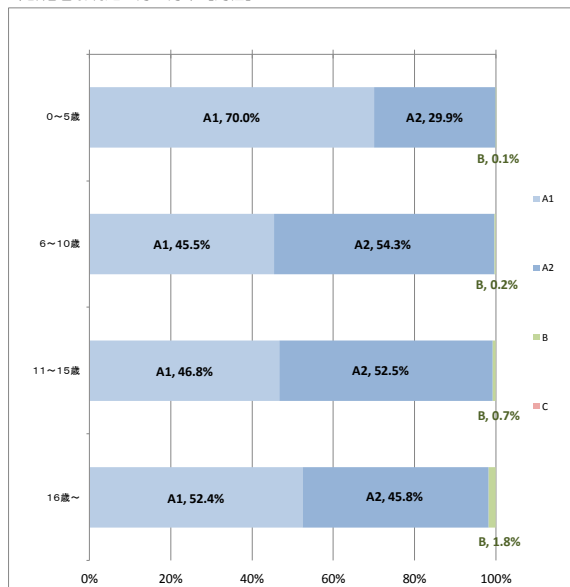
資料 5

1 検査結果確定者の年齢及び性別

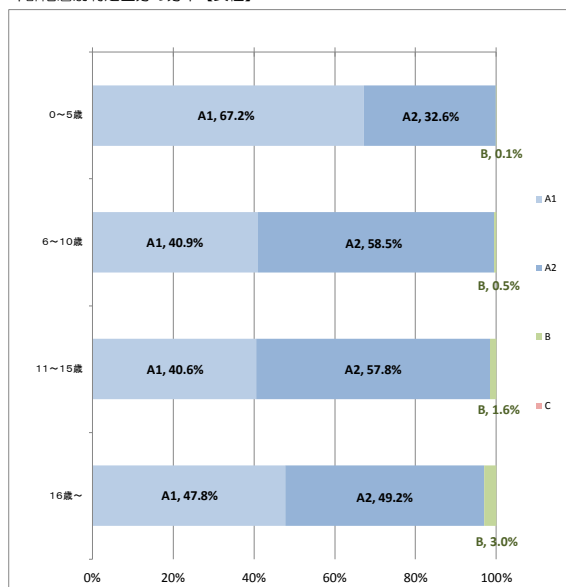
(単位 人)
平成26年6月30日現在

判定・性別 年齢区分	A						B			C			合計		
	A1			A2			男性	女性	計	男性	女性	計	男性	女性	計
	男性	女性	計	男性	女性	計									
0～5歳	30,915	28,230	59,145	13,223	13,692	26,915	41	57	98	0	0	0	44,179	41,979	86,158
6～10歳	21,396	18,282	39,678	25,552	26,146	51,698	116	236	352	0	0	0	47,064	44,664	91,728
11～15歳	19,858	17,047	36,905	22,288	24,268	46,556	316	652	968	0	0	0	42,462	41,967	84,429
16歳～18歳	8,133	8,528	16,661	7,116	8,778	15,894	278	540	818	0	1	1	15,527	17,847	33,374
合計	80,302	72,087	152,389	68,179	72,884	141,063	751	1,485	2,236	0	1	1	149,232	146,457	295,689

年齢階層別判定区分の分布【男性】



年齢階層別判定区分の分布【女性】

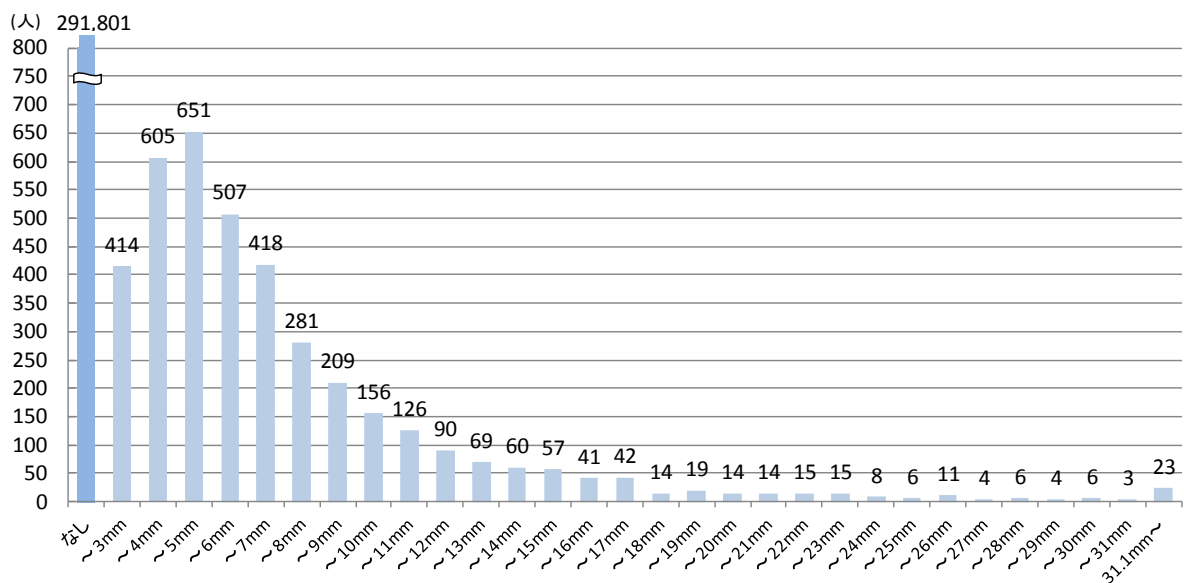
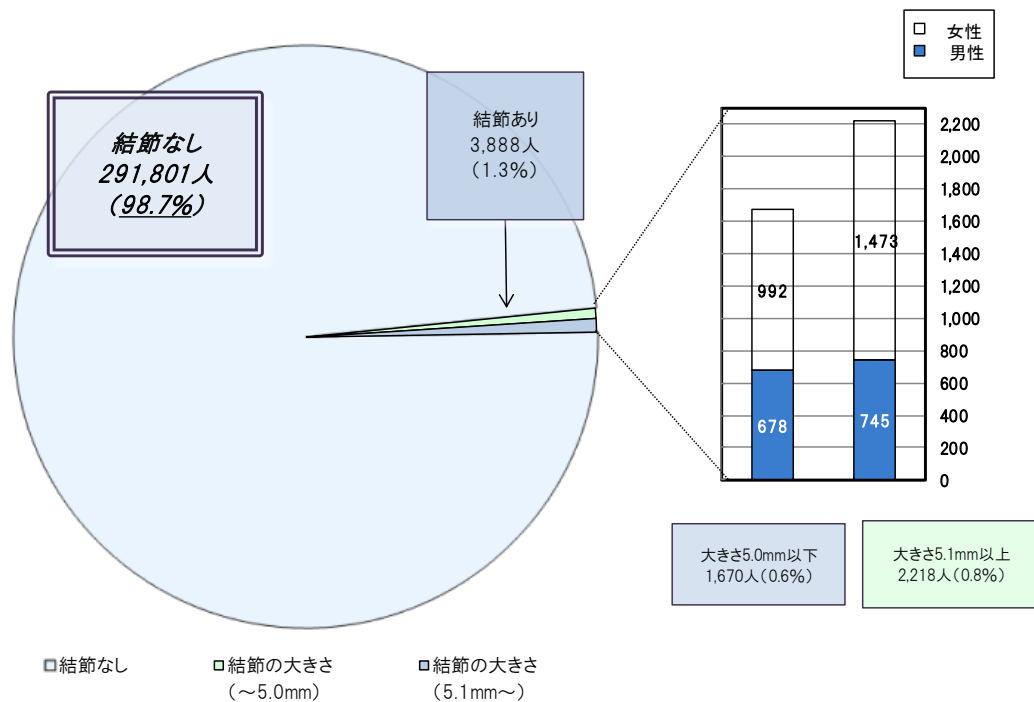


- 小数点第一位で表示されている割合のものは、四捨五入の関係で合計が 100%にならない場合がある。
- 年齢は平成 23 年 3 月 11 日時点のもの。

2 結節の有無及び大きさ

(単位 人)
平成26年6月30日現在

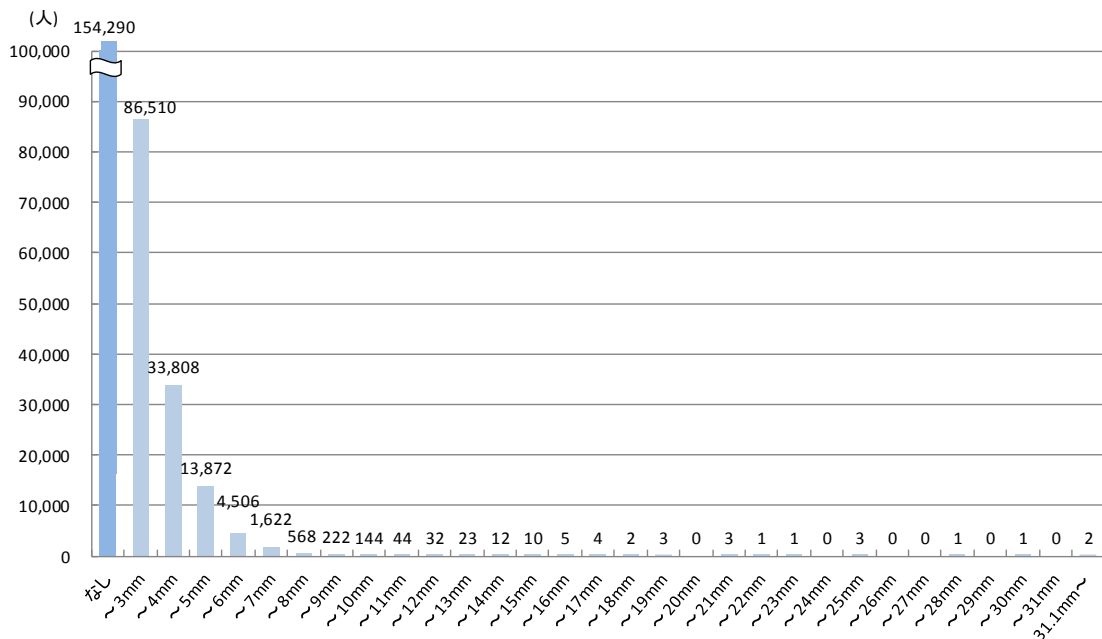
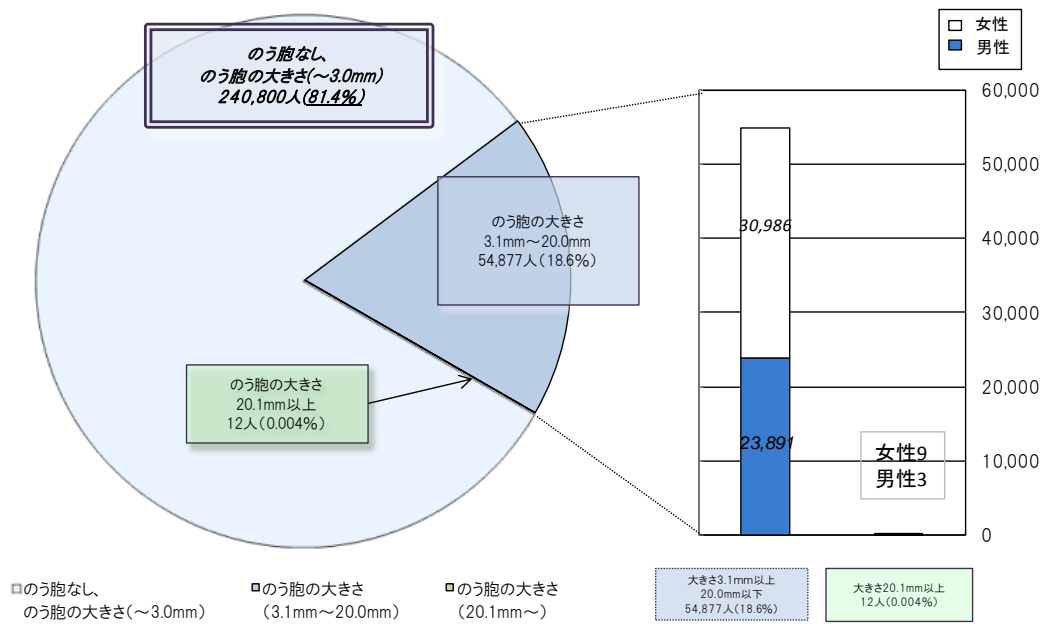
結節の有無・大きさ	全体			判定区分	割合
	男	女			
なし	291,801	147,809	143,992	A1	98.7%
～3.0mm	414	186	228	A2	0.6%
3.1～5.0mm	1,256	492	764		
5.1～10.0mm	1,571	560	1,011	B	0.8%
10.1～15.0mm	402	113	289		
15.1～20.0mm	130	39	91		
20.1～25.0mm	58	17	41		
25.1mm～	57	16	41		
計	295,689	149,232	146,457		



3 のう胞の有無及び大きさ

(単位 人)
平成26年6月30日現在

のう胞の有無・大きさ	全体			判定区分	割合
	男	女			
なし	154,290	81,033	73,257	A1(52.2%)	81.4%
～3.0mm	86,510	44,305	42,205	A2(47.8%)	
3.1～5.0mm	47,680	21,342	26,338		
5.1～10.0mm	7,062	2,507	4,555		
10.1～15.0mm	121	41	80		
15.1～20.0mm	14	1	13	B(0.004%)	0.004%
20.1～25.0mm	8	1	7		
25.1mm～	4	2	2		
計	295,689	149,232	146,457		



資料 6

市町村別二次検査実施状況

甲状腺検査(二次検査)実施状況

平成26年6月30日現在

市町村名	一次検査 受診者数 (人) ア	二次検査 対象者数 (人) イ 率 イ/ア%	計 ウ 受診率 ウ/イ%	二次検査受診者数(人)				結果確定数(人)				
				ウのうち 0-5歳 エ 率 エ/ウ%	ウのうち 6-10歳 オ 率 オ/ウ%	ウのうち 11-15歳 カ 率 カ/ウ%	ウのうち 16-18歳 キ 率 キ/ウ%	計 ク※1 率 ク/ウ%	次回検査		通常診療等	
									A1 ケ※2 率 ケ/ク%	A2 コ※2 率 コ/ク%	サ※3 率 サ/ク%	シ 率 シ/サ%
平成23年度実施対象市町村												
川俣町	2,221	8	8	0	1	3	4	7	1	0	6	5
		0.4	100.0	0.0	12.5	37.5	50.0	87.5	14.3	0.0	85.7	83.3
浪江町	3,249	26	23	1	3	7	12	23	1	4	18	12
		0.8	88.5	4.3	13.0	30.4	52.2	100.0	4.3	17.4	78.3	66.7
飯館村	943	6	6	0	2	1	3	6	0	3	3	3
		0.6	100.0	0.0	33.3	16.7	50.0	100.0	0.0	50.0	50.0	100.0
南相馬市	10,789	52	48	6	5	16	21	48	4	11	33	19
		0.5	92.3	12.5	10.4	33.3	43.8	100.0	8.3	22.9	68.8	57.6
伊達市	10,606	50	44	0	3	16	25	44	4	8	32	23
		0.5	88.0	0.0	6.8	36.4	56.8	100.0	9.1	18.2	72.7	71.9
田村市	6,327	32	25	1	3	12	9	24	0	3	21	14
		0.5	78.1	4.0	12.0	48.0	36.0	96.0	0.0	12.5	87.5	66.7
広野町	838	5	4	0	1	1	2	3	1	2	0	0
		0.6	80.0	0.0	25.0	25.0	50.0	75.0	33.3	66.7	0.0	0.0
楳葉町	1,153	7	6	1	0	1	4	5	0	2	3	1
		0.6	85.7	16.7	0.0	16.7	66.7	83.3	0.0	40.0	60.0	33.3
富岡町	2,302	13	12	0	1	5	6	12	0	2	10	7
		0.6	92.3	0.0	8.3	41.7	50.0	100.0	0.0	16.7	83.3	70.0
川内村	280	4	4	0	1	0	3	4	0	1	3	2
		1.4	100.0	0.0	25.0	0.0	75.0	100.0	0.0	25.0	75.0	66.7
大熊町	1,973	14	12	1	1	5	5	12	1	4	7	2
		0.7	85.7	8.3	8.3	41.7	41.7	100.0	8.3	33.3	58.3	28.6
双葉町	949	3	2	0	0	1	1	2	0	0	2	2
		0.3	66.7	0.0	0.0	50.0	50.0	100.0	0.0	0.0	100.0	100.0
葛尾村	183	1	1	0	1	0	0	1	0	1	0	0
		0.5	100.0	0.0	100.0	0.0	0.0	100.0	0.0	100.0	0.0	0.0
23年度計	41,813	221	195	10	22	68	95	191	12	41	138	90
		0.5	88.2	5.1	11.3	34.9	48.7	97.9	6.3	21.5	72.3	65.2
平成24年度県内実施対象市町村												
福島市	47,336	283	266	5	28	106	127	258	12	65	181	91
		0.6	94.0	1.9	10.5	39.8	47.7	97.0	4.7	25.2	70.2	50.3
二本松市	8,846	55	52	0	5	26	21	50	2	7	41	24
		0.6	94.5	0.0	9.6	50.0	40.4	96.2	4.0	14.0	82.0	58.5
本宮市	5,233	29	28	1	3	14	10	26	0	8	18	7
		0.6	96.6	3.6	10.7	50.0	35.7	92.9	0.0	30.8	69.2	38.9
大玉村	1,372	7	7	0	0	4	3	7	0	1	6	4
		0.5	100.0	0.0	0.0	57.1	42.9	100.0	0.0	14.3	85.7	66.7
郡山市	53,962	458	398	17	64	166	151	383	23	118	242	96
		0.8	86.9	4.3	16.1	41.7	37.9	96.2	6.0	30.8	63.2	39.7
桑折町	1,857	14	11	1	2	3	5	11	0	2	9	2
		0.8	78.6	9.1	18.2	27.3	45.5	100.0	0.0	18.2	81.8	22.2
国見町	1,429	15	13	2	2	2	7	13	1	2	10	4
		1.0	86.7	15.4	15.4	15.4	53.8	100.0	7.7	15.4	76.9	40.0
天栄村	878	7	6	1	2	1	2	6	1	2	3	0
		0.8	85.7	16.7	33.3	16.7	33.3	100.0	16.7	33.3	50.0	0.0
白河市	10,805	61	58	2	10	27	19	58	6	13	39	15
		0.6	95.1	3.4	17.2	46.6	32.8	100.0	10.3	22.4	67.2	38.5
西郷村	3,618	30	26	2	6	9	9	26	2	8	16	5
		0.8	86.7	7.7	23.1	34.6	34.6	100.0	7.7	30.8	61.5	31.3
泉崎村	1,156	5	5	0	2	0	3	5	1	2	2	1
		0.4	100.0	0.0	40.0	0.0	60.0	100.0	20.0	40.0	40.0	50.0
三春町	2,717	22	21	0	1	11	9	21	4	4	13	6
		0.8	95.5	0.0	4.8	52.4	42.9	100.0	19.0	19.0	61.9	46.2
24年度計	139,209	986	891	31	125	369	366	864	52	232	580	255
		0.7	90.4	3.5	14.0	41.4	41.1	97.0	6.0	26.9	67.1	44.0

※1 クには血液検査、尿検査及び細胞診実施者のうち、検査結果を通知していない対象者は含まない。

※2 ケ及びコは平成26年4月以降の本格検査において検査を実施する受診対象者。

※3 サは通常の保険診療枠として概ね6か月後または1年後に再診する受診対象者。

- 小数点第一位で表示されている割合のものは、四捨五入の関係で合計が100%にならない場合がある。
- 年齢は平成23年3月11日時点のもの。
- 対象者のうち、在籍している学校で検査を受診した方などについては一部、学校等の所在市町村に含め集計していたが、震災時市町村に再集計した。

甲状腺検査(二次検査)実施状況

平成26年6月30日現在

市町村名	一次検査 受診者数 (人) ア	二次検査 対象者数 (人) イ 率 イ/ア%	計 ウ 受診率 ウ/イ%	二次検査受診者数(人)				結果確定数(人)				
				ウのうち 0-5歳 エ 率 エ/ウ%	ウのうち 6-10歳 オ 率 オ/ウ%	ウのうち 11-15歳 カ 率 カ/ウ%	ウのうち 16-18歳 キ 率 キ/ウ%	計 ク※1 率 ク/ウ%	次回検査		通常診療等	
									A1 ケ※2 率 ケ/ク%	A2 コ※2 率 コ/ク%	サ※3 率 サ/ク%	シ 率 シ/サ%

平成25年度県内実施対象市町村

いわき市※4	47,759	429 0.9	364 84.8	20 5.5	55 15.1	186 51.1	103 28.3	353 97.0	18 5.1	114 32.3	221 62.6	74 33.5
須賀川市	11,532	101 0.9	96 95.0	6 6.3	16 16.7	52 54.2	22 22.9	94 97.9	7 7.4	32 34.0	55 58.5	12 21.8
相馬市	5,046	46 0.9	41 89.1	3 7.3	9 22.0	19 46.3	10 24.4	39 95.1	3 7.7	15 38.5	21 53.8	6 28.6
鏡石町	1,947	9 0.5	7 77.8	0 0.0	4 57.1	3 42.9	0 0.0	7 100.0	0 0.0	1 14.3	6 85.7	1 16.7
新地町	1,105	7 0.6	7 100.0	0 0.0	3 42.9	3 42.9	1 14.3	6 85.7	0 0.0	0 0.0	6 100.0	3 50.0
中島村	801	2 0.2	2 100.0	0 0.0	0 0.0	1 50.0	1 50.0	2 100.0	0 0.0	0 0.0	2 100.0	1 50.0
矢吹町	2,452	17 0.7	12 70.6	0 0.0	2 16.7	6 50.0	4 33.3	11 91.7	0 0.0	3 27.3	8 72.7	1 12.5
石川町	2,078	11 0.5	10 90.9	0 0.0	4 40.0	4 40.0	2 20.0	10 100.0	0 0.0	1 10.0	9 90.0	5 55.6
矢祭町	774	3 0.4	2 66.7	0 0.0	0 0.0	1 50.0	1 50.0	2 100.0	0 0.0	0 0.0	2 100.0	0 0.0
浅川町	1,067	12 1.1	10 83.3	1 10.0	1 10.0	5 50.0	3 30.0	10 100.0	0 0.0	2 20.0	8 80.0	2 25.0
平田村	824	9 1.1	8 88.9	0 0.0	4 50.0	3 37.5	1 12.5	7 87.5	1 14.3	1 14.3	5 71.4	1 20.0
棚倉町	2,256	22 1.0	22 100.0	2 9.1	5 22.7	9 40.9	6 27.3	19 86.4	2 10.5	2 10.5	15 78.9	5 33.3
埴町	1,210	8 0.7	6 75.0	0 0.0	1 16.7	3 50.0	2 33.3	4 66.7	0 0.0	1 25.0	3 75.0	0 0.0
鮫川村	503	3 0.6	1 33.3	0 0.0	0 0.0	0 0.0	1 100.0	1 100.0	0 0.0	0 0.0	1 100.0	0 0.0
小野町	1,317	14 1.1	12 85.7	1 8.3	1 8.3	6 50.0	4 33.3	11 91.7	0 0.0	4 36.4	7 63.6	0 0.0
玉川村	984	10 1.0	8 80.0	1 12.5	2 25.0	2 25.0	3 37.5	8 100.0	0 0.0	2 25.0	6 75.0	1 16.7
古殿町	790	6 0.8	6 100.0	0 0.0	1 16.7	4 66.7	1 16.7	6 100.0	0 0.0	2 33.3	4 66.7	1 25.0
檜枝岐村	61	0 0.0	0 0.0	0 0.0	0 0.0	0 0.0	0 0.0	0 0.0	0 0.0	0 0.0	0 0.0	0 0.0
南会津町	1,803	16 0.9	14 87.5	0 0.0	6 42.9	7 50.0	1 7.1	11 78.6	1 9.1	2 18.2	8 72.7	2 25.0
金山町	136	0 0.0	0 0.0	0 0.0	0 0.0	0 0.0	0 0.0	0 0.0	0 0.0	0 0.0	0 0.0	0 0.0
昭和村	101	0 0.0	0 0.0	0 0.0	0 0.0	0 0.0	0 0.0	0 0.0	0 0.0	0 0.0	0 0.0	0 0.0
三島町	129	1 0.8	1 100.0	0 0.0	1 100.0	0 0.0	0 0.0	0 0.0	0 0.0	0 0.0	0 0.0	0 0.0
下郷町	688	10 1.5	8 80.0	0 0.0	1 12.5	5 62.5	2 25.0	6 75.0	0 0.0	3 50.0	3 50.0	1 33.3
喜多方市	5,710	46 0.8	35 76.1	1 2.9	11 31.4	14 40.0	9 25.7	30 85.7	2 6.7	6 20.0	22 73.3	7 31.8
西会津町	638	5 0.8	4 80.0	0 0.0	2 50.0	1 25.0	1 25.0	2 50.0	0 0.0	0 0.0	2 100.0	0 0.0
只見町	492	7 1.4	6 85.7	0 0.0	3 50.0	3 50.0	0 0.0	6 100.0	0 0.0	2 33.3	4 66.7	1 25.0
猪苗代町	1,871	13 0.7	10 76.9	1 10.0	1 10.0	6 60.0	2 20.0	8 80.0	2 25.0	3 37.5	3 37.5	0 0.0
磐梯町	413	4 1.0	3 75.0	1 33.3	0 0.0	1 33.3	1 33.3	3 100.0	1 33.3	0 0.0	2 66.7	0 0.0
北塩原村	382	1 0.3	1 100.0	1 100.0	0 0.0	0 0.0	0 0.0	1 100.0	0 0.0	1 100.0	0 0.0	0 0.0
会津美里町	2,547	26 1.0	19 73.1	0 0.0	3 15.8	10 52.6	6 31.6	16 84.2	1 6.3	7 43.8	8 50.0	1 12.5
会津坂下町	2,074	25 1.2	21 84.0	3 14.3	4 19.0	8 38.1	6 28.6	17 81.0	0 0.0	3 17.6	14 82.4	2 14.3
柳津町	375	2 0.5	2 100.0	0 0.0	0 0.0	2 100.0	0 0.0	1 50.0	0 0.0	1 100.0	0 0.0	0 0.0
会津若松市	14,632	158 1.1	122 77.2	5 4.1	29 23.8	67 54.9	21 17.2	98 80.3	7 7.1	33 33.7	58 59.2	12 20.7
湯川村	507	7 1.4	5 71.4	0 0.0	1 20.0	2 40.0	2 40.0	4 80.0	0 0.0	0 0.0	4 100.0	1 25.0
25年度計	115,004	1,030 0.9	865 84.0	46 5.3	170 19.7	433 50.1	216 25.0	793 91.7	45 5.7	241 30.4	507 63.9	140 27.6
平成23～25年度実施対象市町村合計		2,237 0.8	1,951 87.2	87 4.5	317 16.2	870 44.6	677 34.7	1,848 94.7	109 5.9	514 27.8	1,225 66.3	485 39.6

※4 いわき市には平成24年度に実施した久之浜等の地区も含む。

県民健康調査「甲状腺検査（本格検査）」実施状況

I 調査概要

1. 目的

子どもたちの健康を長期に見守るために、現時点での甲状腺の状態を把握するための1回目の検査（先行検査）に引き続き、甲状腺の状態を継続して確認するための検査（本格検査）を実施します。

2. 対象者

先行検査における対象者（平成4年4月2日から平成23年4月1日までに生まれた福島県民）に加え、本格検査では平成23年4月2日から平成24年4月1日までに生まれた福島県民にまで拡大して検査を実施します。

3. 実施期間

平成26年4月2日から検査を開始し、平成26年度及び平成27年度の2か年で検査を実施します。

その後は、対象者が20歳までは2年ごと、それ以降は5年ごとに検査を実施し、長期にわたり検査を実施します。

4. 実施機関（先行検査と同様）

福島県から委託を受けた福島県立医科大学が、福島県内外の医療機関等と連携して実施しています。

一次検査については、対象者の利便性を考慮し、県内各地の医療機関でも検査が受診できるよう調整を進めており、まずは協定を締結した4医療機関において順次検査を実施しています。

また、福島県外の検査実施機関については、平成26年6月30日現在、全都道府県計87の検査実施機関と協定を締結して検査を実施しています。

二次検査については、県内では平成25年7月から郡山市及びいわき市の2か所、平成26年8月からは会津若松市の1か所の検査実施機関において実施しており、平成25年11月からは県外検査実施機関の一部においても実施しています。

5. 検査方法（先行検査と同様）

(1) 一次検査

超音波画像診断装置により甲状腺の超音波検査を実施しました。

なお、検査の結果は、以下の基準により複数の専門医により判定しています。

(i) A判定：A1、A2判定の場合は次回（平成26年度以降）の検査まで経過観察としています。

(A1) 結節やのう胞を認めなかった場合です。

(A2) 5.0 mm以下の結節や20.0 mm以下ののう胞を認めた場合です。

(ii) B判定：B判定の場合は二次検査を実施しています。

5.1 mm以上の結節や20.1 mm以上ののう胞を認めた場合です。

なお、A2の判定内容であっても、甲状腺の状態等から二次検査を要すると判断した方については、B判定としています。

(iii) C判定：C判定の場合は二次検査を実施しています。

甲状腺の状態等から判断して、直ちに二次検査を要する場合です。

(2) 二次検査

一次検査の結果、B判定またはC判定となった場合は、二次検査の対象となります。二次検査では、詳細な超音波検査、血液検査及び尿検査を行い、必要に応じて穿刺吸引細胞診を実施します。

(3) 検査の流れ

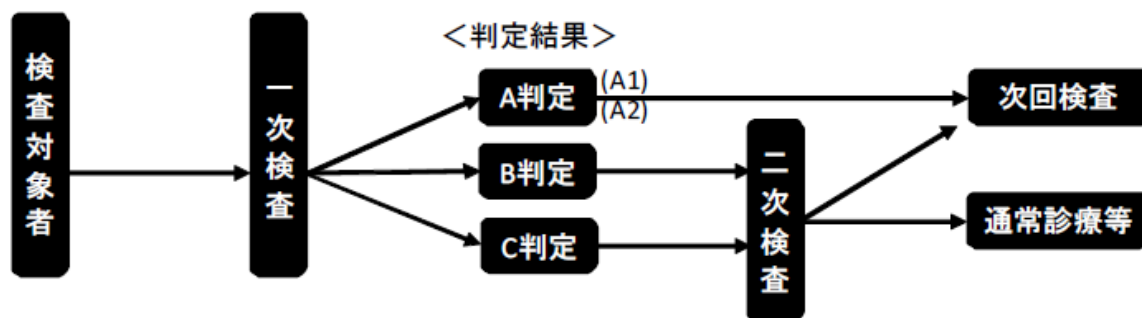


図 1. 検査の流れ

6. 実施対象年度別市町村

平成 26 年度及び平成 27 年度の各実施対象市町村は次のとおりです。



□ 平成 26 年度一次検査実施市町村 (25 市町村)

■ 平成 27 年度一次検査実施市町村 (34 市町村)

図 2. 実施対象年度別市町村

II 調査結果概要

(1) 一次検査

平成26年4月2日から検査を開始し、今年度は25市町村の約220,000人を対象として、6月30日現在28,775人(13.5%)の検査を実施しています。※^{1,2}

そのうち、6,465人(22.5%)の受診者について検査結果が確定し、結果通知を発送しています。※³

なお、検査結果はA判定(A1及びA2判定)の方が6,419人(99.3%)、B判定の方が46人(0.7%)、C判定の方はおりません。

表1. 一次検査進捗状況

平成26年6月30日現在

	対象者数 (人) ア	受診者数(人)		判定率 (%) ウ(ウ/イ)	結果判定数(人)				
		受診率 (%) イ(イ/ア)	うち県外 受診		判定区分別内訳(割合(%))				
					A		二次検査対象者		
					A1	エ(エ/ウ)	A2	オ(オ/ウ)	B
平成26年度実施 対象市町村 計	213,223	28,575 (13.4)	1,893	6,458 (22.6)	2,739 (42.4)		3,673 (56.9)	46 (0.7)	0 (0.0)
平成27年度実施 対象市町村 計	200	200 (100.0)	1	7 (3.5)	1 (14.3)		6 (85.7)	0 (0.0)	0 (0.0)
合計	213,423	28,775 (13.5)	1,894	6,465 (22.5)	2,740 (42.4)		3,679 (56.9)	46 (0.7)	0 (0.0)

表2. 結節・のう胞の人数・割合

平成26年6月30日現在

	結果確定数(人) ア	アに対する結節・のう胞の人数(割合(%))			
		結節		のう胞	
		5.1mm以上 イ(イ/ア)	5.0mm以下 ウ(ウ/ア)	20.1mm以上 エ(エ/ア)	20.0mm以下 オ(オ/ア)
平成26年度 実施対象市町村 計	6,458	46 (0.7)	46 (0.7)	0 (0.0)	3,684 (57.0)
平成27年度 実施対象市町村 計	7	0 (0.0)	0 (0.0)	0 (0.0)	6 (85.7)
合計	6,465	46 (0.7)	46 (0.7)	0 (0.0)	3,690 (57.1)

※¹市町村別受診状況は、資料1のとおり。

※²本県以外の都道府県別受診状況は、資料2のとおり。

※³市町村別結果状況は、資料3のとおり。

●小数点第一位で表示されている割合のものは、四捨五入の関係で合計が100%にならない場合がある。

(2) 二次検査

平成26年6月からは本格検査対象者についても二次検査を実施しており、対象者46人のうち22人(47.8%)の方が受診し、そのうち3人(13.6%)の方が二次検査を終了しています。※⁴

なお、一次検査でB判定46人の方のうち、二次検査結果が確定した3人の方全てが、詳細な検査の結果、一次検査基準でA2の範囲内であることが再確認されています。

表3. 二次検査進捗状況

平成26年6月30日現在

	対象者数 (人) ア	受診者数(人) 受診率 (%) イ(イ/ア)	確定率 (%) ウ(ウ/イ)	結果確定数(人)			
				次回検査		通常診療等	
				A1 エ(エ/ウ)	A2 オ(オ/ウ)	カ(カ/ウ)	うち細胞診受診者 キ(キ/カ)
平成26年度 実施対象市町村 計	46	22 (47.8)	3 (13.6)	0 (0.0)	3 (100.0)	0 (0.0)	0 (0.0)
平成27年度 実施対象市町村 計	0	0 (0.0)	0 (0.0)	0 (0.0)	0 (0.0)	0 (0.0)	0 (0.0)
合計	46	22 (47.8)	3 (13.6)	0 (0.0)	3 (100.0)	0 (0.0)	0 (0.0)

※⁴ 市町村別実施状況は資料4のとおり。

- 早期に診察が必要と判断した方については優先的に二次検査を実施。
- 次回検査は一次検査基準でA1、A2の範囲内であることが確認された方(甲状腺に疾病のある方を含む)。
- 通常診療等は概ね6か月後または1年後に経過観察(保険診療)する方及びA2基準値を超える等の方。

資料 1

市町村別一次検査実施状況

平成26年6月30日現在

	対象者数 (人) ア	受診者数 (人) イ	うち 県外受診 ※3	受診率 (%) イ/ア	年齢階層別受診者数(人) 年齢階層別内訳(%) ※1				イのうち県外 居住者数 (人) ウ※2	イのうち県外 居住者の 割合(%) ウ/イ
					2~7歳	8~12歳	13歳~17歳	18歳~22歳		
平成26年度実施対象市町村										
川俣町	2,461	1,277	15	51.9	333 26.1	545 42.7	381 29.8	18 1.4	13	1.0
浪江町	3,769	1,103	305	29.3	379 34.4	327 29.6	264 23.9	133 12.1	343	31.1
飯館村	1,123	371	12	33.0	137 36.9	96 25.9	132 35.6	6 1.6	12	3.2
南相馬市	12,980	4,522	777	34.8	946 20.9	2,165 47.9	1,259 27.8	152 3.4	744	16.5
伊達市	11,737	6,226	128	53.0	1,853 29.8	2,597 41.7	1,617 26.0	159 2.6	100	1.6
田村市	7,320	3,000	54	41.0	572 19.1	1,539 51.3	834 27.8	55 1.8	45	1.5
広野町	1,108	397	27	35.8	113 28.5	141 35.5	104 26.2	39 9.8	27	6.8
楢葉町	1,488	592	58	39.8	173 29.2	194 32.8	169 28.5	56 9.5	67	11.3
富岡町	3,101	905	176	29.2	273 30.2	261 28.8	246 27.2	125 13.8	217	24.0
川内村	360	110	4	30.6	29 26.4	50 45.5	27 24.5	4 3.6	6	5.5
大熊町	2,498	963	159	38.6	326 33.9	317 32.9	253 26.3	67 7.0	191	19.8
双葉町	1,258	284	88	22.6	107 37.7	91 32.0	63 22.2	23 8.1	105	37.0
葛尾村	240	60	5	25.0	19 31.7	26 43.3	12 20.0	3 5.0	5	8.3
福島市	55,708	8,364	81	15.0	1,687 20.2	4,374 52.3	2,208 26.4	95 1.1	80	1.0
二本松市	10,484	97	0	0.9	9 9.3	6 6.2	75 77.3	7 7.2	1	1.0
本宮市	6,321	19	0	0.3	2 10.5	0 0.0	17 89.5	0 0.0	0	0.0
大玉村	1,677	6	0	0.4	0 0.0	0 0.0	6 100.0	0 0.0	0	0.0
郡山市	64,383	90	3	0.1	34 37.8	30 33.3	26 28.9	0 0.0	3	3.3
桑折町	2,065	92	0	4.5	9 9.8	12 13.0	67 72.8	4 4.3	0	0.0
国見町	1,593	42	0	2.6	4 9.5	7 16.7	30 71.4	1 2.4	0	0.0
天栄村	1,061	2	0	0.2	1 50.0	1 50.0	0 0.0	0 0.0	0	0.0
白河市	12,155	9	0	0.1	4 44.4	3 33.3	2 22.2	0 0.0	0	0.0
西郷村	3,977	5	1	0.1	0 0.0	1 20.0	3 60.0	1 20.0	1	20.0
泉崎村	1,289	0	0	0.0	0 0.0	0 0.0	0 0.0	0 0.0	0	0.0
三春町	3,067	39	0	1.3	9 23.1	27 69.2	3 7.7	0 0.0	0	0.0
H26年度実施 対象市町村計	213,223	28,575	1,893	13.4	7,019 24.6	12,810 44.8	7,798 27.3	948 3.3	1,960	6.9
平成27年度実施対象市町村										
平成27年度実施 対象市町村計	200	200	1	100.0	40 20.0	68 34.0	84 42.0	8 4.0	8	4.0
合計	213,423	28,775	1,894	13.5	7,059 24.5	12,878 44.8	7,882 27.4	956 3.3	1,968	6.8

※1 上段には受診者数を、下段には受診者数イの階層別割合を記載。

※2 受診者のうち県外住所の方の人数。

※3 受診者のうち県外検査実施機関で検査を受診した人数及び福島県立医科大学から出向いて実施した検査を受診した人数。

- 小数点第一位で表示されている割合のものは、四捨五入の関係で合計が 100%にならない場合がある。
- 年齢区分は本格検査の検査受診時点の年齢。

資料 2

都道府県別県外検査実施状況

平成26年6月30日現在

都道府県名	県外検査 実施機関数	受診者数 (人)	都道府県名	県外検査 実施機関数	受診者数 (人)	都道府県名	県外検査 実施機関数	受診者数 (人)
北海道	4	16	福井県	1	5	広島県	1	0
青森県	1	19	山梨県	1	32	山口県	1	2
岩手県	2	27	長野県	2	5	徳島県	1	1
宮城県	2	457	岐阜県	1	8	香川県	1	0
秋田県	1	31	静岡県	2	8	愛媛県	1	0
山形県	3	71	愛知県	3	15	高知県	1	0
茨城県	2	113	三重県	1	0	福岡県	2	3
栃木県	5	110	滋賀県	1	1	佐賀県	1	0
群馬県	1	4	京都府	2	2	長崎県	2	0
埼玉県	1	36	大阪府	6	16	熊本県	1	0
千葉県	3	52	兵庫県	2	17	大分県	1	0
東京都	10	228	奈良県	1	0	宮崎県	1	3
神奈川県	4	231	和歌山県	1	0	鹿児島県	1	0
新潟県	1	363	鳥取県	1	0	沖縄県	1	6
富山県	1	0	島根県	1	0			
石川県	1	6	岡山県	3	6			
						合計	87	1,894

- 受診者数は県外検査実施機関で検査を受診した人数及び福島県立医科大学から出向いて実施した検査を受診した人数。
- 福島県立医科大学から出向いて検査を行ったのは、新潟県（1回）・神奈川県（1回）。

資料 3

市町村別一次検査結果

平成26年6月30日現在

ア	受診者 (人)	結果確定数 (人) イ	判定区分別人数(人)				結節(人)		のう胞(人)	
			判定区分別割合(%)				結節の割合(%)		のう胞の割合(%)	
			A		B	C	5.1mm 以上	5.0mm 以下	20.1mm 以上	20.0mm 以下
			A1	A2						
平成26年度実施対象市町村										
川俣町	1,277	1,114 87.2	490 44.0	618 55.5	6 0.5	0 0.0	6 0.5	8 0.7	0 0.0	620 55.7
浪江町	1,103	699 63.4	304 43.5	390 55.8	5 0.7	0 0.0	5 0.7	3 0.4	0 0.0	393 56.2
飯館村	371	129 34.8	57 44.2	69 53.5	3 2.3	0 0.0	3 2.3	1 0.8	0 0.0	69 53.5
南相馬市	4,522	2,248 49.7	891 39.6	1,345 59.8	12 0.5	0 0.0	12 0.5	14 0.6	0 0.0	1,348 60.0
伊達市	6,226	53 0.9	24 45.3	28 52.8	1 1.9	0 0.0	1 1.9	1 1.9	0 0.0	27 50.9
田村市	3,000	15 0.5	8 53.3	7 46.7	0 0.0	0 0.0	0 0.0	0 0.0	0 0.0	7 46.7
広野町	397	245 61.7	107 43.7	132 53.9	6 2.4	0 0.0	6 2.4	4 1.6	0 0.0	132 53.9
楢葉町	592	383 64.7	178 46.5	203 53.0	2 0.5	0 0.0	2 0.5	3 0.8	0 0.0	204 53.3
富岡町	905	704 77.8	298 42.3	400 56.8	6 0.9	0 0.0	6 0.9	5 0.7	0 0.0	401 57.0
川内村	110	51 46.4	15 29.4	36 70.6	0 0.0	0 0.0	0 0.0	0 0.0	0 0.0	36 70.6
大熊町	963	578 60.0	248 42.9	325 56.2	5 0.9	0 0.0	5 0.9	7 1.2	0 0.0	327 56.6
双葉町	284	187 65.8	88 47.1	99 52.9	0 0.0	0 0.0	0 0.0	0 0.0	0 0.0	99 52.9
葛尾村	60	17 28.3	11 64.7	6 35.3	0 0.0	0 0.0	0 0.0	0 0.0	0 0.0	6 35.3
福島市	8,364	23 0.3	13 56.5	10 43.5	0 0.0	0 0.0	0 0.0	0 0.0	0 0.0	10 43.5
二本松市	97	4 4.1	2 50.0	2 50.0	0 0.0	0 0.0	0 0.0	0 0.0	0 0.0	2 50.0
本宮市	19	1 5.3	1 100.0	0 0.0	0 0.0	0 0.0	0 0.0	0 0.0	0 0.0	0 0.0
大玉村	6	0 0.0	0 0.0	0 0.0	0 0.0	0 0.0	0 0.0	0 0.0	0 0.0	0 0.0
郡山市	90	4 4.4	3 75.0	1 25.0	0 0.0	0 0.0	0 0.0	0 0.0	0 0.0	1 25.0
桑折町	92	0 0.0	0 0.0	0 0.0	0 0.0	0 0.0	0 0.0	0 0.0	0 0.0	0 0.0
国見町	42	0 0.0	0 0.0	0 0.0	0 0.0	0 0.0	0 0.0	0 0.0	0 0.0	0 0.0
天栄村	2	2 100.0	1 50.0	1 50.0	0 0.0	0 0.0	0 0.0	0 0.0	0 0.0	1 50.0
白河市	9	1 11.1	0 0.0	1 100.0	0 0.0	0 0.0	0 0.0	0 0.0	0 0.0	1 100.0
西郷村	5	0 0.0	0 0.0	0 0.0	0 0.0	0 0.0	0 0.0	0 0.0	0 0.0	0 0.0
泉崎村	0	0 0.0	0 0.0	0 0.0	0 0.0	0 0.0	0 0.0	0 0.0	0 0.0	0 0.0
三春町	39	0 0.0	0 0.0	0 0.0	0 0.0	0 0.0	0 0.0	0 0.0	0 0.0	0 0.0
平成26年度実施 対象市町村計	28,575	6,458 22.6	2,739 42.4	3,673 56.9	46 0.7	0 0.0	46 0.7	46 0.7	0 0.0	3,684 57.0
平成27年度実施対象市町村										
平成27年度実施対象 市町村	200	7 3.5	1 14.3	6 85.7	0 0.0	0 0.0	0 0.0	0 0.0	0 0.0	6 85.7
合計	28,775	6,465 22.5	2,740 42.4	3,679 56.9	46 0.7	0 0.0	46 0.7	46 0.7	0 0.0	3,690 57.1

● 小数点第一位で表示されている割合のものは、四捨五入の関係で合計が 100%にならない場合がある。

資料 4

市町村別二次検査実施状況

平成26年6月30日現在

市町村名	一次検査実施者(人) ア	二次検査対象者(人) イ 率 イ/ア%	計 ウ 受診率 ウ/イ%	二次検査実施者				結果確定数(人)			
				ウのうち 2~7歳 エ 率 エ/ウ%	ウのうち 8~12歳 オ 率 オ/ウ%	ウのうち 13~17歳 カ 率 カ/ウ%	ウのうち 18歳~22歳 キ 率 キ/ウ%	次回検診		通常診療等	
				ク※1 率 ク/ウ%	ク※2 率 ク/ウ%	ク※2 率 ク/ウ%	ク※3 率 ク/ウ%	クのうち 細胞診 実施者 シ 率 シ/ク%			

平成26年度実施対象市町村

川俣町	1,277	6 0.5	2 33.3	0 0.0	1 50.0	1 50.0	0 0.0	0 0.0	0 0.0	0 0.0	0 0.0	0 0.0
浪江町	1,103	5 0.5	3 60.0	0 0.0	0 0.0	1 33.3	2 66.7	0 0.0	2 100.0	0 0.0	0 0.0	0 0.0
飯鐘村	371	3 0.8	1 33.3	0 0.0	1 100.0	0 0.0	0 0.0	0 0.0	0 0.0	0 0.0	0 0.0	0 0.0
南相馬市	4,522	12 0.3	5 41.7	0 0.0	2 40.0	3 60.0	0 0.0	0 0.0	0 0.0	0 0.0	0 0.0	0 0.0
伊達市	6,226	1 0.0	0 0.0	0 0.0	0 0.0	0 0.0	0 0.0	0 0.0	0 0.0	0 0.0	0 0.0	0 0.0
田村市	3,000	0 0.0	0 0.0	0 0.0	0 0.0	0 0.0	0 0.0	0 0.0	0 0.0	0 0.0	0 0.0	0 0.0
広野町	397	6 1.5	4 66.7	0 0.0	1 25.0	1 25.0	2 50.0	0 0.0	0 0.0	0 0.0	0 0.0	0 0.0
楢葉町	592	2 0.3	2 100.0	0 0.0	0 0.0	0 0.0	2 100.0	0 0.0	0 0.0	0 0.0	0 0.0	0 0.0
富岡町	905	6 0.7	2 33.3	0 0.0	1 50.0	0 0.0	1 50.0	0 0.0	1 100.0	0 0.0	0 0.0	0 0.0
川内村	110	0 0.0	0 0.0	0 0.0	0 0.0	0 0.0	0 0.0	0 0.0	0 0.0	0 0.0	0 0.0	0 0.0
大熊町	963	5 0.5	3 60.0	0 0.0	0 0.0	3 100.0	0 0.0	0 0.0	0 0.0	0 0.0	0 0.0	0 0.0
双葉町	284	0 0.0	0 0.0	0 0.0	0 0.0	0 0.0	0 0.0	0 0.0	0 0.0	0 0.0	0 0.0	0 0.0
葛尾村	60	0 0.0	0 0.0	0 0.0	0 0.0	0 0.0	0 0.0	0 0.0	0 0.0	0 0.0	0 0.0	0 0.0
福島市	8,364	0 0.0	0 0.0	0 0.0	0 0.0	0 0.0	0 0.0	0 0.0	0 0.0	0 0.0	0 0.0	0 0.0
二本松市	97	0 0.0	0 0.0	0 0.0	0 0.0	0 0.0	0 0.0	0 0.0	0 0.0	0 0.0	0 0.0	0 0.0
本宮市	19	0 0.0	0 0.0	0 0.0	0 0.0	0 0.0	0 0.0	0 0.0	0 0.0	0 0.0	0 0.0	0 0.0
大玉村	6	0 0.0	0 0.0	0 0.0	0 0.0	0 0.0	0 0.0	0 0.0	0 0.0	0 0.0	0 0.0	0 0.0
郡山市	90	0 0.0	0 0.0	0 0.0	0 0.0	0 0.0	0 0.0	0 0.0	0 0.0	0 0.0	0 0.0	0 0.0
桑折町	92	0 0.0	0 0.0	0 0.0	0 0.0	0 0.0	0 0.0	0 0.0	0 0.0	0 0.0	0 0.0	0 0.0
国見町	42	0 0.0	0 0.0	0 0.0	0 0.0	0 0.0	0 0.0	0 0.0	0 0.0	0 0.0	0 0.0	0 0.0
天栄村	2	0 0.0	0 0.0	0 0.0	0 0.0	0 0.0	0 0.0	0 0.0	0 0.0	0 0.0	0 0.0	0 0.0
白河市	9	0 0.0	0 0.0	0 0.0	0 0.0	0 0.0	0 0.0	0 0.0	0 0.0	0 0.0	0 0.0	0 0.0
西郷村	5	0 0.0	0 0.0	0 0.0	0 0.0	0 0.0	0 0.0	0 0.0	0 0.0	0 0.0	0 0.0	0 0.0
泉崎村	0	0 0.0	0 0.0	0 0.0	0 0.0	0 0.0	0 0.0	0 0.0	0 0.0	0 0.0	0 0.0	0 0.0
三春町	39	0 0.0	0 0.0	0 0.0	0 0.0	0 0.0	0 0.0	0 0.0	0 0.0	0 0.0	0 0.0	0 0.0
26年度市町村計	28,575	46 0.2	22 47.8	0 0.0	6 27.3	9 40.9	7 31.8	3 13.6	0 0.0	3 100.0	0 0.0	0 0.0

平成27年度実施対象市町村

27年度計	200	0 0.0	0 0.0	0 0.0	0 0.0	0 0.0	0 0.0	0 0.0	0 0.0	0 0.0	0 0.0	0 0.0
-------	-----	----------	----------	----------	----------	----------	----------	----------	----------	----------	----------	----------

合計	28,775	46 0.2	22 47.8	0 0.0	6 27.3	9 40.9	7 31.8	3 13.6	0 0.0	3 100.0	0 0.0	0 0.0
----	--------	-----------	------------	----------	-----------	-----------	-----------	-----------	----------	------------	----------	----------

- ※1 クには血液検査、尿検査及び細胞診実施者のうち、検査結果を通知していない対象者は含まない。
- ※2 ケ及びコは平成26年4月以降の本格検査において検査を実施する受診対象者。
- ※3 サは通常の保険診療枠として概ね6か月後または1年後に再診する受診対象者。
- 小数点第一位で表示されている割合のものは、四捨五入の関係で合計が100%にならない場合がある。
- 年齢区分は本格検査の検査受診時点の年齢。

第 3 回「甲状腺検査評価部会」 開催報告

- 1 日 時：平成 26 年 6 月 10 日（火） 13:30～15:30
- 2 場 所：杉妻会館 3 階 「百合」
- 3 部会員出席者（50 音順、敬称略）
〔出席〕 春日文子、加藤良平、櫻田尚樹、渋谷健司、清水一雄（部会長）、
清水修二、西美和
〔欠席〕 津金昌一郎、星北斗
- 4 事務局等出席者
＜福島県立医科大学＞
鈴木眞一教授、鈴木悟教授
＜福島県＞
鈴木淳一 保健福祉部長、馬場義文 同次長、小林弘幸 県民健康調査課長
- 5 議 事：
 - (1) 甲状腺検査の進捗状況について（説明：小林弘幸 県民健康調査課長）
 - (2) 病理診断・ベセスダシステムについて（説明：加藤良平 副部会長）
 - (3) その他
- 6 主な質疑等（要旨）
 - (1) 受診率
 - ・（年齢が高い層の受診率が低いことを踏まえて、）平成 26 年度から全県的に高校で実施。県外医療機関も増やす方向。（県）
 - ・県外医療機関に関しては専門医の勤務等一定の基準がある。避難者が多く、医療機関が少ない新潟県等には出張検査を行っている。（医大）
 - (2) 細胞診
 - ・超音波検査を踏まえての細胞診実施基準を定めている。但し、強い検査要望があっても実施せざるを得なかった事例が、特に震災直後の初年度は非常に多かった印象がある。（医大）
 - (3) ベセスダシステム
 - ・甲状腺がんの乳頭がんの診断は、細胞の核の所見で診断可能であり、極めて穿刺吸引細胞診が有用。

(4) データ等の取り扱い

- ・この甲状腺検査は、県の事業としての健康調査、そこである基準を超えた者が通常診療に移行、ここで、プライバシー、医療上の秘密守秘事項、費用負担という問題が出てきている、さらに手術等で得られた検体の帰属等の問題もある。こうした情報等は誰のものか、どこまで誰に還元すべきものなのか、この機会に十分県民の皆様と一緒に議論すべき。(部会員)

(5) 過剰診断

- ・日本では 1990 年代に甲状腺検診に超音波検査を行うことは過剰診断につながるので慎重に行うべきという議論があり、今回、福島で検査を行わざるを得ない状況の中で、診断基準を作り、過剰に取り上げることはせず 5mm までは経過観察にして、5.1mm から 10mm は超音波所見から強く悪性を疑う場合にのみ細胞診を行う、細胞診で悪性ないし悪性疑いとなっても、現時点での臨床における診断基準に則り治療や経過観察などを行っている。(医大)
- ・がんであっても、ほっておいてもおそらく生涯悪さをしない可能性があるということに対して過剰診断と言っている。病理組織学的にはがんであるけれども、検診がなければ、症状も出ずに診断されなかった、そういうがんのことを指している。こうしたことについて、検討委員会でも検討していただくと、第 2 回の評価部会の議論も踏まえて意味があるのではと考える。(部会員)

(6) 今後の分析等における注意点

- ・過去に検査を受診した人と受けていない人は別にして結果をまとめて出さないと誤解を生むこととなる。(部会員)
- ・安定ヨウ素剤服用の有無も踏まえての比較も今後非常に重要。(部会長)

(7) 理解促進

- ・キーパーソン（保育士等）と検査フローや検査結果等について情報を共有していけないと、今後継続して見守りという姿勢でやっていく中で難しい点もあるのではないか。(部会員)

県民健康調査

「妊産婦に関する調査」についてのお知らせ



福島県
福島県立医科大学

※本調査票等が届きましたことをご不快な思いをされた方へは
心よりお詫び申し上げます。

福島県の妊産婦のみなさん、体調はいかがでしょう

福島県立医科大学では、福島県の委託を受け、県民健康調査の一環として「妊産婦に関する調査」を実施しています。妊産婦の皆さまのからだやこころの健康状態を把握し、不安の軽減や必要なケアを提供するとともに、今後の福島県内の産婦人科医療の充実へつなげていくことを目的としています。

調査票をお送りしている方々

- ① 平成 25 年 8 月 1 日から平成 26 年 7 月 31 日までに福島県内の市町村から母子健康手帳を交付された方
- ② 上記①の期間内に福島県外の市区町村から母子健康手帳を交付された方の中で、いわゆる里帰り出産された方で申し出のあった方



- ◇ ご回答内容にもとづいて、助産師、保健師等から連絡させていただく場合がございます。
- ◇ 妊娠、出産、育児などについて、専任の助産師、保健師等による電話相談も実施しています。専門的な内容のご相談には、医師が対応いたします。
- ◇ 調査へのご意見を含め、皆様の声をお聞かせ下さい。
- ◇ 以前の調査でご協力いただきました皆さま有難うございます。
- ◇ ご回答は任意ですが、多くの皆様のご協力により充実したケアへ繋がりますので、ご協力をどうぞよろしくお願いいたします。

ご出産された方は、1か月児健診を受け、ご回答下さい。

基本調査問診票の提出はお済みでしょうか？

「基本調査」は、原発事故4か月間に福島県内に居住（滞在）されていた全県民の皆さまを対象に実施しています。各個人が受けた外部被ばく線量を把握し、**皆様方の健康を長年にわたり見守るための基礎資料となる大切なもの**です。是非ご記入の上ご返送下さい。問診票の再交付を希望される場合や問い合わせは下記センターへご連絡下さい。

〔お問い合わせ先〕

「妊産婦に関する調査」専用お問い合わせ先
福島県立医科大学 放射線医学県民健康管理センター
電話番号 **024-549-5180**
(平日 9:00～17:00)



平成 26 年度

県民健康調査

妊産婦に関する調査 調査票（案）

＜調査の目的＞福島県では、福島県立医科大学を実施主体として、この調査を実施しています。妊産婦の皆さまのからだやこころの健康状態を把握し、不安の軽減や必要なケアを提供するとともに、今後の福島県内の産科・周産期医療の充実へつなげていくことを目的としています。

ご回答いただいた内容等により、専任の助産師等からお電話をさせていただくこともございます。また、メールや電話での妊娠や子育てについてのご相談等も受け付けております。

＜調査の対象者＞福島県各市町村の母子健康手帳（以下、母子手帳）の交付資料に基づき、平成25年8月1日から平成26年7月31日までに母子手帳を交付された方を対象にお送りしております。

また、同期間内に福島県外の市区町村から母子手帳を交付された方で、福島県内で分娩した方（いわゆる里帰りをした方）を対象に、県内産科医療機関を通じ、本調査へのご協力をお願いしております。

＜個人情報の取り扱いについて＞本調査票に記載された個人情報は、健康管理のため、県において使用するほか、お住まいの市町村には求めに応じて情報提供させていただきます。また、調査結果は、集計、分析された形で公表することとし、個人が特定される形で公表することはありません。

＜記入・返送について＞本調査票は、ご本人がご記入ください。ご本人が記入できない場合には、家族の方や同居されている方がご記入ください。また、ご返送に関しましては、お子様の 1 か月児健診の結果までご記入いただいた後にご返送くださるようお願い致します。

本調査についてご不明な点などございましたら、巻末のお問い合わせ先までご連絡ください。

福 島 県
福島県立医科大学

以下の欄に、必要事項をご記入いただき、当てはまる口に✓をご記入ください。

ご記入日：平成_____年_____月_____日	回答者： 1 <input type="checkbox"/> 本人 2 <input type="checkbox"/> 代理（続柄 _____）
ふりがな ご本人氏名：_____	
生年月日：1 <input type="checkbox"/> 昭和 2 <input type="checkbox"/> 平成 _____年_____月_____日	
連絡先 ※記入漏れなどの確認のために、調査担当者が直接お尋ねすることがあり、その際に必要となります。	
電話番号：（_____） _____－_____（_____様方）	
携帯番号： _____－_____－_____	
本調査送付時の登録住所に変更があった方、またはその予定のある方で、住所変更を希望される方はご記入ください。 ※本調査は、母子手帳交付の際に登録された住所をもとに発送しております。	
（新住所） 〒	
※福島県内の医療機関からこの調査票を配布された方も、こちらへ住所をご記入ください。 調査結果のご報告等をさせていただく場合に使用させていただきます。	

上記、ご記入の後、次ページからの質問にご回答ください

これからの全ての質問は平成25年8月1日～平成26年7月31日に母子手帳を交付された方にお尋ねしています。
必要事項をご記入いただき、あてはまる口に✓をつけてください。

問1. 母子手帳の交付年月日、交付市区町村名をご記入ください。

平成 年 月 日 母子手帳交付: _____ 市・区
町・村

問2. あなたはふだんご自分で健康だと思いますか？(✓はひとつ)

- 1 非常に健康だと思う
- 2 まあ健康な方だと思う
- 3 あまり健康ではない
- 4 健康ではない

問3. 今回の妊娠・分娩全般に関して十分にケアが受けられたと思いますか？(✓はひとつ)

- 1 とてもそう思う
- 2 そう思う
- 3 どちらともいえない
- 4 そう思わない
- 5 全くそう思わない

問4. 1) ここ最近1ヶ月間、気分が沈んだり、憂うつな気持ちになったりすることがよくありましたか？

(✓はひとつ)

- 1 はい
- 2 いいえ

2) ここ最近1ヶ月間、どうしても物事に対して興味がわかない、あるいは、心から楽しめない感じがよくありましたか？(✓はひとつ)

- 1 はい
- 2 いいえ

問5. 現在避難生活をしていますか？(✓はひとつ)

1 現在避難中で仮設住宅で生活している
 2 現在避難中で仮設住宅以外の場所で生活している
 3 避難生活をしてきた時期があるが現在は自宅で生活している
 4 避難していたことはない

「1」または「2」と答えた方のみにお尋ねいたします。

避難生活のため、もともと同居していた家族と離れて生活していますか？(✓はひとつ)

1 はい 2 いいえ

「はい」と答えた方のみにお尋ねいたします。家族とコミュニケーションがとれていますか？(✓はひとつ)

1 はい 2 いいえ 3 どちらともいえない

問6. ふだん、どなたと同居していますか？(里帰り中の方は、ふだんの状況で選んでください)

当てはまるすべての□に✓をご記入ください。(✓はいくつでも)

1 一人暮らし(同居している人はいない)
 2 夫またはパートナー 3 子ども(今回出産された子どもを含む)
 4 義理または実父母 5 その他(具体的に：)

問7. 喫煙についておたずねします。

あなたご自身の喫煙についてお答えください。

1) 今回の妊娠届を出すまでに、あなたはタバコを吸っていましたか？(✓はひとつ)

1 吸ったことはない 2 今回の妊娠に気づく前に止めた
 3 今回の妊娠に気づいて止めた 4 吸っていた

2) 今回の妊娠期間中、あなたはタバコを吸っていましたか？(✓はひとつ)

1 吸っていなかった 2 吸っていた

3) 現在、あなたはタバコを吸っていますか？(✓はひとつ)

1 吸っていない 2 吸っている

問8. 今回の調査対象となる妊娠についてお答えください。(平成25年8月1日から平成26年7月31日の期間に母子手帳の交付を受けた妊娠についてのみお答えください)

※平成25年8月1日から平成26年7月31日の期間に母子手帳を複数回交付された方は別途、調査票をお送りさせていただきますので、巻末のお問い合わせ先までご連絡ください。

以下の表に、妊娠様式、妊娠の結果について、必要事項をご記入いただき、当てはまる□に✓をご記入ください。

妊娠様式	<input type="checkbox"/> 1 自然妊娠 <input type="checkbox"/> 2 排卵誘発 <input type="checkbox"/> 3 人工授精 <input type="checkbox"/> 4 体外受精		
	分娩予定日 平成 年 月 日		
妊娠の結果 (今回の対象のみ) (✓はひとつ)	結果	妊娠終了時の年月日	妊娠期間(妊娠週数)
	<input type="checkbox"/> 1 出産	平成 年 月 日	/
	<input type="checkbox"/> 2 流産	平成 年 月 日	() 週
	<input type="checkbox"/> 3 中絶	平成 年 月 日	() 週
	<input type="checkbox"/> 4 死産	平成 年 月 日	() 週

(参考1)

妊娠 1 か月：妊娠 0 週～妊娠 3 週
 妊娠 2 か月：妊娠 4 週～妊娠 7 週
 妊娠 3 か月：妊娠 8 週～妊娠 11 週
 妊娠 4 か月：妊娠 12 週～妊娠 15 週
 妊娠 5 か月：妊娠 16 週～妊娠 19 週
 妊娠 6 か月：妊娠 20 週～妊娠 23 週
 妊娠 7 か月：妊娠 24 週～妊娠 27 週
 妊娠 8 か月：妊娠 28 週～妊娠 31 週
 妊娠 9 か月：妊娠 32 週～妊娠 35 週
 妊娠 10 か月：妊娠 36 週～妊娠 39 週
 妊娠 11 か月：妊娠 40 週～妊娠 43 週

問9. 分娩(出産・死産を含む)した赤ちゃんは一人(単胎)ですか？二人(ふたご)ですか？(✓はひとつ)

<input type="checkbox"/> 1 一人(単胎) <input type="checkbox"/> 2 二人(ふたご)

問10. 今までの妊娠歴についてお尋ねいたします。問8でご回答いただいた「今回の調査対象となる妊娠」は除いて当てはまる□に✓をご記入ください。

1) 今まで流産の経験はございますか？(✓はひとつ)

1 はい 2 いいえ

2) 今まで中絶の経験はございますか？(✓はひとつ)

1 はい 2 いいえ

3) 今まで死産の経験はございますか？(✓はひとつ)

1 はい 2 いいえ

4) 今まで出産の経験はございますか？(✓はひとつ)

1 はい 2 いいえ

5) 今までふたごの出産(流産・死産を含む)の経験はございますか？(✓はひとつ)

1 はい 2 いいえ

(参考2)

出産：妊娠22週以降での生児の娩出

流産：妊娠22週未満の妊娠の終了

中絶：妊娠22週未満の人工的な妊娠の終了

死産：妊娠22週以降での子宮内で亡くなった胎児の娩出とします。

問11. あなたには、今回の妊娠前にかかったことのある病気がありましたか？(✓はひとつ)

1 はい 2 いいえ



「はい」と答えた方のみにお尋ねいたします。

以下に挙げる病名のうち、当てはまるすべての□に✓をご記入ください。(✓はいくつでも)

1 高血圧 2 糖尿病 3 高脂血症 4 がん
5 脳の疾患(脳卒中、てんかんなど)
6 神経・筋疾患(重症筋無力症など)
7 精神疾患(うつ病、統合失調症など) 8 甲状腺疾患
9 心臓病(心筋梗塞・狭心症、不整脈、先天性心疾患など)
10 呼吸器の疾患(肺炎、喘息(ぜんそく)など)
11 肝臓の病気(慢性肝炎など) 12 腸の病気
13 膠原病(SLE(全身性エリテマトーデス)など)
14 他のアレルギー性疾患(アトピー性皮膚炎、アレルギー性鼻炎など)
15 感染症(結核など) 16 血液の疾患(特発性血小板減少症など)
17 その他



✓をつけた□に関して、より具体的に病名をご記入ください。

()

問14. 分娩時のお子様についてご記入ください。(母子手帳等ご参照ください)

		ふたごの際の第2子記入欄	
性別 1 <input type="checkbox"/> 男 2 <input type="checkbox"/> 女		性別 1 <input type="checkbox"/> 男 2 <input type="checkbox"/> 女	
体重 □□□□ g	身長 □□.□ cm	体重 □□□□ g	身長 □□.□ cm
胸囲 □□.□ cm	頭囲 □□.□ cm	胸囲 □□.□ cm	頭囲 □□.□ cm
新生児仮死 1 <input type="checkbox"/> あり 2 <input type="checkbox"/> なし(✓はひとつ) ↓「あり」の場合、蘇生を(✓はひとつ) 1 <input type="checkbox"/> した 2 <input type="checkbox"/> しなかった 3 <input type="checkbox"/> わからない		新生児仮死 1 <input type="checkbox"/> あり 2 <input type="checkbox"/> なし(✓はひとつ) ↓「あり」の場合、蘇生を(✓はひとつ) 1 <input type="checkbox"/> した 2 <input type="checkbox"/> しなかった 3 <input type="checkbox"/> わからない	
先天奇形・先天異常 1 <input type="checkbox"/> あり 2 <input type="checkbox"/> なし(✓はひとつ) ↓「あり」の場合、詳細をご記入ください。 (✓はいくつでも) 1 <input type="checkbox"/> 白内障 2 <input type="checkbox"/> 心臓奇形 3 <input type="checkbox"/> 腎臓・尿路奇形 4 <input type="checkbox"/> 二分脊椎(背中に穴が開いている病気) 5 <input type="checkbox"/> 小頭症 6 <input type="checkbox"/> 水頭症 7 <input type="checkbox"/> 口唇・口蓋裂 8 <input type="checkbox"/> 消化管(食道・十二指腸・空腸・回腸)閉鎖 9 <input type="checkbox"/> 鎖肛 10 <input type="checkbox"/> 多指・合指症 11 <input type="checkbox"/> その他 ()		先天奇形・先天異常 1 <input type="checkbox"/> あり 2 <input type="checkbox"/> なし(✓はひとつ) ↓「あり」の場合、詳細をご記入ください。 (✓はいくつでも) 1 <input type="checkbox"/> 白内障 2 <input type="checkbox"/> 心臓奇形 3 <input type="checkbox"/> 腎臓・尿路奇形 4 <input type="checkbox"/> 二分脊椎(背中に穴が開いている病気) 5 <input type="checkbox"/> 小頭症 6 <input type="checkbox"/> 水頭症 7 <input type="checkbox"/> 口唇・口蓋裂 8 <input type="checkbox"/> 消化管(食道・十二指腸・空腸・回腸)閉鎖 9 <input type="checkbox"/> 鎖肛 10 <input type="checkbox"/> 多指・合指症 11 <input type="checkbox"/> その他 ()	

問15、問16は出産された方にお尋ねいたします。出産されていない方は、問17にお進みください。

問15. 育児に自信がもてないことがありますか？(✓はひとつ)

1 はい 2 いいえ 3 何ともいえない

問16. 1か月児健診(お子様の生後1か月の発育)に関してご記入ください。(母子手帳等ご参照ください)

		ふたごの際の第2子記入欄	
(平成 年 月 日実施) 生後 <input type="checkbox"/> か月 <input type="checkbox"/> <input type="checkbox"/> 日 に1か月健診を受診		(平成 年 月 日実施) 生後 <input type="checkbox"/> か月 <input type="checkbox"/> <input type="checkbox"/> 日 に1か月健診を受診	
体重 <input type="checkbox"/> <input type="checkbox"/> <input type="checkbox"/> <input type="checkbox"/> g	身長 <input type="checkbox"/> <input type="checkbox"/> . <input type="checkbox"/> cm	体重 <input type="checkbox"/> <input type="checkbox"/> <input type="checkbox"/> <input type="checkbox"/> g	身長 <input type="checkbox"/> <input type="checkbox"/> . <input type="checkbox"/> cm

問17. 福島県で次回の妊娠・出産をお考えですか？(✓はひとつ)

1 はい
2 いいえ

「はい」と答えた方のみにお尋ねいたします。
次回の妊娠・出産に関することで、あったらよいと思っているサービスなどは次のうちどれですか？当てはまるすべての□に✓をご記入ください。(✓はいくつでも)

1 産休・育児休暇などの充実
2 保育所・延長保育・病児保育などの拡充
3 育児や小児医療に関する情報やサービス
4 放射線と健康リスクに関する情報
5 その他 ()

「いいえ」と答えた方のみにお尋ねいたします。

その理由は次のどれに当てはまりますか？当てはまるすべての□に✓をご記入ください。(✓はいくつでも)

1 希望していない 2 収入が不安定なため
3 家事・育児の協力者がいないため 4 保育所など子どもの預け先がないため
5 今いる子どもに手がかかるため 6 避難生活をしているため
7 家族と離れて生活しているため 8 年齢や健康上の理由のため
9 放射線の影響が心配なため
10 その他 ()

福島県では、将来にわたる県民の皆様の健康管理を目的とした「県民健康調査」を実施しています。

「基本調査問診票」は、ご提出されましたでしょうか。

「基本調査」は、原発事故4か月間に福島県内に居住(滞在)されていた全県民の皆さまを対象に実施しています。

「基本調査問診票」は、各個人が受けた外部被ばく線量を推計する唯一の方法であり、皆様方の健康を長期にわたり見守るための基礎資料となる大切なものです。(いずれかの返答がこの調査において、あなたの不利益になる事はありません)。

はい いいえ (✓はひとつ)

↓
「いいえ」と答えた方のみにお尋ねいたします。

基本調査問診票を再送付してもよろしいでしょうか？

はい いいえ (✓はひとつ)

基本調査問診票についての問い合わせは福島県立医科大学 放射線医学県民健康管理センター 妊産婦専用ダイヤル 024-549-5180 へご連絡下さい。

本調査についてのご意見、ご要望、またはご自身の体調や育児の心配ごとなどございましたら、以下の自由記載欄にご記入ください。

これで質問はすべて終わりです。

本調査票は、お子様の1か月児健診の結果までご記入いただいた後に、返信用封筒に入れてご提出ください。

この調査では、ご回答いただいた内容等により、専任の助産師等からお電話をさせていただくこともございます。

また、メールや電話で妊娠や子育てについてのご相談等も受け付けております。

ぜひ、ご利用ください。ご協力ありがとうございました。

【お問い合わせ先】

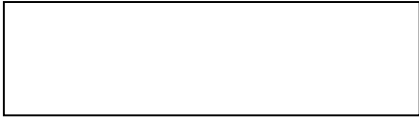
福島県立医科大学 放射線医学県民健康管理センター
〒960-1295 福島県福島市光が丘1番地

妊産婦専用ダイヤル

電話 : 024-549-5180

(平日 9:00~17:00)

メール : ninpu@fmu.ac.jp



県民健康調査



福島県・福島県立医科大学

県民健康調査検討委員会中間まとめ

(甲状腺検査に関する論点整理) (座長素案)

(検査の目的について)

- 発災後、小児の甲状腺のモニターをすることによって、最も健康被害の可能性が高いと思われる甲状腺への放射線による影響を観察し、早期発見を図ることによって県民、とりわけ小児の健康を守るという目的で始められた検査である。
- 一方で、被曝の影響が現時点で有るか無いかという論点のみに注目が集まっている。この現状をどう考えるのか。

(調査の方法について)

- 放射線の影響があるとしても、当面は甲状腺疾患の発生の増加は考えにくいとの想定の下に先行調査を実施し、ベースライン(影響のない時点での罹患状況)を明らかにするという方法をとったが、この方法は適切であったか。

(受診率について)

- 甲状腺検査の受診率についてどう考えるか。特に地域別、避難の有り無し、年齢層別に見た場合どのような特徴が見られていて、今後の検査のあり方を見直す必要があるかどうか。

(検査結果の評価について)

- 今回の先行調査の結果をどのように評価すべきか。
- 判定の方法と結果それ自体への信頼は得られたか。とりわけ A1・A2 判定の問題などもあり、受診者に十分な理解が得られたと考えて良いか。

(甲状腺がんの判定について)

- 検査によって判明した甲状腺がんの患者数は、いわゆるスクリーニング効果の範囲内と判断してよいか。
- 年齢構成、地域分布、あるいは外部被曝及び内部被曝の多寡との関係をどう見るか。

- 今後どのような検証が可能か、あるいはその限界はどこか。

(検査の体制・方法について)

- 今後の検査体制と方法を見直す必要があるかどうか。
- この際、どのような場合にそうするのか、それをあらかじめ設定することが適切か、あるいは可能か。
- 検査は現在の対象者のまま続けて良いか。追加で対象とすべき地域や対象者から除外すべき者がいるのか。
- 甲状腺検査の範囲が二次検査までとされており、その後の保険診療移行後のデータの収集、公表に支障が生じていないか。

(いわゆる過剰診断について)

- いわゆる過剰診断とこれに基づく治療の問題をどう考えるか。
- 今後この検査を続ければ一定数の癌がさらに見つかると考えられるが、起こりうる二次被害を避けるためにどんな方法を講じるべきか。

(対象者の受診機会を適正に確保する方策について)

- 受診者の中には、不安が高じる人がいる一方で、受診の必要性に対する意識が低下する人もいるかも知れない。今後の検査を確実に実施するために、受診者の意識調査をするなどの対応の必要があるかどうか。
- 学校での検査が出来ない世代の受診率の問題をどう考えるか。あるいは避難を続ける対象者への対策をどう講じるべきか。

(その他)

- 今後、長期にわたって検査を続ける場合の問題点を更に整理し、議論を続ける必要があるか。