

## 県民健康調査「甲状腺検査（先行検査）」結果概要【暫定版】

## I 調査概要

## 1. 目的

チェルノブイリ原発事故後に明らかになった健康被害として、放射性ヨウ素の内部被ばくによる小児の甲状腺がんがあります。

福島県では、東京電力福島第一原発事故を踏まえ、子どもたちの健康を長期に見守るために、甲状腺検査を実施しています。

先行検査は、甲状腺の状態を把握するために実施しました。

## 2. 対象者

平成 23 年 3 月 11 日時点で、概ね 0 歳から 18 歳（具体的には、平成 4 年 4 月 2 日から平成 23 年 4 月 1 日までに生まれた方）までの福島県民（県外避難者も含む）。※<sup>1</sup>

※<sup>1</sup> 市町村別対象者数は資料 1 のとおり。

## 3. 先行検査対象期間

一巡目の検査である先行検査の一次検査実施期間は、平成 23 年 10 月 9 日から平成 26 年 3 月 31 日までの予定でしたが、未受診者の受診機会の確保を図るため、平成 26 年 4 月以降も本格検査（二巡目以降の検査）の案内通知が送付されるまでの期間を先行検査受診可能期間としています。そのため、本結果概要では、6 月 30 日までの集計結果としています。

また、一次検査の結果に基づき、二次検査も継続して実施します。

## 4. 実施機関

福島県から委託を受けた福島県立医科大学が、福島県内外の医療機関等と連携して実施しました。

平成 24 年 11 月 1 日から県外の検査実施機関において、一次検査を実施しており、平成 26 年 6 月 30 日現在、全都道府県計 87 の検査実施機関と協定を締結しています。

また、二次検査については、県内では平成 25 年 7 月から郡山市及びいわき市の 2 か所、平成 26 年 8 月からは会津若松市の 1 か所の検査実施機関において実施しており、平成 25 年 11 月からは県外検査実施機関の一部においても実施しています。

## 5. 検査方法

## (1) 一次検査

超音波画像診断装置により甲状腺の超音波検査を実施しました。

なお、検査の結果は、以下の基準により複数の専門医により判定しています。

(i) A 判定：A1、A2 判定の場合は次回（平成 26 年度以降）の検査まで経過観察としています。

(A1) 結節やのう胞を認めなかった場合です。

(A2) 5.0 mm 以下の結節や 20.0 mm 以下ののう胞を認めた場合です。

(ii) B 判定：B 判定の場合は二次検査を実施しています。

5.1 mm 以上の結節や 20.1 mm 以上ののう胞を認めた場合です。

なお、A2 の判定内容であっても、甲状腺の状態等から二次検査を要すると

判断した方については、B判定としています。

(iii) C判定：C判定の場合は二次検査を実施しています。

甲状腺の状態等から判断して、直ちに二次検査を要する場合は。

### (2) 二次検査

一次検査の結果、B判定またはC判定となった場合は、二次検査の対象となります。二次検査では、詳細な超音波検査、血液検査及び尿検査を行い、必要に応じて穿刺吸引細胞診を実施します。

### (3) 検査の流れ

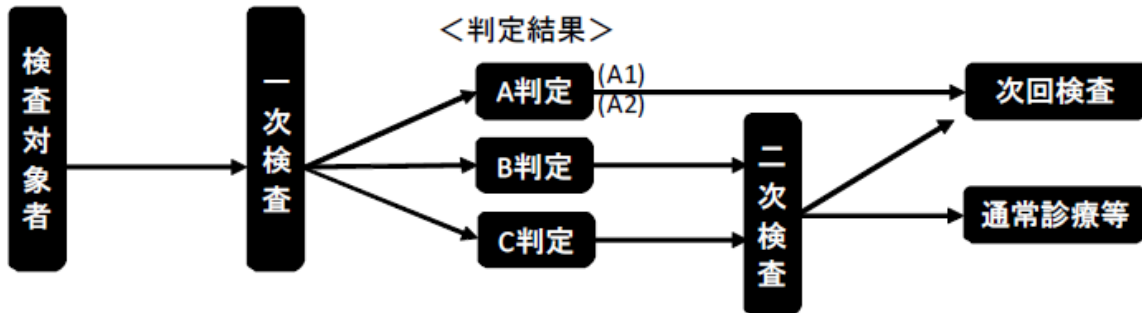


図 1. 検査の流れ

## 6. 実施対象年度別市町村

平成 23 年度、平成 24 年度及び平成 25 年度の各実施対象市町村は次のとおりです。

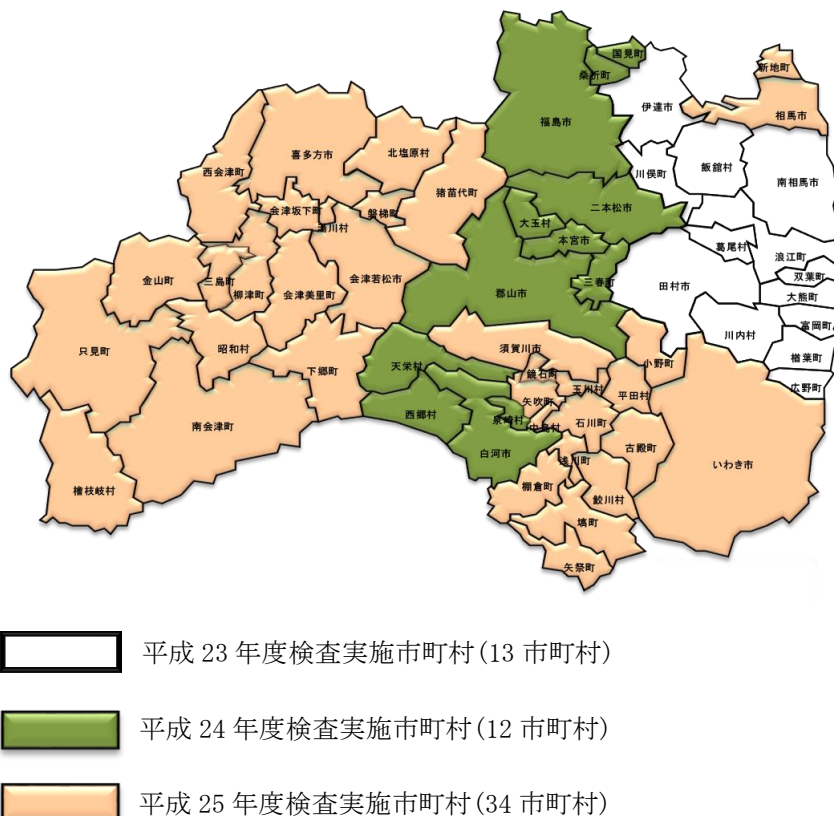


図 2. 実施対象年度別市町村

## II 調査結果概要

### 1 一次検査及び二次検査結果

#### (1) 一次検査

対象者 367,707 人のうち平成 26 年 6 月 30 日現在、296,026 人の方が受診し受診率は 80.5% でした。※<sup>2,3</sup>

平成 26 年 6 月 30 日現在、295,689 人（受診者の 99.9%）の検査結果が確定し、結果通知を発送しています。※<sup>4,5</sup>

検査結果は A 判定（A1 及び A2 判定）の方が 293,452 人（99.2%）、B 判定の方が 2,236 人（0.8%）、C 判定の方が 1 人でした。

表1. 一次検査進捗状況

平成26年6月30日現在

	対象者数 (人) ア	受診者数(人)		判定率 (%) ウ (ウ/イ)	結果判定数(人)			
		受診率 (%) イ (イ/ア)	うち県外 受診		判定区分別内訳(割合(%))			
					A		二次検査対象者	
					A1 エ (エ/ウ)	A2 オ (オ/ウ)	B カ (カ/ウ)	C キ (キ/ウ)
平成23年度 実施対象市町村計	47,780	41,813 (87.5)	2,025	41,813 (100.0)	26,375 (63.1)	15,217 (36.4)	221 (0.5)	0 (0.0)
平成24年度 実施対象市町村計	161,144	139,209 (86.4)	4,231	139,093 (99.9)	76,091 (54.7)	62,016 (44.6)	985 (0.7)	1 (0.0)
平成25年度 実施対象市町村計	158,783	115,004 (72.4)	2,939	114,783 (99.8)	49,923 (43.5)	63,830 (55.6)	1,030 (0.9)	0 (0.0)
合計	367,707	296,026 (80.5)	9,195	295,689 (99.9)	152,389 (51.5)	141,063 (47.7)	2,236 (0.8)	1 (0.0)

表2. 結節・のう胞の人数・割合

平成26年6月30日現在

	結果確定数(人) ア	アに対する結節・のう胞の人数(割合(%))			
		結節		のう胞	
		5.1mm以上 イ (イ/ア)	5.0mm以下 ウ (ウ/ア)	20.1mm以上 エ (エ/ア)	20.0mm以下 オ (オ/ア)
平成23年度 実施対象市町村計	41,813	219 (0.5)	232 (0.6)	1 (0.0)	15,141 (36.2)
平成24年度 実施対象市町村計	139,093	971 (0.7)	728 (0.5)	9 (0.0)	62,129 (44.7)
平成25年度 実施対象市町村計	114,783	1,028 (0.9)	710 (0.6)	2 (0.0)	64,117 (55.9)
合計	295,689	2,218 (0.8)	1,670 (0.6)	12 (0.0)	141,387 (47.8)

※<sup>2</sup> 市町村別受診状況は、資料 2 のとおり。

※<sup>3</sup> 本県以外の都道府県別受診状況は、資料 3 のとおり。

※<sup>4</sup> 市町村別結果状況は、資料 4 のとおり。

※<sup>5</sup> 検査結果確定者の年齢と性別の分布等は資料 5 のとおり。

● 小数点第一位で表示されている割合のものは、四捨五入の関係で合計が 100%にならない場合がある。

(2) 二次検査

一次検査結果がB,C判定であった2,237人の方のうち、1,951人(87.2%)の方が二次検査を受診し結果確定者は1,848人(94.7%)でした。※<sup>6</sup>

その1,848人のうち、ほぼ3人に1人となる623人(表3の次回検査A1の109人とA2の514人)(33.7%)の方は詳細な検査の結果A1もしくはA2判定相当として、次回検査(本格検査)となりました。

一方、1,225人(66.3%)の方は、概ね6か月後または1年後に通常診療(保険診療)を受診する方等でした。この1,225人のうち、485人(39.6%)の方が穿刺吸引細胞診検査を受診しています。

二次検査対象者については、サポートチームを立ち上げ、ご心配やご不安に対する、こころのケアサポートに努め、「WEB相談」による質問・相談を受け付けるなどの対応も行っています。

また、保険診療移行後の方についても同様の対応を継続しています。

なお、平成25年12月5日以降、平成26年6月30日現在で、165人のサポートをしており、性別は男性38人、女性127人でした。この方々にのべ322回の相談対応等をしており、その内訳は初回検査が最も多く128回(39.8%)、穿刺吸引細胞診時37回(11.5%)、保険診療移行前のフォロー76回(23.6%)、インフォームド・コンセント時29回(9.0%)、保険診療移行後のフォロー(術前術後含む)37回(11.5%)、入院中4回(1.2%)、その他11回(3.4%)でした。

表3. 二次検査進捗状況

平成26年6月30日現在

	対象者数 (人) ア	受診者数 (人) イ (イ/ア) 受診率 (%)	確定率 (%) ウ (ウ/イ)	結果確定数(人)			
				次回検査		通常診療等	
				A1 エ (エ/ウ)	A2 オ (オ/ウ)	カ (カ/ウ)	うち細胞診受診者 キ (キ/カ)
平成23年度 実施対象市町村計	221	195 (88.2)	191 (97.9)	12 (6.3)	41 (21.5)	138 (72.3)	90 (65.2)
平成24年度 実施対象市町村計	986	891 (90.4)	864 (97.0)	52 (6.0)	232 (26.9)	580 (67.1)	255 (44.0)
平成25年度 実施対象市町村計	1,030	865 (84.0)	793 (91.7)	45 (5.7)	241 (30.4)	507 (63.9)	140 (27.6)
合計	2,237	1,951 (87.2)	1,848 (94.7)	109 (5.9)	514 (27.8)	1,225 (66.3)	485 (39.6)

※<sup>6</sup> 市町村別実施状況は資料6のとおり。

- 早期に診察が必要と判断した方については優先的に二次検査を実施。
- 次回検査は一次検査基準でA1、A2の範囲内であることが確認された方(甲状腺に疾病のある方を含む)。
- 通常診療等は概ね6か月後または1年後に経過観察(保険診療)する方及びA2基準値を超える等の方。

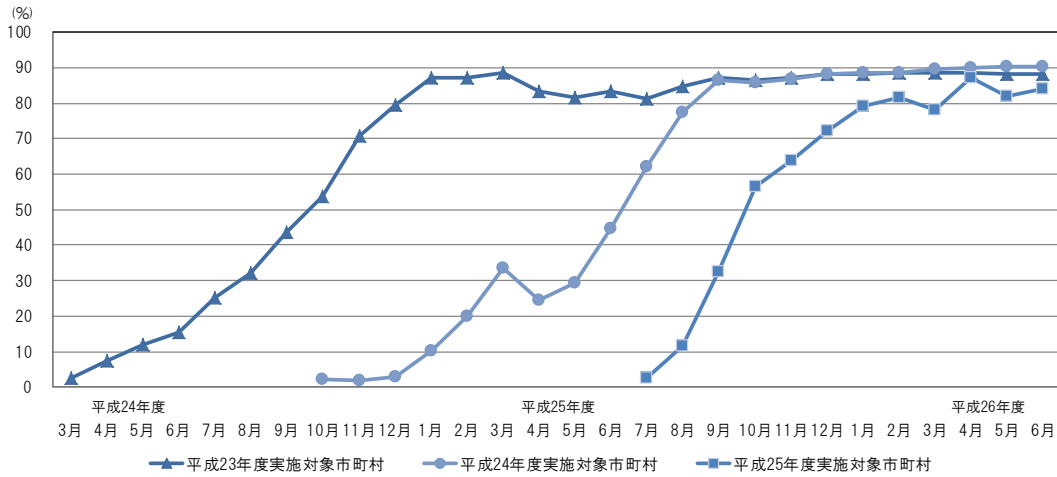


図3. 二次検査（初診）受診率（先行検査）

- 各年度実施対象市町村別の二次検査受診率（初診）。  
 （二次検査初診者数[累積]／二次検査対象者数[累積]）

## 2 穿刺吸引細胞診等結果概要

### (1) 細胞診結果（平成26年6月30日現在）

穿刺吸引細胞診を行った方のうち、104人の方が「悪性ないし悪性疑い」の判定となりました。

104人の方のうち、これまでに58人の方に手術を行い、手術後の病理診断の結果、1人が良性結節、57人が甲状腺がんと確定診断されています。

104人の方の性別は男性36人、女性68人でした。また、二次検査時点での年齢は8歳から21歳（平均年齢は17.1±2.7歳）、最小5.1mmから最大40.5mm（平均腫瘍径は14.2±7.5mm）でした。また、穿刺吸引細胞診の結果、「悪性ないし悪性疑い」とならなかった方は、概ね6か月後または1年後に通常診療（保険診療）を受診する方等でした。

表4.平成23~25年度実施対象市町村細胞診結果（平均年齢と平均腫瘍径の（ ）内は範囲を示す）

ア	平成23年度実施対象市町村	<ul style="list-style-type: none"> <li>・悪性ないし悪性疑い 15人（手術13人：良性結節1人、乳頭癌11人、低分化癌1人）</li> <li>・男性：女性 5人：10人</li> <li>・平均年齢 17.3±2.0歳（13-20歳）、震災当時15.7±1.9歳（11-18歳）</li> <li>・平均腫瘍径 14.1±6.6mm（6.0-33.0mm）</li> </ul>
イ	平成24年度実施対象市町村	<ul style="list-style-type: none"> <li>・悪性ないし悪性疑い 54人（手術41人：乳頭癌41人）</li> <li>・男性：女性 21人：33人</li> <li>・平均年齢 17.2±2.7歳（8-21歳）、震災当時14.9±2.6歳（6-18歳）</li> <li>・平均腫瘍径 14.5±7.9mm（5.2-40.5mm）</li> </ul>
ウ	平成25年度実施対象市町村	<ul style="list-style-type: none"> <li>・悪性ないし悪性疑い 35人（手術4人：乳頭癌3人、低分化癌1人）</li> <li>・男性：女性 10人：25人</li> <li>・平均年齢 16.9±3.0歳（11-21歳）、震災当時14.2±2.9歳（8-18歳）</li> <li>・平均腫瘍径 13.7±7.2mm（5.1-35.9mm）</li> </ul>

### アからウの合計

- ・悪性ないし悪性疑い 104 人（手術 58 人：良性結節 1 人、乳頭癌 55 人、低分化癌 2 人）
- ・男性：女性 36 人：68 人
- ・平均年齢 17.1±2.7 歳（8-21 歳）、震災当時 14.8±2.6 歳（6-18 歳）
- ・平均腫瘍径 14.2±7.5 mm（5.1-40.5 mm）

### (2) 手術の適応症例について

本邦では、甲状腺癌が疑われた場合、術前腫瘍径 10 mm 以上、リンパ節転移、甲状腺被膜外浸潤、遠隔転移などがあれば絶対的手術適応とされています。なお 10 mm 以下はいわゆる微小癌であり成人では経過観察される場合もあります。しかし微小癌でもリンパ節転移や遠隔転移、甲状腺被膜外浸潤、反回神経や気管に近接している場合は手術適応とされています。

本甲状腺検査の一次検査で B, C 判定の場合、二次検査を受診し、超音波再検査所見によっては細胞診が勧められ、悪性または悪性の疑いと診断された場合、上記の適応基準に従って十分なインフォームドコンセントのもと治療を行っています。

なお、上記治療方針については、関係学会の専門医等で構成された甲状腺検査専門委員会診断基準等検討部会においても検討され、総合的に判断を行っています。

参考文献；甲状腺腫瘍診療ガイドライン 2010 年版（編集 日本内分泌外科学会、日本甲状腺外科学会）、甲状腺超音波診断ガイドブック改訂第 2 版（編集 日本乳腺甲状腺超音波医学会、甲状腺用語診断基準委員会）、甲状腺結節取扱い診療ガイドライン 2013（編集 日本甲状腺学会）

### (3) 細胞診で悪性ないし悪性疑いであった 104 人の年齢、性分布

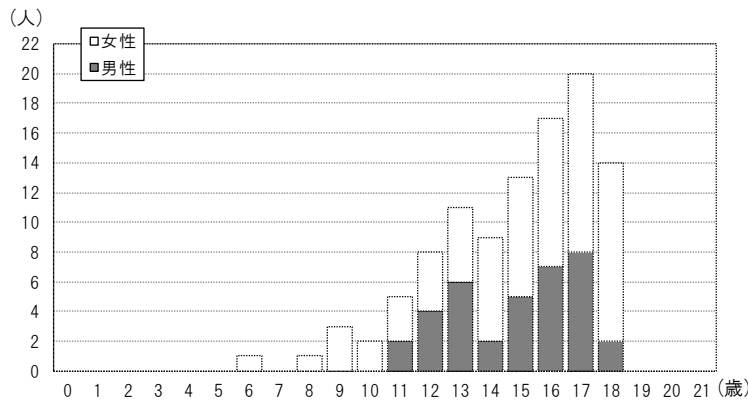


図 4. 平成 23 年 3 月 11 日時点の年齢による分布

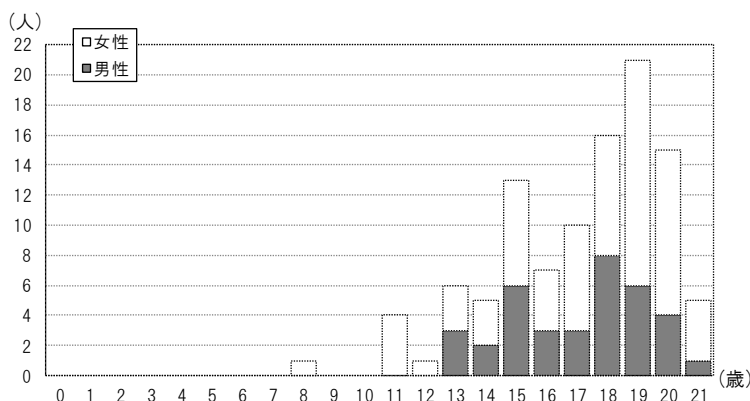


図 5. 二次検査時点の年齢による分布

(4) 細胞診等による悪性ないし悪性疑いの104人の基本調査結果

104人の方のうち、基本調査問診票を提出した方は57人(54.8%)、結果が通知された方は43人(推計期間4ヶ月未満5人を含む)でした。このうち、1mSv未満の方が29人(67.4%)で最大実効線量は2.2mSvでした。

今後も、引き続き問診票の意義や重要性を説明し、提出していただくよう働きかけていきます。

表5. 基本調査提出者の実効線量推計内訳 (人)

実効線量 (mSv)	男女別	震災時年齢(歳)				
		0~5	6~10	11~15	16~18	合計
~0.5未満	男性	0	0	1	3(1)	4(1)
	女性	0	2(1)	4	8(2)	14(3)
~1.0未満	男性	0	0	3(1)	2	5(1)
	女性	0	1	0	5	6
~1.5未満	男性	0	0	2	1	3
	女性	0	0	4	1	5
~2.0未満	男性	0	0	1	0	1
	女性	0	0	2	2	4
~2.5未満	男性	0	0	1	0	1
	女性	0	0	0	0	0
合計	男性	0	0	8(1)	6(1)	14(2)
	女性	0	3(1)	10	16(2)	29(3)

● ( )内はそれぞれの人数のうち推計期間が4ヶ月未満の方。

(5) 血液検査及び尿中ヨウ素 (平成26年6月30日現在)

表6. 血液データ 平均±SD (異常値の割合)

	FT4 注1 (ng/dL)	FT3 注2 (pg/mL)	TSH 注3 ( $\mu$ IU/mL)	Tg 注4 (ng/mL)	Tg Ab 注5 (IU/mL)	TPOAb 注6 (IU/mL)
基準値	0.95~1.74	2.13~4.07 注7	0.340~3.880	32.7 以下	28.0 未満	16.0 未満
悪性ないし悪性疑い104人	1.2 ± 0.2 (2.9%)	3.4 ± 0.4 (0.0%)	1.3 ± 0.7 (3.8%)	38.8 ± 79.9 (35.6%)	— (27.9%)	— (15.4%)
その他1,845人	1.3 ± 0.3 (3.6%)	3.6 ± 0.9 (1.5%)	1.8 ± 12.4 (6.2%)	33.6 ± 184.7 (17.5%)	— (13.2%)	— (9.6%)

表7. 尿中ヨウ素データ

( $\mu$  g/day)

	最小値	25%値	中央値	75%値	最大値
悪性ないし悪性疑い104人	42	134	230	370	6,020
その他1,843人	24	121	198	368	35,700

注1 FT4・・・ヨードの数が4つの甲状腺ホルモン。バセドウ病では高値、橋本病では低値。

注2 FT3・・・ヨードの数が3つの甲状腺ホルモン。バセドウ病では高値、橋本病では低値。

注3 TSH・・・脳の下垂体から出ているホルモンで甲状腺へ甲状腺ホルモンを出すよう命令する。橋本病では高値、バセドウ病では低値。

注4 Tg(サイログロブリン)・・・甲状腺ホルモンになる直前の物質。甲状腺内に多量に存在する。甲状腺が破壊されたり、腫瘍がTgを産生していたりする場合に高値。

注5 TgAb・・・サイログロブリンに対する自己抗体。橋本病やバセドウ病で高値。

注6 TPOAb・・・ペルオキシダーゼという酵素に対しての自己抗体。橋本病やバセドウ病で高値。

注7 基準値は年齢ごとに異なる。

(6) 市町村別二次検査結果（平成 26 年 6 月 30 日現在）

二次検査における悪性ないし悪性疑いの割合は、平成 23 年度実施対象市町村（国が指定した避難区域等の 13 市町村）が 0.03%、平成 24 年度実施対象市町村（県中地方などの 12 市町村）が 0.04%、平成 25 年度実施対象市町村（いわき市、県南地方、会津地方などの 34 市町村）0.03%となっています。

表8. 実施対象年度別市町村結果

平成23年度実施対象市町村別検査結果(国が指定した避難区域等の13市町村)

	一次検査受診者 (人) ア	二次検査対象者 (人) イ	二次検査率 (%) イ/ア	二次検査受診者 (人)	悪性ないし悪性 疑い(人) ウ注8	悪性ないし悪性 疑いの割合(%) ウ/ア
川俣町	2,221	8	0.4	8	2	0.09
浪江町	3,249	26	0.8	23	2	0.06
飯舘村	943	6	0.6	6	0	0.00
南相馬市	10,789	52	0.5	48	2	0.02
伊達市	10,606	50	0.5	44	2	0.02
田村市	6,327	32	0.5	25	3	0.05
広野町	838	5	0.6	4	0	0.00
楢葉町	1,153	7	0.6	6	0	0.00
富岡町	2,302	13	0.6	12	1	0.04
川内村	280	4	1.4	4	1	0.36
大熊町	1,973	14	0.7	12	1	0.05
双葉町	949	3	0.3	2	0	0.00
葛尾村	183	1	0.5	1	0	0.00
小計	41,813	221	0.5	195	14	0.03

注8 細胞診結果において悪性疑いで、手術後良性であった1人は含めない。

平成24年度実施対象市町村別検査結果

	一次検査受診者 (人) ア	二次検査対象者 (人) イ	二次検査率 (%) イ/ア	二次検査受診者 (人)	悪性ないし悪性 疑い(人) ウ	悪性ないし悪性 疑いの割合(%) ウ/ア
福島市	47,336	283	0.6	266	12	0.03
二本松市	8,846	55	0.6	52	5	0.06
本宮市	5,233	29	0.6	28	3	0.06
大玉村	1,372	7	0.5	7	2	0.15
郡山市	53,962	458	0.8	398	23	0.04
桑折町	1,857	14	0.8	11	0	0.00
国見町	1,429	15	1.0	13	0	0.00
天栄村	878	7	0.8	6	0	0.00
白河市	10,805	61	0.6	58	6	0.06
西郷村	3,618	30	0.8	26	1	0.03
泉崎村	1,156	5	0.4	5	1	0.09
三春町	2,717	22	0.8	21	1	0.04
小計	139,209	986	0.7	891	54	0.04



平成25年度実施対象市町村別検査結果

	一次検査受診者 (人) ア	二次検査対象者 (人) イ	二次検査率 (%) イ/ア	二次検査受診者 (人)	悪性ないし悪性 疑い(人) ウ	悪性ないし悪性 疑いの割合(%) ウ/ア
いわき市注9	47,759	429	0.9	364	19	0.04
須賀川市	11,532	101	0.9	96	4	0.03
相馬市	5,046	46	0.9	41	0	0.00
鏡石町	1,947	9	0.5	7	0	0.00
新地町	1,105	7	0.6	7	0	0.00
中島村	801	2	0.2	2	0	0.00
矢吹町	2,452	17	0.7	12	0	0.00
石川町	2,078	11	0.5	10	1	0.05
矢祭町	774	3	0.4	2	0	0.00
浅川町	1,067	12	1.1	10	0	0.00
平田村	824	9	1.1	8	1	0.12
棚倉町	2,256	22	1.0	22	1	0.04
埴町	1,210	8	0.7	6	0	0.00
鮫川村	503	3	0.6	1	0	0.00
小野町	1,317	14	1.1	12	0	0.00
玉川村	984	10	1.0	8	0	0.00
古殿町	790	6	0.8	6	0	0.00
檜枝岐村	61	0	0.0	0	0	0.00
南会津町	1,803	16	0.9	14	0	0.00
金山町	136	0	0.0	0	0	0.00
昭和村	101	0	0.0	0	0	0.00
三島町	129	1	0.8	1	0	0.00
下郷町	688	10	1.5	8	1	0.15
喜多方市	5,710	46	0.8	35	0	0.00
西会津町	638	5	0.8	4	0	0.00
只見町	492	7	1.4	6	0	0.00
猪苗代町	1,871	13	0.7	10	1	0.05
磐梯町	413	4	1.0	3	0	0.00
北塩原村	382	1	0.3	1	0	0.00
会津美里町	2,547	26	1.0	19	0	0.00
会津坂下町	2,074	25	1.2	21	1	0.05
柳津町	375	2	0.5	2	0	0.00
会津若松市	14,632	158	1.1	122	5	0.03
湯川村	507	7	1.4	5	1	0.20
小計	115,004	1,030	0.9	865	35	0.03

合計	296,026	2,237	0.8	1,951	103	0.03
----	---------	-------	-----	-------	-----	------

注9 いわき市には平成24年度に実施した久之浜等の地区も含む。

### 3 一次検査及び二次検査の地域別比較（暫定）

検査結果等の地域差を比較するために、地域別の分析を行いました。

地域区分は、福島県において通常使用されている「浜通り」、「中通り」、「会津地方」を基本とし、さらに「浜通り」と「中通り」については、国が指定した避難区域等の13市町村とそれ以外の区域にしました。

ただし、「会津地方」については、まだ二次検査結果が揃っていないことから本分析はあくまで暫定となります。

表9. 地域別にみたB・C判定者、および悪性ないし悪性疑い者の割合(暫定)

		避難区域等 13市町村 注13	中通り 注14	浜通り 注15	会津地方 注16	合計
対象者数		47,780	199,466	70,534	49,927	367,707
一次検査受診者数 ア 注10		41,813	167,593	53,803	32,480	295,689
検査時平均年齢(標準偏差) 全体		10.4(5.3)	10.6(5.1)	11.1(4.9)	11.1(4.5)	-
検査時平均年齢(標準偏差) 女性		10.4(5.3)	10.8(5.1)	11.2(5.0)	11.2(4.6)	-
検査時平均年齢(標準偏差) 男性		10.3(5.2)	10.5(5.1)	10.9(4.8)	10.9(4.4)	-
女性(割合)	%	49.6	49.3	50.0	49.7	-
B・C判定数 イ		221	1,213	482	321	2,237
B・C判定率(B・C判定数/一次検査受診者数) イ/ア	%	0.53	0.72	0.90	0.99	-
二次検査受診者数 ウ		195	1,093	412	251	1,951
二次検査受診率(二次検査受診者数/B・C判定数)ウ/イ	%	88.2	90.1	85.5	78.2	-
細胞診実施数 エ 注11		93	292	88	36	509
細胞診実施率(細胞診実施数/二次検査受診者数)エ/ウ	%	47.7	26.7	21.4	14.3	-
細胞診実施率(細胞診実施数/一次検査受診者数)エ/ア	%	0.22	0.17	0.16	0.11	-
悪性ないし悪性疑い者数 オ 注12		14	61	19	9	103
悪性ないし悪性疑い者数/細胞診実施数 オ/エ	%	15.1	20.9	21.6	25.0	-
悪性ないし悪性疑い者率:10万対 オ/ア	%	33.5 (0.034)	36.4 (0.036)	35.3 (0.035)	27.7 (0.028)	-

注10 重複、結果未確定者を除く。

注11 6月30日までに穿刺吸引細胞診を実施し、その結果が得られている人数。

注12 細胞診結果において悪性疑いで手術後良性であった1人は含めない。

注13 田村市、南相馬市、伊達市、川俣町、広野町、檜葉町、富岡町、川内村、大熊町、双葉町、浪江町、葛尾村、飯館村

注14 福島市、郡山市、白河市、須賀川市、二本松市、本宮市、桑折町、国見町、大玉村、鏡石町、天栄村、西郷村、泉崎村、中島村、矢吹町、棚倉町、矢祭町、塙町、鮫川村、石川町、玉川村、平田村、浅川町、古殿町、三春町、小野町

注15 いわき市、相馬市、新地町

注16 会津若松市、喜多方市、下郷町、檜枝岐村、只見町、南会津町、北塩原村、西会津町、磐梯町、猪苗代町、会津坂下町、湯川村、柳津町、三島町、金山町、昭和村、会津美里町

#### <地域別比較による結果と考察について>

- ・ 重複が確認できた方、結果未確定者を除く一次検査受診者 295,689人を地域別に分析した結果、B・C判定率は「避難区域等13市町村」、「中通り」、「浜通り」、「会津地方」の順で増加傾向が見られた。
- ・ 一方、「悪性ないし悪性疑い」者率は「避難区域等13市町村」、「中通り」、「浜通り」はほぼ同様であったが、「会津地方」でやや低めであった。会津地方では二次検査完了者の割合が他の地域に比べて低めであり、その影響が考えられる。

## 資料 1

## 甲状腺検査市町村別対象者数

甲状腺検査市町村別対象者数

平成26年6月30日現在

	対象者数	年齢別内訳			
		0～5歳	6～10歳	11～15歳	16～18歳
平成23年度実施対象市町村					
川 俣 町	2,396	590	631	719	456
浪 江 町	3,643	1,023	920	1,031	669
飯 館 村	1,085	281	300	302	202
南 相 馬 市	12,527	3,698	3,418	3,297	2,114
伊 達 市	11,402	2,757	3,023	3,401	2,221
田 村 市	7,073	1,740	1,808	2,074	1,451
広 野 町	1,077	258	250	348	221
楢 葉 町	1,432	351	362	415	304
富 岡 町	2,963	768	740	897	558
川 内 村	357	90	99	89	79
大 熊 町	2,385	782	634	619	350
双 葉 町	1,207	369	300	337	201
葛 尾 村	233	56	62	67	48
小 計	47,780	12,763	12,547	13,596	8,874
平成24年度実施対象市町村					
福 島 市	53,560	15,253	14,062	14,882	9,363
二 本 松 市	10,256	2,784	2,646	2,945	1,881
本 宮 市	6,112	1,760	1,583	1,691	1,078
大 玉 村	1,617	486	399	430	302
郡 山 市	64,383	19,216	16,911	17,497	10,759
桑 折 町	2,067	526	549	595	397
国 見 町	1,594	381	420	484	309
天 栄 村	1,061	300	284	280	197
白 河 市	12,161	3,357	3,258	3,478	2,068
西 郷 村	3,977	1,143	1,081	1,075	678
泉 崎 村	1,289	353	355	335	246
三 春 町	3,067	750	776	931	610
小 計	161,144	46,309	42,324	44,623	27,888
平成25年度実施対象市町村					
い わ き 市 ※ 1	62,288	17,230	16,181	17,755	11,122
須 賀 川 市	15,308	4,344	4,096	4,255	2,613
相 馬 市	6,813	1,981	1,778	1,849	1,205
鏡 石 町	2,597	740	707	723	427
新 地 町	1,433	391	394	411	237
中 島 村	1,079	270	282	317	210
矢 吹 町	3,279	981	851	897	550
石 川 町	2,847	711	722	831	583
矢 祭 町	1,010	287	236	315	172
浅 川 町	1,340	340	379	372	249
平 田 村	1,209	330	298	342	239
棚 倉 町	2,988	867	744	882	495
塙 町	1,662	415	391	531	325
鮫 川 村	694	178	172	186	158
小 野 町	1,936	496	490	568	382
玉 川 村	1,333	384	347	370	232
古 殿 町	1,040	287	242	315	196
檜 枝 岐 村	107	23	30	34	20
南 会 津 町	2,823	713	682	841	587
金 山 町	203	40	52	72	39
昭 和 村	129	44	39	33	13
三 島 町	192	43	55	53	41
下 郷 町	1,007	265	252	293	197
喜 多 方 市	8,911	2,294	2,334	2,578	1,705
西 会 津 町	1,019	216	245	334	224
只 見 町	710	195	177	201	137
猪 苗 代 町	2,662	704	659	768	531
磐 梯 町	616	179	163	166	108
北 塩 原 村	557	159	140	156	102
会 津 美 里 町	3,658	916	909	1,098	735
会 津 坂 下 町	3,081	766	800	958	557
柳 津 町	590	158	142	175	115
会 津 若 松 市	22,986	6,261	5,965	6,577	4,183
湯 川 村	676	179	177	192	128
小 計	158,783	43,387	41,131	45,448	28,817
合 計	367,707	102,459	96,002	103,667	65,579

※1 いわき市には平成24年度に実施した久之浜等の地区も含む。

資料 2

市町村別一次検査受診状況

平成23年度 実施対象市町村(国が指定した避難区域等の13市町村)

平成26年6月30日現在

	対象者数 (人) ア	受診者数(人)		受診率 (%) イ/ア	年齢階層別受診者数(人) 年齢階層別内訳(%) ※1				イのうち県外 居住者数 (人) ウ※2	イのうち県外 居住者の 割合 (%) ウ/イ
		イ	うち県外 受診 ※3		0-5歳	6-10歳	11-15歳	16-18歳		
川俣町	2,396	2,221	34	92.7	560 94.9 25.2	612 97.0 27.6	687 95.5 30.9	362 79.4 16.3	124	5.6
浪江町	3,643	3,249	192	89.2	920 89.9 28.3	858 93.3 26.4	918 89.0 28.3	553 82.7 17.0		
飯舘村	1,085	943	16	86.9	248 88.3 26.3	271 90.3 28.7	264 87.4 28.0	160 79.2 17.0	87	9.2
南相馬市	12,527	10,789	875	86.1	3,205 86.7 29.7	3,052 89.3 28.3	2,929 88.8 27.1	1,603 75.8 14.9		
伊達市	11,402	10,606	155	93.0	2,574 93.4 24.3	2,977 98.5 28.1	3,287 96.6 31.0	1,768 79.6 16.7	572	5.4
田村市	7,073	6,327	61	89.5	1,557 89.5 24.6	1,763 97.5 27.9	1,970 95.0 31.1	1,037 71.5 16.4		
広野町	1,077	838	57	77.8	204 79.1 24.3	216 86.4 25.8	294 84.5 35.1	124 56.1 14.8	150	17.9
楢葉町	1,432	1,153	77	80.5	285 81.2 24.7	319 88.1 27.7	353 85.1 30.6	196 64.5 17.0		
富岡町	2,963	2,302	237	77.7	594 77.3 25.8	638 86.2 27.7	720 80.3 31.3	350 62.7 15.2	628	27.3
川内村	357	280	22	78.4	72 80.0 25.7	92 92.9 32.9	70 78.7 25.0	46 58.2 16.4		
大熊町	2,385	1,973	183	82.7	656 83.9 33.2	579 91.3 29.3	529 85.5 26.8	209 59.7 10.6	503	25.5
双葉町	1,207	949	113	78.6	289 78.3 30.5	246 82.0 25.9	277 82.2 29.2	137 68.2 14.4		
葛尾村	233	183	3	78.5	43 76.8 23.5	55 88.7 30.1	57 85.1 31.1	28 58.3 15.3	14	7.7
小計	47,780	41,813	2,025	87.5	11,207 87.8 26.8	11,678 93.1 27.9	12,355 90.9 29.5	6,573 74.1 15.7		

※1 上段には受診者数を、中段には各年齢階層の対象者に対する進捗率を、下段には受診者イの階層別割合を記載。

※2 受診者のうち県外住所の方の人数。

※3 受診者のうち県外検査実施機関で検査を受診した人数及び福島県立医科大学から出向いて実施した検査を受診した人数。

- 小数点第一位で表示されている割合のものは、四捨五入の関係で合計が 100%にならない場合がある。
- 年齢は平成 23 年 3 月 11 日時点のもの。
- 対象者については、重複の精査を行っているため、既出の報告者数と異なっている。
- 対象者のうち、在籍している学校で検査を受診した方などについては一部、学校等の所在市町村に含め集計していたが、震災時市町村に再集計した。

	対象者数 (人) ア	受診者数(人)		受診率 (%) イ/ア	年齢階層別受診者数(人) 年齢階層別内訳(%) ※1				イのうち県外 居住者数 (人) ウ※2	イのうち県外 居住者の 割合 (%) ウ/イ
		イ	うち 県外受診 ※3		0-5歳	6-10歳	11-15歳	16-18歳		
福島市	53,560	47,336	1,238	88.4	13,372	13,565	13,697	6,702	3,586	7.6
					87.7	96.5	92.0	71.6		
					28.2	28.7	28.9	14.2		
二本松市	10,256	8,846	173	86.3	2,526	2,588	2,665	1,067	439	5.0
					90.7	97.8	90.5	56.7		
					28.6	29.3	30.1	12.1		
本宮市	6,112	5,233	110	85.6	1,534	1,554	1,505	640	220	4.2
					87.2	98.2	89.0	59.4		
					29.3	29.7	28.8	12.2		
大玉村	1,617	1,372	18	84.8	447	397	384	144	29	2.1
					92.0	99.5	89.3	47.7		
					32.6	28.9	28.0	10.5		
郡山市	64,383	53,962	2,186	83.8	16,282	16,134	15,453	6,093	3,760	7.0
					84.7	95.4	88.3	56.6		
					30.2	29.9	28.6	11.3		
桑折町	2,067	1,857	34	89.8	493	540	555	269	52	2.8
					93.7	98.4	93.3	67.8		
					26.5	29.1	29.9	14.5		
国見町	1,594	1,429	29	89.6	349	412	456	212	35	2.4
					91.6	98.1	94.2	68.6		
					24.4	28.8	31.9	14.8		
天栄村	1,061	878	13	82.8	285	281	229	83	19	2.2
					95.0	98.9	81.8	42.1		
					32.5	32.0	26.1	9.5		
白河市	12,161	10,805	294	88.8	3,078	3,192	3,242	1,293	379	3.5
					91.7	98.0	93.2	62.5		
					28.5	29.5	30.0	12.0		
西郷村	3,977	3,618	83	91.0	1,089	1,062	1,012	455	123	3.4
					95.3	98.2	94.1	67.1		
					30.1	29.4	28.0	12.6		
泉崎村	1,289	1,156	14	89.7	338	346	311	161	18	1.6
					95.8	97.5	92.8	65.4		
					29.2	29.9	26.9	13.9		
三春町	3,067	2,717	39	88.6	695	760	847	415	76	2.8
					92.7	97.9	91.0	68.0		
					25.6	28.0	31.2	15.3		
小計	161,144	139,209	4,231	86.4	40,488	40,831	40,356	17,534	8,736	6.3
					87.4	96.5	90.4	62.9		
					29.1	29.3	29.0	12.6		

平成25年度 実施対象市町村

平成26年6月30日現在

	対象者数 (人) ア	受診者数(人)		受診率 (%) イ/ア	年齢階層別受診者数(人) 年齢階層別内訳(%) ※1				イのうち県外 居住者数 (人) ウ※2	イのうち県外 居住者の 割合 (%) ウ/イ
		イ	うち 県外受診 ※3		0-5歳	6-10歳	11-15歳	16-18歳		
					13,778	15,430	13,816	4,735		
いわき市 ※3	62,288	47,759	1,565	76.7	80.0	95.4	77.8	42.6	2,113	4.4
須賀川市	15,308	11,532	248	75.3	28.8	32.3	28.9	9.9	324	2.8
					35.95	39.67	30.35	9.35		
					82.8	96.9	71.3	35.8		
相馬市	6,813	5,046	215	74.1	31.2	34.4	26.3	8.1	331	6.6
					1,654	1,651	1,299	442		
					83.5	92.9	70.3	36.7		
鏡石町	2,597	1,947	32	75.0	32.8	32.7	25.7	8.8	43	2.2
					610	684	504	149		
					82.4	96.7	69.7	34.9		
新地町	1,433	1,105	62	77.1	31.3	35.1	25.9	7.7	51	4.6
					340	377	296	92		
					87.0	95.7	72.0	38.8		
中島村	1,079	801	9	74.2	30.8	34.1	26.8	8.3	12	1.5
					226	273	248	54		
					83.7	96.8	78.2	25.7		
矢吹町	3,279	2,452	48	74.8	28.2	34.1	31.0	6.7	48	2.0
					864	828	623	137		
					88.1	97.3	69.5	24.9		
石川町	2,847	2,078	49	73.0	35.2	33.8	25.4	5.6	46	2.2
					657	684	588	149		
					92.4	94.7	70.8	25.6		
矢祭町	1,010	774	16	76.6	31.6	32.9	28.3	7.2	18	2.3
					268	232	226	48		
					93.4	98.3	71.7	27.9		
浅川町	1,340	1,067	25	79.6	34.6	30.0	29.2	6.2	27	2.5
					315	371	297	84		
					92.6	97.9	79.8	33.7		
平田村	1,209	824	12	68.2	29.5	34.8	27.8	7.9	8	1.0
					271	284	214	55		
					82.1	95.3	62.6	23.0		
棚倉町	2,988	2,256	40	75.5	32.9	34.5	26.0	6.7	49	2.2
					753	730	622	151		
					86.9	98.1	70.5	30.5		
塙町	1,662	1,210	25	72.8	33.4	32.4	27.6	6.7	25	2.1
					367	381	368	94		
					88.4	97.4	69.3	28.9		
鮫川村	694	503	10	72.5	30.3	31.5	30.4	7.8	12	2.4
					171	168	127	37		
					96.1	97.7	68.3	23.4		
小野町	1,936	1,317	28	68.0	34.0	33.4	25.2	7.4	26	2.0
					392	466	354	105		
					79.0	95.1	62.3	27.5		
玉川村	1,333	984	12	73.8	29.8	35.4	26.9	8.0	13	1.3
					341	339	241	63		
					88.8	97.7	65.1	27.2		
古殿町	1,040	790	21	76.0	34.7	34.5	24.5	6.4	22	2.8
					262	239	233	56		
					91.3	98.8	74.0	28.6		
					33.2	30.3	29.5	7.1		

※3 いわき市には平成24年度に実施した久之浜等の地区も含む。

平成25年度 実施対象市町村

平成26年6月30日現在

	対象者数 (人) ア	受診者数(人)		受診率 (%) イ/ア	年齢階層別受診者数(人) 年齢階層別内訳(%) ※1				イのうち県外 居住者数 (人) ウ※2	イのうち県外 居住者の 割合 (%) ウ/イ
		イ	うち 県外受診 ※3		0-5歳	6-10歳	11-15歳	16-18歳		
檜枝岐村	107	61	3	57.0	15	27	19	0	3	4.9
					65.2	90.0	55.9	0.0		
					24.6	44.3	31.1	0.0		
南会津町	2,823	1,803	21	63.9	604	641	453	105	31	1.7
					84.7	94.0	53.9	17.9		
					33.5	35.6	25.1	5.8		
金山町	203	136	6	67.0	34	50	47	5	6	4.4
					85.0	96.2	65.3	12.8		
					25.0	36.8	34.6	3.7		
昭和村	129	101	0	78.3	37	38	25	1	4	4.0
					84.1	97.4	75.8	7.7		
					36.6	37.6	24.8	1.0		
三島町	192	129	1	67.2	29	54	37	9	0	0.0
					67.4	98.2	69.8	22.0		
					22.5	41.9	28.7	7.0		
下郷町	1,007	688	13	68.3	243	233	176	36	15	2.2
					91.7	92.5	60.1	18.3		
					35.3	33.9	25.6	5.2		
喜多方市	8,911	5,710	63	64.1	1,630	2,231	1,482	367	78	1.4
					71.1	95.6	57.5	21.5		
					28.5	39.1	26.0	6.4		
西会津町	1,019	638	4	62.6	201	238	172	27	6	0.9
					93.1	97.1	51.5	12.1		
					31.5	37.3	27.0	4.2		
只見町	710	492	3	69.3	160	169	147	16	2	0.4
					82.1	95.5	73.1	11.7		
					32.5	34.3	29.9	3.3		
猪苗代町	2,662	1,871	34	70.3	610	641	476	144	63	3.4
					86.6	97.3	62.0	27.1		
					32.6	34.3	25.4	7.7		
磐梯町	616	413	8	67.0	133	159	94	27	10	2.4
					74.3	97.5	56.6	25.0		
					32.2	38.5	22.8	6.5		
北塩原村	557	382	6	68.6	142	137	92	11	5	1.3
					89.3	97.9	59.0	10.8		
					37.2	35.9	24.1	2.9		
会津美里町	3,658	2,547	24	69.6	827	872	685	163	38	1.5
					90.3	95.9	62.4	22.2		
					32.5	34.2	26.9	6.4		
会津坂下町	3,081	2,074	29	67.3	611	750	575	138	33	1.6
					79.8	93.8	60.0	24.8		
					29.5	36.2	27.7	6.7		
柳津町	590	375	3	63.6	127	129	103	16	3	0.8
					80.4	90.8	58.9	13.9		
					33.9	34.4	27.5	4.3		
会津若松市	22,986	14,632	298	63.7	4,137	5,627	4,022	846	378	2.6
					66.1	94.3	61.2	20.2		
					28.3	38.5	27.5	5.8		
湯川村	676	507	6	75.0	166	177	128	36	7	1.4
					92.7	100.0	66.7	28.1		
					32.7	34.9	25.2	7.1		
小計	158,783	115,004	2,939	72.4	34,570	39,277	31,824	9,333	3,850	3.3
					79.7	95.5	70.0	32.4		
					30.1	34.2	27.7	8.1		
合計	367,707	296,026	9,195	80.5	86,265	91,786	84,535	33,440	19,655	6.6
					84.2	95.6	81.5	51.0		
					29.1	31.0	28.6	11.3		

## 資料 3

## 都道府県別一次検査受診状況

平成26年6月30日現在

都道府県名	県外検査 実施機関数	受診者数 (人)	都道府県名	県外検査 実施機関数	受診者数 (人)	都道府県名	県外検査 実施機関数	受診者数 (人)
北海道	4	328	福井県	1	22	広島県	1	36
青森県	1	158	山梨県	1	82	山口県	1	24
岩手県	2	185	長野県	2	131	徳島県	1	10
宮城県	2	1,501	岐阜県	1	43	香川県	1	29
秋田県	1	206	静岡県	2	108	愛媛県	1	20
山形県	3	434	愛知県	3	170	高知県	1	14
茨城県	2	430	三重県	1	38	福岡県	2	77
栃木県	5	442	滋賀県	1	20	佐賀県	1	7
群馬県	1	182	京都府	2	97	長崎県	2	23
埼玉県	1	239	大阪府	6	208	熊本県	1	25
千葉県	3	272	兵庫県	2	134	大分県	1	35
東京都	10	1,737	奈良県	1	25	宮崎県	1	35
神奈川県	4	723	和歌山県	1	12	鹿児島県	1	28
新潟県	1	609	鳥取県	1	15	沖縄県	1	115
富山県	1	32	島根県	1	13			
石川県	1	45	岡山県	3	76			
						合計	87	9,195

- 受診者数は県外検査実施機関で検査を受診した人数及び福島県立医科大学から出向いて実施した検査を受診した人数。
- 福島県立医科大学から出向いて検査を行ったのは、新潟県（2回）・山形県（2回）・神奈川県（2回）。



資料 4

市町村別一次検査結果

平成23年度 実施対象市町村検査結果(国が指定した避難区域等の13市町村)

平成26年6月30日現在

	受診者 (人) ア	結果確定数 (人) イ 進捗状況 イ/ア (%)	判定区分別人数(人)				結節(人)		のう胞(人)	
			判定区分別割合(%)				結節の割合(%)		のう胞の割合(%)	
			A		B	C	5.1mm 以上	5.0mm 以下	20.1mm 以上	20.0mm 以下
			A1	A2						
川 俣 町	2,221	2,221	1,520	693	8	0	8	17	0	681
		100.0	68.4	31.2	0.4	0.0	0.4	0.8	0.0	30.7
浪 江 町	3,249	3,249	2,119	1,104	26	0	26	42	0	1,088
		100.0	65.2	34.0	0.8	0.0	0.8	1.3	0.0	33.5
飯 館 村	943	943	693	244	6	0	6	15	0	233
		100.0	73.5	25.9	0.6	0.0	0.6	1.6	0.0	24.7
南 相 馬 市	10,789	10,789	6,789	3,948	52	0	52	87	0	3,905
		100.0	62.9	36.6	0.5	0.0	0.5	0.8	0.0	36.2
伊 達 市	10,606	10,606	6,748	3,808	50	0	48	31	1	3,809
		100.0	63.6	35.9	0.5	0.0	0.5	0.3	0.0	35.9
田 村 市	6,327	6,327	4,002	2,293	32	0	32	11	0	2,299
		100.0	63.3	36.2	0.5	0.0	0.5	0.2	0.0	36.3
広 野 町	838	838	521	312	5	0	5	3	0	313
		100.0	62.2	37.2	0.6	0.0	0.6	0.4	0.0	37.4
檜 葉 町	1,153	1,153	651	495	7	0	7	4	0	498
		100.0	56.5	42.9	0.6	0.0	0.6	0.3	0.0	43.2
富 岡 町	2,302	2,302	1,350	939	13	0	13	8	0	939
		100.0	58.6	40.8	0.6	0.0	0.6	0.3	0.0	40.8
川 内 村	280	280	156	120	4	0	4	1	0	120
		100.0	55.7	42.9	1.4	0.0	1.4	0.4	0.0	42.9
大 熊 町	1,973	1,973	1,140	819	14	0	14	7	0	816
		100.0	57.8	41.5	0.7	0.0	0.7	0.4	0.0	41.4
双 葉 町	949	949	570	376	3	0	3	3	0	375
		100.0	60.1	39.6	0.3	0.0	0.3	0.3	0.0	39.5
葛 尾 村	183	183	116	66	1	0	1	3	0	65
		100.0	63.4	36.1	0.5	0.0	0.5	1.6	0.0	35.5
小計	41,813	41,813	26,375	15,217	221	0	219	232	1	15,141
		100.0	63.1	36.4	0.5	0.0	0.5	0.6	0.0	36.2

- 小数点第一位で表示されている割合のものは、四捨五入の関係で合計が 100%にならない場合がある。
- 対象者については、重複の精査を行っているため、既出の報告者数と異なっている。
- 対象者のうち、在籍している学校で検査を受診した方などについては一部、学校等の所在市町村に含め集計していたが、震災時市町村に再集計した。

	受診者 (人) ア	結果確定数 (人) イ 進捗状況 イ/ア (%)	判定区分別人数(人)				結節(人)		のう胞(人)	
			判定区分別割合(%)				結節の割合(%)		のう胞の割合(%)	
			A		B	C	5.1mm 以上	5.0mm 以下	20.1mm 以上	20.0mm 以下
			A1	A2						
福 島 市	47,336	47,306	26,960	20,063	283	0	276	196	3	20,080
		99.9	57.0	42.4	0.6	0.0	0.6	0.4	0.0	42.4
二 本 松 市	8,846	8,831	5,185	3,591	54	1	54	46	1	3,593
		99.8	58.7	40.7	0.6	0.0	0.6	0.5	0.0	40.7
本 宮 市	5,233	5,228	2,952	2,247	29	0	27	25	1	2,251
		99.9	56.5	43.0	0.6	0.0	0.5	0.5	0.0	43.1
大 玉 村	1,372	1,372	816	549	7	0	7	8	0	549
		100.0	59.5	40.0	0.5	0.0	0.5	0.6	0.0	40.0
郡 山 市	53,962	53,919	27,866	25,595	458	0	454	331	3	25,679
		99.9	51.7	47.5	0.8	0.0	0.8	0.6	0.0	47.6
桑 折 町	1,857	1,850	1,015	821	14	0	14	9	0	822
		99.6	54.9	44.4	0.8	0.0	0.8	0.5	0.0	44.4
国 見 町	1,429	1,425	760	650	15	0	14	9	1	654
		99.7	53.3	45.6	1.1	0.0	1.0	0.6	0.1	45.9
天 栄 村	878	878	528	343	7	0	7	4	0	348
		100.0	60.1	39.1	0.8	0.0	0.8	0.5	0.0	39.6
白 河 市	10,805	10,795	6,105	4,629	61	0	61	53	0	4,626
		99.9	56.6	42.9	0.6	0.0	0.6	0.5	0.0	42.9
西 郷 村	3,618	3,618	2,085	1,503	30	0	30	21	0	1,503
		100.0	57.6	41.5	0.8	0.0	0.8	0.6	0.0	41.5
泉 崎 村	1,156	1,156	523	628	5	0	5	11	0	624
		100.0	45.2	54.3	0.4	0.0	0.4	1.0	0.0	54.0
三 春 町	2,717	2,715	1,296	1,397	22	0	22	15	0	1,400
		99.9	47.7	51.5	0.8	0.0	0.8	0.6	0.0	51.6
小計	139,209	139,093	76,091	62,016	985	1	971	728	9	62,129
		99.9	54.7	44.6	0.7	0.0	0.7	0.5	0.0	44.7

	受診者 (人)  ア	結果確定数 (人) イ  進捗状況 イ/ア (%)	判定区分別人数(人)				結節(人)		のう胞(人)	
			判定区分別割合(%)				結節の割合(%)		のう胞の割合(%)	
			A		B	C	5.1mm 以上	5.0mm 以下	20.1mm 以上	20.0mm 以下
			A1	A2						
いわき市※	47,759	47,676	20,992	26,255	429	0	428	277	1	26,364
		99.8	44.0	55.1	0.9	0.0	0.9	0.6	0.0	55.3
須賀川市	11,532	11,516	5,246	6,169	101	0	101	51	0	6,203
		99.9	45.6	53.6	0.9	0.0	0.9	0.4	0.0	53.9
相馬市	5,046	5,024	2,391	2,587	46	0	46	45	0	2,598
		99.6	47.6	51.5	0.9	0.0	0.9	0.9	0.0	51.7
鏡石町	1,947	1,947	919	1,019	9	0	9	8	0	1,020
		100.0	47.2	52.3	0.5	0.0	0.5	0.4	0.0	52.4
新地町	1,105	1,103	501	595	7	0	7	5	0	599
		99.8	45.4	53.9	0.6	0.0	0.6	0.5	0.0	54.3
中島村	801	801	377	422	2	0	2	8	0	420
		100.0	47.1	52.7	0.2	0.0	0.2	1.0	0.0	52.4
矢吹町	2,452	2,450	1,042	1,391	17	0	17	8	0	1,399
		99.9	42.5	56.8	0.7	0.0	0.7	0.3	0.0	57.1
石川町	2,078	2,077	950	1,116	11	0	11	15	0	1,116
		100.0	45.7	53.7	0.5	0.0	0.5	0.7	0.0	53.7
矢祭町	774	771	310	458	3	0	3	4	0	455
		99.6	40.2	59.4	0.4	0.0	0.4	0.5	0.0	59.0
浅川町	1,067	1,067	459	596	12	0	12	10	0	602
		100.0	43.0	55.9	1.1	0.0	1.1	0.9	0.0	56.4
平田村	824	824	371	444	9	0	9	2	0	450
		100.0	45.0	53.9	1.1	0.0	1.1	0.2	0.0	54.6
棚倉町	2,256	2,249	986	1,241	22	0	22	11	0	1,249
		99.7	43.8	55.2	1.0	0.0	1.0	0.5	0.0	55.5
塙町	1,210	1,209	489	712	8	0	8	9	0	715
		99.9	40.4	58.9	0.7	0.0	0.7	0.7	0.0	59.1
鮫川村	503	503	234	266	3	0	3	4	0	266
		100.0	46.5	52.9	0.6	0.0	0.6	0.8	0.0	52.9
小野町	1,317	1,316	509	793	14	0	14	13	0	795
		99.9	38.7	60.3	1.1	0.0	1.1	1.0	0.0	60.4
玉川村	984	984	438	536	10	0	10	6	0	540
		100.0	44.5	54.5	1.0	0.0	1.0	0.6	0.0	54.9
古殿町	790	786	382	398	6	0	6	5	0	402
		99.5	48.6	50.6	0.8	0.0	0.8	0.6	0.0	51.1

※ いわき市には平成24年度に実施した久之浜等の地区も含む。

	受診者 (人) ア	結果確定数 (人) イ 進捗状況 イ/ア (%)	判定区分別人数(人)				結節(人)		のう胞(人)	
			判定区分別割合(%)				結節の割合(%)		のう胞の割合(%)	
			A		B	C	5.1mm 以上	5.0mm 以下	20.1mm 以上	20.0mm 以下
			A1	A2						
檜 枝 岐 村	61	61	25	36	0	0	0	3	0	34
		100.0	41.0	59.0	0.0	0.0	0.0	4.9	0.0	55.7
南 会 津 町	1,803	1,800	737	1,047	16	0	16	13	0	1,049
		99.8	40.9	58.2	0.9	0.0	0.9	0.7	0.0	58.3
金 山 町	136	134	63	71	0	0	0	1	0	71
		98.5	47.0	53.0	0.0	0.0	0.0	0.7	0.0	53.0
昭 和 村	101	101	56	45	0	0	0	0	0	45
		100.0	55.4	44.6	0.0	0.0	0.0	0.0	0.0	44.6
三 島 町	129	129	38	90	1	0	1	0	0	91
		100.0	29.5	69.8	0.8	0.0	0.8	0.0	0.0	70.5
下 郷 町	688	688	316	362	10	0	10	4	0	365
		100.0	45.9	52.6	1.5	0.0	1.5	0.6	0.0	53.1
喜 多 方 市	5,710	5,692	2,263	3,383	46	0	46	40	0	3,390
		99.7	39.8	59.4	0.8	0.0	0.8	0.7	0.0	59.6
西 会 津 町	638	638	243	390	5	0	5	5	0	392
		100.0	38.1	61.1	0.8	0.0	0.8	0.8	0.0	61.4
只 見 町	492	492	202	283	7	0	7	3	0	285
		100.0	41.1	57.5	1.4	0.0	1.4	0.6	0.0	57.9
猪 苗 代 町	1,871	1,867	776	1,078	13	0	13	13	0	1,079
		99.8	41.6	57.7	0.7	0.0	0.7	0.7	0.0	57.8
磐 梯 町	413	411	166	241	4	0	4	2	0	243
		99.5	40.4	58.6	1.0	0.0	1.0	0.5	0.0	59.1
北 塩 原 村	382	382	160	221	1	0	1	3	0	221
		100.0	41.9	57.9	0.3	0.0	0.3	0.8	0.0	57.9
会 津 美 里 町	2,547	2,544	1,057	1,461	26	0	26	17	0	1,473
		99.9	41.5	57.4	1.0	0.0	1.0	0.7	0.0	57.9
会 津 坂 下 町	2,074	2,070	838	1,207	25	0	25	9	0	1,217
		99.8	40.5	58.3	1.2	0.0	1.2	0.4	0.0	58.8
柳 津 町	375	375	177	196	2	0	2	0	0	198
		100.0	47.2	52.3	0.5	0.0	0.5	0.0	0.0	52.8
会 津 若 松 市	14,632	14,590	6,025	8,407	158	0	157	114	1	8,454
		99.7	41.3	57.6	1.1	0.0	1.1	0.8	0.0	57.9
湯 川 村	507	506	185	314	7	0	7	2	0	317
		99.8	36.6	62.1	1.4	0.0	1.4	0.4	0.0	62.6
小計	115,004	114,783	49,923	63,830	1,030	0	1,028	710	2	64,117
		99.8	43.5	55.6	0.9	0.0	0.9	0.6	0.0	55.9
合計	296,026	295,689	152,389	141,063	2,236	1	2,218	1,670	12	141,387
		99.9	51.5	47.7	0.8	0.0	0.8	0.6	0.0	47.8

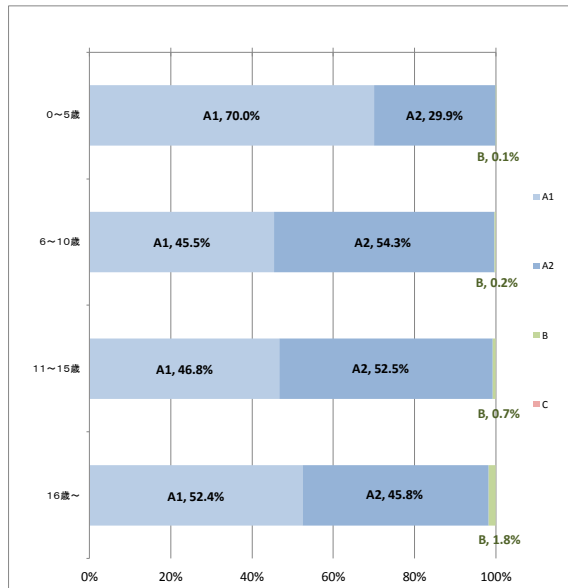
資料 5

1 検査結果確定者の年齢及び性別

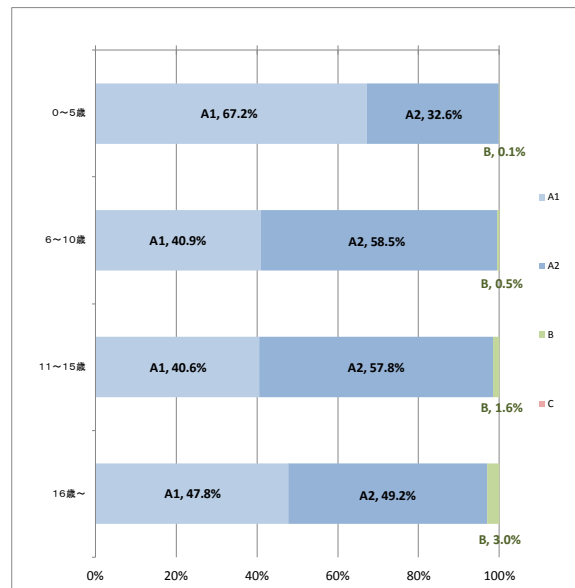
(単位 人)  
平成26年6月30日現在

判定・性別 年齢区分	A						B			C			合計		
	A1			A2			男性	女性	計	男性	女性	計	男性	女性	計
	男性	女性	計	男性	女性	計									
0～5歳	30,915	28,230	59,145	13,223	13,692	26,915	41	57	98	0	0	0	44,179	41,979	86,158
6～10歳	21,396	18,282	39,678	25,552	26,146	51,698	116	236	352	0	0	0	47,064	44,664	91,728
11～15歳	19,858	17,047	36,905	22,288	24,268	46,556	316	652	968	0	0	0	42,462	41,967	84,429
16歳～18歳	8,133	8,528	16,661	7,116	8,778	15,894	278	540	818	0	1	1	15,527	17,847	33,374
合計	80,302	72,087	152,389	68,179	72,884	141,063	751	1,485	2,236	0	1	1	149,232	146,457	295,689

年齢階層別判定区分の分布【男性】



年齢階層別判定区分の分布【女性】

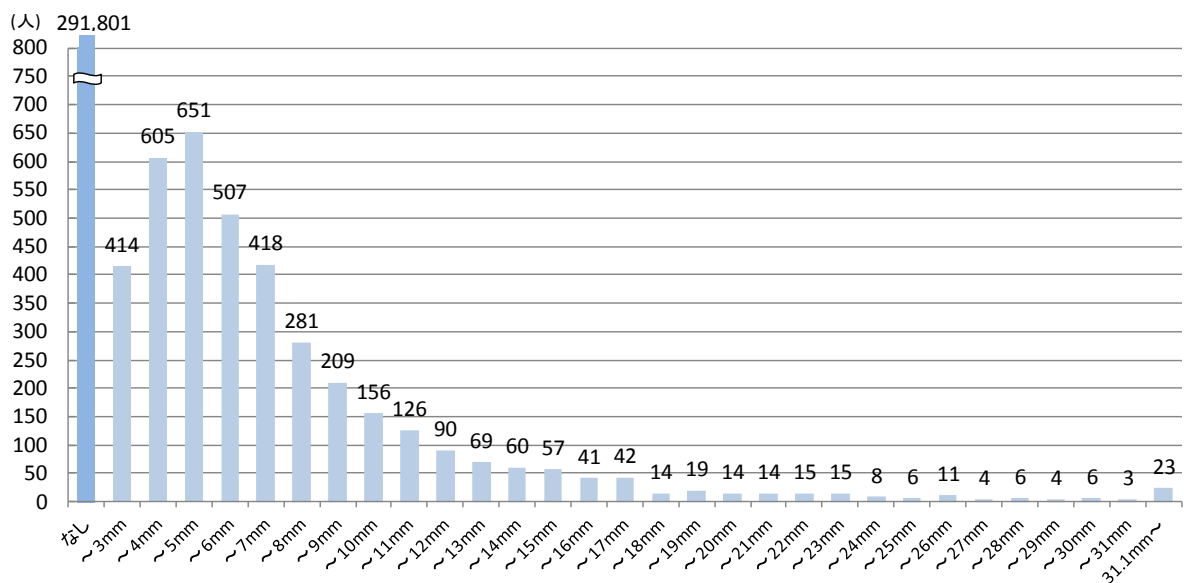
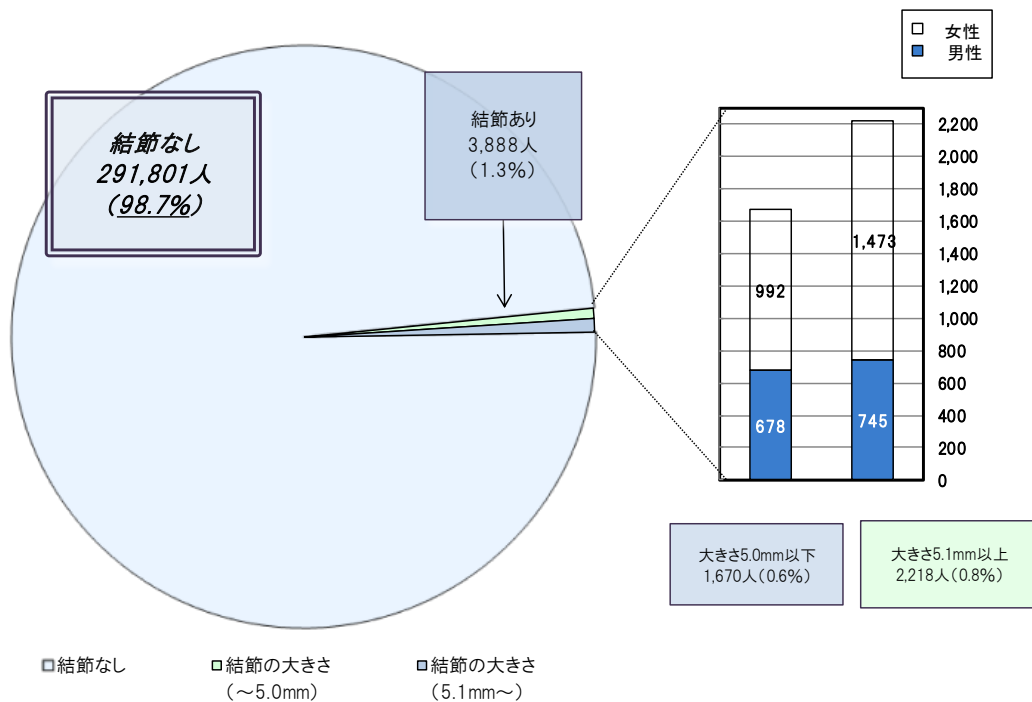


- 小数点第一位で表示されている割合のものは、四捨五入の関係で合計が100%にならない場合がある。
- 年齢は平成23年3月11日時点のもの。

## 2 結節の有無及び大きさ

(単位 人)  
平成26年6月30日現在

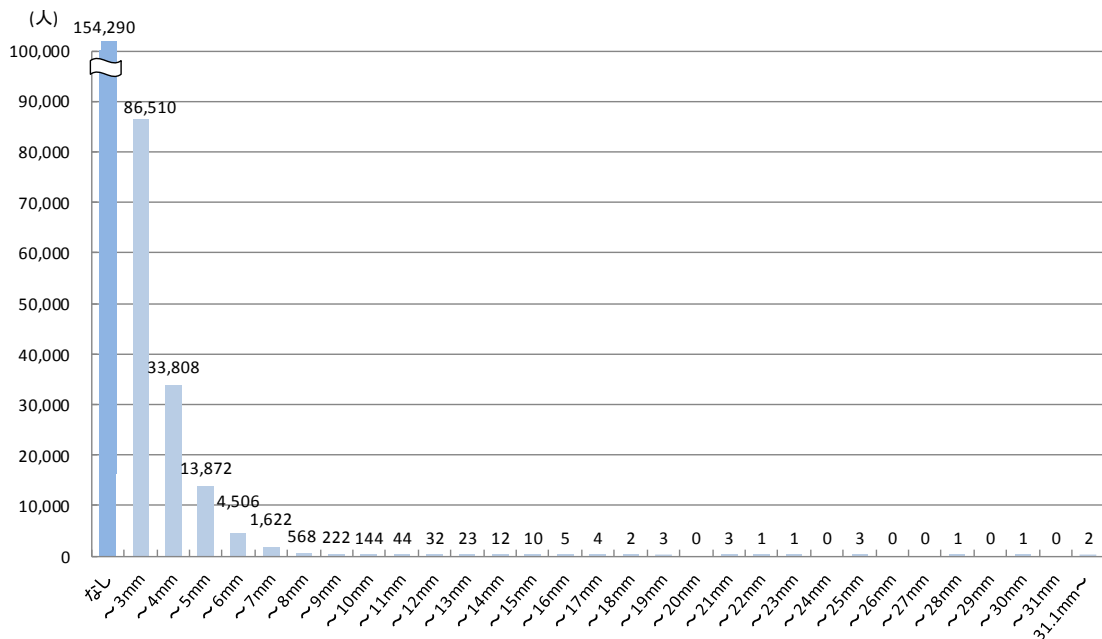
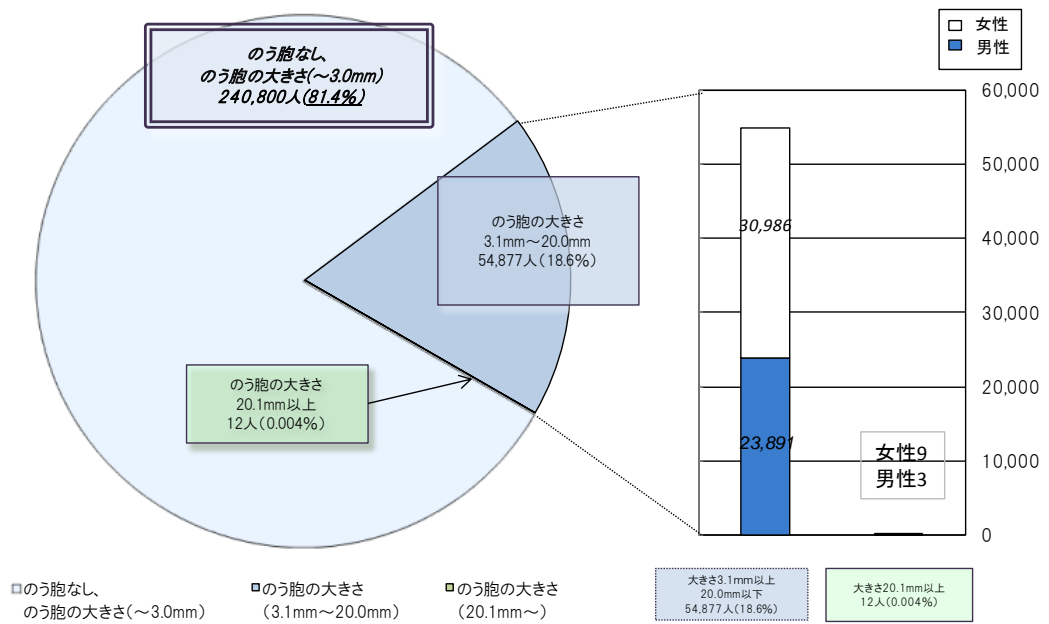
結節の有無・大きさ	全体			判定区分	割合
	男	女			
なし	291,801	147,809	143,992	A1	98.7%
～3.0mm	414	186	228	A2	0.6%
3.1～5.0mm	1,256	492	764		
5.1～10.0mm	1,571	560	1,011	B	0.8%
10.1～15.0mm	402	113	289		
15.1～20.0mm	130	39	91		
20.1～25.0mm	58	17	41		
25.1mm～	57	16	41		
計	295,689	149,232	146,457		



3 のう胞の有無及び大きさ

(単位 人)  
平成26年6月30日現在

のう胞の有無・大きさ	全体			判定区分	割合
	男	女			
なし	154,290	81,033	73,257	A1(52.2%)	81.4%
～3.0mm	86,510	44,305	42,205	A2(47.8%)	
3.1～5.0mm	47,680	21,342	26,338		
5.1～10.0mm	7,062	2,507	4,555		
10.1～15.0mm	121	41	80		
15.1～20.0mm	14	1	13	B(0.004%)	0.004%
20.1～25.0mm	8	1	7		
25.1mm～	4	2	2		
計	295,689	149,232	146,457		



資料 6

市町村別二次検査実施状況

甲状腺検査(二次検査)実施状況

平成26年6月30日現在

市町村名	一次検査 受診者数 (人) ア	二次検査 対象者数 (人) イ 率 イ/ア%	計 ウ 受診率 ウ/イ%	二次検査受診者数(人)				結果確定数(人)				
				ウのうち 0-5歳 エ 率 エ/ウ%	ウのうち 6-10歳 オ 率 オ/ウ%	ウのうち 11-15歳 カ 率 カ/ウ%	ウのうち 16-18歳 キ 率 キ/ウ%	計 ク※1 率 ク/ウ%	次回検査		通常診療等	
									A1 ケ※2 率 ケ/ク%	A2 コ※2 率 コ/ク%	サ※3 率 サ/ク%	シ 率 シ/サ%
平成23年度実施対象市町村												
川俣町	2,221	8	8	0	1	3	4	7	1	0	6	5
		0.4	100.0	0.0	12.5	37.5	50.0	87.5	14.3	0.0	85.7	83.3
浪江町	3,249	26	23	1	3	7	12	23	1	4	18	12
		0.8	88.5	4.3	13.0	30.4	52.2	100.0	4.3	17.4	78.3	66.7
飯館村	943	6	6	0	2	1	3	6	0	3	3	3
		0.6	100.0	0.0	33.3	16.7	50.0	100.0	0.0	50.0	50.0	100.0
南相馬市	10,789	52	48	6	5	16	21	48	4	11	33	19
		0.5	92.3	12.5	10.4	33.3	43.8	100.0	8.3	22.9	68.8	57.6
伊達市	10,606	50	44	0	3	16	25	44	4	8	32	23
		0.5	88.0	0.0	6.8	36.4	56.8	100.0	9.1	18.2	72.7	71.9
田村市	6,327	32	25	1	3	12	9	24	0	3	21	14
		0.5	78.1	4.0	12.0	48.0	36.0	96.0	0.0	12.5	87.5	66.7
広野町	838	5	4	0	1	1	2	3	1	2	0	0
		0.6	80.0	0.0	25.0	25.0	50.0	75.0	33.3	66.7	0.0	0.0
楳葉町	1,153	7	6	1	0	1	4	5	0	2	3	1
		0.6	85.7	16.7	0.0	16.7	66.7	83.3	0.0	40.0	60.0	33.3
富岡町	2,302	13	12	0	1	5	6	12	0	2	10	7
		0.6	92.3	0.0	8.3	41.7	50.0	100.0	0.0	16.7	83.3	70.0
川内村	280	4	4	0	1	0	3	4	0	1	3	2
		1.4	100.0	0.0	25.0	0.0	75.0	100.0	0.0	25.0	75.0	66.7
大熊町	1,973	14	12	1	1	5	5	12	1	4	7	2
		0.7	85.7	8.3	8.3	41.7	41.7	100.0	8.3	33.3	58.3	28.6
双葉町	949	3	2	0	0	1	1	2	0	0	2	2
		0.3	66.7	0.0	0.0	50.0	50.0	100.0	0.0	0.0	100.0	100.0
葛尾村	183	1	1	0	1	0	0	1	0	1	0	0
		0.5	100.0	0.0	100.0	0.0	0.0	100.0	0.0	100.0	0.0	0.0
23年度計	41,813	221	195	10	22	68	95	191	12	41	138	90
		0.5	88.2	5.1	11.3	34.9	48.7	97.9	6.3	21.5	72.3	65.2
平成24年度県内実施対象市町村												
福島市	47,336	283	266	5	28	106	127	258	12	65	181	91
		0.6	94.0	1.9	10.5	39.8	47.7	97.0	4.7	25.2	70.2	50.3
二本松市	8,846	55	52	0	5	26	21	50	2	7	41	24
		0.6	94.5	0.0	9.6	50.0	40.4	96.2	4.0	14.0	82.0	58.5
本宮市	5,233	29	28	1	3	14	10	26	0	8	18	7
		0.6	96.6	3.6	10.7	50.0	35.7	92.9	0.0	30.8	69.2	38.9
大玉村	1,372	7	7	0	0	4	3	7	0	1	6	4
		0.5	100.0	0.0	0.0	57.1	42.9	100.0	0.0	14.3	85.7	66.7
郡山市	53,962	458	398	17	64	166	151	383	23	118	242	96
		0.8	86.9	4.3	16.1	41.7	37.9	96.2	6.0	30.8	63.2	39.7
桑折町	1,857	14	11	1	2	3	5	11	0	2	9	2
		0.8	78.6	9.1	18.2	27.3	45.5	100.0	0.0	18.2	81.8	22.2
国見町	1,429	15	13	2	2	2	7	13	1	2	10	4
		1.0	86.7	15.4	15.4	15.4	53.8	100.0	7.7	15.4	76.9	40.0
天栄村	878	7	6	1	2	1	2	6	1	2	3	0
		0.8	85.7	16.7	33.3	16.7	33.3	100.0	16.7	33.3	50.0	0.0
白河市	10,805	61	58	2	10	27	19	58	6	13	39	15
		0.6	95.1	3.4	17.2	46.6	32.8	100.0	10.3	22.4	67.2	38.5
西郷村	3,618	30	26	2	6	9	9	26	2	8	16	5
		0.8	86.7	7.7	23.1	34.6	34.6	100.0	7.7	30.8	61.5	31.3
泉崎村	1,156	5	5	0	2	0	3	5	1	2	2	1
		0.4	100.0	0.0	40.0	0.0	60.0	100.0	20.0	40.0	40.0	50.0
三春町	2,717	22	21	0	1	11	9	21	4	4	13	6
		0.8	95.5	0.0	4.8	52.4	42.9	100.0	19.0	19.0	61.9	46.2
24年度計	139,209	986	891	31	125	369	366	864	52	232	580	255
		0.7	90.4	3.5	14.0	41.4	41.1	97.0	6.0	26.9	67.1	44.0

※1 クには血液検査、尿検査及び細胞診実施者のうち、検査結果を通知していない対象者は含まない。

※2 ケ及びコは平成26年4月以降の本格検査において検査を実施する受診対象者。

※3 サは通常の保険診療枠として概ね6か月後または1年後に再診する受診対象者。

- 小数点第一位で表示されている割合のものは、四捨五入の関係で合計が100%にならない場合がある。
- 年齢は平成23年3月11日時点のもの。
- 対象者のうち、在籍している学校で検査を受診した方などについては一部、学校等の所在市町村に含め集計していたが、震災時市町村に再集計した。



甲状腺検査(二次検査)実施状況

平成26年6月30日現在

市町村名	一次検査 受診者数 (人) ア	二次検査 対象者数 (人) イ 率 イ/ア%	計 ウ 受診率 ウ/イ%	二次検査受診者数(人)				結果確定数(人)				
				ウのうち 0-5歳 エ 率 エ/ウ%	ウのうち 6-10歳 オ 率 オ/ウ%	ウのうち 11-15歳 カ 率 カ/ウ%	ウのうち 16-18歳 キ 率 キ/ウ%	計 ク※1 率 ク/ウ%	次回検査		通常診療等	
									A1 ケ※2 率 ケ/ク%	A2 コ※2 率 コ/ク%	サ※3 率 サ/ク%	シ 率 シ/サ%

平成25年度県内実施対象市町村

いわき市※4	47,759	429 0.9	364 84.8	20 5.5	55 15.1	186 51.1	103 28.3	353 97.0	18 5.1	114 32.3	221 62.6	74 33.5
須賀川市	11,532	101 0.9	96 95.0	6 6.3	16 16.7	52 54.2	22 22.9	94 97.9	7 7.4	32 34.0	55 58.5	12 21.8
相馬市	5,046	46 0.9	41 89.1	3 7.3	9 22.0	19 46.3	10 24.4	39 95.1	3 7.7	15 38.5	21 53.8	6 28.6
鏡石町	1,947	9 0.5	7 77.8	0 0.0	4 57.1	3 42.9	0 0.0	7 100.0	0 0.0	1 14.3	6 85.7	1 16.7
新地町	1,105	7 0.6	7 100.0	0 0.0	3 42.9	3 42.9	1 14.3	6 85.7	0 0.0	0 0.0	6 100.0	3 50.0
中島村	801	2 0.2	2 100.0	0 0.0	0 0.0	1 50.0	1 50.0	2 100.0	0 0.0	0 0.0	2 100.0	1 50.0
矢吹町	2,452	17 0.7	12 70.6	0 0.0	2 16.7	6 50.0	4 33.3	11 91.7	0 0.0	3 27.3	8 72.7	1 12.5
石川町	2,078	11 0.5	10 90.9	0 0.0	4 40.0	4 40.0	2 20.0	10 100.0	0 0.0	1 10.0	9 90.0	5 55.6
矢祭町	774	3 0.4	2 66.7	0 0.0	0 0.0	1 50.0	1 50.0	2 100.0	0 0.0	0 0.0	2 100.0	0 0.0
浅川町	1,067	12 1.1	10 83.3	1 10.0	1 10.0	5 50.0	3 30.0	10 100.0	0 0.0	2 20.0	8 80.0	2 25.0
平田村	824	9 1.1	8 88.9	0 0.0	4 50.0	3 37.5	1 12.5	7 87.5	1 14.3	1 14.3	5 71.4	1 20.0
棚倉町	2,256	22 1.0	22 100.0	2 9.1	5 22.7	9 40.9	6 27.3	19 86.4	2 10.5	2 10.5	15 78.9	5 33.3
埴町	1,210	8 0.7	6 75.0	0 0.0	1 16.7	3 50.0	2 33.3	4 66.7	0 0.0	1 25.0	3 75.0	0 0.0
鮫川村	503	3 0.6	1 33.3	0 0.0	0 0.0	0 0.0	1 100.0	1 100.0	0 0.0	0 0.0	1 100.0	0 0.0
小野町	1,317	14 1.1	12 85.7	1 8.3	1 8.3	6 50.0	4 33.3	11 91.7	0 0.0	4 36.4	7 63.6	0 0.0
玉川村	984	10 1.0	8 80.0	1 12.5	2 25.0	2 25.0	3 37.5	8 100.0	0 0.0	2 25.0	6 75.0	1 16.7
古殿町	790	6 0.8	6 100.0	0 0.0	1 16.7	4 66.7	1 16.7	6 100.0	0 0.0	2 33.3	4 66.7	1 25.0
檜枝岐村	61	0 0.0	0 0.0	0 0.0	0 0.0	0 0.0	0 0.0	0 0.0	0 0.0	0 0.0	0 0.0	0 0.0
南会津町	1,803	16 0.9	14 87.5	0 0.0	6 42.9	7 50.0	1 7.1	11 78.6	1 9.1	2 18.2	8 72.7	2 25.0
金山町	136	0 0.0	0 0.0	0 0.0	0 0.0	0 0.0	0 0.0	0 0.0	0 0.0	0 0.0	0 0.0	0 0.0
昭和村	101	0 0.0	0 0.0	0 0.0	0 0.0	0 0.0	0 0.0	0 0.0	0 0.0	0 0.0	0 0.0	0 0.0
三島町	129	1 0.8	1 100.0	0 0.0	1 100.0	0 0.0	0 0.0	0 0.0	0 0.0	0 0.0	0 0.0	0 0.0
下郷町	688	10 1.5	8 80.0	0 0.0	1 12.5	5 62.5	2 25.0	6 75.0	0 0.0	3 50.0	3 50.0	1 33.3
喜多方市	5,710	46 0.8	35 76.1	1 2.9	11 31.4	14 40.0	9 25.7	30 85.7	2 6.7	6 20.0	22 73.3	7 31.8
西会津町	638	5 0.8	4 80.0	0 0.0	2 50.0	1 25.0	1 25.0	2 50.0	0 0.0	0 0.0	2 100.0	0 0.0
只見町	492	7 1.4	6 85.7	0 0.0	3 50.0	3 50.0	0 0.0	6 100.0	0 0.0	2 33.3	4 66.7	1 25.0
猪苗代町	1,871	13 0.7	10 76.9	1 10.0	1 10.0	6 60.0	2 20.0	8 80.0	2 25.0	3 37.5	3 37.5	0 0.0
磐梯町	413	4 1.0	3 75.0	1 33.3	0 0.0	1 33.3	1 33.3	3 100.0	1 33.3	0 0.0	2 66.7	0 0.0
北塩原村	382	1 0.3	1 100.0	1 100.0	0 0.0	0 0.0	0 0.0	1 100.0	0 0.0	1 100.0	0 0.0	0 0.0
会津美里町	2,547	26 1.0	19 73.1	0 0.0	3 15.8	10 52.6	6 31.6	16 84.2	1 6.3	7 43.8	8 50.0	1 12.5
会津坂下町	2,074	25 1.2	21 84.0	3 14.3	4 19.0	8 38.1	6 28.6	17 81.0	0 0.0	3 17.6	14 82.4	2 14.3
柳津町	375	2 0.5	2 100.0	0 0.0	0 0.0	2 100.0	0 0.0	1 50.0	0 0.0	1 100.0	0 0.0	0 0.0
会津若松市	14,632	158 1.1	122 77.2	5 4.1	29 23.8	67 54.9	21 17.2	98 80.3	7 7.1	33 33.7	58 59.2	12 20.7
湯川村	507	7 1.4	5 71.4	0 0.0	1 20.0	2 40.0	2 40.0	4 80.0	0 0.0	0 0.0	4 100.0	1 25.0
25年度計	115,004	1,030 0.9	865 84.0	46 5.3	170 19.7	433 50.1	216 25.0	793 91.7	45 5.7	241 30.4	507 63.9	140 27.6
平成23～25年度実施対象市町村合計		2,237 0.8	1,951 87.2	87 4.5	317 16.2	870 44.6	677 34.7	1,848 94.7	109 5.9	514 27.8	1,225 66.3	485 39.6

※4 いわき市には平成24年度に実施した久之浜等の地区も含む。